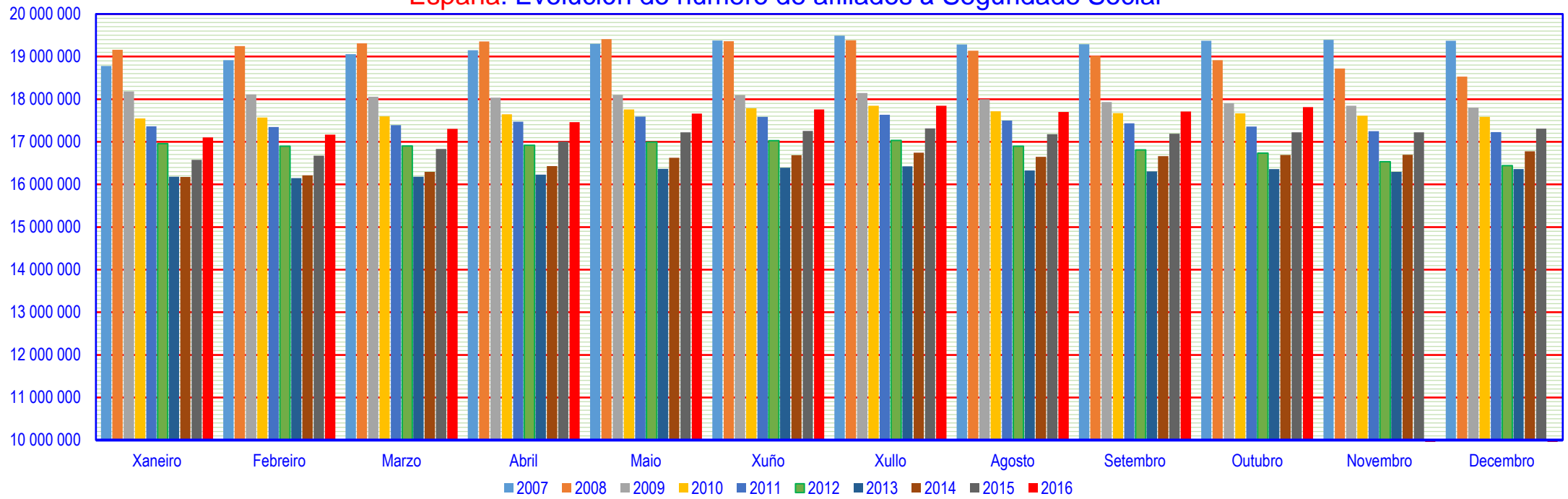
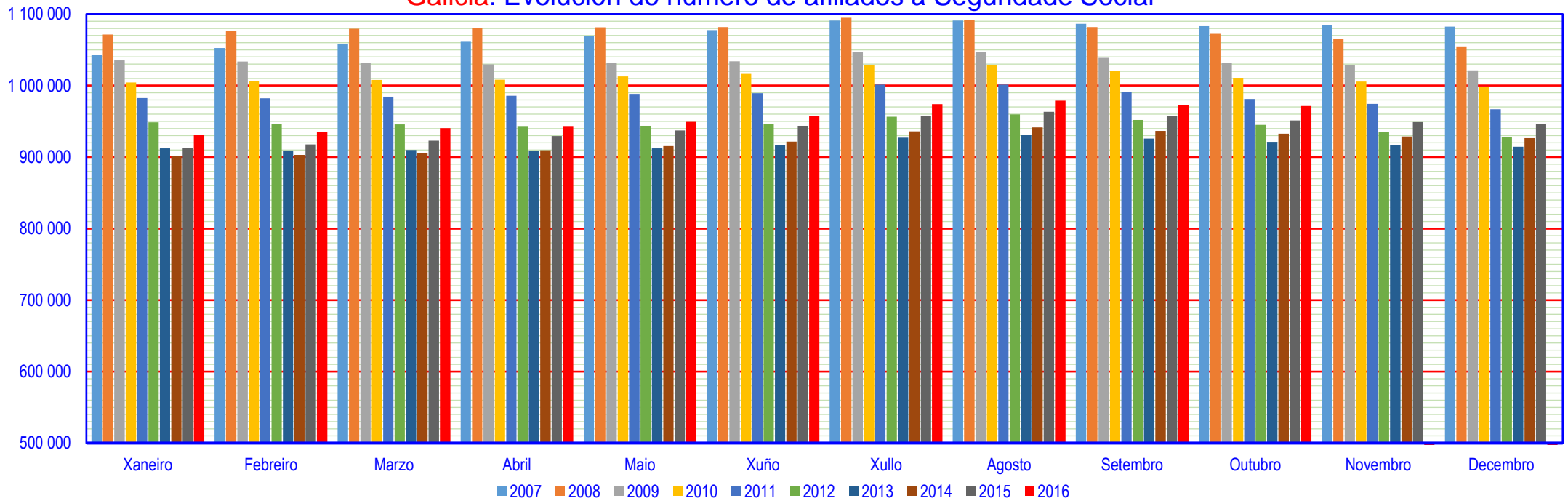


## España: Evolución do número de afiliados á Seguridade Social



## Galicia: Evolución do número de afiliados á Seguridade Social



Para medir el desempleo se utilizan básicamente dos métodos:

† La **Encuesta de Población Activa** (EPA) que cada trimestre confecciona el Instituto Nacional de Estadística, y es una investigación continua dirigida a las familias, realizada desde 1964. Su finalidad principal es obtener datos de la fuerza de trabajo y de sus diversas categorías (ocupados, parados), así como de la población ajena al mercado laboral (inactivos). La metodología de la encuesta se modificó en el primer trimestre de 2005 por la necesidad de adecuarse a la realidad demográfica y laboral de nuestro país, debida especialmente al aumento del número de extranjeros residentes y la incorporación de la nueva normativa europea siguiendo las normas de la Oficina Estadística de la Unión Europea (EUROSTAT). (<http://www.ine.es>)

‡ El **paro registrado**, que es la cifra de personas que están inscritas en las oficinas del SEPE (antes INEM). (<http://www.sepe.es/>)

Suele haber discrepancias entre las dos cifras (y en la importancia que se les atribuye la cada una de ellas) según se analicen desde el punto de vista del gobierno, de la oposición, de los sindicatos, o de la percepción social.

Que se incremente el paro registrado en el SEPE es un indicador muy malo pero su disminución no es indefectiblemente algo muy bueno, ya que hay personas despedidas que no están registradas en las oficinas del SEPE: unas porque desistieron de buscar un trabajo, otras porque agotaron la prestación por desempleo o no tienen derecho a ella porque tuvieron trabajos muy esporádicos, porque emigraron, ... o por muchas otras razones, y no necesariamente por haber obtenido un trabajo. Por eso normalmente se considera más fiable la EPA que los datos del paro registrado, pero aquí también hay un defecto importante: hay gente que no busca un empleo porque no tiene esperanza de encontrarlo, y esa gente también desaparece de la EPA.

### ¿Qué indicador debemos mirar para conocer la evolución del empleo en España y en Galicia?

Para analizar la evolución del empleo quizás el mejor método es mirar el **número de afiliados a la Seguridad Social**: se averigua cuanta gente está trabajando en vez de mirar cuanta gente está en paro. El nivel de afiliación a la Seguridad Social es una muy buena medida del número de puestos de trabajo que hay en España. Claro que queda fuera la economía sumergida, pero es complicado contabilizar lo que no aparece en las estadísticas, lo que está oculto con vocación de permanecer así.

En el siguiente enlace se encuentra la relación de la "afiliación media" a la Seguridad Social de los últimos años, en formato tratable; en los siguientes cuadros se muestran unos resúmenes de esos datos y en el gráfico anterior se ve la evolución mensual del número de afiliados a la Seguridad Social de los últimos 10 años. **Que cada uno saque sus conclusiones**.

Para medir o desemprego utilízanse basicamente dous métodos:

† A **Enquisa de Poboación Activa** (EPA) que cada trimestre confecciona o Instituto Nacional de Estatística, e é unha investigación continua dirixida ás familias, realizada desde 1964. A súa finalidade principal é obter datos da forza de traballo e das súas diversas categorías (ocupados, parados), así como da poboación allea ao mercado laboral (inactivos). A metodoloxía da enquisa modificouse no primeiro trimestre de 2005 pola necesidade de adecuarse á realidade demográfica e laboral do noso país, debida especialmente ao aumento do número de estranxeiros residentes e a incorporación da nova normativa europea seguindo as normas da Oficina Estatística da Unión Europea (EUROSTAT). (<http://www.ine.es>)

‡ O **paro rexistrado**, que é a cifra de persoas que están inscritas nas oficinas do SEPE (antes INEM). (<http://www.sepe.es/>)

Adoita haber discrepancias entre as dúas cifras (e na importancia que se lles atribúe a cada unha delas) segundo se analicen dende o punto de vista do goberno, da oposición, dos sindicatos, ou da percepción social.

Que se incremente o paro rexistrado no SEPE é un indicador moi malo pero a súa diminución non é indefectiblemente algo moi bo, xa que hai persoas desempregadas que non están rexistradas nas oficinas do SEPE: unhas porque desistiron de buscar un traballo, outras porque esgotaron a prestación por desemprego ou non teñen dereito a ela porque tiveron traballos moi esporádicos, porque emigraron, ... ou por moitas outras razóns, e non necesariamente por ter obtido un traballo. Por iso normalmente se considera máis fiable a EPA que os datos do paro rexistrado, pero aquí tamén hai un defecto importante: hai xente que non busca un emprego porque non ten esperanza de atopalo, e esa xente tamén desaparece da EPA.

### Que indicador debemos mirar para coñecer a evolución do emprego en España e en Galicia?

Para analizar a evolución do emprego quizais o mellor método é mirar o **número de afiliados á Seguridade Social**: averíguase canta xente está traballando en vez de mirar canta xente está en paro. O nivel de afiliación á Seguridade Social é unha moi boa medida do número de postos de traballo que hai en España. Evidentemente queda fóra a economía mergullada, pero é complicado contabilizar o que non aparece nas estatísticas, o que está oculto con vocación de permanecer así.

No seguinte enlace atópase a relación da "afiliación media" á Seguridade Social dos últimos anos, en formato tratable; nos seguintes cadros amósanse uns resumos deses datos e no gráfico anterior vese a evolución mensual do número de afiliados á Seguridade Social dos últimos 10 anos. **Que cada un saque as súas conclusións**.

[http://www.seg-social.es/Internet\\_1/Estadistica/Est/AfiliacionAltaTrabajadores/SeriesAfiliacion/SerieAfMediaReg/index.htm](http://www.seg-social.es/Internet_1/Estadistica/Est/AfiliacionAltaTrabajadores/SeriesAfiliacion/SerieAfMediaReg/index.htm)

[http://www.seg-social.es/Internet\\_1/Estadistica/Est/AfiliacionAltaTrabajadores/AfiliacionesAltaLaboral/Afiliaci\\_n\\_Media\\_mensual/Afiliados\\_medios\\_mes\\_por\\_CC.AA.\\_y\\_provincias\\_seg\\_n\\_reg\\_menes/index.htm](http://www.seg-social.es/Internet_1/Estadistica/Est/AfiliacionAltaTrabajadores/AfiliacionesAltaLaboral/Afiliaci_n_Media_mensual/Afiliados_medios_mes_por_CC.AA._y_provincias_seg_n_reg_menes/index.htm)



