

# ¿Estamos inermes frente al paro de larga duración? Qué lo genera y cómo combatirlo

Samuel Bentolila  
CEMFI

Conversación intergeneracional, Foro de Foros, Col·legi d'Economistes de Catalunya, Barcelona, 27 de junio de 2017

# Motivación

Las secuelas de la “Gran Recesión” (2008-2013) en el mercado de trabajo:

- Empleo: creció el 9% en 2014-2017:1 (aún por recuperar el 40%)
  - ▶ Temporalidad: vuelve a subir (26% de los asalariados)
  - ▶ Tiempo parcial: subiendo (17%)
- Paro: max. 27% de la población activa (6.28 m), aún 18.8% (4.26 m)
- Salario real mediano
  - ▶ Cayó un 4.7% en 2011-2013
  - ▶ Subió un 0.5% en 2014-2015, con pequeña caída de la desigualdad

Uno de los legados más perdurables de la crisis es el alto paro de larga duración (PLD)

# España destaca por su aumento (junto con Grecia)

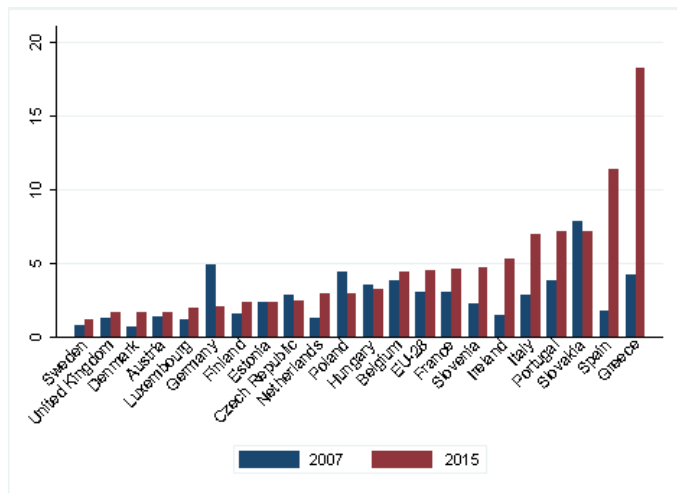


Figure: Paro de larga duración por países (% de la población activa)

# Niveles sin precedentes de PLD en España

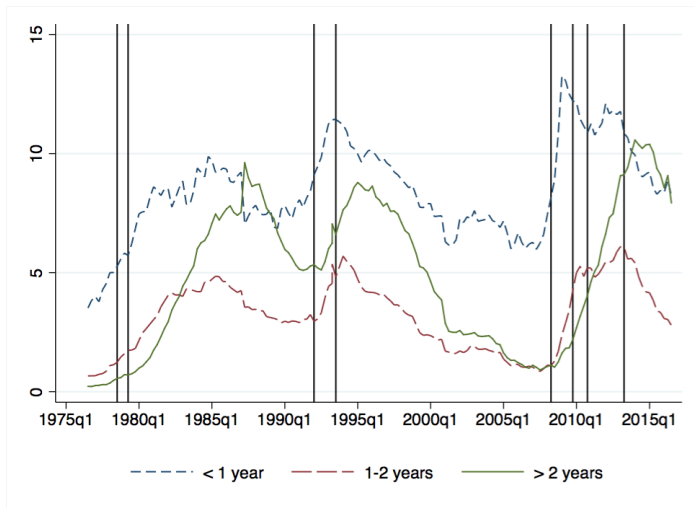


Figure: Tasas de paro por duración en España (% de la población activa)

## El paro de larga duración

- En su punto máximo, el PLD alcanzó el 62% de los parados
- A pesar de la recuperación, la proporción de PLD sigue siendo del 54% (2.31 m, 10.2% de la población activa) y la de muy larga duración (más de 2 años) del 40% (1.7 m)
- El PLD representa un gran desafío para la política económica:
  - ▶ La probabilidad de encontrar empleo tiende a disminuir fuertemente con la duración del paro
  - ▶ Muchos de los afectados pueden tener escasas opciones de reemplazo: riesgo para la cohesión social y de altas tasas de paro estructural

# Factores causantes del aumento del paro

- Causas inmediatas (“shocks”):
    - ▶ La crisis financiera internacional (2008) y crisis del euro (2011)
    - ▶ Estallido de la burbuja inmobiliaria y crisis bancaria
  - Interactuaron con factores institucionales del mercado de trabajo:
    - ▶ Fuerte segmentación fijos-temporales
    - ▶ Sistema rígido de negociación colectiva
  - Efectos:
    - ▶ Destrucción masiva de empleos temporales (en esp. construcción)
    - ▶ Retrasos en la reacción de los salarios en la negociación colectiva
- Mayor virulencia y duración de la crisis

## Plan de la presentación

Tomando como datos estos factores, describiré los determinantes de la duración del paro en España en los siguientes pasos:

- 1 El PLD en la Gran Recesión
- 2 Qué genera el PLD
- 3 Cómo combatirlo

a partir de un artículo reciente:

S. Bentolila, J.I. García-Pérez y M. Jansen (2017), "Are the Spanish Long-Term Unemployed Unemployable?", *SERIEs - Journal of the Spanish Economic Association* 8, pp 1–41

## Estructura del paro y del PLD (%)

	Paro	PLD
Total	20.0	59.8
Hombre	18.5	58.0
Mujer	<b>21.9</b>	<b>61.5</b>
16-24 años	46.5	40.2
25-34 años	22.4	56.1
35-44 años	16.8	58.8
45-54 años	17.3	67.9
55-64 años	<b>16.9</b>	<b>77.6</b>
Educación primaria	<b>35.2</b>	<b>65.2</b>
Educación secundaria, 1a etapa	26.8	62.0
Educación secundaria, 2a etapa	20.0	55.7
Educación universitaria	11.7	56.7

Fuente: Encuesta de Población Activa, 2016:2.



## Diferente evolución de los flujos del paro al empleo

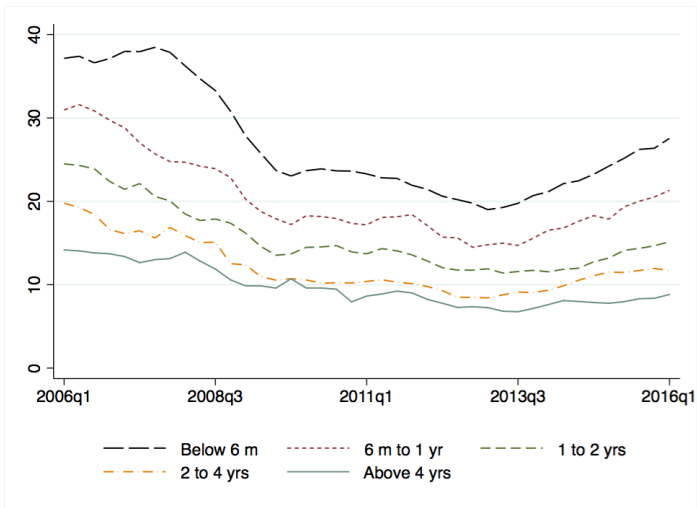


Figure: Tasas de transición al empleo en función de la duración (%)

## Análisis empírico

- Es necesario aislar el efecto de la composición de los parados
- Tasas mensuales de salida del empleo al paro y del paro al empleo
- Datos de la Seguridad Social (Muestra Continua de Vidas Laborales)
- Datos individuales en expansión (2001-2007) y recesión (2008-2014)
- “Mancession”: Hombres nativos de 25 a 54 años (mujeres en el texto)
- Teniendo en cuenta características individuales (edad, educación, etc.) y variables agregadas (tasa de crecimiento del empleo provincial, tasa de paro nacional, etc.)
- Empleo asalariado no agrícola

## Fuerte dependencia de la duración

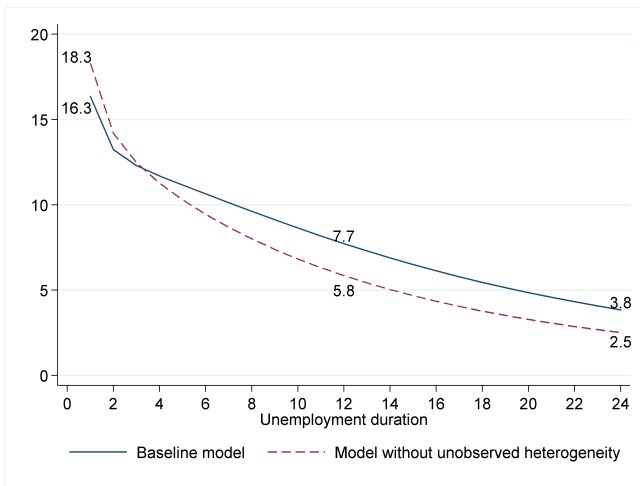


Figure: Efecto de la duración sobre la tasa media de salida del paro (%)

# Diferente efecto de la demanda agregada (recesión)

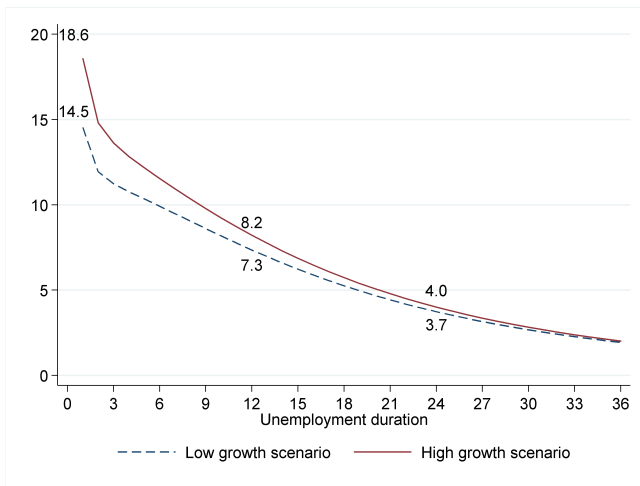


Figure: Efecto del ciclo económico sobre la tasa media de salida del paro (%)

## Tasas de supervivencia en la recesión (2008-2014)

		12 meses	24 meses
Media		25.5	51.3
Edad	25-34 años	23.7	48.9
	35-44 años	27.5	53.9
	45-54 años	<b>34.9</b>	<b>62.9</b>
Education	Primaria	<b>28.4</b>	<b>51.8</b>
	Secundaria, 1a etapa	24.2	47.1
	Secundaria, 2a etapa	26.6	50.8
	Universitaria	<b>27.6</b>	<b>50.7</b>
Cualificación	Alta	26.0	52.6
	Media	23.4	49.0
	Baja	<b>30.7</b>	<b>54.0</b>

Nota: En la tasa a 24 meses, el valor está reescalado a 100 en 12 meses.

## Tasas de supervivencia en la recesión (2008-2014)

		12 meses	24 meses
Sector	Industria	23.7	47.3
	Construcción	23.6	48.3
	Servicios no de mercado	<b>30.9</b>	<b>58.3</b>
	Comercio	27.7	50.2
	Hostelería	22.1	46.8
	Otros servicios	25.7	54.7
Prestaciones contributivas	Sin prestaciones	12.1	36.0
	6 meses	20.6	36.0
	12 meses	41.9	36.0
	18 meses	52.6	46.9
	24 meses	<b>60.7</b>	<b>65.6</b>

Nota: En la tasa a 24 meses, el valor está reescalado a 100 en 12 meses.

## Cómo combatir el PLD

- Me abstraigo de políticas distintas de las laborales (educación, etc.)
- Una nueva reforma laboral (empleo temporal, negociación colectiva) podría contribuir a reducir el paro, pero ahora es inviable
- La recuperación económica seguirá reduciendo el paro, pero el crecimiento económico ayuda a los parados de larga duración menos que a los de corta duración → No reducirá el PLD con rapidez
- El progreso tecnológico y la robotización reducen las opciones de empleo de los parados de mayor edad y de ocupaciones rutinarias, que han de aceptar empleos de menor cualificación y salario
- Debido al fuerte efecto de las prestaciones por desempleo y a la dependencia de la duración, el vínculo entre prestaciones y políticas activas es esencial para reducir el PLD

## Políticas activas de empleo (PAE)

Un metaanálisis de las PAE (Card, Kluve y Weber, 2017) indica que:

- La formación y los incentivos a la contratación privada (bonificaciones) tienen impactos menores a corto plazo y mayores a medio plazo, lo opuesto sucede con la orientación y las sanciones, los programas de empleo público no tienen ningún impacto
- Las mujeres y los parados de larga duración muestran los mayores impactos, los jóvenes y los mayores muestran impactos pequeños
- En el PLD, el mayor impacto se logra con programas de formación o bonificaciones, la orientación y las sanciones no tienen en efectos positivos
- Las PAE tienen mayores impactos cuando la tasa de paro es relativamente alta



## Las PAE en España

- Los servicios públicos de empleo intermedian el 1-2% de los contratos
- Entre 2008 y 2013 el gasto total en PAE se redujo casi a la mitad
- Se dedica sobre todo a bonificaciones (efectos muy escasos)
- La formación se ha gestionado muy mal (empresarios y sindicatos)
- Datos recientes muestran un nivel muy deficiente (Jansen, 2016)
  - ▶ Tasas de participación muy bajas (10%) e inferiores entre los trabajadores en PLD (7.5%)
  - ▶ La primera medida tiene lugar, en promedio, a los 9 meses
  - ▶ El 5% de trabajadores en PLD con prestaciones contributivas participa
- No hay perfilado de los parados (Felgueroso, García-Pérez, Jiménez-Martín y Anghel, 2017)
- No hay evaluaciones solventes

→ Hay mucho margen de mejora ;-)

## Si les ha interesado...

- ¿Son reempleables los parados de larga duración en España?, Bentolila, Jansen y García-Pérez, 01-03-2017
- Análisis NeG de Programas Electorales: Empleo. (II) Políticas activas de empleo, Bentolila, Conde-Ruiz y Jansen, 17-12-2015
- Políticas activas de empleo en época de crisis, Jansen, 18-09-2015
- En el Pleistoceno de las políticas de empleo, Felgueroso, 12-06-2015
- Formación para el empleo: chiringuitos varios y crecimiento económico, Felgueroso, 15-03-2014

Nada <sup>66</sup> €\$ Gratis

Muchas gracias por su atención