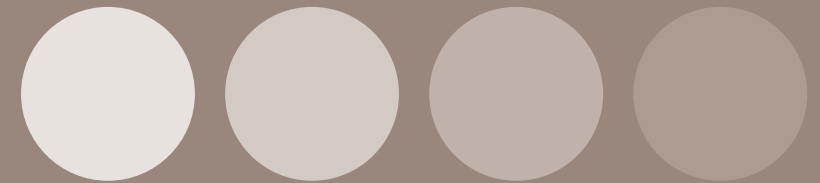


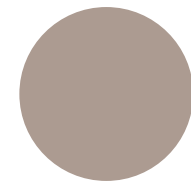
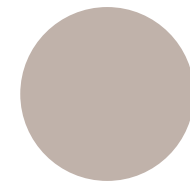
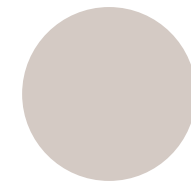
guía de mantenimiento
de los sofás



guía de mantenimiento
de los sofás



todo sobre
la piel



ACABA DE COMPRAR UN SOFÁ ROCHE BOBOIS :
ha quedado prendado por sus líneas, sus colores... y ahora descubrirá
sus secretos: cómo está hecho, cómo preservar sus cualidades.
Este manual ha sido pensado para guiarle.

1

todo sobre la piel

3

de Novasuede®
y de Alcantara®

2

el abc del textil

4

los secretos
de los asientos

Estos consejos se dan a título indicativo y no pueden en ningún caso comprometer la responsabilidad de Roche Bobois.
En caso de duda relativo al mantenimiento, diríjase directamente a su tienda Roche Bobois.

EL ENCANTO, LA BELLEZA Y EL TACTO DE LAS PIELES ELABORADAS ESPECIALMENTE PARA **ROCHE BOBOIS** SON EL RESULTADO DE OPERACIONES REALIZADAS EN CURTIDURÍA. ESTAS OPERACIONES PUEDEN RESUMIRSE EN DOS FASES PRINCIPALES: LA PRIMERA FASE CONSISTE EN TRANSFORMAR LA PIEL BRUTA EN UN PRODUCTO SANO, FLEXIBLE, IMPUTRESCIBLE Y RESISTENTE EN EL TIEMPO. LA SEGUNDA FASE CONSISTE EN APORTAR, MEDIANTE OPERACIONES DE ACABADO, EL ASPECTO ESTÉTICO FINAL DE LA PIEL (NUTRIENTE DE LA PIEL, BAÑO DE COLORANTE, APLICACIÓN DE PIGMENTOS, COLORANTES Y FIJADORES DE SUPERFICIE...). LA PIEL TRANSFORMADA EN CUERO ADQUIERE ASÍ, EN EL TRANCURSO DE ESTAS OPERACIONES, TODAS LAS CARACTERÍSTICAS QUE LE HAN SEDUCIDO EN EL MOMENTO DE LA COMPRA DE SU SOFÁ **ROCHE BOBOIS**.

LA PIEL, MATERIA AUTÉNTICA

El curtido y las operaciones de acabado aportan a la piel todas las cualidades de un producto noble. Sin embargo, las operaciones realizadas en curtiduría no borran las huellas de lo vivido por la piel.

Las marcas que el animal ha sufrido en vida en los pastos son marcas de autenticidad y forman parte integrante de la piel. Estas marcas, a menudo ligeramente visibles, no perjudican en nada la calidad de la piel (pliegues de grasa, estrías, heridas cicatrizadas, picadas de insectos). Son el testimonio y la garantía de una piel natural cuya flor está intacta.

Después de algunos meses de utilización, la piel, sometida a las variaciones de temperatura, a las tracciones y estiramientos, coge poco a poco su estado físico definitivo. El cuero se adapta a las tensiones de su entorno y conserva a menudo algunas distensiones residuales de piel. Este fenómeno normal, idéntico para las pieles utilizadas en la confección o la marroquinería, es más o menos visible en función de la intensidad de la utilización de los asientos, de las características de su entorno (temperatura, higrometría...), de la flexibilidad de los asientos y del espesor de la piel.

I. UTILIZACIÓN - CONSEJOS

Para aprovechar plenamente y durante mucho tiempo sus asientos de piel, procure respetar algunas reglas básicas.

La piel, según su tipo de acabado, es más o menos sensible al calor y a la luz, incluso por reverberación. Estos factores pueden reseca la piel y apagar la vivacidad de sus colores.

El emplazamiento de los asientos en su entorno deberá evitar si es posible una exposición directa a los rayos del sol o una distribución próxima a ventanales. Observe y respete los consejos de mantenimiento para preservar las cualidades físicas y estéticas de la piel.

No espere a que se ensucie para empezar las operaciones de mantenimiento, no intente hacer operaciones de limpieza quitar manchas... sin los productos adecuados.

Procure no situar los asientos cerca de una fuente de calor intensa (chimenea, radiador o cualquier aparato de calefacción).

La piel es, sin embargo, un material resistente y al igual que un revestimiento de madera u otro material, es sensible a las agresiones físicas intensas que pueden dañar su hermoso aspecto (rayaduras de objetos puntiagudos, rasguños de animales domésticos, roces de tejidos o de ropa áspera, remaches o hebillas de ropa...). Procure evitar estos tipos de agresiones a la piel de su sofá.

II. MANTENIMIENTO REGULAR

● ELIMINACIÓN DEL POLVO

La cantidad de polvo y de suciedad que se deposita en la piel es equivalente a la que se deposita en un mueble de madera y que desempolva regularmente ya que éste es muy visible.

Para evitar que el polvo deslustre la piel y se incruste en las nervaduras de la misma, efectúe un desempolvado semanal, sobre todo si su sofá tiene un asiento acolchado, ya sea pasando la aspiradora con ayuda de un adaptador de cepillo suave, ya sea pasando un trapo suave humedecido en la superficie de la piel.

● MANTENIMIENTO

El mantenimiento de la piel es esencial para preservar el aspecto estético y físico de la piel en su futuro inmediato. El mantenimiento se efectúa en dos operaciones, a realizar cada trimestre:

1. Limpieza: esta operación permite eliminar todo el polvo grasiento o pegajoso, la suciedad corriente y las manchas relacionadas con la utilización que no se eliminan con el desempolvado regular. La limpieza permite asimismo preparar la piel para que la aplicación del producto de protección se realice sobre una superficie nítida y limpia, dando así un máximo de eficacia a la protección que debe impregnar la piel o polimerizar en la superficie de la misma, según el tipo de acabado.

2. Protección: esta operación aporta a los tapizados de piel todos los elementos necesarios para protegerlos eficazmente (nutriente contra la desecación, protección contra las manchas, los roces y la decoloración a la luz). El producto de protección actúa preventivamente creando una pantalla contra las agresiones que sufre la piel. El respeto de la frecuencia de mantenimiento permite mantener en buen estado la pantalla de protección y preservar su eficacia.

III. UTILIZACIÓN DEL MALETÍN DE MANTENIMIENTO ROCHE BOBOIS

● LIMPIEZA

Se realiza con ayuda del champú “SOFT CLEANER” contenido en el maletín de mantenimiento de las pieles lisas ROCHE BOBOIS especialmente diseñado a este efecto, o con ayuda de una solución de limpieza (diluya un poco de jabón de Marsella o su equivalente en un recipiente de agua templada. Evite utilizar un jabón o detergente agresivo).

Método

Vierta un poco de producto “SOFT CLEANER” o de solución limpiadora sobre la esponja del maletín o sobre una esponja suave no rugosa. Haga espuma con el producto presionando la esponja y limpie mediante pequeños movimientos circulares dejando que el producto actúe para eliminar correctamente la suciedad en las nervaduras de la piel. Evite frotar la piel con demasiada intensidad. El efecto limpiador se obtiene con la reacción química del producto y el tiempo que deje actuar al producto. Evite mojar demasiado o empapar la piel. Aclare regularmente la esponja para eliminar la suciedad recogida. Al final de

la limpieza, efectúe una pasada con la esponja aclarada y humedecida sin producto limpiador y deje secar.

Nota: para las pieles granuladas se aconseja utilizar un cepillo suave (pelo de seda) al aplicar el champú. La acción del cepillo con pequeños movimientos circulares activa la limpieza y evita la penetración de suciedad en los nervios.

● PROTECCIÓN

Esta operación se realiza con ayuda del producto “CREMA DE PROTECCIÓN” contenido en el estuche de mantenimiento de las pieles ROCHE BOBOIS y del trapo previsto a este efecto. Existe un estuche para las pieles sensibles a las agresiones de los rayos ultravioletas. Este producto, además de la protección, limita esta agresión. Si no dispone de este producto, se tendrá que seleccionar en el mercado un producto de sustitución con cualidades protectoras y nutrientes equivalentes. Evite los aerosoles que contengan disolventes y los productos a base de aceite o de grasa.

Método

Vierta un poco de producto en el trapo previsto a este efecto, extienda el producto sin frotar intensamente para cubrir la superficie de la piel de manera uniforme. Insista bien a nivel de los asientos, de los brazos y de los respaldos. Deje secar y dé eventualmente brillo con ayuda de un trapo de lana si desea obtener un efecto brillante.

IV. LIMPIEZA PUNTUAL DE MANCHAS

● CONSEJOS

Todas las pieles seleccionadas por ROCHE BOBOIS han recibido en curtiduría una protección de base en la masa de la piel o en superficie. El mantenimiento regular permite preservar esta protección y facilita las operaciones de limpieza de manchas.

En caso de mancha accidental, intervenga lo antes posible con calma y sin precipitación. Antes de efectuar la operación de limpieza de manchas con ayuda de productos, elimine al máximo la materia causante de la mancha con ayuda de un tejido absorbente sin frotar.

1. Seleccione el método y los productos adaptados en las instrucciones de limpieza de manchas (párrafo VI).

2. Después de una prueba local sobre una parte oculta o poco visible de la piel para probar una eventual reacción negativa de la piel,

realice su limpieza siguiendo las instrucciones. Evite frotar, el efecto químico de los productos y la metodología son suficientes para conseguir una limpieza adecuada. Si a pesar de todo, no obtiene un resultado satisfactorio, no insista. No utilice productos arriesgados para no alterar la piel y crear así un problema suplementario. Pida consejo a su tienda ROCHE BOBOIS o a un profesional.

V. MÉTODO PARA LA LIMPIEZA DE MANCHAS Y CUIDADO DE LA PIEL

● MÉTODO N°1

Impregne una esponja del maletín de limpieza ROCHE BOBOIS, o una esponja doméstica suave, con producto “SOFT CLEANER” contenido en el estuche de mantenimiento para pieles ROCHE BOBOIS o con una solución limpiadora definida en el capítulo “Limpieza” de estas instrucciones. Haga espuma con el producto en la esponja y frote la mancha o actúe mediante pequeños movimientos circulares sin raspar el acabado de la piel. Deje tiempo al producto para que actúe químicamente. Repita la operación si es necesario. Sane el lugar limpiado de manchas con la esponja aclarada con agua clara. Si ha efectuado con regularidad el mantenimiento preventivo con ayuda de la crema de protección, “SOFT CLEANER” eliminará la mayor parte de las manchas corrientes.

IMPORTANTE: después de la limpieza de las manchas, aplique la crema de protección para proteger eficazmente la piel en el lugar de la limpieza.

● MÉTODO N° 2

Utilice el aerosol quitamanchas ROCHE BOBOIS para aceite, grasa, sebo, o bien un producto equivalente. Vaporice el producto a unos veinte centímetros de la piel o un poco menos para permitir que penetre bien el producto en el lugar manchado. Rebase con la vaporización los bordes de la mancha. Deje secar. Con el producto (mezcla de polvo absorbente y desengrasante) aparecerá un polvo blanco al secarse. Deje actuar el producto durante una o dos horas. Elimine el polvo con ayuda de una aspiradora. Repita la operación si es necesario. Al final del limpiado de las manchas, aplique el método N°1 para sanear y proteger la piel.

Nota: en caso de manchas de seborrea (cabellos grasos), es posible que subsista una ligera decoloración después de la limpieza.

Esta decoloración no se debe a la acción del producto quitamanchas, sino que es generalmente consecuencia de los roces de la cabeza durante la utilización de los asientos y de la agresividad del sebo del cuero cabelludo.

VI. INSTRUCCIONES PARA LA LIMPIEZA DE MANCHAS

● TIPO DE MANCHA - MÉTODO

- Tinta Líquida: dirigirse a su tienda ROCHE BOBOIS.

- Bolígrafo: utilice un quitamanchas “EFASTYL” de la gama de productos ROCHE BOBOIS para las pieles pigmentadas únicamente. Este producto, contenido en un aplicador de bola, es particularmente eficaz como primer tratamiento cuando no se ha aplicado todavía ningún otro producto. Puede asimismo utilizar una mezcla 1/4 de agua y 3/4 de alcohol. Empape un palito de algodón en la mezcla y limpie frotando ligeramente sobre la mancha. Después de la limpieza, no olvide volver a proteger la piel. Si la mancha ha penetrado en la piel y se resiste, no insista; consulte con su tienda ROCHE BOBOIS.

- Humo: método N° 1.

- Pintura al agua: método N° 1.

- Pintura con disolventes: contacte con su tienda ROCHE BOBOIS.

- Pentalabios: método N° 1.

- Azúcar, alimento: método N° 1.

- Leche: método N° 1 o limpieza con una mezcla de agua con amoníaco al 28% + protección de la piel.

- Sangre: método N° 1 o mezcla de agua con 1/10 de vinagre blanco. Aclare con la esponja y proteja la piel con la crema de protección.

- Aceite, grasa, sebo, sudor, supositorio: método N° 2.

- Orina: método N° 1.

- Barro: método N° 1.

- Transfert de color proveniente de la ropa u otro tejido: utilice el producto “cleaner 2000”.



PARA PRESERVAR LA TELA DE SU SOFÁ ROCHE BOBOIS Y DISFRUTARLO PLENAMENTE EN TODO MOMENTO, ES NECESARIO UN MANTENIMIENTO REGULAR Y ADAPTADO. SEGUIR LA METODOLOGÍA DE MANTENIMIENTO RECOMENDADA LE PERMITIRÁ ELIMINAR LA SUCIEDAD SUPERFICIAL Y LAS MANCHAS ACCIDENTALES RELACIONADAS CON LA UTILIZACIÓN DE SU SOFÁ.

CONSEJOS

Al igual que todos los soportes textiles (moquetas, alfombra, cortinas...) y en función de la naturaleza del tipo de fibra, el tapizado textil es más o menos sensible a la luz y al calor. La disposición del sofá en su entorno deberá evitar, en la medida de lo posible, una exposición directa a los rayos del sol o un emplazamiento muy próximo a una fuente de calor.

El polvo, equivalente al que se deposita en sus muebles de madera, la suciedad relacionada con la utilización de los asientos (roce de la ropa, de las manos, pequeñas manchas accidentales...), son los primeros factores que desluen los tejidos y perjudican su aspecto estético. No espere a que la suciedad que aparece en las partes más expuestas de sus asientos sea demasiado importante para empezar el mantenimiento recomendado.

I. MANTENIMIENTO REGULAR

● ELIMINACIÓN DEL POLVO

Esta operación debe realizarse regularmente para eliminar el polvo que se deposita en el tejido y evitar que con el uso de los asientos, este último se incruste en la tela.

Quite el polvo una vez por semana con ayuda de una aspiradora provista de un cepillo suave. Evite los cepillos duros que corren el riesgo de raspar la superficie de la tela y crear un fenómeno de fibrilación (rotura del hilo que compone el tejido, formando un ligero terciopelo en la superficie y que puede dar reflejos blanquecinos al tejido, en particular en los tejidos oscuros).

● LIMPIEZA PUNTUAL DE MANCHAS - CONSEJOS

Algunos tejidos de la colección ROCHE BOBOIS han recibido un tratamiento de protección en el momento de su fabricación pero todos

los otros pueden recibir dicho tratamiento solicitándolo a su tienda ROCHE BOBOIS.

El tratamiento evita que las manchas penetren en el tejido y facilita su eliminación.

En caso de mancha accidental y puntual, intervenga lo antes posible con calma y sin precipitación pero sin esperar a que la mancha se incruste. Antes de efectuar una operación de eliminación de manchas con ayuda de los productos recomendados, elimine el máximo de la mancha líquida o pastosa con ayuda de un tejido absorbente. Para las manchas secas, cepille ligeramente y pase la aspiradora en el lugar manchado.

● OPERACIÓN DE LIMPIEZA DE MANCHAS - CONSEJOS

1. Seleccione el método apropiado según el tipo de mancha en la tabla de eliminación de manchas.
2. Después de una prueba local en una parte oculta o poco visible de la tela, realice la limpieza de manchas siguiendo las instrucciones que se dan en las diferentes metodologías. Evite frotar la tela. Es suficiente con dar toques con una esponja y con el efecto químico de los productos. Un roce demasiado intenso puede alterar la fibra textil y perjudicar su aspecto estético. En caso de rastro residual, repita la operación de limpieza (método N° 1) procurando secar mejor el tejido frotando con una tela absorbente seca o utilizando el adaptador del tubo de una aspiradora para eliminar el máximo de humedad antes de aplicar el polvo absorbente del quitamanchas. El secado del lugar humedecido puede acelerarse utilizando un secador de pelo. El secado se efectúa con espirales desde el exterior hacia el interior de la parte a secar. Evite calentar demasiado el tejido.

Nota: para permitir que el polvo absorbente cumpla con su función, procure aplicarlo cuidadosamente en el tejido (espolvoree o extienda con la mano).

II. MÉTODO DE LIMPIEZA DE MANCHAS

● MÉTODO N° 1

Impregne una esponja limpia con el champú contenido en el estuche de quitamanchas ROCHE BOBOIS o con una solución limpiadora (mezcla al 5% de jabón líquido neutro tipo Woolite® y complemento de agua fría). Efectúe pequeños toques con ayuda de la esponja y absorba con ayuda de un tejido de rizo seco para eliminar el producto aplicado y la mancha. Repita la operación si es necesario evitando empapar el tejido hasta lograr un resultado satisfactorio. Evite frotar o rascar intensamente el lugar en el que actúa para evitar alterar el tejido.

Al final de la operación de limpieza de manchas y después de haber secado bien el lugar tratado, espolvoree la parte humedecida con el polvo absorbente del quitamanchas para eliminar los residuos de productos y el riesgo de cualquier rastro. Deje secar, aspire con ayuda del adaptador de una aspiradora provista de un cepillo suave.

Limpieza de manchas con ayuda de una aspiradora (para las manchas importantes o de fuerte derrame)

Aplique el quitamanchas o la solución limpiadora recomendada, efectúe toques con ayuda de una esponja para activar el efecto limpiador. Aspire la mancha con el adaptador redondo del tubo de la aspiradora, a potencia media, rebasando ampliamente la parte humedecida.

Repita la operación si es necesario, aplique el polvo absorbente, deje secar y aspirelo.

Nota: la aplicación del polvo absorbente es importante. Permite extraer los residuos de manchas y evita la formación de aureolas.

● MÉTODO N° 2

Realice una mezcla de 1/3 de agua, 1/3 de alcohol de 90° y 1/3 de vinagre blanco. Con ayuda de una esponja, aplique la solución y opere utilizando el método N° 1 con la mezcla creada en el lugar del champú limpiador o de la solución limpiadora.

Antes de dejar secar, efectúe una operación completa prevista en el método N° 1 con el champú para eliminar los residuos de productos utilizados en el método N° 2.

Nota: si no tiene la posibilidad de realizar la mezcla de producto, una prueba de limpieza con ayuda de el método N° 1 puede resultar suficiente.

● MÉTODO N° 3

Realice una mezcla de agua al 70 % con amoníaco al 30 %.

Con ayuda de una esponja, aplique la solución y opere utilizando el método N° 1 sustituyendo el champú o la solución limpiadora por la mezcla creada.

Antes de dejar secar, efectúe una operación completa prevista en el método N° 1 con el champú para eliminar los residuos de productos utilizados en el método N° 3.

● MÉTODO N° 4

Aplique disolvente con cloro o alcohol de 90° con ayuda de un trapo limpio y efectúe toques sin frotar. Aplique el polvo absorbente, deje secar y aspire. Repita la operación si es necesario. Termine la operación de limpieza con una aplicación completa de el método N° 1.

III. TABLA DE LIMPIEZA DE MANCHAS

Seleccione la metodología en función del tipo de mancha a eliminar. Aplique el primer método recomendado y detallado en las presentes instrucciones y luego deje secar. Pare la operación de limpieza de manchas si el resultado es satisfactorio utilizando el primer método. En caso de residuos de manchas, utilice cronológicamente las metodologías siguientes recomendadas.

LAS MANCHAS	METODOLOGÍA DE LIMPIEZA NATURALFEZA DEL TEXTIL			
	①	②	③	④
Café, Té	×	×		
Aperitivos, Alcoholes	×	×		
Vino, Cerveza	×	×		
Alimento azucarado	×			
Mostaza, Ketchup	×	×		×
Frutas	×	×		
Leche	×		×	
Mantequilla, Grasa, Aceite	×			×
Betún, Cera, Lápiz de labios	×			×
Bolígrafo, Tinta				×
Sangre	×		×	
Orina, Sudor	×		×	
Barro, Polvo seco	×			

Vela

Coloque un papel secante sobre la mancha y pase una plancha (temperatura mínima para evitar deformar o marcar las fibras textiles sintéticas). Elimine cualquier residuo eventual de mancha con el método N° 4.

Chicle

Enfríe con ayuda de un aerosol anti-chicle o con un cubito de hielo en una bolsa de plástico. Desmenuce y elimine la materia. El fondo de la mancha residual puede ser eliminado dando toques en la mancha con ayuda de un tejido impregnado con un disolvente clorado (método N° 4).

Laca de uñas

Efectúe toques en la mancha con ayuda de un trapo impregnado con acetona o acetato de amilo para diluir la mancha. Efectúe a continuación toques en la mancha con ayuda de un trapo seco y limpio para extraer el máximo de la mancha. Repita la operación si es necesario y termine después con una última limpieza mediante la aplicación de polvo absorbente.

ATENCIÓN: la acetona o el acetato de amilo son productos tóxicos. Recuerde respetar los consejos de seguridad anotados en las etiquetas de los productos.

Pintura

Según el tipo de pintura, utilice el disolvente de pintura correspondiente

para diluir la mancha. Infórmese en la tienda que le ha vendido la pintura y recuerde respetar los consejos de seguridad anotados en las etiquetas de los productos. Termine la operación de limpieza de la misma manera que para la mancha de laca de uñas.

Nota: para evitar una marca en el sitio donde ha quitado la mancha, es necesario limpiar completamente y con frecuencia el elemento en el que se ha efectuado la operación.

IV. LIMPIEZA GENERAL DE LOS ASIENTOS

Esta operación se efectúa cuando, a pesar del mantenimiento regular, es necesaria una limpieza más radical para mejorar el aspecto estético de los asientos (se aconseja recurrir a los servicios de un profesional).

● MÉTODO DE LIMPIEZA

De acuerdo con el método de limpieza de manchas N° 1 presentado en estas instrucciones, humedezca uniformemente las superficies a limpiar con el champú limpiador ROCHE BOBOIS o la solución limpiadora recomendada.

Vierta el champú en un recipiente, empape una esponja en el líquido y haga espuma con el champú en la esponja presionándola varias veces. Limpie el tejido con ayuda de la espuma mediante pequeños movimientos circulares.

Nota: para evitar cualquier riesgo de rastro residual, es importante que la aplicación del champú sea uniforme en toda la parte del tejido tratado. Para ello, efectúe esta operación minuciosamente, sin precipitación, actuando en los elementos del asiento uno tras otro (cojín de asiento, luego el brazo y finalmente el respaldo).

Al realizar esta operación, seque la parte tratada con ayuda de un trapo suave frotando ligeramente sin raspar el tejido. Esta operación tiene como objetivo recuperar la suciedad que queda en suspensión con el efecto del champú.

Deje secar bien el tejido, luego pase la aspiradora en todas las partes limpiadas. Esta operación tiene como objetivo eliminar los residuos del champú cristalizante que se ha transformado en polvo en el tejido, aprisionando los residuos de suciedad no eliminados al pasar el trapo seco después del champú.

de Novasuede®
y de Alcantara®



rochebobois
PARIS

LAS MATERIAS DE ALCÁNTARA® Y NOVASUEDE® QUE RECUBREN SUS ASIENTOS SON DE FÁCIL MANTENIMIENTO, SIN EMBARGO PARA PRESERVAR SUS PROPIEDADES Y DISFRUTAR PLENAMENTE DE LAS MISMAS EN TODO MOMENTO, ES NECESARIO UN MANTENIMIENTO REGULAR Y ADAPTADO. EL SEGUIMIENTO DEL MÉTODO DE MANTENIMIENTO RECOMENDADA LE PERMITIRÁ ELIMINAR LA SUCIEDAD SUPERFICIAL Y LAS MANCHAS ACCIDENTALES RELACIONADAS CON LA UTILIZACIÓN DE SU SOFÁ.

CONSEJOS

Al igual que todos los soportes textiles (moquetas, alfombras, cortinas...), las materias Alcantara® y Novasuede® son sensibles a la luz y al calor. La disposición del sofá en su entorno deberá evitar si es posible una exposición directa a los rayos del sol o un emplazamiento muy próximo a una fuente de calor.

El polvo, equivalente al que se deposita en sus muebles de madera, la suciedad relacionada con la utilización de los asientos (roce de la ropa, de las manos, pequeñas manchas accidentales...), son los primeros factores que deslucen los textiles y perjudican su aspecto estético.

No espere a que la suciedad en las partes más expuestas de sus asientos sea demasiado importante para aplicar el mantenimiento recomendado.

I. MANTENIMIENTO REGULAR

● LIMPIEZA DEL POLVO

Esta operación debe realizarse regularmente para eliminar el polvo que se deposita en las microfibras y evitar que con el uso de los asientos, este último se incruste en profundidad.

Efectúe esta operación con ayuda de una aspiradora provista de un cepillo suave.

Cepille regularmente con un cepillo para la ropa para preservar el aspecto aterciopelado de su sofá.

● LIMPIEZA PUNTUAL DE MANCHAS – CONSEJOS

En caso de mancha accidental y puntual, actúe con calma y sin precipitación. Las cualidades excepcionales de Novasuede® y de Alcantara®, los productos de acompañamiento y los consejos de

limpieza de manchas le permiten solucionar sin problema la mayor parte de las manchas domésticas. Antes de efectuar una operación de limpieza de manchas con ayuda de los productos quitamanchas, elimine el máximo de la mancha líquida o pastosa con ayuda de una tela absorbente. Para las manchas secas, cepille ligeramente y aspire el lugar manchado.

● OPERACIÓN DE LIMPIEZA DE MANCHAS

1. Seleccione el producto y el método apropiados según el tipo de mancha en la tabla de limpieza de manchas.
2. Aplique localmente el quitamanchas o la solución quitamanchas con ayuda de una esponja y efectúe toques en la mancha.
3. Elimine la mancha y la solución quitamanchas con ayuda de un tejido de rizo limpio y seco en toda la superficie humedecida mediante pequeños roces circulares. Utilice regularmente una parte de tejido seco para absorber correctamente y obtener un resultado satisfactorio.
4. Repita la operación de limpieza de manchas si es necesario para obtener un resultado satisfactorio. Para una mancha seca y antigua, pueden ser necesarias varias operaciones consecutivas.
5. Frotar con demasiada agresividad no mejora el resultado de la operación de limpieza de manchas y se corre el riesgo de alterar el tejido. Deje que los productos quitamanchas disuelvan las manchas. La operación de absorción mediante roces circulares con ayuda de un tejido de rizo sirve únicamente para extraer las manchas y los residuos de productos.

● CONSEJOS COMPLEMENTARIOS

Si, a pesar del método recomendado y de la utilización del polvo absorbente, subsiste un rastro, repita la operación con ayuda del

quitamanchas apropiado e intente secar mejor el tejido con una tela absorbente seca rebasando ampliamente el lugar humedecido o utilizando el adaptador del tubo de una aspiradora para eliminar el máximo de humedad antes de aplicar el polvo absorbente del quitamanchas.

El secado del lugar humedecido por los productos puede acelerarse con ayuda de un secador de pelo utilizado a una distancia razonable (evite calentar demasiado intensamente el tejido).

Trate de eliminar la mancha lo antes posible y sin esperar a que ésta se seque o se incruste. Cuanto más inmediata sea la intervención, más óptimo será el resultado de la limpieza.

Las fundas y las partes móviles de los asientos son lavables. En caso de limpieza en lavadora, utilice un programa delicado y una temperatura máxima de 30º o agua fría, así como un detergente suave. Es aconsejable el lavado a mano en remojo utilizando agua fría o templada, adicionada con un detergente líquido que respete los colores (tipo Woolite®). Después de un aclarado con agua clara, es aconsejable una operación de centrifugado medio a máquina antes del secado. Es ideal tender las fundas y las partes desenfundables para secarlas. Un ligero cepillado de las fundas, una vez colocadas, vuelve a dar al tejido su aspecto aterciopelado y suave.

II. LIMPIEZA GENERAL DE LOS ASIENTOS

Cuando, a pesar de un mantenimiento regular, sea necesaria una limpieza más general para mejorar el aspecto estético de los asientos, hay varias opciones posibles.

● MÉTODO N° 1

De acuerdo con el método N° 1 presentado en este manual, humedezca uniformemente las superficies a limpiar con el champú quitamanchas ROCHE BOBOIS o la solución limpiadora recomendada. Cepille con un cepillo suave o una esponja para activar el efecto limpiador, actuando por igual en la totalidad de las superficies a limpiar.

Seque las superficies tratadas frotando ligeramente con un trapo de rizo absorbente mediante pequeños movimientos circulares en el tejido para recoger la suciedad que queda en suspensión por el efecto del champú.

Deje secar, aspire y termine la operación cepillando el tejido.

● INYECCIÓN - EXTRACCIÓN

Utilice una máquina de inyección-extracción de alquiler con un adaptador especial para tapicerías para proceder a una limpieza más en profundidad.

Después de haber tratado previamente las manchas específicas con ayuda de los métodos y de los productos recomendados, prepare una solución de producto comercializado con la máquina de inyección-extracción (20% de producto y el resto de agua) o una solución a base de detergente líquido que respete los colores de los textiles (tipo Woolite®: 5% de producto y el resto de agua). Utilice un pulverizador manual o de jardín para aplicar uniformemente el producto en las partes a limpiar.

Cepille el tejido con ayuda de un cepillo suave para activar el efecto limpiador del producto.

Utilice la máquina de inyección-extracción únicamente con agua clara para efectuar la operación de aclarado que debe realizarse de forma uniforme. Una vez terminada la operación de aclarado, seque el tejido pasando el adaptador del aspirador uniformemente sobre la totalidad del tejido a limpiar sin inyectar agua.

Deje secar y termine cepillando el tejido.

● SERVICIO PROFESIONAL

Si desea la intervención de un profesional, consulte con su tienda ROCHE BOBOIS.

III. MÉTODO DE LIMPIEZA DE MANCHAS

● MÉTODO N° 1

Aplique en la mancha el quitamanchas spray ROCHE BOBOIS contenido en el estuche de limpiado de manchas, o bien agua fría jabonosa (5 % de jabón líquido tipo Woolite® y el resto de agua). Utilice una esponja para dar toques a la mancha. Absorba la mancha y el producto limpiador con ayuda de un trapo seco no rugoso.

Seque la mancha con el trapo mediante pequeños movimientos circulares rebasando la mancha y utilizando regularmente una nueva parte seca del trapo. Repita la operación de limpieza si es necesario.

Al final de la operación, espolvoree la parte humedecida con el polvo absorbente quitamanchas para eliminar los residuos de productos y el riesgo de cualquier rastro. Deje secar, aspire y cepille el tejido para volverle a dar su aspecto aterciopelado.

Limpieza de manchas con ayuda de una aspiradora (Para las manchas importantes o de difícil lavado)

Aplique el spray limpiador o la solución limpiadora recomendada, efectúe toques con una esponja para activar el efecto limpiador.

Aspire con el adaptador de un tubo de aspiradora, a potencia media, la mancha que queda en suspensión por la acción del producto limpiador, rebasando ampliamente la parte humedecida.

Repita la operación si es necesario. Seque con ayuda de un trapo absorbente seco, aplique el polvo absorbente, deje secar, aspire y luego cepille.

● MÉTODO N° 2

Realice una mezcla de 1/3 de agua, 1/3 de alcohol de 90 °C y 1/3 de vinagre blanco.

Con ayuda de una esponja, aplique la solución y opere utilizando el método N° 1 con la mezcla creada en lugar del champú limpiador o de la solución limpiadora.

Antes de dejar secar, efectúe la operación completa prevista en el método N° 1 con el champú para eliminar los residuos de productos utilizados en el método N° 2.

● MÉTODO N° 3

Realice una mezcla de 70 % de agua y de 30 % de amoníaco.

Con ayuda de una esponja, aplique la solución y opere utilizando el método N°1 con la mezcla creada en lugar del champú limpiador o de la solución limpiadora. Antes de dejar secar, efectúe la operación completa prevista en el método N°1 con el champú para eliminar los residuos de productos utilizados en el método N° 3.

● MÉTODO N° 4

Aplique el quitamanchas ROCHE BOBOIS para manchas residuales grasas o coloreadas, aguarrás o alcohol de 90° con ayuda de un trapo limpio. Efectúe ligeros toques con pequeños movimientos circulares rebasando los límites de la mancha.

Repita la operación si es necesario.

Termine la operación de limpieza mediante una aplicación completa de el método N° 1.

IV. TABLA DE LIMPIEZA DE MANCHAS

Seleccione el método en función del tipo de mancha a eliminar. Aplique el primer método recomendado y detallado en las presentes instrucciones y después deje secar.

Pare la operación de limpieza si el resultado es satisfactorio.

En caso de residuo de mancha, utilice cronológicamente las metodologías siguientes recomendadas.

LAS MANCHAS	METODOLOGÍA DE LIMPIEZA NATURALEZA NOVASUEDE-ALCANTARA			
	①	②	③	④
Café, Té, Aperitivos, Alcoholes	×	×		
Alimento azucarado	×			
Mostaza, Ketchup	×	×		×
Frutas	×	×		
Leche	×		×	
Mantequilla, Grasa, Aceite	×			×
Betún, Cera, Pintalabios	×			×
Bolígrafo, Tinta				×
Sangre	×		×	
Orina, Orina, Sudor	×		×	
Barro, Polvo seco	×			

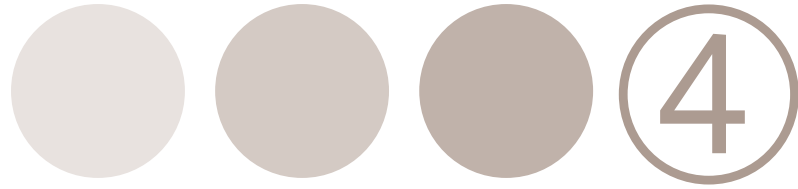
● OTROS TIPOS DE MANCHAS

Vela

Coloque un papel secante en la mancha y pase con la plancha (temperatura mínima). El fondo de mancha residual puede ser eliminado con los métodos N° 1 y luego N° 4.

Chicle

Enfríe con ayuda de un aerosol anti-chicle o un cubito de hielo en una bolsa de plástico. Desmenuce la materia. El fondo de mancha residual puede ser eliminado con los métodos N° 1 y luego N° 4.



I. ESTRUCTURA

Los sofás ROCHE BOBOIS están diseñados con una estructura de madera maciza (haya, álamo o abeto), con varias traviesas de refuerzo para los asientos. Unos paneles de multipliegues y/o partículas permiten reforzar todas las estructuras. Unas láminas de espuma de diferentes espesores aseguran la flexibilidad entre la carcasa y el revestimiento.

II. SUSPENSIONES

Existen principalmente tres tipos de suspensión:

- De muelles de acero conectados entre sí o moldeados en la espuma, rodeados de una tela de protección. Este tipo de suspensión es el más habitual.
- De cables de acero en S conectados unos a otros.
- De cinchas elásticas entrecruzadas en extensión.

III. TELA ANTIPOLVO

Se trata de la tela que se encuentra debajo del sofá. Para la mayor parte de nuestros sofás, esta tela está clavada al estilo tapicero en la estructura.

IV. TELA DE FONDO

Esta tela es, en la mayor parte de nuestros sofás, tejida de forma muy apretada con un hilo grueso y flexible para lograr un buen aguante en el tiempo.

En algunos modelos, es acolchada y cosida con costuras en “S” o en “X”. Para los sofás desvestibles o desenfundables, utilizamos una tela de algodón ya lavada a alta temperatura con el fin de que no encoja durante los lavados sucesivos de la funda.

V. RELLENO DE LOS COJINES

● **Cojines 100 % Pluma.** Estos cojines se realizan enteramente con plumas esterilizadas a alta temperatura. Compartimentados como un edredón para evitar los riesgos de aplastamiento, hay que “golpearlos”

regularmente para asegurar todo su confort y conservar la “elasticidad” natural de las plumas. Las plumas tienen tendencia a absorber la humedad de forma importante, lo que ocasiona un aplastamiento importante del cojín. Una vez por trimestre, se recomienda colocar al aire libre, si es posible al sol (o en su defecto en una secadora a baja temperatura), la parte interior de los cojines para sacar la humedad.

● **Cojines de plumas y espuma.** Son los más utilizados por ROCHE BOBOIS para los cojines de respaldo. Combinan el confort de la pluma con la elasticidad natural de la espuma. Se realizan de dos maneras:

- O bien el alma del cojín se realiza en espuma, rodeada de un colchón de plumas compartimentado relleno de plumas esterilizadas a alta temperatura.

- O bien cubos de espuma mezclados con plumas que actúan como muelles sobre la misma.

● **Cojines de espuma.** La mayor parte de los asientos de nuestros sofás se realizan en espuma Bultex tridensidad: parte inferior 35 kg/m³ (p.2,7 kpa), parte superior 30 kg/m³ (p.1,75 kpa), en espuma de alta resiliencia Bultex, revestida con espuma de contacto ultraflexible 19 kg/m³; el conjunto de estas tres espumas está envuelto en una funda de algodón.

En los otros casos, los cojines de asiento se realizan en espuma de alta resiliencia de una densidad mínima de 30 kg/m³. Cualquiera que sea la elaboración, la espuma necesita un “rodaje” y el confort óptimo sólo se obtiene después de 2 o 3 meses de utilización.

● **Cojines de muelles.** En la mayor parte de nuestros sofás, es posible obtener los cojines de respaldo en pluma sobre alma de espuma con muelles integrados, así como los cojines de asiento en espuma con muelles integrados.

VI. TRAVESAÑOS

La mayoría de nuestros sofás se entregan con patas de madera maciza, generalmente de haya, cuya forma y color varían según el diseño del sofá.