

Tema 4.- La economía abierta

- Introducción
- Los flujos internacionales de capitales y mercancías
- El ahorro y la inversión en una pequeña economía abierta
- Los tipos de cambio

- ③ La economía cerrada proporciona modelos útiles para comprender el funcionamiento de una economía. Pero vivimos en economías abiertas
- ③ La diferencia más importante entre una economía cerrada y una abierta, es que en la segunda se puede gastar más o menos de lo que produce, al poder prestar o tomar prestado en el exterior

- ③ Las ecuaciones que describen una economía abierta son

$$\text{Gasto} = C + I + G + Ex - Im$$

Donde

Ex son las Exportaciones

Im son las Importaciones

Llamaremos Exportaciones Netas (XN) a la diferencia entre Importaciones y las Exportaciones

$$XN = Ex - Im$$

- ③ Y ahora la identidad básica de la economía queda de la siguiente forma

$$Y = C + I + G + XN$$

- ③ Si ahora la reordenamos, tenemos

$$Y - C - G = I + XN$$

- ③ Pero $Y - C - G$ es el ahorro ($Y - T - C + T - G$)

$$S = I + XN$$

$$S - I = XN$$

- ③ Esta expresión establece que la diferencia entre las importaciones y las exportaciones de un país es igual a la diferencia entre su ahorro y su inversión

- Si $S > I$ tenemos que $XN > 0$

el ahorro se presta al resto del mundo y tenemos una balanza comercial positiva

- Si $S < I$ entonces $XN < 0$

Ahora hay endeudamiento frente al resto del mundo y la balanza comercial es negativa

- La identidad muestra que el flujo internacional de fondos para financiar la economía y el flujo internacional de bienes son la dos caras de la misma moneda

- El ahorro y la inversión en una pequeña economía abierta

- Hasta ahora hemos visto identidades contables, ahora vamos a construir un modelo para explicar el comportamiento de las variables

- Al ser una economía abierta el tipo de interés ya no funciona como variables de ajuste entre el ahorro y la inversión interior, ahora el ahorro puede ser mayor o menor que la inversión

- Pero entonces, ¿Cómo se determina el tipo de interés real?

- Para responder a la pregunta hay que tener presente dos supuestos del modelo

- una pequeña economía abierta
- movilidad perfecta de capitales

- La consecuencia es que el tipo de interés real de esta economía (r) debe ser igual al tipo de interés real mundial (r^*)

$$r = r^*$$

- ya que a ese tipo de interés pueden endeudarse o prestar las cantidades que deseen

- El modelo

- $Y = \bar{Y} = F(\bar{K}, \bar{L})$

- $C = C(Y-T)$

- $I = I(r)$

- $G = \bar{G}$

- $T = \bar{T}$

- Retomemos la igualdad contable

$$Y = C + I + G + XN$$

Reordenamos

$$XN = (Y - C - G) - I$$

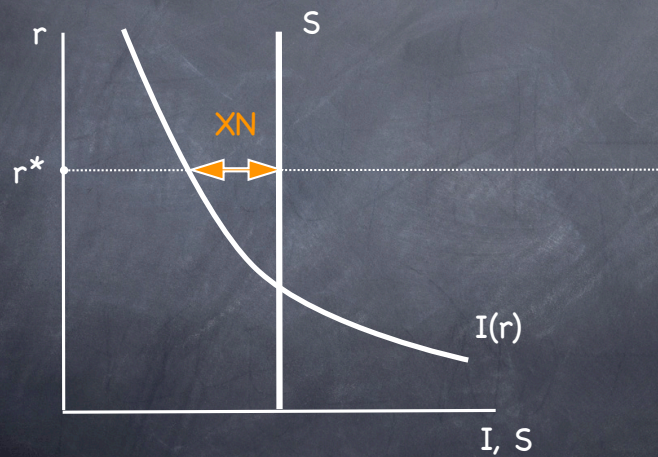
$$XN = S - I$$

- Damos valores a las variables

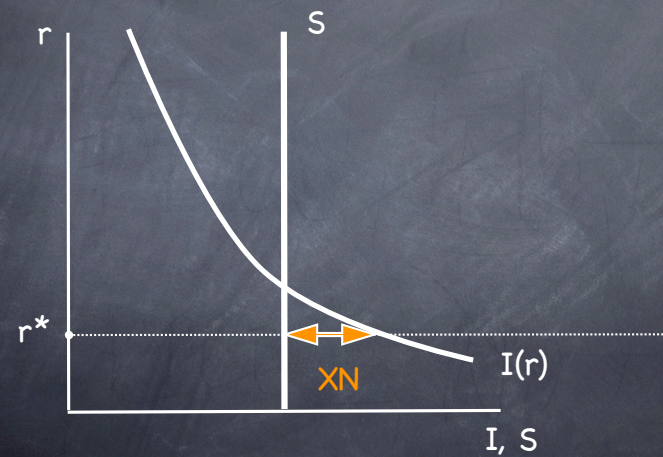
$$XN = (\bar{Y} - C(\bar{Y} - \bar{T}) - \bar{G}) - I(r^*)$$

$$XN = \bar{S} - I(r^*)$$

El modelo gráfico



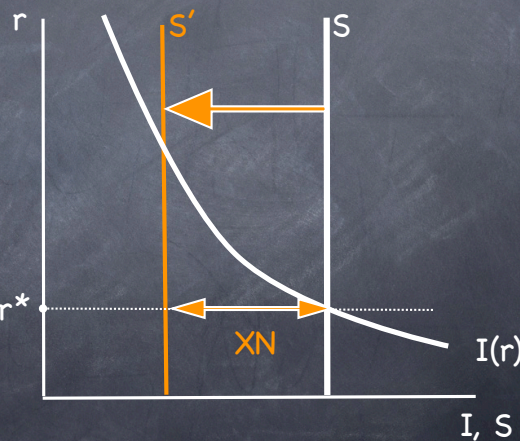
El modelo gráfico



Política Fiscal y Balanza de Pagos

¿Qué efectos tiene la política fiscal expansiva sobre la balanza comercial?

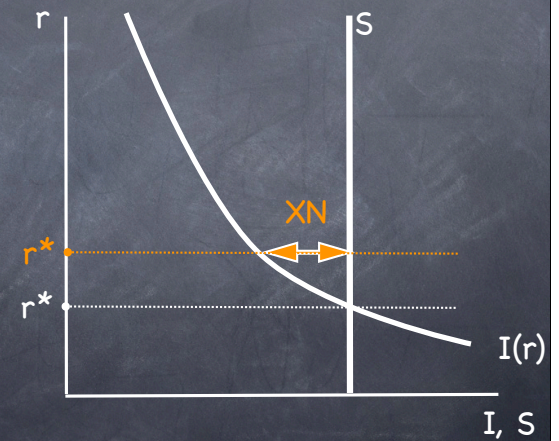
Una política fiscal expansiva supone una reducción del ahorro, y por tanto un incremento del déficit o reducción del superávit comercial



Política Fiscal en el Extranjero

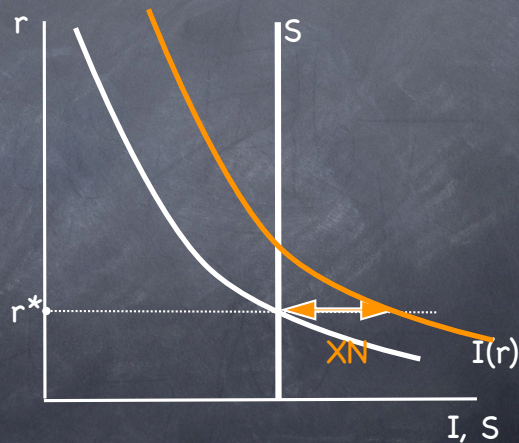
¿Qué efectos tiene la política fiscal expansiva de un país grande sobre nuestra balanza comercial?

Una política fiscal expansiva supone una reducción del ahorro mundial, y por tanto un incremento del tipo de interés mundial r^*



Desplazamiento de la Demanda de Inversión

- ¿Qué efectos tiene un desplazamiento de la demanda de inversión sobre la balanza comercial?
- Un aumento de la inversión, dado que el tipo de interés no varía, hará que aumente nuestro endeudamiento y por tanto nuestro déficit



Tipos de Cambio

- Tras ver los movimientos de mercancías y capitales entre países ahora debemos ver los precios que se aplican en esas transacciones
- El más importante es el tipo de cambio, que establece la relación a la que se intercambian las monedas

2. TIPOS DE CAMBIO (datos diarios) D.2.1 Cambios oficiales del euro del Banco Central Europeo (1)

Los datos mensuales corresponden al último día del mes Unidades monetarias por euro

	Dólar estadounidense (USD)	Yen japonés (JPY)	Franco suizo (CHF)	Libra esterlina (GBP)	Corona sueca (SEK)	Corona danesa (DKK)	Corona noruega (NOK)	Dólar canadiense (CAD)	Dólar australiano (AUD)	Dólar neozelandés (NZD)	Pro memoria DEG (XDR)
	1	2	3	4	5	6	7	8	9	10	11
07 Dic	1,4721	164,93	1,6547	0,73335	9,4415	7,4583	7,9580	1,4449	1,6757	1,9024	0,9311
08 Ene	1,4870	157,93	1,6051	0,74770	9,4725	7,4528	8,0760	1,4846	1,6682	1,8960	0,9321
Feb	1,5167	158,03	1,5885	0,76520	9,3948	7,4515	7,9140	1,4895	1,6226	1,8854	0,9417
Mar	1,5812	157,37	1,5738	0,79580	9,3970	7,4568	8,0510	1,6226	1,7334	2,0079	0,9814
Abr	1,5540	162,62	1,6147	0,79015	9,3575	7,4620	7,9740	1,5689	1,6614	1,9982	0,9570
May	1,5508	163,74	1,6276	0,78600	9,3280	7,4588	7,9080	1,5382	1,6212	1,9812	0,9569
Jun	1,5764	166,44	1,6056	0,79225	9,4703	7,4579	8,0090	1,5942	1,6371	2,0632	0,9858
Jul	1,5611	169,02	1,6354	0,78895	9,4649	7,4613	8,0205	1,5970	1,6545	2,1296	0,9831
Ago	1,4735	160,22	1,6184	0,80500	9,4361	7,4580	7,9435	1,5510	1,7066	2,0890	0,9386
Sep	1,4503	150,47	1,5774	0,79030	9,7943	7,4611	8,3330	1,4961	1,7739	2,1143	0,9188
Oct	1,2757	124,97	1,4686	0,78690	9,9060	7,4467	8,5300	1,5681	1,9247	2,1887	0,8572
Nov	1,2891	127,89	1,5133	0,81650	9,9747	7,4465	8,6890	1,5110	1,8641	2,1430	0,8583
08 Oct 1	1,4081	149,55	1,5818	0,79190	9,7288	7,4604	8,2600	1,4912	1,7658	2,0839	0,9106
2	1,3903	146,45	1,5732	0,78720	9,7273	7,4599	8,2910	1,4804	1,7676	2,0754	0,9059
3	1,3834	145,09	1,5654	0,78355	9,7017	7,4612	8,2920	1,4899	1,7600	2,0879	0,9009
4
5
6	1,3634	140,78	1,5534	0,77280	9,7660	7,4598	8,3480	1,4787	1,8218	2,1021	0,8936
7	1,3632	138,51	1,5526	0,77725	9,6586	7,4623	8,3810	1,4991	1,8795	2,1437	0,8931
8	1,3731	136,42	1,5541	0,78090	9,6800	7,4543	8,3975	1,5105	2,0022	2,2480	0,8961
9	1,3682	137,84	1,5462	0,78950	9,6575	7,4534	8,3640	1,5398	1,9503	2,2093	0,8926
10	1,3579	134,68	1,5175	0,79800	9,6510	7,4487	8,4175	1,5859	2,0538	2,2677	0,8998

Tipos de cambio nominales y reales

- Tipo de cambio nominal: es el precio de una moneda en términos de otra, el precio al que podemos cambiar un € por un USD
- Tipo de cambio real: es el precio relativo de los bienes de dos países, es por tanto la relación a la que podemos cambiar los bienes de un país por otro. También se la llama relación real de intercambio

- Calculemos el TC real para el juego Los Simpsons para la Wii. Este juego cuesta
 - 56,94 € en España
 - 29,98 Libras en UK
- Para poder comparar tenemos que reducirlos a una moneda común.
- Si 1 € vale 0,7012 Libras el juego español en Inglaterra valdrá 39,92 Libras, es decir un 30% más que el producido allí

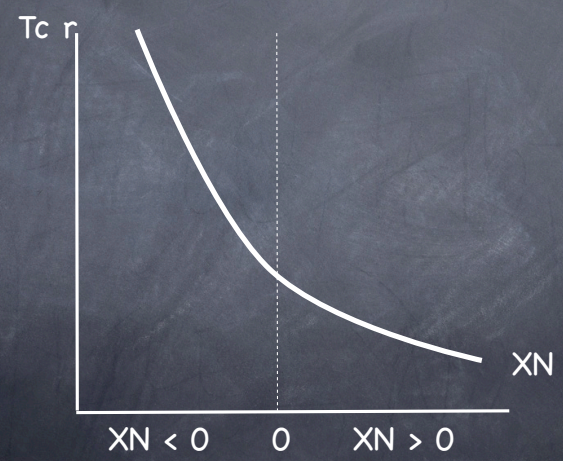
• Tipo de cambio real = $\frac{(0,7012 \text{ Libras}/\text{€}) \times 56,94}{29,98}$

• Tipo de cambio real = $\frac{T. \text{ Cambio nominal} \times P \text{ nacional}}{\text{Precio extranjero}}$

- El tipo de cambio real nos muestra que cuando es alto, los bienes extranjeros son relativamente baratos y los nacionales caros.
- Si el Tipo de cambio real es bajo, los bienes extranjeros son relativamente caros y los nacionales baratos
- En consecuencia el tipo de cambio real influye en la decisión de consumir bienes nacionales o extranjeros y por tanto en las exportaciones netas

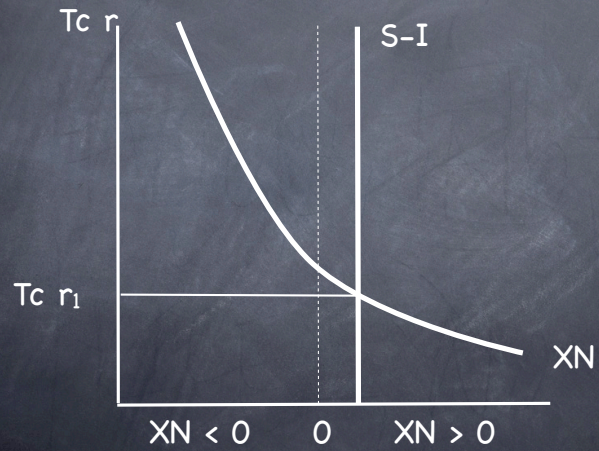
$$XN = XN (Tc \text{ real})$$
- Si TC real alto compraremos más productos extranjeros y los extranjeros comprarán pocos productos nacionales y XN disminuirán
- Si TX real es bajo....

Exportaciones Netas y Tipo de cambio real



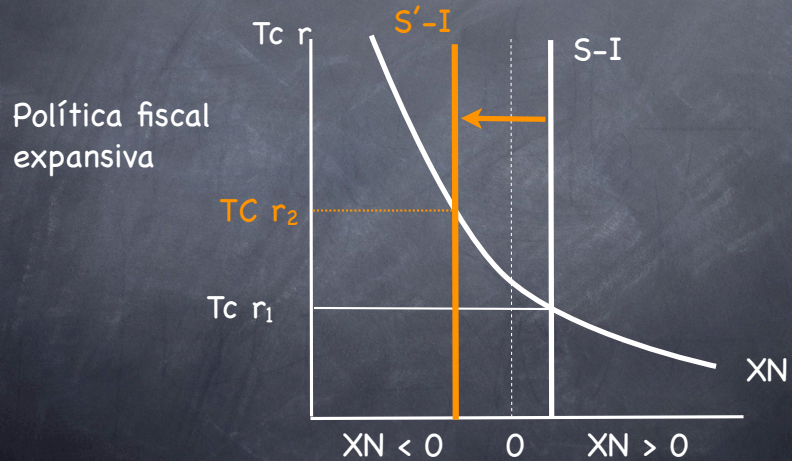
- Determinantes del tipo de cambio real
 - Ya estamos en disposición de construir un modelo que nos explique como se determina el tipo de cambio real
 - El Tc real está relacionado con las exportaciones netas. Cuanto más pequeño sea más exportamos y menos importamos
 - La Balanza Comercial depende del Ahorro y la Inversión.
 - Podemos juntar ambas cosas

Determinación del Tipo de cambio real

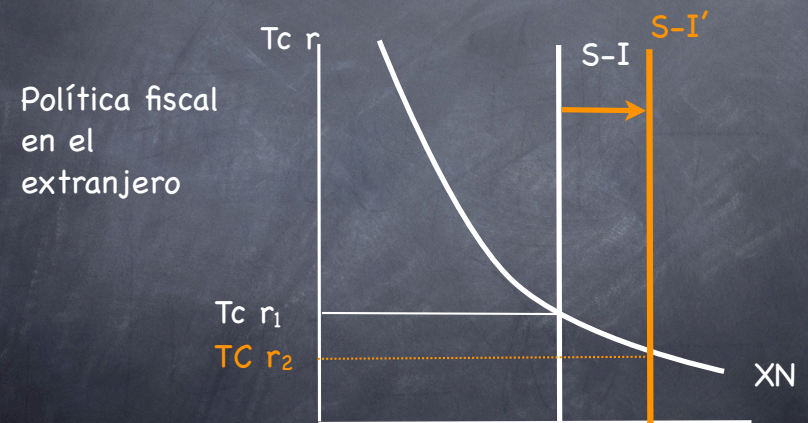


- El gráfico anterior se comprende mejor si se mira como un mercado, es decir como una oferta y una demanda
- S-I representa la oferta de moneda nacional (o demanda de divisas)
- La función XN es la demanda de moneda nacional procedente del extranjero para comprar productos nacionales
- Al tipo de cambio real de equilibrio la oferta y la demanda de moneda nacional se iguala

Como influye la política económica en el Tc Real

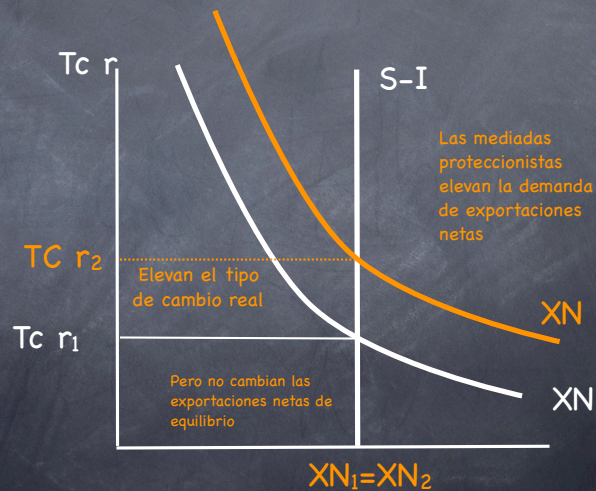


Como influye la política económica en el Tc Real



Como influye la política económica en el Tc Real

Política Comercial



③ Determinantes del tipo de cambio nominal

$$\text{Tipo de cambio real} = \text{T. Cambio nominal} \frac{P}{P^*}$$

$$\text{T. Cambio nominal} = \text{Tipo de cambio real} \frac{P^*}{P}$$

Dado el Tc real, esta expresión muestra que el T cambio nominal depende de la relación de precios entre países.

Entonces, si P aumenta el Tc nominal se reduce.

Como este se expresa en unidades de moneda extranjera por la nuestra, significa que nuestra moneda vale menos, se deprecia

③ Consideremos el efecto de la inflación sobre el tipo de cambio nominal

③ Para ello, primero transformamos la expresión del Tc nominal

$$\text{T. Cambio nominal} = \text{Tipo de cambio real} \frac{P^*}{P}$$

$$\%Tc \text{ nominal} = \%Tc \text{ real} + \%P^* - \%P$$

$$\%Tc \text{ nominal} = \%Tc \text{ real} + \pi^* - \pi$$

Si $\pi^* > \pi$ Tc Nominal se aprecia

Si $\pi^* < \pi$ Tc Nominal se deprecia