

FISIOPATOLOGIA DO CÂNCER DE MAMA E OS FATORES RELACIONADOS

Taiane A. dos Santos¹, Márcia Féldreman Nunes Gonzaga²

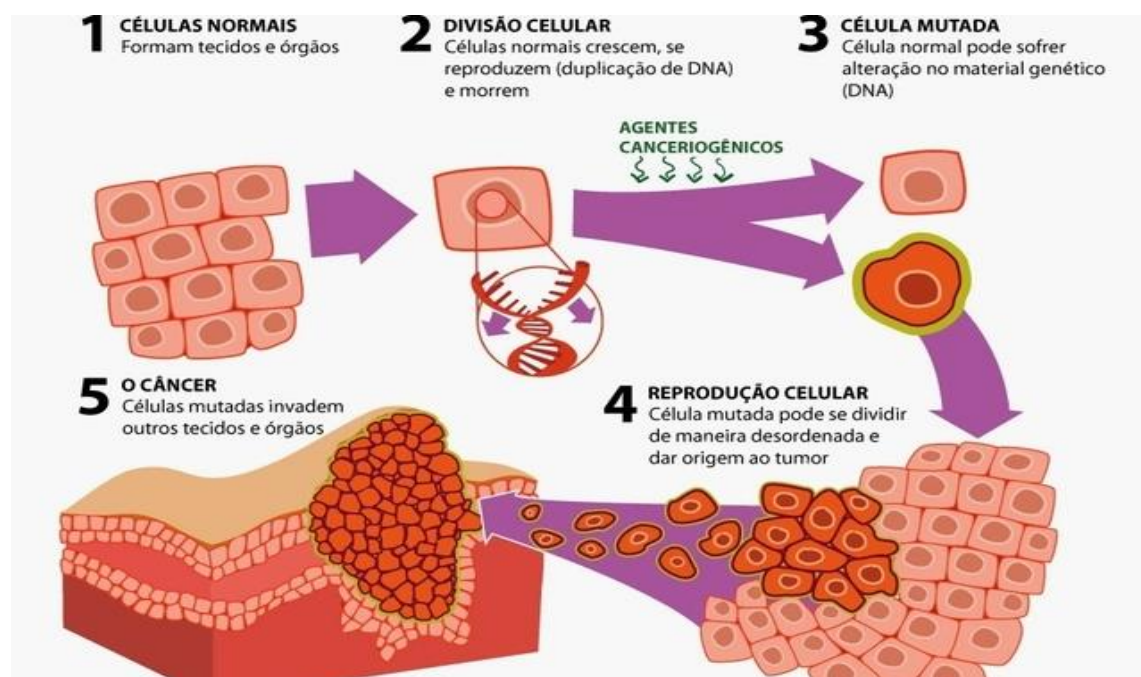
Resumo: Nesse Artigo, está consolidado sobre desde o que é até como se forma o câncer de mama nas mulheres, colocando ao mesmo a qualidade de vida da mulher, de forma, como é articulado o auto exame e passado para que haja diminuição dos casos de Câncer de Mama (principal câncer nas mulheres no Brasil), expondo com dados de forma que com o prognóstico precoce, seja possível avaliar a mulher e conseguir a melhor forma de tratamento para ela, e seu ambiente que vive, lidando com a sociedade ao seu redor, e construindo apoio entre seus familiares, Obtendo uma melhor qualidade de vida e dando baixa nos índices de mortalidade. **Descritores:** Câncer de Mama, Autoexame, Profissionais de Saúde.

1. Acadêmica de Enfermagem do Centro Universitário Amparense
2. Me Coordenadora e Docente do Curso de Enfermagem do Centro Universitário Amparense

Introdução

O câncer de mama é um tumor maligno que se desenvolve nos seios. Todo câncer é caracterizado por um crescimento rápido e desordenado de células, quando as células adquirem características anormais, células dos lobos mamários, células produtoras de leite ou dos ductos por onde é drenado o leite, podem causar uma ou mais mutações no material genético da célula. Esta doença acontece quase exclusivamente em mulheres, porém existem casos de homens com câncer de mama também. (ALFREDO CARLOS S. D. BARROS, 2007).

Algumas mutações possuem a capacidade de fazer com que uma célula apenas se divida, mas não tenha a capacidade de invadir outros tecidos, estes são chamados de tumores benignos ou não cancerosos. Para uma célula ser considerada cancerígena é necessário que ocorram mutações no material genético de uma ou mais células e estas adquiram a capacidade não só de se dividir, mas também de evitar a morte celular. Este seria o ciclo normal de vida de qualquer célula do organismo, contudo quando elas invadem os tecidos adjacentes, a doença se instala.



<https://www.tuasaude.com/como-surge-o-cancer/>

É constatado que ao nascer nosso genoma forma a fita do DNA/RNA, informando a cor do cabelo, cor da pele, logo a hereditariedade da família denominada caso haja maior casos de pessoas cancerígenas, são determinadas a doença ao nascer, sendo predisposto a ter a doença. (Hipertensão; Câncer de Mama; Câncer de Próstata e demais outras doenças).

É necessário ficar atenta aos sintomas, fazer o check-up anual para os exames preventivos e fazer o tratamento assim que a doença for descoberta. Os principais fatores de risco para o desenvolvimento de câncer de mama relacionam-se com idade avançada, características reprodutivas, história familiar e pessoal, hábitos de vida e influências ambientais. As características reprodutivas de risco se dão porque a doença é estrogênio-dependente, e compreendem a menarca precoce (aos 11 anos ou menos), a menopausa tardia (aos 55 anos ou mais), e na gestação. A influência da amamentação, do uso de contraceptivos e da terapia de reposição hormonal (TRH) após a menopausa ainda são controversas a história familiar e pessoal inclui as seguintes situações um ou mais parentes de primeiro grau com câncer de mama antes dos 50 anos, um ou mais parentes de primeiro grau com câncer de mama bilateral ou câncer ovariano em qualquer idade, parente com câncer de mama masculina, câncer de mama e/ou doença mamária benigna prévia. Os hábitos de vida relacionados são a obesidade, pelo aumento do nível de estrogênio produzido no tecido adiposo, influência do tabagismo ainda é controversa. A principal influência ambiental é a exposição prévia às radiações ionizantes, sendo diretamente proporcional à dosagem da radiação e inversamente proporcional à idade da mulher na época da exposição.

Sintomas e Sinais do Câncer de Mama, como identificar?

Para que haja uma identificação precoce da doença é importante que as mulheres de acima de 40 anos façam o exame de auto toque, sendo que se for pré- disposta a ter geneticamente aos 35 anos (precoce). É importante o autoexame para que se identificado algo tenha um tratamento qualificado. Deve-se observar o tamanho, forma e cor das mamas, assim como inchaços, abaixamentos, saliências ou rugosidades. é importante que se faça o exame de 7 a 10 dias depois da menstruação, quando não entrou na menopausa, pois, antes e durante a menstruação os hormônios Estrogênio e Progesterona estão em alta, aumentando a glândulas que circulam na linfa. (SCHEILA FRIGATO E LUIZA AKIKO KOMURA HOGA 2003).

O toque pode ser realizado ao banho, que seria o Autoexame em pé, caso a mulher tenha preferência de forma que ela coloque um de seu braço acima, atrás do pescoço , ela deve começar pela parte axilar e descendo com as polpas digitais lentamente para que sinta cada parte do corpo , deve se seguir em sentido horário , depois feito de um lado seguir para o outro lado e apertar de leve a mama e observar saída de secreção, cor, odor, quantidade, etc.

Autoexame: deitada para fazer o autoexame é preciso deitar e colocar o braço esquerdo na nuca, colocando uma almofada ou toalha debaixo do ombro esquerdo para ficar mais elevado e mais confortável. Apalpe a mama esquerda com a mão direita e depois faça o mesmo procedimento com a direita.

Uma das formas mais simples de se fazer a prevenção do câncer de mama é o autoexame.

É importante você saber que:

- Ao detectar qualquer anormalidade, não entre em pânico e procure sempre um médico.
- O autoexame das mamas não substitui a consulta de rotina que deve ser feita ao mastologista.
- Toda mulher deve realizar uma mamografia de base aos 35 anos e anualmente após os 40 anos.
- Não tenha medo de examinar-se e descobrir algo, faça com que o autoexame seja uma rotina na sua vida.
- Lembre-se o câncer de mama detectado precocemente tem altíssima probabilidade de cura.

Prevenir é um ato de amor à vida.

Toque-se !

Sobre o exame de toque:

- Durante a palpção da mama, observe o surgimento de nódulos, note sua consistência, mobilidade, limites, localização e tamanho.
- A dor também deve ser considerada, embora não seja freqüente em casos de câncer de mama.
- Nódulos que surgem antes da menstruação e desaparecem após a mesma, geralmente não têm valor clínico importante.
- O uso de anticoncepcionais, terapia de reposição hormonal, período pré-menstrual, amamentação, gestação e aborto recente podem influenciar e dificultar a identificação de nódulos.

Como fazer o autoexame das Mamas



NO ESPELHO

Coloque as mãos na cintura e observe o formato, tamanho e contorno de suas mamas (observe se estão iguais, simétricas). Veja se existem pregas, depressões ou alterações na pele da mama, aréola e mamilo.

NO ESPELHO

Coloque as mãos para o alto e fique atenta aos mesmos sinais de igualdade da pele já descritos. É uma oportunidade única de observar sua simetria mamária. Observe se as mamas estão alinhadas, assim como as aréolas e mamilos. Eles deverão sempre estar na mesma linha. Observe se o sutiã faz marca só em uma mama, e qual é o local para verificar se há edema (inchaço).



NO CHUVEIRO

Ensaobie bem as mamas e axilas, deste modo suas mãos percorrerão melhor e fácil tará o exame. Coloque o braço atrás da nuca, coluna reta e com a ponta dos dedos percorra todas as áreas da mama em movimentos circulares de fora para dentro, procurando por espessamentos ou caroços. Use a mão direita para examinar a mama esquerda e vice-versa. Você também poderá realizar esse exame fora do chuveiro, com maior atenção.



MOVIMENTOS CIRCULARES

Devem ocorrer da parte externa superior da mama (perto da axila) em direção ao mamilo, de modo firme, mas delicado.

MAMILOS E ARÉOLAS

Pressione suavemente os mamilos e observe com cuidado a presença de secreções e a presença de lesões na sua pele sensível, assim como nas aréolas.



AXILAS

Elas também fazem parte do tecido mamário, e devem ser examinadas do mesmo modo que as mamas. Realize movimentos circulares da mama para a axila, observando a presença de caroços na região.

DEITADA

Coloque um apoio sob o ombro direito (pode ser um travesseiro ou toalha) e a mão direita atrás da cabeça. Examine sua mama direita com a mão esquerda, repetindo os movimentos circulares. Repita esse passo com o lado esquerdo.



/// (Pamella Araújo da Silva, Sueli da Silva Riul) - (Universidade Federal do Triângulo Mineiro, Curso de Graduação em Enfermagem. Uberaba-MG, Brasil,2012)

Os sinais e sintomas do Câncer de Mama, que não devem ser ignorados incluem: nas alterações do tamanho ou forma da mama; a vermelhidão, inchaço, calor ou dor na pele da mama; Nódulo ou caroço na mama, que está sempre presente e não diminui de tamanho; Inchaço e nódulos frequentes nas ínguas das axilas; assimetria entre as duas mamas, como, por exemplo, uma muito maior que a outra; presença de um sulco na mama, como se fosse um afundamento de uma parte da mama; endurecimento da pele da mama, semelhante à casca de laranja; coceira frequente na mama ou no mamilo; formação de crostas ou feridas na pele junto do mamilo; liberação de líquido pelo mamilo, especialmente sangue; inversão súbita do mamilo e veia facilmente observada e crescente.



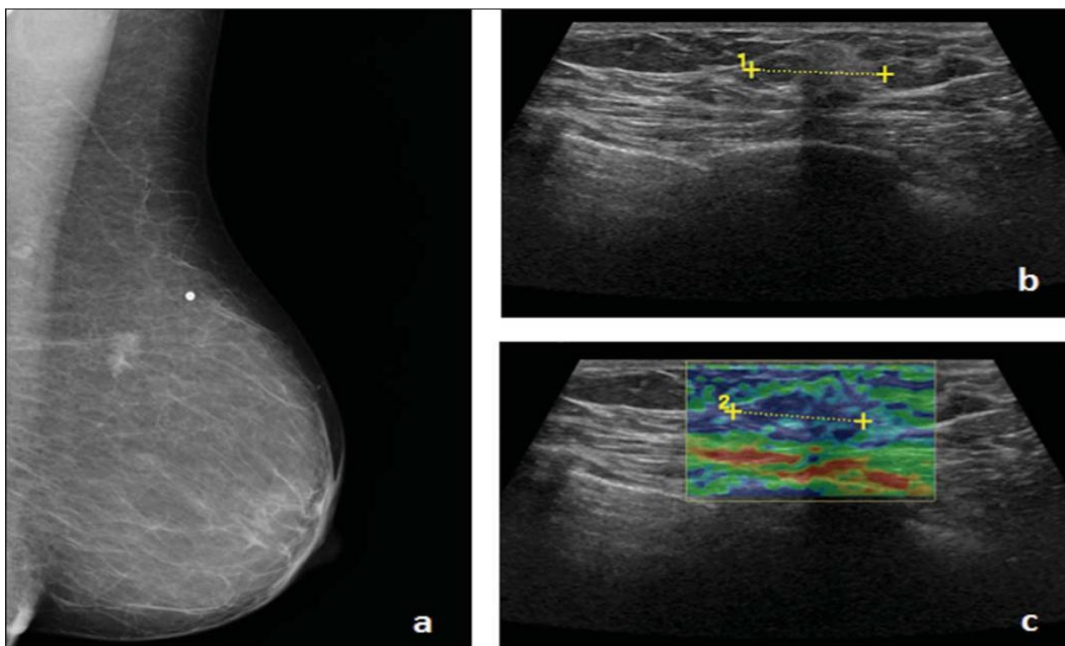
<http://drfelipeades.com/2014/11/03/ditretrizes-e-recomendacoes-para-o-rastreamento-e-deteccao-precoce-do-cancer-de-mama/>

Nesse exame de Raio-X, mostra a primeira imagem, uma mama com estágio normal; a segunda imagem com cisto, porém sem o câncer e a última imagem com câncer quando se já afetou toda a mama.

A Ultrassonografia é capaz de identificar anomalias. A técnica é eficaz para diferenciar um nódulo sólido de um cisto. Ou seja, é um exame complementar da mamografia.



Exame de mamografia



http://www.scielo.br/scielo.php?pid=S0100-39842013000400214&script=sci_arttext&tlng=pt

Tratamento

A cirurgia é indicada para qualquer tipo de tumor na mama, independente do tamanho, pois remove muitas células cancerígenas, aumentando as chances de cura e facilitando o resto do tratamento.

O tipo de cirurgia varia de acordo com o tamanho do tumor, sendo que a mastectomia radical, na qual a mama é retirada completamente, só é utilizada nos casos mais graves quando o câncer está muito

espalhado. Nos outros casos, geralmente é apenas removida a parte da mama onde se encontra o tumor, sendo conhecida como mastectomia parcial.

Após a cirurgia, o médico poderá indicar ainda algumas sessões de radioterapia para eliminar células tumorais que podem não ter sido retiradas, especialmente nos casos de câncer de mama primários de alto risco ou câncer de mama avançado.

O tratamento com quimioterapia é feito com o uso combinado de vários medicamentos indicados pelo oncologista e é comum o surgimento de efeitos colaterais como náuseas, vômito, dor de cabeça, falta de apetite e queda de cabelos. Por isso, é importante o acompanhamento de um psicólogo para ajudar a enfrentar estas alterações. Podendo se sentir melhor depois de fazer quimioterapia e saiba o que fazer para diminuir os efeitos colaterais da quimioterapia. e importante também a família, parentes e amigos para que fique ao lado para enfrentamento das alterações que podem por vir.



O tratamento do câncer de mama com radioterapia é indicado quando a quimioterapia não é suficiente para eliminar todas as células cancerígenas. Neste tipo de tratamento o paciente é submetido a radiação direta na região da mama e axila e é comum a complementação com quimioterapia. Em casos extremos é feita a retirada da mama, para que as células metástase não venham a comprometer a outros órgãos, indiciando a morte em outros casos. Caso que atingiu o seio e teve de fazer a retirada da mama http://www.diariodepernambuco.com.br/app/noticia/mundo/2015/04/28/interna_mundo,573709/apos-ser-diagnosticada-com-cancer-de-mama-mulher-amamenta-o-filho-pela-primeira-vez.shtml

Conclusão

A eclosão do câncer de mama na vida da mulher acarreta efeitos traumáticos, para além da própria enfermidade. A mulher se depara com a iminência da perda de um órgão altamente investido de representações, assim como o temor de ter uma doença sem cura, repleta de sofrimentos. A partir do diagnóstico confirmado, a paciente vê sua vida tomar um rumo diferente do que poderia imaginar, já que o câncer pode acarretar alterações significativas nas diversas esferas da vida como trabalho, família e lazer.

Dessa forma, acaba trazendo implicações em seu cotidiano e nas relações com as pessoas do seu contexto social. Caso que atingiu o seio e teve de fazer a retirada da mama (Juliana Lima Venâncio, 2004).



http://www.diariodepernambuco.com.br/app/noticia/mundo/2015/04/28/interna_mundo,573709/apos-ser-diagnosticada-com-cancer-de-mama-mulher-amamenta-o-filho-pela-primeira-vez.shtml

Por isso é importante que os profissionais da Saúde auxiliem toda a comunidade, as mulheres a importância do Exame de mama e qual a consequência se não recorrerem aos meios contraceptivos de ação. De forma, que com o aumento de divulgação sobre palestras, mutirões de ajuda (outubro rosa), sobre o que é e qual forma de tratamentos; aulas de ensino e motivação pra superarem tal fase, com acompanhamento principal da Família, juntamente ente a um profissional, o psicólogo.

Em suma, se os profissionais da Saúde se unirem, juntos conseguirão alcançar a meta sobre ensinamentos sobre as pessoas de que o Câncer de Mama é um fator perigoso e é fatal tanto para homens mais principalmente as mulheres, com que os índices de mortalidades são maiores, de forma, que possa se diminuir a mortalidade e contribuindo com uma boa qualidade de vida.

Referências Bibliográficas:

http://www.scielo.br/scielo.php?pid=S0100-39842013000400214&script=sci_arttext&tlng=pt

<http://www.redalyc.org/html/2670/267022538005/>

http://www1.inca.gov.br/rbc/n_49/v04/pdf/ARTIGO1.pdf

http://www.inca.gov.br/Rbc/n_50/v01/pdf/REVISAO3.pdf

http://www.inca.gov.br/Rbc/n_50/v01/pdf/REVISAO3.pdf

<http://www.segs.com.br/saude/24356-doencas-hereditarias-podem-ser-eliminadas-com-tecnica-genetica.html>

http://www.diariodepernambuco.com.br/app/noticia/mundo/2015/04/28/interna_mundo,573709/apos-ser-diagnosticada-com-cancer-de-mama-mulher-amamenta-o-filho-pela-primeira-vez.shtml

http://www.diariodepernambuco.com.br/app/noticia/mundo/2015/04/28/interna_mundo,573709/apos-ser-diagnosticada-com-cancer-de-mama-mulher-amamenta-o-filho-pela-primeira-vez.shtml

http://www.scielo.br/scielo.php?pid=S0100-39842013000400214&script=sci_arttext&tlng=pt

<http://drfelipeades.com/2014/11/03/ditretrizes-e-recomendacoes-para-o-rastreamento-e-deteccao-precoce-do-cancer-de-mama/>

<https://www.tuasaude.com/como-surge-o-cancer/>

Livro- Temas Psico-Oncologia/2007)