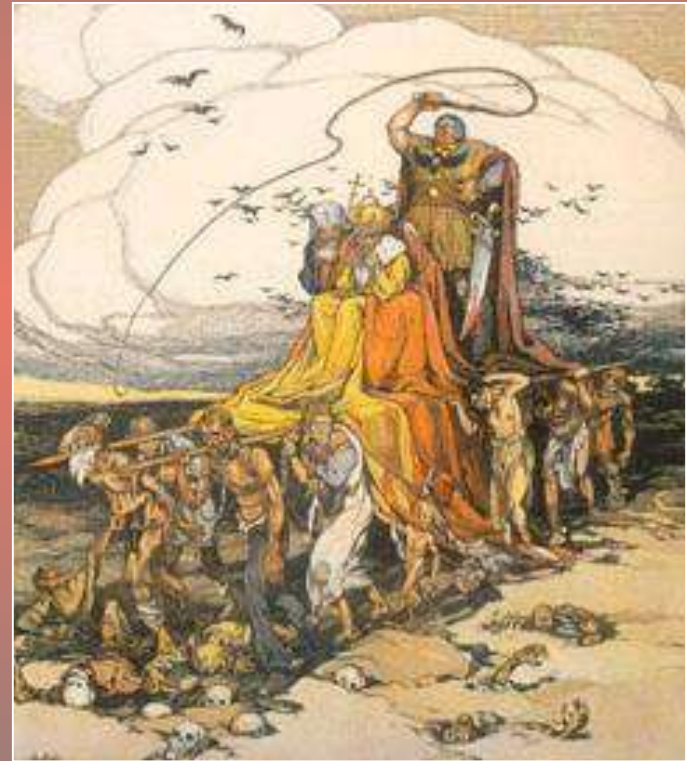


# ***A Revolução Russa*** ***1917***

# A Rússia no início do século XX

- O império russo era constituído por um conjunto de etnias e culturas.
- 80 % da população vivia no campo e a terra estava concentrada nas mãos de poucos.
- Médios proprietários (**kulaques**) dominavam a produção agrícolas
- A industrialização tardia foi comandada pelo capital europeu ocidental, sobretudo alemão, belga e francês.





**Manifestação  
em 1905**

- O regime político era autocrático aos moldes do antigo regime europeu
- A burguesia incipiente, frágil, composta de comerciantes, funcionários do Estado e indústrias, estava espremida entre a aristocracia de terras e as classes populares urbanas e rurais.

# MOVIMENTOS DE OPOSIÇÃO

**POSDR – Partido Operário Social Democrata Russo (1898)** – formado por intelectuais. Dividido em 1903 em dois grupos:

**1. Mencheviques** (minoria) – Revolução liberal burguesa aos moldes da Revolução Francesa. Líder: Martov.

**AGRÁRIA** —————> **CAPITALISTA** —————> **SOCIALISTA**

**2. Bolcheviques** (maioria): Revolução socialista com participação de operários e camponeses, liderada por partido 100% revolucionário e absolutamente disciplinado. Líder: Lênin.

**AGRÁRIA** —————> **SOCIALISTA**

**KADET (1905)** – Partido Constitucional Democrata, formado pela burguesia. Politicamente fraco.

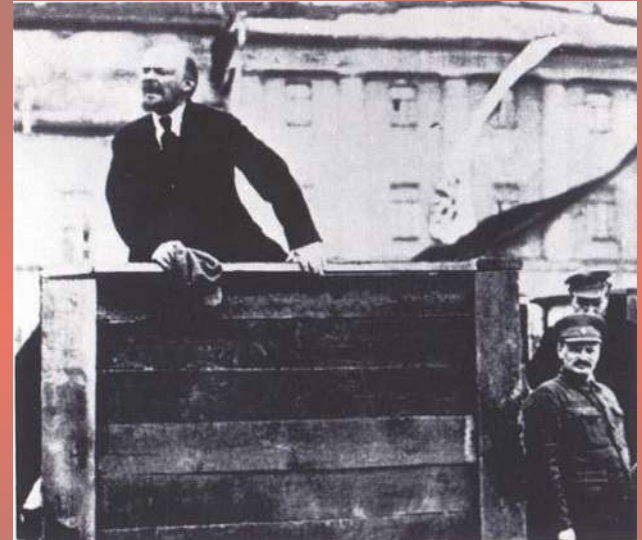
# Revolução de 1905 - “Ensaio Geral”

A guerra Russo-Japonesa (1904-1905), decorrente das ambições imperialistas tanto russas quanto japonesas sobre a Coréia e a Manchúria, terminou com uma vitória arrasadora dos japoneses

## RESULTADOS

### 1. “Domingo Sangrento” (jan/1905).

Manifestação pacífica de cerca de 200 mil trabalhadores, em frente ao palácio de Nicolau II, em Petrogrado. Os manifestantes foram pedir ao Czar a redução da jornada de trabalho para 8 horas e salário mínimo. A guarda do palácio dissolveu a manifestação a tiros matando mais de mil pessoas. As lideranças do movimento foram os membros dos **soviets**.



## RESULTADOS

**2. Manifesto de outubro:** O Czar prometeu reformas como o fim do poder absoluto, a realização de eleições para a formação de uma Assembléia Constituinte, a chamada **Duma**

**3. Encouraçado Potemkin:** levante que começou no navio de guerra Potemkin quando os marinheiros estavam cansados de serem maltratados

*"Quando a terra pertencer aos camponeses e as fábricas aos operários e o poder aos soviets, aí teremos a certeza de possuir alguma coisa pela qual lutar e por ela lutaremos!"*

Lênin

*"Os homens não têm muito respeito pelos outros porque têm pouco até por si próprios."*

Trotsky



“Domingo Sangrento”



**Cena do filme**

*O Encouraçado Potemkin (1925)*

# A Rússia na guerra

- ▶ Muitos soldados.
- ▶ Táticas antigas.
- ▶ Comando ineficiente.
- ▶ Pouca aparelhagem.
- ▶ Abastecimento precário



**DERROTAS  
CONSTANTES**



- Czar perde o controle sobre o país
- Burocracia dispendiosa e inoperante.
- Misticismo causa maior descrédito do czar sobre o povo (Rasputin).
- Crise econômica.
- Mais de 5 milhões de mortos (guerra, fome, doenças...).
- Czar é deposto (fev/1917).



# Revolução de março - 1917

## Governo de coalizão

Instalação de um novo governo chefiado pelo príncipe Lvov, constituído por elementos da **Duma**, aristocratas e burgueses. Uma exceção era o ministro da Justiça, um ex-socialista revolucionário chamado **Alexandre Kerensky**.

- Concessão de anistia aos presos políticos (inclusive os exilados **Lênin** e **Trotsky**, que passaram a reorganizar os bolcheviques).
- Permanência da Rússia na Guerra Mundial
- Liberdades individuais.
- Redução da jornada de trabalho (10 horas).
- Liberdade de imprensa.



Cartaz do filme *Frida*

# Revolução de outubro - 1917

- Publicação das "**Teses de Abril**", uma espécie de programa do partido sintetizado em duas idéias: "*Todo o poder aos soviets*" e "*Paz, terra e pão*".
- Retirada da Rússia da Primeira Guerra (**Tratado de Brest-Litovsky**)
- Iniciou uma insurreição popular para depor Kerensky.
- Organizou a **Guarda Vermelha** (Trotsky) tropas formadas por operários, soldados e marinheiros para combater os inimigos (mencheviques apoiados por europeus)
- No dia 25 de outubro os bolchevistas passaram a controlar Petrogrado, além de outras cidades, e Kerensky fugiu. O **Congresso dos Sovietes**, reunido, elegeu um novo governo integrado por bolchevistas e chefiado por Lênin.

# Etapas da implantação do Socialismo

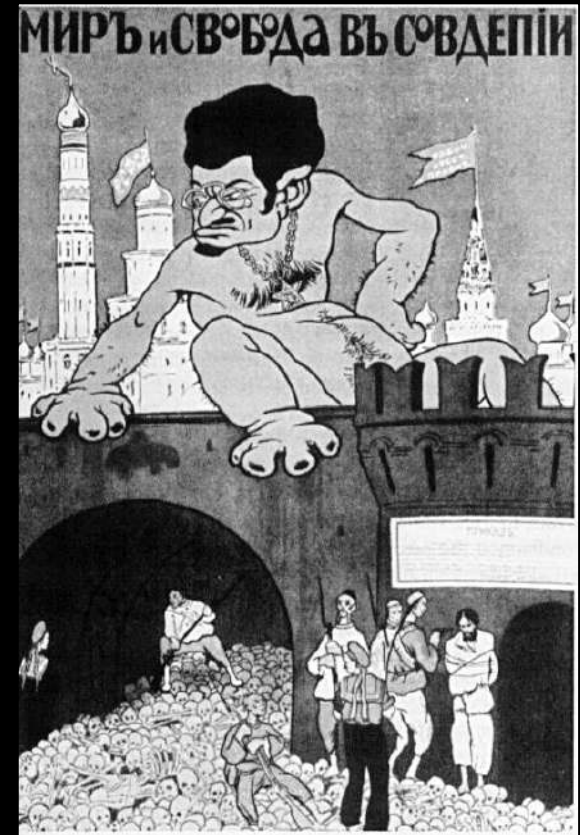
1. Comunismo de Guerra (1917-1921)  
**(Estatização e endurecimento)**
2. NEP (Nova Política Econômica) (1921-1928)  
**(Política econômica mista)**
3. Planos Quinquenais 1928 (década de 1980)  
**(Planificação econômica)**
4. União das Repúblicas Socialistas Soviéticas



# Trotsky X Stalin



**STÁLIN:** Protetor dos povos



**TRÓTSKY:** inimigo do Estado

# Realismo russo

## O controle das artes

O **Realismo Socialista** foi o estilo artístico oficial da União Soviética entre as décadas de 1930 e 1960, aproximadamente. Foi, na prática, uma **política de Estado para a estética** em todos os campos de aplicação da forma, desde a Literatura até o Design de produto, incluindo todas as manifestações artísticas e culturais soviéticas (Pintura, Arquitetura, Design Escultura, Música, Cinema, Teatro etc.).

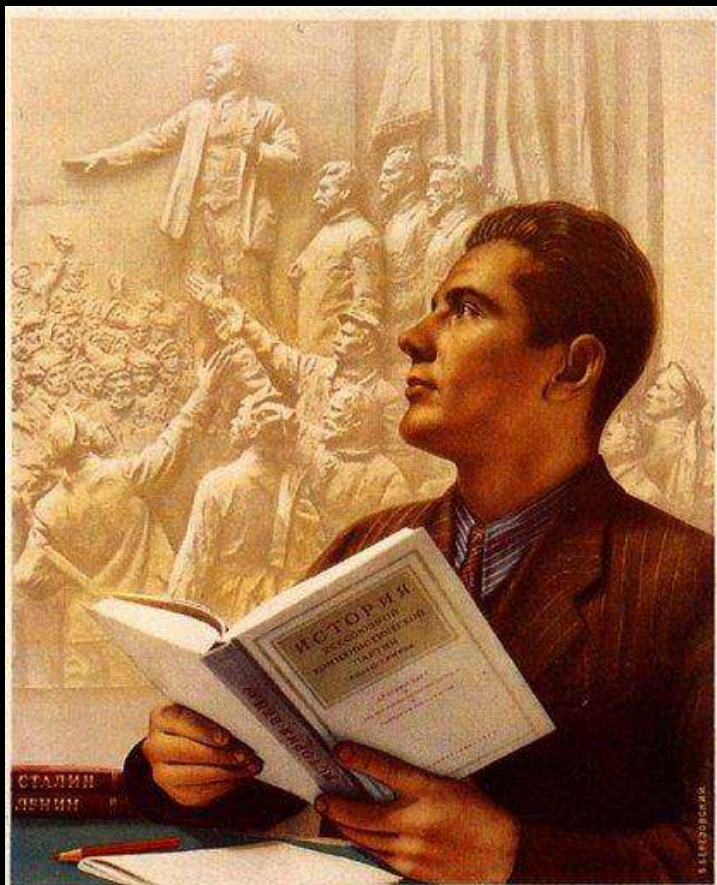
O Realismo Socialista está diretamente associado ao comunismo ortodoxo e aos regimes de orientação ou inspiração stalinista.

## Pintura valorizando o trabalho



Pôster polonês seguindo características típicas do Realismo Socialista





**ИЗУЧАЙТЕ ВЕЛИКИЙ ПУТЬ  
ПАРТИИ ЛЕНИНА-СТАЛИНА!**

Pôster soviético exaltando a educação sobre a história do partido de Lênin e Stalin

# O Stanilismo

- ▶ Stalin avançou na construção de um Estado ditatorial na União Soviética.
- ▶ A NEP entrou em crise e foi abandonada.
- ▶ 1928: Medidas extraordinárias para obrigar os camponeses a entregarem os grãos estocados.
- ▶ 1929: coletivização da terra.
- ▶ Terror e violência. - Grande Expurgo: perseguindo e assassinando opositores.
- ▶ Burocratização do Estado, censura e medidas para os não russos.



## Glossário:

**Kulaques:** grupo muito reduzido, ou seja, a elite rural.

**Duma:** espécie de parlamento instituído em 1906.

**Guarda Vermelha:** organizada por Trotsky formada por tropas de operários, soldados e marinheiros para combater os inimigos (mencheviques apoiados por europeus).

**Sovietes:** assembléias de soldados, marinheiros e trabalhadores.

**GOSPLAN (Comissão do Conselho do Trabalho e da Defesa):** órgão encarregado dos estudos para a planificação, que elaborou durante o período da NEP um "plano quinquenal" posto em prática a partir de 1928.

**Sovcoses:** fazendas estatais em que o camponês torna-se um assalariado do Estado (minoridade).

**Colcoses:** cooperativas de produção, onde o camponês recebe pequena parcela de terra, que ele pode explorar para si.

**Socialismo Real:** modelo stalinista de socialismo baseado na planificação econômica, burocratização e ultra-centralização, adotado mundialmente.