

# APOSTILA BÁSICA PARA OPERAR NO MERCADO DE AÇÕES: DAY TRADE E SWING TRADE

## ÍNDICE

<u>TRADER .....</u>	<u>3</u>
<u>MERCADO DE CAPITAIS .....</u>	<u>4</u>
<u>TAXAS/IMPOSTOS PAGOS NO MERCADO DE AÇÕES .....</u>	<u>5</u>
<u>TÁTICA X ESTRATÉGIA .....</u>	<u>5</u>
<u>TÁTICA – ANÁLISE GRÁFICA.....</u>	<u>6</u>
<u>TEORIA DE DOW .....</u>	<u>7</u>
<u>1° Princípio: Os índices descontam tudo, menos os atos divinos. ....</u>	<u>7</u>
<u>2° Princípio: As três tendências do mercado. ....</u>	<u>7</u>
<u>3° Princípio: as Três fases do mercado .....</u>	<u>8</u>
<u>4° Princípio: Da confirmação .....</u>	<u>8</u>
<u>5° Princípio: O volume deve confirmar a tendência .....</u>	<u>9</u>
<u>6° Princípio: A tendência continua até surgir um sinal definitivo de que houve reversão .....</u>	<u>9</u>
<u>SETUP .....</u>	<u>9</u>
<u>GRÁFICO CANDLESTICK.....</u>	<u>10</u>
<u>MARCANDO TOPOS E FUNDOS.....</u>	<u>10</u>
<u>CONCEITOS DE RESISTÊNCIA E SUPORTE.....</u>	<u>11/12</u>
<u>MUDANÇA DE TENDÊNCIA.....</u>	<u>13</u>
<u>PIVOT DE ALTA.....</u>	<u>13</u>
<u>PIVOT DE BAIXA.....</u>	<u>14</u>
<u>LINHAS DE TENDÊNCIA .....</u>	<u>14</u>

<u>LINHAS DE TENDÊNCIA DE ALTA .....</u>	<u>15</u>
<u>LINHAS DE TENDÊNCIA DE BAIXA .....</u>	<u>15</u>
<u>GAPS .....</u>	<u>16/17</u>
<u>INDICADORES.....</u>	<u>18</u>
<u>MÉDIAS MÓVEIS.....</u>	<u>18</u>
<u>BANDAS DE BOLLINGER .....</u>	<u>18</u>
<u>MACD – Média Móvel Divergente / Convergente.....</u>	<u>19</u>
<u>PADRÕES GRÁFICOS .....</u>	<u>20</u>
<u>TOPO OMBRO-CABEÇA-OMBRO (OCO) .....</u>	<u>20</u>
<u>FUNDO OMBRO-CABEÇA-OMBRO - INVERTIDO (OCOI) .....</u>	<u>20</u>
<u>TOPO DUPLO “M” .....</u>	<u>21</u>
<u>FUNDO DUPLO OU “W” .....</u>	<u>22</u>
<u>GERENCIAMENTO DE RISCO.....</u>	<u>23</u>
<u>CONHECIMENTO E DISCIPLINA.....</u>	<u>24</u>
<u>CURVA DE APRENDIZADO.....</u>	<u>24</u>
<u>INDICAÇÕES BIBLIOGRÁFICAS .....</u>	<u>25</u>

## **TRADER**

**TRADER** - É um investidor do mercado financeiro. Ele busca ganhar dinheiro com operações de curto prazo, aproveitando-se da volatilidade do mercado.

A atividade de trader vem ganhando muita notoriedade nas mídias sociais atualmente. Isso porque a profissão pode ser realizada de qualquer lugar do planeta, desde que tenha acesso à internet.

Esse especialista no mercado financeiro é um negociador. Comprar barato e vender com preço mais alto é a principal tarefa e desafio do trader.

### **Formas de atuação para um trader:**

-DAY TRADER: opera durante o dia. Abre e fecha suas operações no mesmo dia.

-SWING TRADER: opera durante dias, até semanas. Tem um prazo maior para o fechamento das operações.

-POSITION TRADER: Opera posições durante tempos maiores, podendo ser meses e até mesmo alguns anos.

## MERCADO DE CAPITAIS

O mercado de capitais é um sistema de distribuição de valores mobiliários, que tem o propósito de proporcionar liquidez aos títulos de emissão de empresas e viabilizar seu processo de capitalização. É constituído pelas bolsas de valores, sociedades corretoras e outras instituições financeiras autorizadas.

A parte que nos interessa no mercado de capitais, para esse treinamento básico, é o mercado à vista.

Mercado à vista: São operações realizadas em bolsa de valores com preços definidos em pregão (\*). As forças de oferta e demanda são o que originam os preços dos ativos no pregão. Quando uma negociação é realizada cabe ao comprador enviar o valor pago e ao vendedor fornecer o título-objeto da negociação. O pagamento da ação comprada ocorre três dias úteis após a compra (D+3).

(\*) Pregão é o nome dado ao dia de trabalho na bolsa de valores.

A tabela a seguir mostra resumidamente as 10 principais ações negociadas na bolsa:

Código da Ação	Empresa	Participação no Ibovespa %
VALE3	Vale do Rio Doce	12,36
ITUB4	Itaú Unibanco	10,97
PETR4	Petrobrás	8,00
BBDC4	Bradesco	7,49
ABEV3	Ambev	5,31
BBAS3	Banco do Brasil	3,63
B3SA3	B3 – Brasil, Bolsa, Balcão	3,58
LREN3	Lojas Renner	1,77
UGPA3	Ultrapar	1,65
SUZB3	Suzano Papel	1,34

Fonte: B3 – Set/18

B3 (Brasil, Bolsa, Balcão) é o nome atual da Bolsa de Valores de São Paulo (ex-BM&F Bovespa).

## TAXAS/IMPOSTOS PAGOS NO MERCADO DE AÇÕES:

### **Corretagem**

Taxa cobrada pelas corretoras para intermediar o envio de ordens de compra e venda de seus clientes para a bolsa B3.

### **ISS (Imposto sobre serviços)**

Incide sobre o valor da corretagem. Esta taxa varia de acordo com cada município e costuma ser de no máximo 5%.

### **Emolumentos**

As taxas de emolumentos dizem respeito às negociações e liquidação da operação e são cobradas pela bolsa B3 (negociação) e pela CBLC - Companhia Brasileira de Liquidação e Custódia (liquidação). Elas constam na nota de corretagem.

### **Taxa de custódia**

Taxa cobrada pela CBLC e repassada por determinadas corretoras para custodiar ações e títulos em nome dos investidores. Existem corretoras que não cobram a taxa de custódia.

### **Imposto de Renda**

Operações Day Trade (compra e venda no mesmo dia) – Paga 20% de IR sobre o ganho.

Operações Swing Trade (Compra e vende a partir do dia seguinte) – Paga 15% de IR sobre o ganho.

Obs: Para negociações de ações cujo acumulado seja até R\$ 20.000,00 por mês não paga IR.

O código da receita para tributação sobre renda variável para pessoa física é **6015**.

## TÁTICA X ESTRATÉGIA

“Tática é saber o que fazer quando existe algo a ser feito. Estratégia é saber o que fazer quando não há nada a fazer”. Savielly Tartakower.

Esses conceitos podem parecer teoria, mas são de suma importância em qualquer ramo de negócio especialmente no day trade e swing trade.

Tática em geral é um componente de uma estratégia, assim diversas táticas vencedoras formam uma estratégia eficiente.

Popularmente poderíamos assumir que a estratégia é nosso guia, nosso mapa; já a tática é relacionada às ações tomadas durante o percurso.

TÁTICA para um trader, está relacionada aos estudos técnicos: análise gráfica, análise de fluxo de ordens (Tape Reading) e outros. São como ferramentas, com objetivo de antecipar um movimento do mercado, mas que na realidade, somente aumenta a probabilidade de acertar esse movimento.

ESTRATÉGIA está relacionada ao negócio completo. Como, quando, porque, o que vou operar, e também quando sairei da operação (venda). Essas decisões não são tomadas ao acaso, simplesmente porque tenho um sinal de entrada (compra) por melhor que ele pareça, são tomadas previamente com análise, critérios e conhecimentos e não no momento em que o computador está ligado e a tela piscando as cotações (preços) dos ativos a serem negociados.

## TÁTICA - ANÁLISE GRÁFICA

É a análise do comportamento de determinado papel, através de padrões gráficos pré-estabelecidos.

Segundo o grande trader e escritor Alexander Elder, a análise gráfica funciona como uma pesquisa de opinião em massa das intenções dos players.

O gráfico de um papel em si mostra informações como: Abertura dos preços, fechamento, máximas e mínimas em determinado período, e continua apresentando novas informações período por período, formando assim um desenho de mercado.

Os períodos de cada barra ou candle podem variar de meses a minutos de acordo com sua necessidade. No day trade o mais comum é a utilização de gráficos de 60min, 30min, 15min, 5min e 1 min. Já no swing trade o mais comum é a utilização de gráficos semanais, diários, 60 minutos e 15 minutos.

Quando utiliza o gráfico diário, significa que cada barra (candle) terá sua formação restrita a um dia. Gráfico de 60 minutos significa que cada candle representa 60 minutos, sendo o mesmo conceito adotado para os demais tempos gráficos.

Existem inúmeros padrões para operar esses gráficos e melhorar a porcentagem de acerto das operações. Comentaremos a seguir alguns desses padrões, mas frisando que qualquer tipo de análise tem seu valor em aumentar a probabilidade de acerto em determinada operação.

## TEORIA DE DOW

Pode ser uma surpresa saber que a grande parte da análise técnica utilizada hoje foi criada há mais de 100 anos pela Teoria de Dow.

Esta teoria desenvolvida por Charles Dow, então colunista do *Wall Street Journal* e criador do índice *Dow Jones*, até hoje influencia o modo como investidores do mundo inteiro veem o mercado financeiro e o comportamento dos preços.

A teoria de Dow é a base de todo o estudo de análise técnica. A teoria não se preocupa com nada além das variações de preços.

### SEIS PRINCÍPIOS DA TEORIA DE DOW

1º Princípio: Os índices descontam tudo, menos os atos divinos.

Para Charles Dow, os índices como o Dow Jones (Bolsa Americana) e o Ibovespa já refletem todo o consenso do mercado sobre o passado, o presente e o futuro. Uma vez que o mercado é rápido e eficiente, qualquer notícia já será rapidamente incorporada instantaneamente nos movimentos dos preços, enquanto os índices conseguem agregar todos estes movimentos.

Dessa forma, todo o fator capaz de afetar a relação de oferta e procura estará representado no preço do mercado. Tudo que puder acontecer no mercado estará expresso no gráfico, com exceção, dos eventos de caráter natural, imprevisíveis, como terremotos, atentados, etc. Embora o mercado não possa prever catástrofes naturais e outros acontecimentos, ele se ajusta rapidamente descontando estas ocorrências e assimilando os efeitos sobre os preços.

2º Princípio: As três tendências do mercado.

Tendência primária, que é grande a duração e ocorre, em geral, durante mais de um ano. Uma tendência primária de alta apresenta topos e fundos ascendentes, ao passo que, uma tendência primária de baixa apresenta topos e fundos descendentes.

Tendência secundária, dura entre três semanas e três meses, e corrige entre 1/3 e 2/3 do movimento de preços da tendência primária.

Tendência terciária, tem duração curta, normalmente menos de três semanas, e é a única das três tendências que pode ser “manipulada” por grupos de forte poder financeiro.

A grande utilidade em identificar as tendências está diretamente relacionada ao tipo do investidor e ao prazo de investimento. Observe que, se optar por operar no curto prazo, fazendo day trade e swing trade, você deverá dar mais atenção para a tendência terciária e para a secundária.

3° Princípio: As Três fases do mercado

Segundo DOW, o mercado funciona seguindo ciclos, ou seja, tem sempre um padrão de movimento.

### **Fases do mercado de alta**

Fase 1

No início da alta, o mercado é impulsionado por investidores qualificados, que veem nas desvalorizações dos preços um bom negócio. Como tem poder financeiro muito grande (estrangeiros), partem as compras, estancando a queda acentuada.

Fase 2

Investidores de pequeno e médio portes mais qualificados percebem que a queda está acabando e começam a tomar posição de compra, aumentando ainda mais a força compradora e impulsionando uma recuperação do mercado.

Fase 3

É marcada por grandes altas. Investidores menos qualificados começam a entrar, pois observam em jornais e revistas boas notícias sobre a bolsa de valores. Nessa fase, os investidores que compraram na fase 1 começam a vender para os investidores da fase 3.

### **Fases do mercado de baixa**

Fase 1

Nessa fase, os investidores mais qualificados de grande porte (ex. estrangeiros) começam a vender suas posições, fazendo com que o movimento de alta diminua.

Fase 2

É uma etapa marcada por nervosismo, pois os investidores menos qualificados percebem o erro e começam a desfazer suas posições, aumentando a força vendedora. Nessa fase, a tendência de baixa começa com força.

Fase 3

Com perdas enormes e grande desvalorização dos ativos, investidores mais qualificados começam a comprar e a fase 1 do mercado de alta começa novamente.

4° Princípio: Da confirmação



DOW dizia que um índice que tem comportamento parecido deve confirmar outro.

Se o Índice Bovespa estiver em tendência de queda, ficará difícil efetuar compra de ações, pois este índice reflete o comportamento do mercado de ações, dessa forma, não estará “autorizando” operação de compra.

Concluindo, se o índice estiver caindo, a probabilidade de acertar em operações de compra será pequena.

5° Princípio: O volume deve confirmar a tendência

Mercado de Alta: é esperado que o volume financeiro aumente, conforme a valorização dos ativos, e diminua com a desvalorização.

Mercado de Baixa: é esperado que o volume financeiro aumente, conforme a desvalorização dos ativos, e diminua com a valorização.

6° Princípio: A tendência continua até surgir um sinal definitivo de que houve reversão.

Esse é sempre desprezado pelo trader amador, pois ele acha que, se o preço subiu muito, não poderá subir mais e, se caiu, não poderá cair mais. Isso não existe. O mercado estará na tendência, até que algum sinal muito forte aconteça. No nosso caso, o sinal mais forte será a formação gráfica, que chamamos de **PIVOT**.

Acontece também, muitas vezes, do investidor tentar achar um fundo nos ativos. Ele acha que está “barato” demais e que daquela região o preço não passará. Quando perde, leva as mãos na cabeça e tenta arrumar uma explicação para o ocorrido.

Vamos nos conscientizar de que o mercado é forte o suficiente para romper qualquer fundo existente, e que o preço poderá cair muito mais do que já caiu.

Obs: fundos e topos serão explicados nas páginas seguintes.

## SETUP

Setup de um trader nada mais é do que as análises e indicadores que ele utiliza em seu mercado, em geral são específicos para determinado papel e determinado tempo gráfico, em termos leigos, seria como uma receita de bolo, para suas operações.

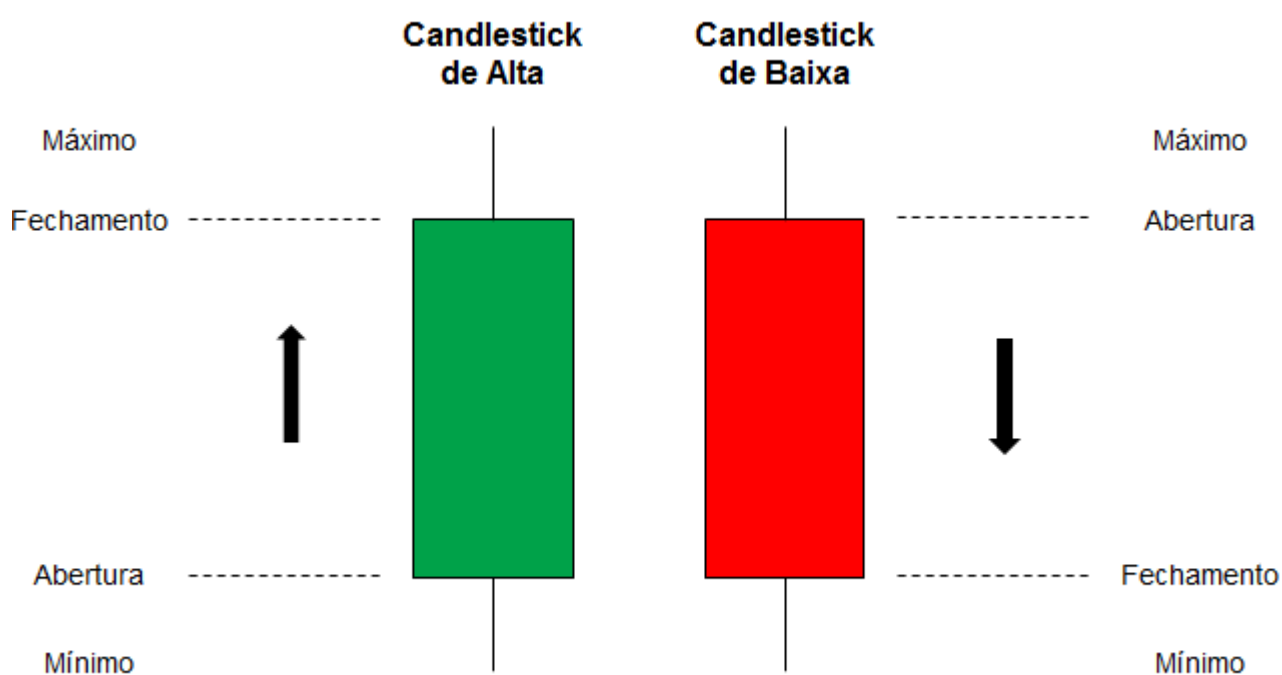
Lembre-se que operar um setup serve somente para aumentar a probabilidade de acerto de uma operação, e não a garantir sucesso operacional.

Existem diversos tipos de gráficos para representar os preços do mercado, como exemplo, gráficos de 1 dia, 60, 15 e 5 minutos com candlesticks.

## GRÁFICO CANDLESTICK

É a representação gráfica de determinado período de um papel. Exemplo: 60 minutos, 15 minutos. Como esse preço se comportou durante esses minutos, onde abriu e fechou sua máxima e mínima nesse período.

A cor que se representa um candle é definido pelo movimento de preços que ocorre no dia. Se o preço de fechamento for superior ao preço de abertura, o corpo do candle será representado pela cor verde. Isso significa que houve um aumento de preços naquele período. Se o preço de fechamento for inferior ao preço de abertura, o corpo do candle será representado na cor vermelha. Significa queda dos preços naquele período.



Obs: As cores mais utilizadas para representar o candle de alta são "verde ou vazado (branco)". Para o candle de baixa normalmente é utilizada a cor vermelha ou preta.

## MARCANDO TOPOS E FUNDOS

Existem apenas 3 movimentos (Tendências) que o mercado pode fazer: **subir, descer e andar de lado**. Marcar os topos e fundos é identificar essas tendências, e saber se você está comprando na alta ou na baixa. Além disso, marcando os topos e fundos, você poderá desenhar os suportes e as resistências para aquele ativo.

- TOPO: Ponto mais alto recente do preço em um gráfico.
- FUNDO: Ponto mais baixo recente do preço em um gráfico.



Topos e fundos geralmente são encontrados em reversões de movimento.

O topo mostra um fim de subida do mercado, e um fundo sinaliza movimento contrário.

Sua importância deve-se, ao fato de se tornarem resistências e suportes claros, pois evidentemente quando um mercado para de subir, e reverte, é sinal de que os players, não querem pagar mais do que esse valor, assim em determinado momento os vendedores têm de abaixar seus preços, para que consigam vender o papel. Como em qualquer lei de comércio, os players guardam esse preço na memória, e relutam em pagar mais que isso em um momento futuro. Claro que o mesmo ocorre com os fundos, que viram suportes, mas de maneira inversa.

### CONCEITOS DE RESISTÊNCIA E SUPORTE

Esses conceitos são fundamentais para o aprendizado da análise técnica e se traduzem na seguinte forma:

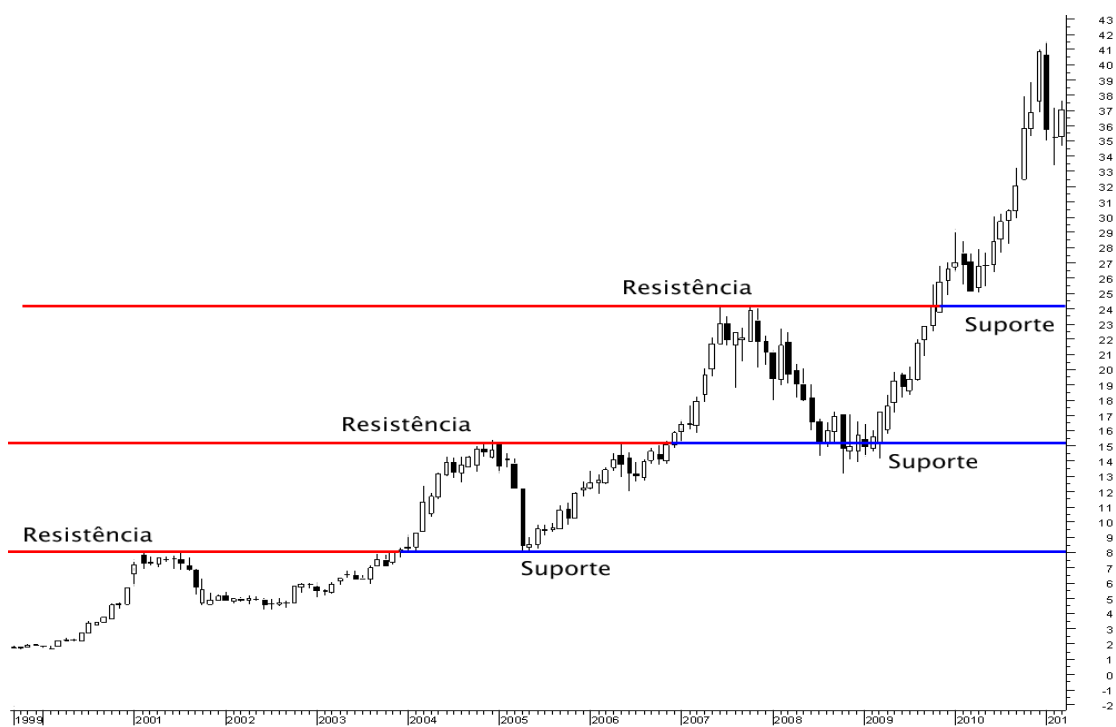
- RESISTÊNCIA: Ponto onde a alta dos preços é interrompida por um aumento na força de venda.
- SUPORTE: Ponto onde a queda dos preços é interrompida por um aumento na força de compra.

Como já descrito acima, nos topos e fundos é o momento de saturação nos preços gerando uma inversão de direção.

Quando o preço atinge um suporte, geralmente as pessoas acham que o ativo está com preço muito baixo e começam a comprar, levantando assim sua cotação.

A resistência é uma área em que as pessoas acham que o ativo está caro demais. Surge então um pânico psicológico, as pessoas iniciam suas vendas e, assim, derrubam, de fato, o mercado.

Aprendemos sobre topos e fundos antes de suporte e resistência por que todo o topo é uma resistência e todo o fundo é um suporte. Para marcarmos suporte e resistências, traçamos uma linha horizontal no topo ou no fundo. Como mostrado nas figuras abaixo.



## PONTOS IMPORTANTES QUE DEVEMOS SABER SOBRE SUPORTES E RESISTÊNCIAS

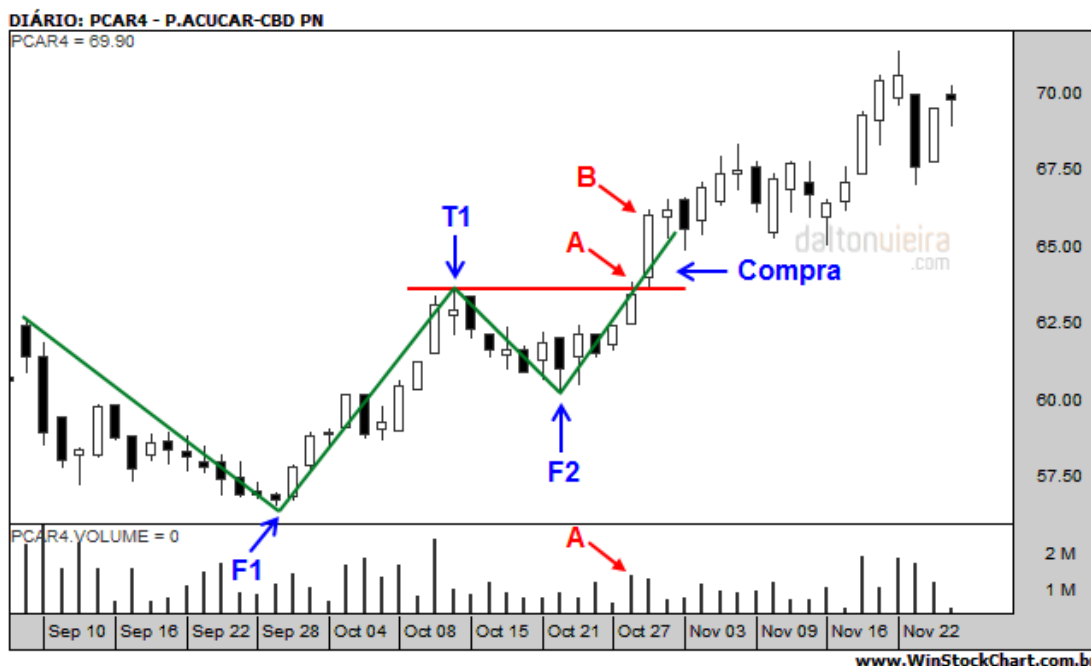
- a) Quanto mais vezes o preço bater no suporte ou resistência e respeitá-la, mais força eles terão.
- b) Uma resistência de 5 anos é mais forte que a resistência de 1 mês.
- c) Quanto maior a distância entre os suportes e as resistências, mais poderosa ela será.
- d) Rompida uma resistência, ela automaticamente se transforma em um suporte.

## MUDANÇA DE TENDÊNCIA

A mudança de tendência ocorre justamente quando aparece o que chamamos de Pivot. Existe dois tipos de Pivot, os de Alta e os de Baixa.

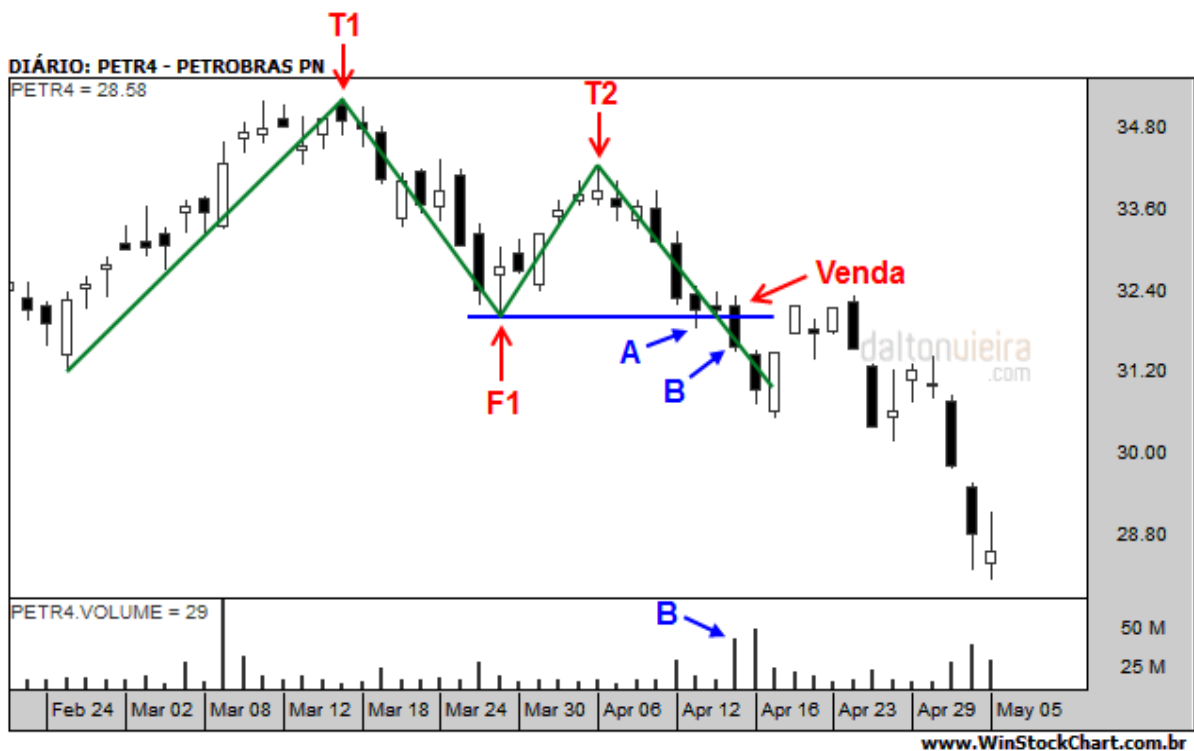
### PIVOT DE ALTA

Acontece após um movimento de baixa. O pivot é um candle (candlestick) que aparece quando a resistência é quebrada. Nesse caso, dizemos que houve uma mudança de tendência, pois os topos e fundos não são mais descendentes.



## PIVOT DE BAIXA

Tem as mesmas características do pivot de alta, mas, aparece em movimentos de alta. O pivot de baixa se forma quando o suporte é quebrado. Só ocorre quando o fechamento do candle fica abaixo do suporte.



O Pivot lhe dá uma oportunidade de compra ou venda nos rompimentos. Ou seja, a partir do momento que ocorrer um pivot de alta, você entrará comprando e, quando aparecer um Pivot de baixa, você entrará vendendo.

## LINHAS DE TENDÊNCIA

Vale ressaltar que existem linhas de suporte e resistência que são inclinadas, e essas linhas são chamadas de linhas de tendências. Existem duas linhas de tendências: as de alta e as de baixa.

## LINHA DE TENDÊNCIA DE ALTA

LTA: Essa linha é desenhada ao ligar dois ou mais fundos do ativo.



Você irá perceber, quando traçar a LTA, que os ativos, quando chegam próximos a essa linha, tendem a tocá-la e a subir novamente, continuando o zigue-zague.

Essa linha tem a mesma propriedade dos suportes quando mais antiga e testada, mais forte ela será.

## LINHA DE TENDÊNCIA DE BAIXA

LTB: É a linha que traça topos e fundos descendentes, formando um canal de baixa.

Essa linha tem a mesma propriedade das resistências quando mais antiga e testada, mais forte ela será.



## GAPS

### Conceito

---

O que é o Gap?

É uma faixa de preço sem negociação entre os pontos extremos de duas sessões consecutivas. E o que ocasiona o gap? Geralmente uma expectativa excessiva de alta ou baixa de um ativo na abertura de uma determinada sessão. O gap pode ser de alta ou baixa, conforme explicado a seguir.

### Gap de Alta

---

No gráfico, o gap de alta é um espaço aberto entre a máxima de um candle e a mínima do candle posterior, conforme mostra a figura. A expectativa maior de alta no ativo levou os compradores a aceitarem pagar, desde a abertura do pregão, um preço superior ao valor máximo negociado no dia anterior.



A faixa de preço do gap de alta funciona como uma região de suporte. Isto significa dizer que nesta região costuma ocorrer uma maior pressão compradora, proporcionando um ponto interessante para compra ou para posicionamento de stop de uma compra.

O gap de alta é considerado fechado quando há um retorno do preço até a máxima do candle que antecede o gap. No entanto, o gap continuará funcionando como suporte enquanto não houver um fechamento abaixo do mesmo.

### Gap de Baixa

---

No gráfico, o gap de baixa é um espaço aberto entre a mínima de um candle e a máxima do candle posterior, conforme mostra a figura. A expectativa maior de baixa no ativo levou os investidores a venderem suas ações, desde a abertura do pregão, por um preço inferior ao valor mínimo negociado no dia anterior.





A faixa de preço do gap de baixa funciona como uma região de resistência. Isto significa dizer que nesta região costuma ocorrer uma maior pressão vendedora, proporcionando um ponto interessante para venda ou para posicionamento de stop de uma venda.

O gap de baixa é considerado fechado quando há um retorno do preço até a mínima do candle que antecede o gap. No entanto, o gap continuará funcionando como resistência enquanto não houver um fechamento acima do mesmo.

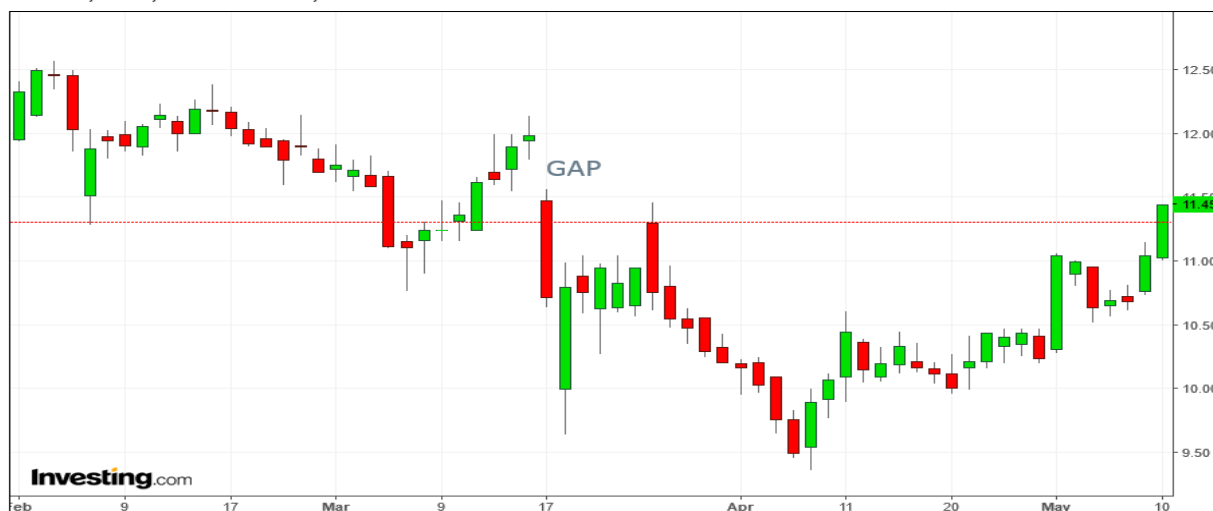
### GAP DE ALTA



### GAP DE BAIXA

Published on Investing.com, 11/May/2017 - 23:26:43 GMT, Powered by TradingView.

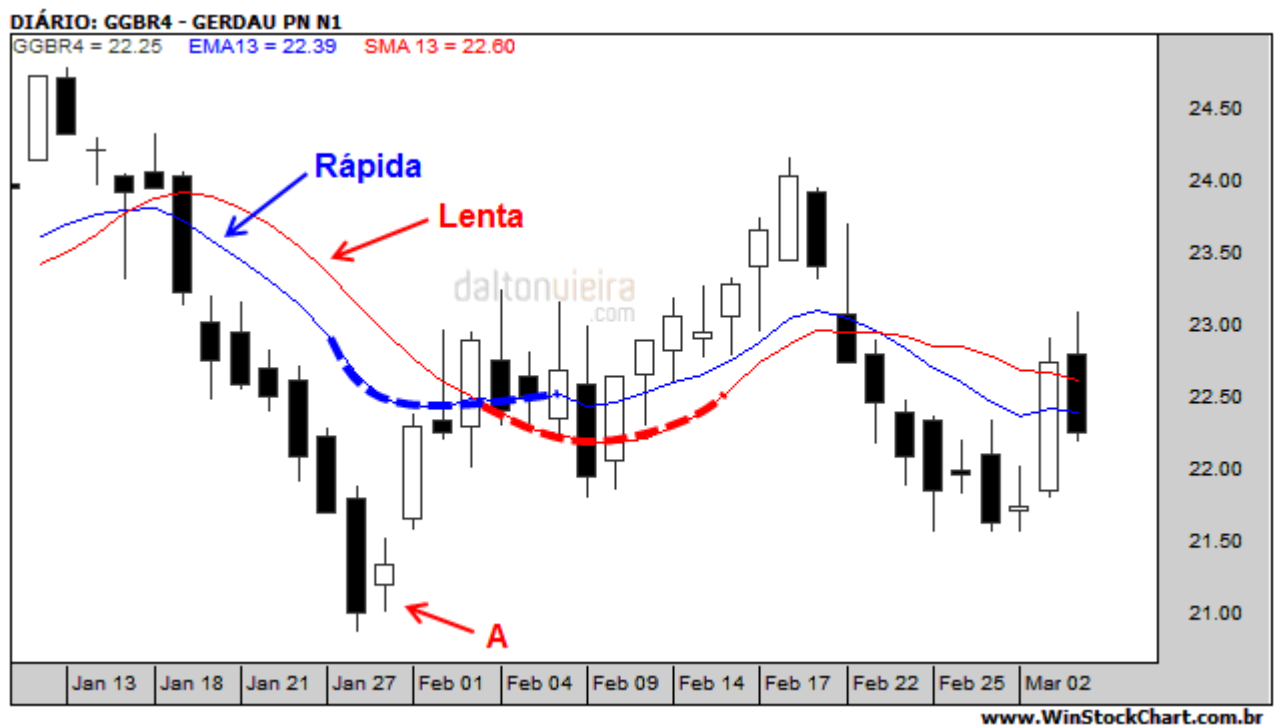
JBS SA, Brasil, São Paulo:JBSS3, D



## INDICADORES

### MÉDIAS MÓVEIS

Mostram qual foi o preço médio de um ativo em determinado período de tempo. Constituem uma ferramenta muito poderosa e muito utilizada por analistas técnicos, em todos os mercados.

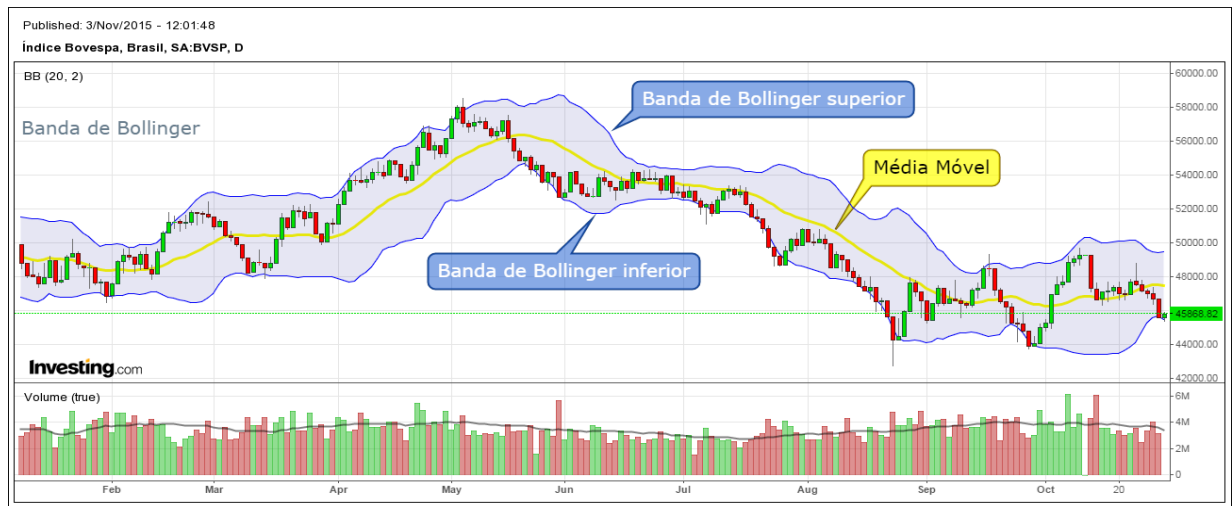


Obs: Na minha estratégia, que considero vencedora, utilizo as médias móveis de 21 períodos (aritmética) x 9 períodos (exponencial).

### BANDAS DE BOLLINGER

Esse indicador é caracterizado por uma média móvel calculada para um default de 20 períodos. A partir dessa média móvel são adicionadas duas bandas, uma superior e outra inferior que se situam, respectivamente, em 2 desvios de padrão de média móvel base.

É importante saber no uso desse indicador que, quando ambas as linhas caminham para direções opostas, ou se abrem, a oscilação ou volatilidade, nesse caso, será grande. Então ele é um indicador de entrada de movimento.



## INDICADOR MACD

O MACD (Média Móvel Divergente / Convergente) é um indicador de tendência que mostra a relação entre duas médias móveis. É calculado subtraindo à média móvel exponencial de 26 dias a média móvel exponencial de 12 dias. O gráfico que daí se obtém é comparado com o gráfico da média móvel exponencial de 9 dias denominada de linha de sinal.

O MACD é na realidade um indicador que segue a tendência do mercado.

Intersecções dos gráficos: uma regra do MACD é vender sempre que o seu gráfico passe para baixo do gráfico da sua linha de sinal. Da mesma forma, um sinal de compra é emitido sempre que o seu gráfico passa para cima da sua linha de sinal.

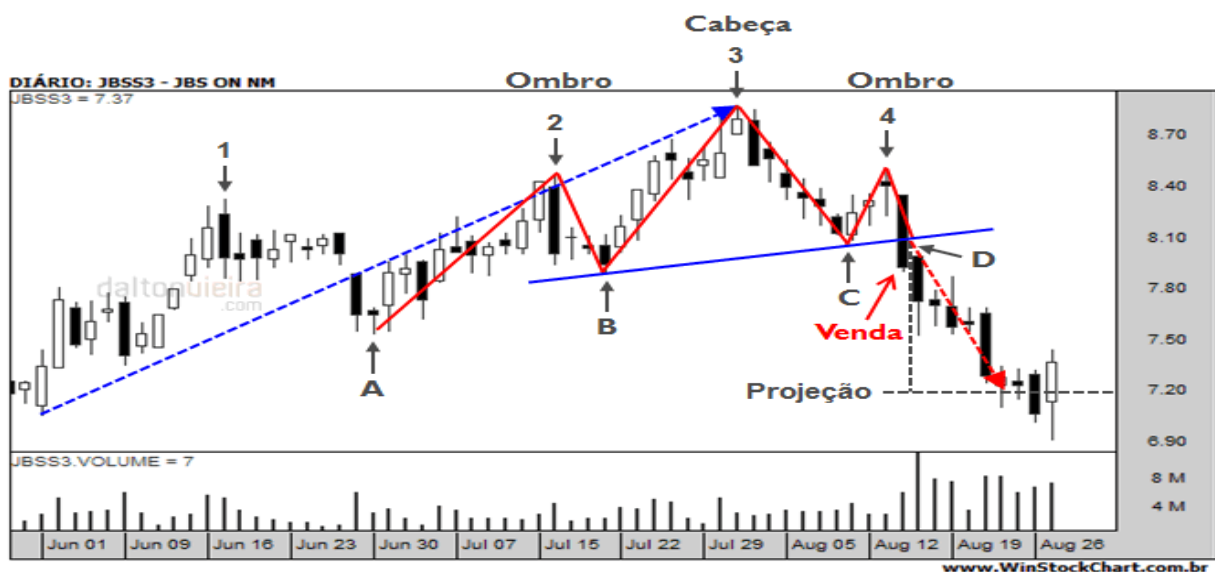


## PADRÕES GRÁFICOS

### TOPO DE OMBRO-CABEÇA-OMBRO (OCO)

Forma-se após uma tendência de alta e sua finalização marca uma reversão de tendência. O padrão, que contém três sucessivos picos com o pico do meio – a cabeça – sendo o maior e o mais alto e dois outros picos ao lado do central, sendo menores aparentemente iguais em altura. A reação das mínimas de cada pico pode ser conectada para formar um suporte ou uma linha de pescoço.

O padrão 'OCO' não está completo e a tendência de alta não é revertida até que o suporte na linha de pescoço seja quebrado, idealmente, isso deve ocorrer de uma maneira convincente, com uma expansão do volume.

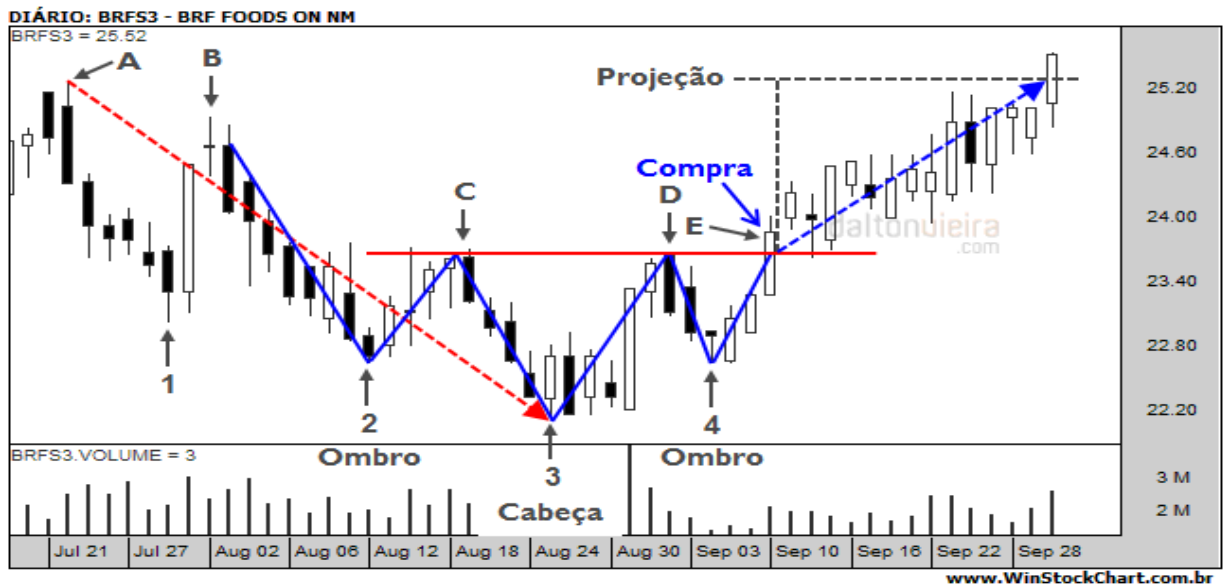


### FUNDO DE OMBRO-CABEÇA-OMBRO – INVERTIDO (OCOI)

Esse padrão é referido muitas vezes como oposto do 'OCO', pois possui muitas características semelhantes comparadas ao seu par.

Ele forma-se depois de uma tendência de baixa e sua finalização mostra uma mudança de tendência. Esse padrão contém três fundos sucessivos, com o fundo do meio a – cabeça – sendo o fundo mais baixo e os outros dois mais rasos. As máximas

de cada fundo podem ser conectadas e, assim, formarem uma linha de resistência de pescoço nesse caso.



### TOPO DUPLO "M"

É um dos padrões de reversão mais importantes que se formam ao fim de uma tendência de alta estendida. O padrão é feito de dois picos consecutivos que são, praticamente, da mesma altura e existe um fundo moderado entre eles.

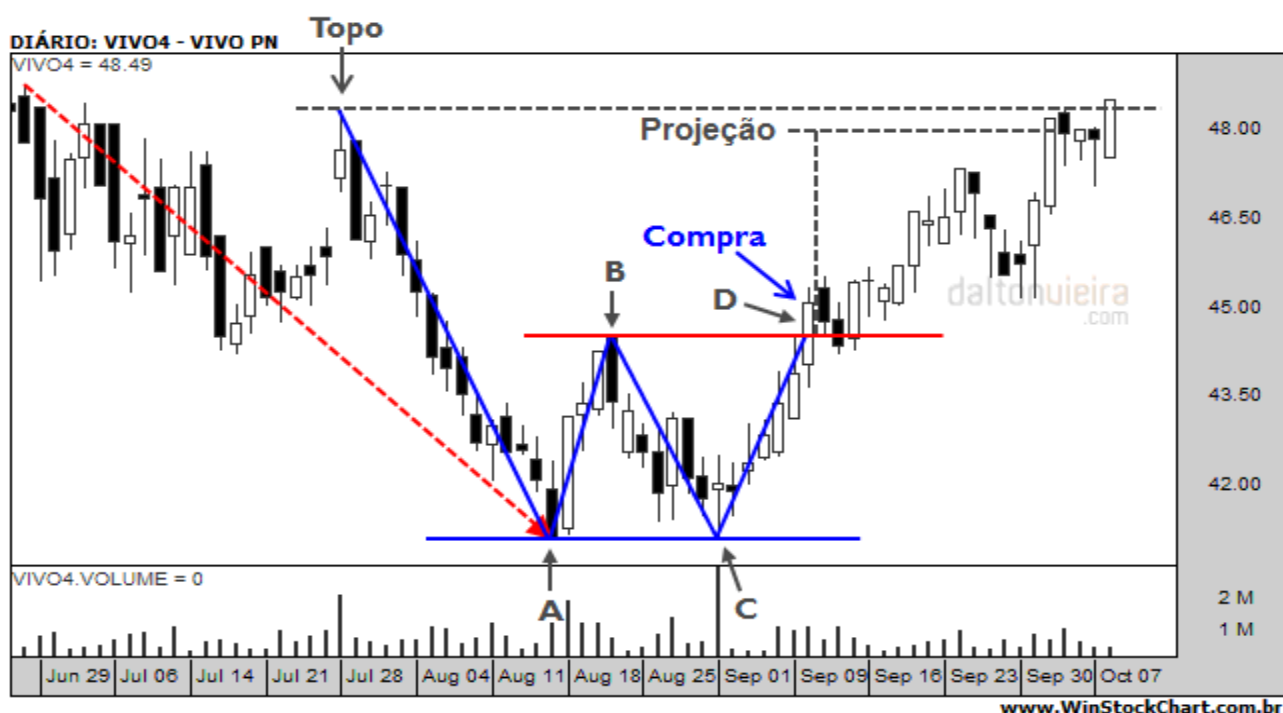
O rompimento do suporte no ponto mais baixo entre os dois topos completa o padrão. O suporte rompido torna-se resistência potencial.



## FUNDO DUPLO OU "W"

Se forma no fim de uma tendência de baixa estendida. O padrão é feito de dois fundos consecutivos que são, praticamente, da mesma altura e com um pico moderado entre eles.

O rompimento da resistência no ponto mais alto entre os dois fundos completa o padrão. A resistência rompida torna-se potencial suporte, e algumas vezes esse novo nível de suporte é testado com uma reação de baixa.



## GERENCIAMENTO DE RISCO

Para fazer um bom gerenciamento é necessário que o trader não saia da estratégia ao longo do caminho, não abandone a operação mesmo com os primeiros movimentos ruins, o que mais se vê no mercado são traders fazendo uma má administração de riscos, abandonando a operação quando encontram riscos. É muito importante não se empolgar com os ativos positivos no início, porque a cada momento pode haver queda e isso pode vir gerar resultados negativos.

Não adianta fugir dos riscos, pois eles existem e fazem parte das operações, mas sim, saber conduzi-los e fazendo um planejamento inteligente. Não tem como ser um trader e não correr riscos, porém manter um planejamento ajuda muito na hora de operar.

### **Como se programar para fazer o gerenciamento de riscos**

Para fazer boas operações ter preparação é uma regra fundamental. Porque caso uma estratégia não funcione, um plano B pode ser colocado em ação. Agora se você não tem nenhuma estratégia traçada, vai se perder diante do painel. Além disso, no planejamento total, a habilidade para atuar cada passo depende do treinamento do trader.

É indispensável que o trader sempre estabeleça um limite de perdas, para assim não se decepcionar com o gerenciamento de riscos que podem surgir no decorrer do dia. Aceitar o risco ou deixar passar a chance, atuar no momento sem duvidar, são alguns princípios essenciais para o trader durante as operações. Em determinadas ações temos que aceitar o risco de perder e de errar, porque às vezes isso se torna combustível para o ganho.

Antes de ficar pensando no quanto você pode ganhar, é bom ficar atento ao quanto pode se perder. Um bom trader profissional já sabe se programar, visando sempre o percentual de riscos também.

No mercado a única certeza que todos nós temos é que não sabemos qual será o próximo movimento, nunca se sabe para onde ele vai, pois muda a toda hora e por isso é essencial ficar sempre atento.

Aprender a gerenciar seu capital e saber quanto poderá perder por cada operação para ter a chance de entrar novamente no mercado, é importante para manter sua sobrevivência. Aceitar os erros é fundamental para o sucesso nos investimentos. Muitos traders não fazem um planejamento de riscos, não conseguem proteger seu capital de forma correta, e acabam perdendo tudo que já ganhou, por isso é indispensável fazer sempre um stoploss, para definir o seu limite diário de percas. Sendo assim protege também seu psicológico.

Ser estopado (sair da operação que não deu certo) é normal e faz parte das ações. É preciso saber perder para ganhar mais.

**ATENÇÃO: O mercado financeiro, onde poderá exercer a profissão de Trader, é totalmente de risco. A renda variável não oferece um retorno garantido, e por isso é considerada um investimento de risco. Há diversos fatores externos que influenciam na variação de ativos (preços e cotação de mercado). Quedas de valor podem ser temporárias, mas também podem afetar negativamente os recursos aplicados, gerando perdas. A liquidez de um ativo representa a facilidade como ele pode ser comprado ou vendido. Ativos com baixa liquidez podem afetar o resultado esperado, uma vez que haverá dificuldades para negociá-lo no exato momento pretendido. Além de influências diretas, o valor de**

**um ativo também está sujeito a fatores econômicos externos, nacionais e internacionais, que afetam o mercado financeiro como um todo.**

### CONHECIMENTO E DISCIPLINA

É preciso destacar-se da multidão, só ganha quem tem conhecimento e disciplina. A maioria dos operadores novatos chegam ao mercado com planos e vontade de ganhar dinheiro na Bolsa de Valores, mas com poucas noções de psicologia das negociações e gestão do dinheiro.

Você deve operar o máximo possível sem seu ego. Deve-se mentalizar que o mercado não é uma competição com outros e sim um fluxo de oportunidades consistentes, das quais você pode aproveitar de vez em quando.

Nunca subestime o mercado, porque ele sempre será mais forte que você.

### CURVA DE APRENDIZADO:

A curva de aprendizado em qualquer esforço envolve quatro estágios.

#### INCOMPETÊNCIA INCONSCIENTE

Quando o trader não tem a menor ideia de quanto sabe sobre a operação.

#### INCOMPETÊNCIA CONSCIENTE

Quando o trader descobre após algumas perdas iniciais, que ainda tem muito a aprender.

#### COMPETÊNCIA INCONSCIENTE

Quando o trader se desenvolveu e agora vai bem, utilizando seus sistemas e suas regras.

#### COMPETÊNCIA CONSCIENTE

Onde o trader dominou as regras e também sabe quando quebrar na oportunidade de algumas mudanças, em um fluxo completo com o mercado baseado em grande experiência.



## INDICAÇÕES BIBLIOGRÁFICAS

SE AFASTANDO DA MANADA – ESTRATÉGIAS PARA VENCER NO MERCADO DE AÇÕES– ANDRÉ MORAES – SP - INFOMONEY 2016

TRADING IN THE ZONE – MARK DOUGLAS – JUL/16 (Livro sobre psicologia do mercado – Leitura resumida no You Tube)

PAI RICO PAI POBRE – ROBERT KIYOSAKI – ALTA BOOKS EDITORA

CANDLESTICK: UM MÉTODO PARA AMPLIAR LUCROS NA BOLSA DE VALORES  
CARLOS ALBERTO DEBASTIANI Ed. NOVATEC, 2007

APRENDA A OPERAR NO MERCADO DE AÇÕES  
ALEXANDER ELDER ED. ELISEVIR BRASIL

Adenivaldo Almeida

Site: [wecanpalestra.com.br](http://wecanpalestra.com.br)

E-mail: [contato@wecanpalestra.com.br](mailto:contato@wecanpalestra.com.br)

Fone/Whatsapp: 11 962004552

Formação Acadêmica: Economia, Ciências Contábeis e Pós Graduação em Auditoria

Profissão atual: Palestrante, Orientador Financeiro e Trader

Outubro/18