

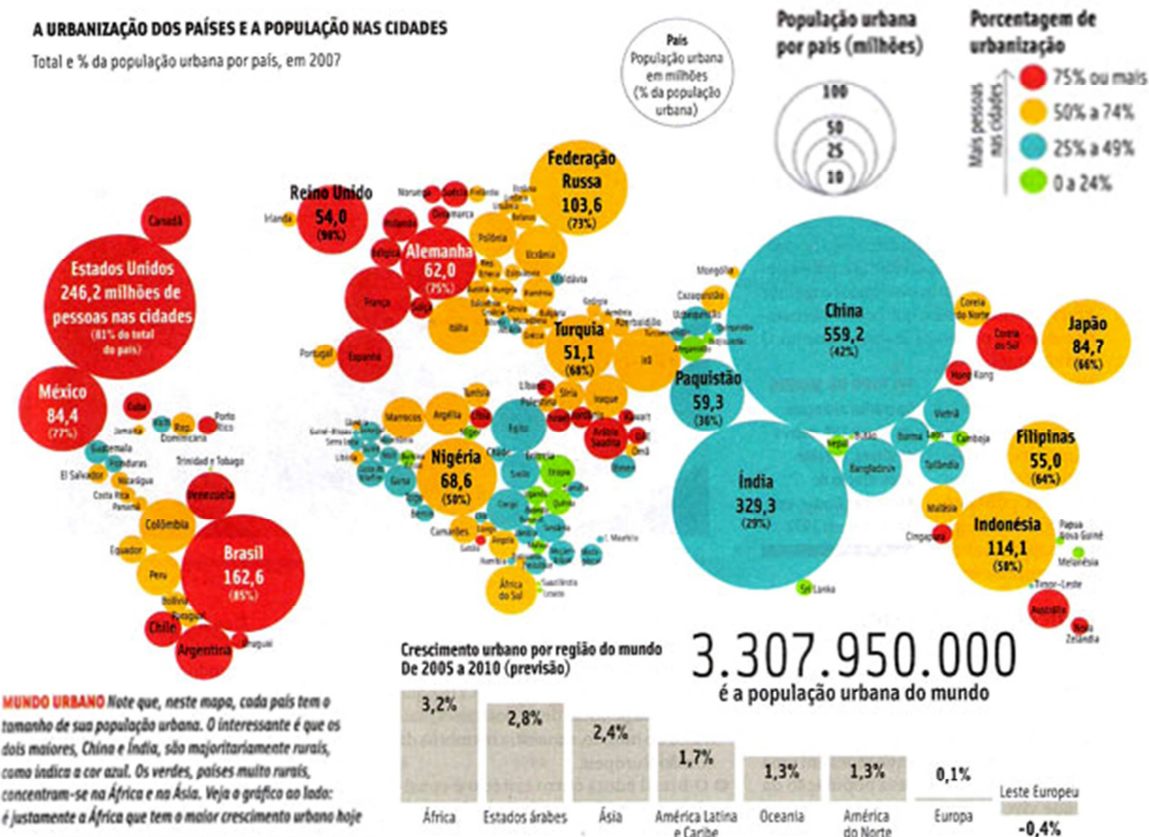
Urbanização

Quando a população das cidades cresce mais que a das zonas rurais, acontece o fenômeno que chamamos de urbanização.

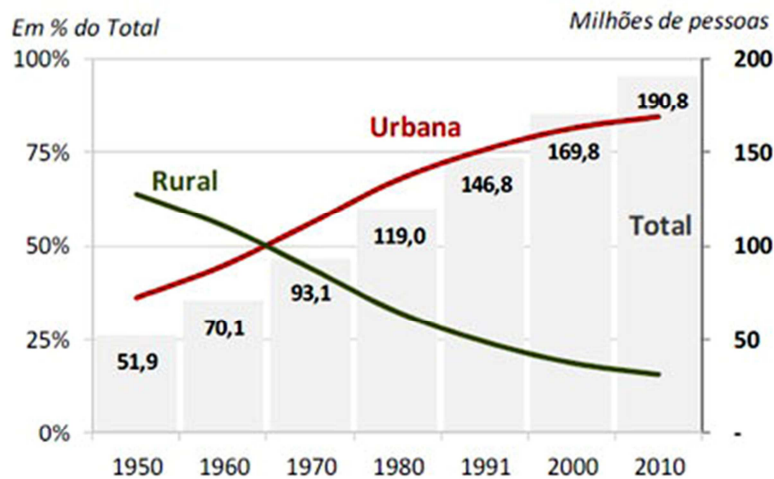
Um país é urbanizado quando sua população urbana ultrapassa a população rural. Mesmo onde a população rural ultrapassa a urbana, as cidades crescem naturalmente (crescimento vegetativo) ou por receber imigrantes. Esse aumento natural da população urbana é chamado crescimento urbano.



Urbanização e crescimento urbano estão relacionados e têm como consequência o surgimento de metrópoles, áreas metropolitanas, megalópoles e megacidades.



População Brasileira



Fonte: IBGE, 2010

CARACTERÍSTICAS DA URBANIZAÇÃO

● Nos **Países Desenvolvidos** a urbanização é lenta e gradativa. As cidades se estruturam lentamente:

- absorvem migrantes;
- há melhora na infra-estrutura urbana;
- há aumento gradativo dos fluxos de mercadorias, serviços e pessoas;
- o processo de industrialização é descentralizado geograficamente;
- resultando numa densa e articulada rede de cidades, bastante organizadas, não apresentando de forma tão grave, os problemas urbanos que atingem os países subdesenvolvidos.

● Nos **Países Subdesenvolvidos** a urbanização é acelerada e desorganizada, devido ao êxodo rural, relacionada:

- às péssimas condições de vida na zona rural;
- à estrutura fundiária concentrada;
- aos baixos salários no campo;
- à falta de política agrícola definida;
- às técnicas arcaicas de cultivos.

● Como **problemas resultantes** desses fatores, citamos:

- um dos mais graves é a habitação;
- transportes;
- poluição ambiental;
- necessidade de centrais para abastecimento de produtos perecíveis;
- acúmulo de lixo;
- violência urbana.

O maior crescimento da população até 2030 se concentrará nas cidades e nos países subdesenvolvidos. O fenômeno resultante desses problemas chama-se **macrocefalia urbana**.

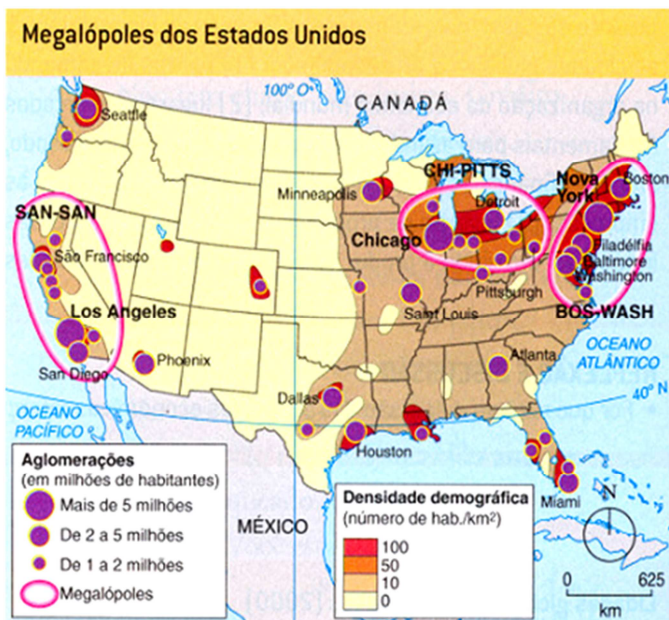
CONCEITOS URBANOS

Metrópole: Grande cidade que se destaca por diversas e variadas funções.

Região Metropolitana: Grupo de cidades integradas sócio-economicamente a um centro maior.

Conurbação: Encontro de duas ou mais cidades, em consequência do crescimento horizontal.

Megalópole: Grandes centros urbanos resultantes de duas ou mais metrópoles.

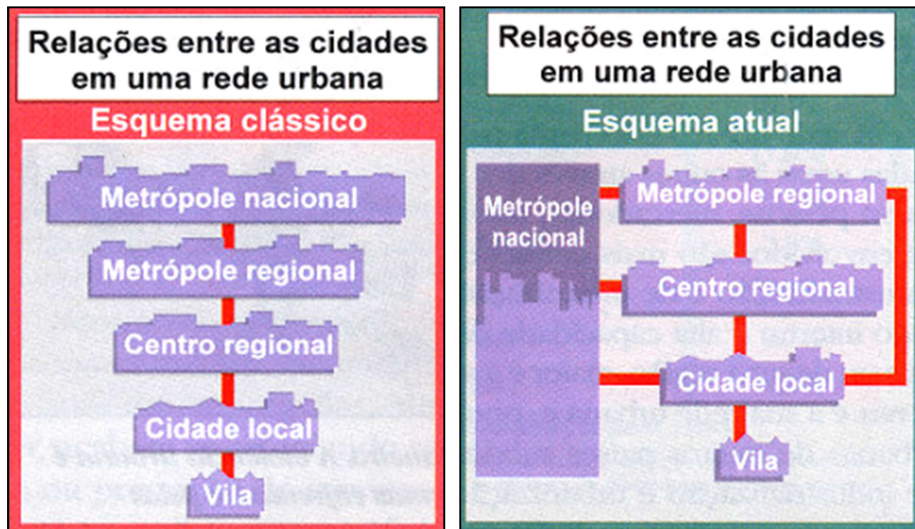


→ **BOSWASH** - localiza-se no nordeste dos EUA, incluindo as metrópoles de Boston, Nova Iorque, Filadélfia, Baltimore e Washington.

→ **CHIPITTS** - também se localiza nos EUA, com população equivalente à Boswash e se estende de Chicago a Pittsburg, incluindo as metrópoles de Detroit e Cleveland.

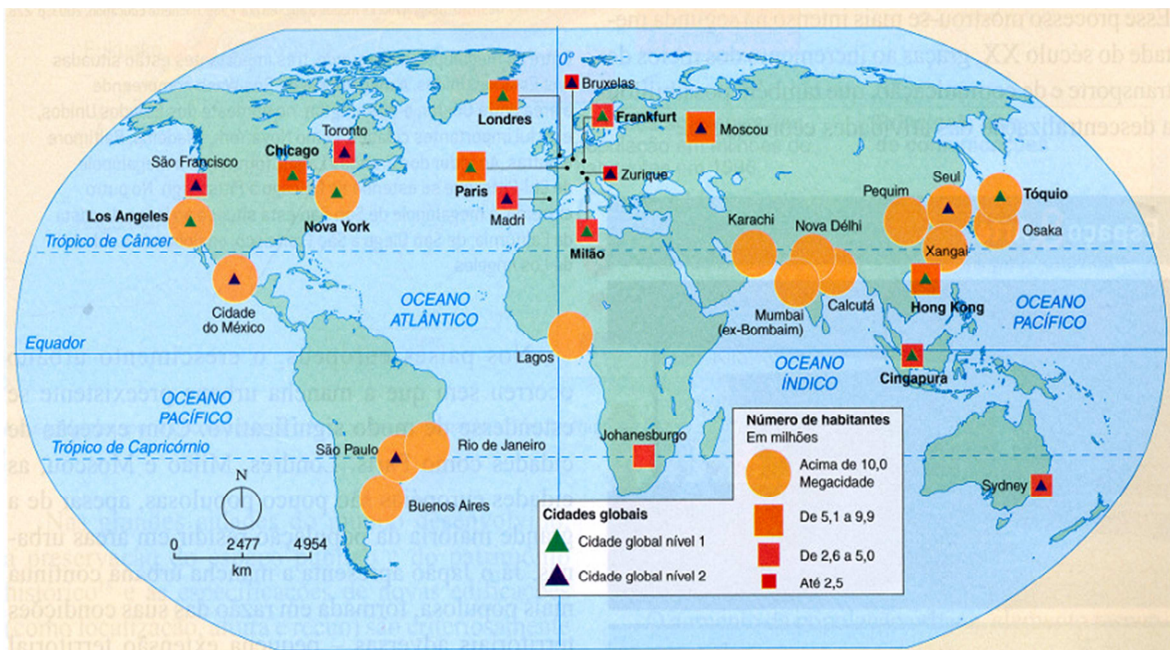
→ **SAN-SAN** - está situada ao longo da costa da Califórnia, de San Diego a São Francisco, englobando a cidade de Los Angeles.

HIERARQUIA URBANA



CIDADES GLOBAIS E MEGACIDADES

As **megacidades**, com mais de 10 milhões de habitantes e situadas principalmente em países subdesenvolvidos, são ricas em contrastes: modernidades e arcaísmo, riqueza e pobreza. Muitas possuem boa infraestrutura, mas são inseguras e violentas, tornando-se pouco atraentes para os grandes grupos empresariais e turismo. As **cidades globais** são influentes do mundo foram classificadas em Alfa (Londres, Nova Iorque, Paris, Tóquio, Los Angeles, Chicago, Frankfurt, Milão), Beta (São Francisco, Sidney, São Paulo, Cidade do México, Madri) e Gama (Pequim, Boston, Washington, Munique, Caracas, Roma, Berlim, Amsterdã, Miami, Buenos Aires).



TESTES

1. (UFSM) Assinale a alternativa **incorreta** relacionada às características da urbanização no século XX.

- a) aceleração acentuada no ritmo de crescimento das cidades.
- b) distribuição do fenômeno urbano por todos os continentes.
- c) desenvolvimento das metrópoles modernas.
- d) expansão da urbanização para além dos limites territoriais das cidades.
- e) desvalorização do solo e não-fragmentação do espaço urbano.

2. (UEPB) Saudosa Maloca (Adoniran Barbosa)

*Se o senhor não tá lembrado, dá licença de contar
Ali onde agora está este edifício arto
Era uma casa véia, um palacete assobradado
Foi aqui seu moço que eu, Mato Grosso e o Joca
Construimo nossa maloca
Mais um dia, nós nem pode se alembrá
Veio os home com as ferramenta e o dono mandô derrubá
Peguemos todas nossas coisas e fumos pro meio da rua
Apreciá a demolição
Que tristeza que nós sentia, cada tábua que caía
Doía no coração
Matogrosso quis gritar, mas por cima eu falei
Os home ta co'a razão, nós arranja outro lugar
Só se conformemo quando o Joca falou
Deus dá o frio conforme o cobertor
E hoje nós pega as paia nas grama do jardim
E pra esquecer nós cantemos assim:
Saudosa maloca, maloca querida
Dim dim donde nós passemos dias feliz da nossa vida.*

A letra da música de Adoniran Barbosa nos faz refletir, corretamente, que:

- I - A segregação residencial no espaço urbano, é consequência de um espaço/mercadoria cujos valores de uso e de troca definem as formas de apropriação e de luta pelo direito de morar na cidade.
- II - Terras vazias à espera de valorização pela especulação imobiliária são uma das causas de a população de baixa renda não ter acesso à moradia digna.
- III - Os favelados resistem a quaisquer tentativas de melhoria habitacional e impedem a implantação de equipamentos urbanos adequados e eficazes que melhorem sua qualidade de vida.
- IV - A reforma urbana é um bem necessário, já que poucos têm acesso à infraestrutura e aos serviços públicos urbanos.

Estão corretas:

- a) Apenas as proposições I e II
- b) Apenas as proposições I, II e IV
- c) Apenas as proposições I e III
- d) Apenas as proposições II e III
- e) Todas as proposições

3. (EsPCEEx) “O Mundo passa por um processo de rápida urbanização. Em 1950, menos de 30% da população global vivia em cidades. (...) Enquanto cerca de 730 milhões de pessoas viviam em zonas urbanas em 1950, agora são mais de 3,3 bilhões. Como podemos explicar essas cifras dramáticas?(...)”

Considerando o texto acima e as características do processo de urbanização no mundo subdesenvolvido, podemos afirmar que

- a) a urbanização avança lentamente no mundo subdesenvolvido, pois a imensa maioria de sua população já vive em cidades.
- b) na América Latina, esse processo iniciou-se na última década, acompanhando a modernização econômica da região.
- c) na África subsaariana, a população é predominantemente urbana em virtude do grande número de refugiados que vão em direção às cidades.
- d) a América Latina abriga países que estão entre os mais urbanizados do mundo subdesenvolvido, fato explicado, dentre outros motivos, pela repulsão da força de trabalho do campo.
- e) o grande número de imigrantes estrangeiros no Brasil tem sido o principal fator responsável pelo crescimento urbano registrado nas últimas décadas.

4. (EsPCEEx) Leia as afirmativas a seguir sobre o processo de urbanização, espaço urbano e problemas urbanos.

I - As cidades de uma rede urbana possuem diferentes graus de importância, o que estabelece uma hierarquia urbana, onde as cidades maiores exercem influência sobre as menores que estão sob suas respectivas áreas de influência.

II - Quando a população está distribuída de forma equilibrada entre as diferentes cidades da rede urbana de um país, pode-se afirmar que ocorre o processo de macrocefalia urbana.

III - A segregação espacial nas cidades, representada, por exemplo, pela existência de bairros pobres, também está presente em países ricos como os Estados Unidos.

IV - O processo de industrialização teve como consequências o surgimento de grandes aglomerações urbanas conhecidas como metrópoles e o aumento do processo de urbanização.

Das afirmações feitas, está(ão) correta(s)

- a) apenas I, II e III
- b) apenas I, III e IV
- c) apenas II e IV
- d) apenas I e II
- e) apenas III e IV

5. (UNICAMP) A metrópole industrial do passado integrava no espaço urbano diversos processos produtivos, ocorrendo uma concentração espacial das plantas de fábrica, da infraestrutura e dos trabalhadores. Na metrópole contemporânea predomina uma dispersão territorial das atividades econômicas e da força de trabalho. Nesta, a produção fabril tende a se instalar na periferia ou nos arredores do perímetro urbano, enquanto as atividades associadas ao poder financeiro, político econômico concentram-se na área urbana mais adensada.

Como principal característica da metrópole contemporânea, destaca-se

- a) a diversificação das atividades comerciais e de serviços na área do perímetro urbano.
- b) o aumento da densidade demográfica nas áreas do antigo centro histórico da metrópole.
- c) a concentração do poder decisório da administração pública e das empresas em uma única área da metrópole.
- d) a concentração da atividade industrial e das funções administrativas das empresas no mesmo local.

Gabarito: 1.e / 2.b / 3.d / 4.b / 5.a