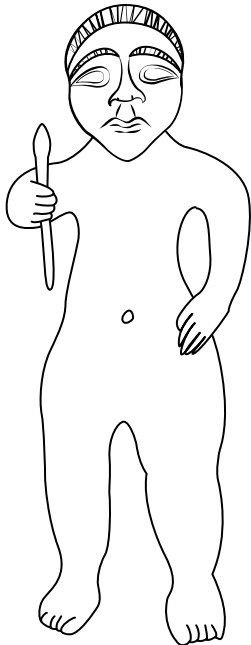




LE MAN CHEZ MOI : MON PETIT ATELIER



Salut, je m'appelle Ategnios et je suis un gaulois. J'habite au musée d'Archéologie nationale (le MAN) et je te propose de découvrir chez toi une technique très répandue dans nos collections.

**Aujourd'hui :
la sculpture modelée**

Voici le matériel dont tu auras besoin pour cet atelier



- ✓ de l'argile (si tu n'en as pas tu peux utiliser de la pâte à sel ou de la pâte à modeler), environ 200 g
- ✓ la paume et les doigts de ta main seront tes outils
- ✓ si besoin, de quoi protéger ta table, surtout si tu utilises de l'argile rouge

Mais d'abord, qu'est-ce que c'est, la sculpture modelée ?

La sculpture modelée - ou modelage - est une technique très ancienne qui permet d'obtenir des formes par façonnage de matière dite "plastique" telle que l'argile ou la terre. Il suffit d'ajouter ou de retirer de la matière autour d'un ou plusieurs noyaux que l'on appelle "l'âme" de la sculpture. C'est en combinant ces deux actions que le sculpteur façonne progressivement son œuvre. Il obtient la forme voulue principalement à l'aide de ses mains, mais il utilise aussi certains outils (ébauchoirs, estèques en bois, etc.) pour creuser, lisser, couper ou créer des reliefs.



Un peu d'histoire...

De toutes les techniques de la sculpture, la plus ancienne est celle du modelage à main libre. Elle est simple à mettre en œuvre car elle n'exige pas forcément l'utilisation d'outils puisque la main du sculpteur suffit à modeler la matière dite "plastique".

Les premières sculptures modelées sont apparues à la période du Néolithique au Proche-Orient, dès le 10^e millénaire avant notre ère (Turquie, Chypre, Irak, Syrie, etc.). Ces modèles se diffusent très rapidement jusqu'en Europe par la mer Méditerranée. Des statuettes sont ainsi retrouvées en Europe de l'est au 6^e millénaire avant notre ère, comme en Bulgarie (Tell Ratchev) ou en Roumanie. Les figurines sont modelées à la main, puis cuites et peuvent parfois être rehaussées de petites touches de peintures.

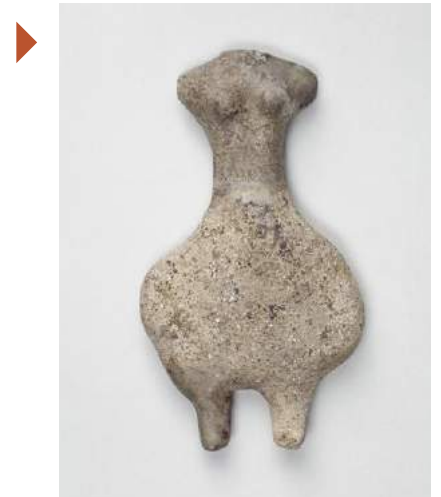
Petits animaux, humains ou encore accessoires mobiliers de la maison sont représentés mais ce sont surtout les modèles féminins qui dominent, s'inscrivant dans la tradition néolithique d'Europe orientale. Les sculptures, volontairement stylisées, semblent symboliser la fertilité et représentent probablement des « Déeses Mères » dont la puissance protectrice est essentielle pour ces sociétés fondées sur une économie agro-pastorale.

Par sa fragilité, la sculpture par modelage a rarement eu un caractère définitif au fil des siècles, mais à partir de la Renaissance, dès le 15^e siècle, elle est privilégiée par le sculpteur. Celui-ci réalise la plupart de ses modèles en terre ou en argile qu'il transmet ensuite à des mouleurs ou à des fondeurs afin que ces derniers les reproduisent dans d'autres matériaux.

Voici quelques exemples d'objets sculptés par modelage que tu verras au MAN quand tu viendras me voir !

La statuette féminine de Fort-Harrouard (Eure-et-Loire)

Cette statuette a été mise au jour sur l'habitat néolithique de Fort-Harrouard daté entre 4 500 et 3 500 avant notre ère. Elle était accompagnée d'une dizaine d'autres figurines féminines, toutes fragmentaires, ce qui en fait un ensemble exceptionnel, ces objets étant assez rares en France. Elle mesure 13,8 cm de haut et est seulement épaisse sur 1,5 cm. Modelée à partir d'un boudin d'argile, elle présente une allure générale très schématique. Les hanches sont très larges, les bras sont quasi absents et de simples petites boules d'argiles créent le volume de seins. Une cassure observée au niveau du cou semble indiquer qu'elle était pourvue d'une tête, aujourd'hui disparue.



La statuette féminine de Tell Ratchev (Bulgarie) ◀

Découverte en Bulgarie, sur le site de Tell Ratchev, cette petite statuette mesurant environ 11 cm de haut et 7 cm de large, représente une femme assise. Elle est datée de 5 000 avant notre ère ! Le sculpteur a pris soin de figurer les détails de son visage : grands yeux en amande, petit nez pointue et un large sourire. Les seins sont également représentés par des petites bossettes.



La statuette féminine d'Hierakonpolis - Kôm el Akhmar (Égypte)

◀ Datée du 4^e millénaire avant notre ère, cette figurine féminine fragmentaire appartient à l'époque de l'Égypte ancienne prédynastique. Les seins et les hanches sont très marqués tandis que les jambes ne sont pas individualisées. Elles portent en revanche des traces d'un engobe blanc (argile diluée) évoquant une probable "jupe".

La statuette féminine de Jōmon (Japon) ▶

Il s'agit d'un fragment de statuette féminine découverte au Japon ! Elle aussi date du Néolithique, plus précisément de la Culture de Jōmon. La figurine porte un petit décor incisé en forme de croissant sur le haut du torse ainsi que des lignes incisées sur le dos et le sommet de la tête. Les différents traitements stylistiques permettent de rapprocher cette statuette du style Goryogadai, daté entre 3 500 et 2 500 avant notre ère. Malgré ces décors, observe à quel point elle présente des ressemblances avec les figures féminines du Proche-Orient !





Je t'invite à mettre les mains dans la terre et à reproduire l'une des plus anciennes figurines sculptées par modelage du musée : la statuette féminine de Fort Harrouard datée entre 4 500 et 3 500 avant notre ère !

1. Le bassin

Prends un bon morceau d'argile. ▶
Malaxe-le et aplatis-le.



Forme une galette d'1 cm d'épaisseur et de 7 à 8 cm de diamètre. ▶

2. Le torse et les épaules

Prends un petit morceau d'argile que tu as aplati et modèle-le en forme d'amande ▶
(ou de ballon de rugby si tu préfères).

Écrase un peu les extrémités.



3. La taille

Prends un petit morceau d'argile que tu as aplati et modèle-le en forme de carré ou de rectangle. ▶

Assemble-le avec le bassin en lissant l'argile.



▶
Fais la même chose avec le torse et la taille.

4. Les jambes

Roule un morceau d'argile entre tes mains ou contre la table afin de former un petit boudin. ▶

▶
Sépare le boudin en deux morceaux.



▶
Place-les pour faire les deux jambes.



▶
Aplatis-les en lissant avec tes doigts vers la galette.



▶
Pour bien consolider le tout : avec tes doigts ou à l'aide d'une spatule, décolle et retourne ta figurine. Lisse bien les jointures entre les différentes parties afin qu'il n'y ait plus de vide. Lorsque tu as fini, retourne de nouveau ta figurine (face de départ).

5. Les seins

Roule une petite boule d'argile. ▶



◀ Place-la sur le torse pour faire le sein droit.

Aplatis les bords vers l'extérieur pour faire comme une petite montagne.

Refais la même opération pour le sein gauche.

Ta figurine est finie !



Ou presque...

◀ Si tu veux continuer, tu peux lui faire une tête car elle en avait certainement une : il y a une trace de cassure à l'endroit du cou. Mais cette tête n'a pas été retrouvée.

Pour t'inspirer, voici d'autres statuettes de la même période qui ont été retrouvées entières :



◀ La Dame de Villers-Carbonnel (Somme). Vers 4000 av. J.-C.



Figurine féminine. Tell Ratchev (Bulgarie). ▶
5000 av J.-C.

Alors laisse aller ton imagination !

À défaut de pouvoir la cuire (pour cuire l'argile, il faut un four spécial qui atteint des températures bien plus élevées qu'un four de cuisine), il n'y a plus, ensuite, qu'à laisser sécher ta statuette à l'air libre.



Elle est à croquer ta statuette !

Sais-tu que tu peux aussi réaliser cette figurine en biscuit sablé ? Pour cela, il te suffit de suivre ma recette !

Ingrédients (pour une boule de pâte de 200 g environ)

- ✓ 100 g de farine (ou 50 g de farine et 50 de poudre d'amandes)
- ✓ 50 g de beurre
- ✓ 40 g de sucre
- ✓ un œuf battu
- ✓ quelques gouttes d'extrait de vanille ou, si tu aimes ça, un peu de cannelle

D'abord, comme tout grand pâtissier, **lave-toi les mains**, mets un tablier et attache tes cheveux s'ils sont longs !

Dans un saladier, verse la **farine** et le **sucre**. Mélange-les.

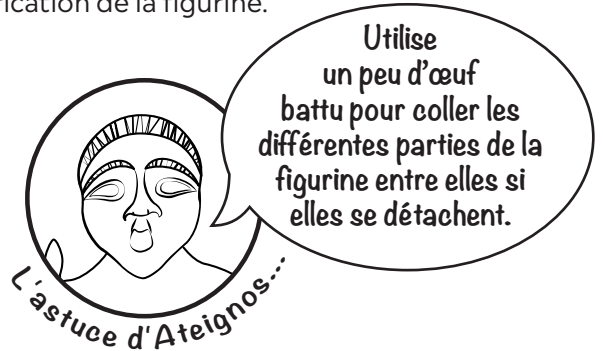
Ajoute le **beurre** en petits morceaux. Travaille ton beurre et ta farine du bout des doigts afin d'obtenir un mélange ayant la consistance du sable (ça s'appelle "sabler la pâte").

Ajoute la **moitié de ton œuf battu** (le reste servira plus tard), l'extrait de vanille ou la cannelle.

Malaxe l'ensemble pour obtenir une belle boule de pâte bien lisse. Mais pas trop longtemps sinon elle va devenir élastique !

Laisse un peu reposer ta pâte au réfrigérateur (1/2 heure).

Lorsque ta pâte est prête, suis les étapes de fabrication de la figurine.



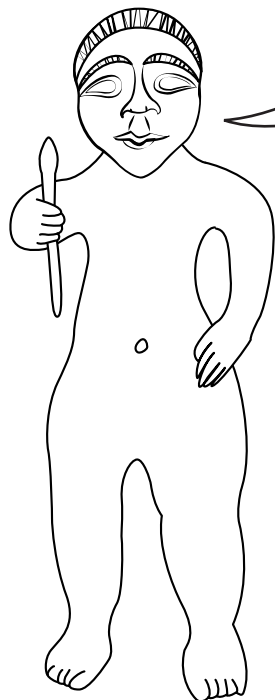
Utilise le **reste de l'œuf battu** pour "dorer" ta figurine (prends un pinceau de cuisine et passe un peu d'œuf battu dessus, à la cuisson, elle prendra une jolie teinte dorée).

Dépose ta figurine sur une plaque de cuisson recouverte de papier sulfurisé ou d'un tapis de cuisson en silicone.

Cuits-la environ 10 minutes ou jusqu'à ce qu'elle soit bien dorée dans le four préchauffé à 180°C (demande à un adulte de t'aider bien sûr !).



Il ne te reste plus qu'à déguster ta statuette de Fort Harrouard ! Bon appétit !



J'espère que cet atelier t'a plu et que j'aurai le plaisir de te voir bientôt au MAN !

En attendant, n'hésite pas à consulter notre site, tu y trouveras d'autres activités à faire chez toi !

Musée d'Archéologie nationale Domaine national de Saint-Germain-en-Laye

Château - place Charles de Gaulle
78100 SAINT-GERMAIN-EN-LAYE

www.musee-archeologienationale.fr

Renseignements visites et ateliers : 01 34 51 65 36 - reservation.man@culture.gouv.fr



**MINISTÈRE
DE LA CULTURE**

*Liberté
Égalité
Fraternité*

**MUSÉE
D'ARCHÉOLOGIE
NATIONALE**

DOMAINE NATIONAL
Saint-Germain-en-Laye