

VOTRE BASSIN DE PISCICULTURE

par

Louis Devambe
Assistant du Chargé des Pêches
Commission du Pacifique Sud

Illustre par
Nina Murphy

SPC Library



35516

Bibliothèque CPS

Bureau du Livre
de la
Commission du Pacifique Sud

Table des Matières

Quel genre de poisson?	6
Construction de bassin	7
Peuplement	14
Comment on nourrit le poisson	18
La récolte	22
Les travaux d'entretien	25
Résumé	29

Introduction

Vous avez peut-être construit un bassin pour y élever du poisson.

Ce petit livre vous indique comment entretenir votre bassin.

Si vous ne vous occupez pas de votre bassin, il s'abîmera et vos poissons mourront. Votre travail sera gâché.

Un bassin de pisciculture est comme un jardin; quand vous avez fait un jardin, vous savez qu'il faut y travailler pour avoir de bonnes récoltes.

Il faut travailler à votre bassin si vous voulez avoir de bons poissons.

Si vous rencontrez des difficultés que vous ne pouvez pas surmonter demandez l'aide de la Division des Pêches de votre territoire.

S'il n'y a pas de Division des Pêches dans votre territoire, écrivez au Chargé des Pêches Commission du Pacifique Sud, Nouméa, Nouvelle-Calédonie, il pourra peut-être vous aider.

Je vous souhaite bonne chance pour votre premier essai de pisciculture.

Quel genre de poisson?

Ce petit livre vous apprendra à entretenir un bassin dans lequel vous mettrez des poissons qui s'appellent TILAPIA MOSSAMBICA.

Le Tilapia mossambica est un poisson qui peut vivre dans l'eau douce, dans l'eau saumâtre et même dans l'eau salée. Il peut vivre dans des pays où il fait très chaud, mais aussi dans des pays où il fait assez froid. Dans un bon bassin, il atteint une longueur de vingt centimètres et un poids de cent à cent vingt grammes en un an.

Le Tilapia mossambica est donc un bon poisson à élever en bassin. Il est facile à élever.

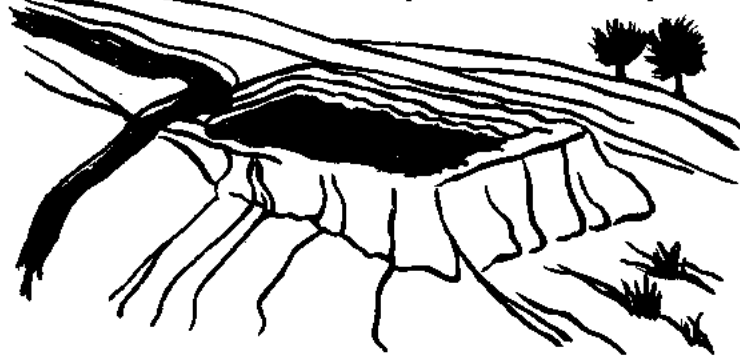
Le Tilapia mossambica se reproduit très tôt, à l'âge de 4 mois. Il fait beaucoup de petits à chaque fois. Il faudra donc enlever quelques poissons régulièrement, sans quoi vous aurez bientôt trop de poissons et pas assez d'eau. Lorsque cela arrive, les Tilapia ne grossissent plus autant, mais il continuent à se reproduire et bientôt il n'y a plus que des poissons trop petits pour qu'on les mange.

La construction du bassin

Un bassin de pisciculture doit être bâti sur un terrain imperméable, afin qu'il n'y ait pas de fuites.

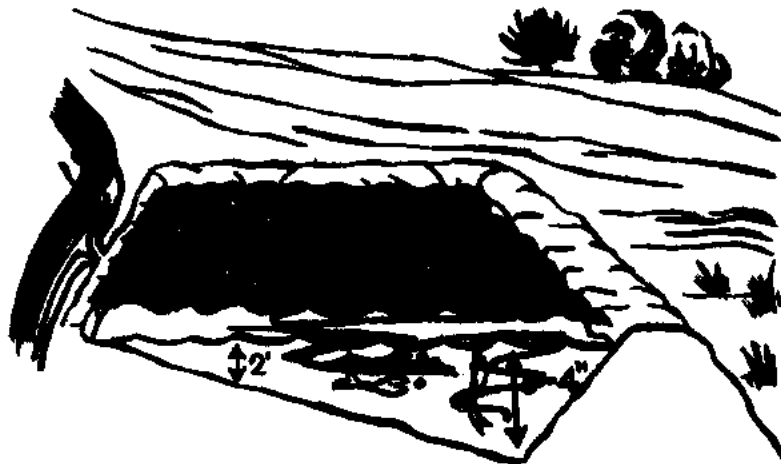
Il vaut mieux construire votre bassin sur une légère pente. Ainsi, il sera plus facile de vider le bassin quand vous voudrez le nettoyer.

Le fond du bassin doit être en pente, de telle façon qu'il y ait environ soixante centimètres d'eau du côté le moins profond et de quatre-



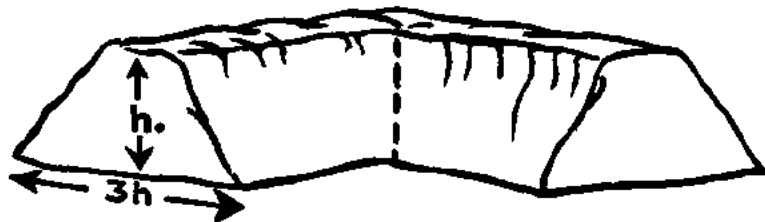
Construisez votre bassin sur une pente douce

vingt-dix centimètres à un mètre vingt du côté le plus profond. Si les nuits sont froides en hiver dans votre pays, il faudra de un mètre vingt à un mètre cinquante d'eau du côté le plus profond du bassin.



Vue d'un bassin

Lorsque l'on construit un bassin sur une pente, il vaut mieux ne pas dépasser 10 mètres de largeur dans le sens de la pente. Un bassin de 10 mètres de large et de vingt mètres de long (10 grands pas sur 20 grands pas) suffit en général pour une famille.



Construisez vos digues comme ceci

Il ne faut pas construire votre bassin si grand que vous ne puissiez pas vous en occuper avec l'aide de votre famille.

Les digues (les murs de votre bassin) doivent être beaucoup plus larges en bas qu'en haut. Elles doivent être à peu près trois fois aussi larges en bas qu'elles sont hautes.

Le fond et les digues doivent être bien damés avec un outil plat en bois ou en fer avant que l'on puisse mettre de l'eau dans le bassin.

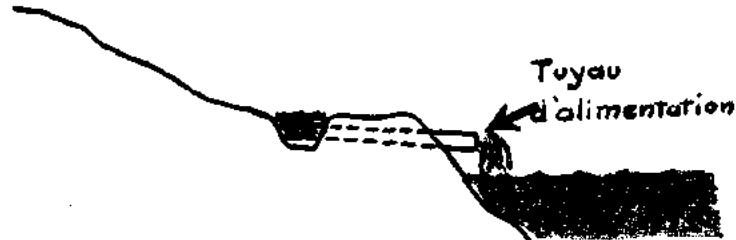
N'oubliez pas que la conduite qui amène l'eau à votre bassin doit arriver du côté le moins profond, jamais du côté où l'eau est profonde.



Une façon simple de remplir le bassin

Si la conduite d'eau est de niveau avec le haut de la digue, il est facile de la détourner dans le bassin par une simple rigole coupée dans la digue. On peut fermer cette rigole à l'aide d'une planche ou d'une pierre plate.

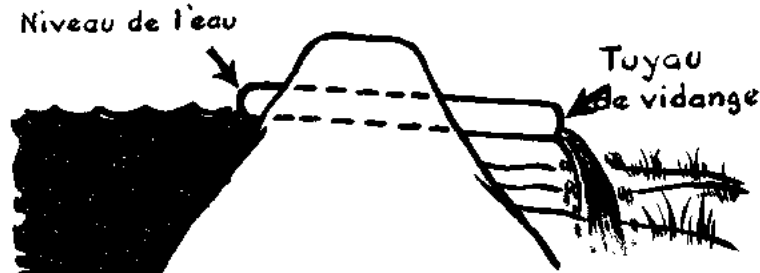
Si la conduite est en dessous du niveau de la digue, on peut amener l'eau au bassin par



Certains bassins exigent un tuyau d'arrivée d'eau

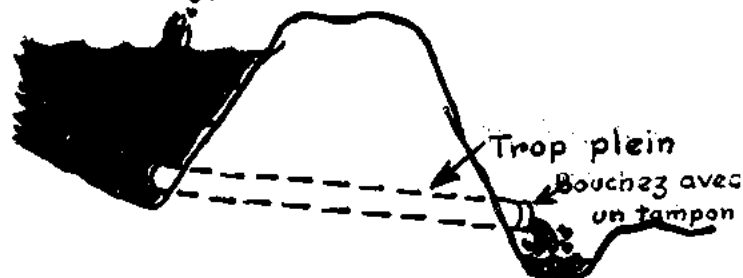
un tuyau de bambou qui passe à travers la digue. Ce tuyau sera bouché avec un tampon de bois.

Il ne suffit pas d'amener l'eau dans le bassin. Il faut aussi pouvoir enlever l'excès d'eau qui tombe dans le bassin, pendant un orage par exemple. La profondeur de l'eau dans le bassin doit toujours rester à peu près la même.



Mettez un tuyau pour évacuer le trop plein

Pour cela il faut placer quelques tuyaux de bambou à travers la digue, du côté le plus profond du bassin, quelques centimètres au-dessus du niveau que l'on veut obtenir. S'il tombe trop d'eau dans le bassin, le trop plein s'écoulera par ces tuyaux.

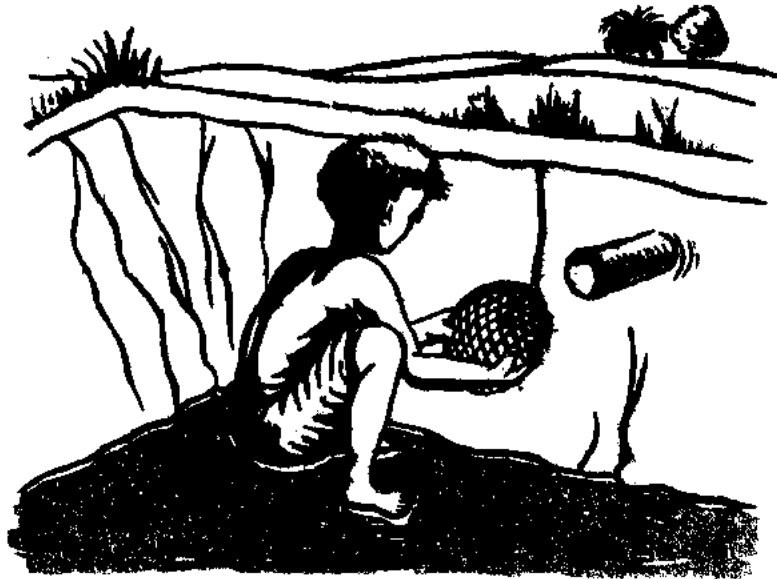


Un tuyau de vidange sert à vider le bassin

Il faut également pouvoir vider le bassin de temps à autre. Vous placerez donc un tuyau de bambou à travers la digue, du côté le plus profond du bassin, juste au-dessus du fond.

Faites un petit fossé le long de votre bassin pour évacuer le trop plein d'eau, sinon, cela fera une grande mare de boue.

Tous les tuyaux qui passent à travers les digues doivent être munis d'un grillage à l'in-



Mettez des grillages à tous les tuyaux

térieur du bassin pour que les poissons ne puissent pas s'échapper. Comme grillage, vous pouvez utiliser une natte tressée lâche, du grillage métallique fin ou même du grillage à moustiques, que vous attacherez sur l'extrémité du tuyau qui dépasse dans le bassin. Le tuyau qui sert à vider le bassin sera, bien entendu, bouché avec un tampon de bois.



Le Peuplement du bassin

Une fois le bassin construit, vous voulez y mettre du poisson. C'est ce qu'on appelle peupler le bassin.

Vous allez sans doute vous demander combien de poissons vous devez mettre dans votre bassin.

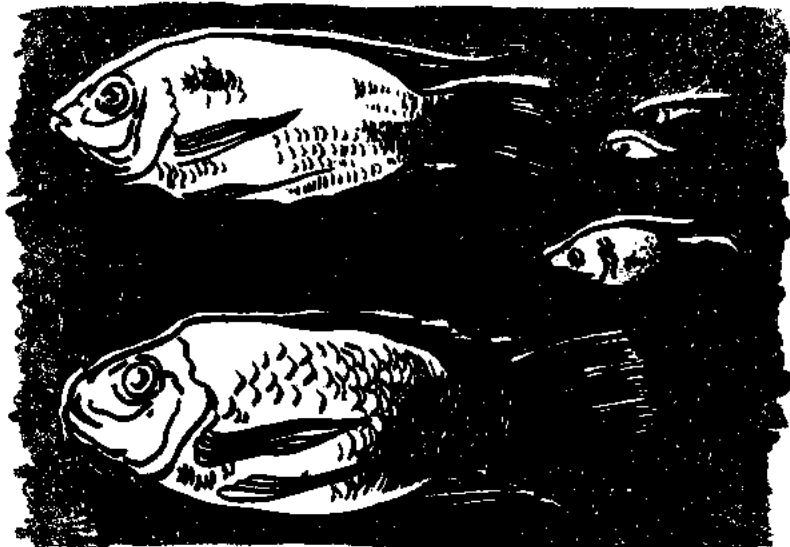
Rappelez vous toujours qu'un bassin peut nourrir un certain nombre de poissons au mètre carré et pas plus.

Si vous mettez trop de poissons dans votre bassin, une partie mourra de faim. Le reste ne grandira pas convenablement et ne sera pas bon à manger.

Si vous ne mettez pas assez de poissons dans le bassin, il vous faudra attendre longtemps avant de pouvoir manger du poisson.

Combien de poissons faut-il mettre dans le bassin?

Si vous avez l'intention de nourrir les poissons dans votre bassin (voir le chapitre suivant) il vous faudra environ 3 kg 200 d'alevins de Tilapia pour un bassin de 10^m par 20^m. (Les alevins sont des jeunes poissons de 4 à 5 cm. de long - 350 alevins de Tilapia pèsent à peu près 3 kg. 200).



Les Tilapia grossissent vite et se reproduisent jeunes: 1. alevins; 2. six semaines plus tard; 3. après 9 semaines dans le bassin; 4. jeunes alevins trois mois après le peuplement du bassin.

Si vous n'avez pas l'intention de nourrir vos poissons, il faut commencer avec moitié moins d'alevins. C'est à dire qu'il vous en faudra environ 1 kg. 600 ou 175 alevins.

Ces quantités sont calculées pour un bassin de 10^m par 20^m. Un bassin plus grand exigera plus de poissons, un bassin plus petit en exigera moins.



Faites attention en mettant les alevins dans
le bassin

Vous penserez peut-être que 350 petits poissons ne vous donneront pas beaucoup de fritures dans l'année. Rappelez vous cependant que les Tilapia commencent à se reproduire à 4 mois. Ils frayent trois ou quatre fois par an si le temps reste chaud. Chaque paire de Tilapia peut produire jusqu'à 10.000 alevins en un an. Vous aurez bientôt beaucoup de poissons.

Quand vous recevrez vos alevins, il ne faut pas les jeter tout simplement dans le bassin.

Posez le bidon dans le bassin, de façon que le haut dépasse la surface de l'eau, pendant une demi-heure. Ensuite, enlevez le couvercle et renversez le bidon lentement jusqu'à ce que tous les alevins soient dans le bassin.

Ne laissez pas les bidons d'alevins au soleil trop longtemps. Placez les à l'ombre si vous n'êtes pas prêt à les mettre dans le bassin.

Il n'est pas mauvais non plus d'enlever un peu d'eau du bidon et de la remplacer lentement avec de l'eau fraîche prise dans le bassin.

Comment on nourrit le poisson

Les poissons ne peuvent pas vivre sans manger.

Vos poissons grandiront plus vite et deviendront plus gros si vous leur assurez assez de nourriture.

Voyons donc ce que le Tilapia aime manger et comment nous pouvons lui en donner suffisamment.

Les très jeunes Tilapia (jusqu'à 3 cm. $\frac{1}{2}$) mangent surtout les toutes petites algues qui donnent une couleur verte aux eaux stagnantes.

Ces petites algues pousseront mieux si vous mettez un peu d'engrais dans l'eau du bassin.

Au début, vous pouvez mettre environ un litre et demi de fumier par semaine, cela suffira. Quand l'eau du bassin est bien verte, arrêtez de mettre de l'engrais.

Les jeunes Tilapia, de 3 cm. $\frac{1}{2}$ à 6 cm.,

aiment bien le taro, la patate douce, le riz et tous les légumes cuits. Il faut hacher ces aliments très fin, ou les écraser en purée, avant de les jeter dans le bassin.



Hachez fin la nourriture des poissons

Les Tilapia plus âgés, qui font plus de 6 cm. de long, mangent les mêmes aliments, même s'ils sont simplement coupés en petits morceaux. Il n'y a plus besoin de les hacher fin ou de les écraser en purée.

QUELLES QUANTITES DE NOURRITURE DOIT-ON DONNER AU POISSON?

Il faut donner chaque jour environ 500 grammes de nourriture pour 10 kg. de poisson. Puisque nous commençons avec un bassin de 10^m par 20^m et 3 kg. 200 d'alevins, voici comment nous procéderons:

Tout d'abord, nous mettrons dans l'eau environ un litre et demi de fumier au moins une semaine avant que les alevins arrivent.

Ensuite, lorsque les alevins seront dans le bassin, nous continuerons à mettre la même quantité d'engrais chaque semaine dans l'eau. Nous continuerons pendant un mois, sans mettre d'autre nourriture.

Pendant les trois mois suivants, nous apporterons chaque jour dans le bassin deux cent cinquante grammes environ de légumes hachés fins ou écrasés en purée.

Pendant encore trois mois, nous donnerons chaque jour cinq cent grammes d'aliments coupés en petits morceaux. Il n'y a plus besoin d'écraser la nourriture.

Après cela, nous donnerons chaque jour un kilogramme de nourriture, jusqu'au moment où nous viderons le bassin.

Si vous n'avez pas de légumes à donner aux poissons, donnez leur des feuilles de taro, de bananier, de patate ou de manioc, que vous aurez hachées finement. Les restes de vos repas peuvent aussi être hachés finement et donnés aux poissons. Mais ne leur donnez pas plus que les quantités indiquées plus haut.

Si vous ne nourrissez pas vos poissons, ils ne grandiront pas vite et ne grossiront pas beaucoup; il ne faut donc pas vous attendre à tirer beaucoup de poisson de votre bassin, même si vous y mettez de l'engrais.

Il vaut donc mieux nourrir les poissons comme indiqué ici.

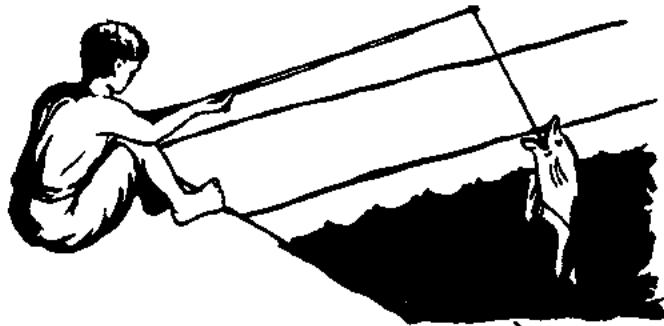
*

* *

La Récolte

Vous pouvez commencer à prendre du poisson dans votre bassin au bout de 4 à 5 mois.

A ce moment, il vaut mieux les prendre à la ligne; vous pouvez mettre des vers de terre ou des morceaux de taro cuit comme amorce.



Vous pouvez prendre les poissons à la ligne

Ne prenez pas plus de poisson qu'il ne vous en faut pour un repas. Les autres se conserveront dans votre bassin encore mieux que dans un frigidaire.

Au bout d'un certain temps, vous aurez peut-être des difficultés à prendre assez de poisson à la ligne pour faire un repas. Vous pouvez alors utiliser un filet simple, de 1^m 50 de haut par 9 ou 10 mètres de long. Ce filet aura des mailles de 2 cm. de côté.



Un filet simple peut servir dans le bassin

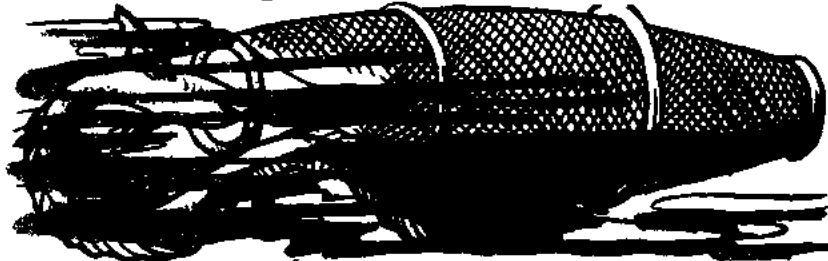
Vous pouvez tirer le filet à travers tout le bassin ou dans une partie du bassin seulement.

Vous pouvez aussi vous servir d'un épervier si vous savez comment le lancer.

Vous prendrez sans doute de petits poissons avec les gros. Il faut remettre les petits à l'eau pour qu'ils grandissent. Il faut aussi remettre à l'eau tous les poissons que vous ne voulez pas manger tout de suite.

Vous ne devez pas oublier que des anguilles peuvent se glisser dans votre bassin en rampant par dessus les digues.

Les anguilles sont bonnes à manger, mais si vous les laissez trop longtemps dans le bassin, elles mangeront beaucoup de Tilapia.



Une trape amorcée pour attrapper les anguilles

Une ou deux nasses simples, faites de bambou ou de branches, et amorcées d'un morceau de poisson ou d'une grenouille morte, vous aideront à attrapper les anguilles.

Attention: moins vous dérangez les poissons dans votre bassin, mieux ils grossiront.

L'entretien du bassin

Si vous voulez faire une bonne récolte de poisson dans votre bassin, il faut le tenir propre et en bon état.

Ne laissez pas les mauvaises herbes pousser dans votre bassin. Elle ne font pas de bien au poisson, mais elles peuvent abriter les moustiques. Si vous pouvez attrapper des poissons million, mettez en dans votre bassin, pour plus de sûreté.



Ne laissez pas l'herbe envahir le bassin

Coupez l'herbe qui pousse autour de l'eau

dans le bassin, les bords doivent être propres et nets.

Une fois par an, il faut vider votre bassin. C'est le moment de faire les grosses réparations; de changer les tuyaux de bambou, de refaire les digues, etc.

Avant de vider le bassin, vous nettoierez quelques vieux fûts et vous les remplirez d'eau propre. Vous garderez le poisson dans ces fûts pendant que vous viderez et que vous nettoierez votre bassin.

Videz l'eau et nettoyez le fond du bassin. La boue que vous en tirez est un bon engrais pour votre jardin.

Il faut laisser le bassin sécher pendant deux jours avant de le remplir.

Quand vous aurez fini de nettoyer et de réparer le bassin, il faudra y remettre quelques poissons.

Voyons un peu comment nous allons nous y prendre: d'abord, il faut trier le poisson en deux lots, l'un sera remis dans le bassin, l'autre non.



Séparez vos poissons en deux lots

Pour repeupler le bassin, choisissez environ 12 gros poissons, et quelques centaines de petits.

Vous les mettez de côté dans des fûts.

En choisissant les 12 gros poissons, vous aurez soin de prendre 6 mâles et 6 femelles; les mâles ont la queue bordée de rouge; les femelles ont la queue bordée de rose.

Les petits poissons que vous mettez de côté devront avoir de 4 à 5 cm. de long.

En triant ces poissons pour repeupler le bassin, choisissez les plus forts. Ne prenez

pas de poissons qui nagent mollement, ils sont faibles et ne sont pas bons pour le repeuplement.

Une fois que vous avez trié les poissons, ne laissez pas les fûts au soleil. Mettez les à l'ombre.

Qu'allez-vous faire des poissons que vous ne remettez pas dans le bassin?

Vous pouvez saler, sécher ou fumer les plus gros, selon le temps que vous voulez les conserver. (Un autre petit livre de la même série s'appelle "La Conservation du Poisson Simplifiée" et vous indiquera comment faire cela.) Vous pouvez saler les petits poissons, ou les faire cuire et sécher, ou les employer pour engraisser les porcs ou la volaille.

Attention: Quand vous videz votre bassin pour le nettoyer, il faut faire vite. Il ne faut pas abandonner le travail une fois qu'il est commencé, car si vos poissons restent trop longtemps dans les fûts, ils mourront.

Résumé

- Ce livre vous apprend à élever dans un bassin des poissons appelés *Tilapia mossambica*.

- Construisez votre bassin sur un terrain imperméable, de préférence sur une pente douce.

- Il faut que la profondeur de l'eau dans le bassin soit d'environ 60 cm. d'un côté, et d'environ 90 cm. à 1^m20 de l'autre côté.

- Sur une pente, un bassin ne doit pas avoir plus de 10 mètres de large (dans le sens de la pente); 18 à 20 mètres de longueur suffisent.

- Ne faites pas un bassin trop grand; c'est vous qui devrez l'entretenir.

- Au pied, les digues de votre bassin devront être trois fois aussi large qu'elles sont hautes.

- Il faut pouvoir contrôler facilement l'arrivée d'eau. N'oubliez pas de mettre des tuyaux du côté le plus profond pour évacuer le trop-plein et pour vider le bassin.

- Mettez des grillages à tous les tuyaux.

350 alevins de 5 cm. environ suffiront pour

un bassin de 10^m par 20^m si vous nourrissez vos poissons.

- Si vous ne nourrissez pas les poissons, 175 alevins suffiront.

- Mettez le bidon qui contient les alevins dans le bassin. Laissez le une demi-heure avant de lâcher les poissons.

- Ne laissez pas le bidon avec les alevins au soleil.

- 1 litre et demi de fumier par semaine suffira pour un bassin de 10^m par 20^m. Commencez à mettre de l'engrais environ une semaine avant de recevoir les poissons.

- Vous pouvez nourrir les Tilapia avec des légumes cuits: taro, patates, etc. . . . Si les poissons sont petits, il faut écraser ou hacher les aliments.

- Pour 350 alevins dans un bassin de 10^m par 20^m, mettez de l'engrais pendant un mois et donnez ensuite:

250 grammes de nourriture pendant 3 mois

500 grammes de nourriture pendant les 3 mois suivants

1 kg. de nourriture jusqu'à ce que vous vidiez le bassin.

Au bout de 4 ou 5 mois, vous pouvez commencer à vous servir d'une ligne pour prendre une friture une fois par semaine par exemple.

Quand les poissons deviendront difficile à prendre à la ligne, utilisez une petite seine à mailles de 2 cm. de côté, ou un épervier si vous savez vous en servir.

Les anguilles mangent beaucoup de poissons, mais elles sont aussi bonnes à manger. Mettez des nasses à anguilles dans votre bassin.

Ne laissez pas les herbes envahir votre bassin. Coupez l'herbe sur les bords.

Mettez quelques poissons million dans votre bassin si vous le pouvez.

Videz votre bassin et réparez le une fois par an.

Lorsque le bassin est vide, laissez le à sec pendant deux jours. La boue du fond est bonne pour votre jardin.

Choisissez soigneusement environ 300 alevins et 12 gros poissons (6 mâles et 6 femelles) pour repeupler votre bassin.