



Manger dehors à Mexico et à Guadalajara: la tension entre les dimensions de santé et de la patrimonialisation.

Liliana Martínez-Lomelí

Centre Edgar Morin / École des Hautes Études en Sciences Sociales

Le Mexique: “La cuisine traditionnelle mexicaine- culture communautaire, vivante et ancestrale, le paradigme de Michoacan », comme patrimoine culturel immatériel de l’humanité UNESCO





Deuxième place
d'obésité chez
des adultes à
l'échelle mondiale
(32.4%)

Plan

- Manger dehors comme un acte de la vie quotidienne lié aux logiques de la ville.
- Dimension patrimoniale
- Dimension du discours médicalisé
- Tensions entre les normes médicalisées et la conception du patrimoine du point de vue des usagers




Manger dehors



« Il y a des représentations de chez soi partout. Tu peux voir par exemple, des gens qui habitent au- dessous des ponts, des gens qui utilisent les parcs comme des salons, des gens qui utilisent le métro comme une salle à manger, parce que tu ne peux pas rester chez toi autant de temps, alors la ville doit couvrir ces fonctions et elle doit offrir à ses habitants ces options ». Isaac, Mexico, 29 ans, architecte, NSE moyen

Le patrimoine alimentaire

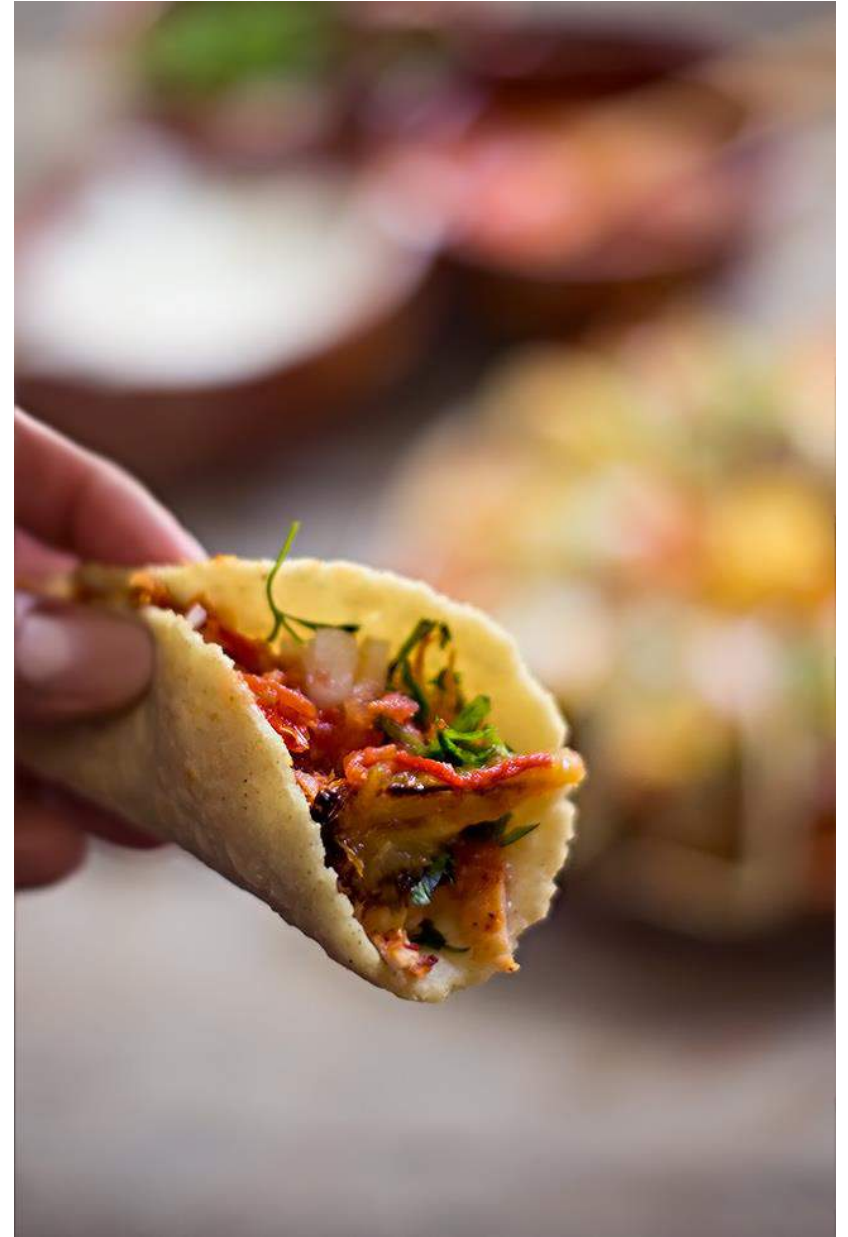
- Les produits
- Les plats
- Les savoir faire
- Les symboles
- Les techniques
- Les manières de table
- Les codes sociaux



Définis par la collectivité
comme un héritage
partagé

“On mange comme ça parce qu’on est mexicains”

- Forte distinction entre la dite cuisine mexicaine maison et la cuisine mexicaine de l’extérieur.
- Authentique d’après les interviewés : trouvé aux marchés ou aux postes de rue.
- Mise en scène de la cuisine mexicaine à l’égard des étrangers.
- Manières de table: p.e. prendre un taco par la main démarque une appartenance



Les restaurants « haute cuisine » ne sont pas considérés comme de la « vraie » cuisine.





La patrimonialisation passe par des conceptions identitaires de ce que signifie d'être Mexicain, de manger mexicain et des manières de table, des espaces et des occasions pour manger mexicain.

Dimension santé: les discours sanitaires ré-signifiés.

- Risque immédiat de manger à l'extérieur (Manger aux postes de rue).
- Risque tardif: Des conséquences pour la santé sur le long terme (Obésité, Diabète).
- Discours médical intériorisé de manière différente, notamment, selon le niveau socioéconomique

« De fois je vais chez un restaurant, j'y arrive et vraiment, j'y vais pour accompagner mon mari à manger, je m'assis et (j'y suis) avec juste de l'eau... ou quelque chose comme ça, une salade, parce que non, je ne peux pas... »

Karla, jeune femme mariée, femme au foyer, 25 ans,
NSE haut.

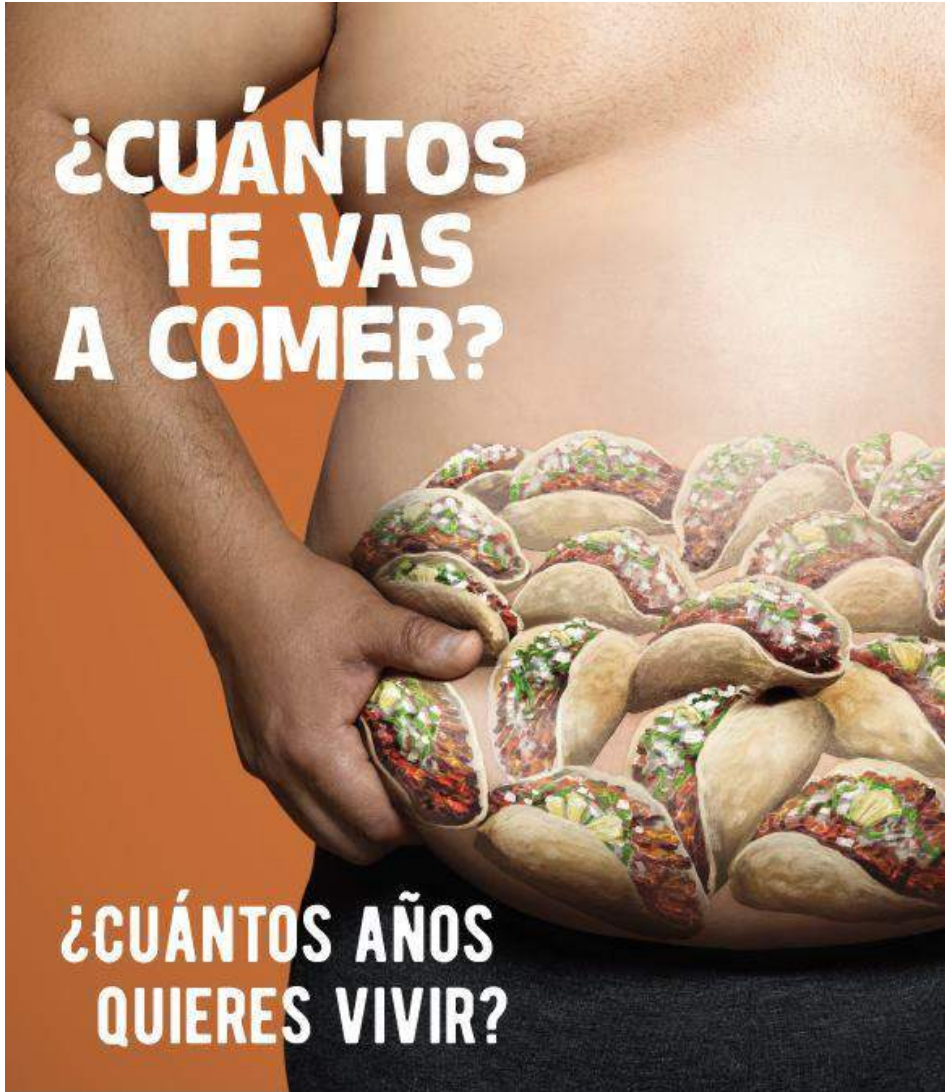
Tensions entre la dimension du patrimoine et la dimension de santé

« Je vais travailler chez les gens, il y a un monsieur qui passe et qui vend du pain, moi j'écoute qu'il vend du pain sucré, il y en a beaucoup de sucre, mais bon, je secoue le pain, j'enlève le sucre, et c'est tout, parce que je suis diabétique parce que j'ai besoin de me contrôler ». José, un laveur de voitures (NSE bas, 53 ans)

- La nourriture mexicaine est considérée « unique » et on a des hautes prévalences d'obésité → les gens y retrouvent une relation sans discussion.
- Opposition entre cuisine mexicaine et cuisine légère → Obstacle pour faire des régimes
- Discours patrimonial institutionnel → fortes désarticulations sur ce que les gens considèrent comme mexicain.

« Pour soigner ma maladie, je devrais rester chez moi, pour ne pas boire du soda, pour ne pas consommer des *tacos*, des farines, et évidemment, je ne vais pas arriver à mon travail en disant à mes chefs : non, je ne peux pas manger cela. L'on mange ce qu'il y a. Point barre ».





SALUD
SECRETARÍA DE SALUD



Resta kilos, suma vida.
www.gob.mx/salud



“Combien tu vas en manger? Combien d’années tu veux vivre?”. Ministère de la Santé, Mexique.



“Rencontre internationale Cuisine Traditionnelle, Patrimoine Mondiale de l’Humanité”. Ministère de Culture, Mexique.

Conclusion

- Ces tensions reflètent la manière d'établir une auto identification comme un processus dynamique et changeant.
- Le fait de manger dehors → donner des attributs et des symboles liés aux différentes dimensions qui sont mises en place selon l'occasion et les acteurs
- Les stratégies de conservation du patrimoine doivent prendre en compte la façon dont les gens le vivent chaque jour, pour mieux désigner leurs interventions.
- Une désarticulation des stratégies ne peut qu'être inefficace, non seulement dans le but de mieux nourrir les habitants de la ville, mais aussi pour les stratégies de conservation du patrimoine, d'urbanisme, transportation, emploi, santé publique, entre d'autres