

Motocyclettes





Motocyclettes



Le chapitre 8 contient des renseignements sur l'obtention d'un permis de motocycliste et des renseignements sur la sécurité à motocyclette.

Toute personne qui vit en Nouvelle-Écosse et qui veut conduire une motocyclette sur le réseau routier de la province doit être titulaire d'un permis de motocycliste ou d'un permis de conduire ordinaire avec une mention autorisant la conduite d'une motocyclette. Il y a donc deux façons d'obtenir un permis de motocycliste : une pour les personnes déjà titulaires d'un permis de conduire et une autre pour les personnes qui ne possèdent pas de permis de conduire. Les deux façons sont expliquées dans la présente section.

On peut obtenir un permis de motocycliste soit auprès d'un examinateur à un point de service du Bureau des véhicules automobiles de la Nouvelle-Écosse ou à un centre Accès Nouvelle-Écosse, soit en suivant un cours de conduite approuvé pour motocyclistes.

Les visiteurs ou les nouveaux résidents qui possèdent déjà un permis valide de motocycliste ou un permis de conduire valide avec une mention autorisant la conduite d'une motocyclette, peuvent conduire en Nouvelle-Écosse pendant une période de 90 jours sans devoir obtenir un nouveau permis de motocycliste si le permis en question a été délivré par une autre province ou un territoire canadien ou dans un autre pays. Après cette période il leur faut obtenir un permis délivré par la Nouvelle-Écosse.

Personnes non titulaires d'un permis de conduire ordinaire

En Nouvelle-Écosse, quiconque veut obtenir un permis de motocycliste doit suivre le Programme de permis de conduire progressif (PCP), peu importe leur âge ou leur expérience de conduite. On peut se procurer un permis d'apprenti motocycliste auprès d'un examinateur à un point de service du Bureau des véhicules automobiles, à un centre Accès Nouvelle-Écosse, ou à un établissement qui offre un cours de conduite approuvé pour motocyclistes.

Première étape : Permis d'apprenti motocycliste (permis de classe LM)

Pour les motocyclistes, l'obtention d'un permis d'apprenti motocycliste constitue la première étape du Programme de permis de conduire progressif. Pour être admissible à cette première étape, vous devez répondre à trois exigences :

- 1 vous qualifier pour un permis de conduire de classe 7 (permis d'apprenti conducteur); tous les nouveaux conducteurs commencent à cette étape parce qu'elle comporte les tests initiaux que tous doivent passer : acuité visuelle, signalisation, code de la route et règles de sécurité;
- 2 passer avec succès un test de connaissances sur les règles de sécurité de la conduite à motocyclette;
- 3 passer avec succès un test d'habiletés pratiques (appelé parfois « test d'équilibre »), qui est une forme d'examen de conduite portant sur la vérification avant le démarrage, l'équilibre élémentaire à motocyclette, et les techniques d'arrêt et de freinage.

Tous les conducteurs, peu importe leur âge, doivent suivre le programme de permis de conduire progressif (PCP) de la province.

Il y a des frais d'examen de conduite pour le test d'habiletés pratiques. Vous devez prendre rendez-vous avant de vous présenter à ce test. Toutefois, si vous suivez un cours de conduite approuvé pour motocyclistes, le test est inclus dans le coût du cours.

Rappelez-vous que tant que vous n'avez pas votre permis d'apprenti motocycliste, vous n'êtes pas autorisé à rouler à motocyclette sur le réseau routier de la Nouvelle-Écosse.

Restrictions : Le titulaire d'un permis d'apprenti motocycliste est assujéti à trois restrictions :

- 1 taux d'alcoolémie de zéro,
- 2 aucun passager,
- 3 conduite de jour seulement : vous pouvez rouler uniquement durant la période qui va d'une demi-heure avant le lever du soleil à une demi-heure après le coucher du soleil.

Deuxième étape : Permis de nouveau motocycliste (permis de classe 6N)

Pour les motocyclistes, l'obtention du permis de nouveau motocycliste constitue la deuxième étape du Programme de permis de conduire progressif. Pour obtenir ce permis, vous devez faire deux choses :

- 1 vous qualifier pour un permis d'apprenti motocycliste en passant avec succès un test d'équilibre;
- 2 compléter une période probatoire de six mois avant de vous présenter à un examinateur du Bureau des véhicules automobiles pour l'examen de conduite avancée. Si vous suivez avec succès un cours de conduite approuvé pour motocyclistes, cette période probatoire est réduite à trois mois.

Restrictions : Deux restrictions s'appliquent aux conducteurs titulaires d'un nouveau permis de motocycliste :

- 1 taux d'alcoolémie de zéro,
- 2 couvre-feu de conduite : le titulaire d'un nouveau permis de motocycliste n'est pas autorisé à conduire entre minuit et 5 h à moins d'avoir une exemption écrite du Bureau des véhicules automobiles.
Il y a des frais attachés à la présentation d'une demande d'exemption.

Un permis de motocycliste de classe 6 ou 6N est aussi un permis valide pour la conduite d'un véhicule de promenade.

Troisième étape : Permis de motocycliste (permis de classe 6)

Pour les conducteurs qui ne désirent pas obtenir un permis de classe 5N, la troisième étape constitue la dernière du Programme de permis de conduire progressif. Pour obtenir un permis de motocycliste, il y a deux conditions :

- 1 être titulaire d'un permis de nouveau motocycliste valide de classe 6N depuis deux ans;
- 2 compléter avec succès un programme de perfectionnement approuvé pour motocyclistes. Vous devez aussi fournir au Bureau des véhicules automobiles la preuve de complétion avec succès dudit programme.

Conducteurs titulaires d'un permis de conduire ordinaire

Si vous êtes déjà titulaire d'un permis de conduire valide de la Nouvelle-Écosse (de classe 1, 2, 3, 4 ou 5), votre permis peut-être être modifié pour inclure la conduite d'une motocyclette par l'ajout d'une mention. Cela signifie que vous conservez les privilèges que vous donne votre permis de conduire ordinaire et obtenez les privilèges de la conduite d'une motocyclette.

Pour obtenir un permis d'apprenti motocycliste en sus de votre permis de conduire ordinaire, vous devez réussir les tests suivants :

- 1 un test de connaissances sur les règles de sécurité de la conduite à motocyclette;
- 2 un test d'habiletés pratiques et d'équilibre qui est une forme d'examen de conduite. Vous devez être à motocyclette pour faire ce test. Le test porte sur la vérification avant démarrage, l'équilibre à motocyclette et les techniques pour arrêter et freiner.

Une fois que vous avez fait ces deux tests, vous obtiendrez un permis d'apprenti motocycliste.

Attention : Chaque fois que vous conduisez une motocyclette, vous devez avoir votre permis d'apprenti motocycliste avec vous, en plus de votre permis de conduire ordinaire.

Restrictions : Il y a trois conditions attachées à votre permis d'apprenti conducteur de motocyclette :

- 1 taux d'alcoolémie de zéro,
- 2 aucun passager,
- 3 conduite durant les heures de clarté seulement.

Mentions de permis de motocycliste

Les mentions A et D sont liées aux permis de motocycliste :

- A Valide pour la conduite de toute motocyclette;
- D Valide pour les motocyclettes avec une cylindrée de 100 cc ou moins.

Pour obtenir une mention de conducteur de motocyclette, vous devez faire trois choses :

- 1 vous qualifier pour un permis d'apprenti motocycliste en passant un test sur le code de la route à motocyclette et un test d'équilibre;
- 2 compléter une période pratique de trois mois (voir la page précédente);
- 3 passer avec succès un test d'habiletés supérieures, qui est un autre examen de conduite.

Si vous avez complété un cours de conduite approuvé pour motocyclistes, la période pratique est de un mois seulement. L'instructeur principal estampillera votre permis (LM) Vous n'aurez pas à passer un examen avec un examinateur du ministère étant donné que les deux tests pratiques sont inclus dans le programme du cours de conduire.

Une fois que vous avez complété ces trois exigences, une mention pour la conduite d'une motocyclette est inscrite sur votre permis de conduire ordinaire. Elle prend la forme d'un A ou d'un D ajouté à votre classe de permis au Bureau des véhicules automobiles. Il n'y a pas de période d'attente supplémentaire et toutes les restrictions de conduite sont levées.

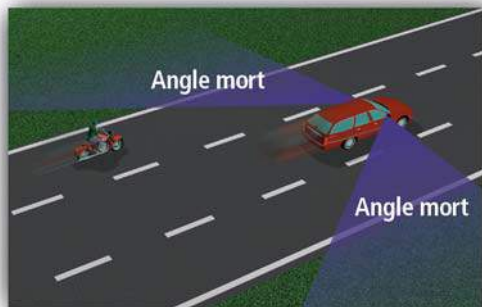
Renseignements sur la sécurité à motocyclette

Sécurité d'abord!

Il y a deux conditions essentielles pour rouler en sécurité à motocyclette : il faut être conscient de son environnement et conduire en douceur. Compte tenu des conséquences d'une collision, il est important qu'un motocycliste reconnaisse les dangers potentiels que présentent la route et la circulation et qu'il évalue le niveau de risque que pose tout danger. La meilleure façon d'éviter les problèmes est de les voir venir. Regardez devant vous, prévoyez les situations et prenez les mesures correctives appropriées. De plus, il est important de manier en douceur les commandes d'une motocyclette. La meilleure protection contre les dangers de la route est d'être conscient des risques.

Prenez un moment pour réfléchir à la façon dont vous réagiriez dans les situations suivantes :

- Des enfants jouent près de la rue et l'un d'eux court dans la rue devant votre motocyclette.
- Des véhicules approchent d'un côté ou de l'autre d'une intersection et un conducteur ne cède pas le passage.
- Vous entendez siffler un train au moment où vous approchez d'un passage à niveau.
- La route sur laquelle vous roulez devient une route en gravier.



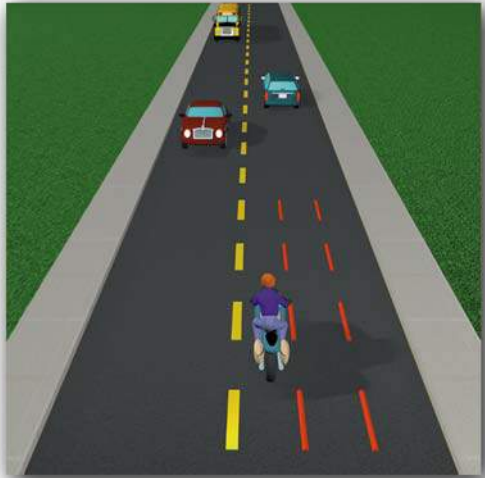
Angle mort

Il est également important d'apprendre à bien manier la motocyclette. Rappelez-vous qu'il faut du temps et de nombreuses heures d'entraînement pour devenir habile à conduire et à maîtriser une motocyclette. Vous voudrez peut-être vous exercer sur un terrain quelconque ou un terrain de stationnement privé. Vous devrez auparavant obtenir la permission du propriétaire du terrain.

Être visible est un aspect important de la conduite d'une motocyclette. Beaucoup trop d'accidents impliquant une motocyclette surviennent parce que les conducteurs automobiles ne voient pas le motocycliste. Sachez reconnaître les angles morts des autres conducteurs et évitez de rouler dans ces espaces.

Faites très attention! Même les véhicules équipés d'un rétroviseur de chaque côté ont des angles morts.

Chaque motocycliste a le droit d'occuper toute la largeur d'une voie de circulation et tout un espace de stationnement. C'est lui qui décide où il va rouler dans sa voie. La meilleure position est la position dite « de blocage » qui est légèrement à gauche du centre de la voie.



Position de blocage

8

Motocyclettes

Cette position décourage les autres conducteurs d'essayer de vous dépasser en se glissant à côté de vous dans la même voie. Quand vous conduisez sur une autoroute à deux voies ou plus, évitez la voie du milieu parce que vous n'y avez pas de position de blocage.

Toujours porter un casque de protection

Le port d'un casque de protection est la seule façon de vous protéger contre une blessure grave ou fatale à la tête. Votre passager et vous devez porter un casque de protection approuvé, bien ajusté et attaché solidement. Tous les casques de protection doivent satisfaire aux normes d'un des organismes suivants : l'Association canadienne de normalisation, la Snell Memorial Foundation, la United States of America Federal Motor Vehicle Safety Standard (norme 218), le (DOT) American National Standard Specifications for Protective Head-gear for Vehicular User (290.01) ou le British Standards Institute. Tous les casques de protection doivent porter le monogramme ou le symbole de l'organisme approprié.



Portez un casque de protection.

Choisissez un casque de couleur vive. Idéalement, le matériau à l'arrière et sur les côtés devrait être réfléchissant. Assurez-vous que le casque est de la bonne taille. Quand vous le mettez, il devrait être bien ajusté. Attachez la courroie solidement. Les casques qui couvrent tout le visage offrent habituellement la meilleure protection.

Toujours se protéger les yeux

Le pare-brise et le carénage ne peuvent pas se substituer à une bonne protection pour les yeux. Vous pourriez être momentanément aveuglé par la pluie, le vent, la poussière, les insectes ou des débris, et perdre le contrôle de votre motocyclette. De grosses lunettes protectrices ou des visières claires conçues pour s'ajuster à votre casque offrent la meilleure protection. Des lunettes ordinaires ou des lunettes de soleil offrent une certaine protection. Vous ne devriez pas porter des visières teintées quand il fait sombre ou la nuit. Quand aux visières bulles, elles peuvent déformer la vision.



Casque de protection

8

Motocyclettes

Toujours porter des vêtements de protection

Couvrez-vous de la tête aux pieds. Le cuir offre la meilleure protection contre les dangers naturels tels les insectes ou les débris, et il offre la meilleure protection contre les blessures

en cas de chute. Le nylon épais et le denim sont d'autres choix acceptables. Vos vêtements devraient être ajustés, sans rabats tombants ou lacets, et vous laisser assez d'aisance pour manier les commandes. Vos vêtements devraient être chauds et ventilés. Des couleurs vives et des articles réfléchissants posés dessus vous rendent plus visible. Vos bottes ou chaussures devraient être robustes et assez hautes pour protéger vos chevilles. Vous devriez porter des gants de cuir.



Habillement complet



Avant de démarrer votre motocyclette

Permis, immatriculation et assurance

Ayez toujours avec vous votre permis de conduire, le certificat d'immatriculation, le rapport d'inspection et la carte d'assurance responsabilité civile.

Pour une conduite sécuritaire, vous devez maintenir votre motocyclette en bon état de fonctionnement.

Vous devriez vérifier régulièrement l'état de votre motocyclette et faire faire les réparations qui s'imposent dès que vous remarquez un problème. Voici quelques éléments à vérifier :



Pneus et roues

Vérifiez la profondeur des sculptures, la condition du flanc, la pression d'air, la condition de la jante, la tension des rayons, les écrous des essieux et les goupilles fendues.

Entretien régulier
pour une conduite
sans danger

Freins

Vérifiez le réglage et l'usure des freins avant et arrière. Vérifiez le niveau du liquide des freins et la présence possible de fuites.

Pédale de débrayage, papillon des gaz et étrangleur

Assurez-vous que les commandes répondent bien et que le papillon des gaz se ferme d'un coup sec quand il est relâché.

Feux

Vérifiez le système d'éclairage régulièrement pour détecter les défauts de fonctionnement; gardez tous les feux propres. Vérifiez les quatre clignotants pour vous assurer qu'ils clignotent correctement. Si votre motocyclette n'est pas équipée d'un phare de jour automatique, roulez avec le phare avant allumé pour être bien visible durant la journée. La nuit, vérifiez les feux de route et de croisement. Vérifiez les commandes de frein et assurez-vous que le feu de freinage fonctionne correctement.

Rétroviseurs

Ajustez les rétroviseurs avant de démarrer. Remplacez immédiatement les rétroviseurs cassés ou endommagés.

Système électrique

Vérifiez l'état de la batterie. Assurez-vous que les connexions sont serrées et que les bornes sont propres. Vérifiez que le liquide de la batterie est au bon niveau.

Klaxon

Vérifiez son fonctionnement.

Chaîne ou courroie

Vérifiez la tension de la chaîne ou de la courroie. Consultez le manuel du propriétaire pour les ajustements et l'entretien.

Système de lubrification

Vérifiez et maintenez le niveau d'huile. Vérifiez s'il y a des fuites.

Suspension

Vérifiez le bon fonctionnement de la suspension et regardez s'il y a des fuites.

Principaux écrous et boulons

Vérifiez les écrous et les boulons au cas où les vibrations les auraient relâchés. Veillez à ce que tout soit fixé solidement, par exemple les clignotants et les repose-pieds.

Conseils de sécurité

Démarrage de la motocyclette

Pour ne rien oublier d'important, adoptez une routine pour le démarrage. Pensez CAPCE!

- C** Carburant : Est-ce que le réservoir contient assez d'essence pour le voyage?
Est-ce que le robinet d'essence est ouvert?
- A** Allumage : Est-ce que la clé de contact est tournée?
- P** Point mort : Est-ce que la transmission est au point mort? Quand vous êtes assis sur la selle, roulez votre motocyclette vers l'arrière ou l'avant pour vous assurer qu'elle est au point mort.
- C** Coupe-moteur : Assurez-vous que l'interrupteur est à la position « Run », sinon vous ne pourrez pas démarrer.
- E** Étrangleur/débrayage : Si le moteur est froid, vous devrez peut-être utiliser l'étrangleur. Prenez l'habitude de débrayer avant de démarrer.



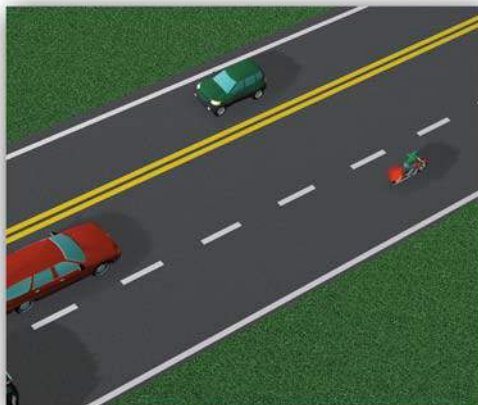
Freinage efficace

Votre motocyclette est équipée d'un frein à l'avant et à l'arrière. Le frein avant fournit 70 p. 100 de votre puissance

d'arrêt. Vous avez besoin des deux freins pour arrêter efficacement; alors prenez l'habitude d'utiliser les deux freins chaque fois que vous ralentissez ou arrêtez. Cela vous aidera à acquérir l'adresse nécessaire pour réagir instinctivement en situation d'urgence.



Utilisez tous les doigts.



Ne conduisez jamais avec le frein appliqué.

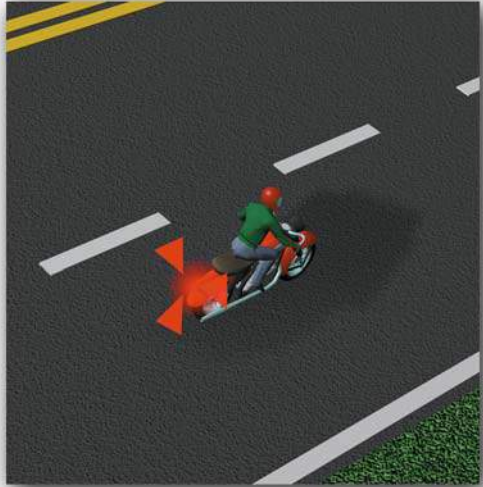
Voici quelques conseils pour freiner efficacement.

- Soyez toujours prêt à arrêter.
- Apprenez à rétrograder correctement. Rétrograder utilise la compression du moteur pour réduire la vitesse.
- Utilisez tous vos doigts pour appliquer le frein avant.
- Appliquez les deux freins en même temps.
- Freinez avant d'aborder un virage tant que vous ne connaissez pas le comportement en virage de votre motocyclette. Faites attention sur les surfaces mouillées et les routes en gravier, de même que sur les routes asphaltées recouvertes d'un peu de terre.
- Ne conduisez jamais avec le frein partiellement appliqué. Les feux de freinage s'allumeront. En plus d'user prématurément vos freins, cela pourrait induire en erreur les conducteurs relativement à vos intentions.

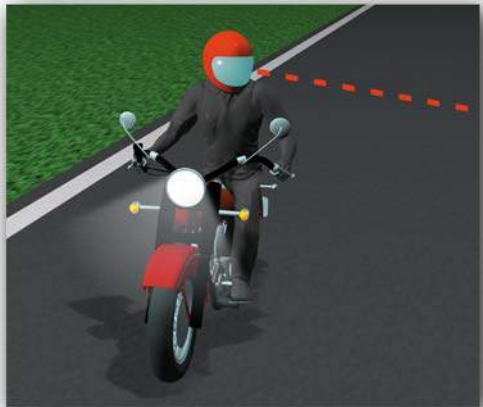
- Parce que vous pouvez arrêter plus rapidement que la plupart des autres conducteurs, surveillez constamment dans vos rétroviseurs si quelqu'un vous suit de trop près. Faites clignoter le feu de freinage pour alerter les conducteurs derrière vous. Laissez toujours une grande distance entre vous et le véhicule devant vous au cas où vous auriez besoin d'espace pour manœuvrer afin d'éviter une collision.

Vérifications par-dessus l'épaule

Quand vous planifiez d'avancer, d'arrêter ou de changer de direction dans la circulation, il est important de vérifier les angles morts. Tournez la tête et jetez un coup d'œil par-dessus l'épaule pour voir la circulation derrière vous dans l'autre voie. Sur une route à voies multiples, vérifiez la voie mitoyenne et les voies plus éloignées. Un autre conducteur pourrait être en train de se diriger vers le même espace que vous.



Faites clignoter votre feu de freinage



Tournez la tête

8

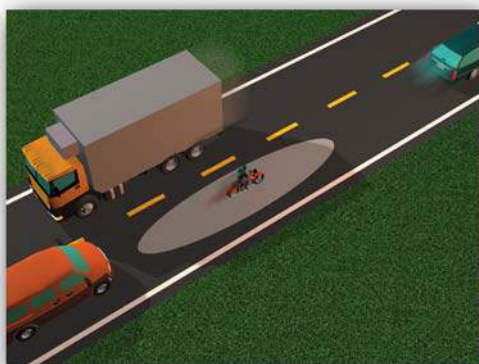
Motocyclettes

Zone de sécurité

Laissez toujours beaucoup d'espace entre vous et les véhicules autour de vous de façon à avoir le temps de réagir ainsi qu'un endroit où vous diriger. Avoir de l'espace vous permet de voir la circulation et les conditions de la route devant vous plus facilement, vous donne l'espace nécessaire pour arrêter sans danger et crée une zone tampon pour prévenir qu'un véhicule ne vienne vous frapper par derrière.

Quand les conditions sont idéales, vous devriez garder une distance d'au moins deux secondes entre vous et le véhicule que vous suivez. Voici comment utiliser la règle des deux

secondes. Quand le véhicule que vous suivez passe devant un objet comme un panneau routier, un poteau d'électricité ou une glissière de sécurité, commencez à compter « un mille et un, un mille et deux », et ainsi de suite. Si vous passez devant le même objet avant de compter « un mille et deux », vous suivez de trop près. Quand les conditions sont moins bonnes ou quand vous accélérez, allouez toujours plus de temps et d'espace entre vous et les autres véhicules. En d'autres mots, augmentez le nombre de secondes pour augmenter la distance.



Laissez beaucoup d'espace.



Règle des deux secondes

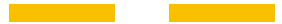
À 50 km/h, vous aurez parcouru de 15 à 20 mètres avant que vos freins n'agissent, et 30 mètres ou plus avant d'être arrivé à un arrêt complet. C'est la longueur d'un terrain de basket-ball!

À 100 km/h, vous aurez parcouru de 30 à 40 mètres avant que vos freins n'agissent et environ 90 mètres avant d'être arrivé à un arrêt complet. C'est à peu près la longueur d'un terrain de football!

Arrêts brusques

Quand vous devez arrêter rapidement, ne paniquez pas. Regardez dans la direction où vous voulez aller et dirigez-vous dans cette direction. Essayez de garder la motocyclette verticale et en ligne droite. Appliquez chaque frein le plus fermement et le plus en douceur possible sans bloquer aucune des roues. Si une roue se bloque, relâchez le frein légèrement et appliquez à nouveau la pression. Si vous êtes obligé de freiner quand la roue avant est tournée, faites-le graduellement. Servez-vous davantage du frein arrière.

Exercez-vous à freiner pour savoir combien de pression vous pouvez appliquer sur les freins sans bloquer les roues et déraper. Dans une situation d'urgence, débrayez, rétrogradez, appliquez le frein avant et appuyez à fond sur le frein arrière tout en même temps. Cela va vous aider à garder votre équilibre et vous permettre d'arrêter sur la plus courte distance possible. Rappelez-vous que si vous soulevez vos pieds des repose-pieds pour garder votre équilibre, seul le frein avant fonctionne.



8

Motocyclettes

Chaussée glissante

Toutes sortes de choses peuvent rendre la chaussée glissante :

- les surfaces peintes (lignes et flèches), en particulier quand la peinture est fraîche,
- une accumulation de graisse, d'huile ou de caoutchouc ou des dépôts sur la chaussée,
- des surfaces métalliques, comme les rails des voies ferrées et le tablier des ponts,
- des feuilles mortes,
- le sable et le gravier qui s'accumulent près du bord de la route,
- des surfaces en bois mouillées.

Attention : Quand il commence à pleuvoir ou après une bruine légère, la chaussée sera probablement glissante pendant quelques minutes.

Meilleures pratiques de conduite sur une chaussée glissante :

- Évitez de conduire. Rangez-vous sur le côté de la route.
- Ralentissez et appliquez les deux freins.
- Évitez les manœuvres brusques.
- Conduisez en douceur.



Visibilité réduite

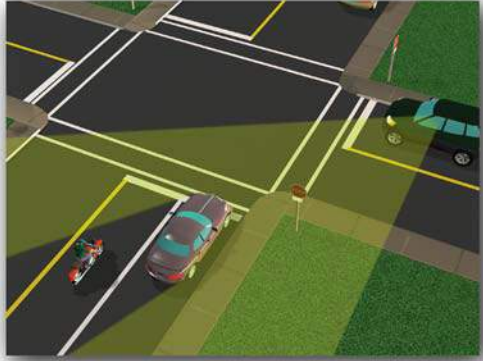
Quelques facteurs de sécurité additionnels

Intersections

La plupart des collisions entre les véhicules et les motocyclettes surviennent aux intersections. Les conducteurs ont souvent de la difficulté à voir une motocyclette surtout quand le motocycliste fait un virage à gauche.

Les bons motocyclistes prennent soin de rouler dans la bonne position de blocage pour augmenter leur visibilité. La bonne position de blocage aux intersections aide à prévenir qu'un conducteur se glisse à côté de vous et occupe votre espace. Non seulement la présence très rapprochée d'un véhicule à côté de vous restreint votre visibilité, mais elle vous empêche aussi d'être vu par d'autres conducteurs.

À une intersection où une voie est affectée aux virages à droite, il est plus difficile de maintenir une position de blocage. Dans ce cas-là, la position de blocage est plus près du centre de la voie. Quand vous approchez de l'intersection, jetez un coup d'œil par-dessus l'épaule, dirigez-vous vers le centre de la voie et arrêtez le cas échéant. Tournez à droite, puis, après avoir regardé par-dessus l'épaule, reprenez la bonne position de blocage.



Lignes de visibilité

Passagers

Si vous détenez un permis d'apprenti motocycliste, vous ne pouvez en aucun temps transporter un passager. Une fois que vous détenez un permis de motocycliste et que vous commencez à transporter un passager, rappelez-vous que le poids additionnel sur la motocyclette va changer la façon dont celle-ci répond à vos commandes : l'équilibre et la façon dont elle tourne, accélère et ralentit vont être différents. Vous êtes responsable de la sécurité de votre passager.

Voici quelques conseils pour la conduite avec un passager.

- Pour pouvoir transporter un passager, votre motocyclette doit être équipée d'une selle arrière ou double et de repose-pieds pour le passager.
- Ne tenez pas comme acquis que le passager sait ce qu'il doit faire. Dites à votre passager de s'asseoir le plus en avant possible sur la selle sans vous gêner et de vous tenir fermement par la taille ou les hanches.
- Assurez-vous que votre passager comprend qu'il doit garder les pieds sur les repose-pieds en tout temps, même quand la motocyclette est arrêtée.



Penchez-vous dans les courbes.

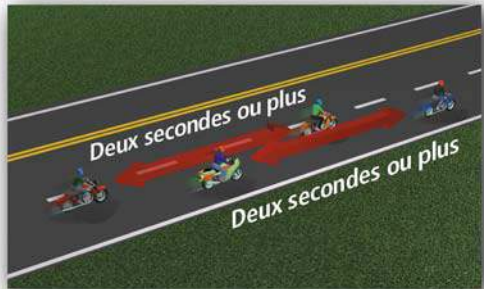
Quand vous conduisez, n'oubliez pas d'avertir votre passager de vos intentions pour qu'il ne soit pas pris par surprise. Si votre passager n'a jamais roulé à motocyclette, familiarisez-le en allant à un endroit où il n'y a pas beaucoup de circulation.

Expliquez à votre passager qu'il faut qu'il se penche comme vous dans les courbes et aux coins des rues. S'il se penche de l'autre côté ou tente de garder le corps droit, il déstabilisera la motocyclette. Demandez à votre passager de regarder par-dessus son épaule dans la direction du virage. Roulez moins vite qu'à l'habitude surtout aux coins des rues, dans les courbes ou sur les chaussées cahoteuses. Commencez à ralentir plus tôt qu'à l'habitude quand vous approchez d'un arrêt. Allouez plus d'espace entre votre motocyclette et le véhicule que vous suivez.

Déplacement en groupe

Le déplacement en groupe est acceptable, mais il ne vous donne pas de droits spéciaux sur la route. Suivez les directives suivantes pour faire du déplacement en groupe une expérience sécuritaire :

- Choisissez un chef chevronné et placez les conducteurs ayant le moins d'expérience derrière lui.
- Limitez la taille du groupe à quatre ou à cinq motocyclettes. Si vous êtes plus nombreux, séparez-vous en plusieurs petits groupes.
- Ne roulez jamais côte à côte. Rouler côte à côte dans la même voie est très dangereux et pourrait limiter votre capacité à manœuvrer dans une situation d'urgence.
- Utilisez la règle des deux secondes. Gardez une distance sécuritaire entre les motocyclettes.



Déplacement en groupe

Préparez-vous à l'avance. Assurez-vous que tout le monde connaît le trajet. Laissez la dernière motocyclette dicter la vitesse. Personne ne devrait avoir à accélérer pour suivre le groupe. Utilisez vos rétroviseurs pour garder un œil sur la motocyclette derrière vous.

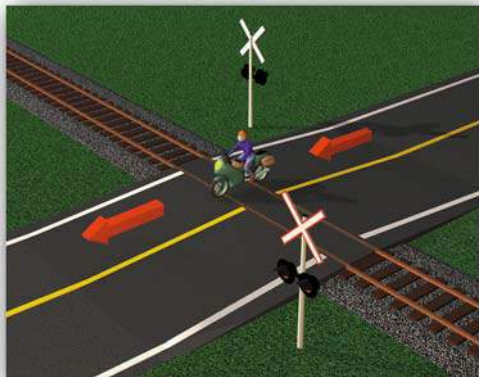
8

Motocyclettes

Voies ferrées

Il n'est pas nécessaire de changer de direction quand vous traversez des rails qui sont à un angle de 90 degrés ou moins de la route sur laquelle vous circulez. Si les rails sont davantage parallèles à la direction dans laquelle vous roulez, alors changez de direction pour aborder les rails à un angle plus prononcé. N'essayez pas de vous faufiler pour traverser

un passage à niveau. Évitez de freiner en appliquant les freins trop brusquement ou de donner un coup de guidon.



Traverser des rails



Correction des dérapiages

Dérapiages

La plupart des dérapiages à motocyclette sont causés par un freinage trop brusque. Ce type de freinage affecte habituellement la roue arrière, ce qui provoque le dérapiage.

Correction d'un dérapiage :

À l'aide de la roue arrière :

Tournez légèrement dans la direction du dérapiage en enlevant le pied du frein pour que la roue puisse tourner. Il est préférable que la motocyclette soit le plus possible en position verticale quand vous lâchez le frein.

À l'aide de la roue avant :

Relâchez le frein avant immédiatement et en douceur.

Si le dérapiage de la roue arrière est causé par une suraccélération, corrigez le dérapiage en fermant graduellement le papillon des gaz. Si vous le fermez soudainement, cela empirera la situation.

Tremblement et oscillation

Un problème d'instabilité se traduit par un tremblement ou une oscillation de la motocyclette. Les causes sont habituellement un déséquilibre aérodynamique, un problème mécanique ou une charge mal répartie sur la motocyclette. Le tremblement consiste en secousses rapides de la roue avant d'un côté à l'autre. L'oscillation est un mouvement plus lent à l'arrière de la motocyclette et survient habituellement avec une légère inclinaison d'un côté à l'autre, souvent quand on roule vite.

N'appliquez pas les feins, ce qui pourrait empirer le tremblement, et n'accélérez jamais. N'essayez pas de combattre le tremblement. Agrippez le guidon fermement sans bloquer les bras. Fermez le papillon des gaz, ce qui va vous aider à réduire l'instabilité. Rangez-vous quand vous le pouvez et arrêtez-vous.

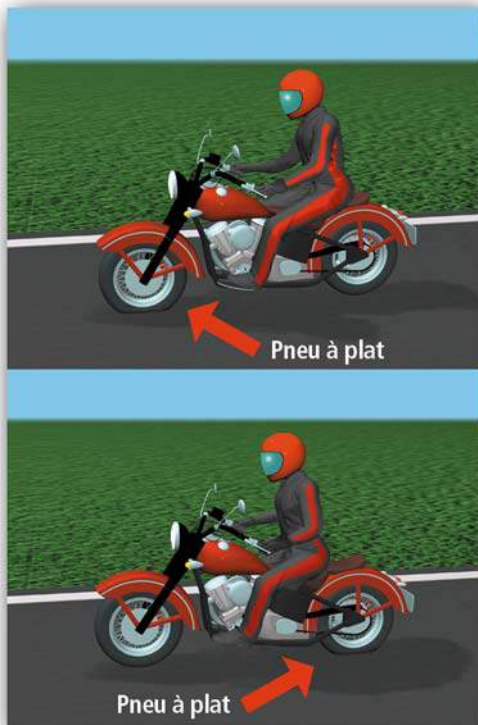
Vérifiez la présence d'un de ces problèmes : la pression d'air et les sculptures de chaque pneu sont inégales; les roues sont déformées ou mal alignées; les rayons sont mal tendus; le pare-brise et le carénage sont mal montés; la charge est mal répartie. Faites faire une vérification complète de votre motocyclette par un mécanicien.

Éclatement d'un pneu

Si un pneu éclate, vous devrez réagir rapidement pour garder votre équilibre. L'éclatement du pneu avant est dangereux parce que la roue avant agit sur la direction. Un pneu qui éclate ne fait pas toujours de bruit. Vous devriez pouvoir vous rendre compte qu'un pneu a éclaté parce que la motocyclette ne réagira pas comme d'habitude. Si c'est le pneu avant qui éclate, vous éprouverez de la difficulté à diriger la motocyclette. Si c'est le pneu arrière qui éclate, la partie arrière de la motocyclette aura tendance à glisser d'un côté à l'autre.

Quoi faire en cas d'éclatement d'un pneu :

- Tenez le guidon fermement et essayez de vous diriger tout droit.
- Ne freinez pas. Relâchez graduellement le papillon des gaz et laissez la motocyclette rouler sur son élan.
- Si c'est le pneu avant qui éclate, transférez votre poids le plus loin possible à l'arrière. Si c'est le pneu arrière, ne changez pas de position.
- Attendez que la motocyclette roule très lentement pour vous diriger vers le côté de la route. Laissez la motocyclette rouler jusqu'à ce qu'elle s'arrête.
- Si vous devez freiner, choisissez le frein qui contrôle le pneu intact.



Réagir à l'éclatement d'un pneu

Papillon des gaz coincé

Si le papillon des gaz est coincé, voici ce qu'il faut faire :

- Serrez immédiatement le levier de l'étrangleur.
- Inversez plusieurs fois le papillon des gaz.
- Si le papillon des gaz reste coincé, il vaut mieux couper le moteur avec le coupe-circuit d'urgence ou la clé de contact.
- Dirigez-vous sur le côté de la route et arrêtez.

Contournement des obstacles

Tenter d'arrêter rapidement pourrait ne pas suffire à vous empêcher de frapper quelque chose qui se trouve dans votre chemin. Si un objet quelconque ou un nid-de-poule surgit soudainement devant vous, la seule façon d'éviter une collision pourrait être d'effectuer rapidement une manœuvre d'évitement. Pour effectuer un crochet, il faut incliner la motocyclette dans la direction voulue. Pour y arriver, il faut faire une manœuvre de contre-direction, c'est-à-dire pousser une des poignées dans un sens pour que la motocyclette aille dans la direction opposée. Par exemple, si vous voulez tourner à droite, poussez sur la poignée droite. La roue avant va alors se déplacer légèrement vers la gauche, ce qui aura pour effet d'incliner la motocyclette à droite. Quand la motocyclette commence à s'incliner, tournez le guidon dans la même direction pour éviter une chute. Rappelez-vous de faire toute la manœuvre en douceur.



Roulement par-dessus des objets

Il arrive parfois qu'on voie un objet dans notre chemin trop tard pour pouvoir l'éviter. Dans ce cas-là, suivez les règles de base suivantes :

- Tenez le guidon fermement.
- Roulez tout droit.
- Soulevez-vous un peu sur les repose-pieds.
- Transférez votre poids vers l'arrière.
- Accélérez légèrement quand la roue avant atteint l'objet.
- Ralentissez et transférez votre poids vers l'avant pendant que vous roulez sur l'objet.
- Assoyez-vous normalement et reprenez votre vitesse normale.

Conseils

Voici quelques conseils généraux pour la conduite et le contrôle d'une motocyclette :

- Circulez sur les autoroutes uniquement si vous pouvez rouler à la même vitesse que les autres conducteurs.
- Ne prêtez jamais votre motocyclette à un conducteur sans expérience de conduite ou à quelqu'un qui n'est pas titulaire d'un permis de motocycliste.
- Si votre motocyclette n'a pas de feux de jour automatiques, allumez vos phares en tout temps.
- Quand vous vous présentez à votre examen de conduite, assurez-vous que votre motocyclette est de la bonne taille : si elle est trop grosse, vous pourriez avoir de la difficulté à contrôler votre motocyclette et à réussir votre examen.