



**COURS DE  
TRAVAUX PRATIQUES**

**SERIE N° 04**

**PLAN DE LA LEÇON N°4:**

- I- COUPE GENERALITES**
- II- L'EBAUCHE D'UNE CHEVELURE**
- III- L'EFFILAGE**
- IV- LE DEGRADE**
- V- LES POINTES ET LES EPIS**
- VI- ETUDE DES FRANGES**

# I- COUPE GÉNÉRALITÉS

## **Introduction:**

La coupe ne consiste pas seulement à raccourcir la chevelure, elle constitue la base de la coiffure en lui donnant sa forme, son volume, sa légèreté.

La coiffeuse, combinera les différentes techniques : effilage, coupe au carré, dégradé etc. En ayant toujours à l'esprit la coiffure finale recherchée.

La coupe se pratique avec différents outils :

- Des différents ciseaux (**Fig1**) sur cheveux secs et humides.
- La tondeuse (**Fig2**) sur cheveux secs.
- Au rasoir (**Fig3**) sur cheveux humides.

### **1- Méthode d'exécution : Coupe des longueurs**

Après avoir pratiqué les séparations adéquates, prendre chaque mèche entre l'index et le majeur et couper.

- Soit à l'intérieur de la main (**Fig4**)
- Soit à l'extérieur de la main (**Fig5**)
- Soit à l'intérieur de la main retourné (**Fig6**).

On peut aussi opérer :

- En maintenant la mèche avec le plat de la main (**Fig7**).
- En tenant chaque mèche entre le pouce et l'index (**Fig. 8**)

### **Exemple : Coupe carré (Fig.9)**

La coupe au carré est une coupe gardant toute l'épaisseur de la chevelure dont toutes les pointes arrivent à la même hauteur.

1) **Précautions:**

- Prendre des mèches les plus fines possible pour un meilleur travail.
- Toujours se référer à la longueur de la mèche précédente déjà coupée pour en couper une nouvelle.
- A l'aide d'une balayette et du talc, enlever les petits cheveux restés collés à la nuque.

2) **Temps : 5 heures**

3) **Matière d'oeuvre** : Talc, Coton, Shampooing, eau chaude.

4) **Outillage et matériel**: Modèle vivant, peignoir, serviette, peignes, Colletterte, ciseaux, rasoir, balayette, pinces.

5) **Sécurité** : Ne jamais laisser un rasoir ouvert.

### Ciseaux droits

Utiliser pour les travaux de coupe et d'effilage.



### Ciseaux courbes

Utiliser pour la taille de la barbe et le tour d'oreilles



### Ciseaux à dents et sculpteurs

Effilage dans la masse.



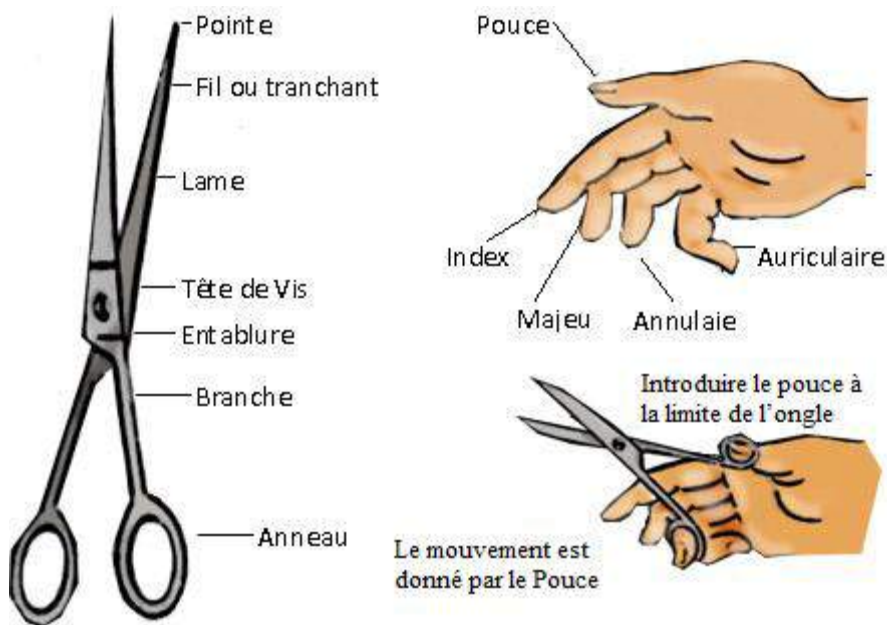
### Ciseaux à dents fines à micro-denture

Taille de franges



- Les coiffeuses utilisent des ciseaux spécialement conçus et fabriqués pour la profession.
- La qualité d'une paire de ciseaux dépend de l'acier dans lequel, elle est fabriquée
- Les ciseaux utilisés par les professionnels sont fait d'acier provenant le pus souvent de France, d'Allemagne, suède, d'angleterre

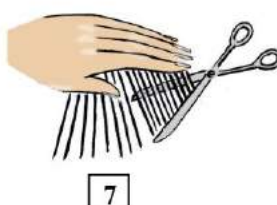
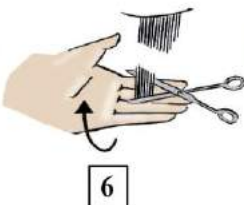
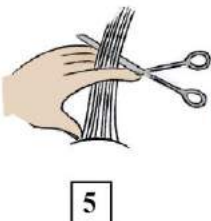
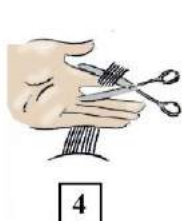
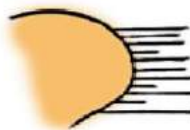
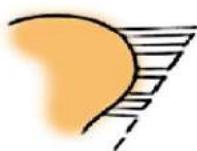
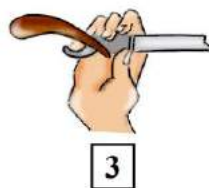
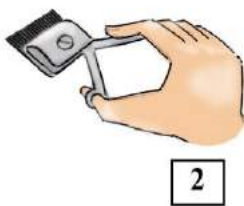
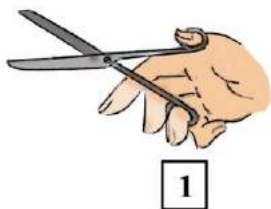
### LES CISEAUX ET LA MAIN



### Entretien et Hygiène :

- Huiler la vis de temps en temps.
- Les ciseaux doivent être parfaitement affûtés pour assurer une coupe nette du poil et éviter ainsi de tirer sur les cheveux des clientes.
- l'affûtage est une opération délicate que l'on confie à un spécialiste
- Il est obligatoire d'aseptiser les ciseaux avant leur utilisation sur chaque cliente.

**Coupe  
EXECUTION**



**Fig.9**

**Points d'implantation**



**Fig.10**



Boite à coton



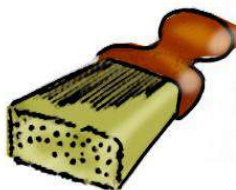
Balayette



Boite à Talc



Balayette Plate



Balayette Large

### NETTOYAGE DE LA NUQUE

Elimination des cheveux coupés  
sur la nuque de la cliente



**L'utilisation du coton, de la balayette et du Talc  
est recommandée pour enlever les petits cheveux**

## II- L'EBAUCHE D'UNE CHEVELURE

L'ébauche se fait sur cheveux secs.

### 1- Méthode d'exécution:

- a- Dénatter la chevelure (**Fig1**) ;
- b- Démêler la chevelure ;
- c- S'inquiéter de la longueur désirée ;
- d- Couper à sec aux ciseaux, presque sur les épaules (**Fig2-3**) et régulièrement ainsi tout autour de la tête ;
- e- Brosser la chevelure ;
- f- Laver la chevelure (Faites un shampoing) ;
- g- Passer à l'exécution de la coupe.

2- Temps : 1 heure

3- Matière d'œuvre : eau chaude, shampoing

4- Outillage - matériel : Modèle vivant, peignoir, serviette, ciseaux, pinces, peigne, brosse, balayette.

5- Hygiène - sécurité

- Ne jamais ébaucher une chevelure humide
- Dénatter toujours une chevelure avant l'ébauche.



### III- L'EFFILAGE

#### Introduction:

Dans tous les cas, les séparations adéquates doivent être pratiquées avant d'entamer le travail d'effilage (Fig1).

Il faut toujours pratiquer un effilage léger pouvant être repris si nécessaire une seconde fois sur la même mèche.

Grâce à l'effilage, la masse de la chevelure est soutenue et les pointes tombent plus naturellement.

#### Il se pratique:

- Aux ciseaux droits (Fig.a) - Aux ciseaux sculpteur humides - Aux ciseaux à effiler (Fig.b)	→ Sur cheveux secs ou humides
--	-------------------------------

- Au rasoir (Fig c)	→ Sur cheveux humides uniquement.
---------------------	-----------------------------------

#### 1- Méthode d'exécution:

#### 2- Effilage aux ciseaux droits: (Fig1)

- a- Prendre entre le pouce et l'index une mèche fine.
- b- La serrer légèrement entre les deux lames des ciseaux à demi ouverts.
- c- En fermant progressivement les ciseaux, effectuer un mouvement de va-et-vient le long de la mèche selon la zone de la mèche sur laquelle on opère, on peut effiler :

- 1 - Les pointes ;
- 2 - Les longueurs ;
- 3 - Les racines.

### 3- **Effilage par repoussage:** (Fig2)

- 1- Prendre entre le pouce et l'index une mèche de cheveu.
- 2- A l'aide du peigne, repousser des cheveux vers la racine comme pour un crêpage.
- 3- Effiler les cheveux de la mèche restante sur la longueur désirée.
- 4- A l'aide du peigne, replacer les cheveux crêpés.

### 4- **Effilage dans la masse de la chevelure:**

Pour chevelure très épaisse (Fig3).

- 1- Prendre une mèche entre le pouce et l'index.
- 2- Effiler dans la masse des cheveux près des racines.

### 5- **Effilage aux ciseaux sculpteurs :** (Fig4)

- 1- Prendre la pointe de la mèche entre le pouce et l'index.
- 2- Couper près des pointes (1) (Fig4), Puis près des racines (2) ou sur les longueurs, selon l'effet recherché.

### 6- **Effilage au rasoir :** (Fig5)

1. Il peut se faire sur la mèche ou sous la mèche mais toujours sur cheveux mouillés.

- a. **Sur la mèche** : Pour alléger l'ensemble de la chevelure.
- b. **Sous la mèche** : Pour permettre le recouvrement de la chevelure.

**2-Temps : 2 heures**

**3-Matière d'œuvre : Eau chaude – Shampoing.**

**4-Matériel outillage : Modèle vivant. Peignoir, serviette, ciseaux, pinces, rasoir, peigne, balayette.**

**5-Sécurité - hygiène**

- Stériliser les ciseaux.
- Aiguiser les rasoirs.

# EFFILAGE EXECUTION

Fig.A



Fig.B

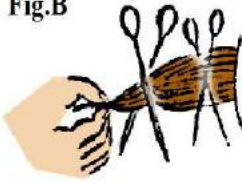


Fig.C

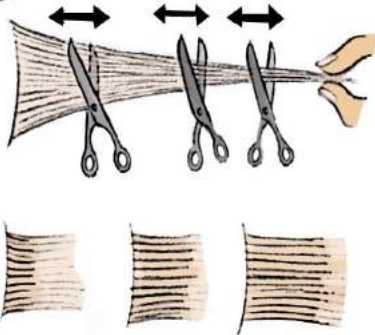
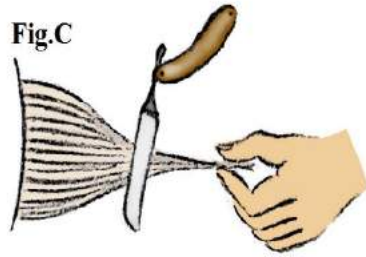


Fig.1 : Effilage aux ciseaux droits

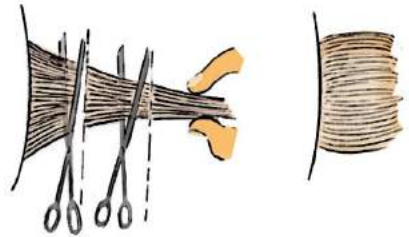


Fig.4 : Effilage aux ciseaux sculpteurs

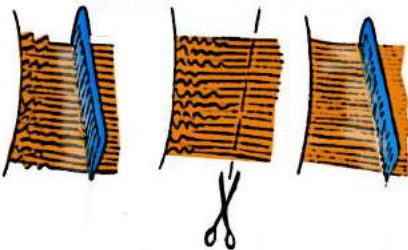


Fig.2 : Effilage par repoussage

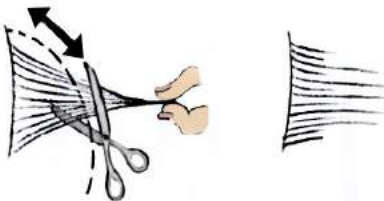


Fig.3 : Effilage dans la masse

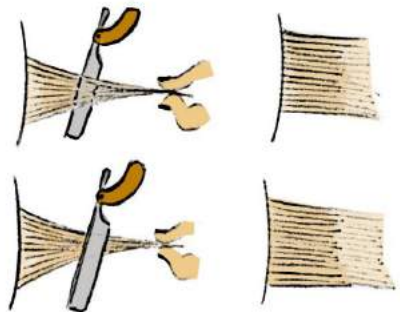


Fig.5 : Effilage au rasoir

# EFFILAGE AUX CISEAUX

## EXECUTION



**Fig.1**

Bien observer la position des ciseaux qui attaque la mèche de biais, car effiler ne veut pas dire couper.

**Fig.2**

Tout le secret de l'effilage aux ciseaux réside dans la souplesse du poignet de l'exécutant.

## IV- LE DEGRADE

### Introduction:

Le dégradé est un procédé grâce auquel on taille les cheveux à différentes longueurs : Longues - Moyennes – Courtes.

Il a pour but de façonner une masse de cheveux de façon nette.

### Il se pratique :

- Aux ciseaux sur cheveux mouillés ou secs ;
- Aux rasoirs sur cheveux mouillés ;
- A la tendeuse : pour le bas de la nuque simplement.

Il existe trois (3) sortes de dégradés :

- Intérieur ;
- Extérieur ;
- Neutre (**Fig1-2 planche C**).

### 1-Methode d'exécution:

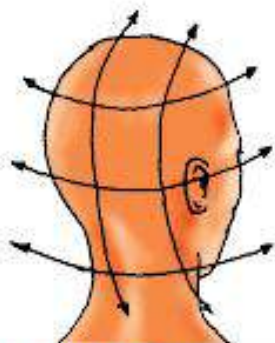
- 1) Démêler la chevelure ;
- 2) S'inquiéter de la longueur désirée ;
- 3) Ebaucher la chevelure dans le cas d'une longue ou très longue chevelure (**Fig.2 - planche B**) ;
- 4) Brosser les cheveux ;
- 5) Laver les cheveux selon nécessité (Procéder à 2 ou 3 Shampoing) ;
- 6) Coiffer et mettre en ordre la chevelure ;
- 7) Faire des séparations adéquates à la coupe ;

- 8) Couper chaque partie séparément en commençant par la nuque ;
- 9) Prendre de fines mèches perpendiculaires au cuir chevelu et couper selon la longueur désirée (**Fig3-4**) planche A ;
- 10) Pour les autres mèches - prendre toujours un peu de la mèche déjà coupée qui servira de mèche témoin ;
- 11) Procéder de la sorte jusqu'à épuisement de la chevelure.

### **SECURITE:**

Réaliser toujours des angles droits (**90°**) avec les mèches à couper avant de les couper pour le dégradé (**Fig3-4**) planche A.

Planche A



Ligne pour la coupe Fig.1



Fig.2



Angle droit 90° Fig.3

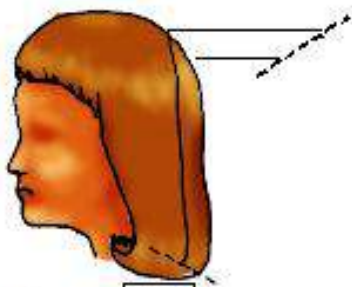
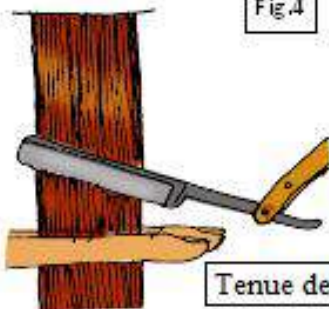


Fig.4



Tenue de la mèche Fig.5



Planche B

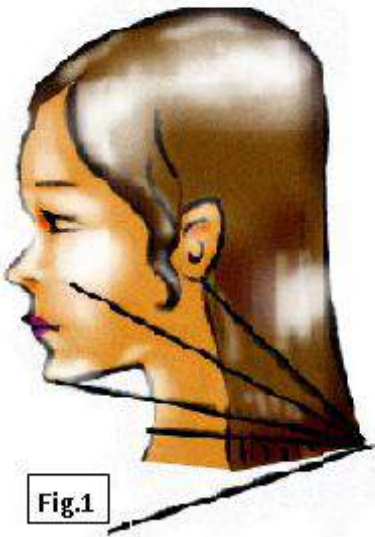
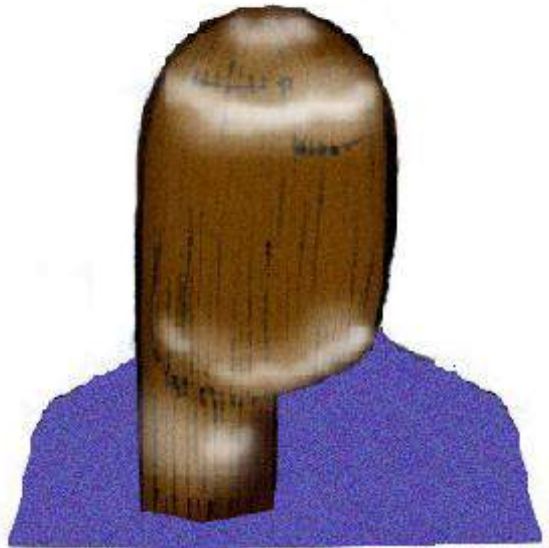


Fig.1



Ebauche Fig.2

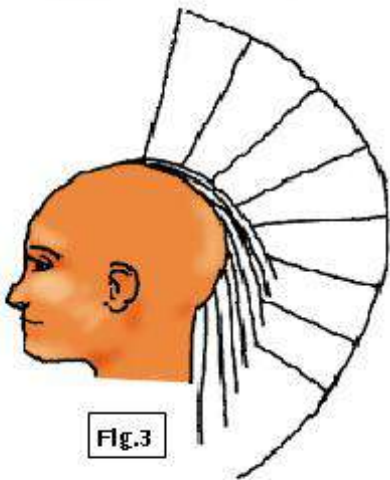


Fig.3

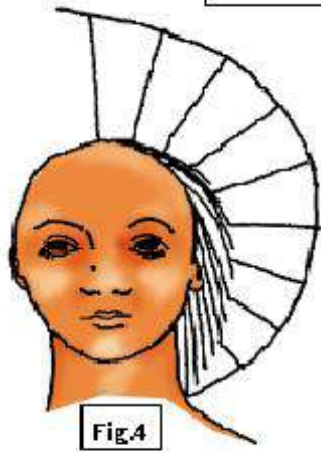
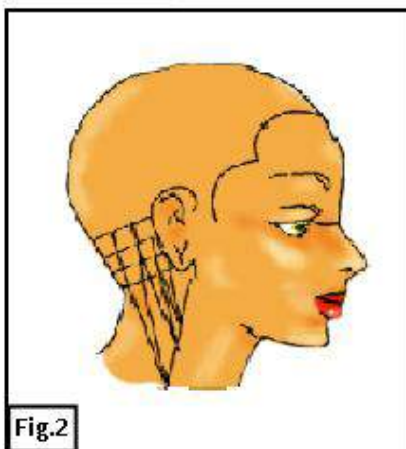
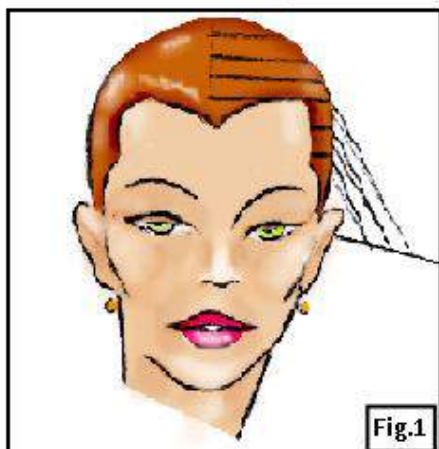


Fig.4

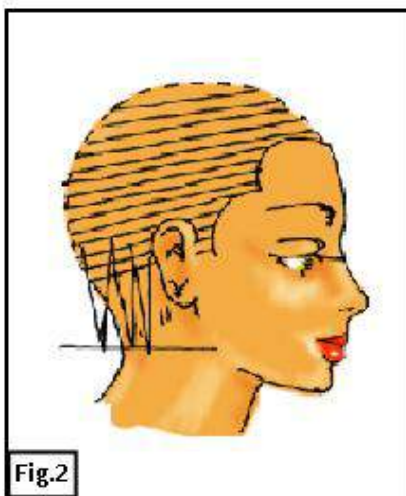
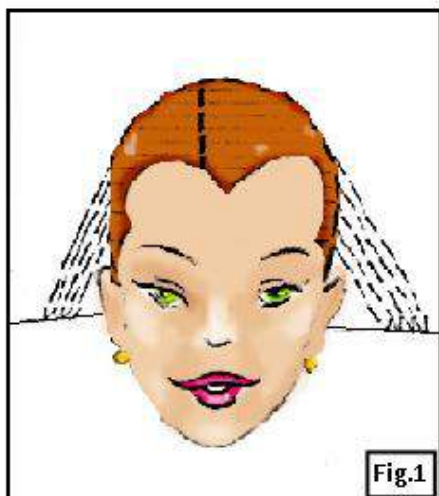
DEGRADE EXTERNE

Planche C

DEGRADE INTERIEUR



DEGRADE NEUTRE



## V- LES POINTES ET LES ÉPIS

### 1- Les pointes : (Fig10 - planche de la coupe)

Chaque personne a une implantation de cheveux différente, chaque implantation forme dans ses limites, plusieurs pointes avancées en bordure du visage et à la nuque, qui nous serviront de points de repères et de points d'appui pour l'exécution des coiffures classiques.

- La pointe frontale → (au milieu du front)
- Deux pointes temporales → (au dessus de l'oeil)
- Deux pointes d'oreille → (devant chaque oreille)

Pour la nuque, on distingue 1, 2 ou 3 pointes selon les personnes.

### 2- Les épis:

Dans une chevelure, on rencontre des mèches qui poussent en tourbillon ou dans un sens différent de celui de la masse des cheveux.

Ce sont les épis que l'on trouve le plus souvent

- Au sommet (Vertex)
- En bordure du visage
- A la nuque.

### 3- Direction de la chevelure:

L'épi du vertex détermine un enroulement général de la chevelure se faisant le plus souvent vers la droite.

## VI- ETUDE DES FRANGES

Il existe cinq variétés de franges. (Hommes et Femmes)

- Droite ;
- Concave ;
- Convexe ;
- Séparée de côté (**Fig1-2**) **planche B** ;
- Séparée du milieu (**Fig4**) **planche B**.

### 1-La frange droite ou carré: (**Fig1** **planche A**)

#### 1) Méthode d'exécution:

- Délimiter l'épaisseur de la frange.

Elle sera : **Grande = Epaisse**  
**Petite = Fine**

Pour délimiter une frange :

- Tracer des deux côtés des creux temporales une raie oblique (**Fig2**) **planche A**.

Le point de rencontre de ces deux raies se situe au milieu de La tête, en formant "un triangle" plus ou moins grand suivant l'épaisseur choisi.

- Faire les séparations horizontales :

**1** - La grande frange aura : **5 à 6 séparations**

**2** - La petite frange aura : **2 à 3 séparations**

(**Fig2** - **planche A**)

- Couper la première séparation "**carré**" (mèche de base), mèche témoin, servira de guide (**Fig3**) **planche A**.
- Même travail pour les autres séparations.

## **2- La frange de cote ou mèche de cote:**

### **1- Méthode d'exécution:**

- Toujours sur cheveux mouillés.
- Peigner dans le sens désiré.
- Chercher le point de séparation (Départ de la raie).
- Tracer la zone de coupe qui sera carré (Milieu œil,...pointe de tempe) (**Fig2 - planche B**).
- Diviser ensuite suivant l'épaisseur en **1, 2, 3 (Fig1-2)** La mèche ainsi obtenue devra être tendue face à la raie de façon à donner à cette mèche des longueurs croissantes de la raie vers le côté opposé.
- Elle se fondra ainsi parfaitement aux longueurs du sommet et des côtés.
- Couper en suivant la mèche de base (Mèche témoin) (**1 ère mèche**)
- Travailler par mèches fines
- Les mèches se superposent les unes aux autres (**Fig3 - planche B**)

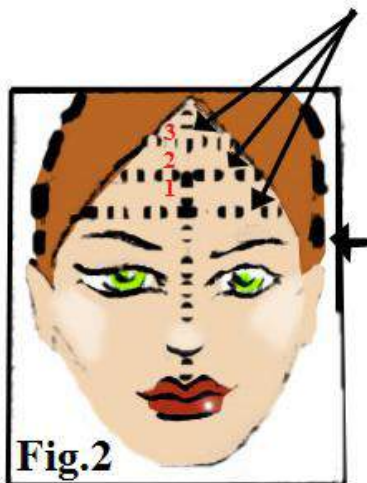
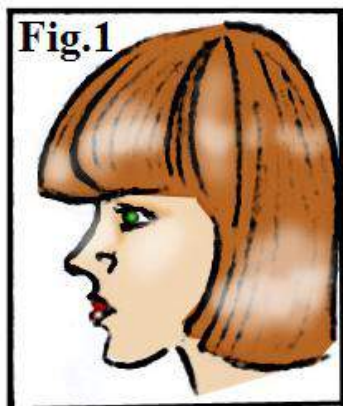
### **2-La mèche balayée:**

Même technique : procéder comme pour la mèche de côté puis ajouter un dégradé dans l'épaisseur pour que le balayage se face (**voir schéma sur planche B**).

# Plache A

## FRANGE DROITE OU CARRE

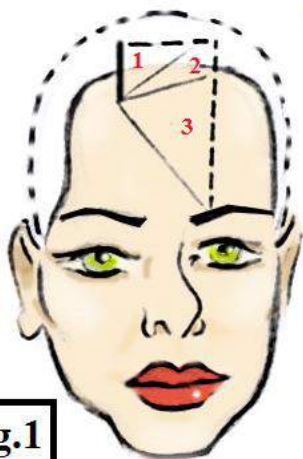
### Execution



# Planche B

## MECHE DE COTE

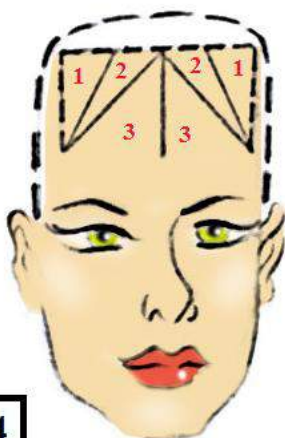
### Execution



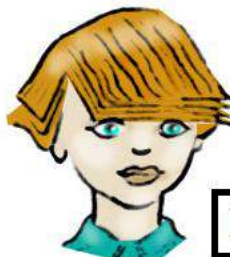
**Fig.1**



**Fig.2**



**Fig.4**



**Fig.3**