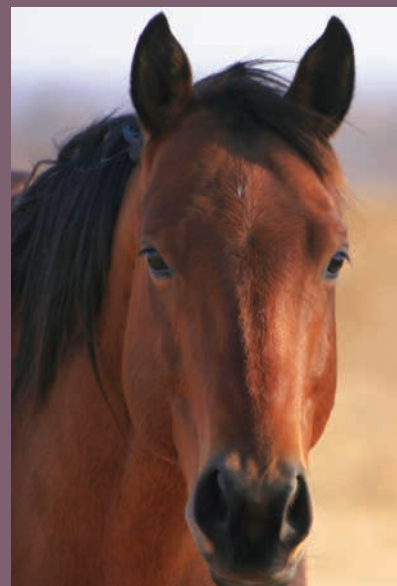
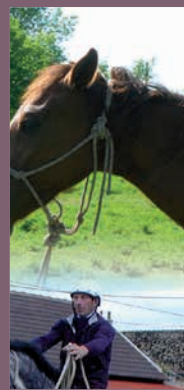


Travailler en sécurité avec des chevaux



Fiche
1

Cette année encore, trois professionnels sur quatre seront accidentés dans leur travail par un cheval, et un accident du travail sur deux arrivera à un professionnel intégré depuis moins d'un an dans une entreprise.

La filière professionnelle hippique, avec 12% d'accidents du travail graves est l'un des secteurs agricoles les plus accidentogènes.

► Pour développer les connaissances et limiter ainsi les risques, le service Santé Sécurité au Travail de la MSA d'Ile-de-France s'est associé à différents professionnels (vétérinaire, éducateur équin, moniteur de centre

équestre, entraîneur de chevaux de course...) pour bâtir différentes fiches techniques illustrées sur le thème «travailler en sécurité avec des chevaux». La MSA de l'Ile-de-France tient à les remercier de leur investissement.

Depuis 5 ans, le nombre d'accidents des professionnels dus aux chevaux ne diminue pas

L'OBJECTIF DE CET OUTIL EST DE PRÉSERVER LA SANTÉ, LA SÉCURITÉ DES HOMMES ET DES CHEVAUX DANS LE TRAVAIL ET D'APPORTER DES CONSEILS DE PRÉVENTION ISSUS D'EXPÉRIENCES ET DE TRAVAUX DE RECHERCHE D'HOMMES ET DE FEMMES DE CHEVAL.

PRÉSENTATION

CETTE FICHE EST UNE INTRODUCTION AU THÈME DU TRAVAIL EN SÉCURITÉ AVEC LES CHEVAUX

Travailler avec des chevaux exige d'être dans un certain état d'esprit : l'animal, bien que générateur de ressources pour les professionnels, est un **être vivant différent de l'homme**, doté d'émotions et de caractéristiques propres.

Ainsi, pour pouvoir travailler dans les meilleures conditions de sécurité, de satisfactions personnelles et professionnelles, de production possible, la connaissance de la nature même de l'animal est indispensable à son utilisation dans le travail quotidien.



Le contenu de ces fiches, issu d'une longue expérience de professionnels, fait émerger QUELQUES RÈGLES D'OR :

1. ÊTRE EN BONNE CONDITION PHYSIQUE ET MENTALE

À l'écoute, calme, disponible, vous devez être attentif aux différents signaux émis par l'animal.

2. BIEN CONNAÎTRE LA NATURE DES CHEVAUX POUR MIEUX S'ADAPTER

La nature a fait du cheval une proie grégaire herbivore qui n'aime pas être éloignée de ses congénères, dotée d'un instinct de proie et de réactions de proie comme la fuite. En l'oubliant parfois, vous vous mettez en danger.

3. ÊTRE VIGILANT À L'ÉTAT DE SANTÉ DU CHEVAL EST UN GAGE DE VOTRE SÉCURITÉ

Un cheval souffre en silence à la différence de beaucoup d'espèces animales. Pourtant comme vous, le cheval ne travaille pas correctement dans la douleur et par là même peut devenir dangereux.

4. SAVOIR PRENDRE DU TEMPS POUR EN GAGNER

À moyen terme, vous gagnez en sécurité, en bien-être, en temps, en argent...

5. UTILISER DES STRUCTURES DE TRAVAIL ADAPTÉES

Il est important de bien choisir les structures en fonction du travail que vous souhaitez réaliser avec le cheval.

6. RÉFLÉCHIR ET OBSERVER

Chaque animal comme chaque homme est différent. Pour optimiser le bien-être de votre entreprise et de vos chevaux, vous devez en permanence chercher à comprendre, à vous informer, à vous remettre en question dans votre travail avec les chevaux. On n'obtient pas de bons résultats durables avec de mauvais moyens.

7. SAVOIR BOUGER AVEC LE CHEVAL

Le cheval étant une proie, son premier réflexe face au danger est de fuir. Pour être en sécurité à ses côtés, vous devez donc adopter une posture dynamique pour accompagner ses mouvements.

8. NE JAMAIS ENTRAVER LA FUITE

Un cheval qui a peur et/ou mal va chercher à fuir le danger. Si vous empêchez sa fuite, il risque de se défendre en tapant, mordant, bousculant, etc.

On n'obtient pas de bons résultats durables avec de mauvais moyens.

LISTE DES FICHES TECHNIQUES

TRAVAILLER EN SÉCURITÉ AVEC DES CHEVAUX

FICNE N°1 Travailler en sécurité avec des chevaux

FICNE N°2 Bien connaître la nature des chevaux pour mieux s'adapter

FICNE N°3 Approcher et mettre un licol

FICNE N°4 Vérifier l'état de santé

FICNE N°5 Être en sécurité autour d'un cheval lors des soins

FICNE N°6 Matériels, structures et techniques d'éducation sécuritaire

FICNE N°7 Questions à se poser face à un cheval inconnu

FICNE N°8 Travail à pied

FICNE N°9 Du travail en main au travail monté

FICNE N°10 Principes de précaution pour le débouillage

FICNE N°11 Transport d'un cheval

FICNE N°12 Manipulation d'un cheval non débouillé

NOS PARTENAIRES



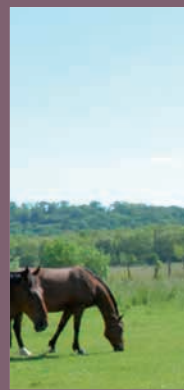
Ce document est conçu par le groupe pluridisciplinaire du service Santé Sécurité au Travail de la MSA IdF, composé de : Fanny BOURGOIN et Mélanie PIQUANT, conseillères en prévention des risques professionnels, Nathalie FOURNIER, assistante, Robert WOLFF, médecin du Travail. Avec la participation de Pierre BLIN, entraîneur et comportementaliste, Xavier BOUGEJOIS, directeur du parc d'équitation du Château Bleu, Christophe CARRE, responsable de l'AFASEC site de Maisons-Laffitte, Paul-Marie GADOT, vétérinaire à France Galop, Valérie OBERLECHNER, conseillère technique régional à l'Union Equestre, Cécile VINCENT, formatrice technique au CFA de Maisons-Laffitte.



L'essentiel & plus encore

Bien connaître la nature des chevaux pour mieux s'adapter

■ Travailler en sécurité avec des chevaux

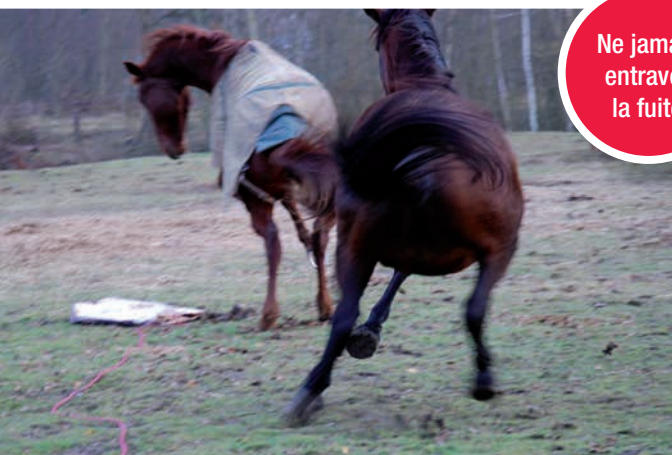


Fiche
2



1. INSTINCTS NATURELS

À L'ÉTAT NATUREL, LE CHEVAL EST UNE PROIE HERBIVORE QUI VIT EN TROUPEAU



Ne jamais
entraver
la fuite

PROIE

► Toujours en alerte, il a l'instinct de fuite (lié à la peur, à la surprise...). Dans la fuite, le cheval recherche avant tout un lieu plus apaisant. Comme toutes les proies, sa vision est principalement monoculaire, avec un champ très élargi pour lui permettre de détecter des mouvements dangereux dans son environnement. (Cf. point n°3)

CONSÉQUENCES POUR L'HOMME :

Un cheval reste en état de vigilance par rapport à son environnement, prêt à fuir au moindre danger. Lorsque le cheval a peur, sa première réaction est la fuite. En l'empêchant vous prenez le risque que le cheval se défende (coup de pied, morsure...). **Il ne faut donc pas empêcher la fuite.**

HERBIVORE

► Il broute 14 à 16 heures par jour en se déplaçant constamment. Ce mouvement est nécessaire à sa bonne santé.

CONSÉQUENCES POUR L'HOMME :

Le maintien prolongé du cheval au box a des conséquences en terme d'ennui, de trouble du comportement (ex : hyperréactivité...) et de la santé (ex : coliques...) qui sont sources d'accidents chez les professionnels. Il est donc important de fractionner les repas avec un apport de fourrage. Il est aussi conseillé de fractionner le temps de travail du cheval afin de garder son attention et d'améliorer son apprentissage.



GRÉGAIRE

► Il a l'instinct de rechercher ses congénères, de suivre les mouvements de groupe.

CONSÉQUENCES POUR L'HOMME :

Le cheval n'aime pas être seul. Pour éviter tout stress et tout accident potentiel, vous devez vous rendre rassurant pour l'animal. (ex : dans l'éloignement et le rapprochement par rapport aux congénères au paddock).



2. CARACTÉRISTIQUES SEXUELLES



LE MÂLE

► Dans son mode de reproduction, l'étalon est très sensible aux phéromones, aux formes et aux contacts. Il est dominant et plus puissant que le hongre ou la jument.

À l'état naturel, chargé de défendre sa harde, il attaque plus facilement avec ses dents ou ses antérieurs.

CONSÉQUENCES POUR L'HOMME :

Vous devez toujours garder à l'esprit les spécificités des entiers. Caresses, phéromones, forme similaire sont le cocktail suffisant pour déclencher l'instinct de reproduction, qu'il s'agisse d'une jument, de vous ou d'un mannequin. **Il ne faut donc jamais l'aborder sans précautions ni le quitter des yeux.**



LA JUMENT

► La jument est en chaleur de façon cyclique, toutes les 3 semaines, entre février et août.

CONSÉQUENCES POUR L'HOMME :

Chez les juments, les chaleurs entraînent une modification du comportement : elles peuvent être plus irritables, réactives aux contacts, voire agressives. Des douleurs ovariennes peuvent également exister et amplifier leurs réactions.

► La jument suitée (accompagnée de son poulain non sevré) peut avoir des comportements variés selon son expérience et son tempérament plus ou moins anxieux, attaché à son poulain...

CONSÉQUENCES POUR L'HOMME :

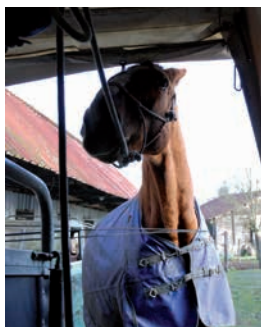
Au début de la vie du poulain, la jument peut être très protectrice et donc dangereuse. Même si habituellement la jument est confiante en l'Homme, elle peut devenir méfiante dans ces premiers temps.

3. LES CINQ SENS

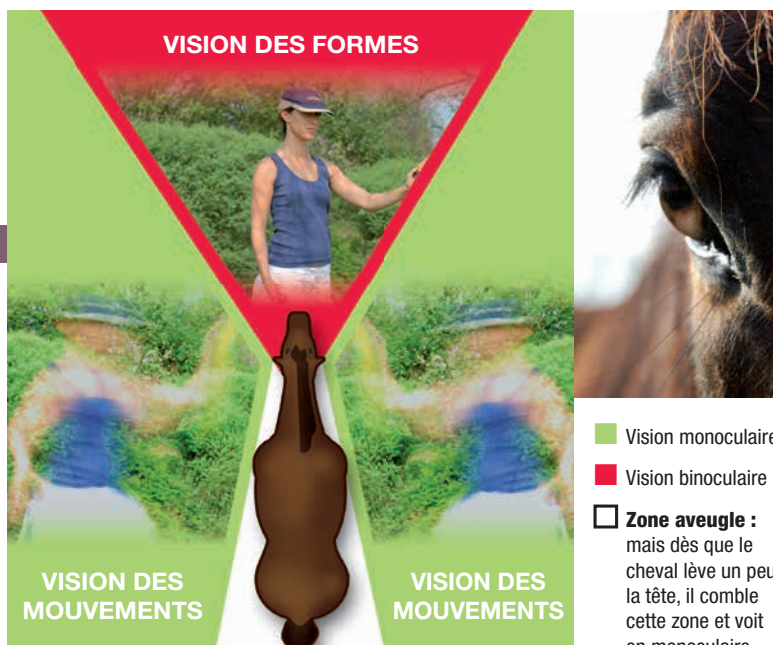
LA VUE

► Le champ de vision du cheval est de 340 à 360 degrés dont 60 degrés de vision binoculaire : seule la superposition des deux champs de vision permet de voir reliefs, formes et distances. Contrairement aux prédateurs, le cheval, comme toutes les proies, a une vision principalement monoculaire pour se protéger ; il doit pouvoir réagir rapidement à un mouvement peu rassurant perçu dans son environnement.

Les chevaux ont une vision qui s'adapte lentement aux variations d'intensités lumineuses.



► Le passage d'une zone de lumière à une zone d'ombre (et inversement) est perçu comme un **obstacle**, ce qui explique certaines réticences des chevaux à monter dans un van, marcher dans une flaque ou encore rentrer dans un box.



- Vision monoculaire
- Vision binoculaire

□ **Zone aveugle :** mais dès que le cheval lève un peu la tête, il comble cette zone et voit en monoculaire.

CONSÉQUENCES POUR L'HOMME :

Cette vision des mouvements explique certaines réactions de peur qu'ont les chevaux lorsque vous êtes placés sur leur côté. **Elle ne permet pas une bonne appréciation des formes et des distances.** Ainsi, pour éviter de se mettre en danger en surprenant ou en inquiétant le cheval, il faut toujours l'aborder de face (dans son champ de vision binoculaire) avant de pouvoir passer sur son côté (champ de vision monoculaire).

L'OUÏE



► Différentes attitudes

► La plage des fréquences entendue par les chevaux est de 6 à 33 500 Hz tandis que la plage humaine est de 35 à 20 000 Hz. L'oreille du cheval est aussi un moyen d'expression (curiosité, attention, peur...).

CONSÉQUENCES POUR L'HOMME :

Le cheval entend donc des sons de hautes fréquences (ultrasons) que vous ne pouvez pas percevoir et qui peuvent le faire réagir de façon imprévisible. **Il est également très sensible au bruit**, notamment ceux d'engins à moteur.

Dans votre travail, vous devez être attentif, entre autres, à l'orientation des oreilles de votre cheval.

LE TOUCHER

► Pour toucher, le cheval utilise **son pied**, très sensible aux variations de pression, qui lui permet d'adapter son équilibre à la nature du sol, **ses vibrisses** (poils tactiles : bout du nez, yeux, menton) qui lui permettent par exemple de toucher la nourriture qu'il ne voit pas et **sa peau** munie de détecteurs très sensibles. Il utilise également **sa langue, ses lèvres et ses dents** pour lécher ou gratter ses congénères, par exemple.

CONSÉQUENCES POUR L'HOMME :

Cette grande sensibilité du pied et de la peau impose d'être vigilant à tous contacts qui pourraient provoquer des réactions dangereuses de l'animal.

Le cheval peut également associer le passage à des mordillements d'un congénère (grooming) et peut avoir envie de faire de même, d'où certaines morsures.



L'ODORAT

► Dans la nature, l'odorat est l'un des sens principalement utilisé par le cheval, que ce soit dans ses relations sociales avec d'autres congénères, lors de la recherche d'alimentation ou bien encore lors de sa reproduction. Par l'odeur, il identifie un congénère, un danger...

► Le cheval a un odorat bien plus développé que l'homme et possède notamment l'organe de Jakobson qui sert à fixer les odeurs pour permettre une meilleure analyse des composés chimiques émis dans l'air. Il l'utilise lors d'une attitude, le **Flehmen**.



CONSÉQUENCES POUR L'HOMME :

Le cheval ne vous renvoie pas forcément d'informations sur son ressenti face aux odeurs. Ainsi pour éviter toute prise de risque, il est inutile de provoquer volontairement chez l'animal l'utilisation de son odorat dans le travail. En effet, son odorat, plus fin que celui de l'homme, lui permet de détecter avec précision des odeurs, même à distance. Lui faire sentir vos mains ou des objets par exemple, le concentre sur son sens olfactif, l'encourage à rechercher la satisfaction de ses besoins primaires (congénères, alimentation, reproduction) et le rend inattentif aux formes qui l'entourent.



LE GOÛT

► Le goût chez le cheval est très lié à l'odorat. Il apprécie le sucré et le salé. Il est également très sensible à la propreté du support de son alimentation. Lorsque le cheval se nourrit, il satisfait son instinct primaire.

CONSÉQUENCES POUR L'HOMME :

Donner une friandise ou de la nourriture rend le cheval inattentif à vous et peut donc devenir une source de danger (mordillage, morsure, bousculade, coup de pied...).

LISTE DES FICHES TECHNIQUES

TRAVAILLER EN SÉCURITÉ AVEC DES CHEVAUX

FICNE N°1 Travailler en sécurité avec des chevaux

FICNE N°2 Bien connaître la nature des chevaux pour mieux s'adapter

FICNE N°3 Approcher et mettre un licol

FICNE N°4 Vérifier l'état de santé

FICNE N°5 Être en sécurité autour d'un cheval lors des soins

FICNE N°6 Matériels, structures et techniques d'éducation sécuritaire

FICNE N°7 Questions à se poser face à un cheval inconnu

FICNE N°8 Travail à pied

FICNE N°9 Du travail en main au travail monté

FICNE N°10 Principes de précaution pour le débouillage

FICNE N°11 Transport d'un cheval

FICNE N°12 Manipulation d'un cheval non débouillé

NOS PARTENAIRES



Ce document est conçu par le groupe pluridisciplinaire du service Santé Sécurité au Travail de la MSA IdF, composé de : Fanny BOURGOIN et Mélanie PIQUANT, conseillères en prévention des risques professionnels, Nathalie FOURNIER, assistante, Robert WOLFF, médecin du Travail. Avec la participation de Pierre BLIN, entraîneur et comportementaliste, Xavier BOUGEOIS, directeur du parc d'équitation du Château Bleu, Christophe CARRE, responsable de l'AFASEC site de Maisons-Laffitte, Paul-Marie GADOT, vétérinaire à France Galop, Valérie OBERLECHNER, conseillère technique régional à l'Union Equestre, Cécile VINCENT, formatrice technique au CFA de Maisons-Laffitte.



L'essentiel & plus encore

Approcher et mettre un licol

■ Travailler en sécurité avec des chevaux



Fiche 3

1. PRÉAMBULE À L'APPROCHE

TRAVAILLER AVEC LES CHEVEAUX C'EST :

OBSERVER/ S'OBSERVER

- Chaque cheval est unique
- Être attentif aux changements d'attitudes, de comportements
- Quel geste suis-je en train de faire ?

RÉFLÉCHIR/ ANALYSER

- Pourquoi l'animal se comporte-t-il comme cela ?
- Comprendre les attitudes
- Analyser son propre comportement et les réponses obtenues

AGIR

- Rendre le cheval attentif
- Le rassurer, établir une relation de confiance, notamment pour limiter les réactions de fuite
- Adapter ses gestes en fonction de son analyse

► Si votre esprit est tourné vers autre chose que l'animal (soucis, douleurs...) vous ne serez pas assez attentif à ses signaux corporels qui vous indiquent son état émotionnel (peur, souffrance, calme, curiosité...).

Etre en bonne condition physique et mentale

Utiliser des structures de travail adaptées

2. APPROCHER UN CHEVAL EN SÉCURITÉ

QUEL QUE SOIT LE LIEU : EN PÂTURE, AU BOX...



POUR APPROCHER UN CHEVAL, VOUS DEVEZ :

- ▶ **CAPTER L'ATTENTION DE L'ANIMAL** en l'appelant par exemple. Le but est de lui faire comprendre «salut, je suis là, regarde-moi».
- ▶ **LE RASSURER** en avançant vers lui pour que le cheval associe votre forme à quelque chose de sécurisant.
- ▶ **TOUJOURS APPROCHER UN CHEVAL DANS UN LIEU DÉGAGÉ** (loin d'un mur ou d'une barrière, au centre d'un box...) pour lui permettre de fuir. Si ce n'est pas le cas, il faut d'abord déplacer le cheval en restant à distance avant de l'approcher.

POUR SAVOIR SI UN CHEVAL EST ATTENTIF À VOUS :



- ▶ **IL DOIT CESSER SON ACTIVITÉ.**
- ▶ **VOUS DEVEZ VOIR SES DEUX YEUX**, ce qui vous indique qu'il vous identifie bien comme forme.
- ▶ **SON ENCOLURE DOIT ÊTRE NI HAUTE NI BASSE** mais décontractée et les oreilles dans une position à l'écoute (voir ci-contre).

Tant que le cheval est dans cette attitude, vous pouvez progresser vers lui jusqu'à le toucher à l'encolure et lui passer une longe autour du cou.

SI LE CHEVAL DÉTOURNE SON ATTENTION (IL REGARDE AILLEURS, S'EN VA, SE REMET À MANGER...) :

- ▶ **IL FAUT :**
 - cesser votre progression,
 - chercher à récupérer l'attention de l'animal.
- ▶ Continuer à progresser vers le cheval sans avoir son attention, c'est prendre le risque de le surprendre et/ou de déclencher une réaction de défense (coup de pied, bousculade...). (Voir fiche n°2 : la vue)

ATTENTION à la vue d'un humain, le cheval peut avoir des réactions variées (fuite, agressivité, indifférence...) selon son vécu même si vous avez réussi à capter son attention.



3. MISE DU LICOL

1

PASSER LA LONGE AUTOUR DE L'ENCOLURE POUR CONTRÔLER AU MIEUX LES MOUVEMENTS DU CHEVAL



2

PASSER LE MONTANT PRINCIPAL



3

PLACER LE NEZ DU CHEVAL DANS L'EMPLACEMENT PRÉVU



4

AJUSTER LE LICOL



Les gestes doivent être fluides et nets pour ne pas surprendre l'animal et prendre le risque qu'il lève la tête ou fuie. Il faut toujours garder les mains dans le champ de vision du cheval (par exemple, ne pas passer la main le long de son chanfrein et surgir au niveau de ses yeux).

► Nous verrons au cours de ces différentes fiches techniques, l'importance de ne jamais entraver la fuite d'un cheval pour ne pas développer de comportements dangereux et rester en sécurité. Le licol et la longe (d'au moins 3,50 mètres*) vous permettent de déplacer le cheval et/ou d'orienter sa fuite.

*Voir fiche n°4

LISTE DES FICHES TECHNIQUES

TRAVAILLER EN SÉCURITÉ AVEC DES CHEVAUX

FICNE N°1	Travailler en sécurité avec des chevaux	FICNE N°7	Questions à se poser face à un cheval inconnu
FICNE N°2	Bien connaître la nature des chevaux pour mieux s'adapter	FICNE N°8	Travail à pied
FICNE N°3	Approcher et mettre un licol	FICNE N°9	Du travail en main au travail monté
FICNE N°4	Vérifier l'état de santé	FICNE N°10	Principes de précaution pour le débouillage
FICNE N°5	Être en sécurité autour d'un cheval lors des soins	FICNE N°11	Transport d'un cheval
FICNE N°6	Matériels, structures et techniques d'éducation sécuritaire	FICNE N°12	Manipulation d'un cheval non débouillé

NOS PARTENAIRES



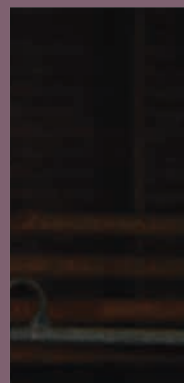
Ce document est conçu par le groupe pluridisciplinaire du service Santé Sécurité au Travail de la MSA IdF, composé de : Fanny BOURGOIN et Mélanie PIQUANT, conseillères en prévention des risques professionnels, Nathalie FOURNIER, assistante, Robert WOLFF, médecin du Travail. Avec la participation de Pierre BLIN, entraîneur et comportementaliste, Xavier BOUGEIS, directeur du parc d'équitation du Château Bleu, Christophe CARRE, responsable de l'AFASEC site de Maisons-Laffitte, Paul-Marie GADOT, vétérinaire à France Galop, Valérie OBERLECHNER, conseillère technique régional à l'Union Equestre, Cécile VINCENT, formatrice technique au CFA de Maisons-Laffitte.



L'essentiel & plus encore

Vérifier l'état de santé

■ Travailler en sécurité avec des chevaux



Fiche
6



1. POURQUOI VÉRIFIER L'ÉTAT DE SANTÉ DU CHEVAL ?

POUR POUVOIR TRAVAILLER EN SÉCURITÉ AVEC DES CHEVAUX ET LES ÉDUCER, VOUS DEVEZ VOUS ASSURER QU'ILS NE SOUFFRENT PAS.

La souffrance nuit à l'éducation du cheval

► **Le cheval souffre en silence.** C'est un être vivant qui peut souffrir de deux façons : physique (plaie, boiterie...) et/ou psychique (stress, peur, isolement...).

► **Il manifeste sa douleur à travers des changements de comportements et parfois même des réactions violentes.**



2. AVANT DE VÉRIFIER L'ÉTAT DE SANTÉ

Savoir
bouger avec
le cheval

Ne pas entraver
la fuite, mais
la contrôler

CONNAITRE LES CONSTANTES NORMALES DE SON CHEVAL

(température, rythme cardiaque, habitudes alimentaires, attitudes...) pour pouvoir identifier une anomalie.

S'ASSURER QU'IL N'A PAS PEUR DE GESTES OU DE CONTACTS

Avant de vérifier l'état de santé du cheval, il est nécessaire de le désensibiliser au préalable.

► DÉSENSIBILISER :

Générer un stimulus (geste, contact, son) jusqu'à ce qu'il n'y ait plus de réaction de fuite du cheval (voir fiche n°4).

► DÉSENSIBILISATION VISUELLE :

Pourquoi ? Pour pouvoir être sûr de circuler autour du cheval sans que vos gestes ne l'effraient.



► DÉSENSIBILISATION TACTILE :

Pourquoi ? Pour être sûr de pouvoir le toucher partout sans que votre contact ne l'effraie.



IMPORTANT

La désensibilisation est efficace si la réaction du cheval est liée à une peur, mais pas si elle est causée par une douleur.

AVOIR UN CHEVAL IMMOBILE

Pourquoi ?

Pour pouvoir vérifier l'état de santé du cheval en sécurité et identifier le moindre mouvement de retrait, de fuite.

Comment ?

Vous pouvez utiliser une technique d'éducation sécuritaire (ex : confort/inconfort) présentée sur la fiche n°4.



ATTENTION Quelques règles à respecter :

- Toujours garder le contrôle de la trajectoire, sans l'empêcher de bouger
- Toujours surveiller ses oreilles, la position de sa queue et la hauteur de son encolure pour anticiper ses réactions et s'assurer qu'il est attentif à vous
- Ne pas rompre le contact : le toucher, lui parler, le regarder
- Pour être en sécurité, votre contact doit aller de l'avant vers l'arrière, du haut vers le bas.

SE PLACER DANS UN ENDROIT SECURISÉ

Ne pas entraver la fuite mais la contrôler

Pour vérifier l'état de santé, placez-vous dans un endroit **dégagé et sécurisé**. Il ne faut **pas empêcher le cheval de bouger** ni l'attacher à un point fixe. En cas de douleur, le premier réflexe du cheval est de chercher à l'éviter (fuite ou retrait). S'il ne peut pas

se soustraire à cette douleur, il peut réagir violemment (coup de pied, morsure, bousculade...).

Si vous travaillez à deux : placez vous du même côté.



3. À QUOI FAUT-IL ÊTRE VIGILANT ?

LA TÊTE

Les principales causes de douleurs de la bouche sont :

- les plaies causées par les embouchures (barres, commissures des lèvres...) ;
- les dents de loup associées à l'utilisation des embouchures ;
- les surdents : faites vérifier les dents tous les ans !



IMPORTANT

Le matériel (les montants des licols, filets...) passe juste au niveau des surdents et peut, par pression, blesser l'intérieur des joues et provoquer des douleurs.

REMARQUES :

- Lorsque le cheval a des plaies dans la bouche, la nourriture peut s'accumuler entre la joue et les dents et retarder la cicatrisation.
- La percée des crochets chez le mâle ou la jument bréhaïne crée des douleurs vers l'âge de 4 ans.

Comment vérifier si votre cheval souffre de la pression du matériel sur ses surdents ?

En reproduisant sur la joue la pression des montants avec vos doigts. S'il réagit, lève la tête, tente de fuir, il y a certainement une douleur.



Soyez attentifs à la nourriture qui pourrait tomber de sa bouche au moment où vous lui mettez une embouchure par exemple.

Ne pas oublier de vérifier les autres zones : yeux, naseaux, oreilles...



LES MEMBRES ET LES PIEDS

Procédez à une inspection visuelle :

- des membres pour détecter les déformations, engorgements...
- des pieds : état de la fêlure, des parois, de la fourchette, des glômes et de la sole (pourriture, seimes, marques...).

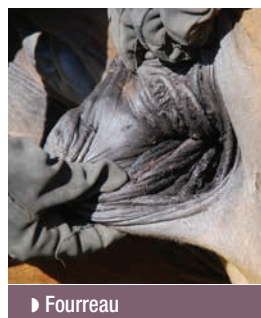
Procédez à une inspection tactile des membres pour

détecter la présence de chaleur et/ou d'un pouls au paturon qui peuvent révéler un abcès ou une inflammation.

LES ORGANES GÉNITAUX

Vérifiez la propreté du fourreau, de la vulve et des mamelles pour prévenir d'éventuelles inflammations et irritations :

L'accumulation d'impuretés (sable des carrières, terre...) crée des croûtes sous lesquelles les muqueuses et/ou la peau s'irritent et deviennent très sensibles avec la transpiration ;



Surveiller la taille et l'état des testicules chez le cheval entier pour détecter notamment les hernies.

Cas particulier : les juments qui «pompent de l'air» ont une conformation du vagin et de la vulve permettant l'entrée de l'air, ce qui cause un bruit caractéristique (équivalent à celui que fait le mâle ayant de l'air dans le fourreau) et une inflammation chronique très douloureuse. Ce phénomène est irréversible sans une intervention vétérinaire appelée **vulvoplastie**.





LA PEAU

Vérifiez l'absence de zoonoses (teigne, gale, etc.), de plaies ou d'infections cutanées, pas toujours bien visibles, surtout situées aux emplacements du harnachement ou sur les membres.

LES DÉPLACEMENTS



Vérifiez l'absence d'irrégularités d'allures, les boiteries, les gênes...

LA MORPHOLOGIE

Soyez attentif aux dissymétries musculo-squelettiques gauche/droite, aux zones sensibles (garrot, dos, reins...).

CONCLUSION : À LA MOINDRE ANOMALIE, FAIRE APPEL À UN VÉTÉRINAIRE

LISTE DES FICHES TECHNIQUES

TRAVAILLER EN SÉCURITÉ AVEC DES CHEVAUX

FICNE N°1 Travailler en sécurité avec des chevaux

FICNE N°2 Bien connaître la nature des chevaux pour mieux s'adapter

FICNE N°3 Approcher et mettre un licol

FICNE N°4 Vérifier l'état de santé

FICNE N°5 Être en sécurité autour d'un cheval lors des soins

FICNE N°6 Matériels, structures et techniques d'éducation sécuritaire

FICNE N°7 Questions à se poser face à un cheval inconnu

FICNE N°8 Travail à pied

FICNE N°9 Du travail en main au travail monté

FICNE N°10 Principes de précaution pour le débouillage

FICNE N°11 Transport d'un cheval

FICNE N°12 Manipulation d'un cheval non débouillé

NOS PARTENAIRES



Ce document est conçu par le groupe pluridisciplinaire du service Santé Sécurité au Travail de la MSA IdF, composé de : Fanny BOURGOIN et Mélanie PIQUANT, conseillères en prévention des risques professionnels, Nathalie FOURNIER, assistante, Robert WOLFF, médecin du Travail. Avec la participation de Pierre BLIN, entraîneur et comportementaliste, Xavier BOUGEIS, directeur du parc d'équitation du Château Bleu, Christophe CARRE, responsable de l'AFASEC site de Maisons-Laffitte, Paul-Marie GADOT, vétérinaire à France Galop, Valérie OBERLECHNER, conseillère technique régional à l'Union Equestre, Cécile VINCENT, formatrice technique au CFA de Maisons-Laffitte.



L'essentiel & plus encore

Être en sécurité autour d'un cheval lors des soins

■ Travailler en sécurité avec des chevaux



Fiche
5

1. CONTRÔLER LES MOUVEMENTS DU CHEVAL

► SUR LES FICHES PRÉCÉDENTES, NOUS AVONS VU LES ÉTAPES IMPORTANTES À RESPECTER :

- Capter son attention ;
- Mettre un licol ou une embouchure ;
- Toujours garder le contrôle de la trajectoire, sans l'empêcher de bouger ;
- Toujours surveiller ses oreilles, la position de sa queue et la hauteur de son encolure pour anticiper ses réactions ;
- Procéder par étapes : aller d'abord de l'avant vers l'arrière, du haut vers le bas, d'un côté puis de l'autre avant de faire le tour.

Il est important qu'un cheval puisse garder l'immobilité, nécessaire aux soins courants. **Cela doit résulter d'un apprentissage et non pas d'une contrainte physique.**
Ex : pansage, prise de température...



► Même attaché, le cheval doit avoir appris au préalable à rester immobile

2. DESENSIBILISER LE CHEVAL VISUELLEMENT ET TACTILEMENT (VOIR FICHE N°4)

► QU'IL S'AGISSE D'UNE BROSSSE, D'UN CURE-PIED, D'UNE TONDEUSE, D'UN TAPIS, D'UN VERMIFUGE... VOUS DEVEZ :

- arriver avec l'objet face au cheval en le rassurant,
- bouger l'objet dans ses deux champs de vision monoculaire (à sa gauche et à sa droite) pour qu'il s'habitue aux mouvements, au bruit... ,
- désensibiliser tactilement la zone qui va être concernée par le soin (la bouche, le corps, les membres...),
- réaliser le soin en gardant toujours un moyen de contrôle de la trajectoire du cheval.

IMPORTANT

Un cheval doit apprendre à recevoir des soins. Quel que soit le soin, vous devez choisir un lieu adapté pour le réaliser : sols antidérapants, espaces de dégagements, lieux tranquilles...



3. SE POSITIONNER :

Savoir bouger avec le cheval



RAPPEL :

Il ne faut pas arriver dans le champ de vision monoculaire du cheval (sur le côté ou derrière : voir fiche n°2).

En effet, le cheval pour se sentir en confiance, a besoin de savoir qui l'approche et à quelle distance.

Il faut toujours capter son attention dans son champ de vision binoculaire (devant lui) avant de passer dans sa vision monoculaire (sur le côté, derrière...).

EXEMPLE : Comment se positionner pour nettoyer les organes génitaux :

- Se placer au niveau de l'épaule du cheval pour ne pas être touché par un éventuel coup de pied «en vache» ;
- Ne pas attacher le cheval mais tenir la longe sans l'empêcher de bouger ;
- Avoir un contact avec le cheval pour pouvoir bouger avec lui ;
- Eventuellement tenir l'antérieur ;
- Nettoyer au jet ou à l'éponge le fourreau, les mamelles et/ou la vulve.

4. RÉALISER DES SOINS

QUELS QUE SOIENT LES SOINS RÉALISÉS, IL EST ESSENTIEL DE BIEN LES PRÉPARER ET D'AGIR AVEC CALME ET DOUCEUR.

SOINS COURANTS

► Le pansage

Brossage, curage des pieds, nettoyage des muqueuses... est un soin à réaliser avec douceur. Il s'agit d'un rituel relationnel entre le cheval et vous qui permet d'établir des repères rassurants.

► Pour la tonte, la douche ou encore le ferrage

Il est préférable que le cheval soit éduqué à tenir l'immobilité. Dans le cas contraire, mieux vaut agir à deux personnes placées du même côté que de l'attacher.

► Alimentation

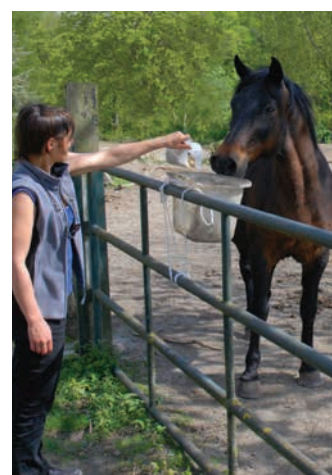
Le moment des repas est source d'excitation chez les chevaux. Il faut rester vigilant et leur apprendre à respecter la personne qui les nourrit. L'idéal est de configurer votre structure de manière à alimenter les chevaux sans s'exposer physiquement à leur contact. (Mangeoires à l'entrée du box ou fixées sur les barrières des paddocks).

IMPORTANT

Nourrir des chevaux vivant en groupe et en liberté est source de fréquents accidents. Il est très important de distribuer l'alimentation dans un lieu dégagé et de mettre plus de lieux de nourriture que de chevaux.



► L'utilisation de musettes peut permettre de limiter les conflits entre les chevaux.



SOINS SPÉCIFIQUES

► Il s'agit des soins à effectuer sur prescription vétérinaire en suivant les consignes données :

- Soins de plaies ;
- Administration de médicaments :
 - Vermifuge, médicaments administrés par voie orale,
 - Injections...

Pour réaliser ces soins spécifiques, il est préférable d'agir à deux personnes, placées du même côté que de l'attacher.

ATTENTION Des traumatismes et donc des troubles du comportement peuvent être générés pendant et après ces soins. Malgré tout, lorsqu'un soin est indispensable, l'utilisation non douloureuse de moyens de contention peut être nécessaire. Il faut donc parfois désensibiliser à nouveau le cheval suite à ces soins.

LISTE DES FICHES TECHNIQUES

TRAVAILLER EN SÉCURITÉ AVEC DES CHEVAUX

FICNE N°1	Travailler en sécurité avec des chevaux	FICNE N°7	Questions à se poser face à un cheval inconnu
FICNE N°2	Bien connaître la nature des chevaux pour mieux s'adapter	FICNE N°8	Travail à pied
FICNE N°3	Approcher et mettre un licol	FICNE N°9	Du travail en main au travail monté
FICNE N°4	Vérifier l'état de santé	FICNE N°10	Principes de précaution pour le débouillage
FICNE N°5	Être en sécurité autour d'un cheval lors des soins	FICNE N°11	Transport d'un cheval
FICNE N°6	Matériels, structures et techniques d'éducation sécuritaire	FICNE N°12	Manipulation d'un cheval non débouillé

NOS PARTENAIRES



Ce document est conçu par le groupe pluridisciplinaire du service Santé Sécurité au Travail de la MSA IdF, composé de : Fanny BOURGOIN et Mélanie PIQUANT, conseillères en prévention des risques professionnels, Nathalie FOURNIER, assistante, Robert WOLFF, médecin du Travail. Avec la participation de Pierre BLIN, entraîneur et comportementaliste, Xavier BOUGEIS, directeur du parc d'équitation du Château Bleu, Christophe CARRE, responsable de l'AFASEC site de Maisons-Laffitte, Paul-Marie GADOT, vétérinaire à France Galop, Valérie OBERLECHNER, conseillère technique régional à l'Union Equestre, Cécile VINCENT, formatrice technique au CFA de Maisons-Laffitte.



L'essentiel & plus encore

Matériels, structures et techniques d'éducation sécuritaires

■ Travailler en sécurité avec des chevaux



Fiche
4



1. LE MATÉRIEL DU CHEVAL :

LICOL À NŒUDS (de travail) :

L'absence de pièce métallique limite la création de douleurs ou surprises. Les nœuds permettent d'exercer des pressions au niveau des bords du chanfrein. La matière en corde ronde apporte de la précision dans le contact et donc dans le travail. Bien que beaucoup plus léger, cet outil, par sa forme, peut blesser ; à manier avec précaution.

ATTENTION le licol doit être adapté à la taille du cheval. Eviter d'attacher un cheval avec un licol à nœuds.

LONGES :

Pleines, rondes et lourdes pour éviter les prises de longe (ex : cordes, bout de bateau...) de 4 mètres de long minimum.



► Longes

BRIDON/FILET, LICOL, TAPIS, SELLE, SURFAIX, HARNAIS, CROUPIÈRE :

En bon état.



► Bridon/filet, tapis, selle, surfaix, harnais, croupière

PROTECTIONS (guêtres, cloches, bandages...) :

Protègent le cheval dans le travail et ses apprentissages.



► Protections



► Outils spécifiques

OUTILS SPÉCIFIQUES :

Bâche, tapis, obstacle, cavalettis... permettent au cheval d'apprendre à gérer une difficulté en faisant confiance à la personne qui le mène.

STICK RIGIDE/ CRAVACHE/ CHAMBRIÈRE :

Utilisés comme outils d'impulsion et/ou d'appui. Ils permettent de prolonger notre contact, notre main sans exposer notre corps aux éventuels coups.



► Stick

2. LE MATERIEL DES PROFESSIONNELS



- CASQUE : norme EN 1384
- GILET : norme EN 13158
- GANTS
- BOOTS DE SECURITE
- PANTALON D'ÉQUITATION

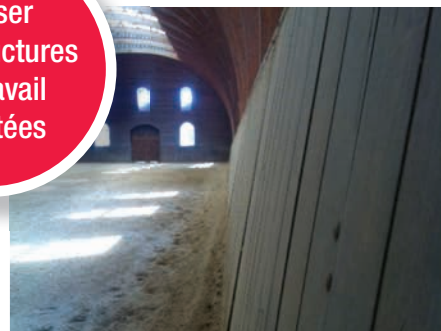


3. LES STRUCTURES DE TRAVAIL

► **RONDE DE TRAVAIL** : Structure fermée d'au minimum 13 mètres de diamètre plus adaptée au travail à pied ou en liberté. Phase préparatoire au manège.

► **MANÈGE, CARRIÈRE** : Espace de travail fermé permettant le travail monté (deuxième phase du travail)... en sécurité : éclairage, ventilation, sol bien drainé, souple, lices sans aspérités, pare-botte, etc.

► **PADDOCKS** : arrondis pour que le cheval ne puisse pas se sentir coincé dans les coins (risque de réactions dangereuses : coups de pieds, attaques...) avec une entrée suffisamment large.



Utiliser des structures de travail adaptées



4. TECHNIQUES D'EDUCATION SECURITAIRES

Bien connaître
la nature des
chevaux pour mieux
s'adapter

Le cheval ne peut pas apprendre dans la douleur. C'est pourquoi nous vous proposons quelques méthodes/techniques d'apprentissage efficaces sans brutalité qui vous permettront d'obtenir de votre cheval ce que vous souhaitez qu'il produise.

RAPPEL : le cheval reste en état de vigilance à son environnement, prêt à fuir.

Préambule à la mise en pratique de ces techniques :

Pour être en sécurité, vous devez obtenir l'attention du cheval et établir une relation de confiance.

DÉSENSIBILISER



► Pourquoi ?

Pour rendre le cheval imperturbable à un stimulus spécifique (tout ce qui est de nature à provoquer une réaction : un son, un stimulus visuel, tactile...)

► Comment ?

Vous devez vous placer face au cheval avec l'objet à désensibiliser, en contrôlant sa trajectoire en cas de réaction de peur (licol et longe, rond de travail...). Répétez le stimulus de façon continue

(geste, contact, son...) jusqu'à l'obtention de la non réactivité du cheval qui comprend que cet objet de peur ne lui fait pas mal.

Vous devenez ainsi la «référence rassurante» de l'animal.

REMARQUE

Une désensibilisation n'est jamais acquise pour la vie, c'est pourquoi il faut toujours rester vigilant aux réactions du cheval

SENSIBILISER

► Pourquoi ?

- Pour obtenir une réponse à un stimulus (ex : donner le pied, avancer...).
- Rendre réactif à une action physique (geste, contact...).

► Comment ?

Exercer une pression tactile **graduée et amplifiée** en donnant un ordre et cesser dès obtention de la réponse voulue en renforçant l'apprentissage par une caresse.

MISE EN CONFORT/INCONFORT DU CHEVAL :

Selon Robert Miller, vétérinaire, à l'état naturel, tout être vivant préfère être dans une situation de confort plutôt que dans une situation d'inconfort. La première satisfaction pour le cheval est l'arrêt de l'exercice et le repos.

► Pourquoi ?

Pour apprendre au cheval à identifier ce que vous voulez qu'il fasse, ce qu'il doit et ce qu'il ne doit pas faire, par apprentissage essais/erreurs.

► Comment ?

Avoir un objectif d'apprentissage (ex : tenir l'immobilité).

► Si le cheval a un comportement que vous ne voulez pas

(ex : il bouge), le mettre dans une situation de gêne, d'inconfort (sans douleur, négative pour l'apprentissage) :

- suscitez une émotion dire « NON ! »,
- provoquez un mouvement (circulaire, en arrière...) sans récompense et sans caresse.



Il est important de graduer l'inconfort (plus de tours, déplacements de plus en plus importants...) jusqu'à l'obtention de la réponse souhaitée. Ainsi, le cheval trouve, dans cette réponse, une forme de confort, que vous pouvez renforcer par une caresse, une récompense verbale (dire «c'est bien» avec douceur...).

ATTENTION Ne pas confondre manque d'habileté ou incompréhension avec mauvaise volonté du cheval. Sachez aussi vous remettre en question.

LISTE DES FICHES TECHNIQUES

TRAVAILLER EN SÉCURITÉ AVEC DES CHEVAUX

FICNE N°1	Travailler en sécurité avec des chevaux	FICNE N°7	Questions à se poser face à un cheval inconnu
FICNE N°2	Bien connaître la nature des chevaux pour mieux s'adapter	FICNE N°8	Travail à pied
FICNE N°3	Approcher et mettre un licol	FICNE N°9	Du travail en main au travail monté
FICNE N°4	Vérifier l'état de santé	FICNE N°10	Principes de précaution pour le débouillage
FICNE N°5	Être en sécurité autour d'un cheval lors des soins	FICNE N°11	Transport d'un cheval
FICNE N°6	Matériels, structures et techniques d'éducation sécuritaire	FICNE N°12	Manipulation d'un cheval non débouillé

NOS PARTENAIRES



Ce document est conçu par le groupe pluridisciplinaire du service Santé Sécurité au Travail de la MSA IdF, composé de : Fanny BOURGOIN et Mélanie PIQUANT, conseillères en prévention des risques professionnels, Nathalie FOURNIER, assistante, Robert WOLFF, médecin du Travail. Avec la participation de Pierre BLIN, entraîneur et comportementaliste, Xavier BOUGEIS, directeur du parc d'équitation du Château Bleu, Christophe CARRE, responsable de l'AFASEC site de Maisons-Laffitte, Paul-Marie GADOT, vétérinaire à France Galop, Valérie OBERLECHNER, conseillère technique régional à l'Union Equestre, Cécile VINCENT, formatrice technique au CFA de Maisons-Laffitte.



L'essentiel & plus encore