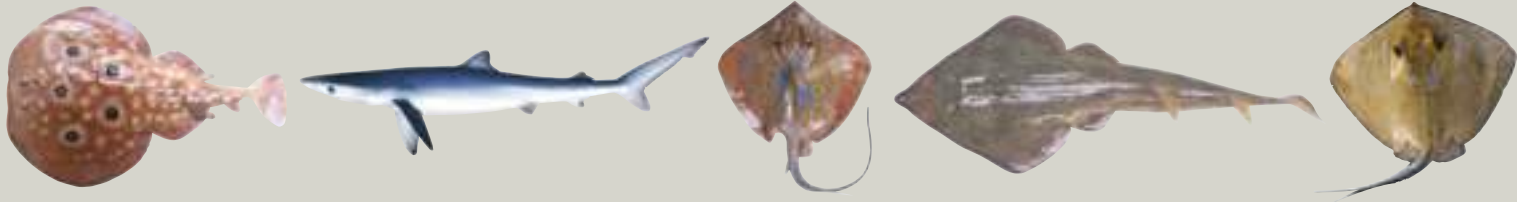


# *Guide d'identification des principales espèces de requins et de raies de l'Atlantique oriental tropical, à l'usage des enquêteurs et biologistes des pêches*

Bernard SÉRET  
IRD & MNHN



FIBA  
IUCN  
Union mondiale pour la Nature



## L'auteur

Océanographe biologiste de formation, Bernard SÉRET est ichtyologiste spécialiste des élasmobranches (requins et raies) à l'Institut de Recherche pour le Développement (IRD). Il a séjourné et effectué plusieurs missions outre-mer et participé à de nombreuses campagnes océanographiques en Atlantique, dans l'Océan Austral et dans le Pacifique Sud. Il est l'auteur d'une centaine d'articles scientifiques et de plusieurs publications de vulgarisation. Ses recherches concernent la biodiversité, la pêche et la conservation des requins et des raies. Ses travaux relatifs à la biodiversité, incluent la description de plusieurs espèces nouvelles de requins et de raies de l'Atlantique tropical et du Pacifique Sud, et des contributions à divers projets de catalogues de la FAO (e.g. guide des ressources halieutiques de l'Atlantique central oriental ; catalogue des raies du monde). Engagé dans la conservation des requins et des raies, il est membre du groupe des spécialistes des requins de l'UICN et responsable scientifique de l'European Elasmobranch Association ; il a participé à l'élaboration de plusieurs plans d'action « requins », et à la révision des dossiers CITES.

## Remerciements

Ce guide de terrain a pu être réalisé grâce à la volonté et au soutien des coordinateurs du PSRA-Requins : Mathieu Ducrocq (FIBA, Tour du Valat) et Mika Diop (CSRP, Dakar). La version préliminaire a été testée par les stagiaires de l'atelier de formation tenu à Dakar en décembre 2005. La réalisation graphique est de Régis Jalabert (Opus Sud, Arles).  
Merci à tous.

## Crédit photos

O. Alvheim, R. Bonfil, G. Burgess, F. Carvalho, J. Castro, R. Coelho, M. Dicken, M. Ducrocq, S. Iglesias, K. Manchih, J-C. Quéro, J. Randall, F. Serena, B. Séret, D. Zaera.

N°ISBN : 2-9514914-8-4



Ce guide a été réalisé dans le cadre de la mise en œuvre du Plan Sous-Régional d'Action pour la conservation et la gestion des populations de Requins (PSRA-Requins) adopté par la Commission Sous-Régionale des Pêches (CSRП) pour les pays de la sous-région : Mauritanie, Sénégal, Gambie, Cap-Vert, Guinée-Bissau, Sierra Léone, République de Guinée.

Il a pour objectif de permettre une identification rapide et aisée des principales espèces de requins et de raies rencontrées communément dans les sites de débarquement en Afrique de l'Ouest. En effet, la récolte de données statistiques par espèce est une nécessité pour envisager une gestion durable des ressources. Ce guide est donc destiné en priorité aux enquêteurs et biologistes des pêches, mais il sera aussi utile aux marins pêcheurs pour enregistrer leurs captures sur les livres de bord.

Il a été édité grâce au soutien de la Fondation Internationale du Banc d'Arguin (FIBA) et de l'Union Mondiale pour la Nature (UICN).

Les commentaires éventuels et les observations sur les espèces incluses ou non-incluses dans ce guide peuvent être adressés à Bernard Séret, Muséum national d'Histoire naturelle, Département Systématique et Evolution, UMS 602 « Taxonomie et Collections », case postale n°51, 55 rue Buffon, 75231 Paris cedex 05 (courriel : [seret@mnhn.fr](mailto:seret@mnhn.fr)).

Les dessins au trait sont de François Guiol (d'après documentation)

Une initiative conjointe de



# Préface

La pêche aux requins s'est développée rapidement dans le monde, au cours des trente dernières années, au point de menacer certaines espèces. Plusieurs extinctions locales sont à déplorer et, de manière générale, une baisse considérable de l'abondance est constatée pour la grande majorité des espèces. La croissance de la demande liée à la consommation de soupe d'ailerons de requins, associée au prix très élevé de ce produit, sont les principaux responsables de cette évolution. En Afrique de l'ouest, l'influence de ce marché est très sensible. Le prélèvement des ailerons s'est généralisé sur les navires de pêche industrielle. Les pêcheurs artisanaux ont fait évoluer leurs systèmes de pêche pour augmenter les captures accessoires de requins, et certains d'entre eux ont abandonné leurs activités initiales pour se consacrer entièrement à une pêche ciblant les requins. Des réseaux de collecte et de commercialisation se sont constitués à une échelle régionale, offrant aux pêcheurs des incitations et des facilités sous forme de crédit pour augmenter l'effort de pêche, lorsque les stocks montrent des signes d'effondrement de plus en plus évidents.

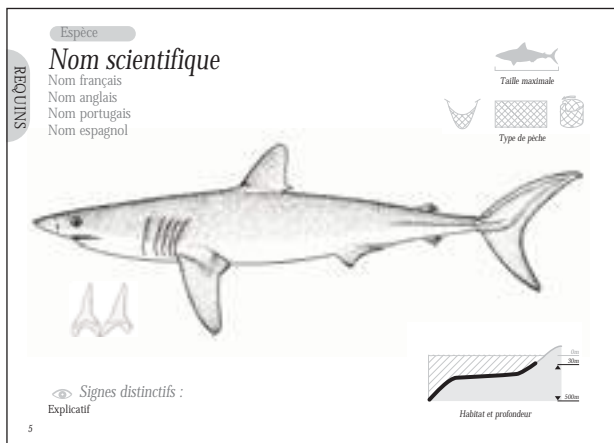
Le rôle des requins, prédateurs de fin de chaîne alimentaire, est pourtant déterminant pour maintenir les équilibres et la qualité génétique des populations de leurs proies. L'effondrement des stocks de requins, au-delà des risques de perte de diversité biologique, représente une véritable menace pour la durabilité des écosystèmes marins.

Conscient des risques et favorables à l'approche de gestion écosystémique des pêches, les pays membres de la Commission Sous Régionale des Pêches (CSR/P) ont pris l'initiative, dès 2001, de développer un Plan Sous Régional d'Action pour la gestion et la conservation des populations de Requins (PSRA-Requins), selon les recommandations du plan international conduit par la FAO. Parmi les objectifs de ce plan figure l'amélioration de l'information scientifique à propos des effets de la pêche sur les populations de requins. Actuellement, le niveau de détail apparaissant dans les statistiques de pêche ne permet pas le suivi des différentes espèces.

Ce guide d'identification doit permettre d'améliorer les capacités de suivi des requins et, de là, la finesse des informations scientifiques nécessaires à leur gestion. Le choix a été fait d'un guide simple d'utilisation, pour servir les besoins du terrain et faciliter le travail des techniciens des pêches et observateurs embarqués à bord. Sa réalisation a été possible grâce au travail du Professeur Bernard Séret, et à l'appui du projet d'appui à la mise en œuvre du PSRA-Requins, soutenu par la FIBA et l'UICN dans le cadre du Programme Régional de Conservation de la Zone Marine et Côtière en Afrique de l'Ouest (PRCM).

**Mathieu Ducrocq**

*Fondation Internationale du Banc d'Arguin  
Groupe des Spécialiste des Requins – Afrique de l'Ouest*



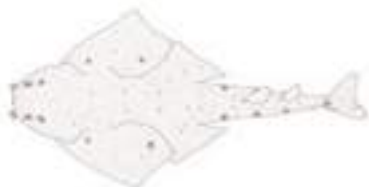
## Présentation et utilisation du guide

Chaque espèce fait l'objet d'une « page-fiche » comprenant un dessin central, avec parfois des dessins complémentaires pour détailler un caractère morphologique particulier (museau, dents). La famille à laquelle appartient l'espèce illustrée, son nom scientifique et les noms français, anglais, espagnols et portugais sont donnés. Les principales caractéristiques morphologiques sont listées pour attirer l'attention de l'utilisateur sur les « signes distinctifs » permettant l'identification de l'espèce. La longueur maximale (ou l'envergure du disque pour certaines raies) est donnée en cm. Les engins de pêche utilisés pour capturer l'espèce décrite sont indiqués ; l'information est renforcée par des pictogrammes schématisant ces engins. La distribution bathymétrique et l'habitat sont figurés simultanément sur une coupe schématisée de la marge continentale. La gamme de profondeurs est indiquée et l'habitat est matérialisé par un trait renforcé pour les espèces benthiques (vivant sur ou près du fond) et des hachures pour les espèces pélagiques (vivant en pleine eau).

Au début du guide, des planches avec des silhouettes de requins et de raies permettent une reconnaissance visuelle rapide et fiable des principales familles. À côté de la silhouette, les pages traitant de la famille concernée sont données ; il faut consulter ces pages pour trouver la fiche correspondant à l'espèce cherchée. Les planches de photos en couleur situées à la fin du guide facilitent la reconnaissance des espèces.

## REQUINS (familles)

P8



**Squatinaidae** anges de mer  
*Squatina* .....P10



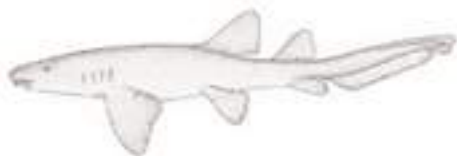
**Alopiidae** requins-renards  
*Alopias* .....P15



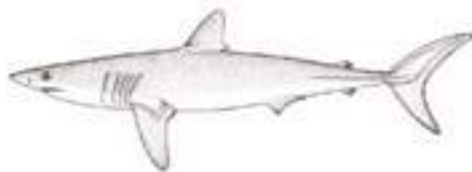
**Triakidae** émissoles, requin-hâ  
*Mustelus, Galeorhinus* .....P20



**Hemigaleidae** milandres  
*Paragaleus* .....P21



**Ginglymostomatidae** requin-nourrice  
*Ginglymostoma* .....P13



**Lamnidae** requins-taupes  
*Isurus* .....P17



**Carcharhinidae** requins requiem  
*Carcharhinus, Galeocerdo, Negaprion, Prionace, Rhizoprionodon* .....P22



**Rhincodontidae** requin-baleine  
*Rhincodon* .....P14



**Leptochariidae** émissole à grosses lèvres  
*Leptocharias* .....P18



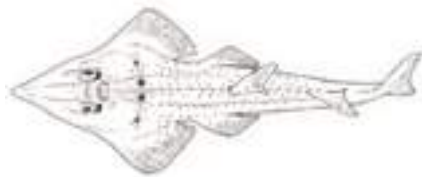
**Sphyrnidae** requins-marteaux  
*Sphyrna* .....P37

# RAIES (familles)

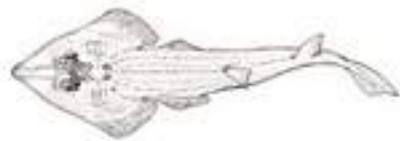
P40



**Pristidae** *poissons-scies*  
*Pristis* .....P42



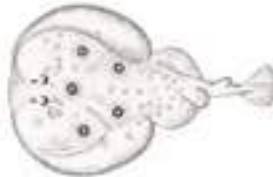
**Rhynchobatidae** *poisson-paille*  
*Rhynchobatus* .....P45



**Rhinobatidae** *raies-guitares*  
*Rhinobatos* .....P46



**Zanobatidae** *raies-tigrées*  
*Zanobatus* .....P51



**Torpedinidae** *torpilles*  
*Torpedo* .....P52



**Rajidae** *raies*  
*Raja* .....P56



**Dasyatidae** *pastenagues*  
*Dasyatis* .....P58



**Gymnuridae** *raies-papillons*  
*Gymnura* .....P64



**Myliobatidae** *raies-aigles*  
*Myliobatis*, *Aetobatus*,  
*Pteromylaeus* .....P66



**Rhinopteridae** *mourines échanrées*  
*Rhinoptera* .....P69

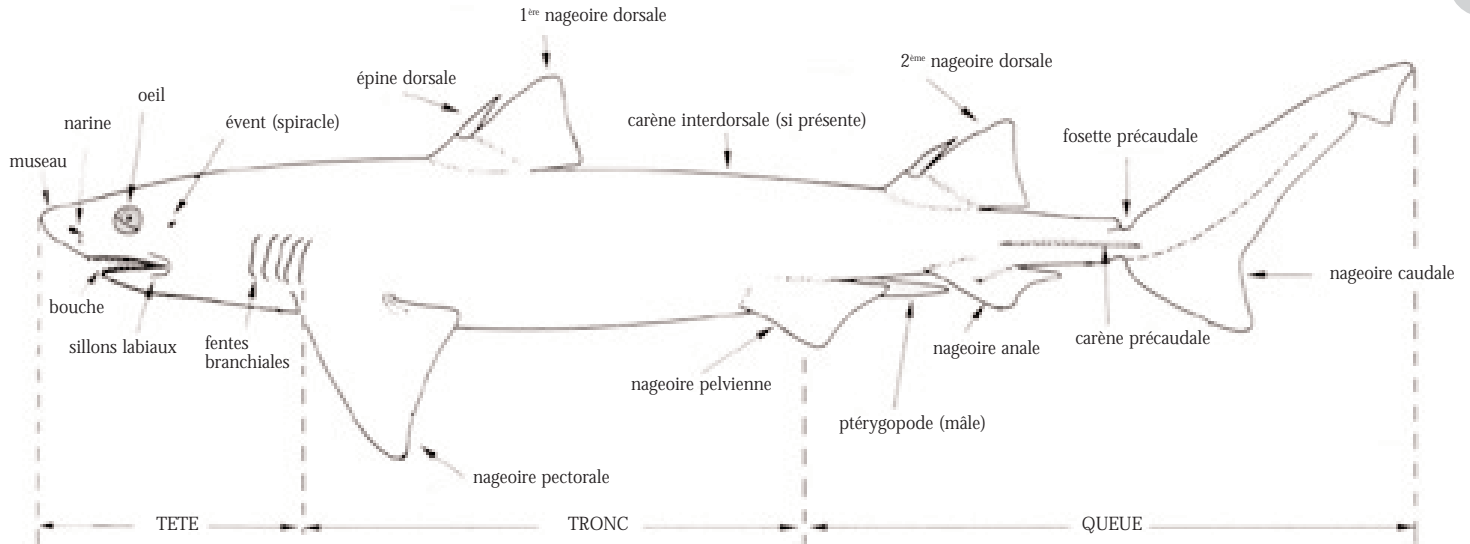


**Mobulidae** *mantes, diables de mer*  
*Manta*, *Mobula* .....P70

# *Les requins*



# Morphologie d'un requin



Squatinaidae

# Squatina aculeata

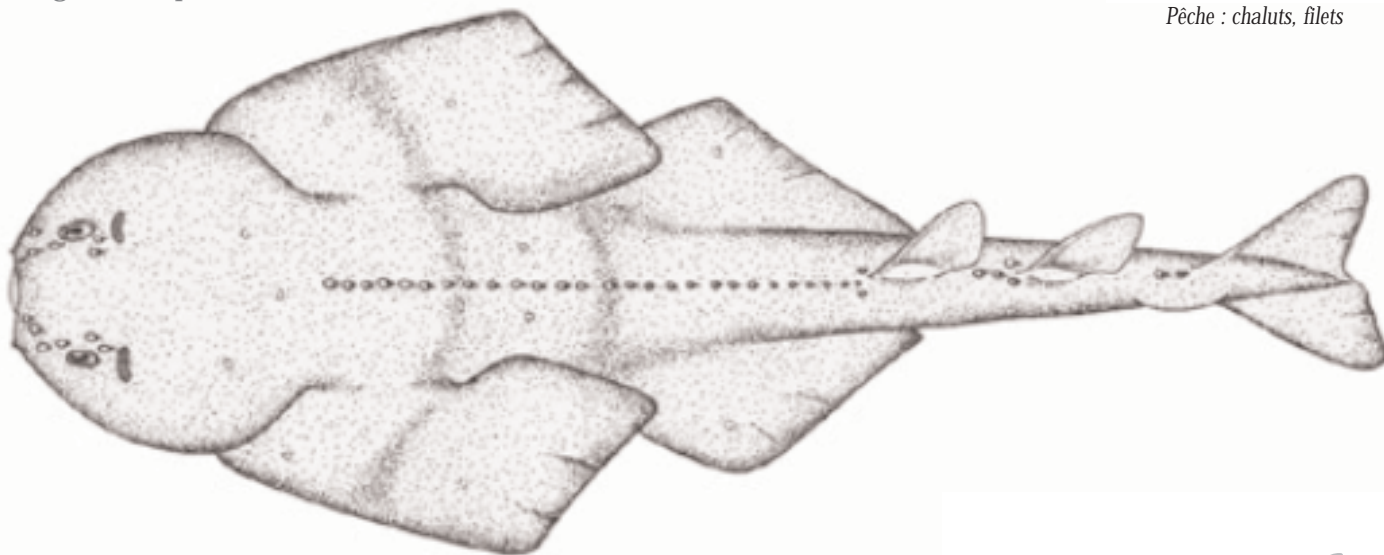
Angé de mer épineux  
Sawback angelshark  
Anjo-espinhoso  
Angelote espinudo



Taille max. : 190 cm LT

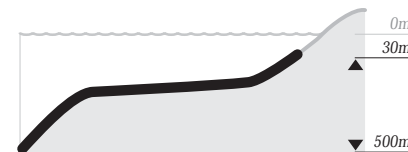


Pêche : chaluts, filets



## Signes distinctifs :

Une rangée médio-dorsale de forts tubercules épineux  
Barbillons des narines très frangés



Habitat : plateau et talus continental

Squatinae

# Squatina oculata

Ange de mer ocellé  
Smoothback angelshark  
Anjo-de-malhas  
Pez angel

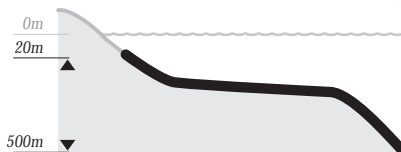
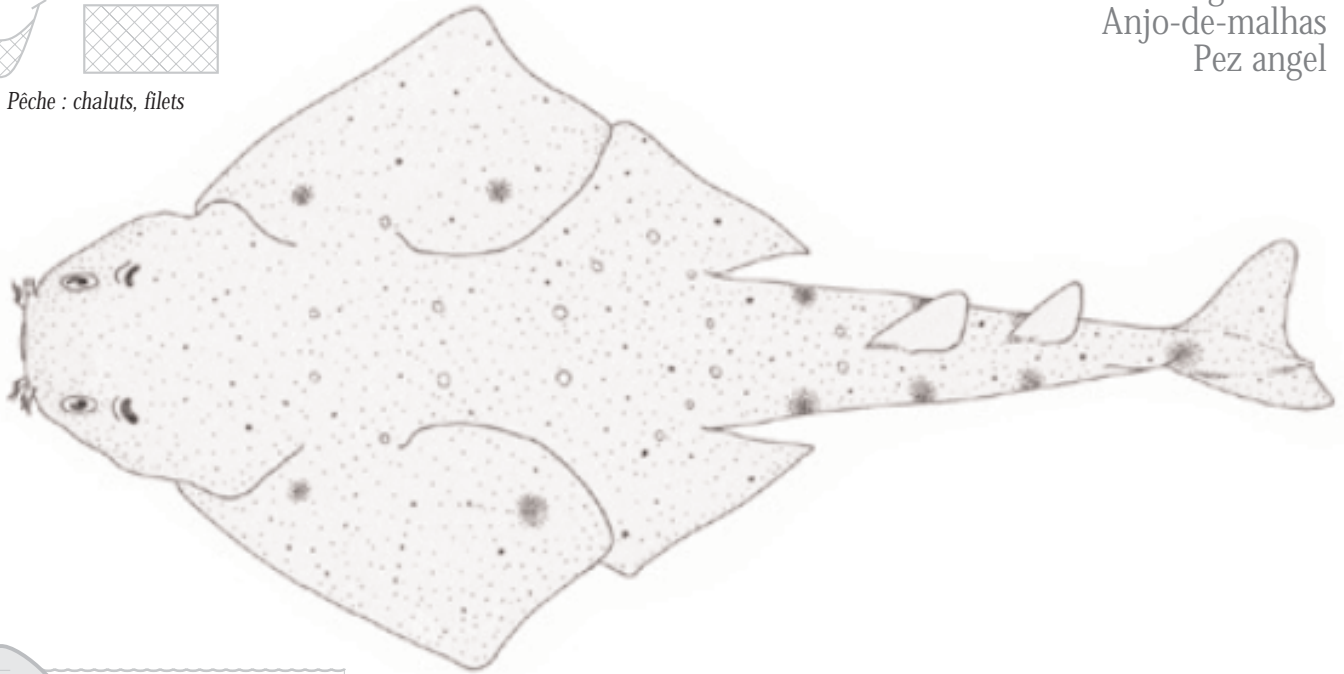
REQUINS



Taille max. : 140 cm LT



Pêche : chaluts, filets



Habitat : plateau et talus continental

 *Signes distinctifs :*

Pas de rangée médio-dorsale de tubercules épineux  
Barbillons des narines faiblement frangés  
Des taches blanches nettes, symétriques

Squatinaidae

# Squatina squatina

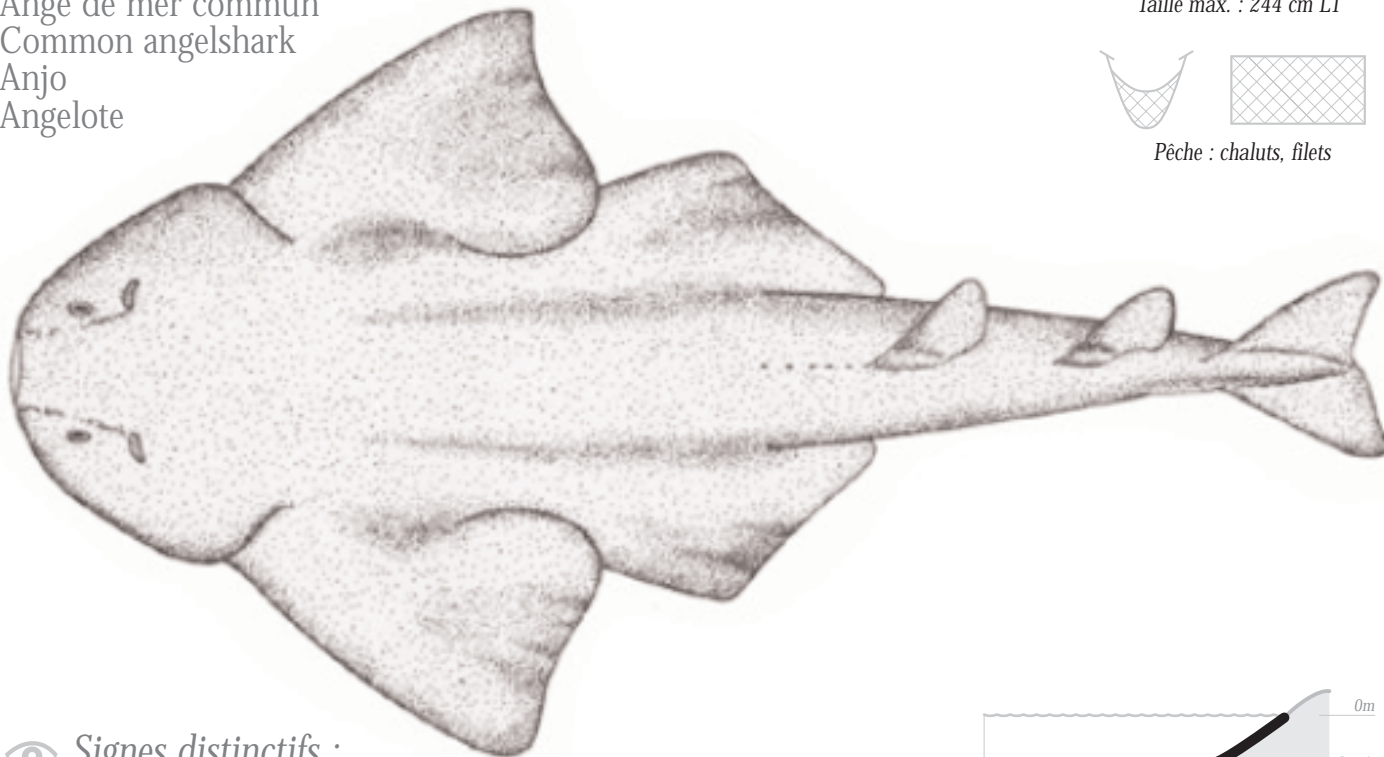
Angé de mer commun  
Common angelshark  
Anjo  
Angelote



Taille max. : 244 cm LT

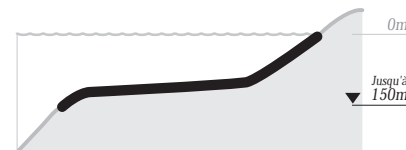


Pêche : chaluts, filets



## Signes distinctifs :

Pas de rangée médio-dorsale de tubercules épineux  
Barbillons des narines non frangés, en forme de cône  
Pas de taches sur le corps



Habitat : plateau continental

# Ginglymostoma cirratum

Requin-nourrice

Nurse shark

Dormedor

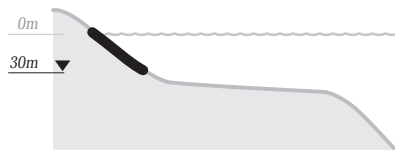
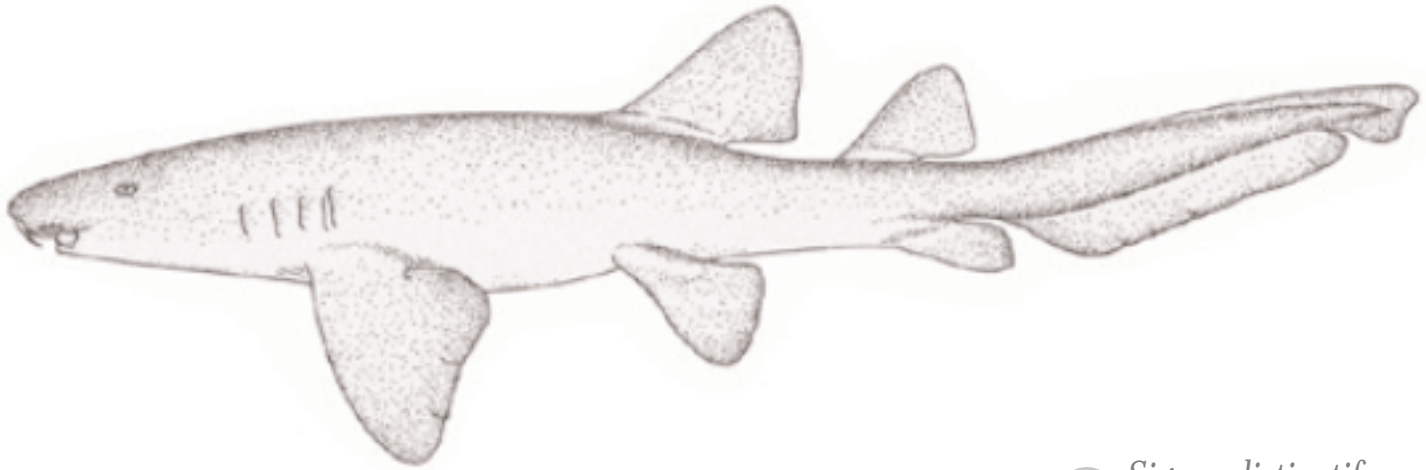
Gata nodriz



Taille max. : 430 cm LT



Pêche : chaluts, lignes, filets



Habitat : côtier, sur le fond

## 👁️ Signes distinctifs :

Longs barbillons aux narines

Bouche située bien en avant du niveau de l'œil

Petits yeux

Grandes nageoires dorsales arrondies

Corps brun jaunâtre, avec des petites taches brun foncé

chez les jeunes

Rhincodontidae

# Rhincodon typus

Requin-baleine

Whale shark

Tubarão-baleia, Pintadona

Tiburón ballena

Espèce protégée : CITES Annexe II



Taille max. : 15 m LT



Pêche : sennes



## 👁️ *Signes distinctifs :*

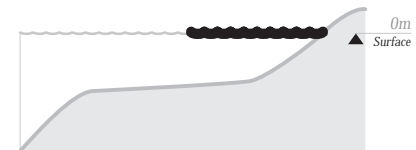
Sa taille : le plus grand des poissons actuels

Tête large et aplatie avec une grande bouche presque terminale

Très grandes fentes branchiales

Très grande nageoire caudale presque symétrique

Corps brunâtre avec des lignes verticales et des rangées de taches claires



Habitat : côtier et au large



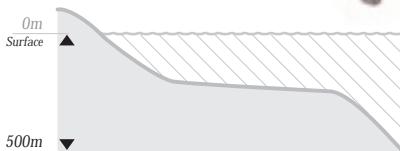
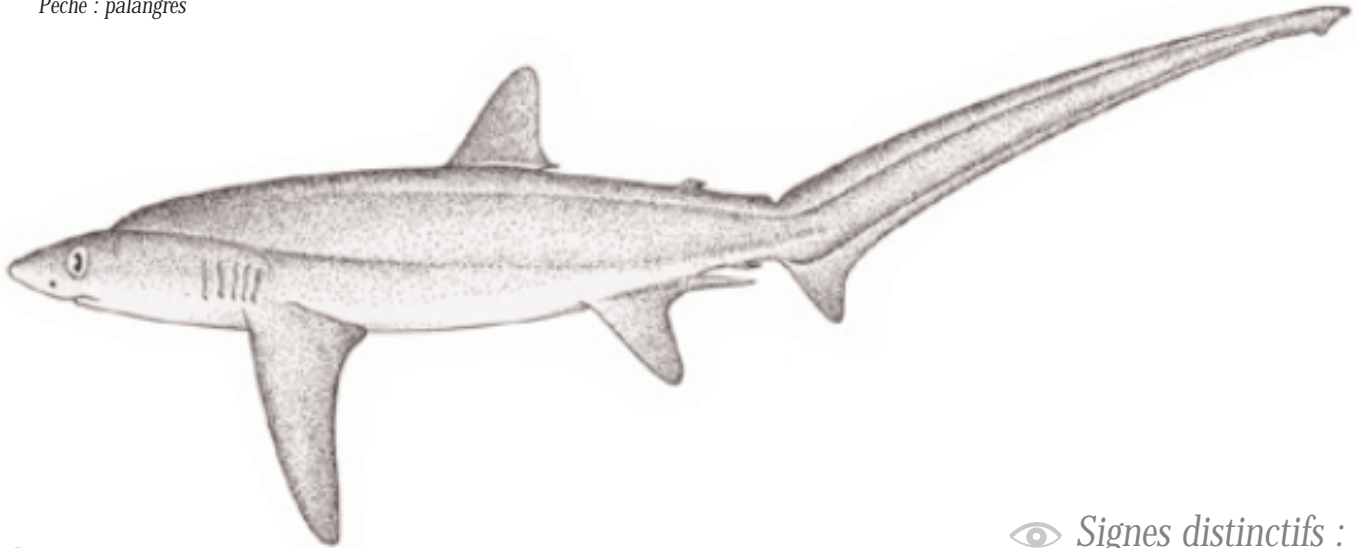
Taille max. : 460 cm LT



Pêche : palangres

# *Alopias superciliosus*

Renard à gros yeux  
Bigeye thresher shark  
Raposos-de-olhos-grandes  
Zorro ojon



Habitat : côtier et au large

## 👁️ *Signes distinctifs :*

Très longue nageoire caudale, presque aussi longue que le reste du corps  
Un sillon frontal au-dessus des yeux et se prolongeant vers l'arrière

Yeux grands

Nageoire pectorale en forme de faux mais à extrémité arrondie

La couleur blanche de l'abdomen ne s'étend pas sur les flancs

Alopiidae

# *Alopias vulpinus*

Requin-renard commun  
Common thresher shark  
Raposo  
Zorro



Taille max. :  $\pm 6$  m LT



Pêche : palangres



## 👁 *Signes distinctifs :*

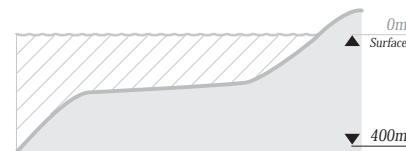
Très longue nageoire caudale, aussi longue que le reste du corps

Pas de sillon frontal au-dessus des yeux

Yeux petits

Nageoire pectorale en forme de faux, avec son extrémité pointue

La couleur blanche du ventre s'étend sur les flancs, et au-dessus de la base des pectorales



Habitat : côtier et au large





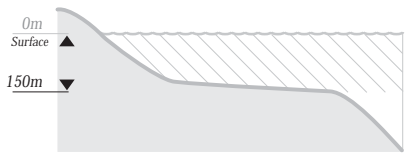
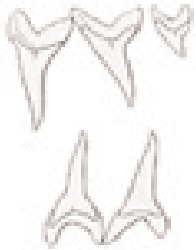
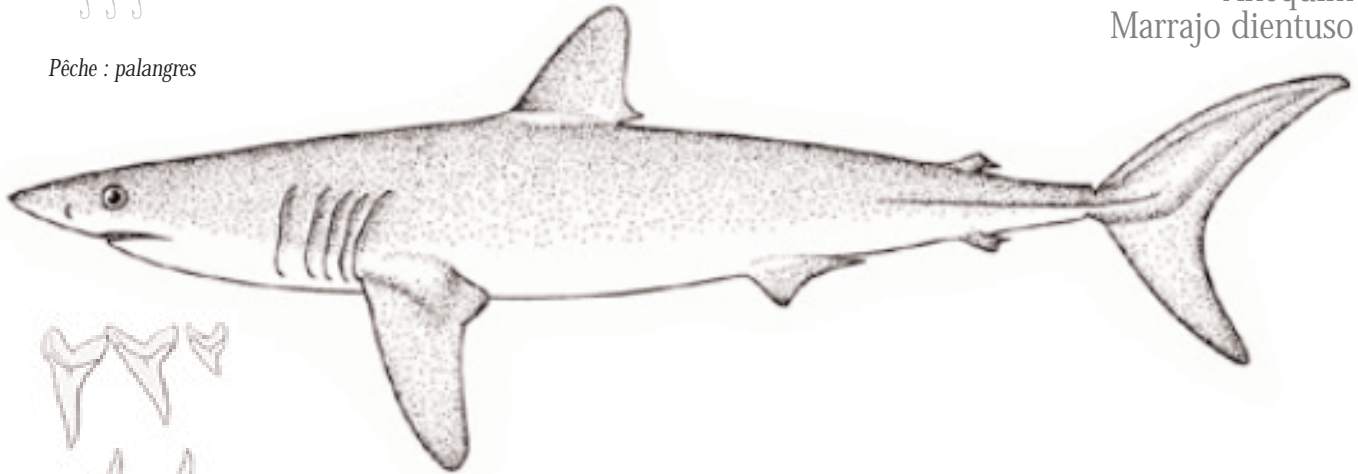
Taille max. : ± 4 m LT



Pêche : palangres

# Isurus oxyrinchus

Requin-taube bleu  
Shortfin mako shark  
Anequim  
Marrajo dientuso



Habitat : au large

### 👁️ Signes distinctifs :

- Corps en forme de torpille, museau pointu
- Une forte carène longitudinale sur le pédoncule caudal
- Nageoire caudale grande et en croissant
- Nageoire pectorale courte : plus petite que la longueur de la tête
- Une petite nageoire anale, opposée à la seconde dorsale
- Longues dents en alène, sans denticules latéraux
- Ventre blanc, dos bleuté

# Leptocharias smithii

Émissole à grandes lèvres

Barbled houndshark

Cação-corre-corre

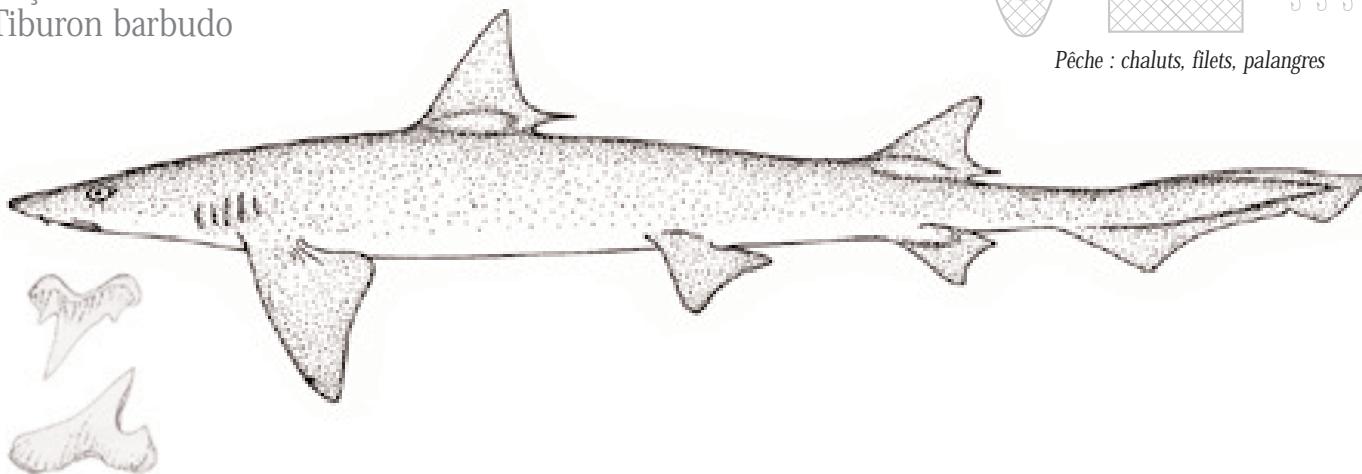
Tiburón barbudo



Taille max. : 82 cm LT



Pêche : chaluts, filets, palangres



## 👁️ *Signes distinctifs :*

Corps élancé et fin

Deux grandes nageoires dorsales bien séparées, leur apex pointu

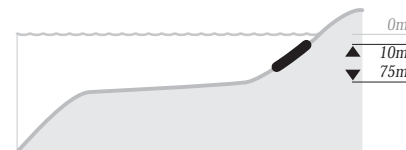
Valvule nasale antérieure en forme de barbillon

Sillons labiaux supérieurs très longs

Nombreuses petites dents pointues avec une pointe centrale

et une cuspside latérale

Dos gris clair, uniforme ; ventre blanc



Habitat : plateau continental

# Galeorhinus galeus

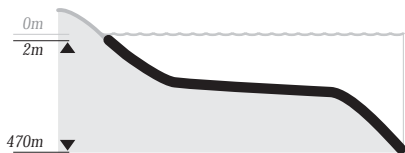
Requin-hâ  
Tope shark  
Perna-de-moça  
Cazón



Taille max. : ± 2 m LT



Pêche : filets, palangres



Habitat : plateau continental, en pleine eau

## 👁️ Signes distinctifs :

- Museau allongé
- Deux nageoires dorsales bien séparées, la 2<sup>ème</sup> plus petite mais aussi grande que l'anale
- Caudale avec un lobe ventral bien développé
- Dents en lame aplatie avec une forte pointe inclinée et des petites cuspidés accessoires
- Dos gris brun, uniforme

Triakidae

# *Mustelus mustelus*

Émissole lisse  
Smooth hound  
Cação-liso, Caneja  
Musola



Taille max. : 164 cm LT

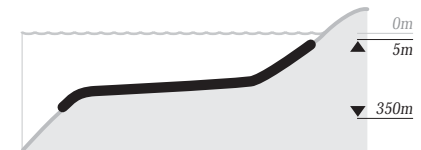


Pêche : chaluts, filets, palangres



## *Signes distinctifs :*

Deux grandes nageoires dorsales bien séparées,  
la 2<sup>ème</sup> plus grande que l'anale  
Lobe ventral de la caudale court  
1 carène interdorsale  
Petites dents grenues (sans cuspide) disposées en quinconce  
Dos gris uniforme



Habitat : plateau continental, près du fond

# Paragaleus pectoralis

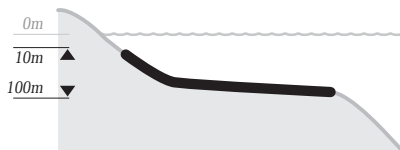
Milandre jaune  
Atlantic weasel shark  
Tubarão-dononha  
Tuburon comadiza



Taille max. : 140 cm LT



Pêche : chaluts, filets, palangres



Habitat : plateau continental

## 👁️ *Signes distinctifs :*

- Deux dorsales bien séparées, la 2<sup>ème</sup> plus petite que la 1<sup>ère</sup>, mais plus grande que l'anale
- Caudale avec un lobe ventral bien marqué et une encoche subterminale
- Bord du lobe supérieur de la caudale ondulé
- Spiracles présents, petits
- Fossette précaudale présente
- Petites dents, les supérieures en lame aplatie à pointe centrale inclinée, avec des cuspidés accessoires
- Les inférieures en alènes droites
- Dos gris clair avec des bandes longitudinales jaunâtres sur les flancs

Carcharhinidae

# Carcharhinus altimus

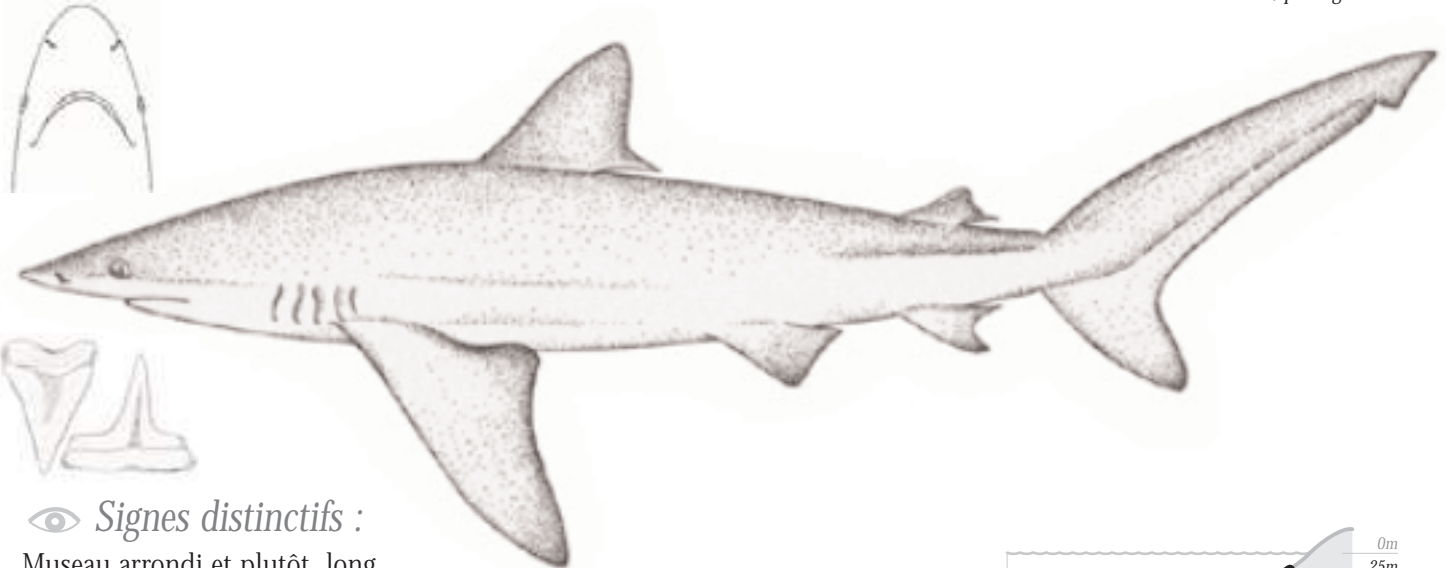
Requin babosse  
Bignose shark  
Tubarão-boboso  
Tuburon boboso



Taille max. : 300 cm LT

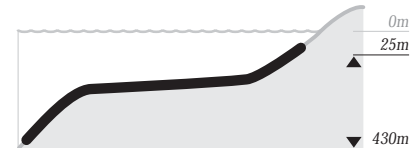


Pêche : chaluts, palangres



## 👁️ *Signes distinctifs :*

Museau arrondi et plutôt long  
Dents supérieures triangulaires, à bords crénelés  
1ère dorsale située au-dessus du bord interne de la pectorale  
1 carène inter dorsale  
Dos grisâtre, extrémités des nageoires soulignées de noir



Habitat : plateau et talus continental

# Carcharhinus amboinensis

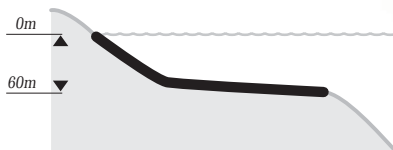
Requin balestrine  
 Pigeye shark  
 Marracho-baleta  
 Tiburon baleta



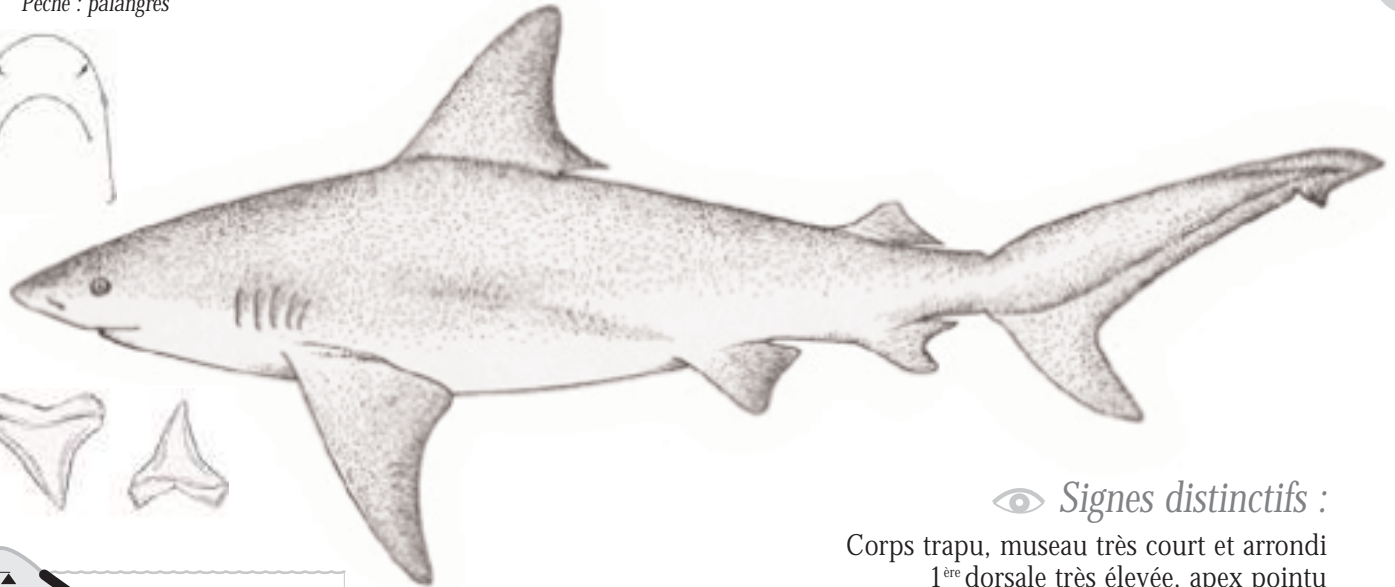
Taille max. : 280 cm LT



Pêche : palangres



Habitat : plateau continental



## 👁️ Signes distinctifs :

Corps trapu, museau très court et arrondi  
 1<sup>ère</sup> dorsale très élevée, apex pointu

Dents supérieures en lame aplatie triangulaire, à bords finement crénelés

Pas de carène interdorsale

Dos gris ; extrémités des nageoires sombres chez les jeunes, estompées chez les adultes

Carcharhinidae

# Carcharhinus brachyurus

Requin cuivré  
Copper shark  
Tubarão-cobre  
Tiburón cobrizo



Taille max. : 290 cm LT

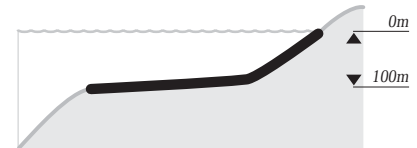


Pêche : chaluts, palangres



## 👁️ *Signes distinctifs :*

Museau arrondi (en vue dorsale), conique et pointu (en vue latérale)  
Dents supérieures avec une forte pointe inclinée, bien démarquée de sa base ; bords finement crénelés  
Pas de carène interdorsale  
Dos gris sombre ; extrémités des nageoires parfois sombres



Habitat : plateau continental



# Carcharhinus brevipinna

Requin-tisserand

Spinner shark

Tubarão-tecedlão

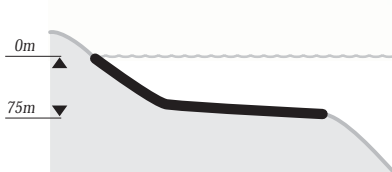
Tiburón aleta negra



Taille max. : 280 cm LT



Pêche : chaluts, palangres



Habitat : plateau continental

## 👁️ Signes distinctifs :

Museau long et pointu

Dents supérieures et inférieures de forme semblable, mais les supérieures avec le bord crénelé et les inférieures avec le bord lisse

Pas de carène interdorsale

Dos gris, avec une bande claire sur les flancs ; extrémités des nageoires noires chez les adultes

Carcharhinidae

# Carcharhinus falciformis

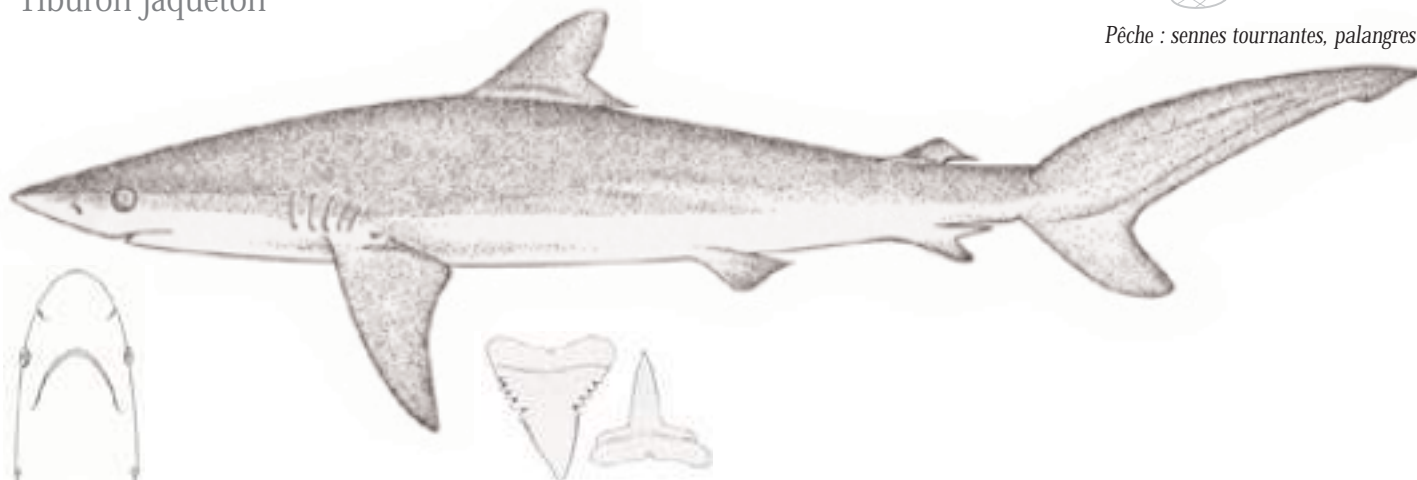
Requin soyeux  
Silky shark  
Marracho-sedoso  
Tiburón jaquetón



Taille max. : 350 cm LT



Pêche : sennes tournantes, palangres



## 👁️ *Signes distinctifs :*

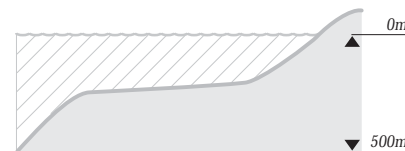
Corps plutôt élancé, museau conique

Dents supérieures triangulaires, pointe presque droite, avec les bords fortement crénelés à la base et finement vers la pointe

Dents inférieures en pointe droite et étroite sur une base large

Carène interdorsale présente

Dos gris à brun jaunâtre ; extrémités des nageoires généralement non colorées



Habitat : haute mer

# Carcharhinus leucas

Requin-bouledogue

Bull shark

Tubarão-buldogue

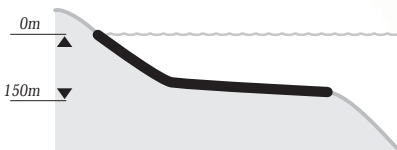
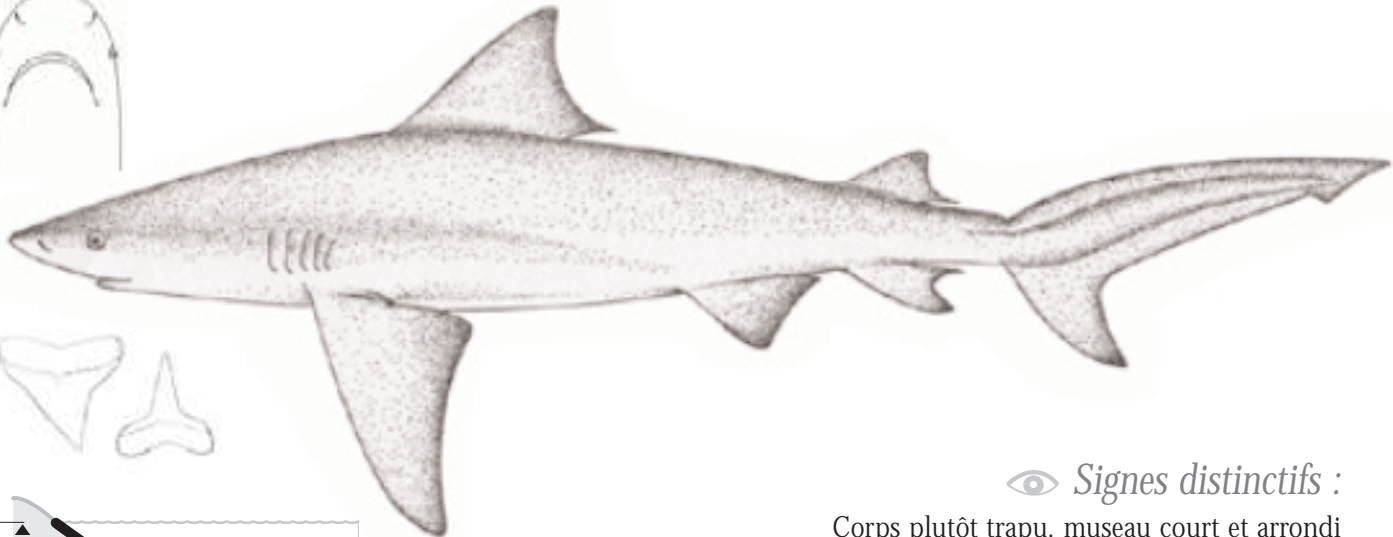
Tiburón sarda



Taille max. : 350 cm LT



Pêche : filets, lignes



Habitat : côtier, estuarien, fluviatile

## 👁️ Signes distinctifs :

Corps plutôt trapu, museau court et arrondi

Dents supérieures triangulaires à pointe inclinée et bords crénelés

Dents inférieures en pointe droite et étroite sur une base large, à bords

finement crénelés

Dos gris brun : extrémités des nageoires sombres surtout chez les jeunes

Carcharhinidae

# Carcharhinus limbatus

Requin bordé  
Blacktip shark  
Marracho-de-pontas-negras  
Tiburón macuira



Taille max. : 255 cm LT

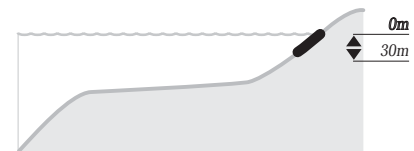


Pêche : filets, palangres



## 👁️ *Signes distinctifs :*

Corps relativement élancé, museau long et conique  
Dents supérieures et inférieures de forme semblable, avec une pointe presque droite, à bords finement crénelés, sur une base large  
Pas de carène interdorsale  
Dos gris cendré, une bande longitudinale sombre sur les flancs entre les pelves et les fentes branchiales ; extrémités des nageoires sombres, mais variable, sauf la tache noire sur les pelves qui est constante



Habitat : côtier



Taille max. : 350 cm LT



Pêche : sennes tournantes, palangres

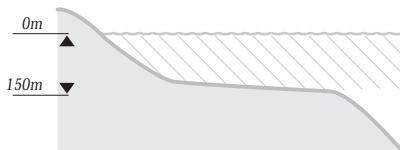
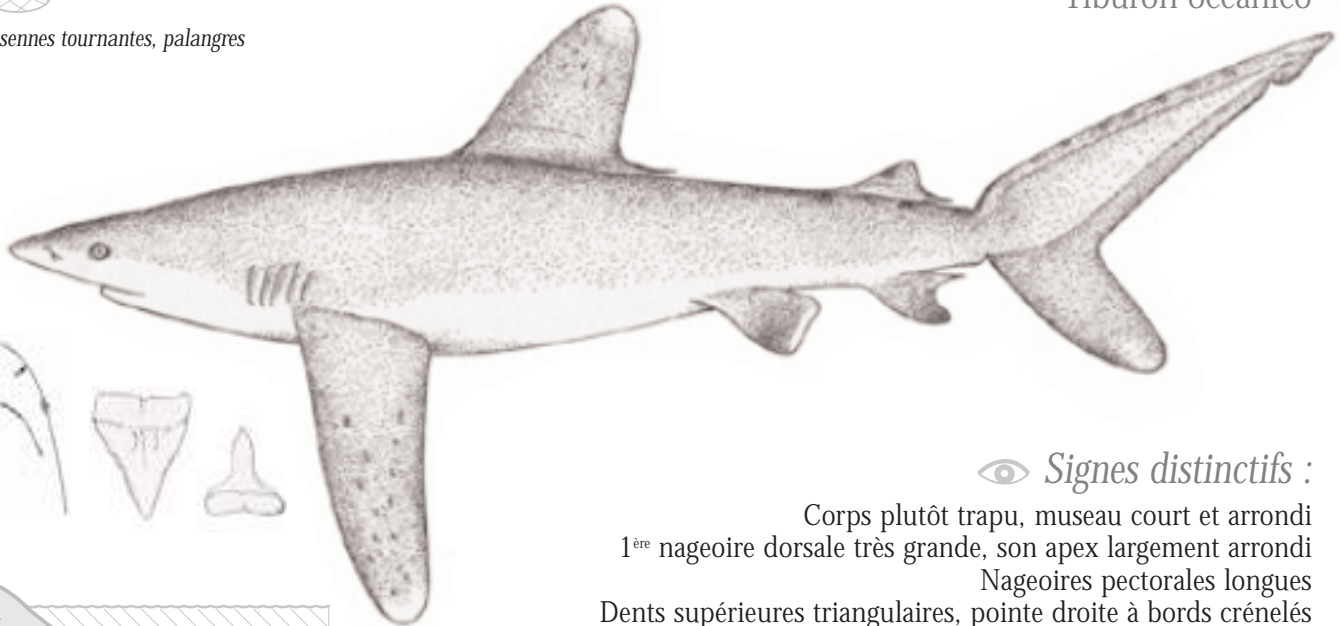
# Carcharhinus longimanus

Requin océanique

Oceanic whitetip shark

Marracho-de-pontas-brancas

Tiburón oceánico



Habitat : haute mer

## 👁️ Signes distinctifs :

Corps plutôt trapu, museau court et arrondi

1<sup>ère</sup> nageoire dorsale très grande, son apex largement arrondi

Nageoires pectorales longues

Dents supérieures triangulaires, pointe droite à bords crénelés

Dents inférieures en pointe, extrémité différenciée, triangulaire et crénelée

Carène interdorsale présente

Dos gris bleuté, sombre ; extrémités de la dorsale, des pectorales et du lobe caudal inférieur, blanchâtres, maculées de petites taches sombres

Carcharhinidae

# Carcharhinus obscurus

Requin sombre  
Dusky shark  
Tubarão-faquanda  
Tiburón arenero



Taille max. : 360 cm LT

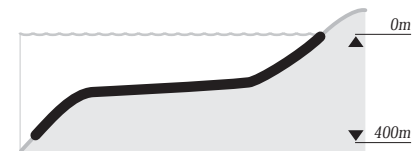


Pêche : filets, palangres



## 👁️ *Signes distinctifs :*

Corps relativement élancé, museau court et arrondi  
Dents supérieures larges et triangulaires, pointe légèrement inclinée, non démarquée de sa base, bords finement crénelés.  
Dents inférieures en pointe droite et bords lisses  
Carène interdorsale présente  
Dos gris bleuté : extrémités des nageoires souvent sombres chez les jeunes seulement



Habitat : plateau et talus continental

# Carcharhinus plumbeus

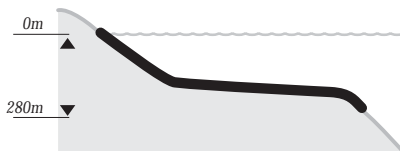
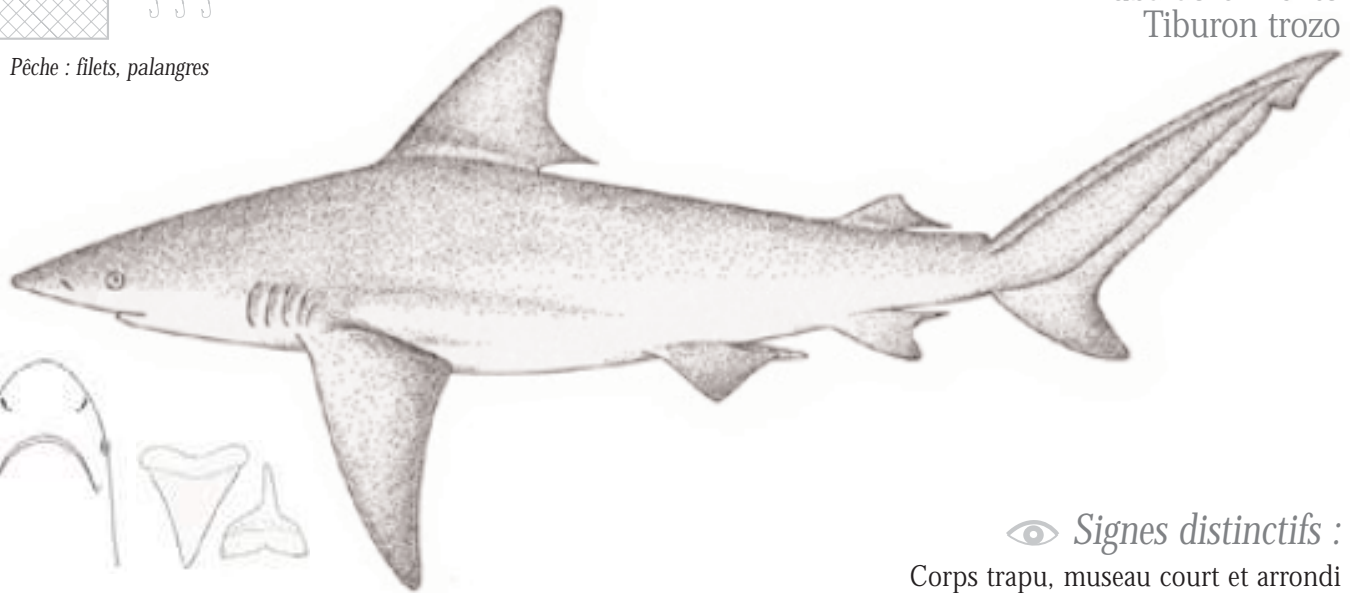
Requin gris  
Sandbar shark  
Tubarão-cinzentos  
Tiburón trozo



Taille max. : 300 cm LT



Pêche : filets, palangres



Habitat : plateau continental

## 👁️ *Signes distinctifs :*

Corps trapu, museau court et arrondi  
1<sup>ère</sup> nageoire dorsale haute, son apex pointu  
Dents supérieures larges et triangulaires, pointe droite, à bords finement crénelés. Dents inférieures en pointe droite, étroite, sur une base large, bords presque lisses  
Carène interdorsale présente  
Dos gris ; extrémités des nageoires sombres chez les jeunes

Carcharhinidae

# Carcharhinus signatus

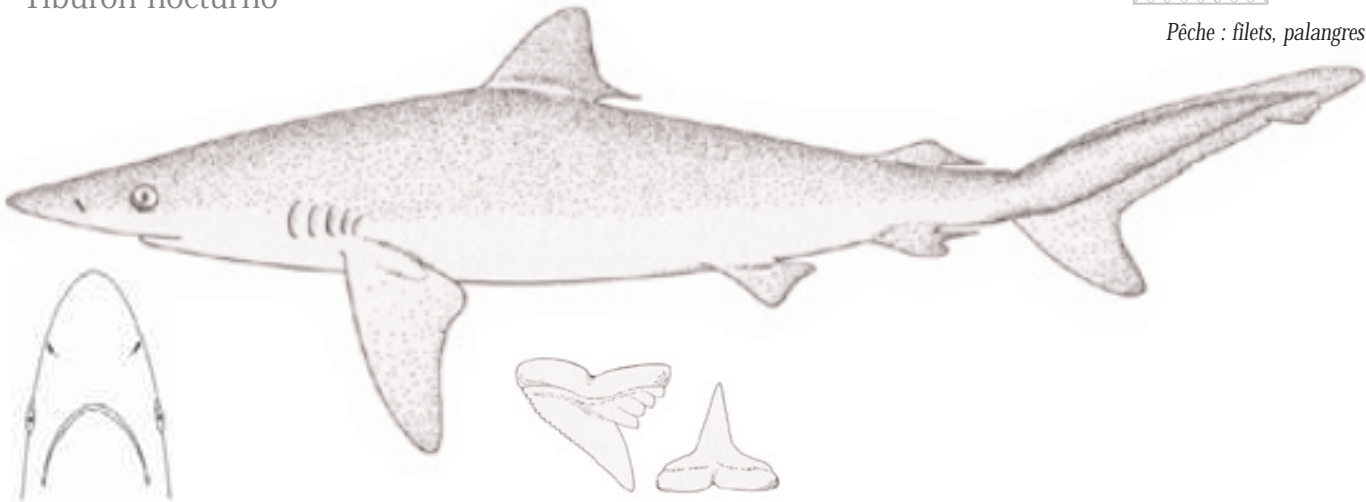
Requin de nuit  
Night shark  
Tubarão-da-noite  
Tiburón nocturno



Taille max. : 280 cm LT

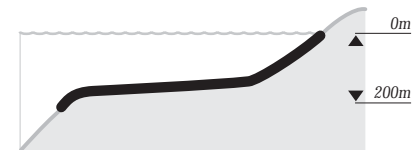


Pêche : filets, palangres



## 👁️ *Signes distinctifs :*

Corps plutôt trapu, museau long et pointu  
Dents supérieures avec une pointe inclinée et des cuspides accessoires  
Dents inférieures en pointe droite sur une base large  
Carène interdorsale présente  
Dos gris bleu ; ventre grisâtre, intérieur de la bouche blanc



Habitat : plateau continental



# Galeocerdo cuvier

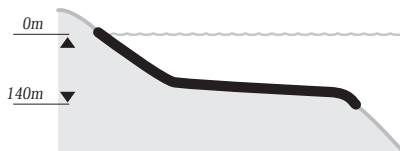
Requin-tigre  
Tiger shark  
Tubarão-tigre  
Tintorera



Taille max. : ± 6 m LT



Pêche : filets, palangres, lignes



Habitat : côtier

## 👁️ *Signes distinctifs :*

Corps fusiforme, museau court et arrondi  
Dents identiques aux 2 mâchoires, de forme caractéristique : une pointe inclinée avec une forte encoche, bords nettement crénelés  
Spiracles présents  
Carène interdorsale présente  
Dos gris brunâtre avec des taches et des bandes sombres, formant comme des marbrures, bien marquées chez les jeunes

Carcharhinidae

# Negaprion brevirostris

Requin citron  
Lemon shark  
Tubarão-limão  
Tiburón galano



Taille max. : 320 cm LT

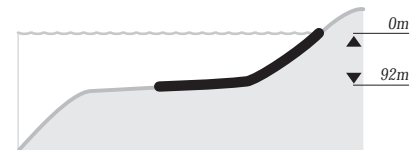


Pêche : filets, palangres, lignes



## 👁️ *Signes distinctifs :*

Corps trapu, museau court et arrondi  
Deux grandes nageoires dorsales de taille semblable  
Dents supérieures et inférieures en pointe droite, à bords lisses, base des supérieures crénelée, base des inférieures lisse  
Pas de carène inter dorsale. Pas d'évent  
Dos gris jaunâtre, ventre blanc jaunâtre



Habitat : côtier

# Prionace glauca

Requin peau bleue

Blue shark

Tubarão-azul; tintureira

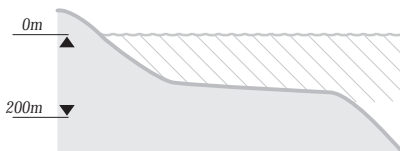
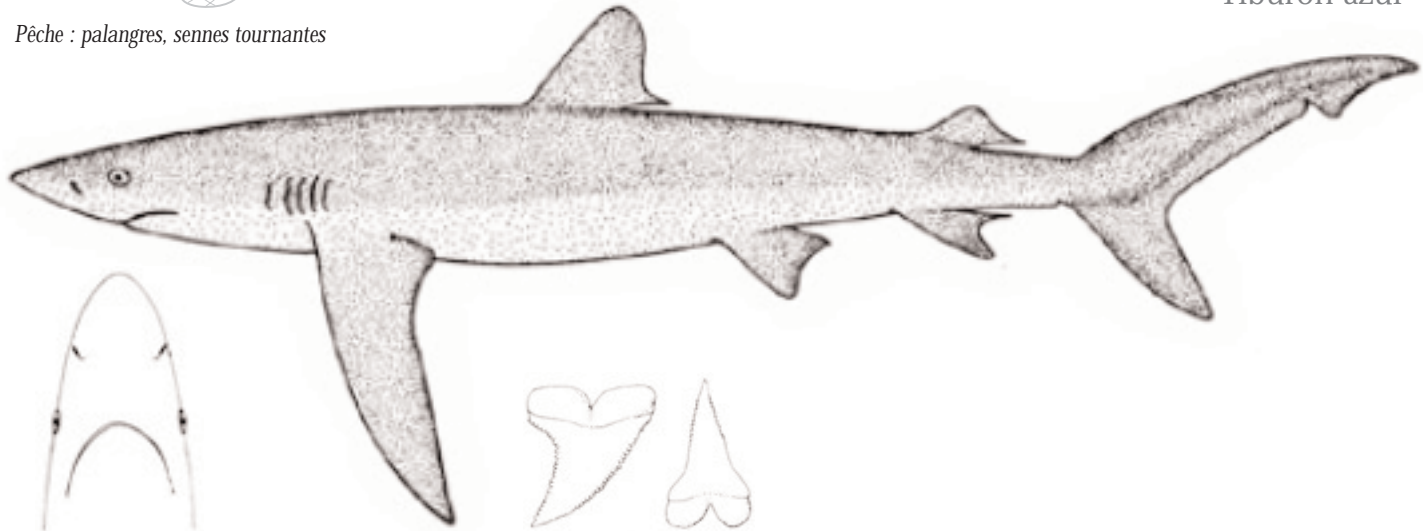
Tiburón azul



Taille max. :  $\pm 4$  m LT



Pêche : palangres, sennes tournantes



Habitat : Haute mer, en pleine eau

 *Signes distinctifs :*

Corps très allongé, museau long et conique

Dents supérieures en forme de serpe, à bords crénelés

Dents inférieures en pointe droite, longue et étroite,

bords crénelés sur la pointe seulement

Dos bleu foncé ; extrémités des pectorales et de l'anale sombres

# Rhizoprionodon acutus

Requin à museau pointu

Milk shark

Tubarão-bicudo

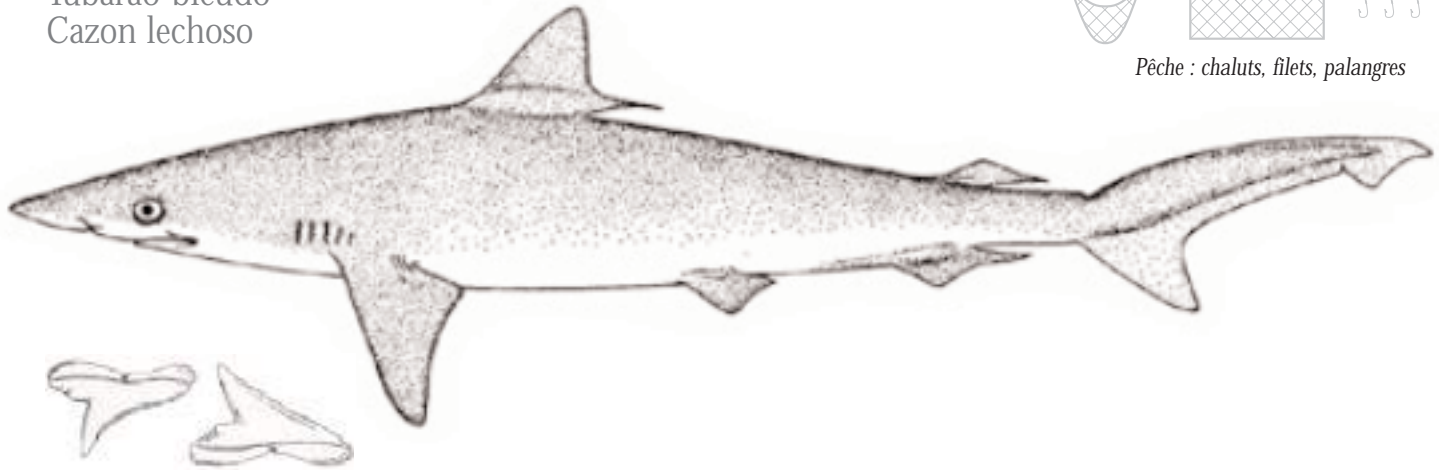
Cazon lechoso



Taille max. : 115 cm LT



Pêche : chaluts, filets, palangres



## 👁️ *Signes distinctifs :*

Corps fusiforme, museau long et pointu

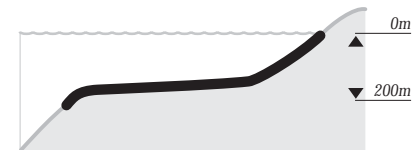
Seconde nageoire dorsale plus petite que la première

Anale précédée d'une longue carène ventrale

Dents semblables aux 2 mâchoires, avec une pointe étroite et fortement inclinée, une forte encoche et des cuspides accessoires

Pas de spiracle

Dos gris brun ; dorsale et anale avec des bords sombres



Habitat : plateau continental

Sphyrnidae

# *Sphyrna lewini*

Réquin-marteau halicorne

Scalloped hammerhead

Tubarão-martelo-recortado

Cornuda comun

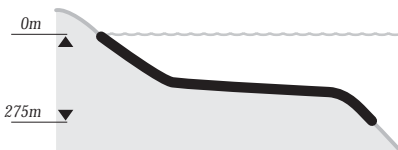
REQUINS



Taille max. : 420 cm LT



Pêche : filets, palangres, sennes tournantes



Habitat : plateau continental

 *Signes distinctifs :*

Bord antérieur de la tête courbe, avec une faible mais nette encoche médiane

Bord postérieur des pectorales droit

Extrémités des pectorales sombres

Sphyrnidae

# *Sphyrna mokarran*

Grand requin-marteau  
Great hammerhead  
Cornuda-gigante



Taille max. : ± 6 m LT

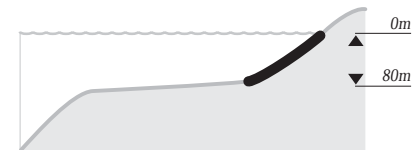


Pêche : filets, palangres, sennes tournantes



## 👁 *Signes distinctifs :*

Bord antérieur de la tête presque droit, avec une légère encoche médiane  
1<sup>re</sup> nageoire dorsale très élevée et très pointue, en forme de faux  
Bord postérieur des pelviennes concave  
Extrémités des nageoires sombres chez les jeunes



Habitat : plateau continental

# Sphyrna zygaena

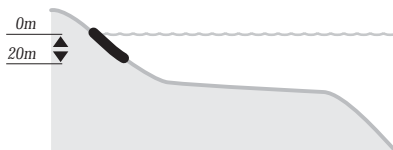
Requin-marteau commun

Smooth hammerhead

Cornuda cruz

Taille max. :  $\pm 4$  m LT

Pêche : filets, palangres, sennes tournantes



Habitat : plateau continental, côtier

 *Signes distinctifs :*

Bord antérieur de la tête fortement courbe, sans encoche médiane

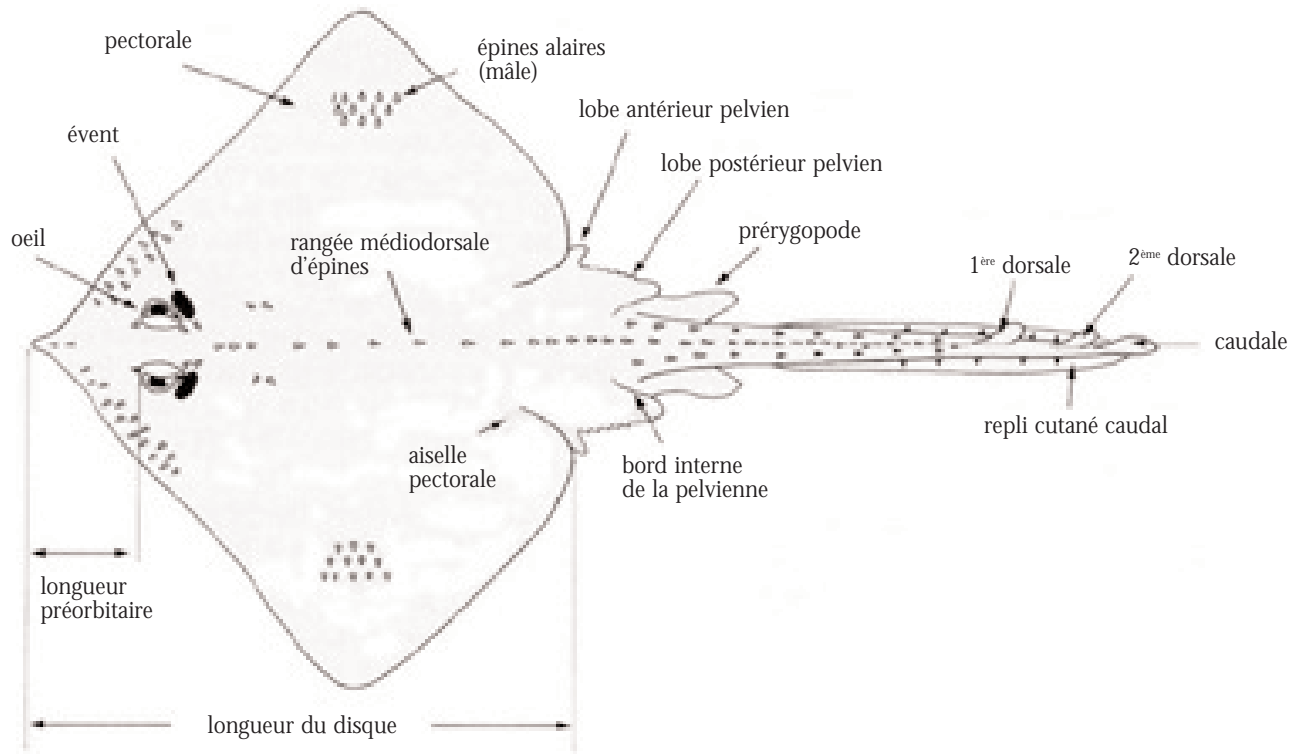
Bord postérieur des pelves légèrement concave

Nageoires généralement uniformes

# *Les raies*



# Morphologie d'une raie



Pristidae

# *Pristis microdon*

Poisson-scie grandent  
Greattooth sawfish  
Tubarão-serra  
Pejesierra

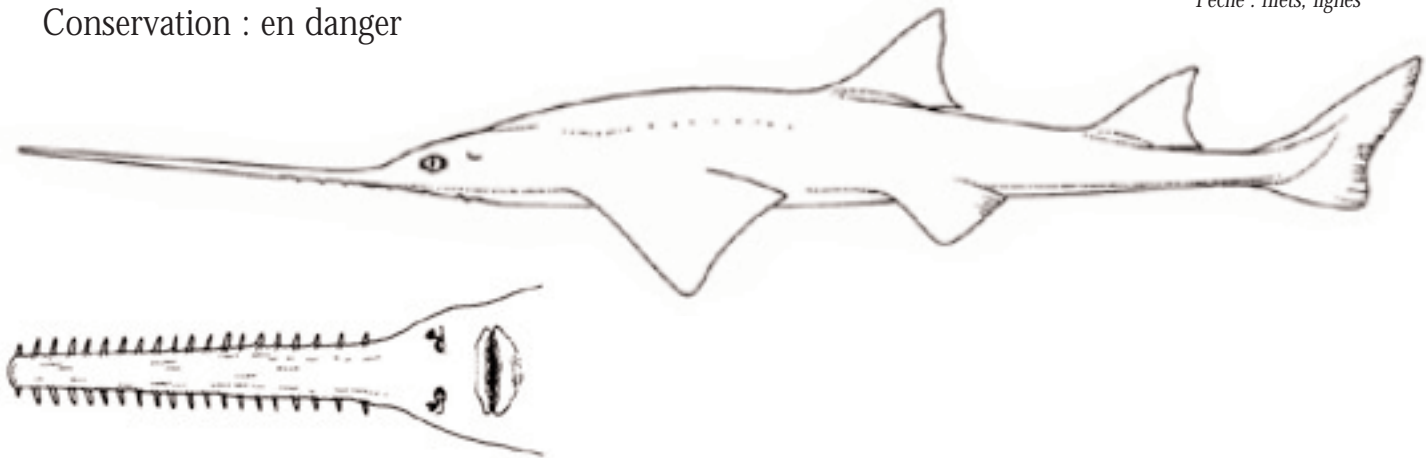
Conservation : en danger



Taille max. : ± 7 m LT



Pêche : filets, lignes



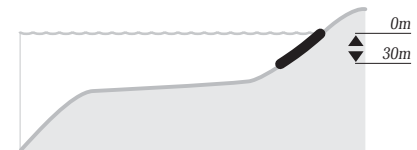
## 👁 *Signes distinctifs :*

Scie avec 14 à 23 paires de dents rostrales

Espace entre les dents postérieures 1 à 2 fois plus grand que celui qui est entre les dents antérieures

Origine de la première nageoire dorsale en avant de l'origine des pelviennes

Nageoire caudale avec un lobe ventral petit, mais distinct



Habitat : côtier, estuarien, fluvial

# Pristis pectinata

Poisson-scie tident  
Smalltooth sawfish  
Tubarão-serra  
Pejesierra

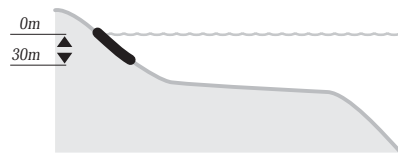
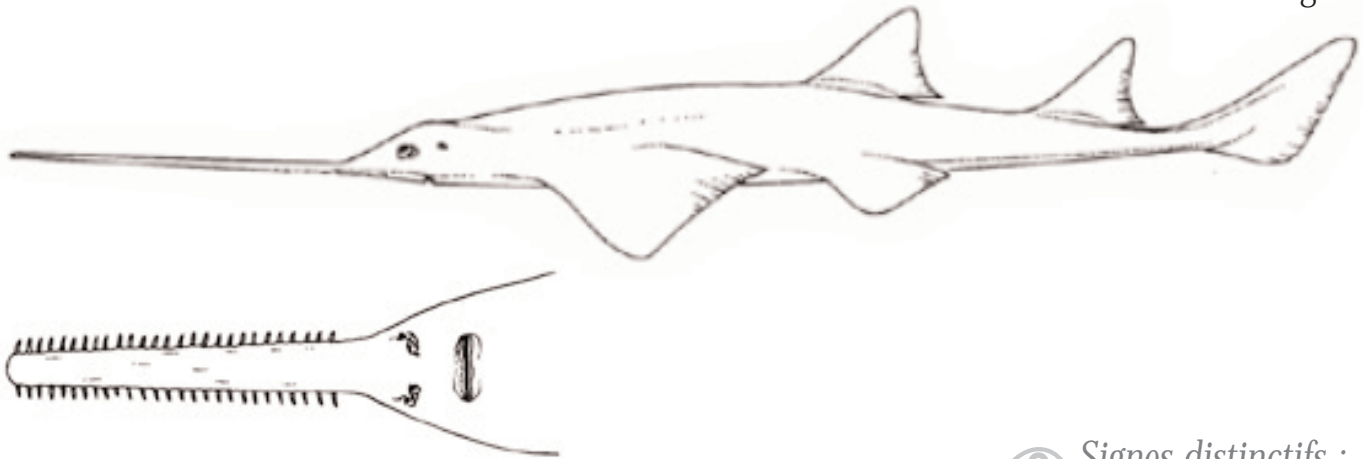
Conservation : en danger



Taille max. : ± 7 m LT



Pêche : filets, lignes



Habitat : côtier, estuarien, fluvial

### 👁️ Signes distinctifs :

- Scie avec 20 à 32 paires de dents rostrales
- Espace entre les dents postérieures 2 à 4 fois plus grand que celui qui est entre les dents antérieures
- Origine de la première nageoire dorsale au niveau de l'origine des pelviennes
- Nageoire caudale sans lobe ventral distinct

Pristidae

# *Pristis pristis*

Poisson-scie commun

Common sawfish

Tubarão-serra

Pez sierra comùn

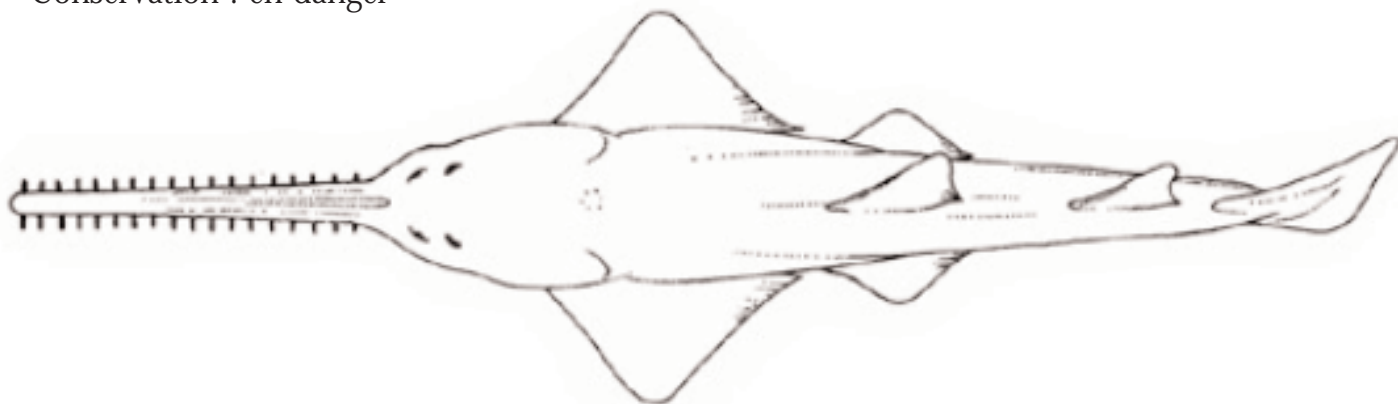
Conservation : en danger



Taille max. : ± 7 m LT



Pêche : filets, lignes



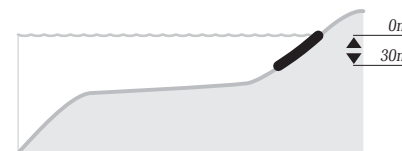
## *Signes distinctifs :*

Scie avec 16 à 20 paires de dents rostrales

Dents rostrales régulièrement espacées

Origine de la première nageoire dorsale au niveau de celle des pelviennes

Nageoire caudale avec un lobe ventral peu marqué



Habitat : côtier, estuarien, fluviale

# Rhynchobatus lübberti

Poisson-paille africain

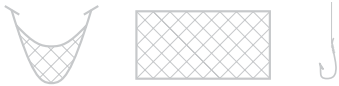
African wedgefisch

Viola-de-cunha

Pez cuña africano

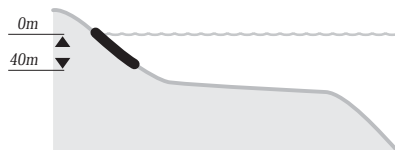
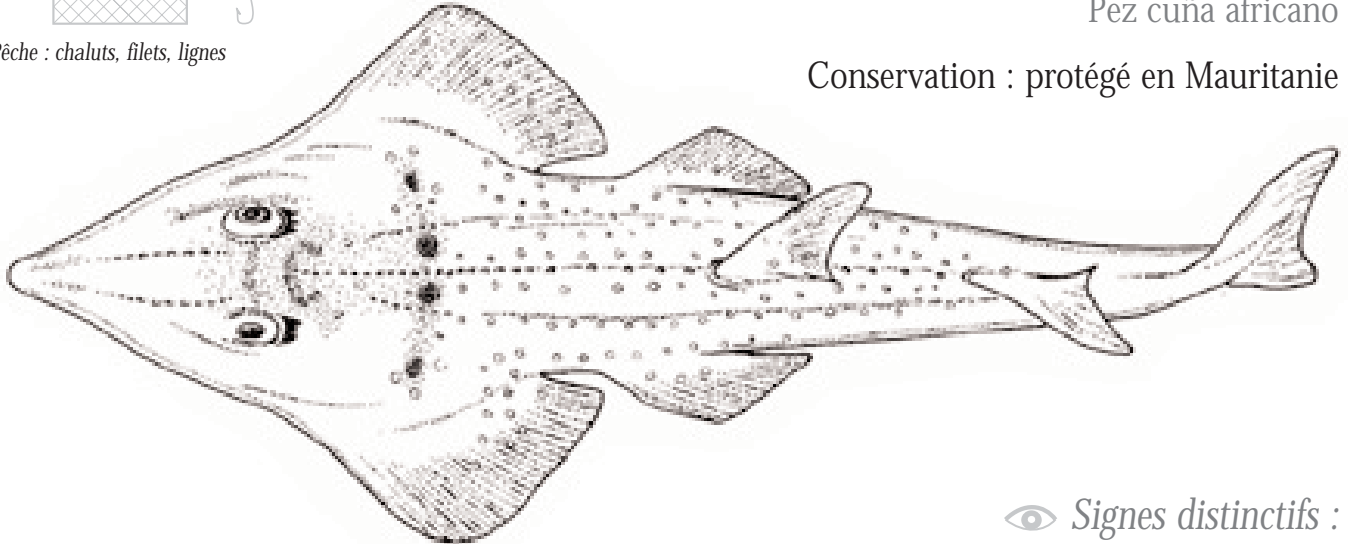


Taille max. : ± 3 m LT



Pêche : chaluts, filets, lignes

Conservation : protégé en Mauritanie



Habitat : côtier, sur le fond

## 👁️ Signes distinctifs :

Museau pointu

Caudale avec un lobe dorsal et un lobe ventral différenciés

Spiracle avec 2 replis cutanés sur le bord postérieur

Des rangées de tubercules épineux sur le dos, les épaules et les

cartilages rostraux

Dos beige avec des taches circulaires claires, cerclées de noir,

et 2 grandes taches noirâtres au centre

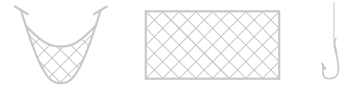
Rhinobatidae

# *Rhinobatos (Rhinobatos) albomaculatus*

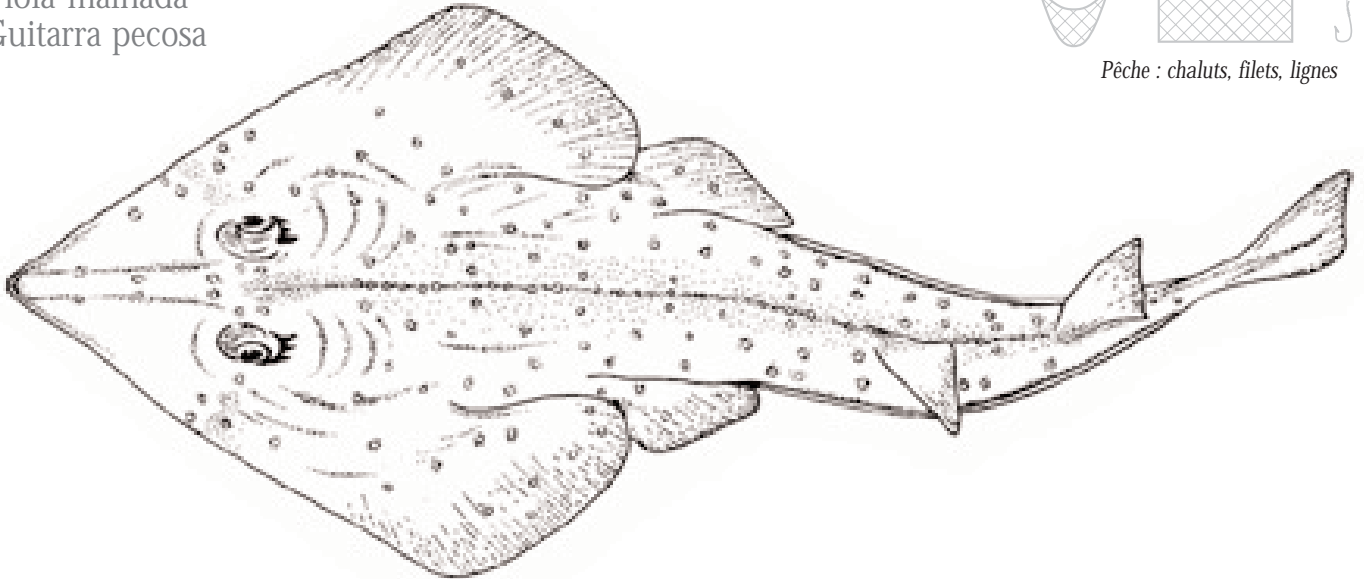
Raie-guitare à lunaires  
Whitespotted guitarfish  
Viola-malhada  
Guitarra pecosa



Taille max. : 80 cm LT

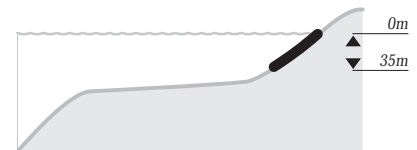


Pêche : chaluts, filets, lignes



## 👁 *Signes distinctifs :*

Museau pointu  
Cartilages du rostre bien séparés sur toute leur longueur  
Spiracle avec 2 replis cutanés sur le bord postérieur  
Nombreuses petites taches circulaires blanches, cerclés de noir et distribuées symétriquement



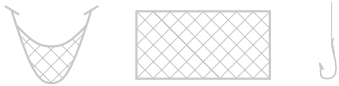
Habitat : côtier, sur le fond

# Rhinobatos (*Acroteriobatus*) *blochii*

Raie-guitare de Bloch  
Bluntnose guitarfish  
Guitarra embocada

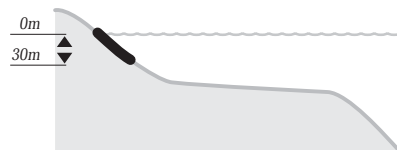
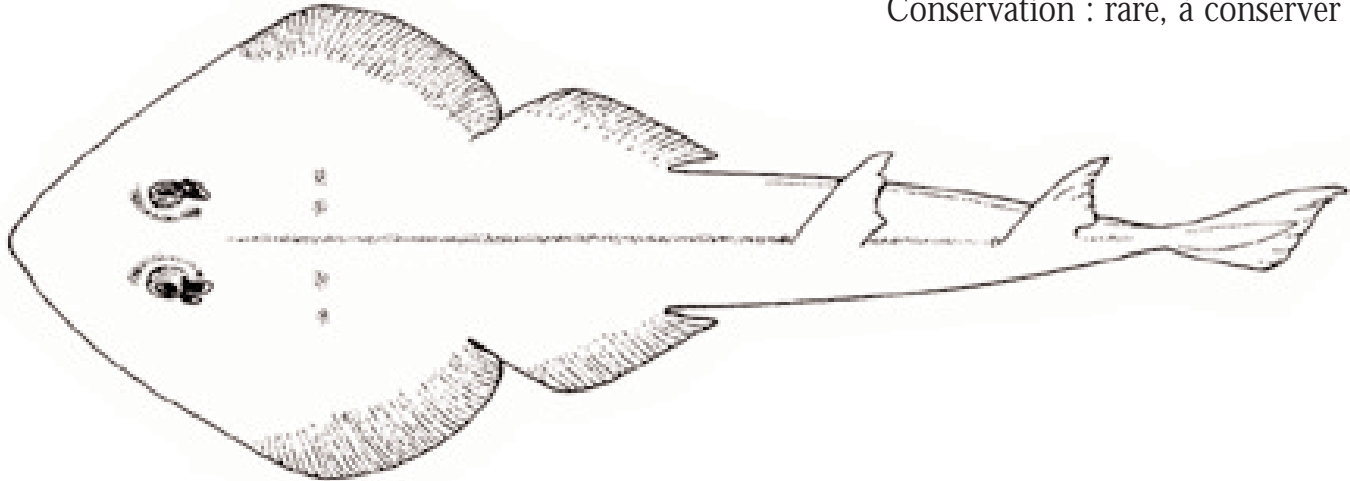


Taille max. : 100 cm LT



Pêche : chaluts, filets, lignes

Conservation : rare, à conserver



Habitat : côtier, sur le fond

 *Signes distinctifs :*

Museau obtus  
Valvules nasales s'étendant sur l'espace internasal et presque jointives  
Spiracle avec un seul repli cutané  
Couleur uniforme brunâtre ; jeunes avec quelques petites taches claires

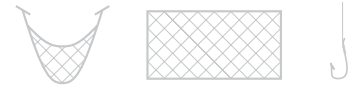
Rhinobatidae

# Rhinobatos (*Glaucostegus*) cemiculus

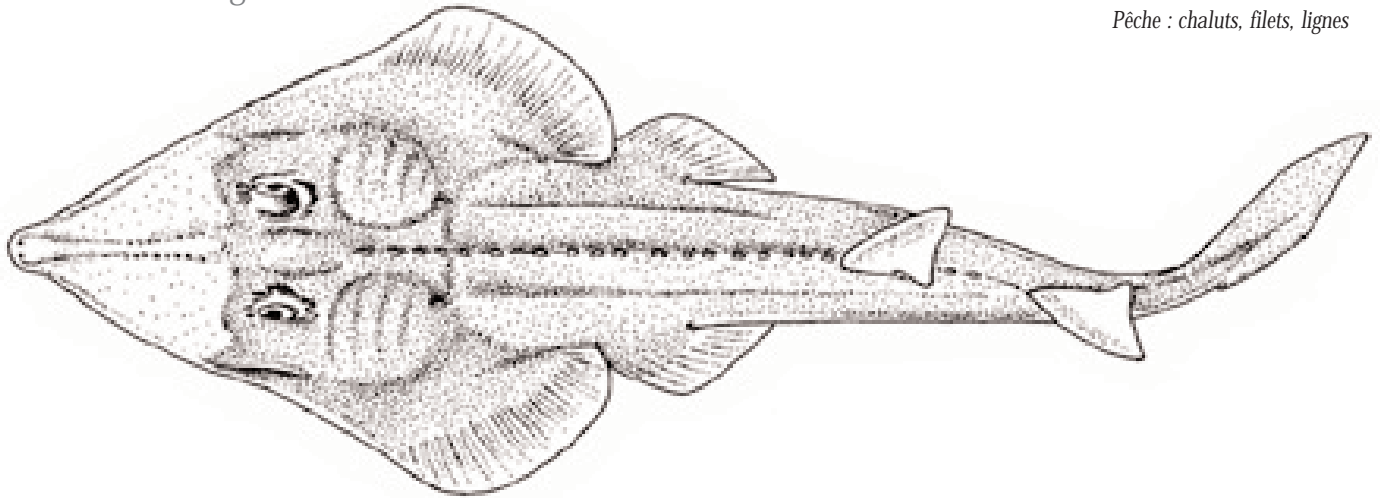
Raie-guitare fousseuse  
Blackchin guitarfish  
Viola-barba-negra  
Guitarra barbanegra



Taille max. : 265 cm LT

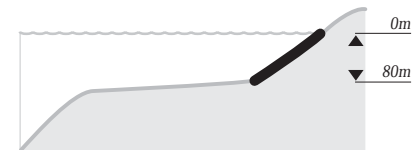


Pêche : chaluts, filets, lignes



## 👁️ *Signes distinctifs :*

Museau pointu  
Cartilages du rostre séparés par un espace étroit et se rejoignant vers l'avant  
Spiracle avec 2 replis cutanés  
Couleur uniforme beige à brunâtre, normalement une tache noirâtre à l'extrémité du museau (face ventrale).



Habitat : côtier, sur le fond

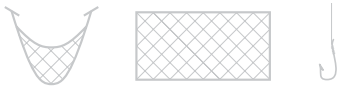


# Rhinobatos (*Rhinobatos*) *irvinei*

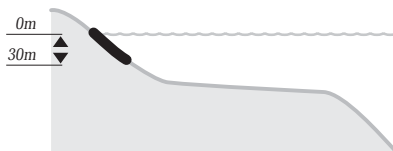
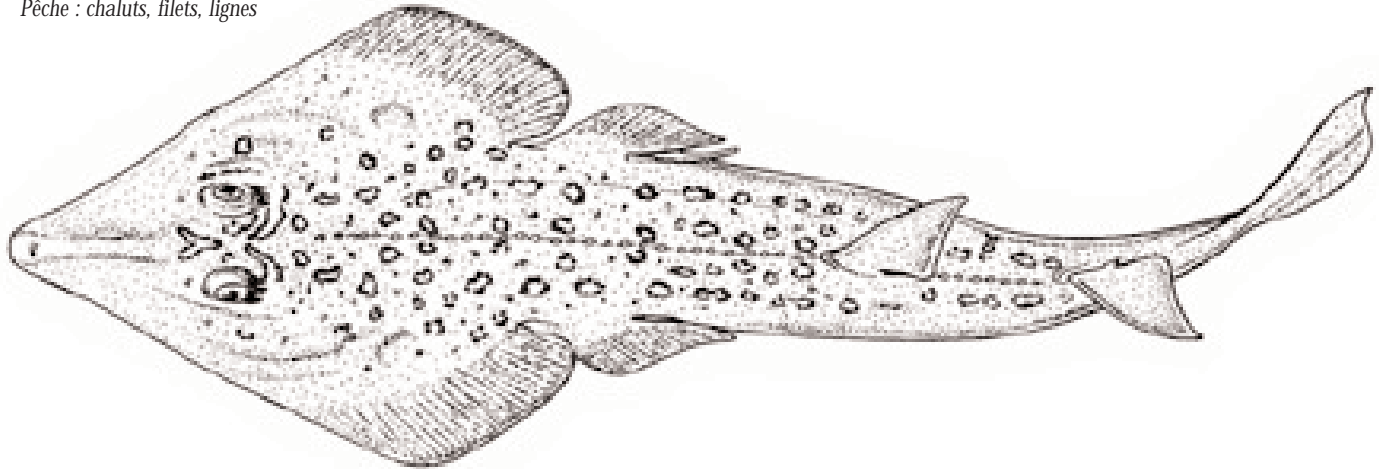
Raie-guitare d'Irvine  
Spineback guitarfish  
Irvine guitarra



Taille max. : 100 cm LT



Pêche : chaluts, filets, lignes



Habitat : côtier, sur le fond

## 👁️ Signes distinctifs :

Museau pointu  
Cartilages du rostre bien séparés sur toute leur longueur  
Spiracles avec 2 replis cutanés sur le bord postérieur  
Dos brun verdâtre avec de nombreuses taches claires irrégulières, entourées de noir, et formant un X entre les yeux

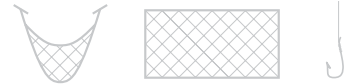
Rhinobatidae

# *Rhinobatos (Rhinobatos) rhinobatos*

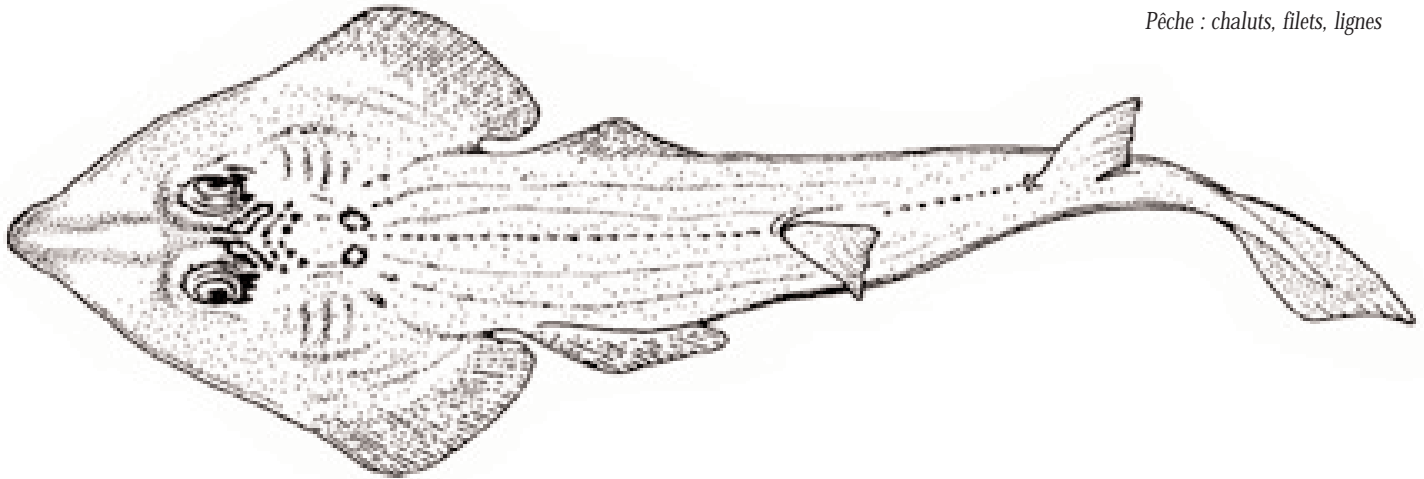
Raie-guitare commune  
Common guitarfish  
Guitarra comum



Taille max. : 100 cm LT

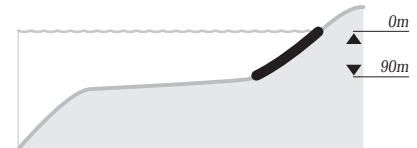


Pêche : chaluts, filets, lignes



## 👁 *Signes distinctifs :*

Museau pointu  
Cartilages du rostre bien séparés sur toute leur longueur  
Spiracle avec 2 replis cutanés sur le bord postérieur  
Couleur brun verdâtre ou brun rougeâtre avec des bandes estompées verdâtres,  
parfois une tache en V ou en X entre les yeux



Habitat : côtier, sur le fond

# Zanobatus schoenleinii

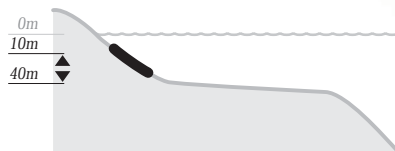
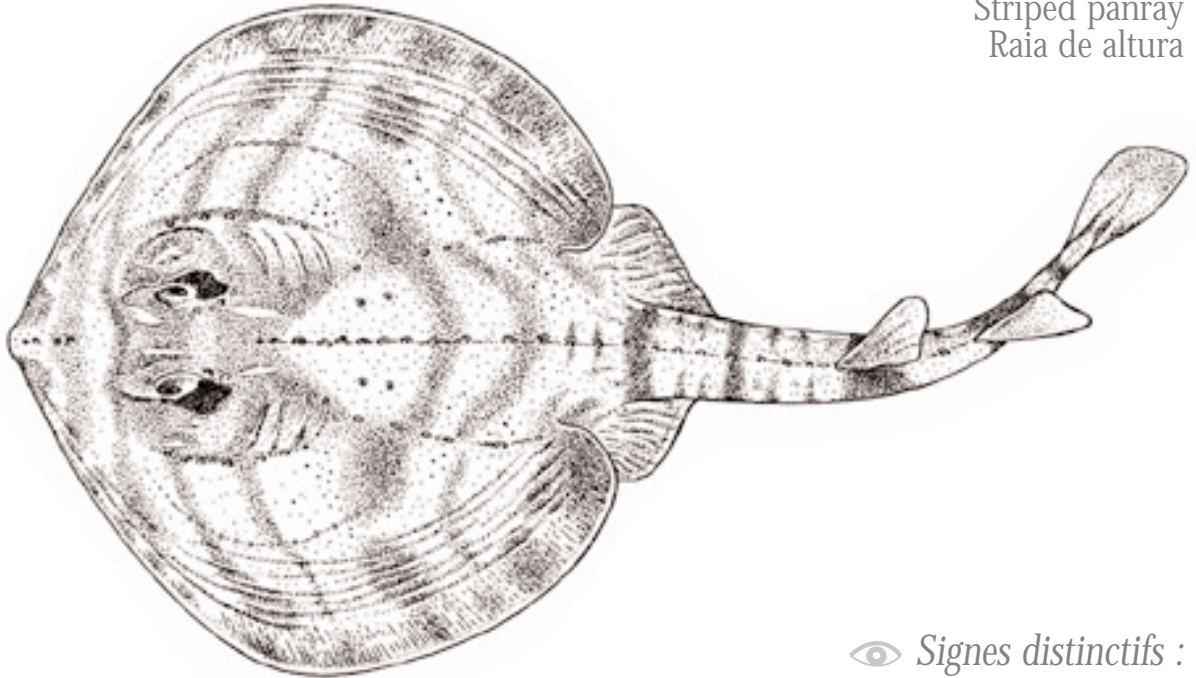
Raie tigrée  
Striped panray  
Raia de altura



Taille max. : 60 cm LT



Pêche : chaluts



Habitat : côtier, sur le fond

## 👁️ Signes distinctifs :

Disque presque circulaire avec un museau obus

Queue bien démarquée du corps

Des cercles concentriques de petits tubercules épineux sur le disque

Dos gris brun à brun verdâtre avec des bandes transversales brun foncé,

aspect soyeux

Torpedinidae

# Torpedo (*Torpedo*) marmorata

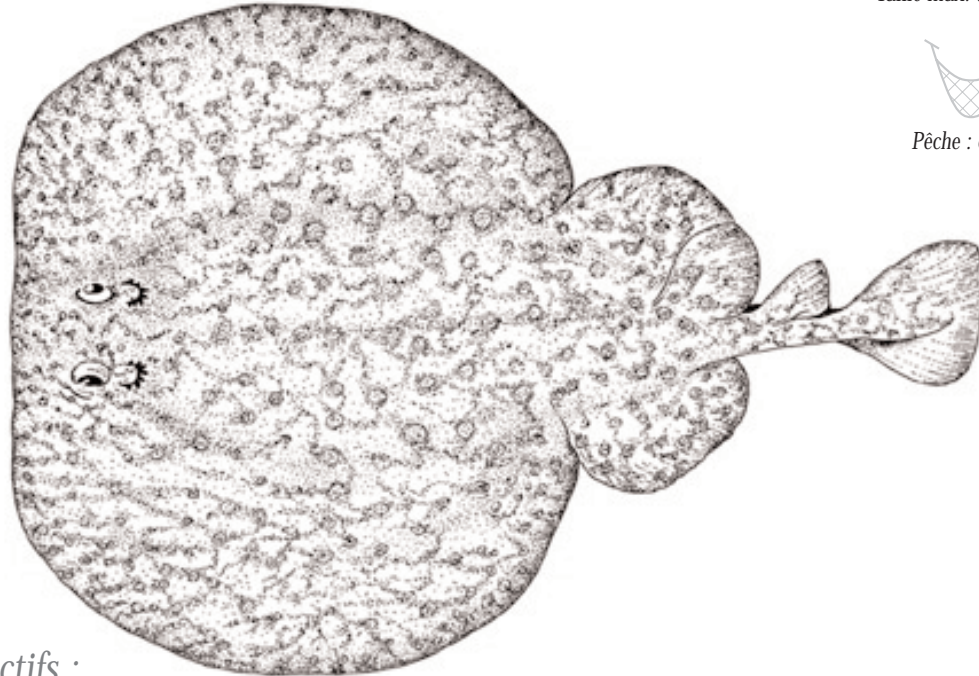
Torpille marbrée  
Spotted torpedo  
Dormideira



Taille max. : 100 cm LT

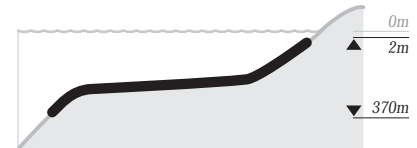


Pêche : chaluts



## *Signes distinctifs :*

Disque presque circulaire, charnu  
Peau totalement nue  
Spiracle avec 6-8 tentacules  
Couleur très variable, fond brun rougeâtre avec des marbrures et des taches irrégulières



Habitat : côtier, sur le fond

# Torpedo (*Torpedo*) torpedo

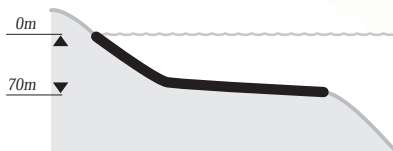
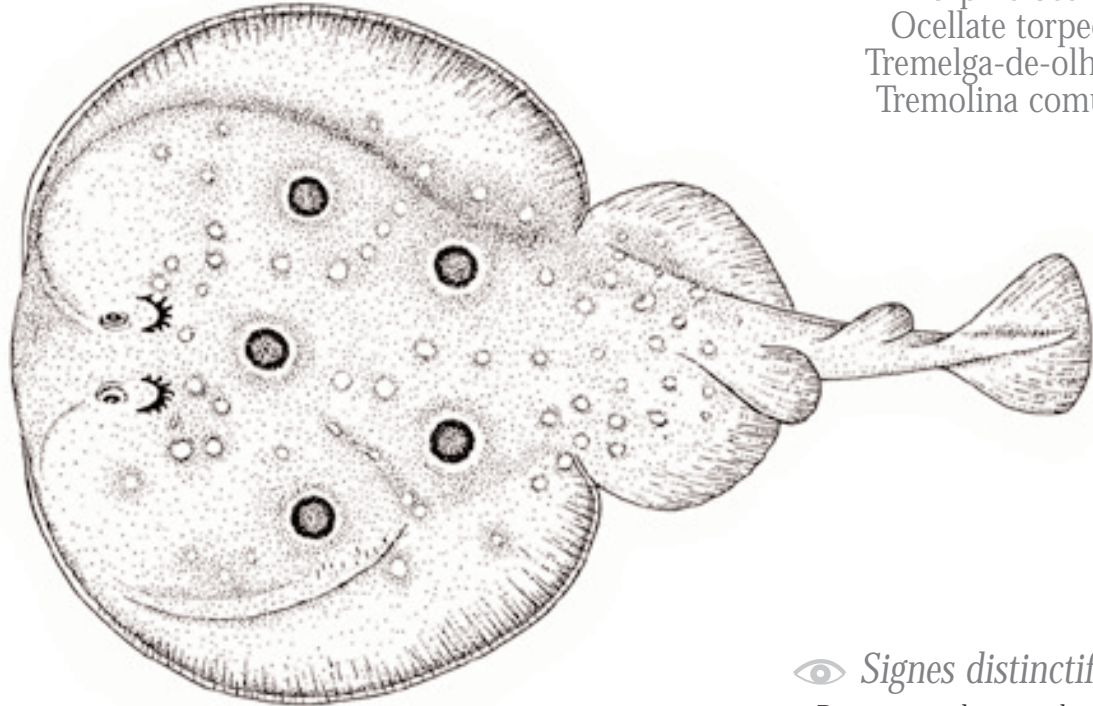
Torpille ocellée  
Ocellate torpedo  
Tremelga-de-olhos  
Tremolina comùn



Taille max. : 60 cm LT



Pêche : chaluts



Habitat : côtier, sur le fond

## 👁️ *Signes distinctifs :*

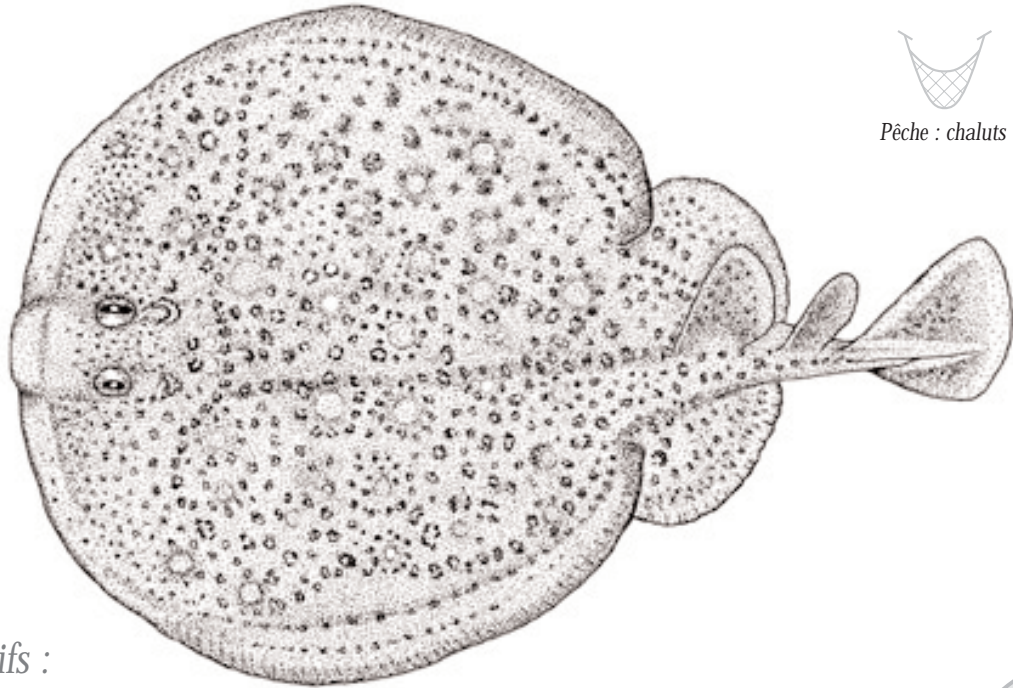
Disque circulaire et charnu  
Peau totalement nue  
Spiracle avec des tentacules souvent réduits à papilles  
Dos brun à brun rougeâtre avec habituellement 5 grands ocellés bleus, cerclés de noir et auréolés de jaune

Torpedinidae

# Torpedo (*Torpedo*) *bauchotae*

Torpille à rosettes  
Rosette torpedo  
Tremelga roseta

Conservation : rare,  
à conserver



Taille max. : 60 cm LT



Pêche : chaluts

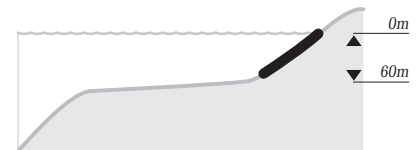
## 👁️ *Signes distinctifs :*

Disque circulaire et charnu

Peau totalement nue

Spiracle avec 9 – 11 petits tentacules ne convergeant pas vers le centre

Coloration dorsale très bigarrée avec de nombreuses taches claires et sombres formant des rosettes



Habitat : côtier, sur le fond

# Torpedo (Tetronarce) mackayana

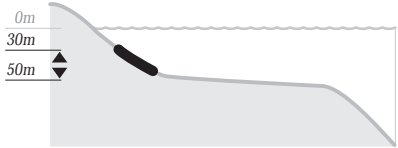
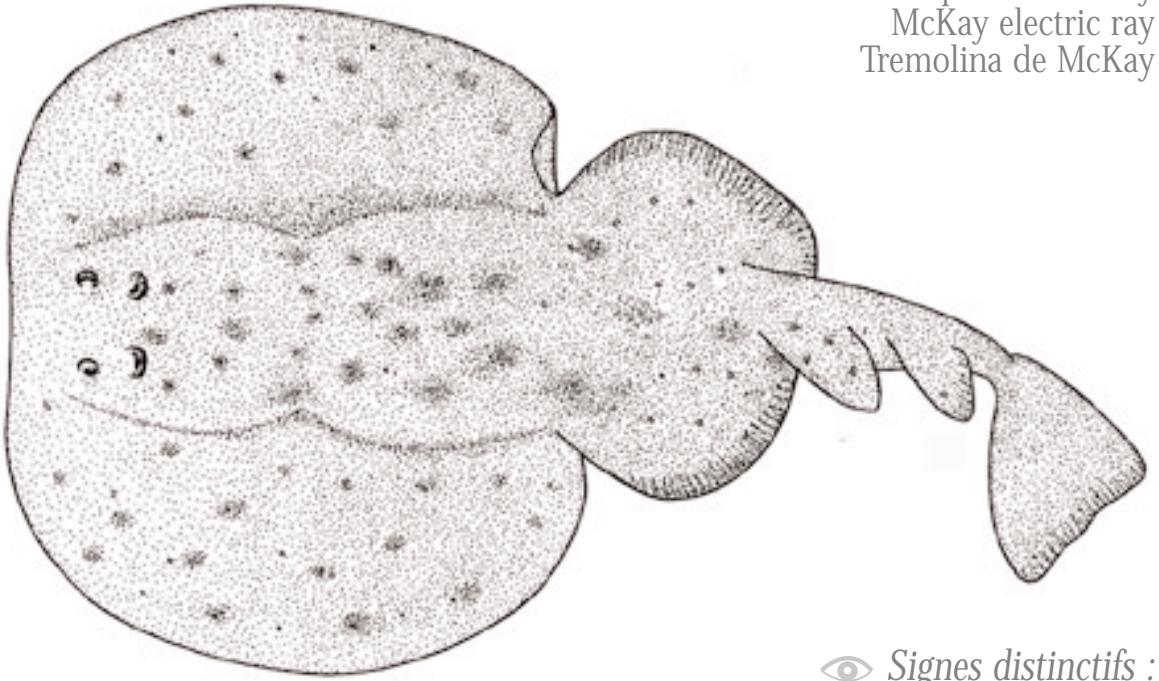
Torpille de McKay  
McKay electric ray  
Tremolina de McKay



Taille max. : 40 cm LT



Pêche : chaluts



Habitat : côtier, sur le fond

### 👁️ Signes distinctifs :

- Disque circulaire et charnu
- Peau totalement nue
- Spiracle à bord lisse, sans tentacules
- Dos gris brun avec quelques petites taches irrégulières brunes ou blanches éparées sur le disque et la queue

Rajidae

# *Raja miraletus*

Raie-miroir  
Twineye skate  
Raia-de-dois-olhos  
Raya de espejas

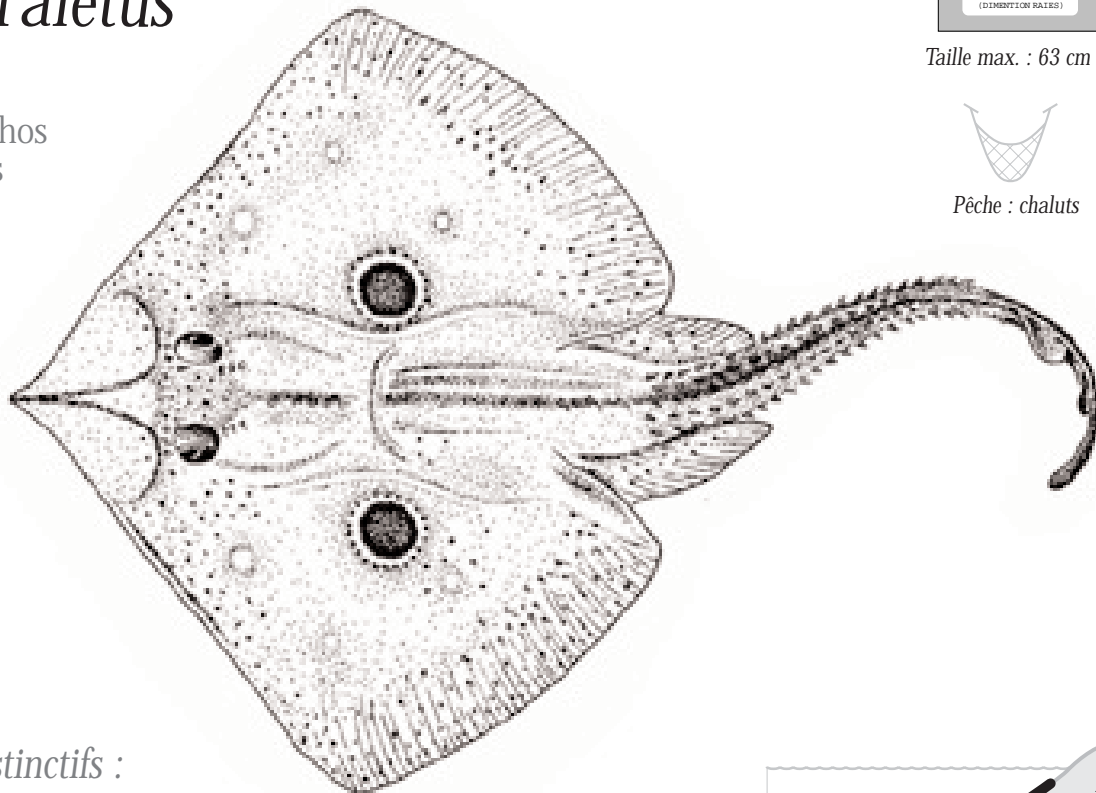


Image PostScript  
(DIMENSION RAIES)

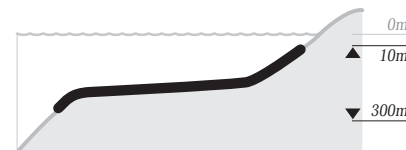
Taille max. : 63 cm LT



Pêche : chaluts

## *Signes distinctifs :*

Disque losangique avec un museau pointu  
Dos et queue couverts de denticules épineux et de fortes épines  
Dos brun ocre avec des petites taches noires éparses et un grand ocelle tricolore au centre de chaque pectorale



Habitat : plateau continental, sur le fond



# Raja straeleni

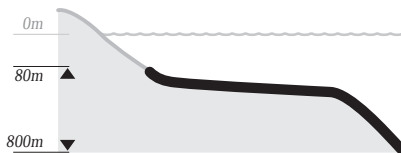
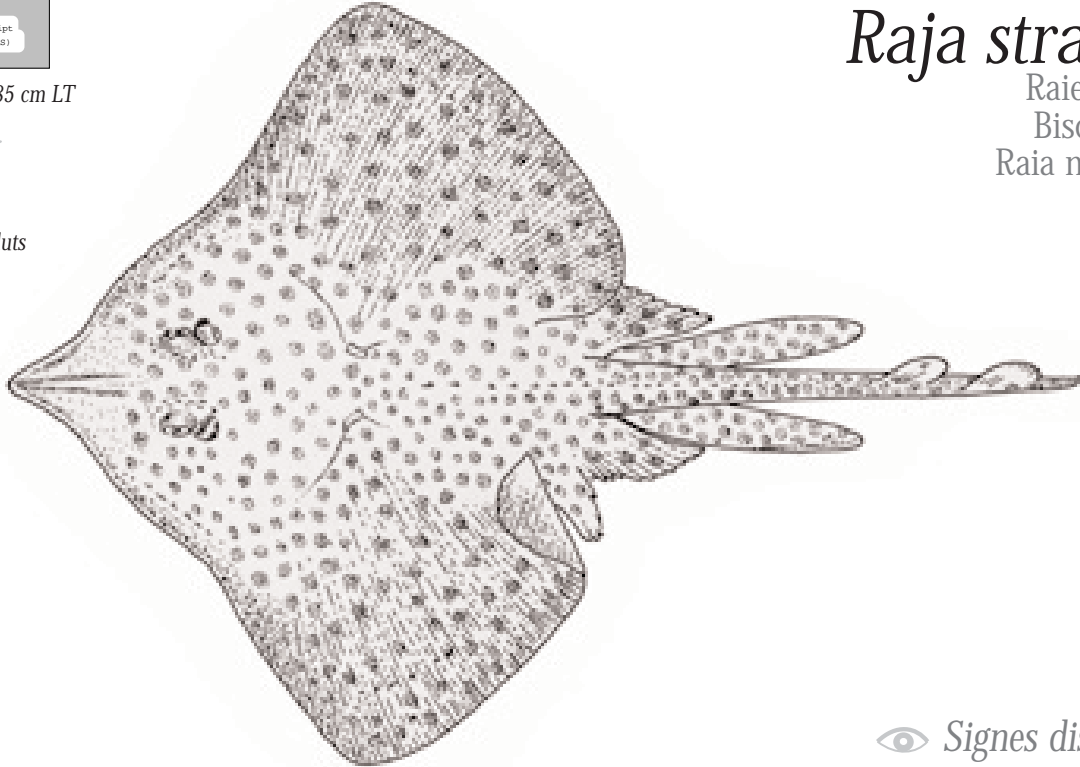
Raie tachetée  
Biscuit skate  
Raia manchada



Taille max. : 85 cm LT



Pêche : chaluts



Habitat : plateau externe et talus

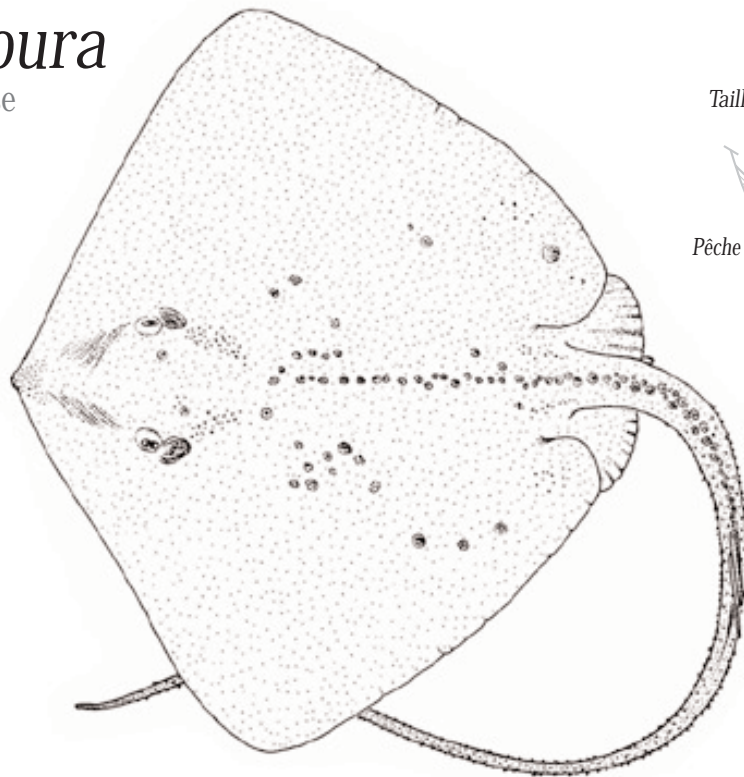
## Signes distinctifs :

Disque losangique avec un museau pointu  
 Dos et queue couverts de denticules épineux, des fortes épines au-dessus des orbites, sur la nuque et les épaules, une rangée médiodorsale depuis la nuque jusque la première nageoire dorsale  
 Dos brun avec des taches et des points noirs arrangés symétriquement, parfois des taches disposées en rosette au centre des pectorales

Dasyatidae

# *Dasyatis centroura*

Pastenague à queue épineuse  
Roughtail stingray  
Uge-de-cardas  
Raya latigo isleña



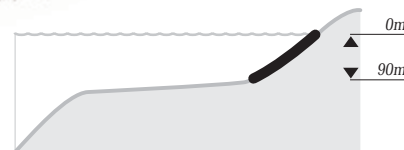
Taille max. : ± 2 m d'envergure



Pêche : chaluts, palangres de fond

## *Signes distinctifs :*

Disque losangique, museau obtus  
Queue en fouet, très épineuse, avec un fort aiguillon à la base  
Une faible carène dorsale sous l'aiguillon,  
Un repli cutané sous la queue  
Dos rugueux avec de gros tubercules épineux épars  
Couleur uniforme brune à brun verdâtre



Habitat : plateau continental, sur le fond



Taille max. : 65 cm d'envergure



Pêche : chaluts, sennes de plage

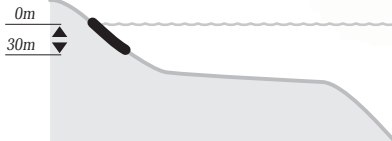
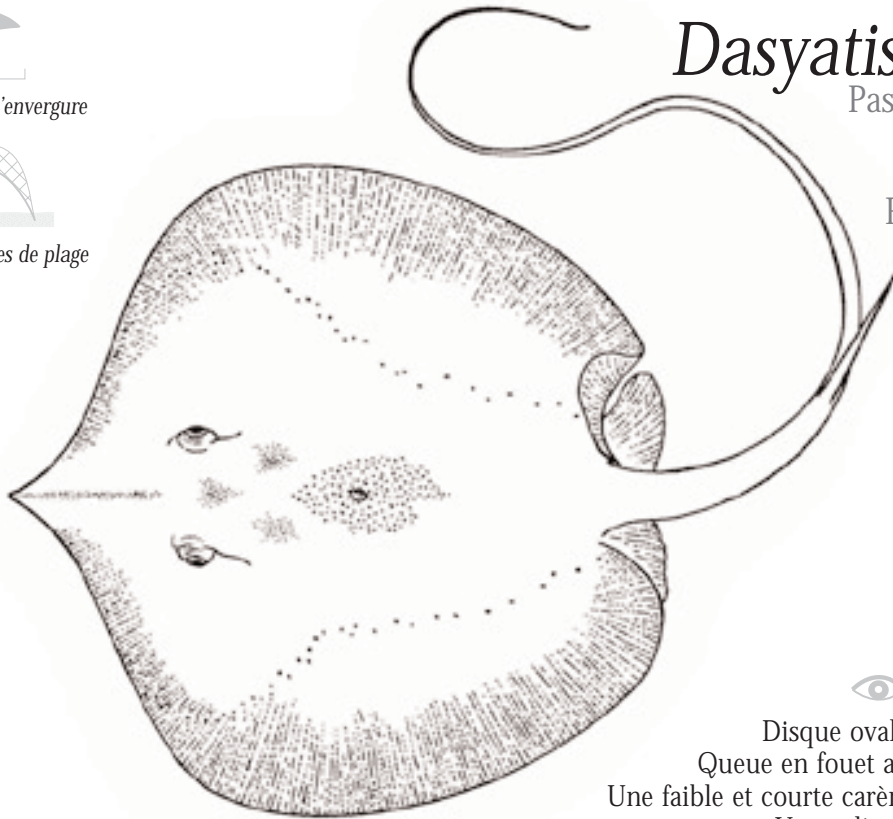
# *Dasyatis margarita*

Pastenague -marguerite

Daisy stingray

Uge-margarida

Raya-latigo margarita



Habitat : côtier, sur le fond

## 👁️ *Signes distinctifs :*

Disque ovale avec un museau pointu

Queue en fouet avec un aiguillon à la base

Une faible et courte carène dorsale sous l'aiguillon

Un repli cutané court sous la queue

Une bande centrale de denticules arrondis se développant avec l'âge, Un gros tubercule en forme de perle au centre du dos

Mâchoires fortement ondulées

Couleur uniforme beige

Dasyatidae

# *Dasyatis margaritella*

Pastenague perlée

Pearl stingray

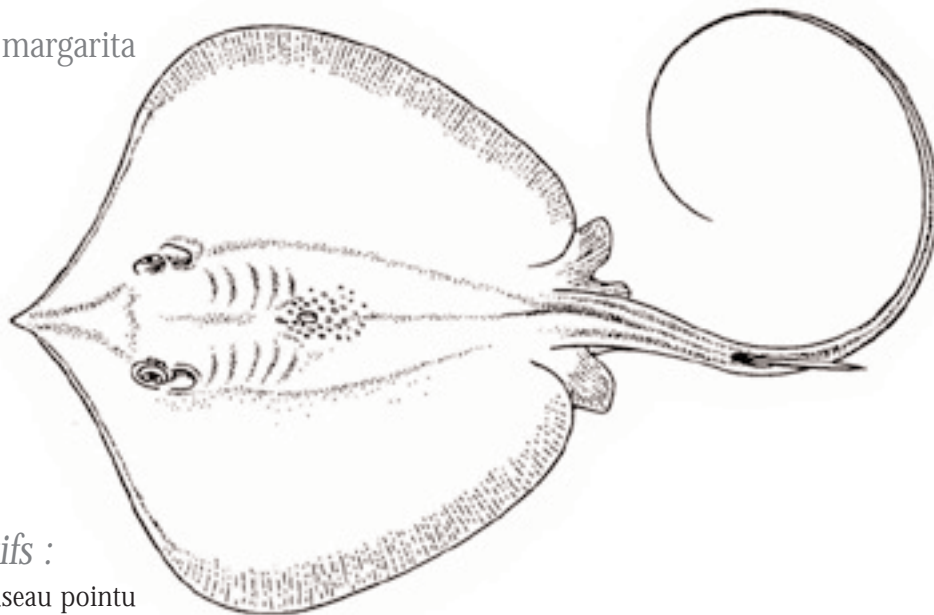
Pequeña raya-latigo margarita



Taille max. : 30 cm d'envergure



Pêche : filets,  
sennes de plage



## 👁️ *Signes distinctifs :*

Disque ovale avec un museau pointu

Queue en fouet avec un aiguillon à la base

Une faible et courte carène dorsale sous l'aiguillon

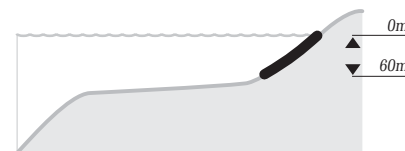
Un repli cutané court sous la queue

Une bande centrale de denticules arrondis se développant avec l'âge.

Un gros tubercule en forme de perle au centre du dos

Mâchoires faiblement ondulées

Couleur uniforme beige



Habitat : plateau continental, sur le fond

# *Dasyatis pastinaca*

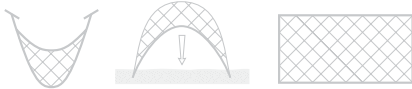
Pasténague commune

Common stingray

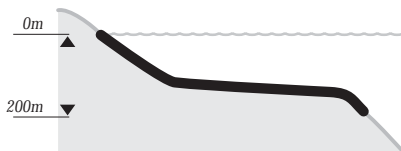
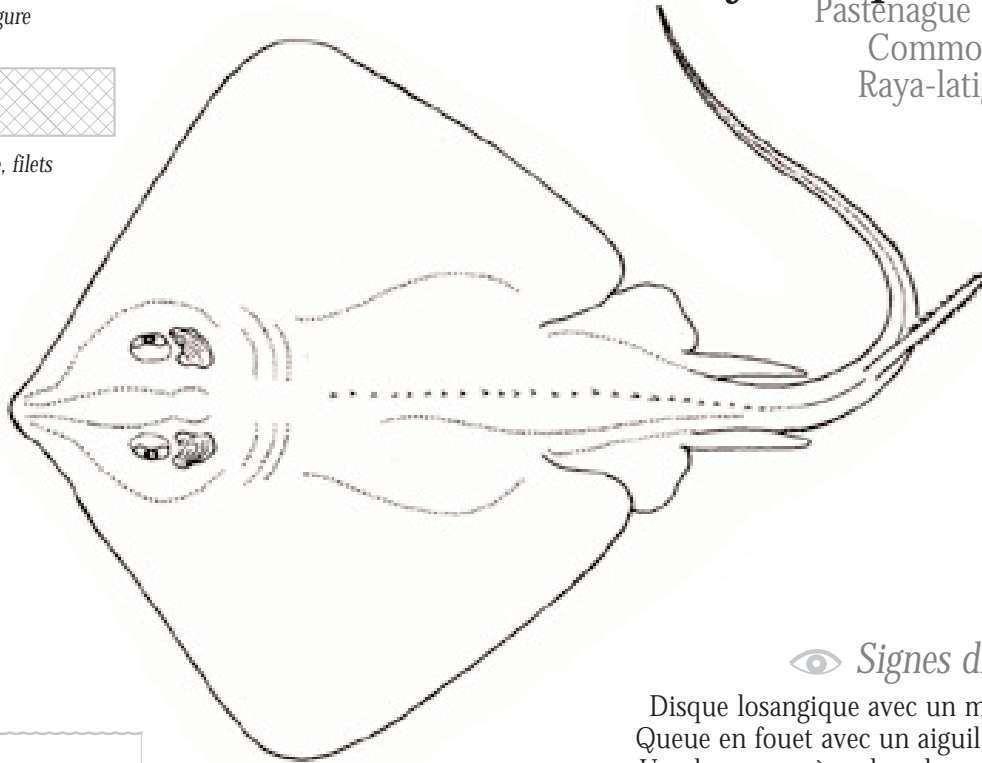
Raya-latigo comùn



Taille max. : 140 cm d'envergure



Pêche : chaluts, sennes de plage, filets



Habitat : plateau continental, sur le fond

## 👁️ *Signes distinctifs :*

Disque losangique avec un museau obtus  
 Queue en fouet avec un aiguillon à la base  
 Une longue carène dorsale sous l'aiguillon

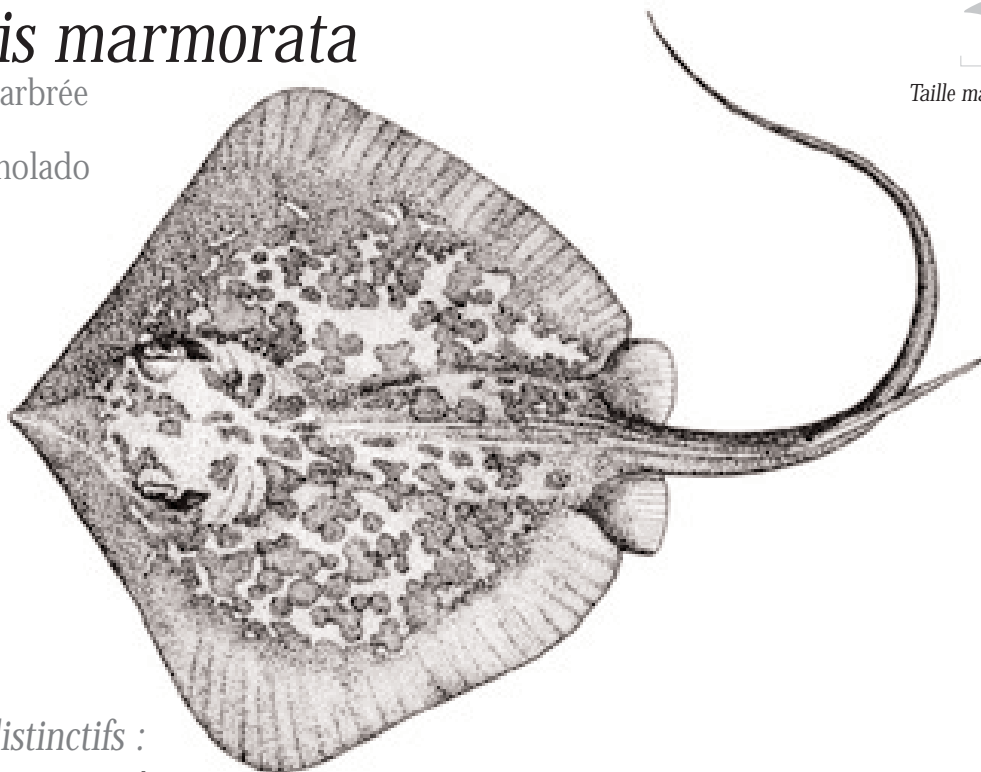
Un long repli cutané sous la queue  
 Couleur uniforme grisâtre à brun verdâtre

Peau nue sauf une rangée

Dasyatidae

# *Dasyatis marmorata*

Pastenague marbrée  
Blue stingray  
Chucho marmolado



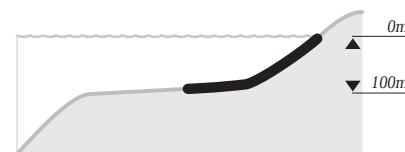
Taille max. : 75 cm d'envergure



Pêche : chaluts,  
sennes de plage, filets

## 👁️ *Signes distinctifs :*

Disque losangique, museau obtus  
Queue en fouet avec un aiguillon à la base  
Une courte carène dorsale sous l'aiguillon  
Un repli cutané sous la queue égale à 2 fois l'aiguillon,  
Peau totalement nue  
Dos brunâtre avec des marbrures bleues et jaune doré



Habitat : plateau continental, sur le fond

Dasyatidae

# Taeniura grabata

Pastenague africaine

Round stingray

Ratão

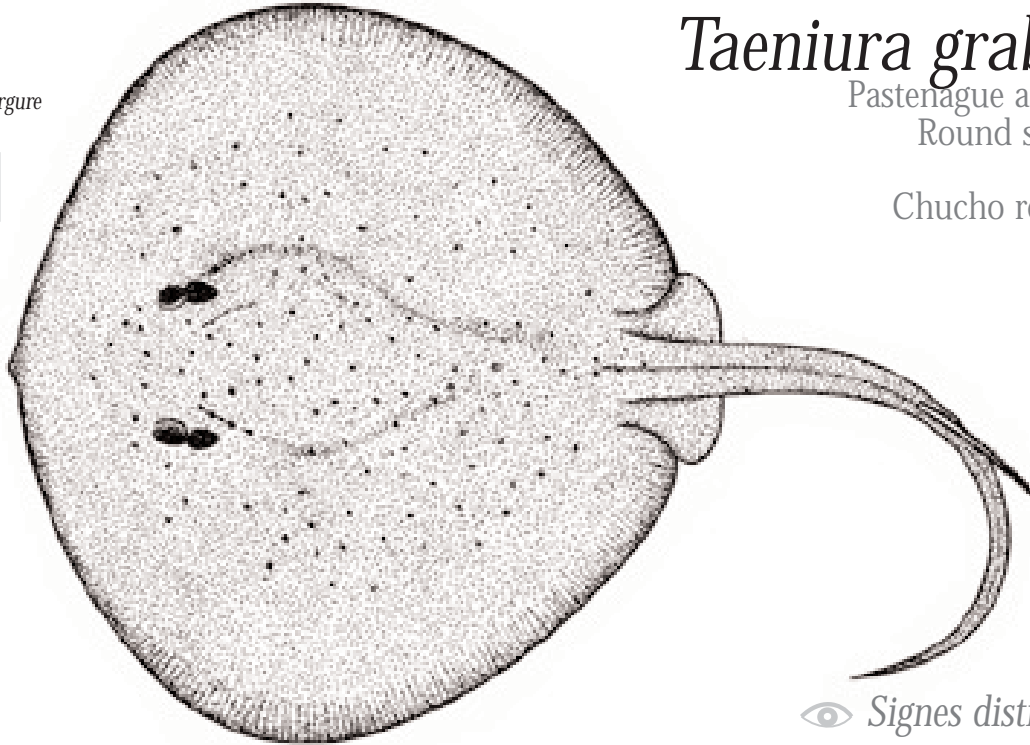
Chucho redondo



Taille max. : 100 cm d'envergure



Pêche : chaluts, filets



## Signes distinctifs :

Disque presque circulaire

Queue relativement courte et épaisse, avec 1 aiguillon

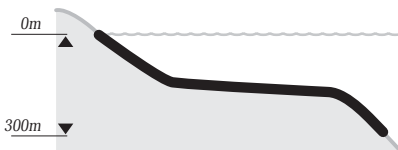
Pas de carène sous l'aiguillon

Un repli cutané sous la queue

Dos rugueux avec quelques gros tubercules épineux

Couleur uniforme brune à brun rougeâtre, des petites taches

noires chez les jeunes



Habitat : plateau continental sur le fond

Gymnuridae

# Gymnura altavela

Raie-papillon épineuse

Spiny butterfly ray

Uge-mata

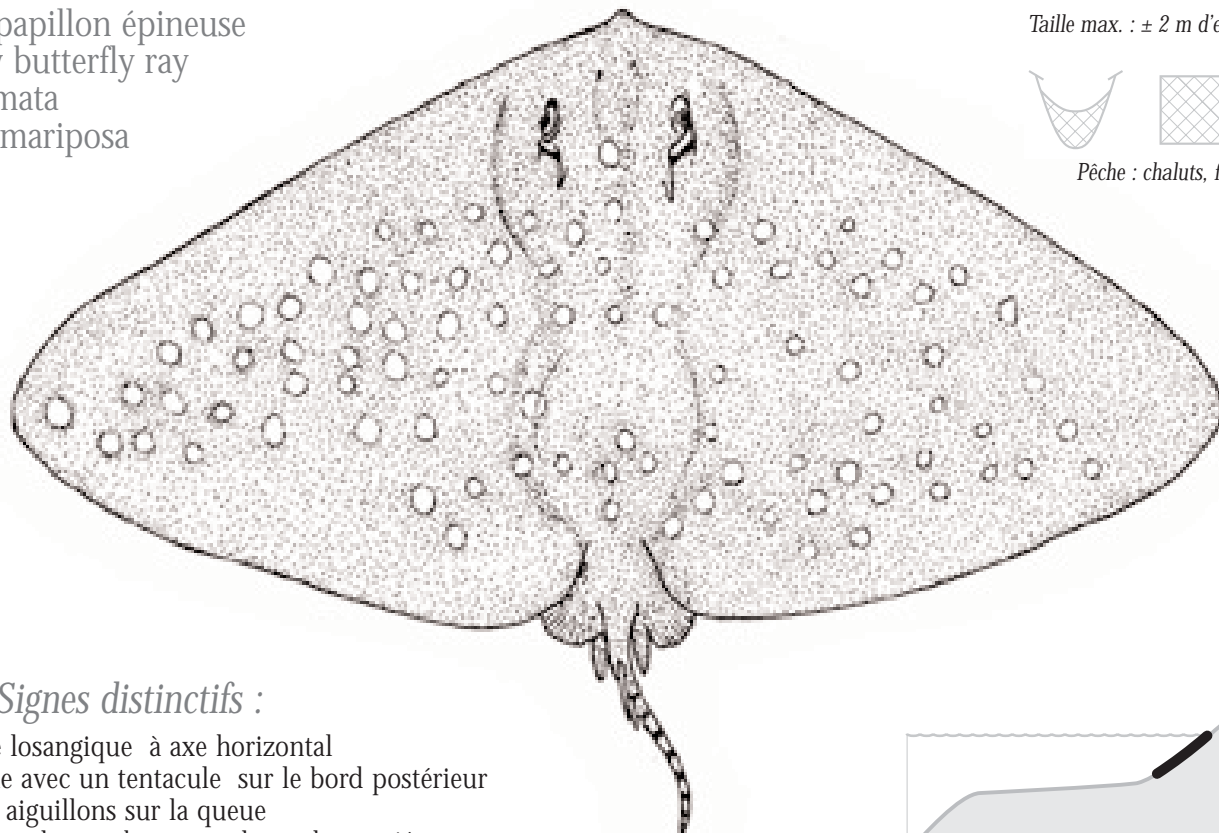
Raya mariposa



Taille max. : ± 2 m d'envergure



Pêche : chaluts, filets



## 👁️ Signes distinctifs :

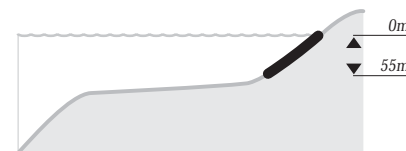
Disque losangique à axe horizontal

Spiracle avec un tentacule sur le bord postérieur

1 ou 2 aiguillons sur la queue

Dos avec des marbrures et des taches variées

Queue avec des bandes transversales claires et sombres



Habitat : côtier, sur le fond



# Gymnura micrura

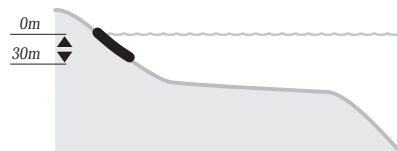
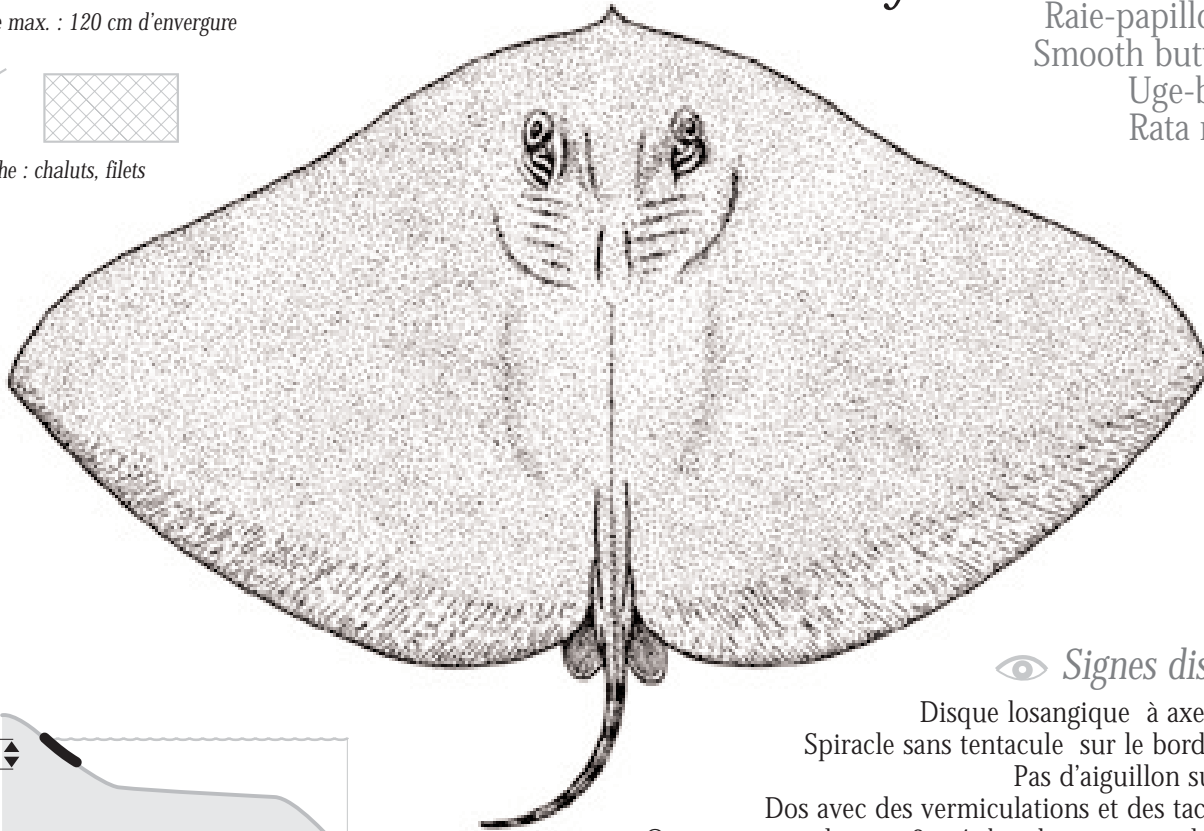
Raie-papillon glabre  
Smooth butterfly ray  
Uge-borboleta  
Rata mariposa



Taille max. : 120 cm d'envergure



Pêche : chaluts, filets



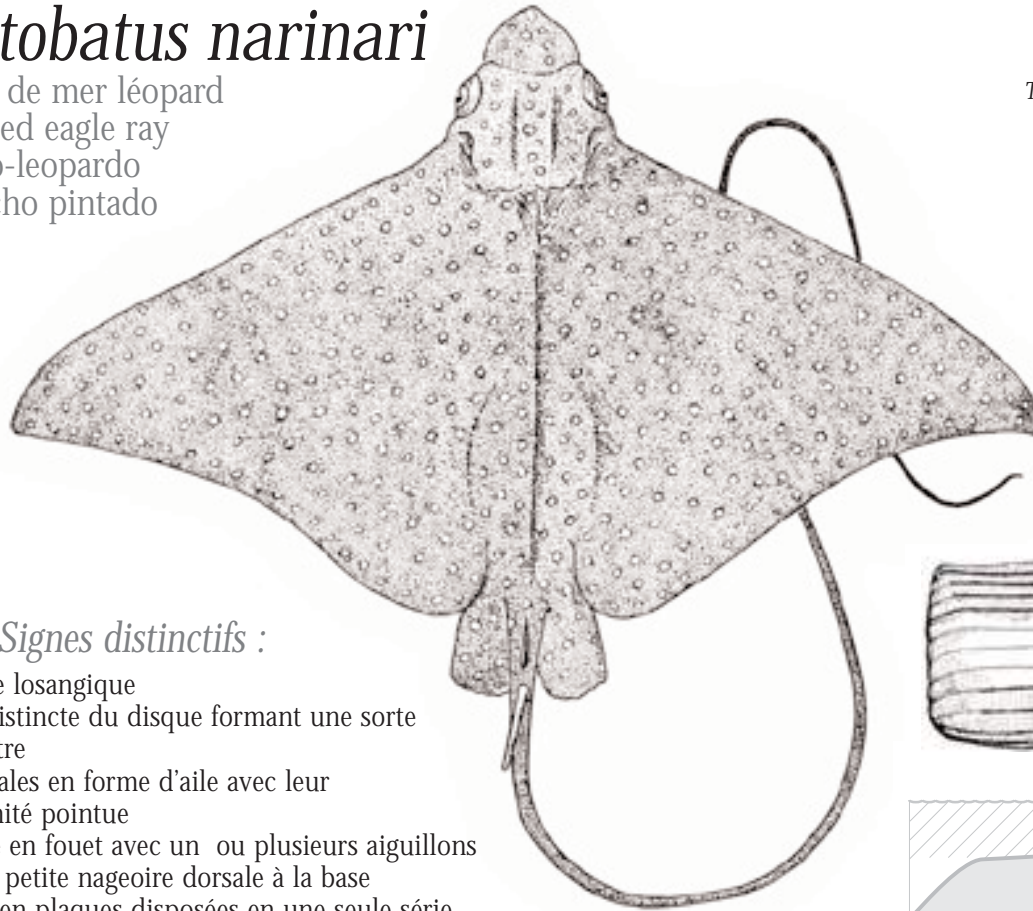
Habitat : côtier, sur le fond

## 👁️ *Signes distinctifs :*

Disque losangique à axe horizontal  
Spiracle sans tentacule sur le bord postérieur  
Pas d'aiguillon sur la queue  
Dos avec des vermiculations et des taches variées  
Queue avec seulement 3 – 4 bandes transversales claires et sombres

# *Aetobatus narinari*

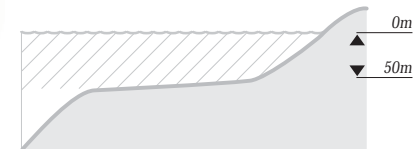
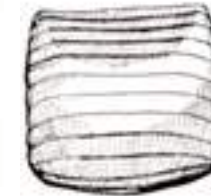
Aigle de mer léopard  
Spotted eagle ray  
Ratão-leopardo  
Chucho pintado



Taille max. : 230 cm d'envergure



Pêche : chaluts, filets,  
sennes tournantes, lignes



Habitat : côtier, sur le fond et en pleine eau

## Signes distinctifs :

- Disque losangique
- Tête distincte du disque formant une sorte de rostre
- Pectorales en forme d'aile avec leur extrémité pointue
- Queue en fouet avec un ou plusieurs aiguillons et une petite nageoire dorsale à la base
- Dents en plaques disposées en une seule série
- Dos gris brun avec de nombreuses taches claires

# Myliobatis aquila

Aigle de mer commun

Common eagle ray

Chuco

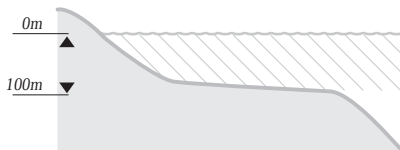
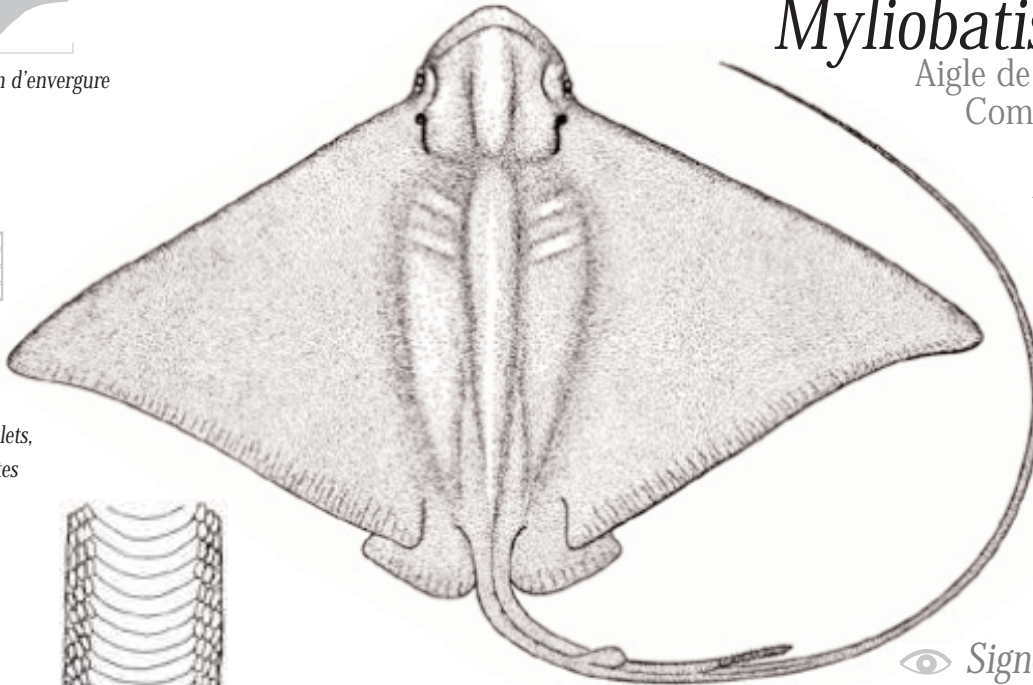
Aquila marina



Taille max. : 100 cm d'envergure



Pêche : chaluts, filets,  
sennes tournantes



Habitat : côtier, sur le fond et en pleine eau

## 👁️ Signes distinctifs :

Disque losangique

Tête distincte du disque formant une sorte de rostre

Pectorales en forme d'aile avec leur extrémité pointue

Queue en fouet avec un ou plusieurs aiguillons

et une petite nageoire dorsale sur la base

Dents en plaques disposées en 7 séries :

Les plaques latérales sont plus petites que la plaque médiane

Couleur uniforme, brun verdâtre ou jaunâtre

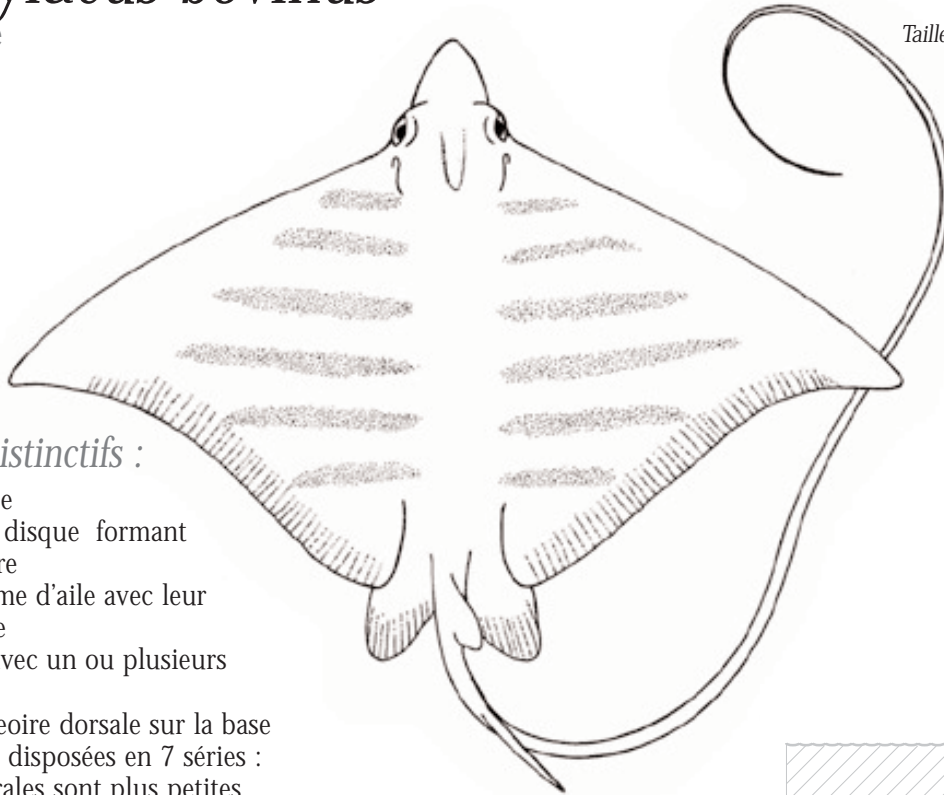
# Pteromylaeus bovinus

Aigle-vachette  
Bullray  
Bispo  
Cuhcho vaca



## 👁️ Signes distinctifs :

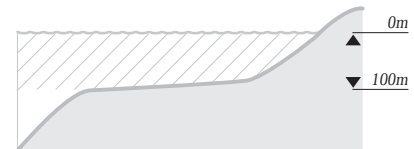
Disque losangique  
Tête distincte du disque formant une sorte de rostre  
Pectorales en forme d'aile avec leur extrémité pointue  
Queue en fouet avec un ou plusieurs aiguillons  
et une petite nageoire dorsale sur la base  
Dents en plaques disposées en 7 séries :  
Les plaques latérales sont plus petites que la plaque médiane  
Couleur brun verdâtre avec 7 à 9 bandes transversales sombres



Taille max. : 150 cm d'envergure



Pêche : chaluts, filets, sennes tournantes



Habitat : côtier, sur le fond et en pleine eau

# Rhinoptera marginata

Mourine lusitanienne

Lusitanian cownose

Gavião-do-mar

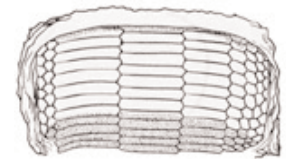
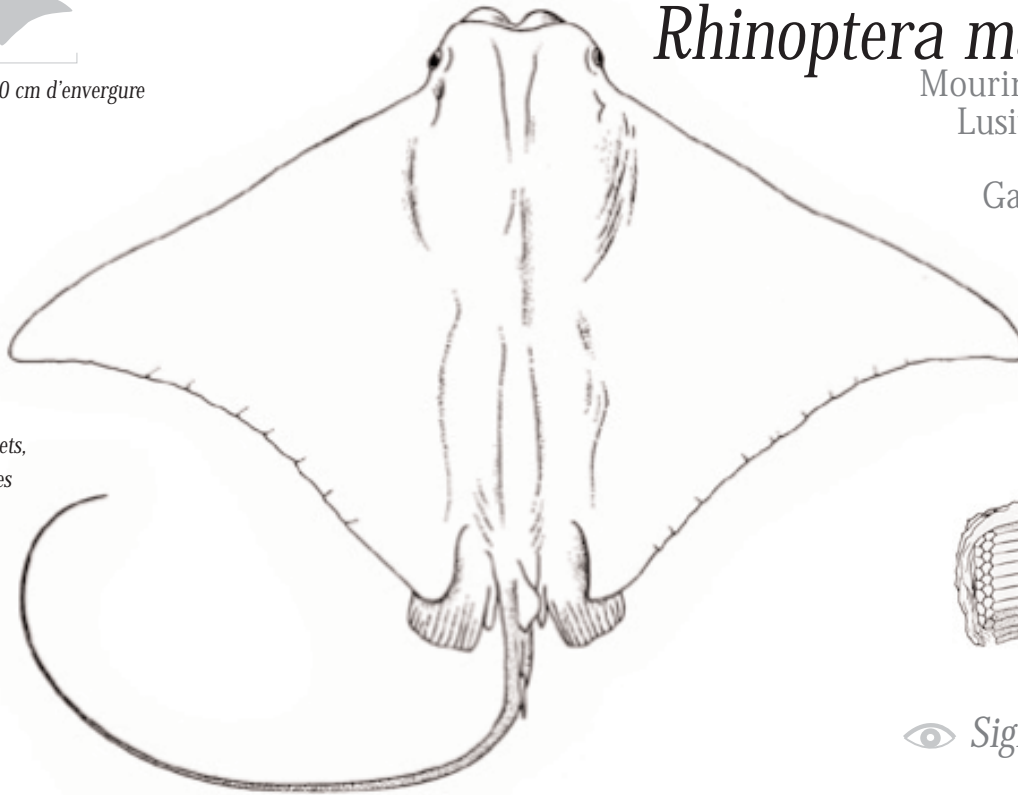
Gavilàn lusitânico



Taille max. : 200 cm d'envergure



Pêche : chaluts, filets,  
sennes tournantes



Habitat : côtier, sur le fond et en pleine eau

## 👁️ Signes distinctifs :

Disque losangique

Tête distincte du disque avec le museau échancré

Queue en fouet avec un aiguillon et une petite dorsale

Dents en plaques disposées en 9 séries (parfois 8 ou 10)

Plaques médianes plus grandes que les latérales

Couleur uniforme gris brun verdâtre

Mobulidae

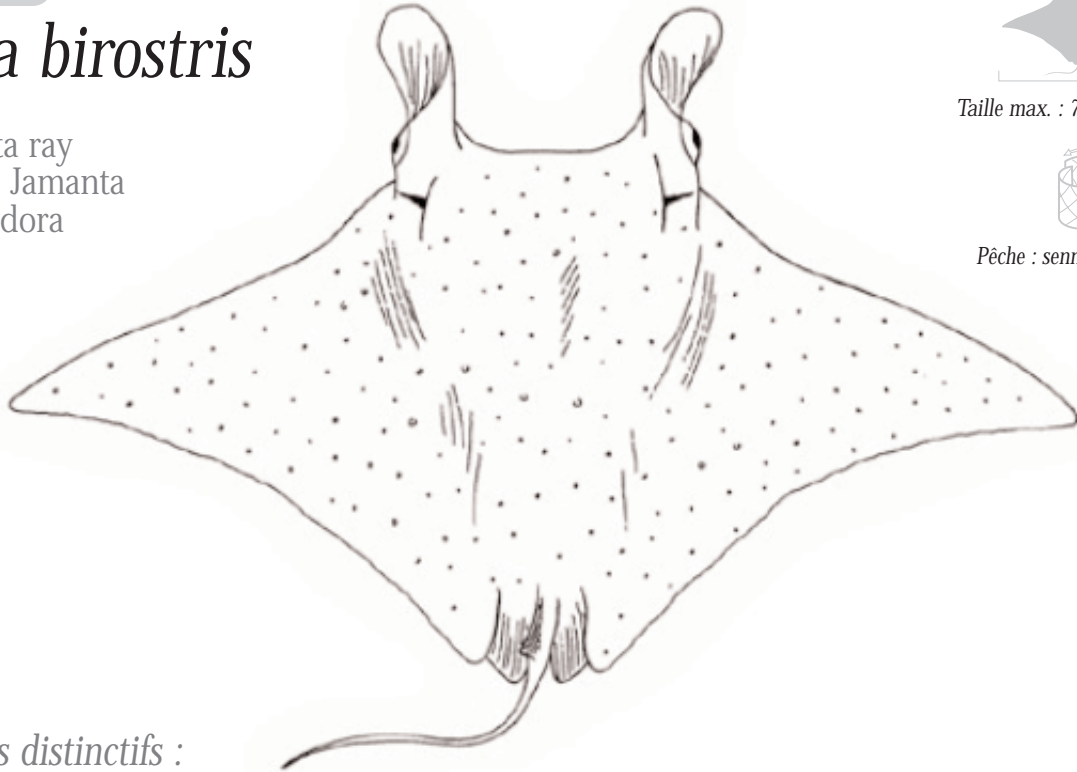
# *Manta birostris*

Mante

Giant manta ray

Urjamanta, Jamanta

Manta voladora



Taille max. : 7 m d'envergure



Pêche : sennes tournantes

## *Signes distinctifs :*

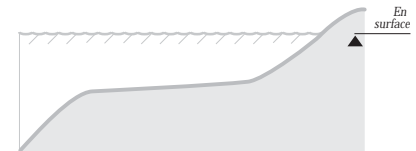
Tête large : plus de 20% de l'envergure du corps

Bouche terminale (genre *Manta*)

Dents seulement sur la mâchoire inférieure

Dos sombre avec parfois des petites taches claires

Ventre blanc avec souvent des grandes taches sombres irrégulières



Habitat : côtier, en pleine eau



Taille max. : 130 cm d'envergure



Pêche : sennes tournantes

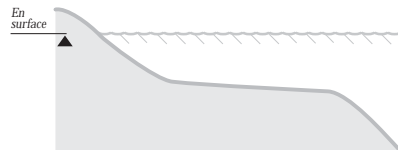
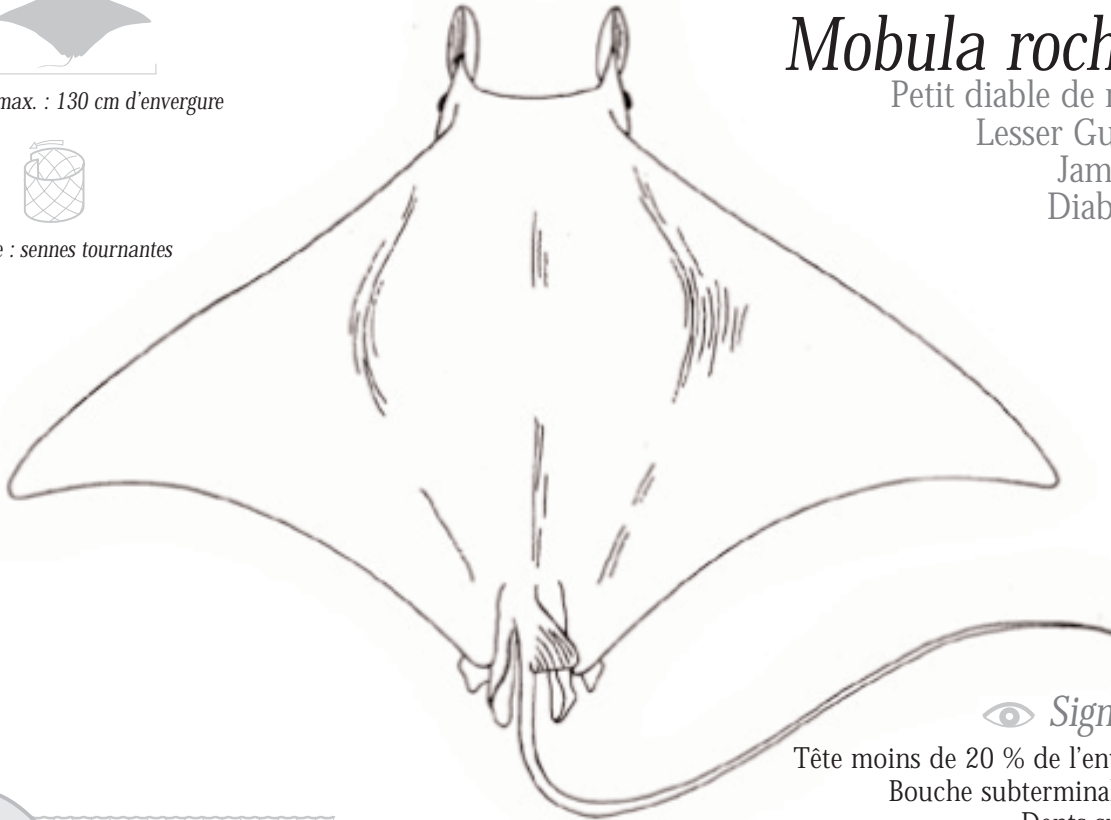
# Mobula rochebrunei

Petit diable de mer de Guinée

Lesser Guinean devilray

Jamanta-da-Guiné

Diablito de Guinea



Habitat : côtier, en pleine eau

## 👁️ Signes distinctifs :

Tête moins de 20 % de l'envergure du disque

Bouche subterminale (genre *Mobula*)

Dents sur les 2 mâchoires

Bande dentaire de la mâchoire inférieure

moins de 50 % de la largeur de la bouche

Pas d'aiguillon sur la queue

Dos bleu noir

# Les requins

P8



*Squatina aculeata*.....P10



*Squatina oculata* .....P11



*Squatina squatina* .....P12



*Ginglymostoma cirratum*.....P13



*Rhincodon typus*.....P14



*Alopias superciliosus*.....P15



*Alopias vulpinus*.....P16



*Isurus oxyrinchus* .....P17



*Leptocharias smithii* .....P18



*Galeorhinus galeus*.....P19



*Mustelus mustelus* .....P20



*Paragaleus pectoralis* .....P21



*Carcharhinus altimus*.....P22



*Carcharhinus amboinensis* .....P23





*Carcharhinus brachyurus*.....P24



*Carcharhinus brevipinna*.....P25



*Carcharhinus falciformis*.....P26



*Carcharhinus leucas*.....P27



*Carcharhinus limbatus*.....P28



*Carcharhinus longimanus*.....P29



*Carcharhinus obscurus*.....P30



*Carcharhinus plumbeus*.....P31



*Carcharhinus signatus*.....P32



*Galeocerdo cuvier*.....P33



*Negaprion brevirostris*.....P34



*Prionace glauca*.....P35



*Rhizoprionodon acutus*.....P36



*Sphyrna lewini*.....P37



*Sphyrna mokarran*.....P38



*Sphyrna zygaena*.....P39

# Les raies

P40



*Rhynchobatus lubberti*.....P45



*Rhinobatos albomaculatus*.....P46



*Rhinobatos blochii* .....P47



*Rhinobatos cemiculus* .....P48



*Rhinobatos irvinei* .....P49



*Rhinobatos rhinobatos* .....P50



*Zanobatus schoenleinii* .....P51



*Torpedo marmorata* .....P52



*Torpedo torpedo* .....P53



*Torpedo bauchotae* .....P54



*Torpedo mackayana* .....P55



*Raja miraletus*.....P56



*Raja straeleni*.....P57



*Dasyatis centroura*.....P58



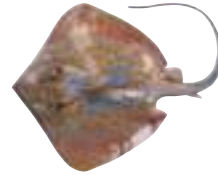
*Dasyatis margarita*.....P59



*Dasyatis margaritella*.....P60



*Dasyatis pastinaca*.....P61



*Dasyatis marmorata*.....P62



*Taeniura grabata*.....P63



*Gymnura altavela*.....P64



*Gymnura micrura*.....P65



*Aetobatus narinari*.....P66



*Myliobatis aquila*.....P67



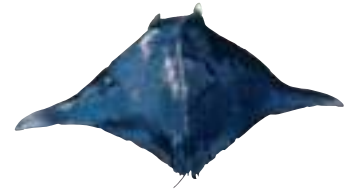
*Pteromylaeus bovinus*.....P68



*Rhinoptera marginata*.....P69



*Manta birostris*.....P70



*Mobula rochebrunei*.....P71

# *Guide d'identification des principales espèces de requins et de raies de l'Atlantique oriental tropical, à l'usage des enquêteurs et biologistes des pêches*

Ce guide de terrain est destiné aux biologistes et enquêteurs des pêches : il a pour but de les aider dans l'identification des principales espèces de requins et de raies présentes sur les côtes ouest-africaines. Sa conception a été volontairement simplifiée pour une utilisation adaptée au travail de terrain : les signes distinctifs des différentes espèces sont résumés et les textes informatifs sur la taille, la biologie, l'habitat et la pêche ont été réduits à l'essentiel. Ces données sont présentées autour d'un dessin central représentant la silhouette du requin ou de la raie ; des dessins de détails (museau, dents) sont ajoutés quand ils sont nécessaires à l'identification. Des planches de photos en couleur complètent l'illustration et facilitent la reconnaissance des espèces.

Grâce à ce guide, les captures de requins et de raies pourront être enregistrées par espèce, améliorant ainsi la qualité des statistiques des pêches et permettant une meilleure gestion des populations de requins et de raies en Afrique de l'Ouest.

Bernard SÉRET  
IRD & MNHN



FIBA



IUCN  
Union mondiale pour la Nature



PRCM  
Programme Régional de Conservation des Requins et Raies de l'Atlantique de l'Ouest