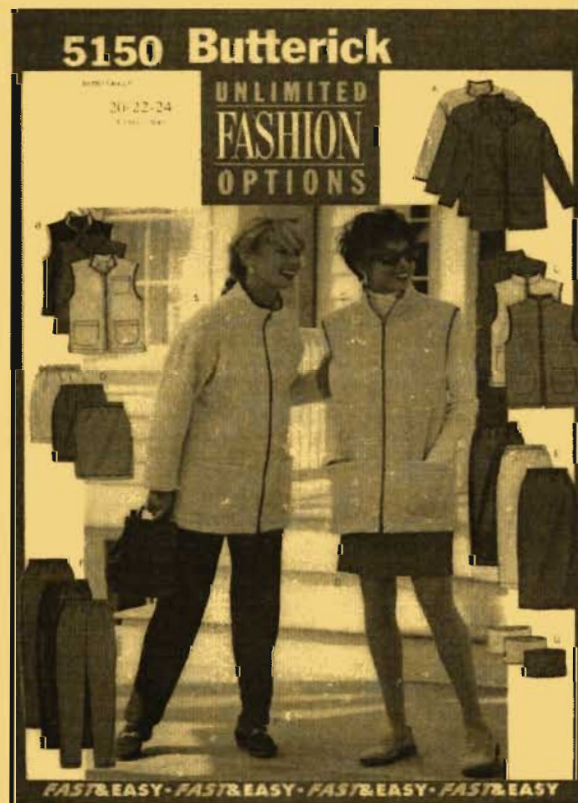


# Le tailleur sport

## Guide de conception



Une expérience d'alphabétisation populaire  
La Marée des Mots  
Beauport

# **Le tailleur sport**

## **Guide de conception**

### **1999**

Le projet de couture : conception d'un modèle de vêtement s'inscrit dans la continuité de « La couture, Au fil des jours ». Il a été réalisé par La Marée des Mots et rendu possible grâce au programme « Initiatives fédérales-provinciales conjointes en alphabétisation » du Secrétariat d'État à l'alphabétisation.

Coordination : La Marée des Mots

Recherche, rédaction et mise en page : Jocelyne Desroches

Correction : Véronique Aubut

## **La Marée des Mots**

3365, chemin Royal, 2<sup>e</sup> étage  
Beauport (Québec) G1E 2W4  
(418) 667-1985

## Table des matières

	Page
Avant-propos	4
Introduction	6
Présentation	7
Chapitre 1 : La pochette d'un patron	8
Partie 1 : La pochette et le choix d'un patron	9
Partie 2 : L'endos de la pochette d'un patron	12
Partie 3 : Mise en situation	18
Partie 4 : Carnet de mensurations pour un modèle	20
Chapitre 2 : La préparation d'un patron avant la coupe	21
Partie 1 : Les pièces d'un patron	21
Partie 2 : Les symboles d'un patron	25
Partie 3 : La ligne de coupe d'un patron	28
Partie 4 : La préparation du tissu	29
Partie 5 : La préparation d'un patron	36
Chapitre 3 : La confection d'un modèle	45
Étapes de la confection d'un modèle	50
Bibliographie	72

## Avant-propos

La Marée des Mots est un groupe populaire qui travaille au développement et à la reconnaissance de l'alphabétisation populaire depuis quatre ans. Depuis avril 1996, nous offrons des ateliers d'alphabétisation et nous nous efforçons de faire connaître la problématique de l'analphabétisme ainsi que nos différents services dans la région du Grand Beauport.

Ce projet de couture : conception d'un modèle de vêtement s'inscrit dans la continuité de celui de l'année dernière qui a plus spécifiquement porté sur l'initiation à la couture en général. L'atelier de couture se présente comme un complément aux ateliers de français et de calcul. En développant des habiletés manuelles fort pratiques, les personnes inscrites en couture se retrouvent dans un environnement où il devient possible d'utiliser, de façon concrète, les notions de français et de calcul acquises lors des ateliers.

Ce document se veut, avant tout, un outil pratique qui s'adresse aux participants et participantes désirant apprendre à confectionner un vêtement à partir d'un patron. Il est conçu de façon simple. Dans chaque section, vous retrouvez une manière de progresser détaillée, abondamment illustrée, qui permet à l'utilisateur ou l'utilisatrice de travailler de façon autonome et à son rythme.

L'expérimentation de ce document fut, encore une fois, un travail ardu. L'apprentissage de nouvelles techniques de couture allié à celui de nouvelles notions de français demande beaucoup d'énergie et de temps. Malgré les moments difficiles, c'est grâce à la motivation des participants et participantes et à leur intérêt pour ce projet que nous avons pu réaliser ce document qui, nous l'espérons, saura répondre à vos attentes.

Nous tenons à remercier particulièrement les participants et les participantes qui ont bien voulu, une fois de plus, s'impliquer activement dans la réalisation de ce projet. Nous voulons également remercier Priscilla Guay, bénévole depuis deux ans et demi, qui nous a accompagnés, soutenus et apporté une aide considérable pour ce deuxième volet du projet de couture.

## Introduction

Le projet de couture : conception d'un modèle de vêtement s'inscrit dans la même démarche que le projet de couture à la machine, et a été mis sur pied pour répondre aux mêmes objectifs initiaux. Le premier de ces objectifs consistait à produire du matériel didactique qui permettrait aux participants et aux participantes de La Marée des Mots de développer des habiletés pratiques en couture. Le deuxième était d'offrir une formation théorique de base leur permettant d'acquérir de nouvelles connaissances en couture.

Ce document a été conçu afin d'outiller les participants et les participantes désirant approfondir leurs connaissances en vue de concevoir un vêtement à partir d'un patron. Il s'adresse, plus spécifiquement, à des personnes analphabètes de niveau intermédiaire ou avancé. Il est conçu pour répondre aux besoins des personnes qui ont entrepris une démarche complémentaire à leur démarche d'alphabétisation.

Il comporte quatre parties. La première est une brève présentation du document s'adressant à la personne qui travaille avec le document. La deuxième traite du choix d'un patron. Nous y retrouvons des conseils concernant l'achat et l'utilisation d'un patron. La troisième aborde les étapes préparatoires à la confection du patron. Nous y trouvons des informations tant sur les pièces du patron que sur la préparation du tissu avant la taille. La dernière présente les étapes détaillées de la confection d'un modèle en tant que tel.

## Présentation

Ce guide reprend les différentes étapes qui te mèneront à la confection du modèle que tu as acheté. Tu y retrouves des explications et des exercices pratiques qui te permettent de travailler de façon autonome et à ton rythme.

Dans le chapitre 1, tu révises, par le biais de quelques exercices, les informations importantes concernant la pochette d'un patron. La pochette joue un rôle essentiel dans le choix d'un modèle et dans l'achat des fournitures nécessaires à sa réalisation. Les exercices proposés sont faits à partir du patron que tu as acheté. Il est donc important de bien les comprendre, car ils te seront utiles pour la confection du modèle que tu as choisi.

Dans le chapitre 2, tu te prépares à la confection d'un modèle. Il y a une série d'exercices pratiques qui t'aident à bien comprendre les informations proposées dans ce chapitre. Dans la première partie, des exercices te permettent d'identifier les pièces du patron avec lesquelles tu travailles. Dans les deuxième et troisième parties, tu revois les différents symboles qui apparaissent sur les pièces d'un patron. Dans la quatrième partie, tu retrouves des conseils au sujet de la préparation du tissu avant la coupe. Dans la cinquième partie, tu t'inities à la préparation du patron avant à la coupe.

Dans le chapitre 3, tu passes au travail pratique, car il concerne la confection. Tu y retrouves des exercices qui t'amènent à la compréhension du vocabulaire utilisé dans les étapes de la confection du modèle que tu veux réaliser.

## Chapitre 1

### La pochette d'un patron

Cette partie souligne le rôle essentiel que joue la pochette dans le choix d'un patron. En effet, la pochette contient des informations très importantes. Ces informations te guident dans le choix du patron ainsi que dans l'achat du tissu et de la mercerie nécessaires à la confection d'un vêtement.

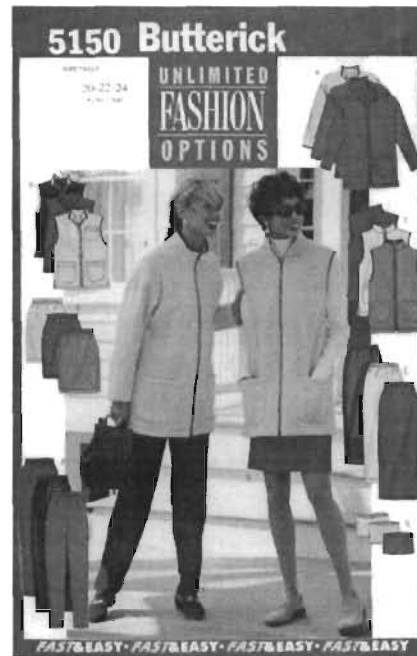
Tu y trouves également des exercices qui te permettent de mieux comprendre les informations apparaissant sur la pochette, afin de l'utiliser correctement.





## Partie 1

### La pochette et le choix d'un patron



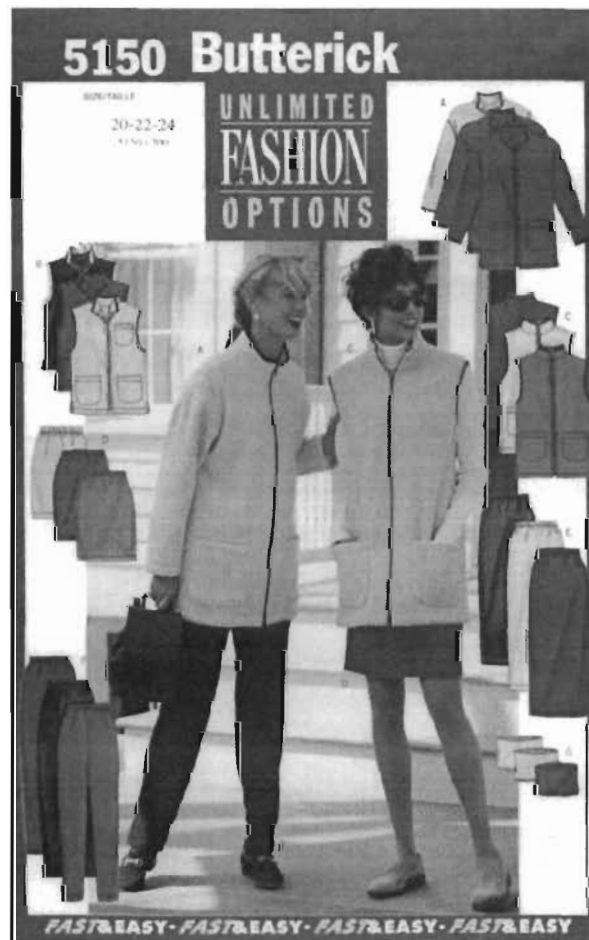
Lorsque tu choisis un patron, tu regardes plusieurs modèles dans des catalogues. Ces illustrations sont attrayantes puisqu'elles sont faites pour capter ton attention. Ainsi, c'est à partir d'une photo que tu sélectionnes un modèle. Bien souvent, cette photo ne t'indique pas tous les détails que le modèle contient. C'est par le schéma le représentant, qui se trouve à l'endos de la pochette, que tu peux vraiment juger de son niveau de difficulté.

Il ne s'agit donc pas pour toi de choisir un modèle uniquement en fonction des couleurs, des tissus ou des mannequins. Observe plutôt les détails et les difficultés qu'il comporte. Demande-toi si tu es capable de le confectionner tout seul. S'il te semble difficile pour différentes raisons, sélectionne un autre modèle plus simple.

## La couverture de la pochette d'un patron

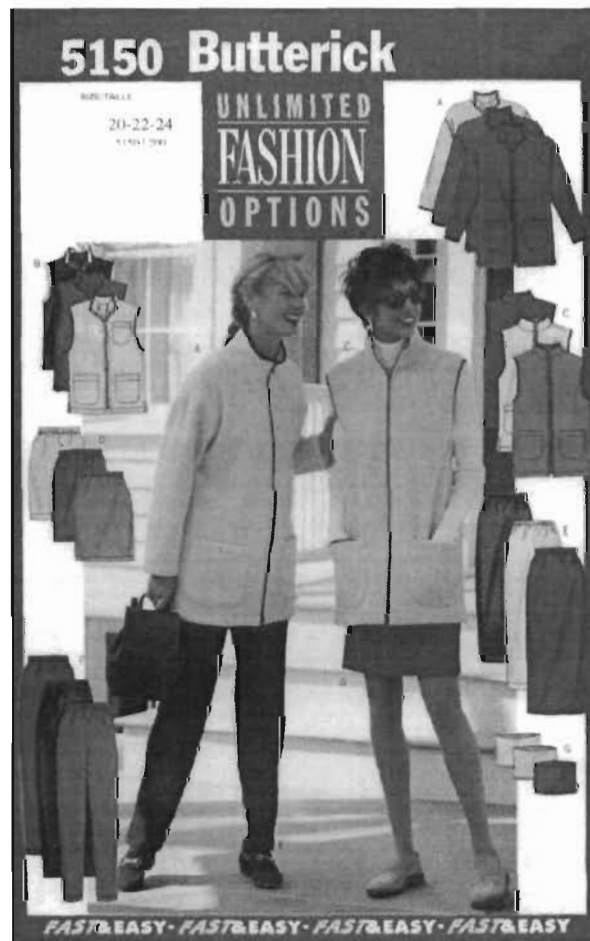
Observe bien la pochette suivante. Quelles informations importantes retrouves-tu sur la couverture de la pochette ?

1. \_\_\_\_\_
2. \_\_\_\_\_
3. \_\_\_\_\_
4. \_\_\_\_\_
5. \_\_\_\_\_



Place les items suivants au bon endroit.

1. Le dessin du modèle du patron.
2. Les variantes du modèle principal du patron.
3. Le numéro du patron.
4. La taille du patron.
5. Le nom de la compagnie qui fabrique le patron.



## Partie 2

### L'endos de la pochette d'un patron

À l'endos de la pochette, tu retrouves les informations te permettant d'acheter tout ce qu'il te faut pour confectionner un vêtement.

Avant d'acheter un patron, prends soit tes mensurations, soit celles de la personne à qui tu fais le vêtement afin de choisir la bonne grandeur. Le choix de la taille détermine pour beaucoup la réussite de ton travail. Pour ce patron-ci, les principales mesures à prendre sont : le tour du cou, le tour de poitrine, le tour de taille, le tour de hanches, le tour du bassin, la largeur et la longueur du dos.

Lorsque tu possèdes les mesures exactes, tu peux ensuite sélectionner le patron selon la bonne taille. Si tes mensurations ne correspondent pas précisément aux grandeurs indiquées à l'endos de la pochette, choisis la taille qui se rapproche le plus de tes mesures. Par la suite, tu peux modifier le patron en rapetissant ou en agrandissant certaines pièces.

Souvent, il peut arriver que tu habilles 22 ans dans certains patrons et 24 ans dans d'autres. Tu dois vraiment te fier à tes mensurations et non pas à la grandeur que tu habilles habituellement. Par exemple, si tu fais un pantalon, un bermuda ou une jupe, la mesure du tour de bassin est la plus importante à retenir. Par contre, pour une chemise, un haut ou une robe, c'est la mesure du tour de poitrine qui est la plus importante. Pour une robe, il est plus facile de modifier le tour de hanches que le tour de poitrine.

Faites cet exercice en équipe de deux. Vous choisissez trois modèles de vêtement. Vous vous mesurez mutuellement. Vous notez quelle taille vous habillez selon le modèle choisi.

Premier modèle

La taille est \_\_\_\_\_.

Deuxième modèle

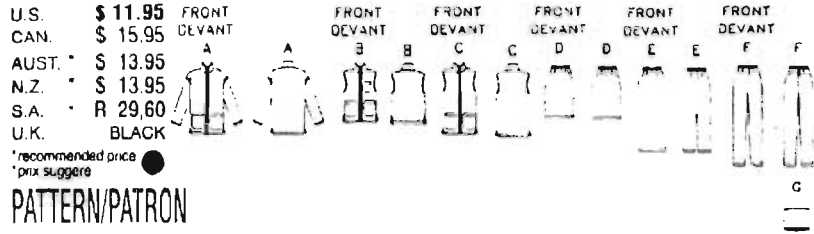
La taille est \_\_\_\_\_.

Troisième modèle

La taille est \_\_\_\_\_.

5150

BUTTRICK PATTERN SERVICE, 161 AVENUE OF THE AMERICAS, NEW YORK 10013 ©1987 BUTTRICK COMPANY, INC. PRINTED IN U.S.A. ALL RIGHTS RESERVED



PATTERN/PATRON

very easy

MISSES'/MISSES' PETITE JACKET, VEST, SKIRT, PANTS & TUBE

Very loose-fitting, unlined, below hip jacket or vest (two-lengths) has collar, pockets, exposed zipper, side slits and stitched hems. Purchased trim. A: dropped shoulders. B,C: low armholes. Semi-fitted, slightly tapered skirt, above mid-knee or above ankle or tapered pants have elastic waist and stitched hems. E: back slit. single layer tube has narrow hem. Purchased top

NOTIONS: Jacket A, Vest B,C: Dual Separating Zipper: 28" (70cm) for A,C, 22" (55cm) for B, 3/4" (15mm) Flexible Foldover Braid: A: 1 1/4 yds. (1.2m) for Sizes 8 to 12. 1 3/4 yds. (1.5m) for Sizes 14 to 24; B,C: 2 1/4 yds. (2.1m) for Sizes 8 to 14 and 2 3/4 yds. (2.4m) for Sizes 16 to 24. Skirt D,E, Pants F: 1 1/2 yds. (1.1m) of 1" (25mm) Elastic. FABRICS: Jacket A, Vest B,C, Skirt D,E, Pants F: Double Knit, Denim and Corduroy. Also for A,B,C: Double Sided Fleece and Sweat Shirt Fleece. Tube G: Double Sided Fleece and Sweat Shirt Fleece. Unsuitable for obvious diagonals. Allow extra fabric to match plaids or stripes. \*with nap. \*\*w/o nap. Widths/Lengths on Instruction Sheet.

très facile

VESTE, GILET, JUPE, PANTALON & BANDE-BUSTIER (J. FEMME/PETITE J. FEMME)

Veste au-dessous des hanches, très ample et non doublée, ou gilet (2 longueurs), les deux: avec col, zip apparent, poches et fentes de côtés. Garniture. A: carrure élargie; B,C: entournures dégagées. Jupe (2 longueurs), semi-ajustée et un peu fuselée (fente à fourlet dos), ou pantalon fuselé, les deux: avec coulisse élastique à la taille et ourlets piqués. Bande-bustier d'une seule épaisseur, avec ourlet étroit. Haut non compris. MERCERIE: Veste A, gilet B,C: Zip (2 sens) séparable: 70cm pour A,C; 55cm pour B - Tresse flexible (15mm): A: 1.2m (tailles 8 à 12); 1.5m (tailles 14 à 24); B,C: 2.1m (tailles 8 à 14); 2.4m (tailles 16 à 24). Jupe D,E pantalon F: 1.1m d'élastique (25mm). TISSUS: Veste A, gilet B,C, jupe D,E, pantalon F: Jersey double - Denim - Velours côtelé; plus pour A,B,C: Molleton ouatiné (2 faces) - Jersey molletonné. Bande-bustier G: Molleton ouatiné (2 faces) - Jersey molletonné. Grandes diagonales ne conviennent pas. Compte non tenu des raccords de rayures/carreaux. \*avec sens. \*\*sans sens. Largeurs/longueurs sur les feuillets d'explications.

MULTI-SIZED FOR CUSTOM FIT									
SIZE	(8)	(10)	(12)	(14)	(16)	(18)	(20)	(22)	(24)
Fabric widths given in inches.									
<b>JACKET A</b>									
45"/**	2 1/4	2 3/4	2 3/4	2 3/4	2 3/4	2 3/4	2 3/4	3	3
60"/**	1 1/4	1 3/4	2	2	2	2 1/4	2 1/4	2 3/4	2 3/4
<b>VEST B</b>									
45"/**	1 3/4	1 3/4	1 3/4	1 3/4	1 3/4	1 3/4	1 3/4	1 3/4	1 3/4
60"/**	1 1/2	1 1/2	1 1/2	1 1/2	1 1/2	1 1/2	1 1/2	1 1/2	1 1/2
<b>VEST C</b>									
45"/**	1 3/4	1 3/4	1 3/4	2	2	2	2	2	2
60"/**	1 1/2	1 1/2	1 1/2	1 1/2	1 1/2	1 1/2	1 1/2	1 1/2	1 1/2
<b>SKIRT D</b>									
45"/**	3/4	3/4	1 1/2	1 1/2	1 1/2	1 1/2	1 1/2	1 1/2	1 1/2
60"/**	3/4	3/4	3/4	3/4	3/4	3/4	3/4	3/4	3/4
<b>SKIRT E</b>									
45"/**	1 3/4	1 3/4	2 1/4	2 1/4	2 1/4	2 1/4	2 1/4	2 1/4	2 1/4
60"/**	1 1/2	1 1/2	1 1/2	1 1/2	1 1/2	1 1/2	1 1/2	1 1/2	1 1/2
<b>PANTS F</b>									
45"/**	2 3/4	2 3/4	2 3/4	2 3/4	2 3/4	2 3/4	2 3/4	2 3/4	2 3/4
60"/**	1 3/4	1 3/4	1 3/4	1 3/4	2	2 1/4	2 1/4	2 1/4	2 1/4
<b>TUBE G (Cut By Suggestion)</b>									
45,60"	3/4	3/4	3/4	3/4	3/4	3/4	3/4	3/4	3/4

MULTI-TAILLES/A VOS MESURES									
TAILLE	(8)	(10)	(12)	(14)	(16)	(18)	(20)	(22)	(24)
Largeurs des tissus données en centimètres.									
<b>VESTE A</b>									
115"/**	23	24	24	24	27	27	27	28	28
150"/**	1.8	1.8	1.9	1.9	1.9	2.0	2.4	2.4	2.4
<b>GILET B</b>									
115"/**	1.5	1.5	1.5	1.5	1.5	1.5	1.6	1.6	1.6
150"/**	1.1	1.1	1.1	1.3	1.3	1.3	1.4	1.4	1.5
<b>GILET C</b>									
115"/**	1.8	1.8	1.8	1.9	1.9	1.9	1.9	1.9	1.9
150"/**	1.2	1.3	1.5	1.5	1.5	1.5	1.8	1.8	1.8
<b>JUPE D</b>									
115"/**	0.7	0.8	1.4	1.4	1.4	1.4	1.4	1.4	1.4
150"/**	0.7	0.8	0.8	0.8	0.8	0.8	0.8	0.8	0.8
<b>JUPE E</b>									
115"/**	1.6	1.6	2.1	2.1	2.1	2.1	2.1	2.1	2.1
150"/**	1.1	1.1	1.1	1.1	1.1	1.1	1.1	1.1	1.1
<b>PANTALON F</b>									
115"/**	2.4	2.4	2.4	2.4	2.4	2.4	2.4	2.4	2.4
150"/**	1.3	1.3	1.5	1.8	1.9	2.0	2.1	2.2	2.3
<b>BANDE-BUSTIER G (explications de coupe)</b>									
115,150"	0.4	0.4	0.4	0.4	0.4	0.4	0.4	0.4	0.4

La description (# 1) du modèle te permet de vérifier s'il te convient et s'il n'est pas trop difficile à confectionner.

La section « tissus conseillés » (# 2) présente des tissus appropriés à la confection du vêtement. Si tu ne connais pas bien les tissus proposés, demande l'avis d'une vendeuse.

La quantité de tissu nécessaire (# 4) est déterminée en fonction de la taille (# 3) et de la largeur du tissu. Tu retrouves la quantité de tissu à acheter selon le modèle proposé. Dans celui-ci, il y a sept modèles : la veste A, le gilet B, le gilet C, la jupe D, la jupe E, le pantalon F et la bande bustier G.

Pour la bande bustier, la quantité de tissu à acheter est la même, indépendamment de sa largeur. Sur le marché, il existe deux largeurs : 115 cm, ce qui correspond à 45 pouces, et 150 cm, ce qui correspond à 60 pouces. Remarque bien que plus le tissu est large, moins tu en achètes pour confectionner le vêtement.

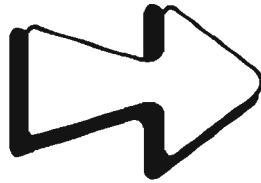
La mercerie (# 5) t'indique tout le matériel nécessaire à la confection du vêtement : du fil, des boutons, de l'élastique, etc.

La section « mesures du vêtement fini » (# 6) te permet de savoir si tu dois rallonger, agrandir, rapetisser ou raccourcir le vêtement.

Sur le tableau de la page précédente, écris le numéro de la section selon les informations appropriées.

- Description du modèle - section # 1
- Tissus conseillés - section # 2
- Taille - section # 3
- Quantité de tissu - section # 4
- Mercerie - section # 5
- Mesures du vêtement fini - section # 6

Associe le mot à la bonne définition.



1. Agrandir
2. Raccourcir
3. Rallonger
4. Rapetisser

- A. Rendre plus court.
- B. Rendre plus petit.
- C. Rendre plus grand.
- D. Rendre plus long.

Place les mots suivants par ordre alphabétique.

Rallonger  
Raccourcir  
Agrandir  
Rapetisser

1. \_\_\_\_\_
2. \_\_\_\_\_
3. \_\_\_\_\_
4. \_\_\_\_\_





### Partie 3

#### Mise en situation

- Si tu achètes un patron de taille 16 ans, quelles mensurations dois-tu noter pour :
  1. le tour de poitrine : \_\_\_\_\_
  2. le tour de taille : \_\_\_\_\_
  3. le tour de hanches : \_\_\_\_\_
  
- Quelle quantité de tissu de 115 cm de largeur dois-tu acheter pour confectionner :
  1. la veste A : \_\_\_\_\_
  2. le gilet C : \_\_\_\_\_
  3. la jupe E : \_\_\_\_\_
  4. le pantalon F : \_\_\_\_\_
  
- Quelle quantité de tissu de 150 cm de largeur dois-tu acheter pour confectionner :
  1. le gilet B : \_\_\_\_\_
  2. le pantalon F : \_\_\_\_\_
  
- Que remarques-tu au sujet du pantalon F ?  
\_\_\_\_\_

- De quelle quantité d'entoilage as-tu besoin pour la veste A ?

---

- Explique en tes mots ce qu'est l'entoilage.

---

- Explique en tes mots à quoi sert l'entoilage.

---

- Pour confectionner quels vêtements dois-tu acheter une fermeture séparable de 70 cm ?

1. \_\_\_\_\_

2. \_\_\_\_\_

3. \_\_\_\_\_

- Pour confectionner quel vêtement dois-tu acheter une fermeture séparable de 55 cm ?

---

- Pour confectionner quels vêtements dois-tu acheter de l'élastique ?

1. \_\_\_\_\_

2. \_\_\_\_\_

3. \_\_\_\_\_

## Partie 4

### Carnet de mensurations pour un modèle

Pour qui je fais le vêtement : \_\_\_\_\_

Date : \_\_\_\_\_

Je mesure en : \_\_\_\_\_

Quel modèle de vêtement vais-je confectionner ?

\_\_\_\_\_

#### Les mensurations de la personne :

##### Les mesures de contour

- cou : \_\_\_\_\_
- poitrine : \_\_\_\_\_
- taille : \_\_\_\_\_
- hanches : \_\_\_\_\_

##### Les mesures de largeur

- dos : \_\_\_\_\_
- épaule : \_\_\_\_\_

##### Les mesures de longueur

- dos : \_\_\_\_\_
- jambe : \_\_\_\_\_

## Chapitre 2

### La préparation d'un patron avant la coupe

Cette partie aborde la préparation du tissu et du patron nécessaire à la confection d'un modèle. Des exercices de français t'aident à mieux comprendre le nouveau vocabulaire spécifique au projet de couture. De plus, des exercices pratiques t'orientent dans les différentes étapes qui te mènent à la confection.

#### Partie 1

#### Les pièces d'un patron

La feuille-guide se trouve à l'intérieur de la pochette. Elle te fournit des explications au sujet de la coupe et de la confection d'un vêtement.

Sur la première page de la feuille-guide, il y a un encadré dans lequel sont représentés les différents modèles du patron. Celui-ci comprend sept modèles : la veste (A), le gilet (B), le gilet (C), la jupe (D), la jupe (E), le pantalon (F) et la bande-bustier (G).

Sur la même page, tu retrouves un autre encadré. Il illustre toutes les pièces nécessaires à la confection d'un modèle choisi. Chaque pièce du patron est numérotée et est associée à un modèle.

Observe bien cet encadré.

1. La veste A comprend combien de pièces ?

\_\_\_\_\_

2. Le gilet B comprend combien de pièces ?

\_\_\_\_\_

3. Le gilet C comprend combien de pièces ?

\_\_\_\_\_

4. La jupe D comprend combien de pièces ?

\_\_\_\_\_

5. La jupe E comprend combien de pièces ?

\_\_\_\_\_

The image shows a technical drawing of clothing patterns enclosed in a rectangular frame. The patterns are numbered 1 through 13. Pieces 1-6 are for 'Veste A', pieces 7-9 for 'Gilets B et C', and pieces 10-13 for 'Jupes D et E - Pantalon F'. Labels A, B, C, D, and E are placed on the patterns to indicate different sections or parts of the garments.

Veste A - Gilets B et C

1. Poche
2. Devant A
3. Dos A
4. Manche A
5. Col
6. Parementure devant
7. Devant B
8. Poche supérieure B
9. Dos B

Jupes D et E - Pantalon F

10. Dos D et E
11. Devant D et E
12. Devant F
13. Dos F

Pour chacun des modèles, note le numéro des pièces. Fais-en une description.

	<u>numéro de la pièce</u>	<u>description de la pièce</u>
<b>La veste A</b>		
1.		<hr/>
2.		<hr/>
3.		<hr/>
4.		<hr/>
5.		<hr/>
6.		<hr/>

### Les gilets B et C

1.		<hr/>
2.		<hr/>
3.		<hr/>
4.		<hr/>
5.		<hr/>
6.		<hr/>

**Les jupes D et E**

1.

---

2.

---

**Le pantalon F**

1.

---

2.

---

**La bande bustier**

1.

---



## Partie 2

### Les symboles d'un patron

#### 1. La ligne de coupe :

C'est la ligne pleine et plus large contournant les pièces du patron.

#### 2. Le droit fil :

C'est la ligne munie d'une flèche à ses deux bouts. Cette flèche indique aussi le sens de la longueur du tissu. Quand tu tailles un patron, cette ligne doit être parallèle à la ligne de coupe.

#### 3. Le pli du tissu :

C'est une flèche recourbée aux deux bouts. Elle représente la ligne de pliure. Elle indique où est le centre du dos ou du devant. Tu ne peux pas couper sur cette ligne, car il n'y a pas d'espace prévu pour y faire une couture.

#### 4. La ligne de couture :

C'est la ligne pointillée sur laquelle tu couds à la machine à coudre. Elle est à 15 mm de la ligne de coupe. Il y a une flèche à un de ses bouts qui indique dans quel sens tu dois coudre les morceaux.

#### 5. Les crans :

Les crans servent de points de repère pour unir correctement deux morceaux de tissu. Tu ne dois pas couper le cran jusqu'à la ligne de coupe.

Associe le symbole à sa signification.

1. La ligne de coupe

A. Je suis une flèche recourbée à ses deux bouts.

2. Le droit fil

B. Je suis une ligne qui a une flèche à ses deux bouts.

3. La ligne de pliure

C. Je suis une sorte de dent qui sert de point de repère.

4. La ligne de couture

D. Je suis la ligne pointillée qui indique où il faut coudre.

5. Les crans

E. Je suis une ligne pleine et plus large qui contourne les pièces du patron.

Associe le symbole à sa bonne représentation.

1. La ligne de coupe



2. Le droit fil



3. La ligne de pliure



4. La ligne de couture



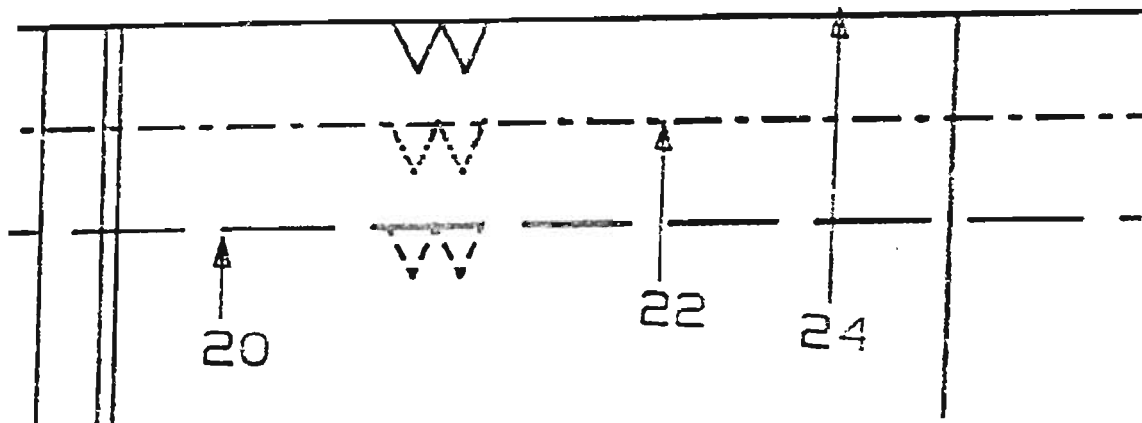
5. Les crans



### Partie 3

## La ligne de coupe d'un patron

Avant de couper le patron, tu dois bien identifier la taille du modèle choisi. De plus en plus, les compagnies proposent des patrons à tailles multiples. C'est le cas pour celui-ci puisqu'il en a trois: 20, 22 et 24 ans. Lorsqu'il n'y a qu'une ligne de coupe, tu coupes normalement. Par contre, s'il y a plusieurs lignes, chacune représentant une grandeur, prends soin de tailler en suivant celle qui correspond à la taille désirée.



1. Marque en jaune la ligne indiquant la taille 20 ans.
2. Marque en bleu la ligne indiquant la taille 22 ans.
3. Marque en vert la ligne indiquant la taille 24 ans.

## Partie 4

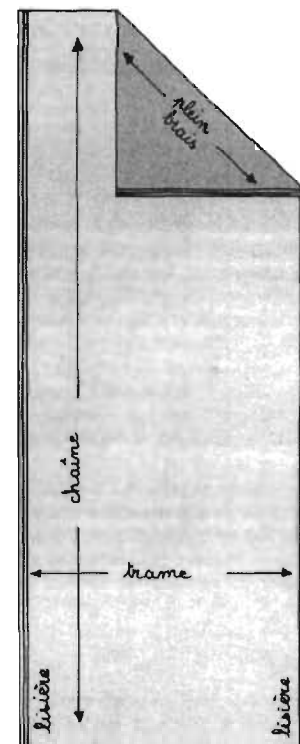
### La préparation du tissu

Avant de tailler le tissu, il est important de le préparer suivant certaines étapes. De cette façon, tu es assuré de bien confectionner le modèle choisi.

#### La composition du tissu

##### La lisière

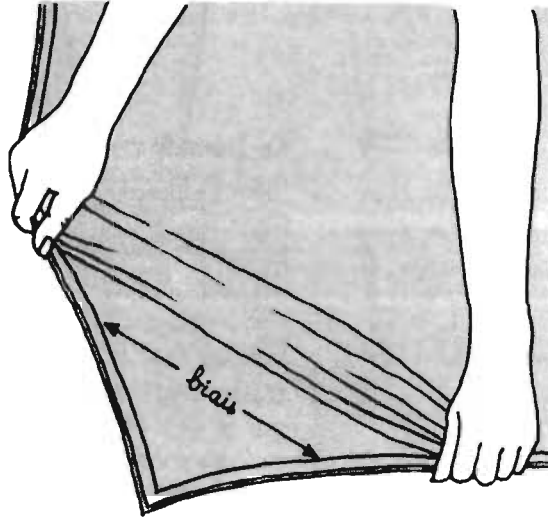
Tout tissu est composé d'une chaîne (les fils verticaux) et d'une trame (les fils horizontaux). La lisière est la bordure qui ne s'effiloche pas. Elle est parallèle à la chaîne. La trame est donc perpendiculaire à la lisière et à la chaîne. Les fils de trame s'étirent toujours plus que les fils de chaîne. Ton droit fil est toujours parallèle à la lisière. Tu dois être en mesure de reconnaître le droit fil pour bien placer les morceaux du patron sur le tissu.



Tiré de : Couture pour toutes, p. 72.

## Le biais

Le biais forme un angle de 45 degrés avec la chaîne et la trame. Le biais est très extensible, c'est-à-dire qu'il s'étire beaucoup.



Tiré de : Couture pour toutes, p.72

## Le redressement des deux bouts du tissu

Lorsque tu achètes du tissu, les deux bouts sont souvent mal coupés. Tu dois alors les tailler pour qu'ils soient droits. Mais, droits par rapport à quoi ? Les deux bouts doivent être perpendiculaires à la lisière du tissu, c'est-à-dire aux côtés bordés du tissu. C'est uniquement de cette façon que tu obtiens le droit fil.

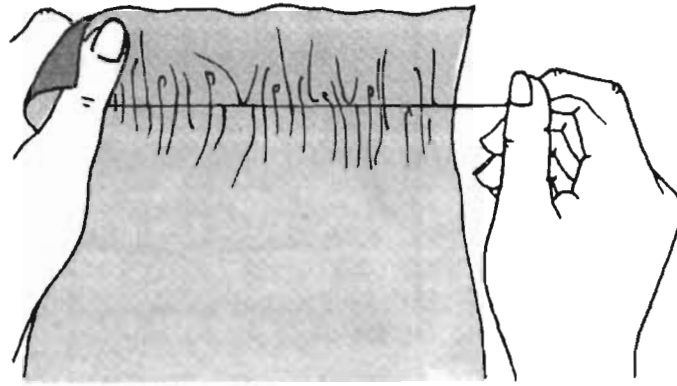
Selon le tissu choisi, tu peux redresser la ligne de coupe de différentes façons. Normalement, tu y arrives en utilisant la méthode suivante :

- plie le tissu en deux dans le sens de la longueur, c'est-à-dire lisière contre lisière ;
- égalise les bords en faisant une marque droite perpendiculairement à la lisière à l'aide d'une équerre.

Si tu ne peux pas égaliser les bouts de cette manière, essaie une des trois autres méthodes .

### Si le tissu est tissé de façon lâche :

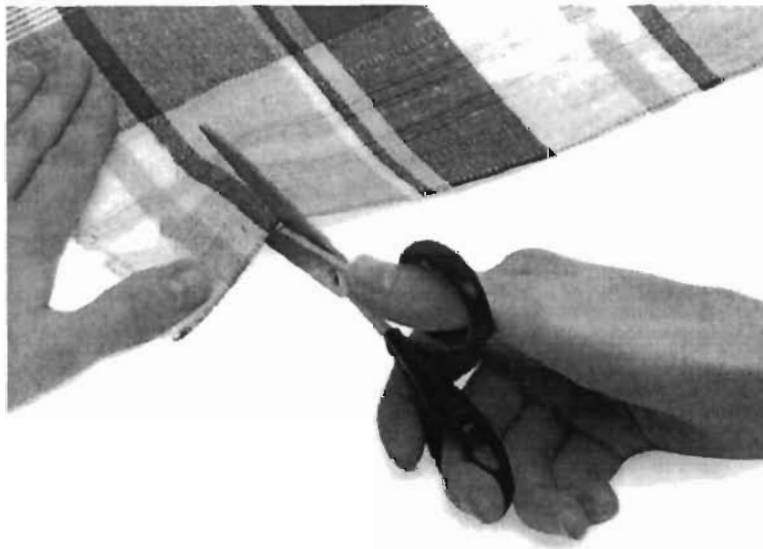
- fais une petite coupure dans la lisière ;
- prends un fil de trame et tire-le : il se forme un jour, un espace qui n'est plus tissé ;
- coupe le long de la ligne à cet endroit.



Tiré de : Couture pour toutes, page 72

**Si le tissu est rayé ou carrelé :**

- coupe en suivant une ligne droite du motif.



Tiré de : Guide pratique de la couture, page 35.



**Si le tissu a des mailles :**

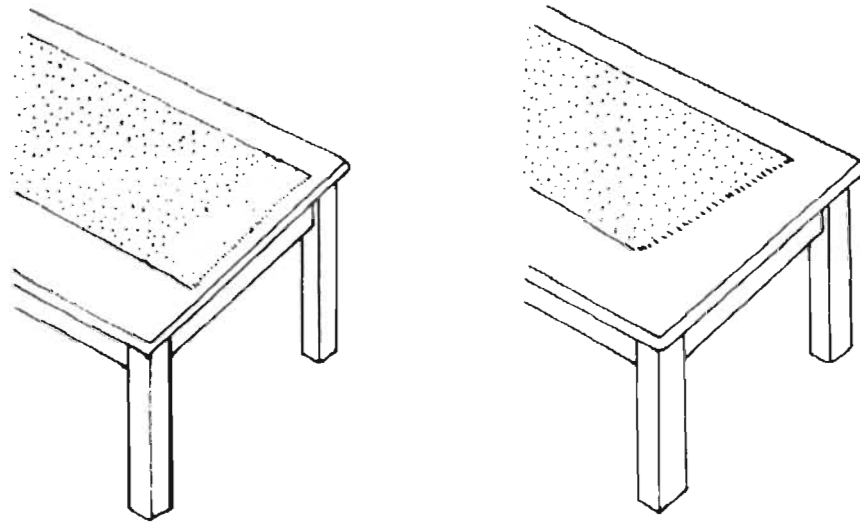
- coupe le long d'un rang de mailles.



Tiré de : *Guide pratique de la couture*, page 35.

## Le droit fil

Pour vérifier si tu as bien le droit fil, dépose le tissu sur une table. Place la lisière parallèlement au côté le plus long de la table. Place le bout coupé parallèlement au côté le plus court de la table. Si un des bouts n'est pas parallèle au bout de la table, tu n'as pas le droit fil.



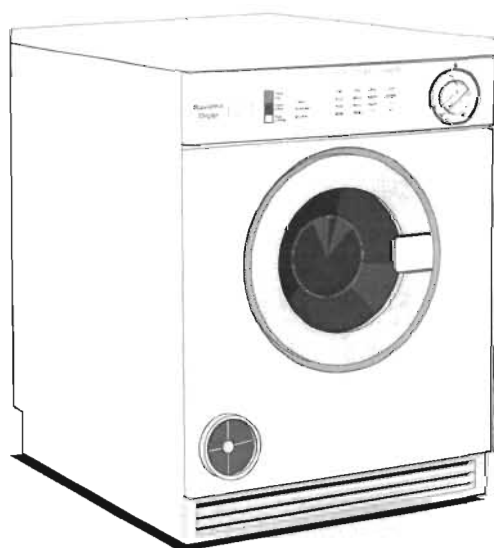
Tiré de : La couture, page 105.

## Le décatissage du tissu

Décatir un tissu signifie lui faire perdre le lustre qu'il possède quand il est neuf. Ce mot signifie également faire rétrécir ou rapetisser le tissu.

Lorsque tu achètes un tissu, il y a toujours des indications sur le support en carton. Elles présentent les fibres avec lesquelles il est fabriqué et la façon dont tu peux le nettoyer. Normalement, on peut savoir s'il est lavable à la machine ou à la main, ou s'il nécessite un nettoyage à sec.

Avant de tailler le tissu, lave-le et sèche-le, si ton tissu peut être lavé et séché à la sècheuse. Quand il est prêt, repasse-le avant d'y épingler ton patron.



Tu ne dois pas uniquement faire rapetisser ton tissu. Tu dois aussi le repasser avant d'y épingler ton patron.

## Partie 5

### La préparation d'un patron

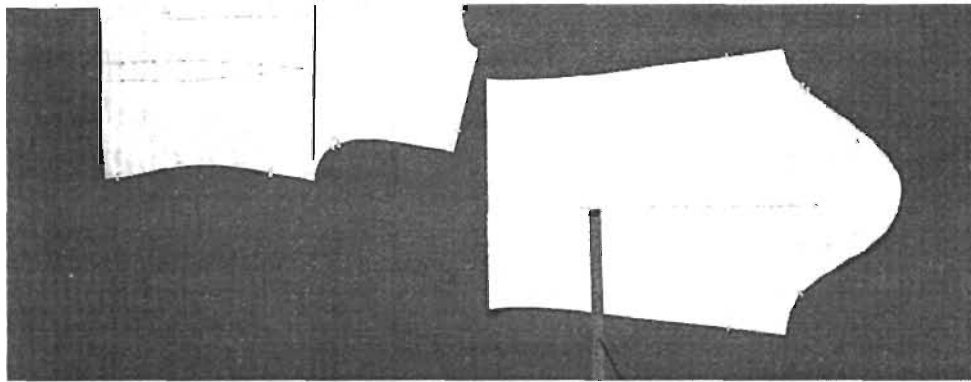
Utilise seulement les pièces du patron nécessaires à la confection du modèle choisi. Range les autres dans l'enveloppe. Avant d'épingler le patron sur le tissu, vérifie :

- si tu as toutes les pièces pour ton modèle ;
- si tu as bien coupé le patron selon la bonne taille.

#### L'épinglage du patron sur le tissu

##### Le tissu est replié :

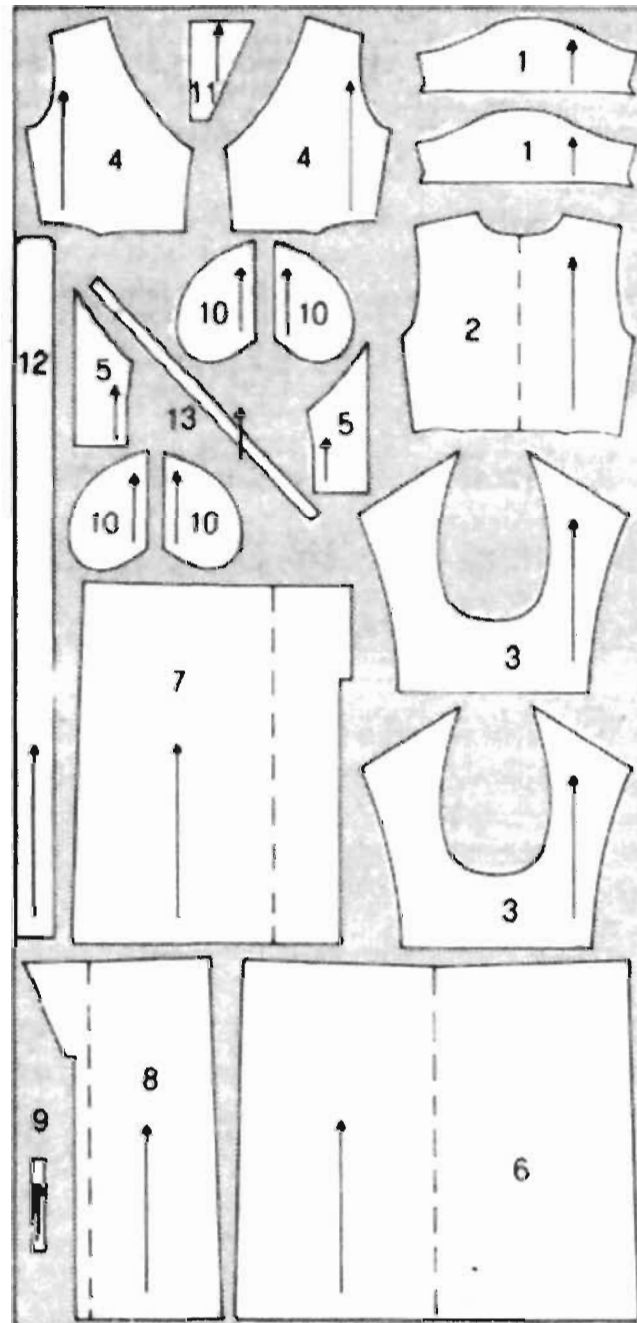
- plie le tissu en deux en le mettant endroit contre endroit ;
- place les morceaux du patron en suivant les instructions qui s'y trouvent ( il y a soit une flèche indiquant le droit fil, soit une flèche recourbée indiquant la ligne de pli ) ;
- identifie le nombre de pièces qu'il te faut couper pour chaque morceau ;
- épingle ensuite le patron sur le tissu. Prends soin de ne pas placer l'épingle par-dessus la ligne de coupe.



Tiré de : Guide pratique de la couture, page 37.

**Le tissu n'est pas replié :**

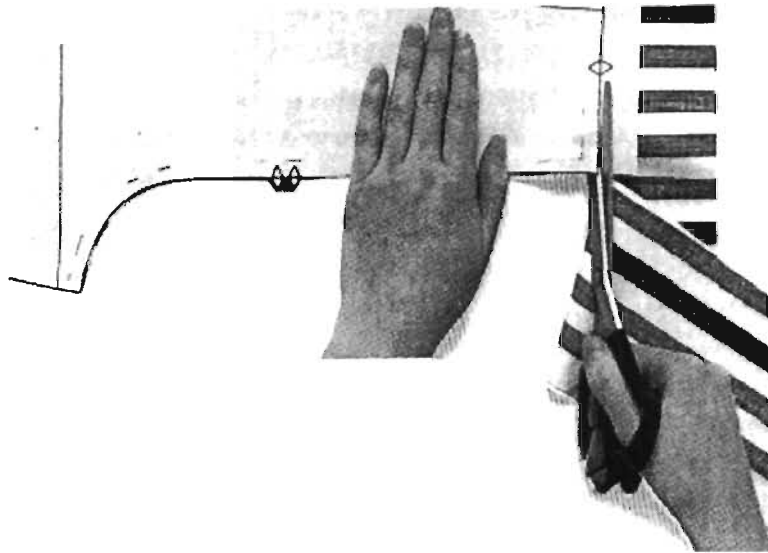
- mets le côté endroit vers le haut ;
- épingle par la suite les morceaux sur l'endroit du tissu.



Tiré de : Couture pour toutes, page 73.

## La coupe du patron et du tissu

Afin de tailler correctement le patron, suis minutieusement le contour des morceaux épinglés sur le tissu. Taille sur la ligne de coupe. Avec l'autre main, tiens doucement le tissu.



Tiré de : Guide pratique de la couture, page 37.

Une fois les morceaux taillés, marque les repères qui y sont indiqués. Normalement, tu marques sur l'envers du tissu. Coupe les crans afin d'avoir des repères lorsque tu assembleras certains morceaux à la machine.

Une fois les morceaux taillés, marque l'endos du tissu avec un marqueur ou une craie. Cette méthode t'évite de confondre l'endroit et l'endos de certains tissus quand vient le moment de coudre.

Pour chaque pièce, combien de morceaux dois-tu tailler ? Y a-t-il une ligne de pliure ?

1. Poche
2. Devant A
3. Dos A
4. Manche A
5. Col
6. Parementure devant
7. Devant B et C
8. Poche supérieure B
9. Dos B et C
10. Dos D et E
11. Devant D et E
12. Devant F
13. Dos F

Inscris le nom des morceaux qui possèdent une ligne de pliure.

1. \_\_\_\_\_
2. \_\_\_\_\_
3. \_\_\_\_\_
4. \_\_\_\_\_
5. \_\_\_\_\_

Sur chaque pièce que tu vas utiliser, repère le droit fil et montre aux autres personnes de l'atelier comment placer le patron sur le tissu.

Y a-t-il des morceaux qui ont besoin d'entoilage ? Lesquels ?

1. \_\_\_\_\_
2. \_\_\_\_\_
3. \_\_\_\_\_
4. \_\_\_\_\_
5. \_\_\_\_\_



Classe les verbes suivants par ordre alphabétique.

redresser - décatir - couper - faufiler - épingler - tailler - bâtir - border

1. \_\_\_\_\_
2. \_\_\_\_\_
3. \_\_\_\_\_
4. \_\_\_\_\_
5. \_\_\_\_\_
6. \_\_\_\_\_
7. \_\_\_\_\_
8. \_\_\_\_\_

Cherche ces mots dans le dictionnaire. Écris le numéro de la page où ils se trouvent.

1. \_\_\_\_\_
2. \_\_\_\_\_
3. \_\_\_\_\_
4. \_\_\_\_\_
5. \_\_\_\_\_
6. \_\_\_\_\_
7. \_\_\_\_\_
8. \_\_\_\_\_

Écris la définition qui convient pour chaque mot. La définition que tu choisis doit avoir un lien avec la couture.

1.

---

---

---

2.

---

---

---

3.

---

---

---

4.

---

---

---

5.

---

---

---

6.

---

---

---

7.

---

---

---

8.

---

---

---

Associe le mot à la bonne définition.

- |              |   |
|--------------|---|
| 1. bâtir     | A. Assembler les parties d'un vêtement à grands points.                       |
| 2. border    | B. Couper dans un tissu les pièces nécessaires à la confection d'un vêtement. |
| 3. couper    | C. Faire une finition nette sur le bord d'un tissu.                           |
| 4. décatir   | D. Assembler ou fixer avec des épingles.                                      |
| 5. épingler  | E. Faire perdre l'aspect lustré à un tissu.                                   |
| 6. faufiler  | F. Remettre droit ce qui est déformé.   |
| 7. redresser | G. Tailler d'après un patron.   |
| 8. tailler   | H. Coudre temporairement à longs points.                                      |

### Chapitre 3

## La confection d'un modèle

Avant de commencer à faufiler les pièces de ton vêtement, réponds à ces questions.

1. Quel vêtement confectionnes-tu ? \_\_\_\_\_

2. Combien de pièces y a-t-il pour ce vêtement ? \_\_\_\_\_

3. Indique le numéro que porte chaque pièce.

\_\_\_\_\_

4. Combien de fois dois-tu tailler chaque pièce ?

pièce #1 : \_\_\_\_\_

pièce #2 : \_\_\_\_\_

pièce #3 : \_\_\_\_\_

pièce #4 : \_\_\_\_\_

pièce #5 : \_\_\_\_\_

pièce #6 : \_\_\_\_\_

pièce #7 : \_\_\_\_\_

pièce #8 : \_\_\_\_\_

5. Quelles pièces ont une ligne de pliure ?

\_\_\_\_\_

6. As-tu besoin de mercerie ? Si oui, de quoi ?

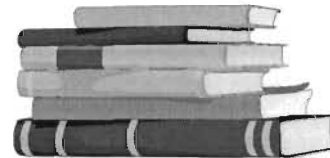
\_\_\_\_\_

Mets les mots suivants par ordre alphabétique.

emmanchure - encolure - ourlet - entrejambes - coulisse - parementure  
- rentré

1. \_\_\_\_\_
2. \_\_\_\_\_
3. \_\_\_\_\_
4. \_\_\_\_\_
5. \_\_\_\_\_
6. \_\_\_\_\_
7. \_\_\_\_\_

Cherche ces mots dans le dictionnaire. Écris le numéro de la page où ils se trouvent.



1. \_\_\_\_\_
2. \_\_\_\_\_
3. \_\_\_\_\_
4. \_\_\_\_\_
5. \_\_\_\_\_
6. \_\_\_\_\_
7. \_\_\_\_\_

Dans quel dictionnaire as-tu cherché les mots ? Inscris le nom du dictionnaire.

\_\_\_\_\_

Écris la définition qui convient pour chaque mot. La définition que tu choisis doit avoir un lien avec la couture.

1.

---

---

---

2.

---

---

---

3.

---

---

---

4.

---

---

---

5.

---

---

---

6.

---

---

---

7.

---

---

---



Associe le mot à la bonne définition.

1. emmanchure :      A. Partie d'un vêtement qui forme le revers et qui se prolonge jusqu'au bas.
  
2. encolure :      B. Revers sur le collet ou la manche d'un vêtement.
  
3. ourlet :      C. Repli ou pli double d'un tissu terminant un bord.
  
4. entrejambes :      D. Partie d'un vêtement destinée à recevoir le col.
  
5. coulisse :      E. Ouverture d'un vêtement à laquelle on coud une manche.
  
6. parementure :      F. Partie d'un pantalon ou d'un short située entre les deux jambes.
  
7. rentré :      G. Ourlet dans lequel passe un cordon ou un ruban.

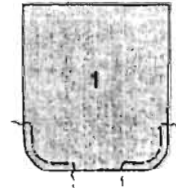
## Étapes de la confection du modèle

### Confection du tailleur sport

#### 1. Devants et dos

Fais une piqûre en utilisant de grands points à 10 mm du bord de la poche.

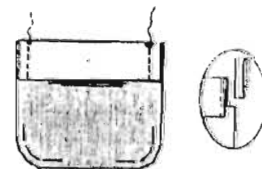
Pique uniquement les bords courbés de la poche, c'est-à-dire, ceux du bas.



#### 2.

Endroit contre endroit, plie le bord situé au haut de la poche sur la ligne de pliure.

Pique les extrémités (de chaque côté). Réduis les rentrés.



3.

Retourne la poche. Repasse-la.  
Replie bien les rentrés.

Tire sur le fil pour bien ajuster la  
courbe dans le bas de la poche.  
Repasse.

Faufile à 6 mm du bord.



4.

Pique le long de la couture.

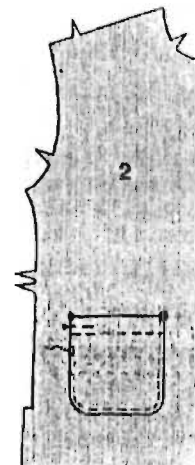


5.

Épingle la poche sur le devant de la  
veste ou du gilet.

Fais correspondre les repères qui  
t'indiquent où épingle la poche.

Pique les bords de la poche sur la  
veste ou le gilet.



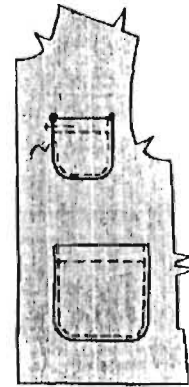
## 6. Pour le modèle B

Prépare la poche du haut de la même façon que la poche du bas.

Une fois la poche prête, épingle-la sur le devant gauche du gilet.

Fais correspondre les repères qui t'indiquent où mettre la poche.

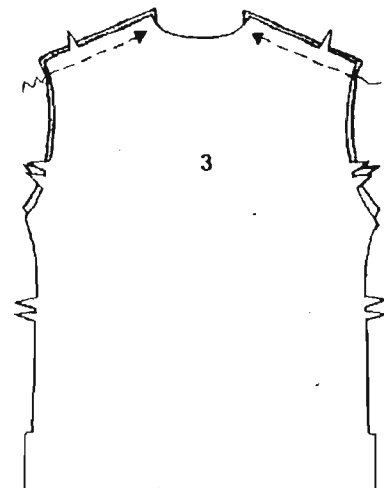
Pique les bords de la poche sur le gilet.



## 7.

Endroit contre endroit, mets le dos et les devants ensemble.

Pique le dos et les devants aux épaules jusqu'aux triangles que tu vois sur le patron.



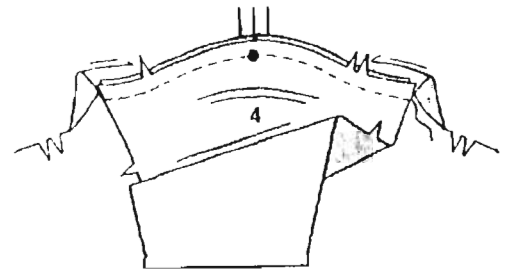
## 8. Pour les modèles B ou C, passe au numéro 11.

Le modèle A possède des manches.  
Il s'agit de la veste.

Endroit contre endroit, épingle la manche sur l'emmanchure. Fais correspondre le grand point qui représente le milieu de la manche avec la couture de l'épaule.

Faufile la manche. Couds ensuite à la machine.

Repasse les rentrés vers le vêtement. Faufile-les pour qu'ils restent en place.



## 9.

Retourne le vêtement à l'endroit.  
Surpique l'emmanchure à 10 mm de la couture.

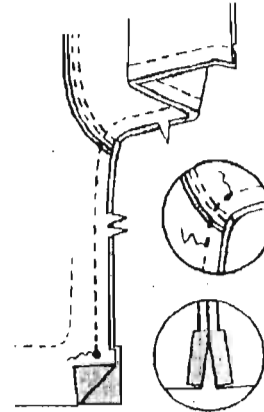


10.

Endroit contre endroit, épingle les devants et le dos par les côtés.

Épingle aussi les manches par le dessous du bras.

Couds chaque côté en faisant une couture continue jusqu'au grand point. Sous le grand point, ne couds pas car la veste est ouverte dans le bas.

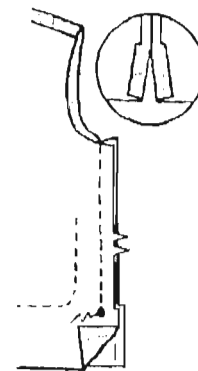


11. Pour les modèles B ou C

Endroit contre endroit, épingle les devants et le dos par les côtés.

Couds chaque côté en faisant une couture continue jusqu'au grand point. Sous le grand point, ne couds pas car la veste est ouverte dans le bas.

Tourne les parementures sur l'envers aux lignes de pliure. Repasse-les.



12. Col et parementure

Renforce l'encolure en y faisant une couture.



## 13.

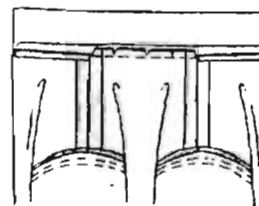
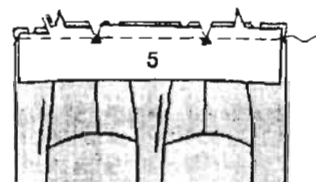
Endroit contre endroit, épingle une pièce du col sur l'encolure. Faufile le col. Coude ensuite le col.

Crante le rentré du col aux triangles comme indiqué sur le patron.

Réduis (coupe) les rentrés. Ainsi, il n'y aura pas une couture trop grosse dans le cou.

Repasse la couture de l'encolure du dos vers le col.

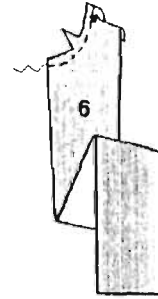
Repasse les autres coutures en les ouvrant.



14.

Renforce le rentré de l'encolure de la parementure en y faisant une couture.

Plie et repasse le rentré de la couture de l'épaule.



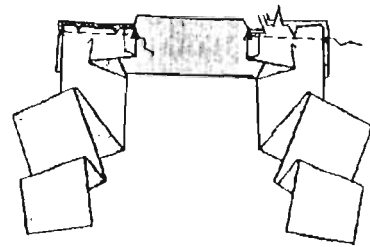
15.

Endroit contre endroit, épingle le col sur les parementures des devants.

Crante les parementures où il y a une marque.

Faufile les parementures sur le col.  
Couds-les.

Réduis les rentrés en les coupant.

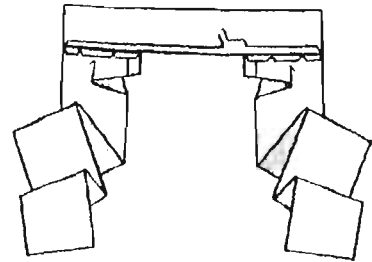




16.

Ouvre les coutures au fer en les repassant. Plie le rentré du col.

Réduis les rentrés à 10 mm en les coupant.

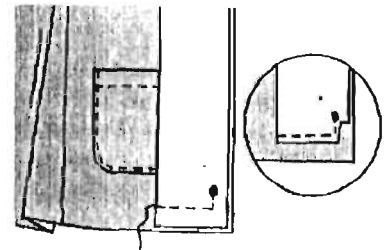


17.

Endroit contre endroit, épingle les parementures du devant et le col sur la veste ou le gilet.

Pique à 3,2 cm du bord inférieur (situé au bas de la veste) en faisant tourner la couture pour arriver jusqu'au point.

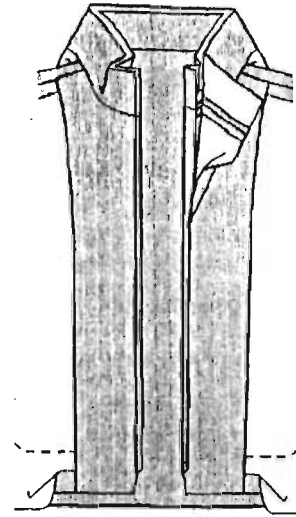
Coupe les parementures comme le montre l'illustration.



18.

Retourne la parementure en pliant les rentrés. Les rentrés se trouvent sur les bords du devant du gilet, sur les bords du col et de la parementure.

Repasse bien la parementure.

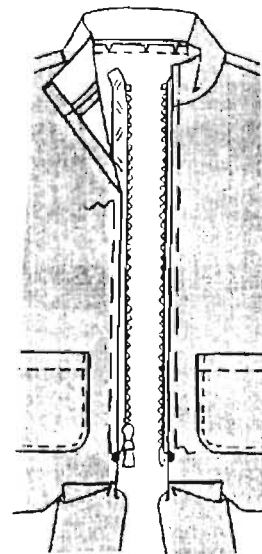


19.

Soulève la parementure.

Ouvre la fermeture à glissière. Mets les dents de galons de la fermeture le long des deux bords repassés du devant et de celui du col. Place l'arrêt de la fermeture vis-à-vis le grand point qui se trouve sur le patron.

Faufile la fermeture tout en laissant libre la parementure du devant.

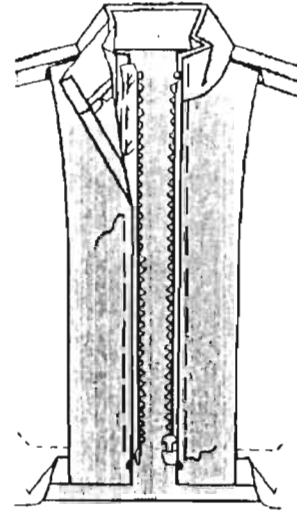


20.

Rabats la parementure par-dessus la glissière.

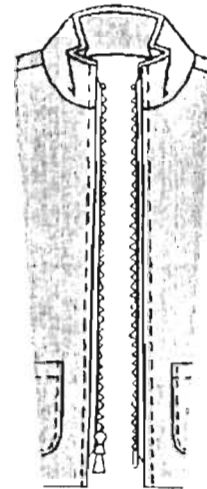
Faufile la parementure avec la glissière, les devants et le col du gilet.

Prends soin de prendre toutes les épaisseurs.



21.

Pique la fermeture. Coude les devants le long de la ligne de bâti de haut en bas.



22.

Faufile les bords supérieurs des cols ensemble.

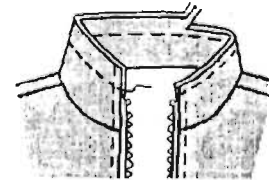
Place les bords du col et des parementures le long des coutures de l'encolure et des épaules. Repasse-les. Couds-les à la main.



### 23. Finitions

Fais une couture à 20mm du bord du haut du col.

Coupe le rentré, le long de la couture.

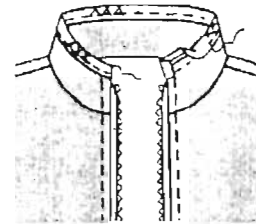


24.

Épingle le biais sur la bordure du haut du col. Place la partie la plus étroite du biais sur l'endroit du col. Plie les extrémités sur 13 mm comme sur l'illustration.

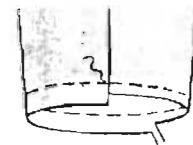
Couds les bords en prenant soin de prendre toutes les épaisseurs.

Couds les extrémités à la main.



25. Pour le modèle A

Fais une couture à 20 mm du bord au bas de la manche. Coupe le rentré le long de la couture.



26.

Épingle le biais sur le bord inférieur de la manche.

Place la partie la plus étroite du biais sur l'endroit du col. Plie les extrémités sur 13 mm comme sur l'illustration.

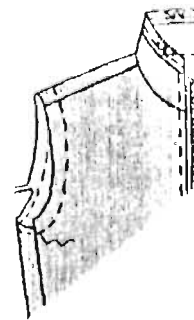
Couds les bords en prenant soin de prendre toutes les épaisseurs.

Couds les extrémités à la main.



## 27. Modèles B et C

Fais une couture à 20 mm du bord de l'emmanchure. Coupe le rentré le long de la couture.



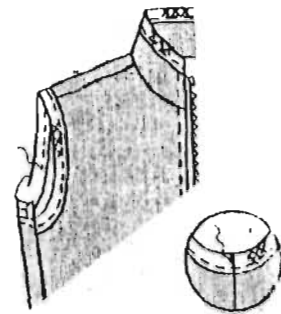
28.

Épingle le biais sur le bord de l'emmanchure.

Place la partie la plus étroite du biais sur l'endroit du col. Plie les extrémités sur 13 mm comme sur l'illustration.

Couds les bords en prenant soin de prendre toutes les épaisseurs.

Couds les extrémités à la main.



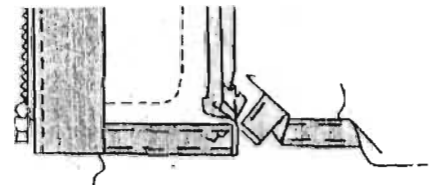
### 29. Pour tous les modèles

Soulève les parementures des fentes de côté situées au bas du gilet.

Fais un ourlet.

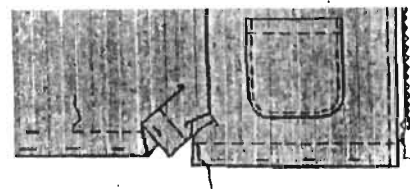
Faufile le long de la ligne de pliure à 6 mm du bord qui n'est pas fini.

Couds ensuite les parementures sur l'ourlet.



30.

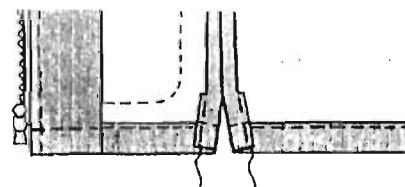
Pique le gilet le long du bâti supérieur de l'ourlet. Continue la piqûre jusqu'aux bords du devant.



31.

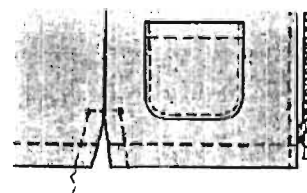
Rabats les parementures de la fente dans le bas du gilet.

Faufile à 6 mm des bords qui ne sont pas finis.



32.

Pique les fentes le long de la ligne de bâti. Pique jusqu'aux points comme sur l'illustration.

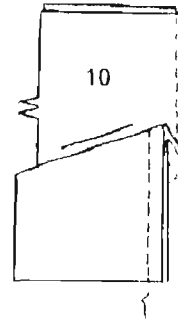




Jupe et pantalon

## 33. Modèle D - jupe courte

Endroit contre endroit, pique les pièces du dos (# 10) ensemble. Pique au milieu du dos.



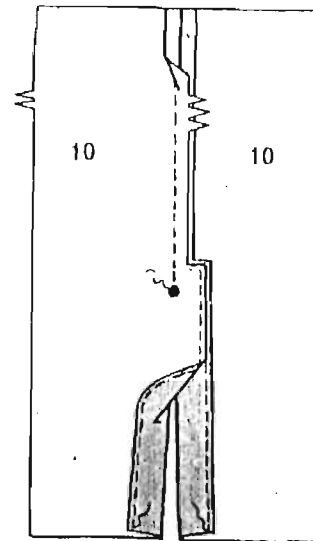
## 34. Modèle E - jupe longue

Pour la jupe longue, finis les bords de la parementure des pièces du dos.

Endroit contre endroit, pique les pièces du dos (# 10) ensemble. Pique au milieu du dos jusqu'au grand point.

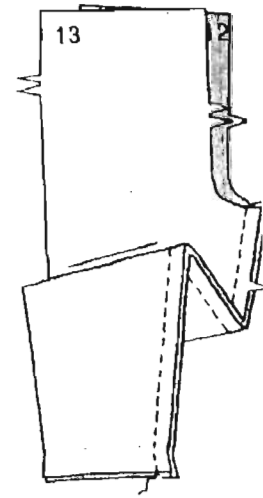
Ouvre la couture à l'aide d'un fer à repasser. Plie les parementures à l'envers le long de la ligne de pliure.

Repasse à nouveau.



### 35. Modèle F - pantalon

Endroit contre endroit, pique le devant (#12) au dos (#13) du pantalon, à l'entrejambes.

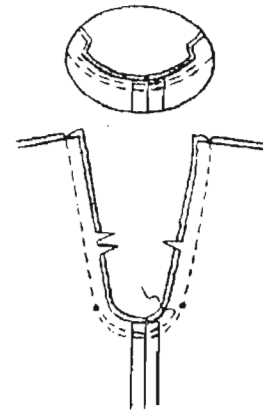


36.

Pique la fourche. Refais une autre couture à 6 mm du bord sur les rentrés entre les deux points situés sur le patron.

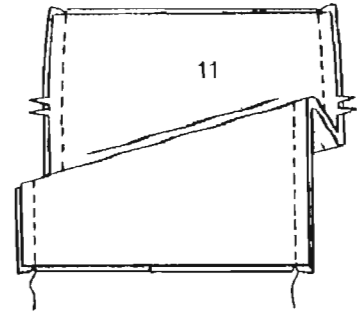
Cette dernière couture rend la couture de la fourche plus solide.

Coupe le tissu près de la deuxième couture.



### 37. Pour tous les modèles

Endroit contre endroit, couds le devant au dos des jupes ou du pantalon par les côtés.



### Coulisses et ourlet

La coulisse est le rentré de tissu dans lequel passe un élastique ou un cordon. Pour faire une coulisse, replie le haut de la jupe ou du pantalon sur lui-même selon une largeur déterminée. En couture, on dit : faire un rentré.

38.

Pour faire la coulisse, plie le bord supérieur du vêtement sur l'envers du tissu à la ligne de pliure indiquée sur le patron.

Fais un rentré de 6 mm. Repasse la coulisse. Couds en laissant une ouverture pour passer l'élastique, comme indiqué sur l'illustration.

Fais une autre piqûre tout près du bord supérieur du vêtement.



39.

Coupe l'élastique selon la mesure que tu as notée, au début, pour la taille. Ajoute 25 mm de plus pour coudre les deux bouts de l'élastique ensemble.

Pour passer l'élastique dans la coulisse, épingle un bout de l'élastique au vêtement à l'aide d'une épingle assez grosse. Épingle l'autre bout de l'élastique et passe-le dans la coulisse. Fais avancer l'épingle dans la coulisse en plissant le tissu.

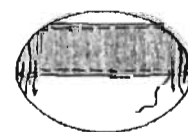
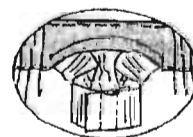
Une fois que les deux bouts d'élastique se sont rejoints, couds-les sur une longueur de 15 mm. Tu peux les coudre soit à la main, soit à la machine à coudre.

Assure-toi que l'élastique n'est pas tourné dans la coulisse.

Tire doucement sur la coulisse afin que l'élastique se place. Ferme la coulisse en faisant une couture.

Essaie le vêtement afin d'ajuster la grandeur.

Une fois le vêtement ajusté, fais une couture sur la ligne de couture. L'élastique est bien fixé. Il est ainsi en place et il ne bougera plus.



40.

Égalise le bord du vêtement en le mesurant par rapport au sol.

Plie l'ourlet le long de la ligne de pliure tout en repliant le rempli sur 6 mm.

Faufile près du bord supérieur. Repasse l'ourlet.



41.

Pique l'ourlet le long du bâti.

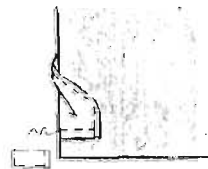


42.

Endroit contre endroit, tourne le bord inférieur de la parementure du bas de la jupe le long de la ligne de pliure.

Pique à 3,2 cm du bord.

Coupe comme indiqué sur l'illustration.



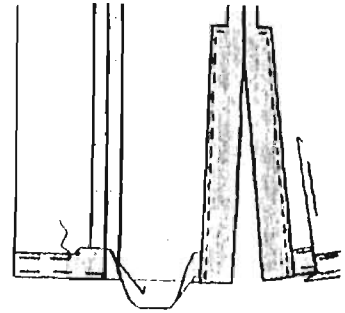
43.

Tourne la parementure et fais l'ourlet.

Plie l'ourlet le long de la ligne de pliure tout en repliant le rempli sur 6 mm.

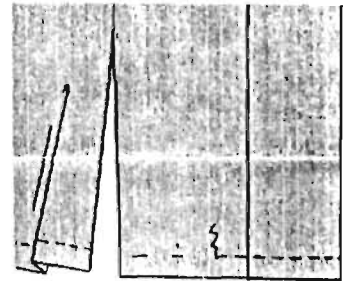
Faufile près du bord supérieur.  
Repasse l'ourlet.

Couds la parementure sur l'ourlet.



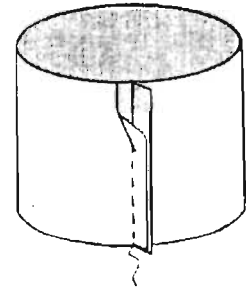
44.

Pique l'ourlet le long du bâti supérieur tout en continuant jusqu'au bord du dos, comme sur l'illustration.



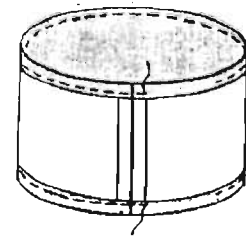
45. Tube

Endroit contre endroit, couds les bouts du tube en faisant un couture de 15mm.



46.

Plie les bords de chaque côté du tube.  
Repasse la pliure. Fais une couture.



## Bibliographie

Dingwall, Eileen M. et Schopflin, Anna M. La couture, McGraw-Hill Éditeurs, 1974, 177p.

Dolorès, A. Arvisais. Le bon fignolage, manuel de couture pour débutants, Les Éditions de L'homme, 1983, 198 p.

Keller, Jany et Juillard, Juliette. Le grand livre de la couture, Solar, 1983, 284 p.

Kinderlsley, Dorling. Guide pratique de la couture, Sélection du Reader's Digest (Canada) Ltée, 1997, 319p.

Selection du Reader's Digest, Couture pour toutes, 1986, 303 p.

Selection du Reader's Digest, Guide de la couture pratique et créative, 1976, 526 p.

St-Laurent, Agnès, Guide complet des travaux à l'aiguille, Sélection du Reader's Digest, 504 p.