

Réussir ma première sculpture facilement

*toutes
les étapes
de A à Z*



www.mainsdanslaterre.com

Avec ce livre numérique, vous êtes autorisés à :

- L'offrir en cadeau à vos amis ou vos connaissances,
- Le proposer en téléchargement gratuit,

En revanche, vous ne POUVEZ PAS :

- Le vendre,
- Le proposer en version imprimée ou Kindle,
- Modifier son contenu,
- Recopier ou réutiliser les articles de ce livre sans autorisation de l'auteur.

SOMMAIRE

PRESENTATION

L'artiste	4
Ce guide est-il pour vous ?	5

COMMENCEZ ICI

Quelques rappels pour bien démarrer	6
Matières premières	6
Votre seul maître, le four	8
Vos mains, le premier outil	8
Votre environnement	10

PREMIERE PARTIE

Se préparer

Inspiration ou création	11
Choisir un modèle	11
Le modèle vivant	13
Le bas-relief	13

DEUXIEME PARTIE

La technique

Pourquoi vider les sculptures ?	14
A quel moment couper et évider ma pièce	14
Le collage des pièces	15
Respectez le temps de séchage	15
La cuisson	16

TROISIEME PARTIE

La forme

Comment aborder le modèle, comprendre la forme	16
Premier exemple l'ours polaire de Pompon	17
Deuxième exemple un personnage	18

QUATRIÈME PARTIE

Réalisation d'une pièce de A à Z	20
Premières étapes	22
Collage de formes entre elles	23
Rectifiez vos formes	24
Coupez et videz votre pièce	25
Détails et finitions	28
Pour terminer	32



PRESENTATION

L'artiste **Catherine Prungnaud**

Avec un parcours artistique de plus de 20 ans, et 10 ans d'enseignement en atelier, je souhaite **vous offrir mon expertise** afin que le **modelage** de la terre devienne **simple, facile et accessible en ligne** et que vous puissiez avoir **votre propre atelier à la maison** pour pratiquer le modelage tranquillement à votre rythme.

C'est le retour de mes élèves, qui s'étonnent chaque fois de leurs réalisations, qui m'a donné envie de partager ma **riche expérience**, afin que pour vous aussi la terre n'ait plus **aucun secret**.

Avec le temps j'ai compris que c'est souvent plus l'idée de commencer qui bloque la démarche artistique, avec son lot d'excuses que j'entends depuis des années ; je ne suis pas créateur, je n'ai pas le temps, quand je serais à la retraite, quand les enfants seront partis...toutes ces croyances sont autant de **freins à votre créativité**. Mon rôle est de vous aider à passer ce cap du premier pas avec ce guide qui va vous donner les connaissances suffisantes pour enfin **vous faire plaisir** et montrer **des œuvres dont vous êtes fiers**.

Je crois en vous, en vos mains, en votre capacité créatrice, si vous avez téléchargé ce livre c'est que l'**appel de la terre** et votre envie de vous exprimer dans ce médium est plus présente que jamais.

*« La terre à ceci de particulier,
Elle ne ment pas, son énergie reflète
L'état des mains qui la travaille »*

Catherine Prungnaud

Ce guide est-il pour vous ?

J'ai écrit ce guide afin que vous puissiez **accéder au modelage facilement**, j'ai trop vu de personnes défiler dans mon atelier découragées par des cours trop académiques, bien sûr, c'est important d'avoir une base et de « se faire l'œil » avec les plus belles œuvres et les plus grands artistes, mais lorsque l'envie de créer est plus modeste, ces techniques peuvent avoir l'effet inverse au lieu de motiver, elles peuvent créer un désappointement et le lien fragile du passage à l'action peut casser.

Ce livre est donc un manifeste du **passage à l'action**, je vous invite à quitter votre cerveau gauche « mental » et à entrer par la grande porte dans le monde du « **cerveau droit** » **berceau de l'imagination**.

Voici les personnes susceptibles d'être intéressées par ce guide,

- 1 - J'ai envie de réaliser une sculpture depuis longtemps mais je ne sais pas par où commencer.
- 2 - Je suis débutant(e) et modeler me paraît inaccessible.
- 3 - Je n'ai pas beaucoup de temps et j'aimerais me faire plaisir rapidement.
- 4 - Je n'ose pas m'inscrire dans un atelier par peur du regard des autres.
- 5 - Je manque de confiance et préfère m'exercer seul(e).
- 6 - Je me suis acheté un pain de terre mais il reste dans un coin depuis des mois et je n'ose pas l'ouvrir.
- 7 - Je fréquente un atelier ou une association depuis plusieurs années mais j'en suis toujours au même point, je n'avance pas dans mes créations.
- 8 - J'ai besoin d'avoir des informations professionnelles mais accessibles, les autres guides sont trop complexes.
- 9 - J'aimerais offrir une belle œuvre en cadeau à un proche pour une occasion spéciale.
- 10 – J'aimerais partager des moments créatifs avec mes enfants.
- 11- J'habite dans un endroit où il n'y a pas d'atelier pour prendre des cours.

Vous vous reconnaissez dans une ou plusieurs de ces situations ?

Si oui, ce guide est fait **pour vous**.

<http://mainsdanslaterre.com/>

Cette méthode n'a pas pour but d'être parfaite, mais elle est l'accumulation de **mon expérience d'une dizaine d'années** ou j'ai pu affiner ce qui manquait le plus pour faire progresser mes élèves.

Suivez-là, soyez opiniâtre et vos œuvres vont prendre une autre dimension.

COMMENCEZ ICI

Quelques rappels pour bien démarrer

Le secret est la **répétition de vos gestes**, comme tout apprentissage le début n'est pas confortable, car votre cerveau crée de **nouvelles connexions neuronales** pour assimiler vos nouvelles fonctions. Vos sens changent, en particulier dans le travail de la terre qui se fait en **3 dimensions**.

Nous avons plutôt l'habitude de la 2D, les livres, la télévision, les écrans d'ordinateurs, les cahiers ont habitué notre cerveau au plan plat, et même si nous voyons notre environnement en trois dimensions grâce à l'emplacement particulier de nos deux yeux, réaliser une œuvre en 3D ne tiens pas de l'évidence.

- Matières premières

Vous allez **commencer votre première œuvre** est le choix de la matière première va influencer vos résultats.

Je vous ai **concocté une liste** (non exhaustive) des « matériaux » possible pour travailler le modelage. Ils se trouvent facilement dans les magasins de loisirs créatifs ou sur internet.

Toutes les terres « naturelles » peuvent être recyclées, même sèches, tant qu'elles ne sont pas passées au four. Information intéressante dans le cadre d'un apprentissage.

Terres à cuire

(cuisson au four professionnel)



- L'**argile** « basique » blanche, rouge ou noir. Son rendu est lisse, elle sèche assez rapidement et nécessite bien sûr une cuisson au four si vous souhaitez garder votre œuvre. Parfaite pour faire des essais car elle est économique.
- La **terre papier** idéale pour le modelage, son pourcentage de cellulose (papier) permet une bonne tenue, lors de la conception. Elle se vend sur internet ou dans les magasins spécialisés, mais vous pouvez aussi la fabriquer en ajoutant 30% de papier mâché à l'argile.
- Le **grès** est une terre qui supporte des hautes températures, elle est réputée pour sa solidité.
- La **porcelaine** vous pouvez essayer de modeler avec cette belle terre noble, mais restez modeste en taille, car elle se déforme et perd du volume (20%) lors de la cuisson.



Chamotte ? Pas chamotte ?

C'est peut-être la première fois que vous lisez ce mot « **la chamotte** » tient le même rôle que le sable dans le ciment.

Elle permet une meilleure tenue et facilite le montage de votre pièce, de plus, ses grains créés une micro aération lors du passage au four donc moins de casse. Personnellement j'aime une chamotte fine (0.02) qui me facilite le modelage tout en pouvant travailler des détails fins.

Toutes ces terres demandent une cuisson minimum 700° pour que la transformation s'opère et que votre œuvre soit durable.



Bonne nouvelle, si vous ne pouvez pas faire cuire vos pièces, vous pouvez quand même modeler avec les matériaux ci-dessus.

Terres sans cuisson (avec un durcisseur chimique)

- L'**argile auto-durcissant** elle se présente dans de nombreux coloris et permet de se faire plaisir sans la contrainte du four.
- La **porcelaine auto-durcissant** intéressante pour son beau blanc.
- Pâte auto-durcissant « **plastique** » moins confortable pour le modelage, elle a tendance à coller un peu mais parfaite en application par exemple pour le bas-relief.

Les terres sans cuisson sont bien pratiques mais je vous conseille de travailler avec une **terre naturelle**, vous trouverez toujours une association ou un potier pour cuire vos pièces.

- **Votre seul maître : le four**

Vous avez choisi une terre naturelle, à partir de maintenant tous vos gestes doivent prendre en compte la cuisson et accepter que **le four est votre maître**. Vous pouvez passer des heures à réaliser votre sculpture si vous ne respectez pas les consignes que je vous donne un peu plus loin dans la partie technique, les risques de casse et de fissures vont se multiplier.

Vous voulez être heureux(se) à l'ouverture du four ? **Suivez mes conseils pour une cuisson réussie.**

Les cuissons se font de 700° à plus de 1300° à ces températures la terre friable se transforme et se « fige » **pour ne plus changer de forme**. C'est pour cela que nous retrouvons encore aujourd'hui des poteries presque intactes vieilles de plusieurs milliers d'années. [En savoir plus](#)

- **Vos mains, le premier outil**



<http://mainsdanslaterre.com/>

Si il y a une chose que j'ai vécu pendant ses années d'enseignement, c'est bien le plaisir que les élèves prennent à **toucher la terre**. Effectivement vos mains sont votre outil le plus précieux, car c'est elles qui vous guident dans le mouvement juste, **la terre est énergie** et c'est par vos mains que vous allez transmettre les émotions que vous voulez donner à votre œuvre.

Un simple couteau peut faire l'affaire

Ce qu'il y a de génial avec le modelage c'est que vous n'êtes pas obligé d'investir dans de nombreux outils, je peux vous assurer que ce n'est pas le cas d'autres techniques céramiques. Bien sûr je vais quand même vous donner une liste des outils de base qui vont vous aider mais ils ne sont pas indispensables.


Ce n'est pas l'outil qui fait l'artiste ! Vous pouvez très bien **réaliser une belle pièce avec un simple couteau** et les piques à brochettes en bois sont parfaits pour les petites finitions.

Liste des outils de modelage

Ebauchoir  modeler – lisser – coller

Mirette 

Enlevez la terre - plusieurs modèles de la plus petite quelques mm pratique pour les détails, à la plus grande pour évider.

Gradine  bois ou métal suivant l'état de séchage de la terre - outil avec des stries qui permet paradoxalement de lisser et corriger les formes.

J'ai limité la liste car vous avez un choix infini d'outils, à vous de trouver celui avec lequel vous êtes le plus à l'aise et même de vous inventer des outils personnels.

Matériel annexe

Un couteau

Une planche

Une petite bassine

Un pulvérisateur

Chiffons

Tournette ou plateau tournant en bois

Blocs de mousse pour caler la pièce et la protéger

Petite éponge qui gratte pour le ponçage avant cuisson ou papier de verre très fin

Des plastiques pour maintenir l'humidité.



- **Votre environnement**

Vous n'avez pas besoin d'un véritable atelier pour modeler, je vous conseille tout de même un petit coin isolé à **l'abri des regards critiques** car si vous débutez vos proches seront généreux en commentaires et cela peut vous troubler dans votre apprentissage.

Vous êtes prêt pour votre premier modelage 😊

PREMIERE PARTIE

Se préparer

Vous avez votre matière et vos outils c'est parfait, mais avant de mettre vos mains dans la terre, **je vous invite à une petite préparation.**

Inspiration ou création ?

J'ai à nouveau une bonne nouvelle pour vous, même si vous copiez une œuvre vous y mettrez toujours votre «patte » et elle va se transformer à votre sauce au fur et à mesure de l'avancement. De plus, vous aurez mille façons de « l'habiller » après cuisson et elle sera très différente de l'originale.

Laissez votre égo de côté, **les plus grands artistes ont des modèles**, prenez-en un qui vous touche et que vous avez envie de reproduire, il va vous rassurer et **ce sera plus facile pour vous**. Il sera toujours temps de créer vos propres œuvres à l'avenir, vous êtes en apprentissage.

Choisir un modèle

Si vous êtes à l'aise sans modèle, pas de soucis, lancez-vous mais c'est comme vous jetez dans le vide sans filet, je vous l'accorde c'est une image un peu excessive mais modeler une pièce se joue sur la durée, si vous commencez c'est plus rassurant d'avoir un modèle où vos yeux peuvent se raccrocher tout au long de la création, vous êtes en apprentissage et il faut d'abord **vous approprier la technique.**

Donc, je vous conseille de choisir un modèle et bien sûr de commencer par un **simple**, ne choisissez pas un corps humain nu, c'est ce qu'il y a de plus difficile, gardez-le lorsque vous aurez déjà fait quelques pièces, si vous prenez un exemple trop difficile, le découragement va s'installer, n'oubliez pas de vous féliciter et de vous récompenser souvent, **montrez vos pièces que lorsqu'elles sont abouties.**

Au début, faites des séances de 2 heures. Il se passe quelque chose au fur et à mesure que vous sculptez et que les heures passent, votre cerveau s'habitue aux défauts et ne les voit plus, c'est comme, lorsque vous écrivez un texte et que vous souhaitez corriger les fautes d'orthographe, au bout d'un moment vous ne les voyez plus, c'est une fonction de notre cerveau qui procède par association et va à l'essentiel. Eloignez-vous régulièrement de votre pièce pour **changer votre perception**, en effet vous n'allez pas vivre avec votre œuvre à quelques centimètres de vos yeux.

Bonne nouvelle ! Plus vous modelez, plus vous savez modeler, vos yeux vont s'habituer à la 3D et vos mains vont **adopter naturellement les bons gestes**, alors soyez patient vous êtes guidés.

Où trouver mes modèles ?

Internet est une source d'inspiration infinie, des livres artistiques, des œuvres que vous avez déjà et que vous souhaitez reproduire.

Qu'est-ce qu'un modèle simple ?

Voici quelques photos de sculptures assez simples pour une première approche.

Les animaux sont plus faciles que le corps humain, exercez-vous tout en vous faisant plaisir.



Vous pouvez aussi représenter l'**humain**, jouez avec des formes géométriques, rond, tube, au niveau du corps.



Le modèle vivant

Lorsque vous vous sentirez plus à l'aise avec la technique, vous pouvez passer au modèle vivant. Pour avoir expérimenté des séances en « live » c'est une belle connexion, pleine d'émotions avec la personne qui vous « offre » son corps comme modèle.

Le bas-relief

Toujours dans le but de vous exercer, vous pouvez commencer par modeler un bas-relief, il est un bon compromis entre la 2D (plan) et la 3D (relief).



DEUXIEME PARTIE

La technique

Si il y a un medium qui demande de la technique c'est bien la terre, contrairement à la peinture, il y a une dimension de **transformation avec le four** qui vous « oblige » à respecter certaines contraintes, mais ne vous inquiétez pas suivez mes conseils et vous n'aurez aucun souci à la cuisson.

Toutes pièces cuites sont évidées, lorsque j'annonce cette information à mes élèves la surprise est souvent au rendez-vous.

Pourquoi vider les sculptures ?

- 1- **Pour alléger les sculptures** en effet c'est inutile de surcharger le poids des pièces mais ce n'est pas la seule raison.
- 2- **Economique !** vous serez surpris de toute la terre récupérée, qui va vous permettre de faire d'autres pièces.
- 3- Lors de la cuisson, les températures élevées (minimum 700°) vont **dilater l'air** qui pousse les parois de votre sculpture et si par malheur une bulle d'air reste enchâssée à l'intérieur votre œuvre explose. **Aucun potier ou céramiste ne vous cuira une pièce pleine.**


A quel moment coupez et évidiez ma pièce ?

C'est un moment qui peut vous faire peur, vous avez passé de nombreuses heures à construire votre œuvre et il faut la **couper** ou la **vider**, c'est spectaculaire mais **sans danger** et surtout vous n'avez pas le choix.

Coupez à un endroit vous avez **assez de surface** pour la recoller.

Il faut que votre pièce soit **assez avancée dans sa forme**, c'est-à-dire que vous n'avez plus à ajouter beaucoup de matière et **juste avant les détails et finitions** pour ne pas avoir à les refaire.

Elle doit être **assez sèche** (rassie, oui oui comme le pain) en surface pour bien se tenir, **mais suffisamment molle** à l'intérieur pour pouvoir la vider.

Prenez votre mirette  et enlever doucement la terre, pour qu'il ne reste qu'une **paroi régulière d'environ un centimètre**. Lors de cette opération vous pouvez percer la paroi par accident (ça m'arrive encore) pas de panique, il suffit de reboucher avec de la terre.

Ce que vous devez retenir : une paroi **régulière**, pas de grosses différences d'épaisseurs n'oubliez pas que l'air se dilate et s'il rencontre des parois trop fines et d'autres trop épaisses il peut il y avoir fissures et ensuite casse.

Le collage des pièces

Que ce soit, pour recoller une pièce évidée ou pour coller des parties ensemble **adoptez toujours cette technique**.

Une fois votre pièce vidée, recollez là, paroi contre paroi avec de la **barbotine**. La barbotine est tout simplement la « colle » de la terre, préparez une petite quantité de votre terre avec de l'eau ayant la consistance d'une crème.

A des températures aussi élevées il est impossible d'utilise de la colle chimique.

« Guillochez », c'est-à-dire griffez les surfaces en contact, que vous recollez en faisant des petites stries et mettez votre barbotine de chaque côté avant de les rassembler.

Cachez la « couture » avec un petit boudin de terre.

Lorsque votre pièce est reconstituée, vous pouvez continuer les détails, les petits ajouts de relief, des marques en creux...

(Toutes les photos en partie 4)

Respecter le temps de séchage

Quand vous jugez que votre œuvre est terminée, **laissez-là sécher doucement**, quelques jours sous plastique et ensuite à l'air libre dans un endroit pas trop chaud ni trop ventilé.

Attention fragile !

En effet, quand votre pièce est complètement sèche c'est à ce moment qu'elle est **la plus fragile**, soyez prudent quand vous la manipuler. Elle va rester fragile

jusqu'à la cuisson. C'est à ce moment que vous pouvez la poncer avec une petite éponge qui gratte ou un papier de verre fin.

La cuisson

Si vous avez choisi une terre naturelle il est temps de la faire cuire, la cuisson se fait dans **un four professionnelle**, n'imaginez pas cuire votre œuvre dans votre four de cuisine. Les fours de potiers ou de céramistes ont des programmes spécifiques, ils montent doucement en température (12h) de 700° à 1300° suivant la terre choisie, et mettent autant de temps à refroidir.

Dans le cas d'une argile auto-durcissant laissez simplement sécher votre pièce à l'air, la différence et sa durée de vie beaucoup plus fragile qu'une sculpture cuite.

TROISIEME PARTIE

La forme

Comment aborder le modèle ? Comprendre la forme

Il y a de grandes chances pour que votre modèle soit une photo et que vous ayez un seul plan (2D), il va falloir **imaginer toutes les autres faces**, puisque vous entrez dans **le monde merveilleux de la 3D** (vous pouvez vous aider avec quelques croquis). Si vous vous sentez à l'aise de tenter l'expérience allez-y, faites confiance à vos mains, sinon changez pour un modèle ou vous avez plusieurs angles de vue ou alors un qui existe déjà en 3D.

Vous avez votre modèle, **transformez-le dans la forme la plus simple**.

Tous les débutants commencent par vouloir faire les détails et lisser la terre, pourquoi ? Tout simplement parce que c'est ce que voit le cerveau et il cherche à reproduire la pièce finie pour se rassurer.

Il s'agit donc de remonter dans le temps et de simplifier au maximum la forme, un peu comme **une photo floue qui devient de plus en plus nette**.

Contrairement aux idées reçues, il est plus facile de faire une pièce de belle taille qu'une petite, commencez par des dimensions entre 20 et 40 cm suivant sa forme.

Premier exemple l'ours polaire de Pompon

Détectez la forme principale de votre modèle, vous avez deux options ;

- choisir et imaginer la forme totale du modèle et ensuite évider les espaces (ici entre les pattes) **Gardez à l'esprit que vous êtes en 3D.**



- ou le travailler en **plusieurs formes** que vous allez coller par la suite.

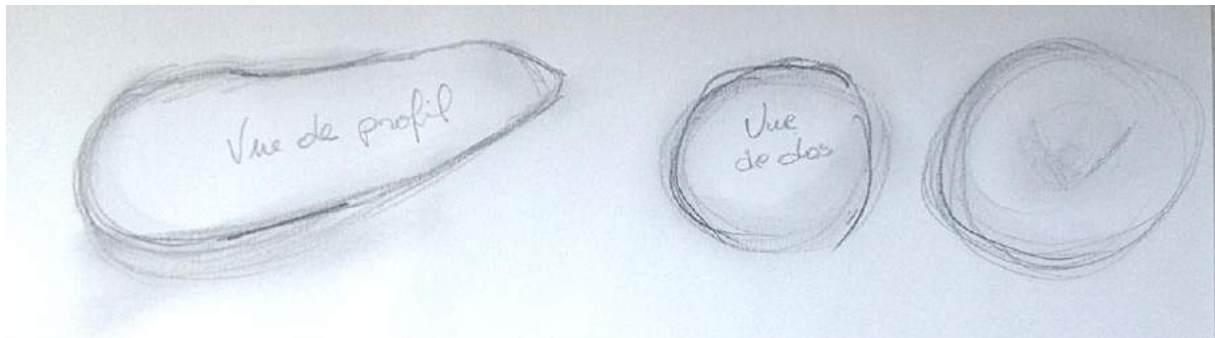
Il est composé d'une sorte de grande forme longue ou vont venir se coller les pattes.



La première forme géométrique est un long cône plus large sur l'arrière et plus fin sur le devant.

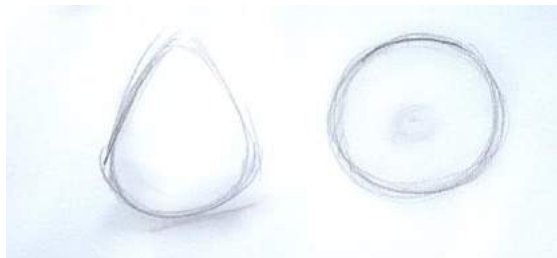
L'essentiel est de réaliser des **formes simples et géométriques sans regarder les détails**

Faites de simples dessins pour mémoriser la forme en 3D



Deuxième exemple un personnage simple

Il est composé d'une sorte de grand cône, en forme de boule à sa base surmonté d'un cône plus petit.



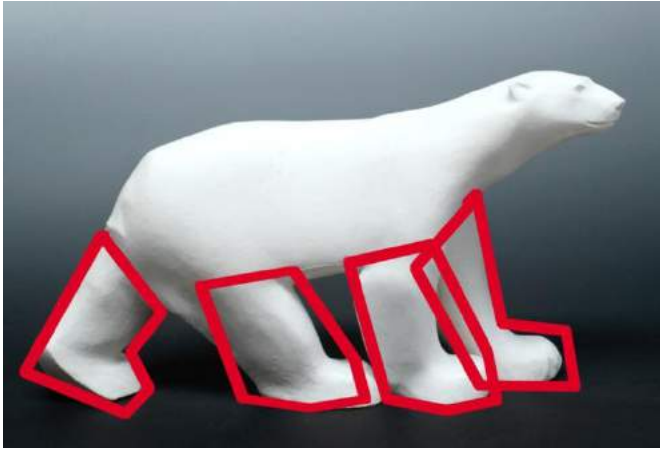
Prenez l'habitude de **simplifier les formes** que vous voyez autour de vous.

Etudier votre modèle et faites ressortir la **forme la plus simple.**



Vous avez réalisé votre forme principale, ajoutez d'autres formes simples comme la tête dans l'exemple du personnage ou les pattes pour l'ours.

Utilisez le plateau tournant pour vérifier que **vo**tre pièce est juste de tous les côtés.



Prenez du temps pour observer, là où il y a du mouvement, des creux ou au contraire du relief et corrigez les formes au fur et à mesure.

La terre est vivante, elle va devenir de plus en plus sèche, car vos mains absorbent l'humidité, mouillez là mais pas trop. Lorsqu'elle va avoir un aspect de cuir vous pouvez la travailler plus finement.

Petit à petit, **entrez dans les détails**, regardez votre modèle ou au contraire éloignez-vous en, à l'aide des outils, ajustez, enlevez, remettez de la terre jusqu'à ce que vous sentiez que c'est juste, **faites-vous confiance** au fond de vous vous savez ce qui vous plait vraiment et l'émotion que vous souhaitez donner.

QUATRIEME PARTIE

Réalisation d'un pièce de A à Z

La réalisation d'un **chat**, est un modèle intéressant, pour ses nombreuses positions qu'il adopte, amusez-vous à le réaliser plusieurs fois.

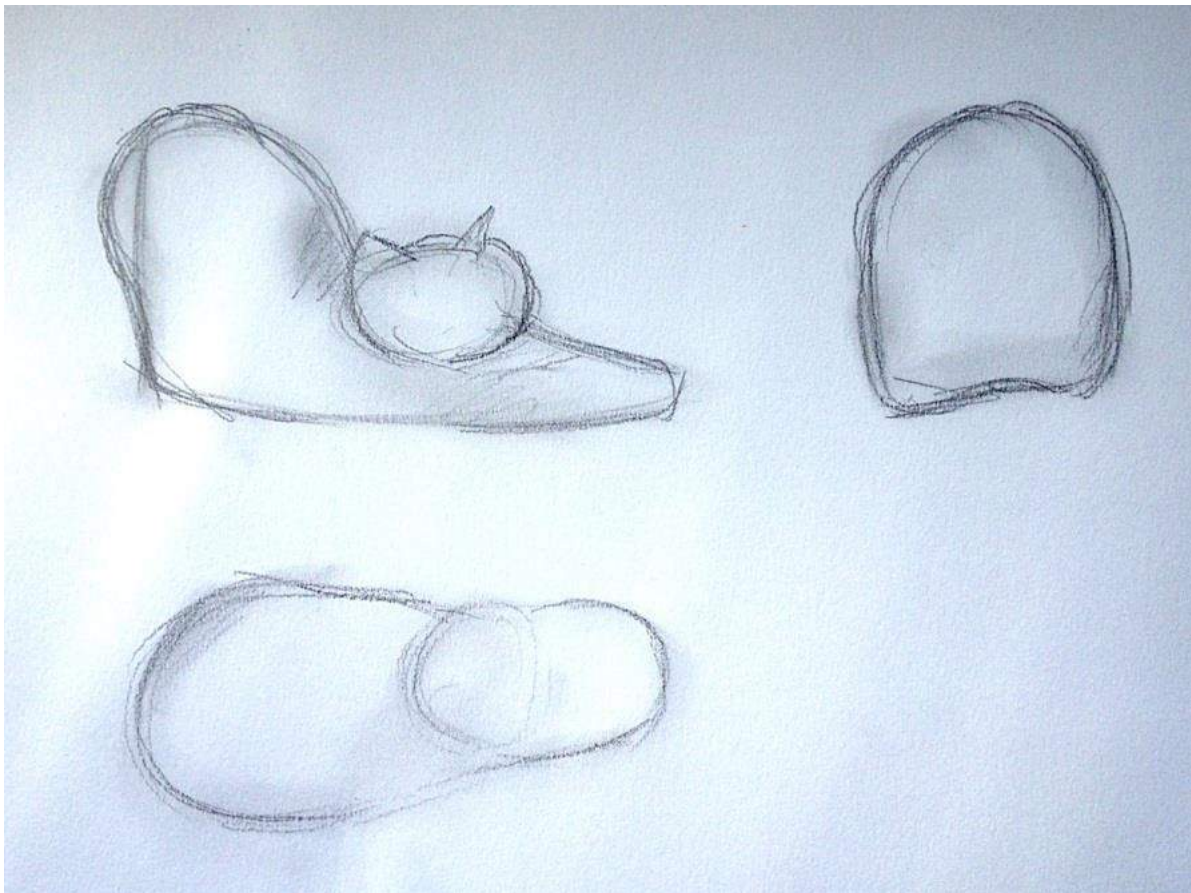


Voici le modèle que j'ai choisi.
La position d'étirement me plaît
Beaucoup.



Je commence par dessiner et imaginer vaguement les **différentes vues**, avec **quelques croquis rapides**.

Vue de profil, de derrière, de dessus, je visualise mentalement tous les côtés.



Premières étapes

Je prends ma terre est comme indiqué plus haut je réalise **la forme la plus simple**, n'oubliez pas de travailler sur le plateau tournant pour vérifier la justesse de vos formes de tous les côtés.

Tracer les différentes parties qui vont constituer toutes les formes de votre chat, emplacement des pattes, de la tête...et ceci de tous les côtés **vous êtes en 3D**.

Prenez une mirette et creusez et enlevez la terre où vous voulez faire ressortir une forme



Corrigez au fur et à mesure ce qui vous semble pas juste, **faites confiance à vos yeux et votre instinct. Prenez du recul régulièrement.**

Vous devez en être à ce stade



Collage de formes entre elles

Formez la tête, toujours dans une forme simple, un ovale un peu plat, comme ci-dessous et assemblez-là avec le corps. Collez-là en « guillochant » les deux parties en contact (faire des stries), soyez généreux avec la **barbotine** (voir technique plus haut), comme sur la photo.



Voici ce que vous devez obtenir.

Votre chat commence à prendre forme



Il est temps de **coller la queue**, comme pour la tête former un simple boudin, faites plusieurs essais pour valider les proportions et collez-la, même procédé que pour la tête, si elle est un peu molle assurez la tenue avec un pique-brochette, que vous retirez une fois votre queue en place.



Rectifiez vos formes

Continuez de rectifier vos formes en validant bien tous les côtés et **en vous inspirant de votre modèle et de vos petits dessins**, avec le temps vous inventerez vous-mêmes les formes, pour l'instant suivez le modèle.



Utilisez la **gradine** (voir technique) pour vous aider à trouver la forme sans la lisser, cet outil paradoxal, **vous empêche de vouloir lisser votre pièce** (défaut des débutants), tout en rectifiant la forme ensuite il suffit de passer une petite éponge qui gratte pour éliminer les stries.

Revenez à la tête, préparez deux triangles un peu épais pour **les oreilles** et mettez-les en place comme ci-dessus toujours avec la barbotine, aidez-vous avec quelques lignes pour marquer les emplacements des yeux et du museau.



Coupez et videz votre pièce

Voici la partie qui va vous challenger un peu, **coupez votre pièce et la vider**.

Attendez que la pièce rassise (sèche) un peu, ce temps dépend de beaucoup de critères ; la terre utilisée, la pièce ou vous travaillez, la saison, la météo, dans tous les cas **ne forcez jamais le séchage**, votre pièce doit prendre l'aspect du cuir, une croûte se forme en surface pour pouvoir la vider.

Suivez les photos ci-dessous.

J'ai choisi de couper la pièce à cet endroit, parce que cela me permet de creuser de tous les côtés.

Marquez d'abord avec un couteau la coupe.

Pour couper vous pouvez utiliser votre couteau ou un fil de nylon, ou d'acier.



Et voilà c'est fait, spectaculaire mais sans danger, passons au vidage.



Avec une mirette commencez à **vider doucement**, prenez votre temps c'est un peu technique, l'essentiel est **de vérifier avec votre pouce et index l'épaisseur régulière de la paroi**.

Videz les deux côté queue et côté tête, laissez une paroi d'environ 1 cm.

Pour les endroits inaccessibles, comme la queue et les pattes, allez le plus loin possible.





Recollez les parties, toujours sur le principe des stries et en ajoutant de la barbotine (terre diluée consistance de crème).

Terminez en **cachant votre couture avec un petit boudin** de terre que vous ferez fondre sur la surface.



Très important !

Faites **un trou** sous le ventre pour laisser sortir l'air sinon votre pièce va exploser à la cuisson.



Détails et finitions

Votre pièce est prête pour **les détails et les finitions**, rectifiez la forme si nécessaire, ajoutez les détails comme les yeux, les griffes des pattes, vous pouvez rester très simple ou faire des détails très précis, à vous de voir l'**émotion** et le **style** que vous voulez donner.



Utilisez un **petit pinceau usé** pour lisser les endroits où vos doigts ne peuvent pas aller.



Manipulez votre pièce dans tous les sens pour bien vérifier que **vos formes soient belles de tous les côtés** vous êtes en 3D.



J'ai choisi de **personnaliser** mon minou avec des arabesques, c'est un dessin que j'applique régulièrement sur mes sculptures, mais vous pouvez laisser parler votre imaginaire et habiller votre chat de pleins de façons différentes ou le laisser tout lisse.



Et voilà la pièce finie, **si vous suivez toutes les étapes** vous allez très vite réaliser de belles œuvres dont **vous serez fier**.

Pour rappel, cette technique est destinée aux pièces qui vont passer au four, si vous utilisez de l'argile auto-durcissant ce n'est pas la peine de vider votre sculpture.

Dans le cas où vous allez la cuire, laissez-la **sécher tranquillement** environ 2 semaines.

Vous pouvez ensuite la **poncer doucement** pour éliminer quelques petites traces et rectifier une forme qui ne vous convient pas. Avant cuisson bien sûr, il est possible de poncer après cuisson mais c'est plus difficile. Vous pouvez aussi poncer l'argile auto-durcissant.



Voici comment d'une simple photo vous allez pouvoir créer à votre tour de superbes sculptures.

Avant



Après

Un petit chat prêt à bondir.



Pour terminer...



Si j'ai un petit conseil supplémentaire à vous donner, **PRATIQUEZ !** En suivant tous mes conseils. **Savoir et ne pas faire c'est ne pas savoir.**

Plus vous vous exercerez avec votre morceau de terre et plus vous prendrez plaisir à faire « vivre » votre travail entre vos mains. Ce qu'il y a de magique avec la terre c'est sa **générosité**, mais attention vous allez devenir rapidement passionné, voir addict pour votre plus grand plaisir et ceux de vos proches qui vont être ravis de recevoir de **belles pièces et des cadeaux uniques.**

En ce qui concerne **mon blog**, je vais publier régulièrement des **articles** pour vous aider à progresser sur votre chemin artistique, des **tutoriels** et **vidéos** pour la technique, des **interviews** d'artistes inspirants pour vos prochaines réalisations.

Le monde de la terre est tellement vaste que je me ferais une joie de vous partager mon expertise, **suivez-moi et vous verrez cet univers n'aura presque plus de secrets pour vous.**