

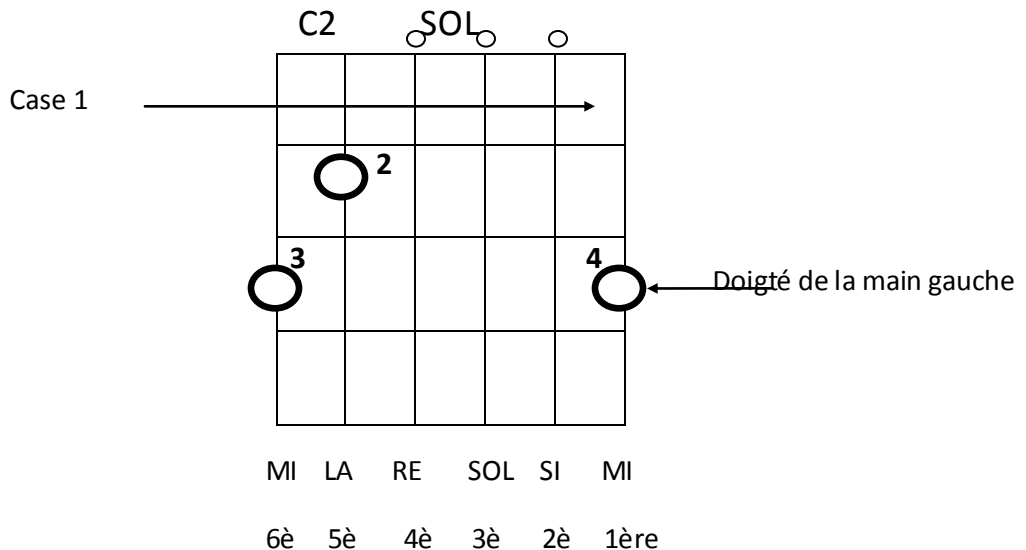


COURS DE GUITARE : MODERNE / CLASSIQUE

M.MAMERY JEAN-MARIE : mahouyem@yahoofr / Tel : 0720120442 - 02965878

LE DIAGRAMME DE LA GUITARE

C'est la représentation du manche de la guitare avec le doigté de la main gauche. Ce diagramme permet de mémoriser les accords sur le manche de la guitare dans toutes les positions. Il y a six cordes sur la guitare et elles se comptent du bas vers le haut : mi (aigüe), si, sol, ré, la, mi(grave).



LE DOIGTE

Le doigté de la main gauche est représenté par des chiffres et le doigté de la main droite par des lettres.

Le doigté de la main gauche :

1 : index

2 : majeur

3 : annulaire

4 : auriculaire.

N.B : le pouce se tient derrière le manche de manière parallèle aux barrettes. Veillez à ne pas plier le pouce.

Le doigté de la main droite :

Autre symboles

P : pouce

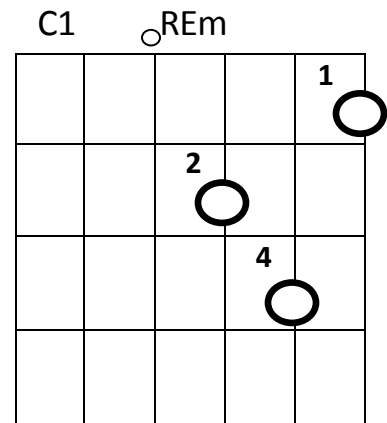
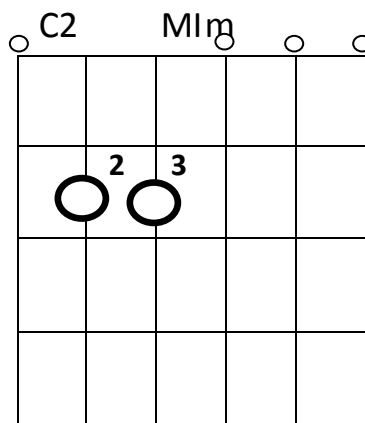
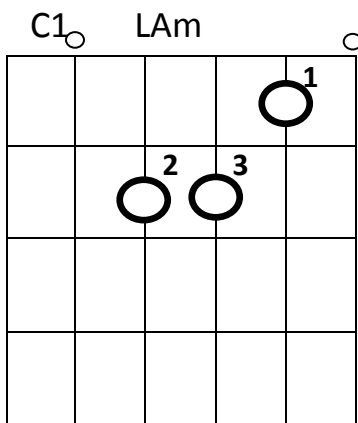
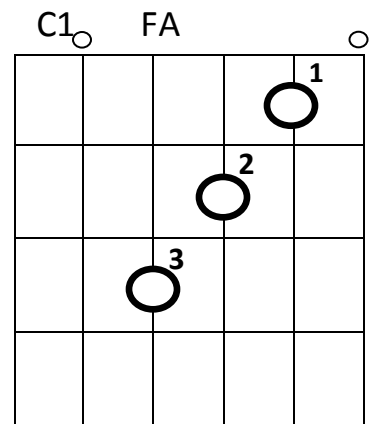
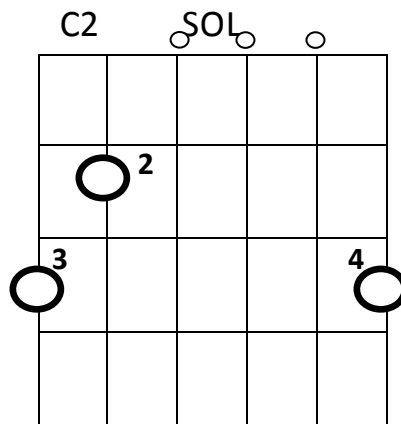
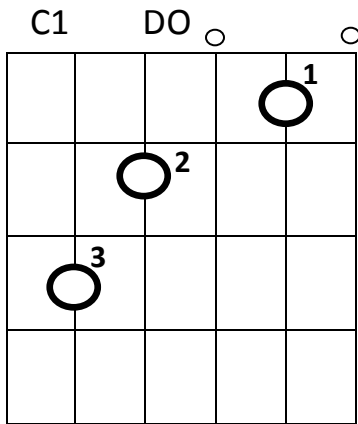
○ : Corde à vide

I : index

m : majeur

a : annulaire

TON DE DO MAJEUR



PROGRESSION D'ACCORDS A TRAVAILLER POUR MAITRISER LES ACCORDS

EXERCICE 1

/DO / LAm / MIm / FA / RE m / SOL /

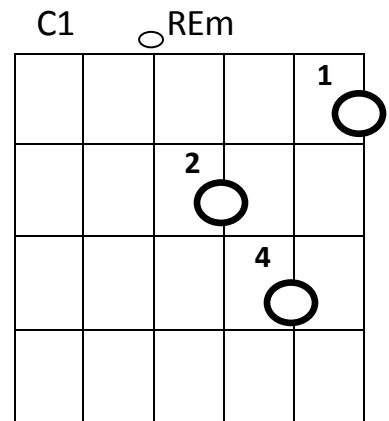
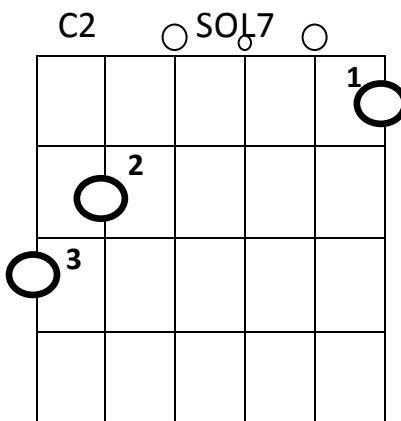
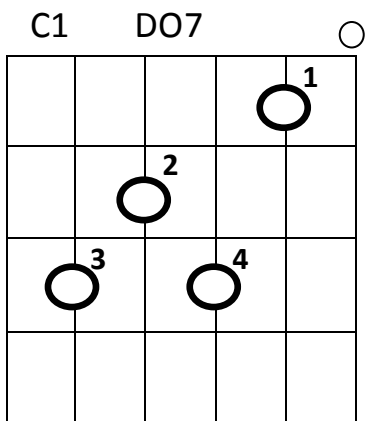
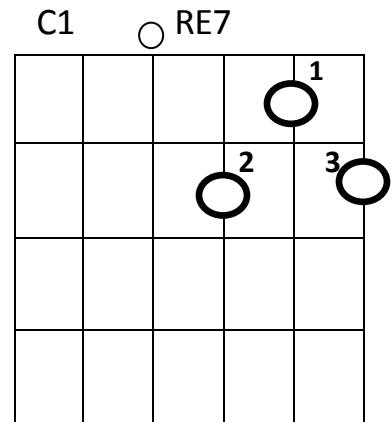
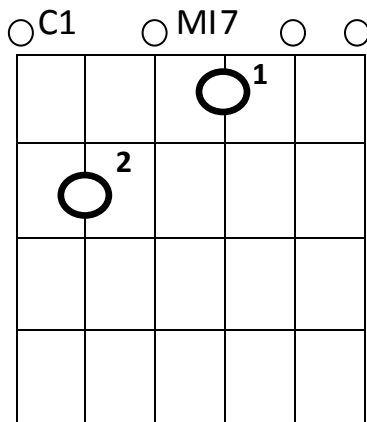
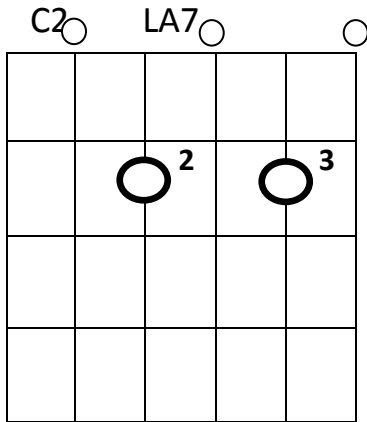
//// //// //// //// //// ////

EXERCICE 2

/LAm / DO / MIm / RE m / FA / SOL /

//// //// //// //// //// ////

TON DE DO MAJEUR



PROGRESSION D'ACCORDS A TRAVAILLER POUR MAITRISER LES ACCORDS

EXERCICE 1

/DO / MI7 / LAm / LA7 / RE m / SOL7 /

//// // // // // //

EXERCICE 2

/LAm / DO / LA7 / RE7 / SOL / MI7 /

//// // // // // //

COURS DE GUITARE : MODERNE / CLASSIQUE

M.MAMERY JEAN-MARIE : mahouyem@yahoo.fr/ Tel : 0720120442 - 02965878

ETUDE DE LA GAMME MAJEURE

La gamme est suite de notes disposées conjointement. Prenons l'exemple de la gamme de Do majeure à partir de laquelle nous allons créer la structure de la gamme majeure. Les chiffres romains en dessous des notes, ce sont les **degrés**. Ils désignent aussi les notes de musique ou la positions des accords dans une gamme donnée.

Structure de la gamme majeure.

DO **1ton** RE **1ton** MI **1/2ton** FA **1ton** SOL **1ton** LA **1ton** SI **1/2ton** DO

I II III IV V VI VII VIII

Les accords

Nous distinguons plusieurs types d'accords. La nature des accords dépend des intervalles qu'il ya entre les notes de l'accord. Pour construire un accord on tiendra compte d'une gamme bien donnée et c'est à partir de celle-ci, que l'on superposera des tierces pour avoir les accords de cette gamme sur chaque degré. Exemple pour construire l'accord Do majeur dans la gamme de Do on procédera comme suit. DO majeur = DO-MI-SOL

Structure d'un accord majeur.

Tonique – tierce – quinte

DO **2 tons** MI **1ton 1/2** SOL = DO majeur

Structure d'un accord mineur.

Tonique – tierce – quinte

DO **1ton 1/2 tons** MIb **2 tons** SOL = DO mineur

Les intervalles

L'intervalle est la distance en hauteur entre deux notes. Il est mesuré par sa qualité et sa taille.

Nomination de l'intervalle

Nommé un intervalle c'est donner le nombre de degré qu'il contient. Exemple {DO- MI} de do à mi nous avons la note ré qui est au milieu cela fait trois notes on appellera cet intervalle tierce.

Les noms des intervalles simples sont :

{ Unisson pour des notes identiques

{ Seconde contient 2 notes

{ Tierce 3 notes

{ Quarte 4 notes

{ Quinte 5 notes

{ Sixte 6 notes

{ Septième 7 notes

{ Octave 8 notes

COURS DE GUITARE : MODERNE / CLASSIQUE

M.MAMERY JEAN-MARIE : mahouyem@yahoo.fr/ Tel : 0720120442 - 02965878

Qualification de l'intervalle

La qualité de l'intervalle est déterminée par la composition de celle-ci. Les intervalles peuvent être majeurs (M), mineurs(m), ou justes(j). Il s'agit de la qualification de l'intervalle.

Pour une Tierce, si elle contient deux tons, elle est majeure. Si elle contient un ton et demi, elle est mineure. Le principe est le même pour les Secondes, les Sixtes ou les Septièmes.

Donc, pour les Secondes, Tierces, Sixtes et Septièmes la qualification peut être soit majeure, soit mineure. Elles ne peuvent pas être justes.

	Majeure	Mineure
Seconde	1 ton	1/2 ton
Tierce	2 ton	1 ton et 1/2
Sixte	4 tons et 1/2	4 tons
Septième	5 tons et 1/2	5 tons

Pour l'Unisson, la Quarte, la Quinte ou l'Octave, l'intervalle est toujours juste. Un intervalle de quarte de 3 tons est appelée triton.

	Juste
Unisson	0 ton
Quarte	2 tons et 1/2
Quinte	3 tons et 1/2
Octave	5 tons et 2 1/2 tons

Les intervalles peuvent aussi être augmentés ou diminués. Un intervalle diminué se compose d'un demi-ton en moins. Un intervalle augmenté se compose d'un demi-ton en plus.

Relation gamme / accords

DO **1ton** RE **1ton** MI **1/2ton** FA **1ton** SOL **1ton** LA **1ton** SI **1/2ton** DO

I	II	III	IV	V	VI	VII	VIII
M	m	m	M	M	m	dim	M

N.B : M = majeur ; m = mineur ; dim = diminué

Tableaux des accords

Voici les **différents accords de guitare** étudiés dans ce **cours** :

- Accords **les plus courants, accords de base**
 - Majeurs
 - mineurs
 - demi-diminués (*m7b5*)
 - diminués
- Différentes **natures d'accords** à partir d'une **même basse** : *C, Cm, C7, CMaj7, Cm7b5, C7b9, C9, etc.*
- **Accords jazz** (proposés dans les 4 renversements, sur les trois cordes basses) : *accords majeurs (Maj7), accords de dominante (7), accords mineurs (m7), accords demi-diminués (m7b5)*
 - **Applications / exercices** (sur l'exercice de l'anatole) de cette partie décrivant accords jazz.

Voici un **cours récapitulatif** présentant tous les **accords de guitare**. Il est évident que tous ces accords ne sont pas systématiquement utilisés, mais ce cours constitue un bon **aide mémoire** qui va vous servir chaque fois que vous rechercherez un accord. Si vous êtes un **débutant**, consacrez vous essentiellement aux **paragraphes 1 et 2**, le troisième consacré aux **accords jazz** est réservé à un **niveau plus avancé**. Avant de commencer l'étude de ce cours, je vous conseille d'étudier le cours intitulé [Natures des accords](#), afin de bien assimiler (de façon théorique) ce que sont les accords, comment ils sont **construits**... C'est un chapitre que vous pouvez aussi **travailler en parallèle**. Le présent cours, *Tableaux d'accords*, est en quelque sorte un **complément technique**, une application du cours sur les [constructions d'accords](#). Ayez également soin, si vous découvrez depuis peu la [technique des barrés](#), de mettre en relation votre travail avec le cours intitulé [Les Accords barrés](#) (ce cours vous explique également comment trouver un accord à partir d'un autre que vous connaissez).

Les listes d'accords présentes tout au long de ce cours ont été élaborées selon les deux principes suivants :

- Accords construits à partir d'une **position de main gauche destinée à être déplacée**. Si vous apprenez les accords de cette façon, vous allez parfois rencontrer des barrés en douzième case, difficiles voir **impossibles à jouer**. Dans ce cas, vous devrez penser à une **position**, et vous allez décaler l'accord vers le **milieu du manche**, ce qui vous permettra de **transposer l'accord** que vous apprenez.
 - Pour être plus clair, nous allons prendre un **exemple** : regardez au paragraphe 1.1 à la deuxième ligne, le dernier accord : cet accord de Db, **barré en IX^e case** vous montre juste qu'une position barré peut être déplacée ou vous le souhaitez. Ce type d'accord est en réalité peu utilisé, car il peut être remplacé par un même accord à un autre endroit du manche de manière plus accessible. En l'occurrence, cet accord de Db est jouable en case 4. Regardez paragraphe 1.1, ligne 2, diagramme d'accord n°2.

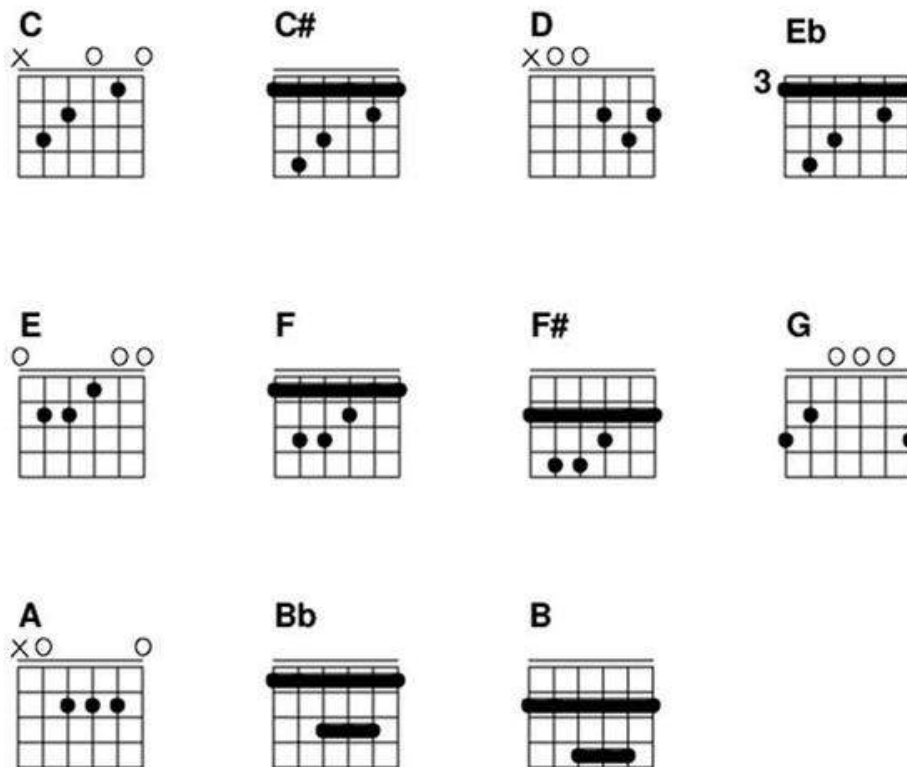
- Accords élaborés à partir de leur **basse**, sur une **même corde** : ceci sera étudié dans le paragraphe n°3. Il s'agit des **accords jazz** : concrètement, on définit une corde sur laquelle on va jouer la basse de l'accord, et on apprend toutes les positions d'un même accord sur une **unique corde**. Cette approche permet d'étudier les renversements d'un même accord, en jouant par exemple G7, ou G7/B, ou G7/D, ou G7/F, avec une basse **changeant de case et non de corde**. Entre nous, c'est une méthode complexe, mais très intéressante. C'est de loin celle que je préfère et que j'étudie tous les jours. Elle permet de **faire des voicing** et surtout des **lignes de basse** avec une **rythmique** lorsque l'on **accompagne**. Cette technique est assez difficile et longue à assimiler, du fait de deux choses : une grande diversité d'accord avec des **positions parfois tendues** pour la main gauche. Cette grande diversité de positions se révèle multipliée si on transpose les accords dans diverses tonalités. Etant donné que c'est une notion difficile à expliquer, je vous invite à directement enchaîner les accords qui se trouvent dans le paragraphe 3.1, vous comprendrez tout de suite !

1. Accords les plus courants

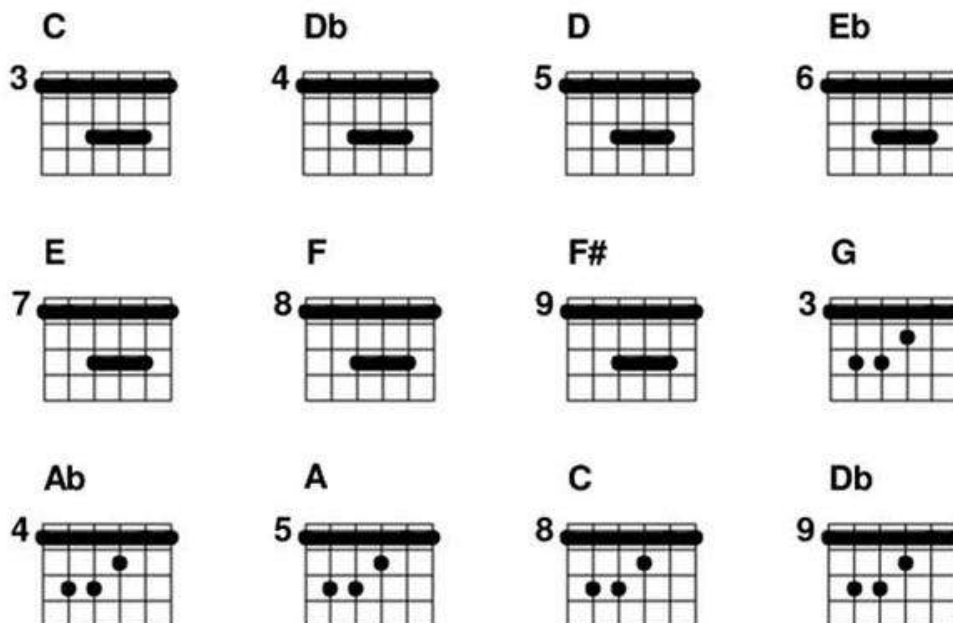
Ce type d'accord devrait petit à petit faire partie de ce que vous **devrez connaître** (au risque de faire peur aux débutants !). Ils paraissent nombreux mais sont en grande partie des transpositions de positions que vous connaissez. Par exemple : paragraphe 1.1 deuxième ligne, les 7 premiers accords sont les mêmes, seule change **la case** où les doigts sont posés, et aussi **le nom de l'accord**. Apprenez les petit à petit en les appliquant sur des chansons et tous les morceaux que vous trouvez. Créez vous des suite d'accords en les utilisant, et variez les rythmiques et les arpèges lorsque vous en apprenez des nouveaux. **Gardez toujours en tête**, c'est très important et vous allez gagner beaucoup de temps dans votre étude de la guitare, qu'**il faut savoir le nom de l'accord que vous jouez**. Quand on apprend un nouvel accord, on apprend en premier son nom et ensuite sa position (doigts, cases...).

1.1. Accords majeurs

Voici tous les accords majeurs que l'on peut jouer sur une guitare :

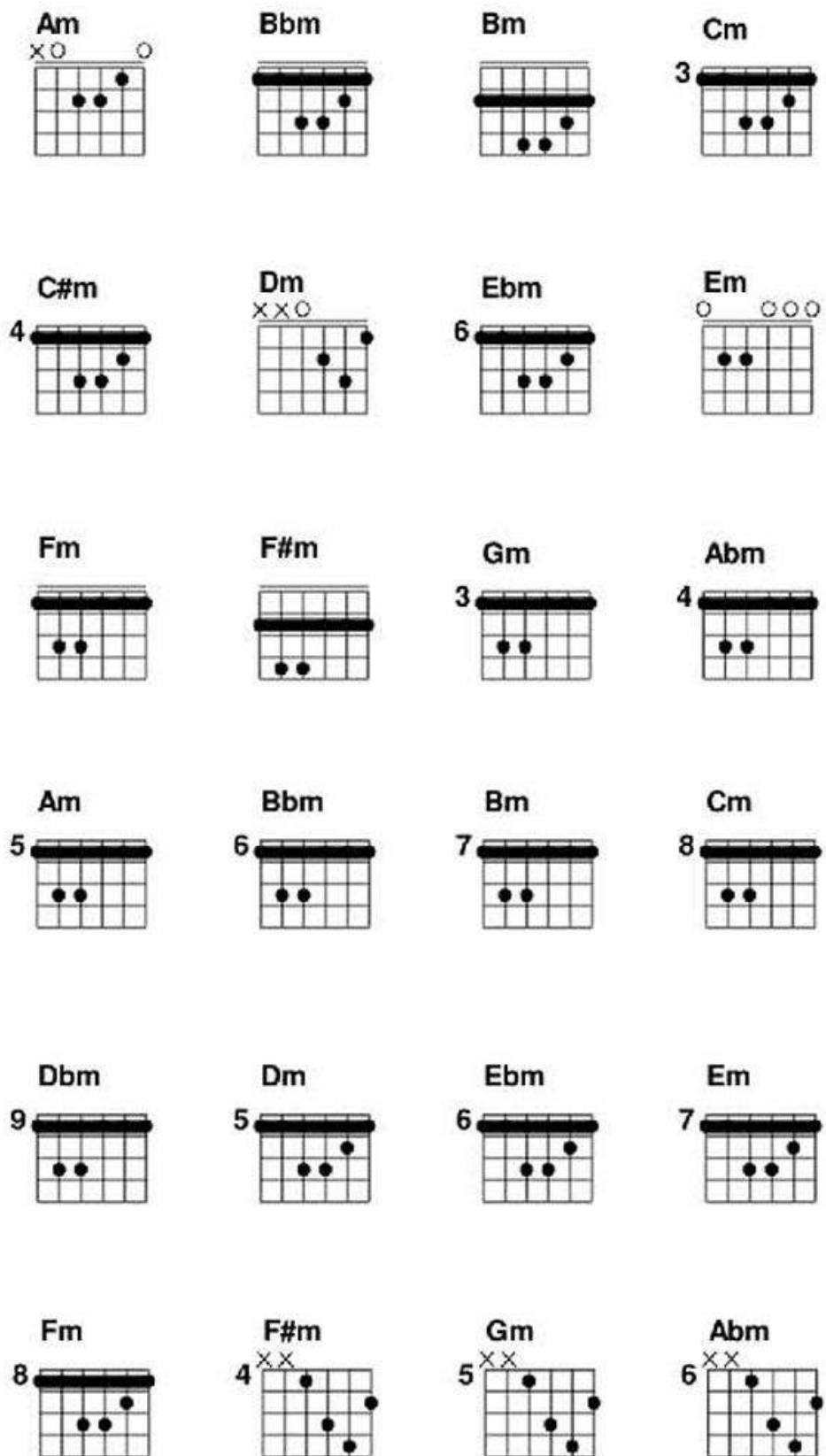


Dans l'exemple ci-dessus, le second diagramme (barré en forme de Do) est difficile et de ce fait peu utilisé (idem pour le diagramme 4). J'appelle barré en forme de Do car il est construit sur le célèbre accord de Do que vous connaissez souvent. Comparez bien les positions des accords 1 et 2 ci-dessus, vous comprendrez.



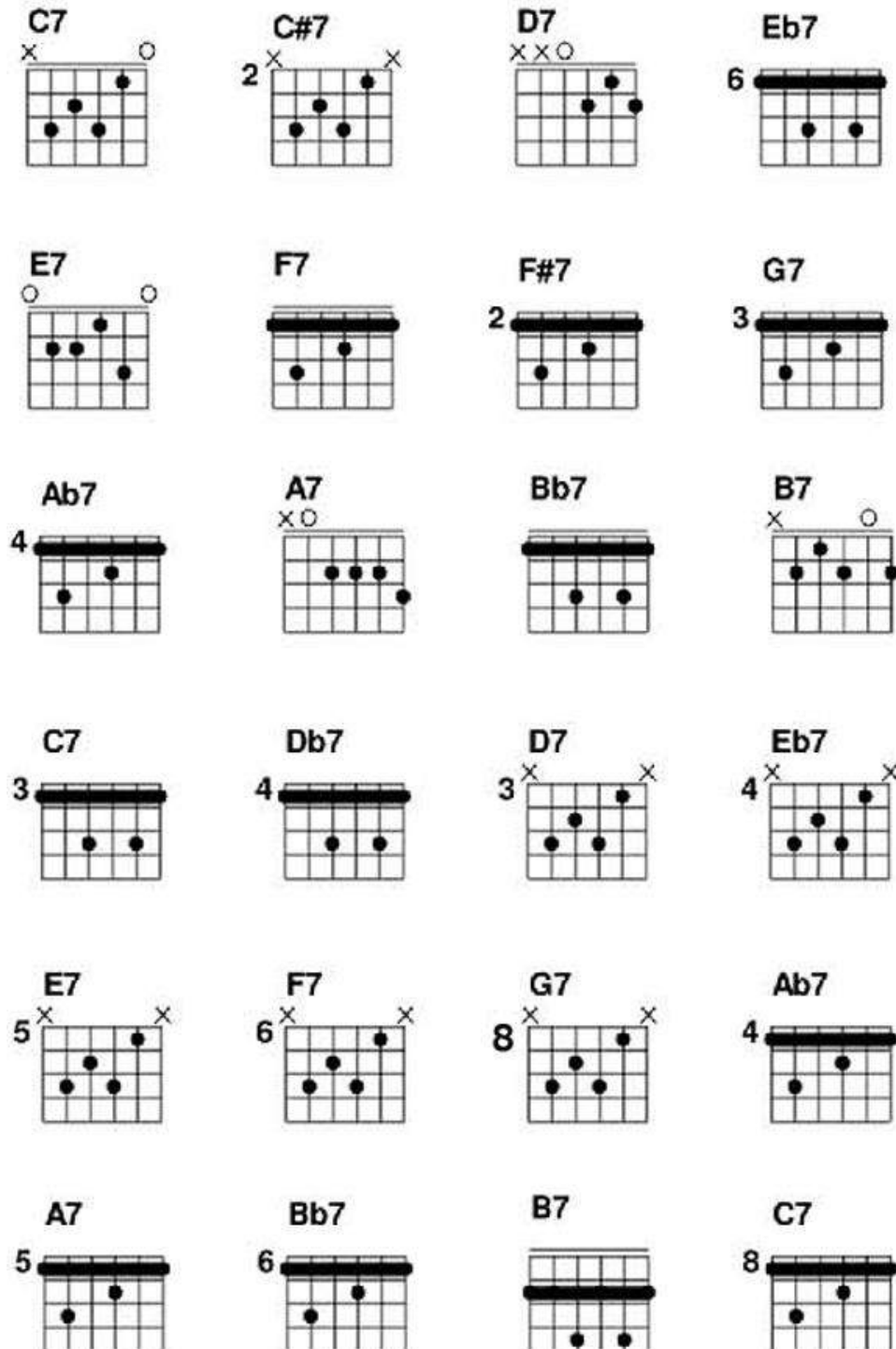
1.2. Accords mineurs

Voici tous les diagrammes d'accords mineurs que l'on joue sur une guitare :



Du fait de leur difficulté, les trois derniers accords sont peu utilisés, je les ai mis pour pour information, et aussi occuper l'espace vide de l'écran et surtout pour avoir l'air intelligent.

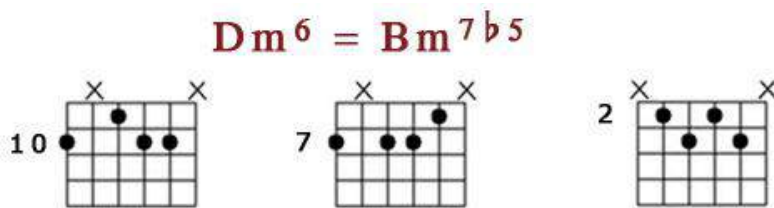
1.3. Accords septièmes



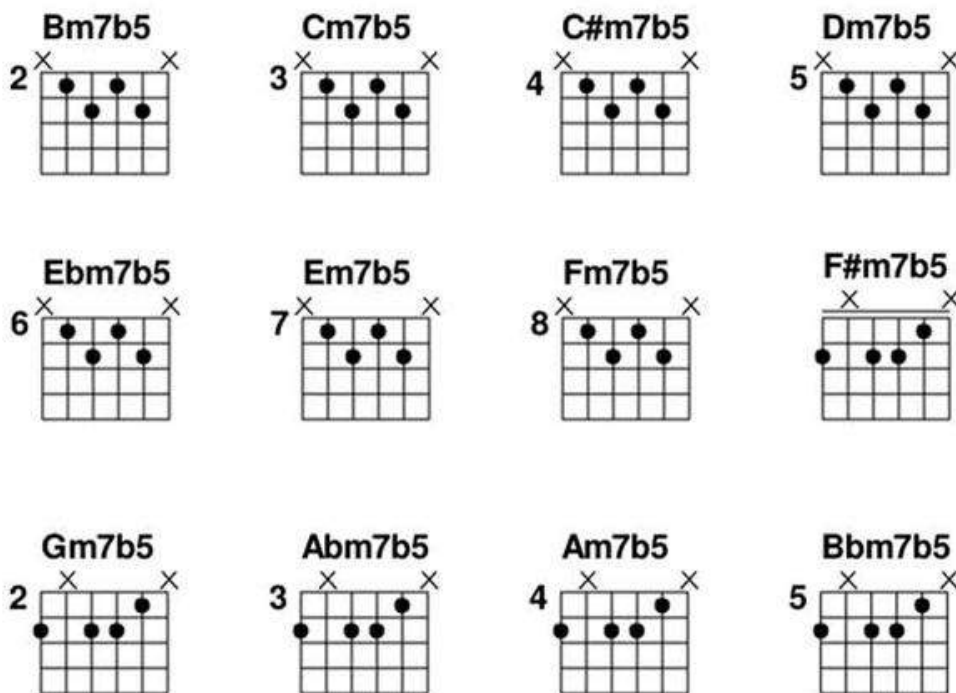
1.4. Accords demi-diminués (noté *m7b5* ou \emptyset)

Comme indiqué dans le titre, l'accord **de mi-diminué** se note parfois **m7b5** ou **rond barré**. Exemple : **Cm7b5** ou **Cø**. Pour ceux qui aiment le solfège et qui veulent comprendre, demi-diminué c'est **tonique + tierce mineure + quinte diminuée + septième mineure**. La différence avec l'accord diminué (voir plus bas) se situe au niveau de la septième. Pour les guitaristes, retenez que cet accord est joué fréquemment dans 3 positions, même s'il en existe une belle collection. Avant de poser les doigts sur le manche, retenez également que pour chaque accord demi-diminué correspond un accord m6 totalement identique. Cela signifie que si vous connaissez un accord m6, vous connaissez également un accord demi-diminué car, excepté le nom, vous avez la position et la case identique. Par exemple, Am6 = F#m7b5 ; ou encore, comme indiqué ci-dessous, Dm6 = Bm7b5. A vous de jouer :

Voici les 3 principales positions de l'accord **de mi-diminué** :



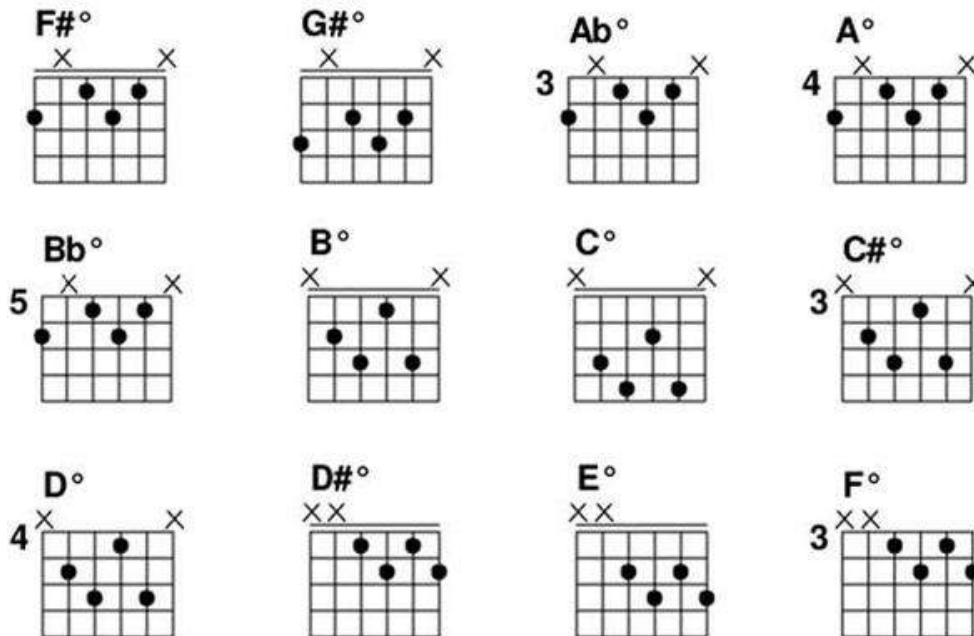
Différents accords demi-diminués pour bien comprendre :



Si vous désirez approfondir vos connaissances sur cet accord et tout apprendre sur cet accord, rendez-vous au [paragraphe 3](#) où tous les **renversements de l'accord m7b5** sont indiqués.

1.5. Accords diminués (noté *dim7* ou *ø*)

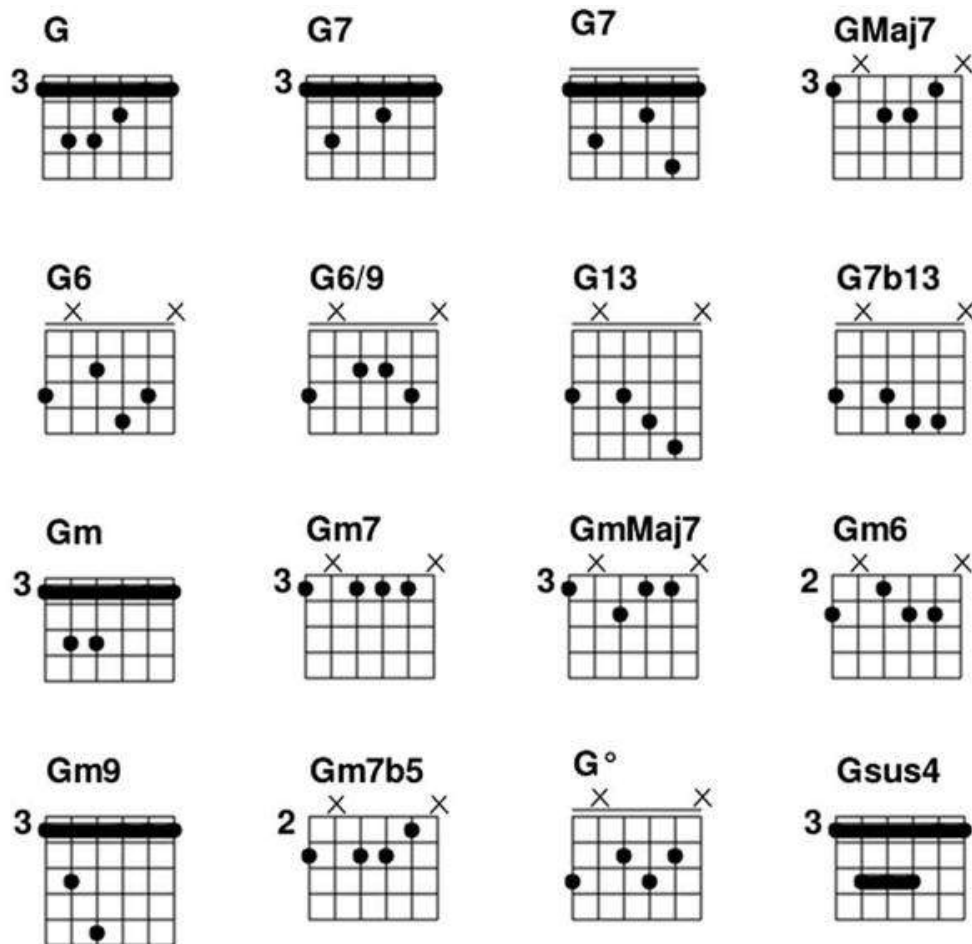
Cet accord existe uniquement dans **trois positions**. Étudiez le cours [Natures d'accords](#) pour apprendre à l'utiliser aisément. Notez qu'un **petit rond** derrière un nom d'accord indique qu'il s'agit d'un **accord diminué** : par exemple, G° signifie accord de *Sol dièse diminué*. Vous voulez être savant ? Alors l'accord diminué, c'est Tonique + tierce mineure + quinte diminuée + septième diminuée. Que des tierces mineures !



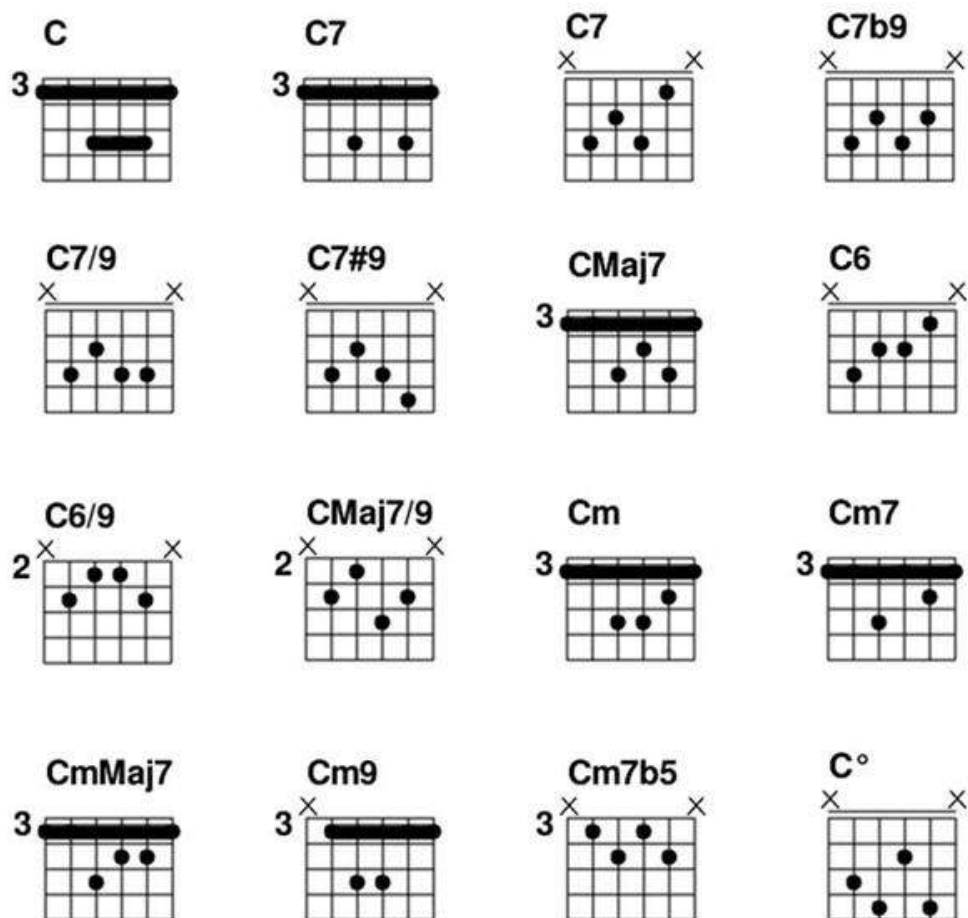
2. Accords construits à partir d'une corde basse

Pour aborder les accords de cette manière, il faut **connaître les notes sur le manche de la guitare**. Si ce n'est pas votre cas, consultez le paragraphe [Tableau des notes du manche](#) dans le cours [Accords Barrés](#).

2.1. Sur la corde de Mi

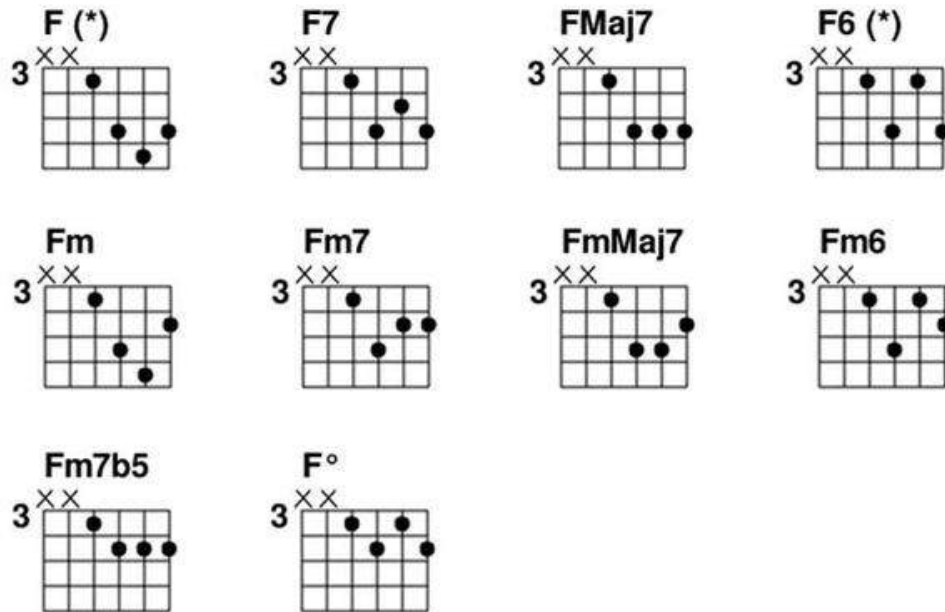


2.2. Sur la corde de La



2.3. Sur la corde de Ré

Ces accords, peu utilisés, sont mentionnés à titre indicatif. Si vous désirez étudier des accords avec une basse jouée sur la corde de Ré, étudiez plutôt le paragraphe 3.



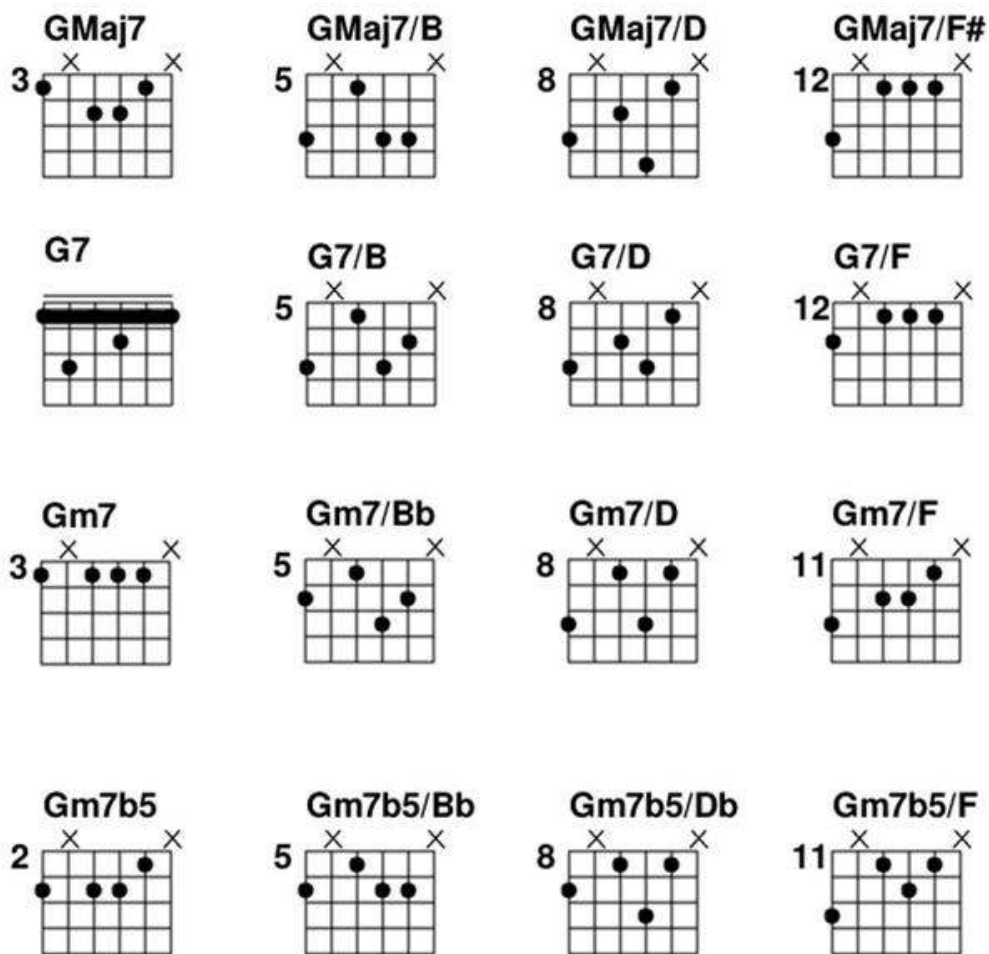
3. Accords jazz (avec tous les renversements)

Voici maintenant trois tableaux **très complets** pour étudier les 4 natures d'accords principales (Maj7, m7, 7 et m7b5), dans toutes les positions. Dans les 3 ensembles de diagrammes ci-dessous se dessine environ vos 5 prochaines années d'étude de la guitare !

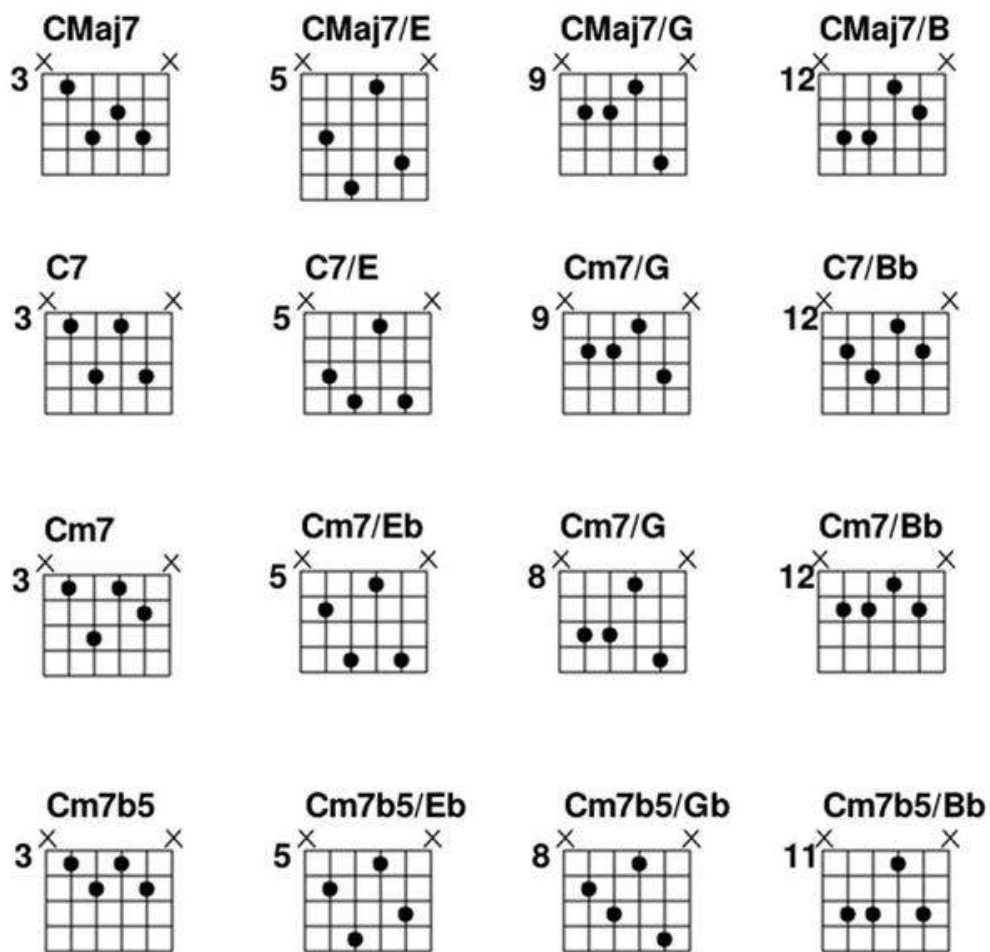
Chaque exemple peut se diviser en 4 parties : les **accords Maj7**, les **accords 7**, les **accords m7** et enfin les **accords m7b5**. Vous pouvez étudier une **nature d'accord** dans **toutes les positions** : un même accord est joué avec une basse qui change. Prenez l'exemple dans le paragraphe 3.1 Sur la corde de mi : vous devez jouer un accord GMaj7 ; si vous jouez un de ces quatre accords, vous jouerez bel et bien un GMaj7, mais la basse ne sera pas la même. Ceci peut vous permettre de créer des **voicing**, ou des **lignes de basses**, ce qui crée un **accompagnement** très riche et très beau.

Ces accords sont à travailler en les classant par nature : choisissez en un (encore notre GMaj7, et enchaînez les quatre positions en montant et en descendant). Vous pouvez ensuite transposer vos accords sur toutes les cases du manche. Rappelez vous que si un accord est trop haut dans le manche, il est possible d'enlever 12 cases pour le jouer en bas de manche. Par exemple : dans le paragraphe 3.1 on joue l'accord qui s'appelle G7/F ; on le transpose 4 cases plus haut car on aimerait apprendre le B7/A. On a une position d'accord haute, la basse est située en case 17, ce qui n'est pas réalisable. Par contre, jouer la même position 12 cases plus bas, et vous aurez un B7/A en case 5, ce qui est au bout du compte réalisable et même très joli !

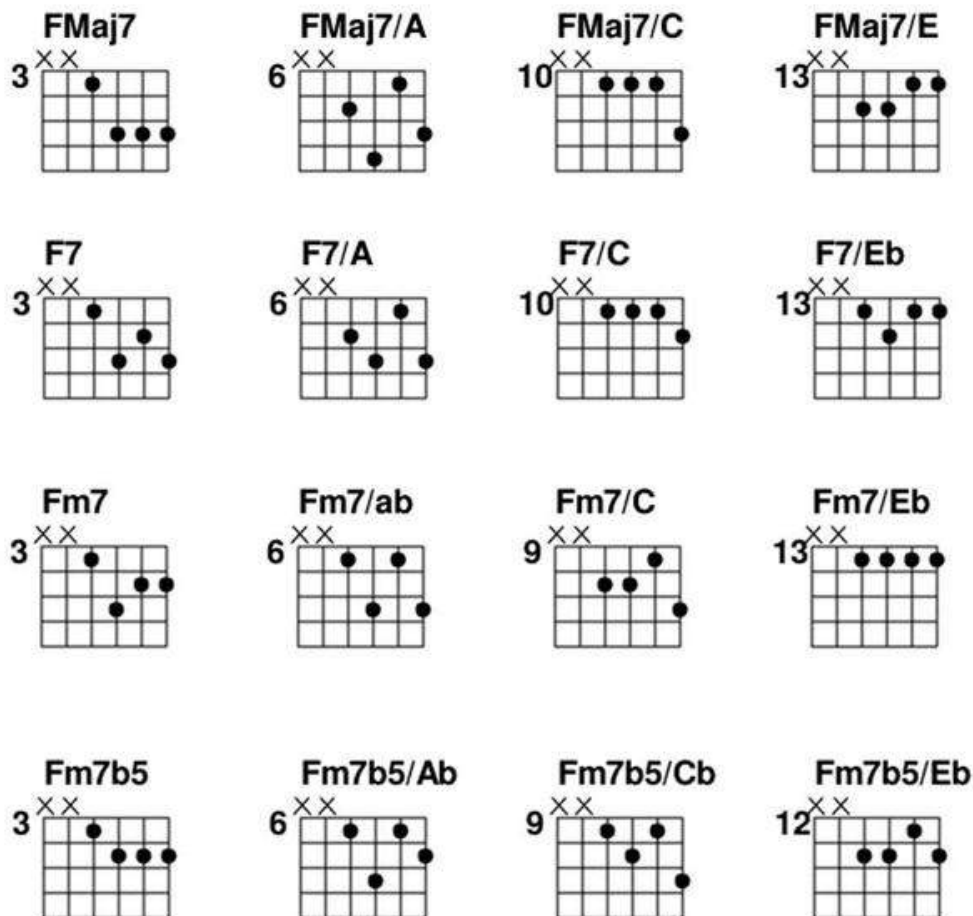
3.1. Sur la corde de Mi



3.2. Sur la corde de La



3.3. Sur la corde de Ré



Le fin du fin dans votre **travail sur les accords jazz**, c'est d'arriver à ceci : vous avez des **accords différents** à enchaîner (par exemple lors d'une **anatoles** : CMaj7 → Am7 → Dm7 → G7 → CMaj7). Vous pourrez essayer si cela est possible de **garder la basse**, dans le sens conserver la même note. Si la basse n'existe pas dans l'accord suivant, on la fait descendre de quelques cases pour aller à la note la plus proche. On peut ainsi créer cet effet :

CMaj7 → Am7/C → Dm7/C → G7/B → CMaj7/B

Exercices d'enchaînements d'accords jazz

Pour terminer, voici quelques **exercices** pour **appliquer** de façon plus concrète ce qui a été étudié auparavant.

- Exercices d'**application pour le paragraphe 3.1** (travail sur l'anatoles) : jouez les **grilles** en utilisant les schémas du paragraphe 1, uniquement sur la corde de Mi.

Exercice n°1, en **Ré majeur** :

DMaj7	Bm7/D	Em7/D	A7/C#
DMaj7/C#	Bm7	Em7/B	A7

COURS DE GUITARE : MODERNE / CLASSIQUE

M.MAMERY JEAN-MARIE : mahouyejm@yahoo.fr/ Tel : 0720120442 - 02965878

Exercice n°2, en **Do majeur** :

CMaj7	Am7/C	Dm7/C	G7/B
CMaj7/B	Am7	Dm7/A	G7