

Georges Demichelis

# Maquillage facile

*Pour une mise en beauté naturelle*

© Groupe Eyrolles, 2011  
ISBN : 978-2-212-54827-3

**EYROLLES**



# Avant-propos

Ma carrière a débuté en 1985 avec une première parution dans *Madame Figaro*, alors que j'étais encore étudiant dans une école de maquillage. Passionné par la beauté et l'esthétisme, je rêvais déjà de sublimer le visage des femmes. Impossible de regarder une femme dans la rue sans avoir envie de la maquiller.

Aujourd'hui, je suis maquilleur professionnel et de nombreuses parutions dans la presse portent ma griffe : *Gala*, *Entrevue*, *Maximal*, *Holai*, *Femme Actuelle*, *Madame Figaro*. J'aime mettre en valeur le caractère unique de chaque visage tout en préservant le charme du naturel grâce à des secrets de professionnel.

Je souhaite, par cet ouvrage, partager ma passion et décrire ma méthode afin de permettre à chaque femme de réussir son propre maquillage.

A handwritten signature in black ink, reading "Jean-Michel Gougeon". The signature is written in a cursive, flowing style with a large, sweeping initial "J" and "M".

# Sommaire

Avant-propos ..... 9

## Partie 1

**Le maquillage au quotidien .....12**

**Principes du maquillage naturel .....15**

Pourquoi se maquiller ? .....15

Quelques règles fondamentales  
du maquillage .....16

Étapes d'un maquillage naturel .....17

**Le matériel nécessaire ..... 18**

Les produits.....18

Les outils ..... 20

## Partie 2

**Embellir son teint ..... 26**

**La base..... 29**

Choisir une base de maquillage..... 29

Appliquer la base de maquillage ..... 30

**Le fond de teint..... 32**

Choisir un fond de teint ..... 32

Appliquer le fond de teint ..... 37

**Les correcteurs ..... 41**

Choisir un correcteur ..... 41

Autour des yeux : cernes et poches ..... 42

Nez et bouche ..... 47

Camoufler une imperfection..... 49

**Les poudres ..... 51**

Les différentes poudres ..... 51

La poudre libre..... 52

La poudre compacte ..... 54

<b>Partie 3</b>	
<b>Mettre en valeur sa beauté .....</b>	<b>58</b>
<b>Maquiller ses joues.....</b>	<b>61</b>
Choisir un blush ou un fard à joues .....	61
Appliquer le fard à joues ou le blush .....	62
<b>Maquiller ses yeux .....</b>	<b>66</b>
Le fard à paupières .....	66
Choisir un fard à paupières.....	67
Appliquer les tons clairs.....	68
Appliquer la couleur foncée .....	70
Le crayon pour les yeux .....	72
Le mascara.....	76
Le dessin des sourcils .....	80
<b>Maquiller sa bouche .....</b>	<b>82</b>
Les produits nécessaires.....	82
Choisir un rouge à lèvres .....	83
Pour un rouge à lèvres parfait.....	84
Épilogue.....	91
Le démaquillage .....	92
Portfolio.....	95
Index.....	108



# Principes du maquillage naturel

Un beau maquillage naturel met en valeur le visage, il faut pour cela qu'il soit réalisé en connaissance de certaines règles et en respectant une démarche précise, depuis la préparation de la peau et du teint jusqu'aux touches ultimes...

## Pourquoi se maquiller ?

Une femme se maquille pour se faire plaisir, cela lui permet d'être plus féminine, d'avoir bonne mine et ainsi de se sentir bien dans sa peau; bref, d'être belle et épanouie.

Le maquillage ne doit pas être un camouflage, il est le supplément et la continuité de votre personnalité. Il a pour but d'atténuer les imperfections, de rehausser le teint, de mettre en valeur les atouts du visage, de rendre les lèvres plus pulpeuses et de souligner la couleur des yeux. Le maquillage des yeux est particulièrement important car il donne éclat et intensité au regard, n'oublions pas que les yeux sont le reflet de l'âme !

Beaucoup de femmes pensent que le maquillage n'est pas bon pour la peau, qu'il accentue les rides et empêche la peau de respirer.

Pourtant, les crèmes utilisées et les fonds de teint ont des propriétés anti-rides, en effet ils contiennent pour la plupart du collagène et de la vitamine E qui nourrissent votre peau et la protègent des rigueurs du climat comme de la pollution.

Avec un peu d'habitude, un beau maquillage ne vous demandera pas plus de vingt minutes.



## Quelques règles fondamentales du maquillage

### *Jouer avec la lumière*

Votre visage est défini par des volumes et des creux. Se maquiller, c'est jouer avec la lumière pour, selon le cas, en estomper certains et en accentuer d'autres.

**La couleur claire apporte de la lumière.** Elle sera donc utilisée pour estomper un creux (ride), éclairer une zone sombre (cerne).

**La couleur foncée creuse et structure.** Elle sera utilisée pour marquer les volumes du visage (pommettes par exemple).

### *Travailler en transparence*

Un maquillage naturel n'est pas un déguisement ! Il ne s'agit pas de plaquer des épaisseurs successives sur votre peau pour la masquer mais de travailler tout en douceur pour en améliorer l'aspect. Pour cela, la qualité des produits (légèreté du fond de teint, finesse de la poudre) autant que la justesse du geste sont impératives. Le choix des teintes utilisées en accord avec votre peau, la couleur de vos yeux et celle de vos cheveux est également indispensable à un maquillage naturel réussi.

### *Avoir la main légère*

Cette expression résume la nécessité de trouver le bon geste, léger et précis, pratiqué avec les bons outils. La souplesse du poignet est indispensable pour un travail au pinceau réussi. L'estompage est primordial à chaque étape du maquillage pour atteindre une belle uniformité.

### *Crème sur crème, poudre sur poudre*

Ceci est important, il ne faut jamais l'oublier : prenez garde de ne jamais alterner les matières. Vous devez d'abord appliquer toutes les textures grasses, crémeuses, avant de passer aux poudres. Ainsi, un blush (crème ou liquide) s'applique sur le fond de teint avant la poudre, tandis qu'un fard à joues (poudre) s'applique après la poudre libre. Alterner ces textures crée des traces, des auréoles pour le moins disgracieuses.



## Étapes d'un maquillage naturel

Un maquillage naturel consiste à mettre en valeur les atouts du visage tout en ne donnant pas l'impression d'être excessivement maquillée. Ce que souhaitent la plupart des femmes est de s'entendre dire : « *tu es belle* » ou « *tu as bonne mine* », et non pas : « *tu es bien maquillée.* »

Voici les grandes lignes du processus de maquillage :

- **La base de maquillage** : première étape indispensable, on applique une base pour préparer la peau. Elle permet à la fois de protéger cette dernière des agressions extérieures et d'offrir une accroche pour le maquillage.
- **Le fond de teint** : il est impératif de choisir un fond de teint ayant exactement la même couleur que la peau afin d'éviter toute démarcation. Pour éliminer les dernières imperfections et camoufler les cernes, on utilisera un anticerne.
- **La poudre libre** : il est nécessaire de bien poudrer le visage. C'est extrêmement important ! Cela apporte la matité voulue et permet de fixer le maquillage. Pour une bonne tenue de votre maquillage, il vaut mieux avoir un peu trop de poudre plutôt qu'un film fin qui va disparaître au cours de la journée.
- **Le fard à joues ou le blush** : maquillez vos joues avec un blush ou un fard naturel pour structurer les volumes de votre visage.
- **Le fard à paupières** : pour un maquillage naturel il faut utiliser au moins trois couleurs de fard à paupières afin d'obtenir un jeu d'ombres et lumières.
- **Le crayon pour les yeux** : soulignez légèrement votre regard avec un crayon brun.
- **Le mascara** : il termine votre maquillage, son rôle est d'intensifier le regard, d'allonger et d'épaissir les cils.
- **Les sourcils** : ils sont essentiels à l'harmonie du visage. Coiffez vos sourcils vers le haut et redessinez-les si besoin.
- **La bouche** : à l'aide d'un crayon à lèvres et d'un rouge à lèvres ou d'un gloss, mettez votre bouche en valeur tout en respectant ses qualités, on ne traitera pas de manière identique des lèvres fines ou charnues.





## Nez et bouche

### Corrections autour du nez

L'application de correcteur sous les **ailes du nez** permet d'estomper les petites rougeurs diffuses et apporte de la lumière. Estompez ensuite par petits tapotements du bout du doigt. Cette technique doit être pratiquée avec légèreté.

Appliquer de l'anticerne dans les **sillons naso-géniens prononcés** (rides formées de part et d'autre du nez vers les commissures des lèvres), qui affichent un bas de visage triste, apportera de la lumière donc les estompera. Utilisez l'anticerne clair afin d'atténuer l'effet de creux.



### Pas à pas



1

Procédez en retraçant légèrement le sillon avec le crayon anticerne bien taillé ou avec le stylo (touche éclat).



2

Tapotez légèrement avec le doigt afin d'estomper le tracé.

## Corrections de la bouche

### Le volume de la bouche

Les femmes ayant une petite bouche peuvent appliquer de l'anticerne autour de leurs lèvres. Cette technique permet de donner l'impression d'une bouche plus **charnue**.

Utilisez un crayon correcteur bien taillé ou un stylo anticerne pour appliquer légèrement du correcteur au-dessus de la lèvre supérieure et en dessous de la lèvre inférieure, puis estompez doucement avec le doigt.



### Une bouche tombante

- 1 Pour corriger une bouche tombante, appliquez de l'anticerne ou du fond de teint aux commissures et estompez.
- 2 Vous pouvez alors redessiner les lèvres avec un crayon à lèvres de couleur naturelle, en remontant légèrement la commissure vers le haut.

### La symétrie de la bouche

Procédez de manière équivalente pour corriger des lèvres asymétriques :

- 1 Appliquez de l'anticerne ou du fond de teint sur les contours de la bouche et estompez.
- 2 Redessinez le contour avec un crayon à lèvres de couleur naturelle, en épaississant légèrement la plus fine de vos lèvres et en diminuant un peu la plus épaisse.

Pour ces corrections, reportez-vous également au chapitre « Maquiller sa bouche ».



## Camoufler une imperfection

Les correcteurs de teint se trouvent le plus souvent sous forme de petit stick ou en petit pot, ils ont une texture grasse et se travaillent facilement au doigt ou à l'aide d'un petit pinceau à bout arrondi. Ils permettent de cacher les petites imperfections (bouton, cicatrice) et s'appliquent avant le fond de teint ou après. Utilisez un correcteur de la même couleur que votre teint.

### note

Il est nécessaire de poudrer une correction afin de la fixer. Toutefois, comme vous allez poudrer l'ensemble de votre visage, je n'ai pas signalé cette étape dans les procédés de correction détaillés ci-dessus.

## Pas à pas



1

Pour camoufler un petit bouton ou une autre imperfection, appliquez généreusement du correcteur dessus.

Dans le cas d'un bouton, utilisez un petit pinceau plutôt que le doigt afin d'éviter la propagation des germes.



2

Estompez très légèrement le correcteur avec votre doigt pour le fondre dans le fond de teint.



3

Répétez l'opération si nécessaire pour mieux masquer l'imperfection. Dans ce cas, poudrez à l'aide d'une poudre libre et d'une houppette, pour fixer le produit avant de renouveler l'application. Puis ne touchez plus à rien afin de ne pas supprimer le camouflage !

## Appliquer la couleur foncée

Vous choisissez ensuite une couleur plus foncée que les précédentes, qui permettra de structurer votre œil.

Les teintes foncées atténuent les volumes et elles agrandissent votre regard si vous en appliquez légèrement à la lisière des cils inférieurs.

### note

Je déconseille cependant ce dernier geste aux femmes qui ont l'œil rond, car cela l'arrondirait plus encore. Il faut, dans ce cas, appliquer le fard seulement au coin externe de l'œil pour casser l'arrondi de l'œil, sans l'étirer plus loin.



### astuce du pro

Appliquez du fard foncé sous l'œil, au ras des cils inférieurs, uniquement si vous avez maquillé de foncé votre paupière supérieure, car si vous ne maquillez qu'en bas on aura l'impression que vous n'avez pas dormi de la nuit !



1

Prélevez la couleur foncée de la pointe d'un petit pinceau à bout arrondi. Prenez très peu de couleur et ayez la main légère, il est plus facile de remettre de la couleur que de la supprimer.



5

Étirez ensuite la couleur le plus possible vers l'intérieur, sur la paupière, pour créer un dégradé, et estompez-la vers la tempe, à la pointe du sourcil.



2

Posez le pinceau au coin externe de votre paupière mobile, au ras de vos cils, puis étendez la couleur pas plus loin que le quart de votre œil vers l'intérieur, en l'estompant.



3

Faites mourir au ras des cils, cette couleur foncée sert à souligner et agrandir votre regard et ainsi à mettre vos yeux en valeur.



4

Appliquez ensuite le pinceau dans le pli de la paupière mobile, dans le coin externe de l'œil. Ce trait forme un V avec celui tracé précédemment.

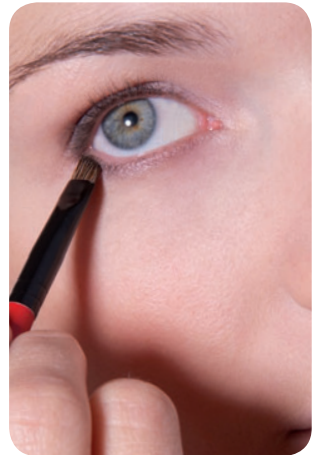


6

Estompez bien la couleur foncée vers le haut, en direction de l'arcade et de votre sourcil, en exerçant des mouvements circulaires pour créer un dégradé, cela permet d'étirer votre œil et de remonter la paupière, et ainsi de donner l'effet d'œil de biche. Si vous souhaitez un maquillage plus soutenu, répétez l'opération.



Estompez soigneusement les couleurs, c'est ainsi que l'on obtient de très beaux dégradés.



7

Utilisez le même fard foncé sous l'œil, sa fonction est d'agrandir le regard et d'ombrer légèrement votre œil en donnant effet naturel. Pour cela, placez votre pinceau au coin externe de l'œil, puis étirez jusqu'au coin interne.

# Le crayon pour les yeux

## Choisir un crayon

Pour tout maquillage, qu'il soit quotidien, discret ou sophistiqué, le crayon est un outil que j'utilise beaucoup.

Choisissez un crayon **gras**, il sera plus facile à estomper. Il est important qu'il soit toujours **bien taillé**.

Pour un **maquillage léger**, optez pour une **couleur naturelle**, comme le brun qui soulignera vos yeux et les mettra en valeur tout en restant discret.

Pour un **maquillage plus soutenu**, optez pour **le noir**.

Je conseille toujours d'éviter le crayon de couleur bleue pour les yeux bleus et le crayon vert pour les yeux verts. Parce que, comme on l'a dit plus haut, utiliser la couleur de vos yeux n'est pas ce qui les met le mieux en valeur, au contraire cela a tendance à éteindre votre regard.

## Quelle couleur ?

Le **noir** donne de l'intensité au regard.

Le **prune**, comme le noir, donne de la profondeur mais reste plus doux.

Le **marron foncé** donne de l'éclat et reste discret.

Le **bleu** donne de l'éclat pour les yeux noirs et marron.

Le **blanc** donne de la lumière au regard.

Les **yeux marron** acceptent toutes les couleurs. Préférez les couleurs chaudes qui mettront en valeur le regard. Du chocolat jusqu'aux bleus, verts et prune, vous avez le choix en fonction de votre couleur de peau et de votre tenue vestimentaire.

Les **yeux verts** sont mis en valeur par des nuances de marron, de chocolat, et par le doré, mais également par les couleurs froides comme les gris et prune.

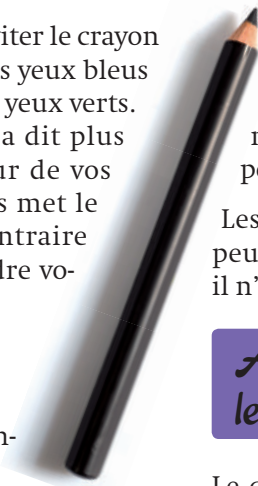
Les **yeux bleus** peuvent être plus facilement sublimés : le noir, le marron ou le prune les mettront en valeur en fonction de la carnation. En effet, la couleur marron ne convient guère si vous avez la peau claire.

Les **yeux noirs ou marron foncé** peuvent recevoir toutes les couleurs, il n'y a aucune contre-indication.

## Appliquer le crayon sur l'œil

Le crayon a une grande importance dans un maquillage, il permet de corriger la forme de l'œil en le faisant remonter en œil de biche ou en le faisant tomber.

On peut appliquer du crayon au-dessus de l'œil sur toute forme d'œil.



## note

Le pinceau biseauté que vous utilisez conviendra aussi parfaitement pour redessiner les sourcils.



Je conseille d'appliquer le crayon après avoir posé les fards à paupières afin de garder plus d'intensité dans le trait.



1

Utilisez un petit pinceau biseauté, très fonctionnel pour l'application d'un crayon et idéal pour l'estompage. Frottez légèrement le bout du pinceau sur la mine du crayon gras.



2

Comme pour la pose du fard à paupières, vous devez partir du coin externe de votre œil puis revenir vers l'intérieur. Commencez par un trait épais au coin externe de l'œil pour donner l'effet d'œil de biche.



3

Arrivée au milieu de la paupière, étirez le crayon au ras des cils, le tracé doit être le plus fin possible. Pour un maquillage plus sophistiqué, n'hésitez pas à faire un tracé plus épais et utilisez un crayon noir.



4

Arrivée au coin interne de l'œil, retournez le pinceau biseauté de sorte que la pointe du biseau se retrouve dans le coin, reprenez le trait. Ainsi, vous obtiendrez un trait de crayon sur toute la longueur de la paupière.