

LES PRODUITS DE MAQUILLAGE

FRANCOISE CHANTELOUBE
FORMATION ET CONSEIL EN COSMETIQUE



PRODUITS DE MAQUILLAGE

MAQUILLAGE ONGLES

VERNIS A ONGLES
BASE POUR ONGLES
TOP COAT
DISSOLVANT



MAQUILLAGE YEUX

EYE LINER
MASCARAS
CRAYONS
FARDS A PAUPIERES
LES DEMAQUILLANTS YEUX



MAQUILLAGE VISAGE

FONDS DE TEINT
POUDRES
FARDS A JOUES



MAQUILLAGE CORPS

GELS COLORANTS



MAQUILLAGE LEVRES

ROUGES A LEVRES
BRILLANTS A LEVRES
CRAYONS

MAQUILLAGE TEINT

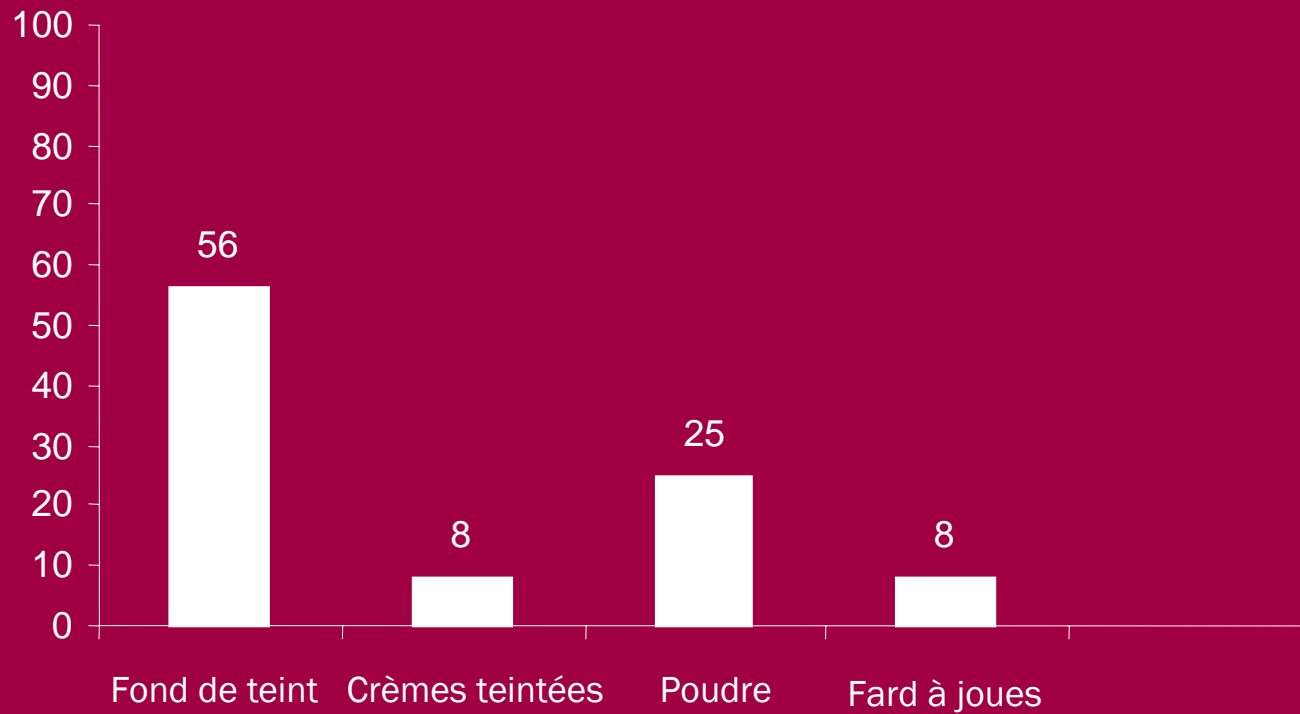
FONDS DE TEINT
POUDRES LIBRES
POUDRES COMPACTES
FARDS A JOUES



MAQUILLAGE TEINT



MAQUILLAGE DU TEINT



LE TEINT



LE TEINT



Le teint naturel de la peau résulte de plusieurs composantes :

La carnation naturelle de la peau

L'épaisseur de la peau et de l'épiderme

La transparence de la couche cornée

La régularité du grain de peau

La typologie sèche ou grasse de la surface cutanée

La plus ou moins grande sensibilité de la peau

Le vieillissement cutané





FONDS DE TEINT

MAQUILLAGE TEINT : FOND DE TEINT



DEFINITION

Produits colorés à base de pigments insolubles destinés à unifier le teint et à modifier la carnation naturelle soit par **éclaircissement du teint** dans le cas des asiatiques, soit pour **renforcer la tonalité du teint** en Europe, soit pour **éclaircir le teint** en lui apportant une note rosée pour les africaines.

L'embellissement ne passe pas que par la coloration mais peut s'accompagner de divers effets optiques qui contribuent à donner soit un fini mat, soit une illumination du teint soit le camouflage des imperfections, des rides et ridules, l'estompage des reliefs du visages voire l'uniformisation du grain de peau : aspect peau de pêche.

QUALITES COSMETIQUES

Couleur adaptable à chaque carnation

Facilité et rapidité d'application

Couvrance pour masquer les imperfections et unifier avec naturel

Donner de l'éclat et de la luminosité sans brillance

Légèreté et confort

Fini doux type « soft touch » et velouté

Fini mat durable dans le temps

Longue tenue (long lasting effect), sans virer ni tacher (non transfert)

Propriétés hydratantes et protectrices sans excès d'occlusivité

Propriétés anti-âge : soft focus pour masquer les rides, raffermissants



LA CHARGE PIGMENTAIRE BLANCHE

Elle se compose de **poudres minérales ou organiques** qui ont pour but de conférer aux fonds de teint des caractéristiques cosmétiques et des résultats de maquillage.

Leur granulométrie est de quelques microns

Ces charges ne sont **pas colorées** et présentent une **couvrance plus ou moins importante**. Elles permettent de diminuer l'impression de gras des fonds de teint



MAQUILLAGE TEINT : FOND DE TEINT

LES CHARGES PIGMENTAIRES COLOREES



BASE DE LA TEINTE	OXYDE DE FER JAUNE (Fe ₂ O ₃ , H ₂ O)	Oxydes de fer synthétiques Ces pigments pourront être enrobés, micronisés et hydrophobes
	OXYDE DE FER NOIR (Fe ₂ O ₃ , FeO).	Ces oxydes permettent avec les pigments blancs de développer les nuances beiges.
	OXYDE DE FER ROUGE (Fe ₂ O ₃)	
	OXYDES DE CHROME	Anti-cerne
	ULTRAMARINE BLEUE	Sensibilité à pH acide

LES ADDITIFS COSMETIQUES

Les anti-oxydants

usuels, ils limitent l'oxydation dans le temps des textures colorées : le BHA, le BHT, les tocophérols...

Les conservateurs

Ce sont ceux traditionnellement utilisés en cosmétique blanche.

Les parfums

Ils ont soit des notes neutres soit des notes précises adaptées à une gamme déterminée de produits.

Les silicones

Diméthicone (diméthylpolysiloxane), cyclométhicone, diméthicone copolyols

Les polymères

Polyvinylpyrrolidone, amaron V216

Les principes actifs

Les propriétés traitantes sont aujourd'hui classiquement revendiquées.

Les mêmes types que ceux utilisés dans les émulsions la cosmétique blanche : hydratation, protection solaire, effets tenseur ou anti-rides...



LES FORMES COSMETIQUES

Selon les exigences des consommatrices vis-à-vis des produits de teint, l'offre marketing est aujourd'hui large au niveau des textures et des présentations packaging.

Des suspensions aqueuses

Des émulsions H/E

Des émulsions E/ H

Des émulsions E/ S

Des produits gras anhydres

Des mousses aérosols

Des fonds de teint poudres

des fonds de teint two-way

Les gels teintés visage et corps

Les fonds de teint fluides

Les crèmes teintées

Les fonds de teint crèmes

Les fonds de teint compacts

Pour utilisation à sec

Formes cake pour utilisation à sec ou humidifié



POUDRES

POUDRES LIBRES
POUDRES COMPACTES



MAQUILLAGE TEINT : POUDRE

Les poudres sont destinées à parfaire le maquillage en vue d'apporter un fini mat, uniforme, satiné, doux et velouté.

Les poudres sont des formes sèches qui existent sous deux présentations : libres et compactées

Les qualités requises

Donner un fini esthétique au teint

Légèreté du pouvoir couvrant

Facilité de l'étalement

Qualités d'adhérence

Propriétés absorbantes des sécrétions sébacées

Non irritantes



Les parfums dans les poudres seront à manipuler avec multes précautions, voire même à éviter près des yeux.

POUDRES LIBRES

Particules constitutives séparées les unes des autres

Degré de couvrance ou de transparence

Caractéristiques de l'application

Douceur à l'application et confort dans le temps

Propriétés de matité

Volatilité ou densité du produit

POUDRES COMPACTES

Particules constitutives maintenues entre elles par un liant

Facilité du compactage

Résistance aux chocs lors du transport

Délitage juste bien sans trop ni pas assez

Bonne adhérence à la peau

Bonne tenue dans le temps



MAQUILLAGE TEINT : POUDRE

Les poudres comprennent trois types de constituants :

LA CHARGE BLANCHE pour la couvrance

LA BASE POUDRE non colorée

LA CHARGE PIGMENTAIRE colorante

Poudres inorganiques

Poudres organiques

Pigments inorganiques

Pigments organiques



MAQUILLAGE TEINT : POUDRE

Les constituants des poudres seront choisis en fonction de leurs propriétés :

Masquer les imperfections

Apporter de la transparence

Rehausser l'éclat du teint

Assurer et maintenir un fini mat

Donner un fini velouté à la peau

Assurer une bonne tenue dans le temps

Couvrance

Légèreté

Coloration

Absorbance

Douceur

Adhérence



Les spécificités des poudres compactes seront :

Ne pas faire de paquets

Ne pas dessécher la peau

Anti-caking

Anti-déshydratant

MAQUILLAGE TEINT : POUDRE

Les qualités sont plus, dans le choix des constituants de la base blanche, que dans les conditions de pressage. Les principaux composants des poudres seront :

Matité

Nylon, kaolin, celluloses microcristallines, silices, carbonate de magnésium, carbonate de calcium, amidons modifiés, acrylates cross polymer...

Couvrance

Kaolin, oxyde de titane, oxyde de zinc, stéarate de Mg, phosphate dicalcique...

Glissant

Talc, silice, carbonate de calcium, nitrure de bore, gommés de silicone, polyméthylmétacrylates, PTFE (téflon), poudres de PE, HDI / triméthylolhexyl lactone cross polymer, poudres de nylon (orgasol), poudres de soie...



MAQUILLAGE TEINT : POUDRE

Adhérence

kaolin, savons métalliques : stéarate de zinc, stéarate de magnésium..., polyuréthanes, polyéthylèneq, poudres de silice, polypropylènes, undécylénate de zinc...

Douceur

amidons, kaolins, poudres de soie

Activité cosmétique

principes actifs utilisés au minimum

Protection microbienne

conservateurs : parabens, acide déhydro-acétique, déhydro-acétate, entre 0.5% et 0.7%

Parfumage

couvrir les odeurs sus-généris des charges avec de préférence la même note que le fond de teint



MAQUILLAGE TEINT : POUDRE

La transparence, la brillance

micas naturels ou synthétiques.....

La couleur

pigments minéraux : oxydes de fer, laques
organiques : azo, nitro, xanthène, quinoléines..

Les effets spéciaux



nacres, oxychlorure de bismuth, mica-titane,
pigments soft-focus qui diffusent la lumière
dans toutes les directions et masquent les rides,
les photochromes : transparents en absence de
lumière et colorés en présence de lumière, ce
qui permet une uniformisation des teintes entre
intérieur et extérieur.....

Etallement et confort

esters gras, MIP, isopropyle isostéarate,
propylène glycol dipérlargonate



MAQUILLAGE LEVRES

ROUGES A LEVRES

BRILLANTS A LEVRES

CRAYONS CONTOUR LEVRES



LA LEVRE

LES LEVRES

Peu de recherches sur la signification anatomique, physiologique et biologique des lèvres

Zone de transition :

La peau

Le dermatologue

La muqueuse buccale

Le stomatologue

La lèvre

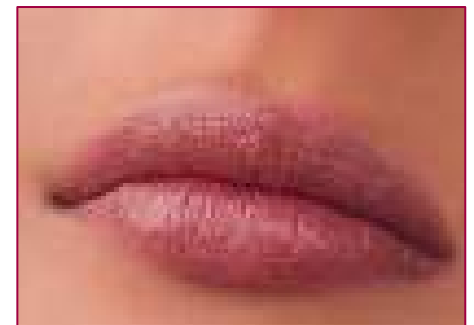
Le maquilleur

La formation des lèvres est propre aux mammifères. Elles sont un perfectionnement qui est lié sûrement au mode de nutrition des mammifères et plus particulièrement à la capacité d'allaitement.

Chez les primates et chez l'homme les lèvres sont :

L'organe de succion du nouveau-né

L'organe de la communication et de l'expression chez l'enfant et l'adulte

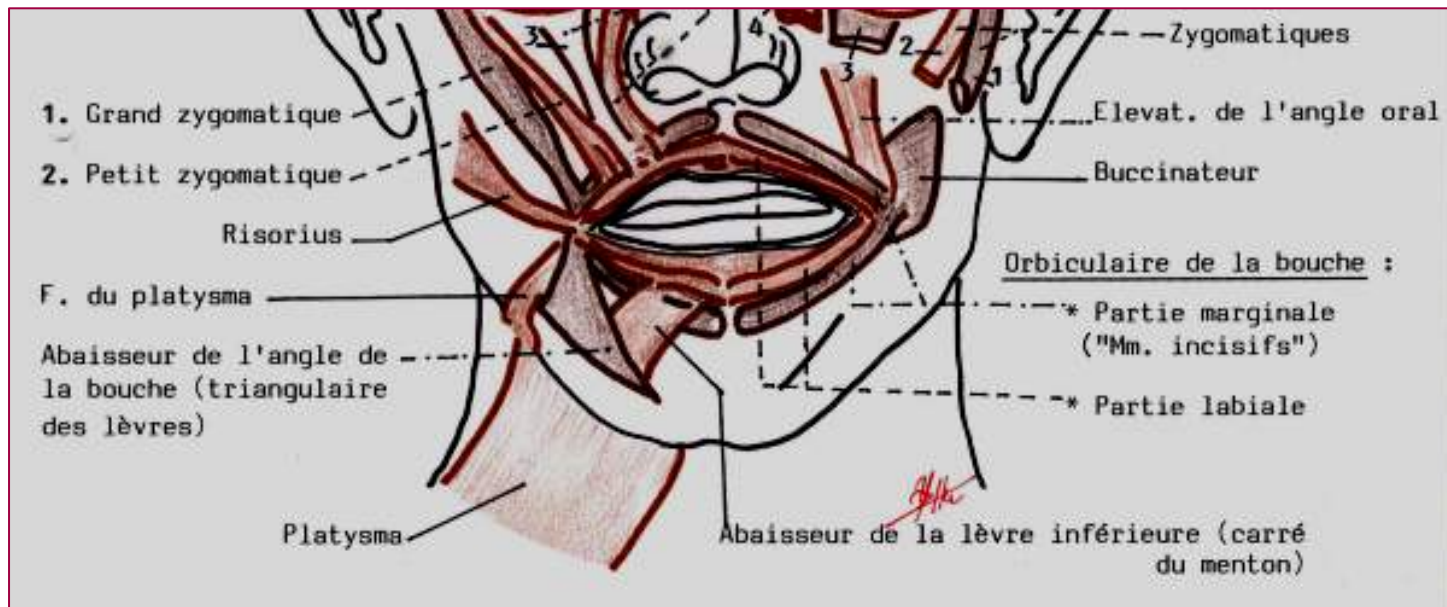


LES LEVRES

Les lèvres sont sous-tendues par un réseau musculaire sous tension permanente comprenant trois types de muscles : muscles dilatateurs, constricteurs et compresseurs

L'ouverture des lèvres est assurée par une sangle musculaire : le muscle orbiculaire des lèvres.

Tous ces muscles interviennent dans les mouvements d'expression : Le sourire, la mimique, la tristesse, le rire....



LES LEVRES

OBSERVATION À L'OEIL NU

La texture de surface des lèvres est différente de celle de la peau adjacente.

De nombreux sillons verticaux qui prennent naissance sur la partie rouge de la lèvre et se prolongent jusque sur la peau adjacente.

Ces sillons sont très serrés chez les personnes jeunes et tendent à se relâcher au cours du vieillissement.



LES LEVRES

La couleur rouge de la lèvre est liée à la conjonction de plusieurs phénomènes :

La finesse du tissu épidermique

La transparence de l'épiderme

L'absence quasi totale des couches granuleuse et cornée

La faible teneur en kératine

La richesse en anses capillaires superficielles

La faiblesse en structures glandulaires



LES LEVRES

Les lèvres sont constituées par un épiderme non kératinisé caractéristique des zones humides et molles.

L'humidification continue des lèvres est vitale afin d'empêcher la formation de gerçures et d'éviter le dessèchement

Humidification = Protection contre la déshydratation

L'humidification compense l'absence de couche cornée, ainsi que l'absence de sécrétions glandulaires et l'absence de film hydro-lipidique de surface.



Les signes cliniques du vieillissement de la lèvre

La formation de nombreuses ridules de vieillissement

La formation de rides profondes continues entre lèvre et peau adjacente

Une accentuation importante du réseau micro-dépressionnaire de surface de la partie lèvres

Une augmentation du dessèchement de surface

Une augmentation des risques de gerçures

Apparition fréquente d'une petite couche protectrice de pseudo cellules cornées, résultat d'un dérèglement au niveau de la desquamation

Une différenciation de plus en plus nette entre la lèvre et la peau adjacente traduisant une différence dans l'évolution des deux tissus



ROUGES A LEVRES





DÉFINITION

Produits de maquillage destinés à colorer les lèvres, une muqueuse, pour en modifier la carnation naturelle, en changer la forme ou le volume naturel, pour dissimuler des imperfections tout en protégeant les lèvres contre la déshydratation, et le dessèchement.



FORMES COSMÉTIQUES

- RAL en bâton** La forme la plus répandue. Le stick est cylindrique, en forme d'obus ou en pan coupé. Il pèse de 3 à 5g et son diamètre est plus ou moins standard : entre 11 et 13mm
- RAL Stylos** Plus fin et plus long que le bâton, il possède une texture légèrement différente, plus souple et fluide. Il permet un trait plus précis et régulier. Son diamètre est de l'ordre de 9mm.
- RAL liquide** En flaconnettes avec applicateur.
- Brillants à lèvres** En pots, flaconnettes, flacons billes qui ne colore pas vraiment, collent et donnent un fini brillant, peu durable.



LE MARKETING DES ROUGES A LEVRES

Les brillants à lèvres

Les transparents

Les nacrés

Les satinés

Les mats

Les non transferts

Les longues tenues

MAQUILLAGE LEVRE : ROUGES A LEVRES



LES ATTENTES CONSOMMATRICES

Un RAL à couleur belle, plaisante, attractive, constante et stable dans le temps

Un RAL fondant, onctueux, confortable qui ne dessèche pas et n'irrite pas les lèvres

Un RAL possédant une bonne glisse, facile, précis et agréable à appliquer

Un RAL filmogène et adhérent mais sans collant, sans effet gras ni filage

Un RAL couvrance uniforme et brillance ou matité importantes et durables dans le temps

Un RAL non rancissable, à goût et parfum discrets, plaisants et agréables

Un RAL solide et souple à la fois et qui ne casse pas et résiste à la chaleur

Un RAL à activités cosmétiques : protection, hydratation

Un RAL qui ne blanchit pas, ne rancit pas, ne suinte pas, ne vire pas dans le temps

Un RAL qui donne aux lèvres un aspect plein, pulpeux, rempli

COMPOSITION DES ROUGES À LÈVRES

Un rouge à lèvres est une dispersion de pigments dans une matrice solide faite de cires et d'huiles, à laquelle pourront être ajoutées des substances actives comme le bisabolol, la lécithine, des anti-oxydants, des parfums et des arômes.

La formulation d'un RAL consiste à obtenir une masse cohérente : un squelette de particules de cires finement divisées qui donne de la solidité et une matrice constituée de corps gras pâteux et liquides ou **corps blanc**.

La consistance du raisin sera contrôlée en optimisant :

- La teneur relative de chacun des composants

- Le choix des températures de fusion et de solidification de chaque composant



MAQUILLAGE LEVRE : ROUGES A LEVRES



CIRES MINERALES

OZOKERITE

Point de fusion : 56-82° C - dureté - indispensable à la stabilité de la matrice

CERESINE

Point de fusion : 56-82° C

MICROCRISTALLINE

Point de fusion : 80-90° C

CIRES VEGETALES

CARNAUBA

Point de fusion : 86-89° C – dureté et brillance

CANDELLILA

Point de fusion : 68-77°C – dureté abaisse le point de fusion de la cire de carnauba

RIZ

Donne de la douceur

CIRES ANIMALES

CIRE D'ABEILLE

Point de fusion 62-66° C - Plasticité

LANOLINE

Point de fusion 60-70° C - Souplesse

CIRES SYNTHETIQUES

TRIGLYCERIDES

Softisan - Richesse

POLYETHYLENE

Point de fusion 100-110° C - Glissant

RICIN HYDROGENE

Douceur et richesse

MAQUILLAGE LEVRE : ROUGES A LEVRES



POLYMERES

GLISSE	méthyl styrène, vinyl toluène,
ACCROCHE	PVP hexydécène
BRILLANCE	PVP hexydécène, huiles : ricin, jojoba, silicone (phényltriméthicones), PTIS pentaerythrityl tétra isostéarate, octyldodecanol, softisan 645 et 649



MAQUILLAGE YEUX

EYES LINERS

MASCARAS

CRAYONS CONTOUR YEUX

CRAYONS SOURCILS

DEMAQUILLANTS YEUX

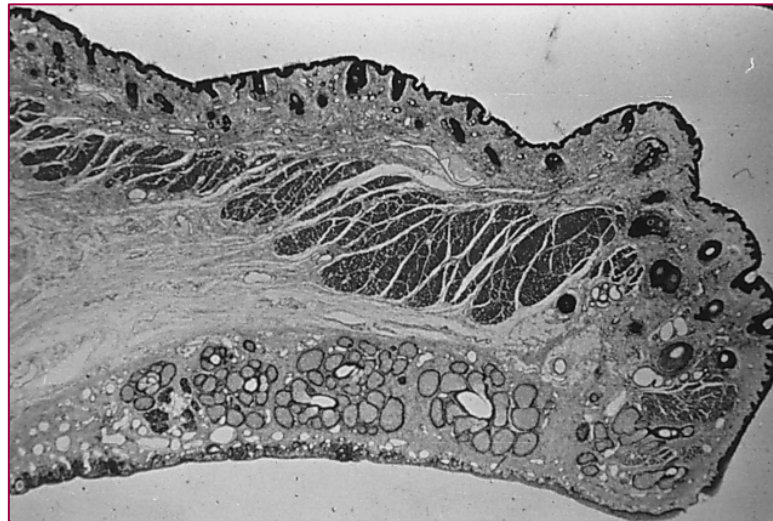
ZONE OCULAIRE
CILS ET SOURCILS

ZONE OCULAIRE

Le contour de l'oeil se distingue en deux parties : la paupière supérieure et la paupière inférieure. **Les paupières** sont des replis cutanés qui ont pour principales fonctions : la protection, le nettoyage de l'œil, la lubrification de l'œil

Zone de peau montrant l'épaisseur la plus faible : 0,4 mm

Les paupières sont considérées comme des **zones glandulaires et fibro-musculaires** recouvertes par un épithélium spécialisé



Diminution de la fonction sébacée → Dessèchement cutané

Réseau circulatoire et lymphatique devenant paresseux → Rétention d'eau et formation des poches, diminution des échanges

Fréquente congestion des structures circulatoires → Cernes, oedèmes

Atrophie du tissu élastique → Formation des rides, ptôses des paupières et poches

Fonte de la graisse orbitaire → Relâchement, poches et oedème

Amincissement de la peau → Fragilisation et accentuation des rides

Relâchement musculaire → Ptôse, relâchement tissulaire et formation des rides

La fréquence des mouvements musculaires → Relâchement musculaire et accentuation des rides d'expression

Elles apparaissent sous l'oeil, au niveau de la paupière inférieure, comme une zone colorée en violet noir

Cette coloration serait le résultat de deux phénomènes : un afflux de sang veineux dans cette zone et la présence en abondance d'un pigment ferrique : **l'hémosidérine**

Physiologiquement les poches peuvent avoir deux origines :

Un oedème hydrique dû à l'accumulation d'un fluide excédentaire dans l'espace sub-cutané du pourtour de l'œil. La position couchée favorise grandement cette accumulation

Une accumulation de gras péri-orbitaire

LES CILS ET SOURCILS

SOURCILS

Poils courts de l'ordre de 10 mm, courbes et drus contenant une moelle centrale, à rôle décoratif et protecteur contre les excès de pénétration des UV ou de liquides dans les yeux. Le taux de croissance est un des plus lent du corps chez les humains : 0.16mm / jour chez l'homme et la femme.

CILS

Poils décoratifs très proches des sourcils, de longueur moyenne : 7.5mm à pousse très lente. Ils assurent la protection de l'œil contre la pénétration de poussière, de contaminants et de débris.



MAQUILLAGE YEUX

Les produits de maquillage des yeux se doivent d'allier séduction, praticité et sécurité.

Depuis les temps les plus reculés le maquillage des yeux à été utilisé pour mettre le regard en valeur ou pour modifier le contour de l'œil en fonction de la mode.

De nos jours le maquillage des yeux comporte un éventail de produits dont chacun à sa propre fonction. Cinq catégories principales :

Les mascaras destinés à mettre les cils en valeur

Les fards à paupières pour colorer et modifier le volume de la paupière

Les eye liners et crayon contour de l'œil pour dessiner et mettre en évidence la forme naturelle de l'œil

Les crayons sourcils pour redessiner la ligne de sourcils



CARACTERISTIQUES COSMETIQUES

Tous les produits de maquillage yeux se doivent de présenter un certain nombre de caractéristiques communes :

Facilité d'application

Résistance suffisante pour éviter que les produits coulent

Persistance raisonnable après application

Facilité d'élimination lors du démaquillage

Tolérance parfaite sans aucun risque de toxicité, d'irritation ni d'allergie





Les matières premières qui entrent dans les produits de maquillage des yeux devront répondre à un certain nombre d'exigences communes :

- Des caractéristiques de pureté

- Des règles législatives strictes et variables selon les pays concernés

- Des contraintes d'insolubilité pour les matières colorantes

- Des contraintes de tailles des particules pigmentaires

- Des analyses physico-chimiques et microbiologiques pour une sécurité optimale

- Des tests sensoriels pour garantir une qualité constante

- Des caractéristiques de tolérance maximale spécifiquement adaptées pour la zone particulièrement sensible de l'œil



MASCARAS

MAQUILLAGE YEUX : MASCARAS

Les mascaras sont formulés pour une mise en valeur des cils. Ils permettent une accentuation du regard et une vivacité plus importante au blanc de l'œil.

Aujourd'hui le mascara est très souvent le seul maquillage utilisé pour les yeux.

Ils se présentent sous trois formes principalement :

Mascara tablette.

Mascara dit « water based ».

Mascara dit « waterproof ».



PROPRIETES COSMETIQUES

Application facile et précise

Séchage rapide sans paquets

Absence de picotements et irritations

Un produit qui ne coule pas même en cas de larmoiements

Utilisation possible par des porteuses de lentilles

Facilité du démaquillage

Confort d'utilisation

Brosse pratique d'utilisation, précise, essorable facilement

Colorer les cils lorsque ceux-ci sont trop pâles

Allonger les cils quand ils sont trop courts

Accentuer la courbure naturelle des cils

Donner de l'épaisseur, du volume aux cils naturellement et sans empattage

Favoriser la pousse des cils ou renforcer la fibre ciliaire

Effet long-lasting waterproof (hydrofuges)



FORMES COSMETIQUES

Les mascaras sont des suspensions de pigments dispersées dans des gels aqueux, dans des émulsions phase aqueuse continue ou dans des émulsions phase grasse continue.

Les mascaras crèmes sont des bases d'émulsions à base d'eau, de cires, émulsionnées, d'agents de viscosité, à laquelle seront ajoutés les pigments colorés

Les mascaras sans émulsionnant sont des dispersions de cires dans une phase aqueuse contenant des polymères hydrosolubles

Les mascaras liquides seront des solutions ou des gels hydro-alcooliques à base de résines ou d'éthylcellulose, de polymères vinyliques, au sein desquelles seront dispersés ou non des pigments



LES CONDITIONNEMENTS

Ce seront soit des crèmes soit des fluides contenus dans des tubes cylindriques munis d'une brosse automatique en soie ou en nylon, qui grâce à un joint essoreur permet l'élimination de la surcharge de produit sur la brosse. Cette brosse dont l'ergonomie sera adaptée à la fonction du mascara (séparation des cils, épaissement des cils, cils naturels...)





CRAYONS YEUX

MAQUILLAGE YEUX : CRAYONS YEUX

Les crayons relèvent d'une technologie particulière sont constitués par une base cireuse dont la composition est assez voisine de celle des rouges à lèvres dans laquelle les pigments sont dispersés.

C'est le mélange judicieux des cires et des huiles qui permettra l'obtention d'une mine grasse extrudée ou moulée dans un corps cylindrique en bois.

Cette dernière devra être ni trop dure ni trop molle, ne pas être cassante et permettre la mise en place d'un trait uniforme sur le bord de la paupière. Les crayons sourcils seront généralement plus durs, plus gris en diamètre.



EYE LINERS



MAQUILLAGE YEUX : EYE LINER



Les **eyes liners** ont pour vocation de modifier, voire de corriger la forme de l'œil par un trait fin et net tracé sur le bord de la paupière près de la racine des cils. Ils contribuent à intensifier l'expressivité du regard. Un trait trop net peut durcir le regard.

Ce sont généralement soit **des émulsions** soit **des suspensions de pigments dans des gels aqueux** filmogènes qui fixent le produit et permettent d'éviter l'aspect boueux.

LES QUALITÉS COSMÉTIQUES

L'eye liner ne doit pas s'écailler en séchant ou pendant le tracé

L'eye liner doit présenter une adhérence suffisante pour permettre un tracé net et précis, sans migration dans le coin de l'œil

L'eye liner doit résister à l'eau pour ne pas couler avec les larmes

L'eye liner doit être adapté pour des porteuses de lentilles





FARDS A PAUPIERES

MAQUILLAGE YEUX : FARDS A PAUPIERES

Les fards ou ombres à paupières sont des produits cosmétiques destinés à exalter la profondeur du regard, grâce à un arrière fond coloré qui donne du relief à la paupière. L'estompage des teintes assure une grande naturalité.

Ils existent sous trois formes différentes :

Des poudres compactées

Des crèmes

Des crayons gras



Les poudres compactées sont actuellement les plus utilisées. Elles sont conditionnées dans des boîtiers contenant soit une seule teinte (solo) soit deux teintes (duo) soit une palette de teintes diversifiées.

Le produit sera prélevé à l'aide d'un **pinceau souple et plat** ou d'un **applicateur mousse**.

MAQUILLAGE ONGLES

VERNIS A ONGLES
BASE POUR ONGLES
TOP COAT





VERNIS A ONGLES

MAQUILLAGE ONGLES : VERNIS A ONGLES

Produits de maquillage pour les mains, le vernis à ongles est l'apparat des ongles des mains comme ceux des pieds.

Le vernis à ongles à pour finalité le dépôt sur les ongles d'un film brillant plus ou moins couvrant et coloré, le plus stable possible tant sur le plan de sa teinte et de sa brillance que sur le plan de sa résistance mécanique.





QUALITES COSMETIQUES

Le VAO doit garder dans le flacon un aspect le plus homogène possible, sans trop de sédimentation, décantations, séparations, marbrures...

Le VAO doit être facile à appliquer ce qui veut dire ni trop épais ni trop fluide

Le VAO doit sécher le plus rapidement possible sur l'ongle mais pas sur le pinceau ni dans le flacon

Le VAO une fois sec, appliqué en deux couches, doit générer un film tendu, brillant, impeccable, couvrant; lisse et uniforme

Le VAO doit permettre d'obtenir sur l'ongle la même couleur que celle vue et achetée dans le flacon

Le VAO doit présenter des propriétés mécanique de tenue et de résistance dans le temps (en moyenne 3 jours) : ne pas s'écailler, ni s'user trop facilement tout en restant suffisamment brillant

Le VAO doit se démaquiller facilement sans laisser de traces colorées sur les ongles et sans aucune agression ni endommagement des ongles

Les vernis à ongles se composent de trois parties principales :

Les constituants du film de surface

Les solvants et additifs anti-sédimentation

Les charges couvrantes, colorantes et à effets spéciaux





BASES ONGLES

MAQUILLAGE ONGLES : BASES ONGLES

Les bases, mises avant le vernis à ongles, sont destinées à en améliorer les propriétés.

Les bases doivent :

Améliorer la tenue du vernis à ongles. Elles joueront le rôle d'un primaire d'accrochage.

Rendre l'ongle plus résistant pour éviter la cassure et le dédoublement

Elles sont moins dures et plus riches en résines adhérentes, du type paratoluène que les vernis.

Pour le durcissement de l'ongle il sera fait appel à des aldéhydes qui donnent avec la kératine un complexe dur et peu hygrosopique, ce qui contribue à renforcer la résistance mécanique de l'ongle.



MAQUILLAGE ONGLES : BASES ONGLES

Le top coat, mis après le vernis à ongles, est une protection destinée à améliorer la résistance du vernis dans le temps.

Le top coat est destiné à renforcer la brillance et la dureté du film de vernis.

Ce sont des bases plus riches en nitrocellulose que les vernis à ongles.

