

# Petit lexique du cinéma

## I) L'échelle des plans.



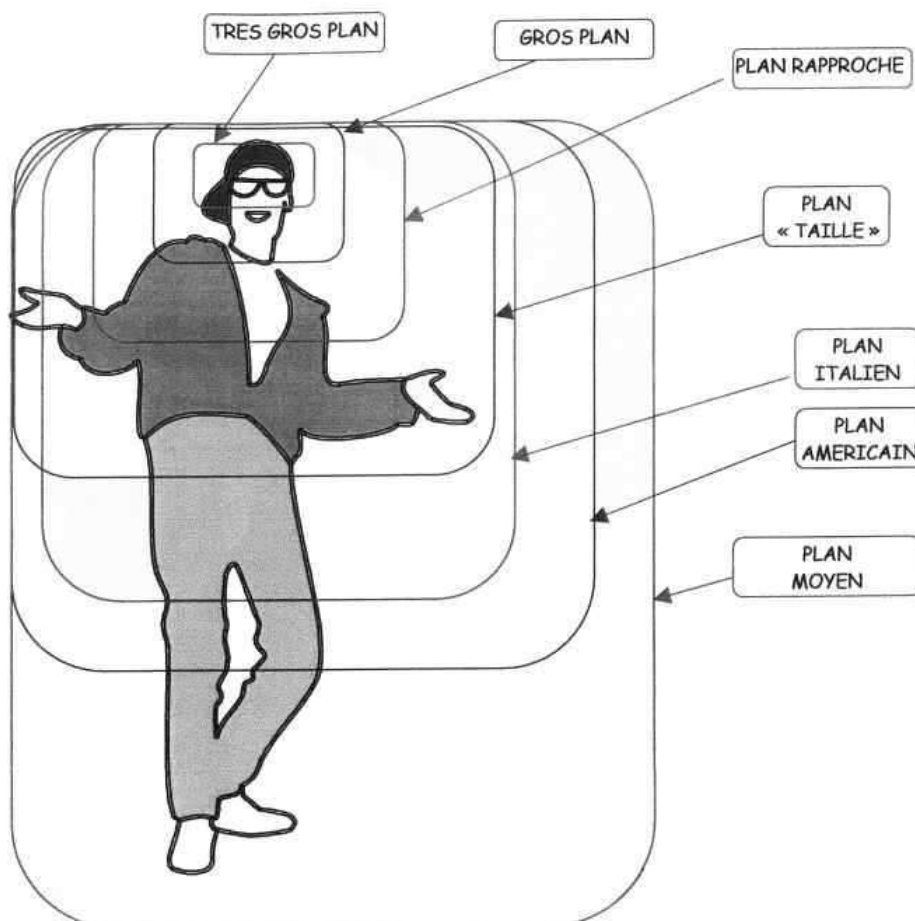
**Plan d'ensemble**

(photogramme extrait de Il était une fois dans l'Ouest de S. Leone)



**Plan de demi-ensemble**

(photogramme extrait de Le fabuleux destin d'Amélie Poulain de J.P. Jeunet)



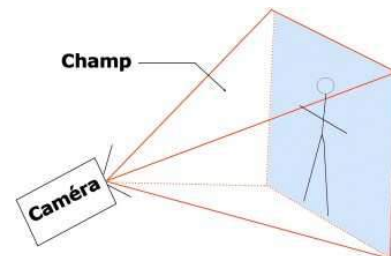
### La valeur des plans :

- Plan d'ensemble : **Situer** : il permet de présenter le personnage dans un environnement.

- Plan de demi-ensemble : **Cadrer** : il présente le personnage tout en faisant apparaître le décor dans lequel il évolue.
- Plan moyen : **Attester** : il sert à distinguer un personnage de ce qui l'entoure, lui accorder une importance, le présenter en action.
- Plan américain : **Attirer l'attention** : il accorde une importance croissante au personnage et à ses gestes, intensifie éventuellement l'action. A noter que ce plan est très utilisé dans une conversation entre deux personnages (champ / contre-champ).
- Plan italien : **Attirer l'attention** : idem.
- Plan « taille » : **Souligner** : il permet de saisir les expressions du personnage.
- Plan rapproché : **Préciser** : il met en évidence les sentiments du personnage.
- Gros plan : **Dramatiser** : il traduit une dimension intérieure en communiquant au spectateur les sentiments du personnage. Il peut mettre aussi en évidence un objet.
- Très gros plan ou insert : **Focaliser** ; il saisit un détail (expression, objet, ...), en provoquant un effet de choc.

## II) Quelques définitions.

- **Photogramme** : Nom des images sur une pellicule.



- **Cadre** : Limite de l'image, portion de la réalité en deux dimensions isolée par la caméra.
- **Champ** : Portion de l'image (en trois dimensions dans le "réel") qui est délimitée par le cadre.
- **Hors champ** : Ensemble des éléments qui ne sont pas inclus dans le champ (= visible) mais qui sont rattachés imaginaires par le spectateur  
Exemple : Un homme est sur un plongeur. Il saute. La piscine est en hors-champ (on ne la voit pas) mais le spectateur la rattache inconsciemment au plongeur.
- **Contre-champ** : Espace complémentaire du champ.  
Exemple : Dans une conversation, on voit successivement la personne qui parle (champ) et celle qui était de dos (contre-champ).
- **Profondeur de champ** : Espace de netteté obtenue par la mise au point, lors d'une prise de vue.
- **Espace filmique** : Association du champ et du hors-champ.
- **Amorce** : Objet situé au premier plan
- **Décadrage** : Rupture volontaire de l'horizontalité du cadre.

### Les positions de caméra :

- **La plongée** : La caméra se situe au dessus du sujet filmé. Elle engendre une forme d'écrasement du sujet qui est ainsi montré en position d'infériorité.
- **La contre-plongée** : C'est le contraire de la plongée : la caméra se trouve en-dessous du sujet filmé. Elle donne une impression de puissance et de grandeur au personnage qui est ainsi montré en position de supériorité.

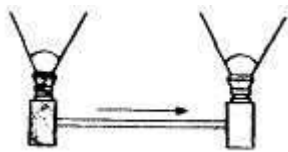


### III) Les mouvements de caméra.

- **Le plan fixe** : Plan tourné par une caméra à l'aide d'un pied fixe.
- **Le travelling** : (en anglais, *travel* signifie voyager) indique tout déplacement de la caméra (et de son pied) horizontalement ou verticalement. Ce déplacement peut être effectué de différentes façon : chariot sur rail, voiture, fauteuil roulant, ...

#### Schémas des différents travellings :

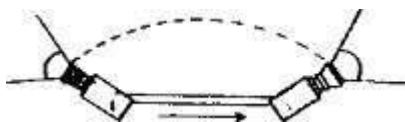
##### -Travelling latéral.



##### -Travelling avant ou arrière.



- **Le panoramique** : La caméra est mobile autour d'un axe fixe. Elle balaie une portion de l'espace horizontalement ou verticalement. Le panoramique permet de découvrir une large portion de l'espace, d'associer dans le même plan, dans la même continuité temporelle, des personnages et des décors éloignés.



Un panoramique.

- **Les grues** : Il existe deux principaux types de grues la « Louma » et la « Dolly ». La première est un bras articulé simple auquel la caméra est accrochée ; la seconde est un bras plus complexe avec un plateau sur lequel est posé la caméra. Le cadreur monte également sur le plateau.
- **La steadycam** : C'est un appareil complexe où est attachée la caméra. Elle permet au cadreur d'avoir une image fluide pendant qu'il marche.

### IV) Le son.

Les éléments audio présents sur les films peuvent être classés dans différentes catégories.

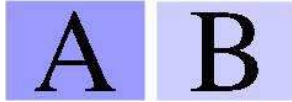
Il y a les **sons diégétiques** d'une part (tout ce qui **existe dans l'histoire sans montage**) et les **sons extradiégétiques** d'autre part (les musiques ou la voix **Off rajoutés au montage**,...).

La **zone acousmatique** comprend ensuite **tout ce qui n'est pas émis dans le champ**, que les sons soient diégétiques ou non. Cette zone est constituée des sons hors-champ, qui sont émis lors du tournage mais dont on ne voit pas la source et les sons OFF rajoutés au montage. Enfin le **son IN** est constitué de tout ce qui est émis dans le champ (dialogue, bruit d'une porte, d'un radio-réveil, etc...).

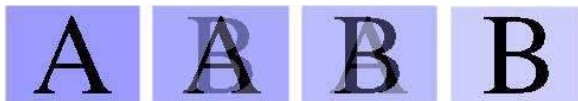
## V) Le montage.

### Les techniques de montage :

- Le **montage cut** : Ce type de montage consiste à mettre bout à bout deux plans.



- Le montage avec ponctuation : Ce type de montage comprend différents procédés
  1. Le **fondu enchaîné** qui consiste à faire disparaître progressivement une image au profit d'une autre. C'est un système de **surimpression**.



2. **L'ouverture au noir** qui consiste à remplacer progressivement l'écran noir par une image. L'inverse se nomme la fermeture au noir.
3. **La fermeture à l'iris** : c'est un cercle qui part des bords de l'image et qui se rétrécit progressivement, recouvrant l'écran de noir. L'inverse se nomme l'ouverture à l'iris.



4. **Les volets** : L'image est balayée par une autre. Si elle est balayée par une image noire, ce procédé se nommera volet au noir.



### Les différents types de montage :

- Le **montage chronologique** : il suit la chronologie de l'histoire, comme dans les films policiers, d'action...
- Le **montage alterné** : C'est une juxtaposition de deux ou plusieurs actions ayant un rapport de consécution ou de simultanéité et qui peuvent se rencontrer. Ex : Une poursuite de voiture. On voit d'abord la voiture A, puis la voiture B, puis on retourne à la voiture A, etc...
- Le **montage parallèle** : C'est une alternance de deux actions entre lesquelles on ne peut établir de relation chronologique mais seulement de rapports d'ordres thématiques.
- Le **montage par adjonction d'images** : avec le but de créer des associations d'idées permettant de traduire tel ou tel sentiment.
- Le **montage par leitmotiv** : des séquences s'organisent autour d'un thème qui revient chaque fois, lancinant, et annonce des images qui vont suivre.

# Glossaire Cinéma - Audiovisuel Français

**adaptation** *f*

**adaption cinématographique** *f*

**affiche** *f*

une belle affiche *f*

être à l'affiche *f*

être en tête d'affiche *f*

tenir le haut de l'affiche

**amorce** *f*

en amorce (cadre)

**angle** *m*

grand-angle *m*

grand-angulaire *adj.*

objectif grand-angulaire *m*

**angle de prise de vue** *m*

**arrière-plan** *m*

**Attention, on tourne !**

**banc de montage (analogique)** *m*

**banc titre** *m*

**bande-image** *f*

**bande-son** *f*

**bruit de fonds** *m*

**bruitage** *m*

**cadrage** *m*

**cadre** *m*

**cadrer qc, qn ;**

être bien ou mal cadré

**caméra** *f*

caméra 16 mm *f*

caméra à l'épaule *f*

**caméra subjective** *f*

**caméscope** *m*

**champ (de l'image)** *m*

**champ-contrechamp** *m*

**cinéaste** *m f*

**cinéma** *m*

cinéma muet *m*

cinéma parlant *m*

**CinémaScope** *m*

**cinématographique**

# Fachglossar Film und Medien Deutsch

Bearbeitung

Verfilmung

Plakat, Filmplakat,

ein Staraufgebot

(Film) laufen, gezeigt werden

Hauptdarsteller(in) sein,

die Hauptrolle spielen

Hauptdarsteller(in) eines Filmes sein

1) Vorlaufband, Filmanfang 2) Anschnitt

angeschnitten

Winkel

Weitwinkel

Weitwinkel-

Weitwinkelobjektiv

Aufnahmewinkel

Hintergrund

Achtung, Aufnahme

Schnittplatz (analog)

Animationstisch, Titelmachine

Bildkopie, Bildspur

Tonspur

Geräuschkulisse

Geräusche, Studioton, Geräuschkulisse

Bildeinstellung, Ausschnitt

1) Rahmen 2) Bildausschnitt

etw, jmdn zentrieren (frame)

gut, schlecht „aufgenommen“

Kamera (Film, Video)

16mm Kamera

Handkamera

subjektive Kameraführung

Camcorder

Bildfeld

Schuss - Gegenschuss

Filmemacher/in

1) Filmkunst 2) Kino

Stummfilm

Tonfilm

Breitwandfilm

Film-, Kino-, Film/ Kino betreffend

<b>cinéphile</b> <i>m f</i>	Kinofan
<b>continuité</b> <i>f</i>	Continuity
<b>continuité dialoguée</b> <i>f</i>	Durchgängigkeit der Bilder durch die Dialoge
<b>contraste</b> <i>m</i>	Kontrast
<b>contre-jour</b> <i>m</i>	Gegenlicht
<b>contre-plongée</b> <i>f</i>	Froschperspektive (Aufnahme von unten)
<b>coupe</b> <i>f</i>	Schnitt
<i>coupe franche</i> <i>f</i>	harter Schnitt
<b>Coupez !</b> ( <i>ordre</i> )	"Schnitt"/ "Stopp" (Befehl)
<b>cut</b> <i>m</i>	(harter) Schnitt
<b>de dos</b>	von hinten
<b>de face</b>	von vorne
<b>de profil</b>	im Profil, seitlich
<b>diaphragme</b> <i>m</i>	Blende (Kamera)
<b>doublage</b> <i>m</i>	Synchronisierung, -ation
<b>doublage sonore</b> <i>m</i>	vom Film unabhängige Tonaufnahme
<b>échelle</b> <i>f</i>	1) Leiter, 2) Maßstab
<b>éclair</b> <i>m</i>	Blitz
<b>éclairage</b> <i>m</i>	Aus-, Beleuchtung, Licht
<i>éclairage à contre-jour</i> <i>m</i>	Gegenlicht
<i>éclairage principal</i> <i>m</i>	Hauptlicht
<i>éclairage indirect</i>	Indirekte Beleuchtung
<b>éclairagiste</b> <i>m</i>	Beleuchter, Beleuchtungstechniker
<b>écran</b> <i>m</i>	1) Bildwand, 2) Leinwand
<i>petit écran</i> <i>m</i>	Fernsehen (TV)
<i>grand écran</i> <i>m</i>	Film (Kino)
<b>effets spéciaux</b> <i>m pl</i>	Spezialeffekte, Visual Effects
<b>être hors champ</b>	„off“ sein
<b>fermeture à l'iris</b> <i>f</i>	Abblendung
<b>flash publicitaire</b> <i>m</i>	kurzer Werbeblock
<b>flash d'information</b> <i>m</i>	wichtige Kurznachricht
<b>flash-back</b> <i>m</i>	Rückblick
<b>flou, e</b>	unscharf
<b>fondue</b> <i>m</i>	Blende, Ein-, Aus, Überblendung
<i>fondue au noir</i> <i>m</i>	Abblende
<i>fondue enchaînée</i> <i>m</i>	Überblendung
<b>générique</b> <i>m</i>	Vor-, Abspann
<b>gros plan (GP)</b> <i>m</i>	Großaufnahme
<i>gros plan sur le visage</i>	Gesicht in Großaufnahme
<i>la tête en gros plan</i>	Kopf in Großaufnahme
<b>hors champ</b>	außerhalb des Bildausschnittes
<b>iris</b> <i>m</i>	Blende
<b>mandarine</b> <i>f grosse ou petite</i> <i>arg</i>	orangefarbener Spot in Form einer Mandarine
<b>mise au point</b> <i>f</i>	1) Einstellung der Blende, Ziehen der (Bild)schärfe

<b>mise en scène</b> <i>f</i>	2) Klarstellung, , Erklärung, Richtigstellung
<b>mixage</b> <i>m</i>	Inszenierung
<b>monteur</b> <i>m, ~ euse</i> <i>f</i>	Tonmischung
<b>montage</b> <i>m</i>	Cutter(in)
montage analogique <i>m</i>	Schnitt, Bildschnitt
montage numérique <i>m</i>	analoger Schnitt
montage parallèle <i>m</i>	Digitalschnitt
montage virtuel <i>m</i>	Parallelmontage
<b>monter</b>	digitaler Schnitt
<b>Moteur !</b> <i>m</i>	schneiden
	"Kamera läuft" (Zeichen des
	Kameraassistenten, dass die Kamera läuft)
<b>navet</b> <i>m</i>	Schnulze, schlechter Film
<b>net, te</b>	scharf
<b>nuit américaine</b> <i>f</i>	künstliche Nacht
<b>numéro de plan</b> <i>m</i>	Klappennummer, Aufnahmeummer
<b>ouverture en fondu</b> <i>f</i>	Aufblende
<b>ouverture au noir</b>	Aufblende aus Schwarz
<b>panoramique</b> <i>m</i>	Kameraschwenk
panoramique en diagonale <i>m</i>	Diagonalschwenk
panoramique filé <i>m</i>	Reißschwenk
panoramique horizontal <i>m</i>	Horizontalschwenk
panoramique vertical <i>m</i>	Vertikalschwenk
<b>perchman, perchiste</b> <i>m</i>	Mikromann, Tonangler, Tonassistent(in) mit Mikroangel
<b>plan</b> <i>m</i>	1) Aufnahme, Bild, Einstellung 2) Hinsicht
à l'arrière plan	im Hintergrund
au premier plan	im Vordergrund
<b>gros plan (GP)</b> <i>m</i>	Großaufnahme
sur le plan sonore	was den Ton betrifft, angeht
sur le plan visuel	in visueller Hinsicht, was die Bildsprache betrifft
<b>plan américain</b> <i>m</i>	Bildeinstellung zwischen nah und halbnah
<b>plan d'ensemble</b> <i>m</i>	Totale
<b>plan de coupe</b> <i>m</i>	Zwischenschnitt von außerhalb des Bildes
plan de tournage <i>m</i>	Drehplan
plan de travail <i>m</i>	Arbeits-, Produktionsplan
<b>plan demi-ensemble</b> <i>m</i>	Halbtotale
plan large <i>m</i>	Halbtotale, Totale, Weitwinkelaufnahme
<b>plan moyen</b> <i>m</i>	Halbtotale
<b>plan moyen, plan semi-rapproché</b> <i>m</i>	Halbnah-Aufnahme
<b>plan poitrine</b> <i>m</i>	Nahaufnahme (Kopf und Schultern)
<b>plan raccord</b> <i>m</i>	Einstellung, die später als Zwischenschnitt gebraucht wird
<b>plan rapproché</b> <i>m</i>	Nahaufnahme, Aufnahme mit engem Bildausschnitt

<u>plan séquence</u> <i>m</i>	Plansequenz
plan serré <i>m</i>	Nahaufnahme, Aufnahme mit engem Bildausschnitt
<u>très gros plan (TGP)</u> <i>m</i>	große Nahaufnahme, Detailaufnahme
<b>plateau</b> <i>m</i>	Set, Drehort (Studio), Motiv
<b>plongée</b> <i>m</i> (cf. <i>contre-plongée</i> )	Draufsicht, vogelperspektive
<b>raccord</b> <i>m</i>	Anschluss, Continuity, Bildübergang
raccord dans l'axe <i>m</i>	Kontinuität in der Bildachse
raccord de cadrage <i>m</i>	Kontinuität im Bildausschnitt
raccord de mouvement <i>m</i>	Bewegungskontinuität
<b>rail</b> <i>m</i>	Schiene
<b>ralenti</b> <i>m</i>	Zeitlupe
<b>septième art</b> <i>m</i>	Film(kunst)
<b>séquence</b> <i>f</i> (cf. <i>Plan-séquence</i> )	Sequenz
<b>son</b> <i>m</i>	Ton
son direct <i>m</i> , son in <i>m</i>	Direktton
<u>voix off</u> <i>f</i>	Off-Stimme
<b>synopsis</b> <i>m</i>	Zusammenfassung, Exposé
<b>table de montage</b> <i>f</i>	Schneidetisch, Schnittplatz
<b>travelling</b> <i>m</i>	Kamerafahrt, Fahraufnahme, Kamerawagen, Dolly
travelling arrière <i>m</i>	Kamerafahrt rückwärts
travelling avant <i>m</i>	Kamerafahrt vorwärts
travelling circulaire <i>m</i>	Kamerafahrt im Kreis
<b>très gros plan (TGP)</b> <i>m</i>	große Nahaufnahme, Detailaufnahme
<u>voix off</u> <i>f</i>	Off-Stimme
<b>zoom</b> <i>m</i>	Zoom

Glossaire complet:

[www.marina-zvetina.de/download/Gloss\\_Cine0506.doc](http://www.marina-zvetina.de/download/Gloss_Cine0506.doc)