





FICHE GRATUITE N° 178

CARDIGAN

34-36 / 38-40 / 42-44 / 46-48 / 50-52

FOURNITURES

MERINGUE de PLASSARD

- 2 / 2 / 3 / 3 / 3 pelotes coloris 42
- Aig. bambou de Plassard n° 3

Niveau : intermédiaire

Retrouver en début de catalogue tous les détails : tableau d'équivalence, points essentiels, pas à pas, échantillon, ainsi que sur notre site, rubrique « aide et astuces tricot ».

POINTS EMPLOYÉS

- Pt mousse
- Jersey end.
- Pt fantaisie : voir diagramme et légendes.
- Augm. à 2 m. des bords

ECHANTILLON

Il est indispensable de réaliser votre échantillon afin d'obtenir les bonnes mesures. Changer les numéros d'aiguilles si nécessaire.

1 carré de 10 cm de jersey, aig. n° 3 = 26 m. et 34 rgs

EXPLICATIONS

DOS

Monter 124 m. / 132 m. / 142 m. / 152 m. / 168 m., aig. n° 3, tricoter au pt mousse pendant 2 cm.

Continuer en jersey end.

A 25 cm de hauteur après le pt mousse, former les emmanchures en rabattant de chaque côté ts les 2 rgs : 1 x 4 m., 1 x 3 m., 2 x 2 m. et 1 x 1 m. / 1 x 4 m., 2 x 3 m., 1 x 2 m. et 2 x 1 m. / 1 x 5 m., 1 x 4 m., 2 x 3 m., 1 x 2 m. et 1 x 1 m. / 1 x 5 m., 1 x 4 m., 2 x 3 m., 2 x 2 m. et 3 x 1 m. / 1 x 5 m., 2 x 4 m., 2 x 3 m., 3 x 2 m. et 2 x 1 m.

Il reste 100 m. / 104 m. / 106 m. / 108 m. / 114 m.

A 45 cm / 46 cm / 47 cm / 48 cm / 49 cm de hauteur après le pt mousse, former les épaules rabattant de chaque côté ts les 2 rgs : 1 x 5 m. et 4 x 6 m. / 4 x 6 m. et 1 x 7 m. / 3 x 6 m. et 2 x 7 m. / 3 x 6 m. et 2 x 7 m. / 5 x 7 m.

A 47 cm / 48 cm / 49 cm / 50 cm / 51 cm de hauteur après le pt mousse, rabattre les 42 m. / 42 m. / 42 m. / 44 m. / 44 m. restantes pour l'encolure.

DEMI-DEVANT DROIT

Monter 71 m. / 73 m. / 77 m. / 83 m. / 91 m., aig. n° 3, tricoter au pt mousse pendant 2 cm.

Continuer en jersey end. et au pt fantaisie, aig. n° 3 en plaçant les m. de la façon suiv. :

27 m. / 27 m. / 27 m. / 27 m. de jersey end., 31 m. de pt fantaisie en commençant à la 1ère m. du diagramme et 13 m. / 15 m. / 19 m. / 25 m. / 33 m. de jersey end.

A 25 cm de hauteur après le pt mousse, former l'emmanchure en rabattant à gauche ts les 2 rgs (soit sur les 13 m. / 15 m. / 19 m. / 25 m. / 33 m. de jersey end.) : 1 x 4 m., 1 x 3 m., 2 x 2 m. et 1 x 1 m. / 1 x 4 m., 2 x 3 m., 1 x 2 m. et 2 x 1 m. / 1 x 5 m., 1 x 4 m., 2 x 3 m., 1 x 2 m. et 1 x 1 m. / 1 x 5 m., 1 x 4 m., 2 x 3 m., 2 x 2 m. et 3 x 1 m. / 1 x 5 m., 2 x 4 m., 2 x 3 m., 3 x 2 m. et 2 x 1 m.

Il reste 59 m. / 59 m. / 59 m. / 61 m. / 64 m.

A 45 cm / 46 cm / 47 cm / 48 cm / 49 cm de hauteur après le pt mousse, former l'épaule en rabattant du même côté que l'emmanchure ts les 2 rgs : 3 x 6 m. et 2 x 7 m. / 3 x 6 m. et 2 x 7 m. / 3 x 6 m. et 2 x 7 m. / 1 x 6 m. et 4 x 7 m. / 3 x 7 m. et 2 x 8 m.

Continuer sur les 27 m. restantes pour le col.

A 55 cm / 56 cm / 57 cm / 58,5 cm / 59,5 cm de hauteur après le pt mousse, rabattre souplement les m.

Tricoter le demi-devant gauche en sens inverse.

MANCHES

Monter 62 m. / 68 m. / 72 m. / 78 m. / 82 m., aig. n° 3, tricoter au pt mousse pendant 2 cm.

Continuer en jersey end., aig. n° 3 en faisant de chaque côté à 2 m. des bords : ts les 14 rgs : 7 x 1 augm. et ts les 12 rgs : 3 x 1 augm. / ts les 14 rgs : 7 x 1 augm. et ts les 12 rgs : 3 x 1 augm. / ts les 12 rgs : 8 x 1 augm. et ts les 10 rgs : 4 x 1 augm. / ts les 12 rgs : 3 x 1 augm. et ts les 10 rgs : 10 x 1 augm. / ts les 10 rgs : 9 x 1 augm. et ts les 8 rgs : 6 x 1 augm.

On obtient 82 m. / 88 m. / 96 m. / 104 m. / 112 m.

A 38 cm de hauteur après le pt mousse, former l'arrondi en rabattant de chaque côté ts les 2 rgs : 3 x 2 m., 20 x 1 m. et 3 x 2 m. / 5 x 2 m., 17 x 1 m. et 4 x 2 m. / 1 x 3 m., 5 x 2 m., 15 x 1 m., 4 x 2 m. et 1 x 3 m. / 2 x 3 m., 5 x 2 m., 13 x 1 m., 4 x 2 m. et 2 x 3 m. / 2 x 3 m., 7 x 2 m., 9 x 1 m., 6 x 2 m. et 2 x 3 m.

A 53 cm de hauteur après le pt mousse, rabattre souplement les 18 m. restantes.

Tricoter la seconde manche semblable.

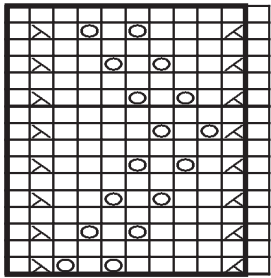
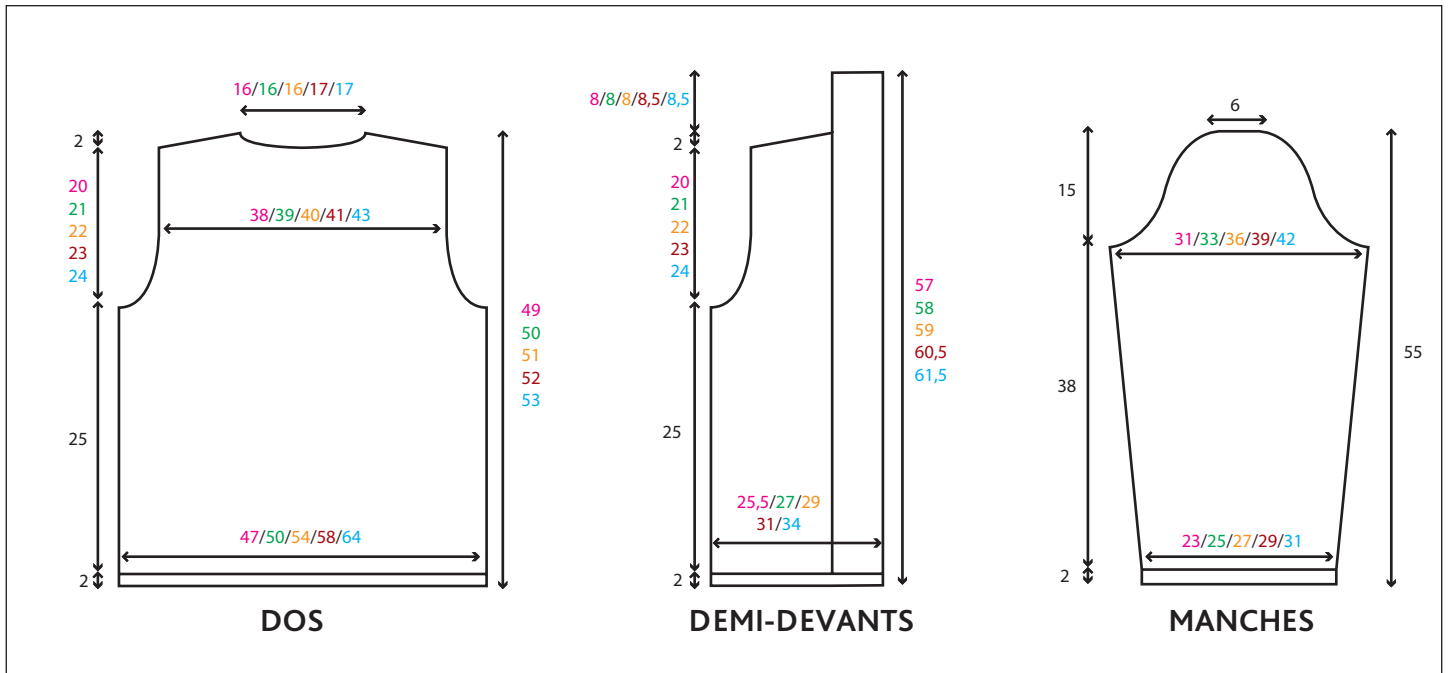
ASSEMBLAGE ET FINITIONS

Faire les coutures des épaules et du col le long de l'encolure dos.

Fermer le col par une couture invisible.

Faire les coutures des côtés et des manches.

Monter celles-ci aux emmanchures.



- = m. end. sur l'end. ou m. env. sur l'env.
- × = surjet simple (glisser 1 m. à l'end., tric. la m. suivante à l'end., passer la m. glissée sur la m. tric.)
- = 1 jeté
- ∠ = 2 m. ens. à l'end.

Répéter les 10 m. de l'encadré

Trouver la rubrique **AIDE ET ASTUCES TRICOT** sur notre site
(Pas à pas, Tableau d'équivalence et Les Points Essentiels)

www.laines-plassard.com



PLASSARD
La Belle Laine

Les points essentiels

L'ÉCHANTILLON

Le respect de l'échantillon est plus important que celui de l'aig. N'hésitez pas à changer de n° d'aig. pour obtenir le bon échantillon.

Montez un nbre de m. supérieur à celui de l'échantillon de votre modèle (environ + 10 m.) et tricotez sur 15 cm de haut. Posez cet échantillon bien à plat et à l'aide d'un mètre de couturière, vérifiez que le nbre de m. et de rgs obtenus pour 10 cm correspond à celui de votre modèle. Si vous obtenez un nbre de m. ou de rgs supérieur à celui de votre modèle, prenez des aig. plus grosses. Si vous obtenez un nbre de m. ou de rgs inférieur à celui de votre modèle, prenez des aig. plus petites.

POINTS NON EXPLIQUES AUX AIGUILLES

Côtes 1/1 : 1er rg *1 m. end., 1m. env.*, répéter de *à*, pour ts les autres rgs tricoter les m. comme elles se présentent.

Côtes 2/2 : 1er rg *2 m. end., 2 m. env.*, répéter de *à*, pour ts les autres rgs tricoter les m. comme elles se présentent.

Pt mousse : tricoter ttes les m. et ts les rgs en m. end. ou tricoter ttes les m. et ts les rgs en m. env. (1 côte mousse = 2 rgs).

Pt mousse en circ. : tricoter alternativement 1 tr en m. end. et 1 tr en m. env.

Jersey end. : tricoter en m. end. sur l'end. du trav. et m. env. sur l'env. du trav..

Jersey env. : tricoter en m. env. sur l'end. du trav. et m. end. sur l'env. du trav..

Jersey end. circ. : tricoter ttes les m. et ts les trs en m. end.

Pt de riz : 1er rg : 1 m. end., 1 m. env. 2ème rg : 1 m. env., 1 m. end. Répéter tjs ces 2 rgs.

Pt de blé : 1er rg : 1 m. end., 1 m. env. 2ème et 4ème rgs : tricoter les m. comme elles se présentent. 3ème rg : 1 m. env., 1 m. end. Répéter tjs ces 4 rgs.

M. torse end. : avec l'aig. droite piquer dans le brin arrière de la m., de la droite vers la gauche puis tricoter-la comme une m. normale.

M. torse env. : avec l'aig. droite piquer dans le brin arrière de la m., de la gauche vers la droite, ramener l'aig. devant puis tricoter-la comme une m. normale.

Diminutions :

Dim. simple (incliné à droite) : tricoter 2 m. ens.

Dim. double (incliné à droite) : tricoter 3 m. ens.

Surjet simple (incliné à gauche) : glisser une m. de l'aig. gauche sur l'aig. droite sans la tricoter, tricoter la suiv. et rabattre la m. glissée sur la m. tricotée.

Surjet double (incliné à gauche) : glisser une m. de l'aig. gauche sur l'aig. droite sans la tricoter, tricoter les 2 m. suiv. ens. et rabattre la m. glissée sur les m. tricotées.

Dim. simples à 1 / 2 / 3 ou 4 m. et plus des bords sur l'end. du trav. :

à droite du trav. en début de rg : tricoter 1 / 2 / 3 ou 4 m. et plus, puis 2 m. ens.

à gauche du trav. en fin de rg : lorsqu'il reste 3 / 4 / 5 ou 6 m. et plus sur l'aig. gauche, tricoter 1 surjet simple puis 1 / 2 / 3 ou 4 m. et plus restante (s).

Dim. double verticale : d'un groupe de 3 m., glisser la 1ère et la 2ème m. comme pour les tricoter ens. à l'end., tricoter la 3ème m. à l'end. et passer les 2 m. glissées sur la m. tricoter.

Augmentations :

Aug. interc. : avec l'aig. gauche, relever le brin horizontal situé entre les 2 m. et le tricoter en m. torse.

Aug. barrée ou avant arrière : tricoter la m. dans le brin avant puis sans la faire tomber de l'aig. gauche tricoter-la à nouveau dans le brin arrière.

Aug. avec un jeté : faire un jeté entre deux m., au rg suiv. tricoter le jeté soit en m. normale qui formera un trou, soit en torse pour éviter le trou.

Aug. à 1 / 2 / 3 ou 4 m. des bords sur l'end. du trav. :

à droite du trav. en début de rg : tricoter 1 / 2 / 3 ou 4 m. puis faire l'aug. soit interc. soit barrée, soit avec jeté,

à gauche du trav. en fin de rg : lorsqu'il reste 1 / 2 / 3 ou 4 m. faire l'aug. soit interc., soit barrée, soit avec jeté puis tricoter les 1 / 2 / 3 ou 4 m. restante (s).

Rgs raccourcis : consiste à tricoter, en laissant à la fin de ch. rg un nbre de m. sans les tricoter, et qui seront reprises et tricotées par la suite.

Méthode pour le jersey end. et le pt mousse : devant la 1ère m. des m. à laisser en attente, faire passer le fil devant l'ouvrage, glisser la m. suiv. sur l'aig. de droite, remettre le fil derrière l'ouvrage et la m. glissée sur l'aig. gauche. Tourner l'ouvrage et tricoter.

Méthode pour du jersey env. : devant la 1ère des m. à laisser en attente, faire passer le fil derrière l'ouvrage, glisser la m. suiv. sur l'aig. de droite, remettre le fil devant l'ouvrage et la m. glissée sur l'aig. gauche. Tourner l'ouvrage et tricoter.

Suivre les explications relatives au modèle pour le nbre de fois à répéter, puis tricoter ttes le m. en tricotant ens. la m. et le fil qui l'entoure.

Relever les m. sur les lisières : pour le jersey ou le pt mousse, relever sur l'end. 3 m. ts les 4 rgs et faire des essais pour les pts qui resserrent, afin de trouver le bon rapport (4 m. ts les 5 rgs, 5 m. ts les 6 rgs etc).

Relever les m. sur des m. arrêtées ou sur les m. de montage : pour ts les pts, sur l'end. relever les m. en piquant dans ch. m. du rg précédent le rg d'arrêt ou celui du montage. Pour les encolures. et les emmanchures veiller à bien cacher les imperfections des dim.

PTS NON EXPLIQUES AU CROCHET

Tout ouvrage au crochet commence par une chaînette de plusieurs m. en l'air, ou par un anneau magique.

Maille en l'air ou maille chaînette : m.l. : après avoir réalisé le nœud coulant de départ, passer le fil qui vient de la pel. sur le crochet (=1 jeté) et le tirer à travers la première boucle. Continuer jusqu'à obtenir le nbre de m. souhaité.

Jeté : passer le fil qui vient de la pel. par dessus le crochet. Le jeté sert à former une boucle.

Anneau magique : enrouler 2 fois le fil autour de l'index. Avec le crochet ramener le fil issu de la pel. à travers cette boucle, faire 1 m. en l'air puis réaliser votre rg ou votre tr. A la fin de celui-ci, tirer sur l'extrémité pour resserrer la boucle.

Maille coulée : m.c. : piquer le crochet dans une m., un jeté, ramener le jeté à travers la m. et celle du crochet en même temps.

Maille serrée : m.s. : piquer le crochet dans une m., 1 jeté, ramener le jeté à travers la m., 1 jeté, ramener à travers les deux boucles du crochet en même temps.

Demi-bride : dB : 1 jeté, piquer le crochet dans une m., 1 jeté, ramener le dernier jeté à travers la m., 1 jeté, ramener le crochet à travers les 3 boucles en même temps.

Bride : B : 1 jeté, piquer le crochet dans une m., 1 jeté, ramener le dernier jeté à travers la m., *1 jeté, ramener le crochet à travers 2 boucles en même temps* 2 fs de * à *.

Double bride : DB : 2 jetés, piquer le crochet dans une m., 1 jeté, ramener le dernier jeté à travers la m., *1 jeté, ramener le crochet à travers 2 boucles en même temps* 3fs de * à *.

Pt d'écrivisse : m. serrée qui se crochète de gauche à droite.

METHODE DU GRAFTING : cette méthode est utilisée pour assembler deux pièces de façon invisible en formant un rg supplémentaire et en utilisant les m. laissées en attente en fin de tricot. Prévoir un fil 4 fois plus long que les pièces à assembler. Placer les deux pièces face à face et bord à bord. Prener les deux brins d'une m. de la pièce du bas et les deux brins de la pièce du haut. Répéter jusqu'à épuisement des m. sans tirer trop fort.

MONTAGE A DEUX AIG. : faire un nœud coulant, le placer sur l'aig. gauche. Tricoter cette première m. sans la laisser tomber de l'aig. gauche. Glisser la nouvelle m. obtenue de l'aig. droite à l'aig. gauche en la tordant de l'arrière de l'aig. vers l'avant. *Piquer l'aig. droite entre les deux premières m. de l'aig. gauche, tricoter et glisser comme précédemment la m. obtenue sur l'aig. gauche.* Recommencer de *à* autant de fois que nécessaire.



PLASSARD

La Belle Laine

La Belle Laine traduit notre volonté de faire de Plassard une belle entreprise.

Une belle entreprise, c'est vous assurer une offre de toute première qualité, faite de beaux produits, sélectionnés avec goût et soin.

Une belle entreprise, c'est faire du service à notre clientèle notre priorité quotidienne.

Pour vous accompagner dans votre plaisir de tricoter, découvrez l'ensemble de nos services exclusifs.

Nos Services E-commerce



**Votre Commande
part en 24h**

Service client dédié

lundi au vendredi
9h-13h / 14h-17h

☎ 03 85 28 28 28 (choix 2)

✉ service-client@laines-plassard.com



**Livraison gratuite
dans nos 5 magasins**

Nos Services Web



Géolocaliser un revendeur ?

Rendez-vous dans la rubrique
TROUVER UN REVENDEUR
de notre site internet.



Aide et astuces tricot

Trouvez sur le site laines-plassard.com
Pas à pas, Points de bases, Tableau
d'équivalences, Erratum, Informations
sur les différentes fibres et matières.



Les bons d'achat ?

Découvrez nos cartes cadeaux
sur le site et dans nos magasins.

Nos Services Magasin

Vous souhaitez vous initier au tricot ou développer votre technique ?

Nous proposons des cours dans l'un de nos 5 magasins Plassard.



Notre Service SOS Tricot

Vous rencontrez une difficulté dans la réalisation du modèle ?

Contactez notre service SOS tricot au 04 73 84 08 36 du mardi au samedi de 9h-12h / 14h30-18h30,
par mail : sos@laines-plassard.com et par Skype : [sos@laines-plassard.com](https://www.skype.com/fr/ajouterr?contact=sos@laines-plassard.com)