



## Patrones de Velas Japonesas

---

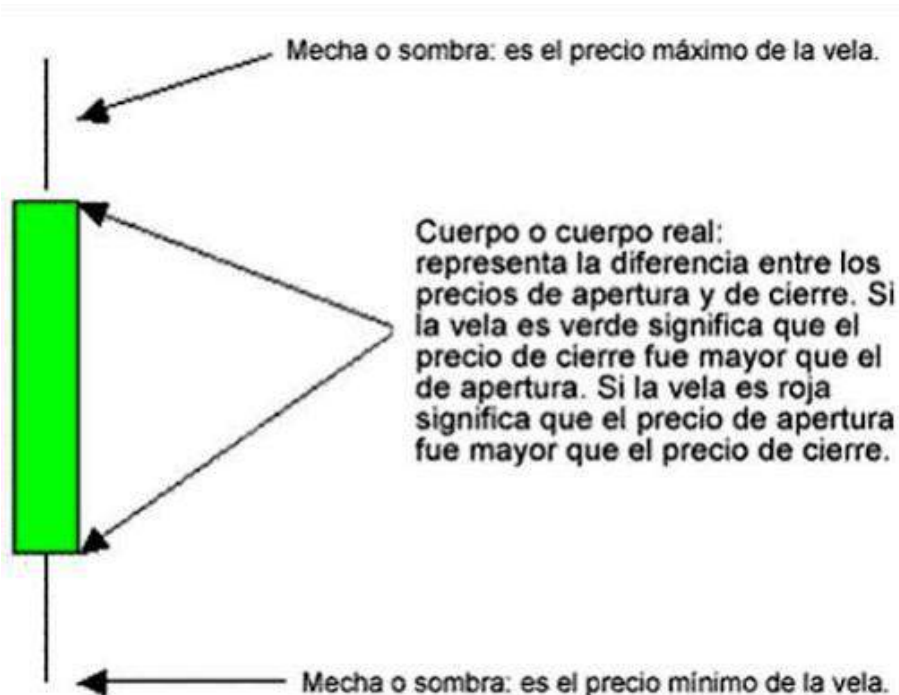
Los gráficos de vela brindan información sobre el comportamiento del precio o del movimiento del precio de un par de divisas a lo largo de un determinado período de tiempo.

Cada vela contiene cuatro atributos:

- El precio de apertura de un par de divisas al momento de inaugurar la vela.
- El precio de cierre.
- El máximo en un marco de tiempo.
- El mínimo en un marco de tiempo.

En un gráfico diario, cada vela representa un período de un día; en un gráfico por hora cada vela representa una hora, y así sucesivamente.

A continuación, se presenta un análisis visual de la vela:





## Definiciones Clave

**Cuerpo:** la diferencia entre el precio de apertura y el precio de cierre. Ello corresponde a la parte ancha de la vela en color rojo o verde.

**Mecha o sombra:** la parte delgada de la vela que representa los puntos extremos máximo y mínimo para el período de tiempo representado por tal vela.

## Concepto Clave: las Velas Indican Cambios de Tendencia

- Las velas pueden utilizarse para identificar cambios en las tendencias del mercado.

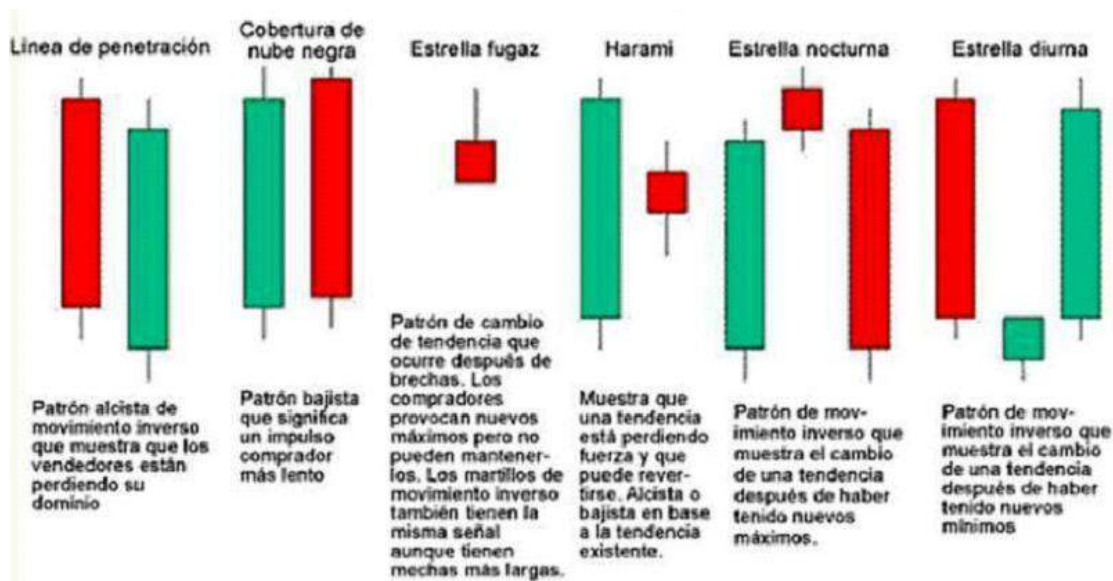
¿Por qué las velas son tan importantes en la compraventa?

En pocas palabras, se debe a que son el mejor indicador de lo que está ocurriendo en el mercado al momento presente. Las velas nos brindan una mirada interior de las emociones de los participantes del mercado. A pesar de que los operadores cambian a lo largo del tiempo, las emociones humanas son constantes. Una determinada serie de eventos genera un patrón de velas y cuando vemos tal patrón sabemos exactamente qué ha ocurrido.

En última instancia, las velas pueden utilizarse fácilmente para identificar cambios potenciales en las tendencias del mercado, especialmente cuando se las utiliza junto con otros indicadores.



## Patrones de Velas Japonesas



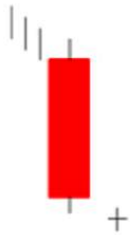
Cuando estos patrones aparecen en un gráfico y cuando aparecen en niveles que coinciden con otros indicadores, tales como los niveles de retroceso de Fibonacci o las medias móviles, se crea una potencial oportunidad de compraventa.

## Patrones de Velas Importantes





## Doji Alcista



### ¿Cómo Identificarla?

- El primer periodo es una larga vela roja.
- El segundo periodo es una doji en dirección de la tendencia previa.
- Las mechas de la doji no deberán ser largas.

### ¿Qué Significa?

En una tendencia bajista, el mercado fortalece a los vendedores con un largo periodo rojo. Sin embargo, el segundo periodo fluctúa en un rango muy cerrado, y cierra en o muy cerca de su precio de apertura. Este escenario generalmente muestra una posible reversión, ya que muchas posiciones han cambiado. Una confirmación del cambio de tendencia sería una vela verde en el siguiente periodo de operación.

## Envolvente Alcista



### ¿Cómo Identificarla?

- El primer periodo es una vela roja.
- El segundo periodo es una vela verde que envuelve completamente al cuerpo del primer periodo.

### ¿Qué Significa?

En una tendencia bajista, la vela envolvente abre en el precio de cierre de la vela anterior o en un nuevo bajo y cierra a un precio igual o más alto que el precio de apertura del periodo anterior. Esto significa que la tendencia bajista perdió su impulso y que los compradores están ganando fuerza.



## Martillo



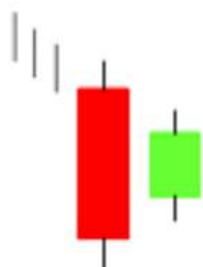
### ¿Cómo Identificarlo?

- Es un cuerpo pequeño
- La mecha inferior es por lo menos el doble que su cuerpo
- Nada o casi nada de mecha superior

### ¿Qué Significa?

Después de que el mercado abre en una tendencia bajista, ocurre una severa sobreventa. Sin embargo, al final del periodo de operaciones el mercado cierra en o cerca del precio más alto del periodo. Esto significa que el sentimiento bajista se está debilitando, especialmente si el cuerpo de la vela es verde. El cambio de tendencia puede ser confirmado si la siguiente vela cierra a un precio más alto que el de apertura.

## Harami Alcista



### ¿Cómo Identificarlo?

- Ocurre un largo periodo rojo
- El segundo, es un periodo verde que está completamente cubierto por el cuerpo del periodo anterior

### ¿Qué Significa?

Después de un largo periodo rojo al final de una tendencia bajista, una vela verde abre a un precio igual o más alto que el cierre del periodo anterior. La reversión de la tendencia será confirmada si la próxima vela es verde.



## Estrella Doji Bajista



### ¿Cómo Identificarla?

- El primer periodo es un largo periodo verde.
- El segundo periodo es una doji en dirección de la tendencia previa.
- Las mechas de la doji deberán ser cortas.

### ¿Qué Significa?

En una tendencia alcista, el mercado se fortalece con un largo periodo verde. Sin embargo, las fluctuaciones del segundo periodo ocurren en un rango apretado y el precio cierra muy cerca de la apertura. Este escenario generalmente muestra la pérdida de confianza en la tendencia actual. La confirmación de esta tendencia sería una vela roja a continuación.

## Envolvente Bajista



### ¿Cómo Identificarla?

- Un periodo verde ocurre
- El segundo, es un periodo rojo que envuelve completamente al cuerpo de la vela anterior

### ¿Qué Significa?

En una tendencia alcista, la vela envolvente abre al precio de cierre del periodo anterior o en un nuevo alto, seguido por mucho volumen de venta, hasta cerrar a un precio igual o más bajo que el precio de apertura de la vela anterior. Esto significa que la tendencia alcista ha sido herida y que los vendedores podrían estar ganando fuerza.



## Hombre Colgado

### ¿Cómo Identificarlo?



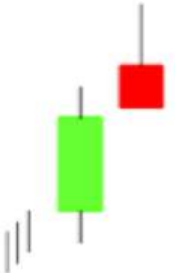
- Un cuerpo pequeño al final de una tendencia alcista.
- La mecha inferior es al menos dos veces el largo del cuerpo.
- Nada o casi nada de mecha superior.

### ¿Qué Significa?

Después de que el mercado abre en una tendencia alcista, ocurre una severa sobreventa. Sin embargo, al final del periodo el mercado cierra en o cerca del precio más alto del periodo. Esto significa un posible cambio de tendencia. Una vela roja a continuación, confirmaría el cambio de tendencia.

## Estrella Fugaz

### ¿Cómo Identificarla?



- Cuerpo pequeño al final de una tendencia alcista
- La mecha superior al menos tres veces más larga que el cuerpo
- Nada o casi nada de mecha inferior

### ¿Qué Significa?

El mercado logra un nuevo alto pero no puede sostenerlo y la vela cierra cerca de su punto más bajo. Esto significa un posible cambio de tendencia. Una vela roja a continuación, confirmaría el cambio de tendencia.





## Estrella Diurna Alcista



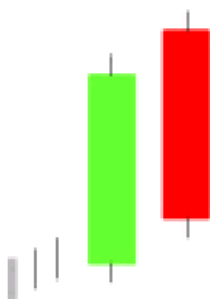
### ¿Cómo Identificarla?

- El primer periodo es una larga vela roja.
- El segundo periodo es una vela amarilla de cuerpo pequeño.
- La tercera es una vela verde.

### ¿Qué Significa?

En una tendencia bajista, el mercado se fortalece con una larga vela roja, pero en el siguiente periodo los precios fluctúan en un rango apretado. Este escenario muestra un posible cambio de tendencia. La confirmación se dará con una vela verde.

## Cobertura Nube Negra Bajista



### ¿Cómo Identificarla?

- El primero, es un largo periodo verde.
- El segundo es una vela roja que abre a un precio igual o mayor que el cierre de la vela anterior y cierra por la mitad del cuerpo de la vela verde.

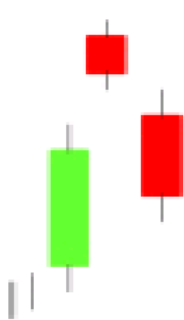
### ¿Qué Significa?

En una tendencia alcista, la vela abre con fuerza pero pierde su impulso para cerrar a la mitad del cuerpo de la vela anterior. La Cobertura de Nube Negra sugiere una oportunidad para los vendedores.





## Estrella del Atardecer Bajista



### ¿Cómo Identificarla?

- El primer periodo es una larga vela verde.
- La segunda es una vela roja de cuerpo pequeño.
- El tercer periodo es una vela roja un poco más grande que la anterior.

### ¿Qué Significa?

En una tendencia alcista, el mercado se fortalece con una vela verde. Sin embargo, el segundo periodo cambia y cierra con una pequeña vela roja. Este escenario muestra la pérdida de confianza en la tendencia actual. La confirmación de este cambio de tendencia es una vela roja en el siguiente periodo.