

TENDA DO TAROT

COMO JOGAR
TAROT



Fundamentos

TENDADOTAROT.COM.BR

FUNDAMENTOS

Antes de começar

Conhecer a arte, e a inspiração do tarot nos permite refletir sobre os eventos de nossa própria vida assim como usar as cartas para ajudar a outros. Eu acredito que uma vez que você começa a usar as cartas, você nunca mais irá querer deixar de consultar esse poderoso oráculo.

Esteja você apenas procurando ler as cartas para se divertir com amigos ou desenvolver habilidade para realizar leituras frutíferas, nossos materiais irão lhe fornecer um guia simples e completo para realizar leituras de tarot.

*“Uma longa viagem começa com um
único passo.”*

Lao-Tsé

Boas vindas

Estamos felizes por poder compartilhar este conhecimento com você.

Esperamos que você descubra o tarot de uma forma fácil e divertida através deste material desenvolvido para facilitar a trajetória do estudante desde os básicos sobre o tarot até a prática das leituras das cartas.

Que você possa, através deste conhecimento desenvolver as suas capacidades humanas e interpessoais e levar cada vez mais luz e compreensão onde quer que você esteja.

Tarot pode te ajudar.

Como?

Se você quer estudar tarot vai se surpreender com as facilidades deste jogo de cartas fascinante que poderá ajudar e muito na vida de quem procura por ele, mostrando caminhos que poderiam estar não muito claros para o consulente, esclarecendo dúvidas sobre vários setores da vida pessoal e profissional. O baralho do Tarot em setenta e oito cartas ao todo. São vinte e dois trunfos ou Arcanos Maiores



com seus desenhos emblemáticos, e os Arcanos Menores com suas cinquenta e seis cartas. São quatro naipes ao todo, que são as copas, as espadas, os ouros e os paus. Além das dez cartas numéricas o Tarot oferece também as figuras que são o Rei, a Rainha, um Cavaleiro e um Valete. O Tarot tem por origem na Europa no século XV e até hoje é muito difundido e estudado por todos. Uma prática que é admirada por pessoas comuns que querem saber seu futuro ou até mesmo buscar respostas para perguntas que as afligem.

O Tarot foi jogado por nobres e pelos senhores das casas mais tradicionais da Europa continental. Este jogo é usado como uma poderosa ferramenta de

desenvolvimento e auto conhecimento através da interpretação do passado, presente e futuro. Vai ajudar a achar respostas para tomar decisões mostrando os caminhos para quem consulta. Através das cartas do Tarot e suas interpretações, a pessoa adquire a coragem necessária para tomar as decisões para superar problemas que a aflige, tornando-o um ser mais confiante, decidido e capaz de mudar certas situações e recuperar a auto estima e o amor próprio.

O Tarot propicia respostas seja qual for o problema: seja ele financeiro, amoroso, saúde, familiar e expande sua consciência para tirar maior proveito de uma situação ou oportunidade. Na verdade o Tarot é um

jogo bem simples de se jogar. As cartas são claras e objetivas. Por ser um jogo de energia, a pessoa precisa estar presente e não pode ser jogado a distância. Na verdade as cartas são reveladoras e permitem que você analise profundamente sua vida e tome as decisões que serão melhores para sua vida. O consulente precisa ter consciência que ele precisa tomar as decisões corretas através das orientações das cartas do Tarot, sendo assim, este jogo é um processo terapêutico que atua no emocional e psíquico de quem consulta. Vale a pena estudar o Tarot, pois, através dele, você poderá ajudar a muitas pessoas no seu dia a dia.

Para que serve o tarot?

O tarot, também conhecido como Tarot, foi criado em meados do século XIV e suas primeiras evidências históricas estão no continente europeu, mais especificamente em países como Áustria, Itália e França. Os primeiros baralhos eram semelhantes ao baralho atual, ou seja, combinando quatro naipes de copas, espadas, paus, ouros e cartas como valete, rainha, rei, cavaleiro e trunfos, jogados, em sua grande maioria, pelos senhores mais tradicionais e nobres da alta classe europeia, mas que em meados do século XIX, e principalmente através dos ciganos da época, passaram a levar uma conotação mais divinatória e incorporaram

uma simbologia única que se baseia na astrologia, na alquimia, na Cabala e contém imagens de deuses, anjos, fadas e forças da natureza.



No baralho de 78 cartas, são denominados "arcãos maiores" os 22 símbolos que representam nossas experiências universais, e os "arcãos menores", as 56 cartas secundárias que representam

experiências mais práticas e concretas de nossas vidas. Unidos, os dois conjuntos de cartas desvendam a insistente busca dos homens por suas realizações, que são direcionadas através da decodificação da simbologia das cartas.

A partir do século XIX, o tarot começou a ser utilizado especialmente por médiuns estudiosos e que tinham maior contato com o mundo espiritual, estendendo-se até os dias atuais.

O significado mais próximo da palavra "Arcano" seria "segredo". Já a palavra Tarot leva um significado



de "caminho" ou "trajetória" a um nível de consciência mais elevado. Os arcanos compreendem imagens correspondentes ao nosso estado emocional e podem também, por consequência, referir-se ao inconsciente coletivo, através de uma interpretação menos racional e mais aprofundada, podendo ser uma ferramenta valiosa para o desenvolvimento do nosso autoconhecimento e decifrando acontecimentos do passado e do presente para auxiliar no que ainda está para vir, prestando-nos esclarecimento para concretizarmos ideias, objetivos e metas pessoais.

Qual é o objetivo da prática do Tarot?

A finalidade da prática do Tarot é, sobretudo, acessar o campo do subconsciente e despertar a nossa intuição através da análise dos símbolos, algo que se acordado e mantido ativo, pode nos ajudar a viver de maneira mais consciente a fim de não cometermos muitos dos nossos erros cotidianos. Através da expansão de nossa consciência e autoconhecimento, nos tornamos mais confiantes de nossos atos, o que nos torna também capazes de absorvermos só aquilo que nos fará bem e nos será construtivo de alguma maneira,

recuperando a autoestima e melhorando a autoimagem e o amor próprio.

É possível obter algum benefício através do Tarot?



Os benefícios obtidos através do Tarot podem ser muitos, variando certamente de pessoa para pessoa e dependendo do nível

de consciência de cada um, bem como frustrações passadas, credulidade e disposição para absorver os direcionamentos das cartas.

Alguns dos benefícios obtidos através do Tarot são:

1 - Atuar nos pontos fracos de um indivíduo e trabalhar seus medos, fobias e incertezas, encorajando-o a enfrentar suas brigas internas e alcançar maior autocontrole.

2 - Aumentar a autoconfiança diante dos desafios de sua vida, o que lhe trará de quebra mais facilidade para passar por mudanças internas e externas.

3 - Expansão de consciência para poder começar a entender a si mesmo e por consequência, passar a enxergar seus atos bons e maus.

4 - Mais flexibilidade para lidar com os acontecimentos do dia-a-dia, incluindo saúde, família, amor, finanças, amizade, entre outros.

5- Maior integração com o plano espiritual e com a natureza mais íntima de cada um de nós, atuando em raízes físicas, psicológicas e espirituais.

6 - Análise mais esclarecida dos problemas e conquistas, ganhando sabedoria para saber aproveitar cada situação de vitória ou

oportunidade e extrair o melhor dos
problemas e derrotas.

Principais dificuldades para aprender o tarot e como superá-las

O tarot é um jogo de cartas usado desde o século XIV para interpretar e prever o futuro. São 78 cartas com



imagens simbólicas que ajudam a definir, com um bom grau de precisão, os rumos da vida em diversas áreas, como o amor, a profissão, a saúde, as relações humanas e as ansiedades com relação ao futuro.

Apesar de não ser necessário ter um dom especial para conseguir interpretar as cartas do tarot, é preciso muita prática para compreender e dominar os mistérios desse jogo. Também é recomendável manter uma atmosfera de espiritualidade e crença no momento de lançar as cartas para a interpretação.

O tarot é um jogo acessível a todas as pessoas. Para realizar uma interpretação correta e assertiva é necessário superar algumas dificuldades que são naturais aos iniciantes no tarot. Em primeiro lugar, é preciso conhecer e estar familiarizado com as 78 cartas do jogo, sendo 22 arcanos maiores e 56 arcanos menores.

De uma forma geral, é fundamental manter uma postura de respeito e paz no momento do jogo. Confira as seis principais dificuldades que um iniciante pode enfrentar ao jogar tarot e saiba como superá-las.

Compreendendo o tarot e seus mistérios

Antes de colocar em prática o jogo do tarot e iniciar uma sessão, é necessário compreender profundamente todas as cartas e regras do jogo. O mais importante é manter a mente aberta para uma interpretação serena, garantir o sigilo



das informações e compreender o conceito da interpretação do significado de cada carta.

Passo a Passo para superar as dificuldades com o tarot

1 – Os iniciantes costumam se confundir com os naipes e arcanos do tarot. É preciso estudar os significados de cada símbolo e saber que a interpretação do jogo pode variar de acordo com o posicionamento das cartas no momento do lançamento. A ordem de revelação das cartas é importante para reunir informações para responder às questões trazidas pela pessoa para quem se está lançando o tarot. Não se deve

interpretar uma carta isoladamente, mas sim várias cartas dentro de um contexto.

2 – A interpretação do tarot é difícil para os iniciantes. O correto é não falar a primeira coisa que vem à mente, mas sim interpretar profundamente cada carta. É preciso desenvolver a capacidade de leitura na hora de deitar as cartas do tarot. Uma tendência comum e que deve ser superada pelos iniciantes é evitar fazer leituras idênticas na interpretação das cartas. Em cada leitura a mesma carta pode apresentar interpretações diferentes.



3- É preciso escolher um tipo de baralho de tarot entre os vários que existem. Apesar das semelhanças, cada baralho pode ter um número diferente de cartas, imagens especiais e numerações variadas. Para evitar confusões é necessário optar por um único tipo de baralho. O mais indicado e mais utilizado no mundo é o baralho Rider-Waite, referência em vários livros de tarot.

4 - A posição de lançamento das cartas causa muitas dúvidas. Compreenda que, antes de interpretar a carta em sua totalidade, é preciso fazer uma interpretação básica e uma interpretação da posição. Nesse contexto, deve-se notar se a carta é direita, invertida, positiva ou negativa. Todos os aspectos contribuem

para trazer informações relevantes. No tarot, as cartas invertidas podem apontar uma direção negativa, e as cartas direitas reforçam os lados positivos.

O tarot, sua origem e alguns tipos mais conhecidos:

De origem desconhecida, provavelmente o tarot foi inventado há milhares de anos, no Egito;



da análise dos relatos encontrados por pesquisadores podemos concluir que essa ferramenta de compreensão da vida, por meio da interpretação de símbolos, aparece com mais frequência, pelos idos do séc. XIV,

se espalhando pela Itália, Espanha e França, e por fim, por toda a Europa.

Inicialmente, o tarot não reunia ensinamentos ocultos e possíveis experiências místicas, era usado apenas como distração e entretenimento da nobreza. A não ser nas mãos dos ciganos que usavam o baralho para ganhar dinheiro lendo a sorte. Mais tarde, a leitura e interpretação dessas cartas passaram a ser vistas como representação do futuro, ganhando popularidade, exercendo assim um fascínio coletivo.

Considerado como ciência e arte, estuda a interpretação dos símbolos presentes no baralho com 78 cartas, distribuídas em

arcãos maiores e arcãos menores; o tarot pode ser visto ainda atualmente como algo místico, mais uma possibilidade lúdica de prever o futuro e desta forma perde a credibilidade como fonte de estudos da condição humana.

Com um conjunto de imagens e uma diversidade de significados, se for estudado com seriedade, para

então ser interpretado de verdade, nos permite conhecer a nós mesmos, conhecer o indivíduo e conhecer a vida.



São várias as maneiras de analisar essas figuras com suas cores e desenhos bem confeccionados. Depende em realidade, de suas aplicações nos questionamentos da vida.

Alguns tipos de tarot são bastante procurados para interpretação, como o Tarot do Amor, que traz mais clareza e entendimento na vida amorosa, um maior discernimento em algumas atitudes, em que os 22 arcanos maiores representam os aspectos da psique humana, nos orientando a tomar decisões sobre o que está errado e o que pode ser feito em relação ao amor em nossas vidas. O Tarot dos Anjos, pois o utilizamos para canalizar a energia positiva dos anjos de guarda a orientar nossos

caminhos a serem mais prósperos e suaves; o Tarot Cigano, de fácil assimilação, mais simples e de caráter intuitivo, utilizado com bastante frequência, foi criado originalmente pela francesa Madame Lenormand, esotérica famosa, e diferentemente dos outros, contém apenas 36 cartas. Diz a história que essas cartas desapareceram após a morte da esotérica, e meio século depois, meados do séc. XIX, uma nova versão do baralho surgiu, mais simples e de maior compreensão: o baralho cigano.

São muitas as variações do tarot, tem também o tarot de Marselha, um dos mais conhecidos, entre os séc. XVII a XIX, considerado como padrão dos outros que

vieram. Esses outros teriam sido confeccionados em Marselha, cidade localizada no sul da França.



Há uma vasta literatura a respeito do tarot, com divergências no quesito origem do baralho, fazendo referência ao séc. XII, desse jogo de cartas; além de outros

autores que apresentam trabalhos de restauração do baralho produzidos em Marselha. Alguns desses pesquisadores, cineastas, teatrólogos, restauradores, unidos ajudam a difundir uma tradição esotérica e resgatam a simbologia que em algumas vezes são transformadas pelos impressos mais modernos, ficando encobertas suas cores e detalhes importantes.

Conclusão

Parabéns, você concluiu o primeiro livro da série Como Jogar Tarot.

Seu aprendizado certamente não termina aqui.

Nos próximos volumes você encontrará o conhecimento sobre a preparação necessária para jogar tarot, o significado das cartas e como escolher e usar um baralho de tarot.

Até breve!

TENDA DO TAROT

COMO JOGAR
TAROT



Preparação

Todos os direitos reservados

É necessária a autorização prévia antes de reproduzir ou publicar parte ou esta obra na íntegra.

Enquanto os autores fizeram os melhores esforços para preparar este livro, eles não fazem representações ou dão garantias com respeito à eficácia do conteúdo deste livro uma vez que todos os resultados dependem intimamente dos esforços e pontos de vista do leitor.

Este livro não pretende substituir conselhos médicos. O leitor deve consultar seu médico regularmente nos assuntos que dizem respeito à sua saúde e com respeito a qualquer sintoma que requeira atenção médica.

TENDADOTAROT.COM.BR

FUNDAMENTOS

Antes de começar

Conhecer a arte, e a inspiração do tarot nos permite refletir sobre os eventos de nossa própria vida assim como usar as cartas para ajudar a outros. Eu acredito que uma vez que você começa a usar as cartas, você nunca mais irá querer deixar de consultar esse poderoso oráculo.

Esteja você apenas procurando ler as cartas para se divertir com amigos ou desenvolver habilidade para realizar leituras frutíferas, nossos materiais irão lhe fornecer um guia simples e completo para realizar leituras de tarot.

“A inteligência e o caráter é o objetivo do verdadeiro estudo.”

Martin Luther King

Tipos de Baralho de Tarot

Desde o surgimento do tarot, ao longo de todos esses anos, diversos povos criaram suas próprias versões do baralho de tarot, e apesar da maioria desses continuarem a seguir a estrutura básica de 22 arcanos maiores e, 56 arcanos menores, suas figuras variavam, e muito, de um baralho para outro, o que por sua vez, acabava gerando interpretações diferentes para uma mesma carta.



Hoje em dia, existem centenas de baralhos de tarot, e a escolha de qual utilizar para fazer a leitura das cartas, é importante, a pessoa tem que se identificar com as ilustrações e se sentir conectada com elas. Basicamente, existem baralhos para qualquer tipo de crença ou afinidade, desde cartas baseadas em esportes até o Egito, mas os mais famosos, provavelmente são: o de Marselha, o de Rider-Waite e suas variações.

O Tarot de Marselha

Esse baralho, apesar do nome, foi criado na Itália, porém, foi



popularizado na cidade de Marselha, a mais antiga cidade da França, é um dos mais tradicionais baralhos do tarot, possui 78 cartas, e serviu como base para muitos outros seguintes. Ele não é muito indicado para iniciantes, pois os seus arcanos menores não possuem ilustrações, dificultando a interpretação. Para leitores mais experientes, ele é indicado para realizar leituras mais profundas e importantes.

O Tarot de Rider-Waite

Sendo o baralho de tarot mais utilizado em países da língua inglesa, o tarot de Rider-Waite tem por volta de um século de vida e é ótimo para principiantes, suas imagens

são bem simples e fáceis de compreender, mas ao mesmo tempo, os detalhes são carregados de símbolos e mensagens. Ele é um baralho com forte inspiração no de Marselha, mas agora todas as 78 cartas possuem ilustrações, e algumas simbologias cristãs foram retiradas ou modificadas, tornando-o mais universal.

Tipos específicos de baralhos

Existem alguns baralhos ainda, que servem para diferentes tipos de leitura, por exemplo, o tarot dos anjos, que possui apenas 42 cartas, é voltado



para uma interpretação mais direta, para eventos mais recentes. O tarot do amor é voltado para os sentimentos e para ajudar a pessoa compreender a própria vida amorosa.

Muitos baralhos possuem apenas diferenças nas ilustrações, esses são indicados caso a pessoa se identifique com certos tipos de arte, por exemplo, o baralho de Aleister Crowley é recheado de ocultismo e pode atrair aqueles que gostam de mistérios, o baralho de Leonardo Da Vinci possui ilustrações baseadas nas obras do artista e o tarot de Shakespeare, possui a arte baseada nas peças mais famosas.

Como preparar o ambiente para jogar tarot

Para iniciar a preparação do ambiente para jogar tarot é necessário seguir os seguintes passos. Para iniciantes, é importante que alguns passos sejam seguidos atentamente, a experiência na leitura do tarot virá com a prática.

As cartas do tarot devem ser muito bem guardadas, de preferência envoltas por um pano vermelho e sempre mantidas longe do alcance de outras pessoas, já que é considerado um item muito pessoal. A familiaridade com as cartas também é muito importante para o desenvolvimento,

estude cada carta e tenha total conhecimento.



Para iniciar são necessários o isolamento e a tranquilidade, isso dará concentração para interpretar as mensagens que as cartas do tarot irão passar. Certifique-se que a sala tem espaço necessário para dispor as cartas. Estenda uma toalha branca sobre uma mesa, uma vela e incenso podem ser acessos para purificar o ambiente. E, por fim, busque a paz de espírito.

Orações pedindo luz, sabedoria e discernimento são importantes antes e após do jogo das cartas ciganas. A oração pode ser de sua preferência. Trabalhe a favor da positividade, faça um pedido aos quatro elementos da natureza (terra, água, fogo e ar). Ao acender as velas, os elementos da natureza estão representados nela.

Use velas e apague todas as luzes

artificiais, elas deixarão o ambiente mais relaxante e dará paz para iniciar.



Use cristais para afastar as energias

negativas. Use uma técnica de meditação, tente se concentrar inteiramente, fugindo dos problemas do dia a dia. Use todos os recursos para não atrapalhar e influenciar sua leitura.

Você pode por os seus cristais nos pontos cardeais, Norte, Sul, Leste e Oeste, e usar um pêndulo para afastar a negatividade das cartas. Você pode optar por sempre usar os mesmos cristais em todas as leituras, já que eles irão reforçar o poder da sua sala de leitura.

Atente-se também para a mesa que irá jogar, é importante que ela seja grande



e que não atrapalhe o desenvolvimento da leitura. Evitando a perda de concentração. Por fim, tente ao máximo usar o mesmo ambiente para todas as leituras, isso ajudará nas leituras e criará um espaço característico e relaxante para o jogo das cartas do tarot.

A importância do preparo de quem joga as cartas do tarot

A leitura do tarot pode ser feita em qualquer dia, hora e local. O que deve ser respeitado é a tranquilidade do



ambiente e o equilíbrio do tarólogo em todas as questões relativas ao ser humano. Aquele que lê as cartas do tarot deve ter dedicação para a vida toda, pois é uma fonte de sabedoria que não se esgota.

Assim, preparado, o tarólogo garantirá uma orientação adequada ao consulente, além de que deverá sempre atuar com amor e respeito ao ser humano.

A leitura dessas cartas precisa ser feita sem temores para que se desenvolva profundamente a intuição e a percepção, por isso devem ser observados no mínimo cinco itens para se utilizar esse poderoso instrumento de aquisição do conhecimento humano: habilidades mentais intuitivas; curiosidade; autoconhecimento; disciplina; e concentração.

Aquele que realiza a leitura do tarot precisa deixar as cartas falarem. Entender a transformação que as cartas provocam em

nossas vidas. O tarólogo trabalha com o sentido de ética e com a honestidade. Fundamental para uma sessão de leitura de tarot ser respeitada é a personalidade equilibrada de quem a realiza com responsabilidade e educação.

Entrar em contato com as energias que existem em nosso redor, cultivar as pesquisas e os estudos voltados para a psicologia também servem de base para o desenvolvimento do estudioso dessa prática.

A pesquisa da história da interpretação dessas cartas levará à intimidade com os símbolos e se dará através da curiosidade; na prática solitária de manuseio das cartas

desenvolve-se habilidades mentais intuitivas; no exercício lento e perseverante do autoconhecimento se encontra raízes sólidas para a leitura da alma humana, representada pelas cartas do baralho do tarot; a disciplina nada mais é do que um código de conduta que serve de auxílio para aquele que lê o tarot; e mais ainda a concentração na sessão de leitura para dar ao consulente certeza das respostas a suas inquirições.



Para se conseguir dominar totalmente esse ofício o leitor precisa de tempo e muita

prática, de modo que agrupando de maneiras diferentes e escolhendo sem critério, ou seja, aleatoriamente, as cartas do baralho a serem interpretadas, enxergue um mundo totalmente diferente do anterior à sessão de leitura do tarot. Levando aquele que procura o tarot a modificar as decisões e a mentalidade a respeito das situações do nosso cotidiano. É um papel interativo.

Como interpretar as cartas do tarot

Opções nas crenças extrafísicas

O mundo em que vivemos nos dá infinitas opções de crer em divindades. O tarot é uma das vertentes pela qual se treina a mente e o espírito do cartomante e conseqüentemente do consulente. As cartas são ferramentas que bem usadas ajudam amenizar os problemas da vida humana. Intenção pura, sempre embasada na fé de cada um. Amuletos sempre acompanharam o homem desde os seus primórdios.



A interpretação das cartas vem acompanhada do fator místico-psicológico. O cartomante deve optar sempre pelo bom-senso, sem devaneios, pois, cada carta tem a sua posição bem definida. É questão de aplicação ao aprendizado extrassensorial.

Sensibilidade é a força motriz do bom cartomante, portanto, buscar o extrassensorial é questão de fé, é crer no etéreo. Há os que invoquem os espíritos para ler as cartas, há os que optem pelo lado parapsicológico, psicológico, espiritual, enfim cada um usa a melhor ferramenta que lhe apraz, mesmo que o faça inconscientemente. Na realidade a dedução mais a intuição fazem o trabalho perfeito dessa antiga arte.

Observação lógica: A boa intenção faz a grande diferença. Portanto, seja cristalino em seus pensamentos. Pensamentos poluídos atraem energias negativas, ou espíritos ignorantes.

Energias extrafísicas

A energia invisível é a mais poderosa de todas, haja vista o raio laser e sua esplendorosa



força a trazer benefícios plasmados na cura de doenças, aplicada pela medicina moderna, e poder-se-ia enumerar as forças nucleares, invisíveis e impalpáveis.

A mente criadora do homem é imensurável em seu poder. Isto é bem óbvio. Portanto, o tarot e suas funções são factíveis de crença.

O crédito às cartas tem efeito semelhante às forças energéticas as quais se concretizam através das atitudes do consulente, quando orientado com eficácia.

O aprendizado

É plenamente possível aprender a leitura do tarot, existem livros, e até cursos que ensinam, e como tudo na vida depende de cada personalidade, há de existir criatividade à maneira de se comunicar com o consulente, que somente o tempo vai operar.



Todos os seres humanos são dotados da sensibilidade, uns mais, outros menos, e tudo é questão de querer se desenvolver,

desejar ardentemente à prática da
cartomancia.

As cartas

O tarot tem 78 cartas.

Arcanos Maiores.

Suas primeiras 22 cartas dizem respeito aos acontecimentos da vida. O exemplo da carta: “A Morte”. Significando transformação, porém, não se refere à morte propriamente dita.

Arcanos Menores

São seccionados em 16 cartas, resumindo-se em: paus, espadas, copas e seus pentagramas, porém, terá de entender que o seu interior vai fazer bom uso dessas ferramentas.

De posse das cartas, é tão somente baralhá-las e crer na sua intuição e bom-senso, e estará habilitado às previsões.

Fique esperto, porque, o mistério impera no universo do tarot. A superstição também faz parte do trabalho.

Amor é o princípio e o fim

Apresente-se às cartas, treine com elas como se fosse o próprio consulente, engolfe-se nelas dispensando-lha suas energias, e as energias dos oráculos se emergirão em você, creia.

Aleatoriamente escolha uma carta, e veja que ela lhe diga alguma mensagem de relevada importância. Há no mercado

livreiro orientação mais técnica dessa leitura, basta adquiri-la através da Internet. É simples assim...

Observação enfática: eleve o seu espírito à sua divindade, na qual acredite e ore para tornar-se sensitivo



às cartas. A meditação faz parte do jogo, pois, vai florescer o dom latente em você, trazendo-lhe a confiança necessária à sua leitura.

Ajeite o ambiente com velas acesas, incensos caem bem, o seu aroma é inebriante e relaxante, acompanhados de

música de meditação fazendo o fundo da
inspiração extrassensorial. Que o local seja
confortável no tocante ao clima, enfim,
cuide dos detalhes. Os bons espíritos, ou as
boas energias gostam de lugares asseados.

Boa leitura

O Baralho de Tarot

Ao longo dos anos, o baralho de tarot ganhou muitas variações, desde diferenças nas ilustrações, quanto



em seu número de cartas, no entanto, suas interpretações e a maneira de se realizar as leituras são as mesmas. Apesar de toda essa diversificação, existe um mais conhecido e utilizado.

O baralho de tarot é dividido em dois conjuntos, os arcanos maiores e os arcanos menores. Os arcanos maiores representam

algum conceito, princípio ou ideal, eles são associados a eventos maiores e duradouros em alguma área da vida. Já os menores, são divididos em quatro naipes, e cada naipe, tem sentido específico para questões da vida. Como os próprios nomes indicam, os arcanos menores, dizem a respeito de assuntos de baixa importância e os maiores, de assuntos de grande importância, e, quando misturados, trazem inúmeras interpretações.

Como o baralho é formado

O baralho de tarot mais comum e utilizado é o de 78 cartas, ele é formado por 22 cartas de arcanos maiores e 56 cartas de arcanos menores. Por sua vez, os arcanos maiores

são numerados de 1 a 21, sendo a vigésima segunda carta, O Louco, numerada como 0. Os arcanos menores formam o grupo de cartas que se assemelha com o baralho comum, ele é constituído de 56 cartas divididas entre quatro naipes, Ouros, Espadas, Copas e Paus. Assim como o baralho popular, cada naipe possui 10 cartas, numeradas de 1 a 10, mais as cartas da corte: o rei, a rainha, o valete e o cavaleiro.

Os arcanos maiores

Os arcanos maiores são as mais importantes cartas e que formam a base do baralho de tarot, na carta, geralmente está escrito seu nome e seu número (em numerais romanos), além de seu característico desenho, cada uma delas representam uma cena ou evento que pode ocorrer em sua vida, geralmente relacionadas a temas universais, assuntos maiores e profundos, elas são marcadas por muitos simbolismos e mensagens, cada desenho, não apenas descreve o nome da carta, mas abre espaço para diversas interpretações.

Por exemplo, a carta A Torre, geralmente é representada por uma figura de uma torre em chamas, recebendo um raio ou sendo destruída, com algumas pessoas caindo de suas janelas.



Ela é associada com a história da Torre de Babel, onde Deus destrói a torre construída pelos homens, que tentavam alcançar o céu, assim como esses homens tiveram as suas

crenças destruídas, A Torre representa o rompimento de alguma coisa que, a pessoa que tirou a carta, acredita.

Os arcanos menores

Usualmente, as cartas são constituídas de seu desenho e numeração, sendo a identificação de seu naipe dependente de sua arte. Para as cartas sem numeração (o rei, a rainha, o valete e o cavaleiro), é escrito em baixo da carta, seu nome e naipe. Enquanto os arcanos maiores tratam de temas mais importantes, os menores numerados de 1 a 10 são relacionados a assuntos mais corriqueiros do dia-a-dia, já as cartas da corte, representam as pessoas que encontramos pela vida.

Os naipes de cada carta são importantes, cada um deles possui uma ligação com os

quatro elementos: Paus está ligado ao elemento do fogo, e representa criatividade e vontade; Ouros está ligado ao elemento a terra, e representa o material ou posses; Copas está ligado ao elemento da água, e representa emoções e amor; e Espadas está ligado ao elemento do ar, e representa a razão.

A importância de cada coisa

Apesar dos arcanos maiores serem cartas mais importantes, é necessário frisar que os menores também são importantes dentro do contexto das leituras, e que eles complementam os arcanos maiores e tornam a leitura de tarot em algo que, ajude

o cliente a entender melhor as questões de sua vida, ao invés de trazer mais dúvidas.

Conclusão

Parabéns, você concluiu mais uma etapa do seu aprendizado. Até aqui você já percebeu que aprender tarot não é tão difícil quanto parece.

Nos próximos volumes, você irá encontrar o significado de cada um dos arcanos maiores e menores em detalhes. No entanto, você pode estudar o volume intitulado O Jogo para começar a aprender sobre as tiragens de tarot e como interpretá-las.

Até breve!

TENDA DO TAROT

COMO JOGAR
TAROT



Arcanos Maiores

Todos os direitos reservados

É necessária a autorização prévia antes de reproduzir ou publicar parte ou esta obra na íntegra.

Enquanto os autores fizeram os melhores esforços para preparar este livro, eles não fazem representações ou dão garantias com respeito à eficácia do conteúdo deste livro uma vez que todos os resultados dependem intimamente dos esforços e pontos de vista do leitor.

Este livro não pretende substituir conselhos médicos. O leitor deve consultar seu médico regularmente nos assuntos que dizem respeito à sua saúde e com respeito a qualquer sintoma que requeira atenção médica.

TENDADOTAROT.COM.BR

ARCANOS MAIORES

Antes de começar

Conhecer a arte, e a inspiração do tarot nos permite refletir sobre os eventos de nossa própria vida assim como usar as cartas para ajudar a outros. Eu acredito que uma vez que você começa a usar as cartas, você nunca mais irá querer deixar de consultar esse poderoso oráculo.

Esteja você apenas procurando ler as cartas para se divertir com amigos ou desenvolver habilidade para realizar leituras frutíferas, nossos materiais irão lhe fornecer um guia simples e completo para realizar leituras de tarot.

*“O criador não dá a você o desejo de fazer
o que você não tem capacidade para
fazer.”*

Jesus Cristo

Os Arcanos Maiores

Compreendendo 22 cartas de simbolismos bem mais amplos e universais que as cartas dos arcanos menores, os arcanos maiores são as cartas primárias na leitura de tarot e sobre as quais muitas interpretações serão baseadas e, dependendo do método de leitura, complementadas em conjunções com arcanos menores.



Diferente inclusive das cartas menores, esse conjunto de cartas acabou passando de geração a geração na obscuridade de

tradições secretas diante dos períodos de inquisição na Europa, principalmente por originalmente essas cartas não serem numeradas. Enquanto as cartas menores puderam ser articuladas em jogos de azar por seus valores numéricos, os arcanos maiores conservaram sua identidade mística e não à toa são a referência para leigos quando o tarot é mencionado.

Além disso, os arcanos maiores são referência por representarem os 22 arquétipos universais da psique humana e por isso através deles se obtém interpretações mais abrangentes e profundas, do mesmo modo que servem de alicerce para leituras específicas. Nada escapa de sua representação em uma

leitura de tarot feita de forma precisa e tradicional.



Desse modo, temos nessas 22 cartas vários aspectos imutáveis da psique humana: a identidade, o Eu, representado pelo Mago, por exemplo, a transição, transmutação do Eu na carta da Morte, o papel do Eu no meio em que vive, na carta O Mundo, e assim por diante.

A partir desses valores simbólicos universais, o esotérico que realiza uma leitura para você poderá fazer um preâmbulo das tendências para sua vida em uma consulta sobre o futuro, por exemplo, ou uma sinopse do que lhe aconteceu. Nada do simbolismo dessas cartas é literal e jamais pode ser visto dessa maneira.

Imagine que você deseja saber o que lhe reserva o futuro no próximo ano, e a primeira carta da tirada seja A Morte. Isso significa que grandes e drásticas mudanças acontecerão em sua vida, compreendendo fins absolutos, mas também começos plenos, um ou vários novos relacionamentos, um novo emprego, por exemplo, acompanhados, entretanto do

final natural das coisas que foram substituídas por essas novidades.

Conforme a tirada de carta for mais complexa e específica, mais



pormenorizado ficará o significado da carta, sendo lapidada pelos significados complementares das cartas seguintes, sejam arcanos maiores ou menores.

Como os arcanos maiores têm um simbolismo místico universal, sua consulta é sempre indispensável quando se deseja

ter uma previsão mais acertada e esclarecedora.

O Tarot é considerado um tipo de alfabeto feito com simbolismos através de um diagrama de vias no plano terreno, espiritual, físico e mental. O Tarot faz o uso de símbolos principais e secundários para mostrar potenciais, situações prováveis, objetivos e direcionamento para todos os segmentos da vida.

O jogo utiliza a simbologia para mostrar os acontecimentos do cotidiano, com interpretações que levam em conta a energia e as imagens dispostas pelas cartas.



1 - O Mago

Uma carta importante de arcano maior, que significa espaço para um caminho extenso.

O Mago tem em sua simbologia o infinito, principalmente porque é um símbolo que remete a oportunidades grandes na vida e possibilidades inúmeras. A carta é número 1

e carrega a ideia da letra Aleph, do alfabeto hebraico.

Significado

A simbologia do Mago define muito bem a etapa de uma nova caminhada, principalmente um começo espiritual. O Mago tem muito a ver com novidades.

Na simbologia do Mago os objetos demonstram muito bem as diferenças dessa carta. São estes a moeda, o pergaminho, o punhal e ainda a taça. O pentagrama está formado. Além disso, o bastão suspenso significa a captação de energia, que será dirigida para baixo, na outra mão. O Mago concentra as energias que, naturalmente, vêm de Deus.

Ainda com relação aos símbolos, o punhal representa a energia sexual e a braveza da luta, o poder destinado para a vitória. A moeda já se refere à renovação da vida financeira, com novidades e possibilidades de ganhos. O pergaminho significa a renovação da inteligência, com possibilidades de estudo e da vida acadêmica. As emoções são representadas pela taça, que reflete as mudanças no coração, na vida amorosa, com grande aumento do aspecto sensível do ser humano.

A união dessas informações mostra que o Mago é uma carta de tendência para empreendimentos com novidade, com alta probabilidade para a comunicação, e o

aumento do aprendizado para fazer a nova vida acontecer. O Mago, na simbologia, ainda é conhecido pela força, muito conhecimento e muita sabedoria.

O potencial do Mago é representar a grande criatividade em consciência. O Mago quer mostrar que escolhas devem ser feitas, principalmente aquelas que podem resultar em mudanças práticas para alterar o potencial. O Mago pode, por fim, ser reflexo do sucesso que está no caminho. É um bom sinal para o mundo dos negócios.

Interpretações

O Mago significa, no plano físico, o vigor para enfrentar as novidades da vida. Portanto, é a força e a disposição.

No plano mental, o Mago significa o discernimento para tomar as decisões corretas.

No plano espiritual, o trabalho está voltado para receber bem as boas energias e trabalhar com as emoções e as novidades para o amor.

Carta invertida

O Mago invertido não representa um bom sinal. Isso significa que algo não deve ser tentado, ou principalmente, que não se deve insistir em uma tentativa. O Mago invertido



mostra a desistência, a mudança de caminho. É hora de ficar calado e usar o tempo a favor do fortalecimento. É um aviso da bruxa. As energias ruins devem ser contidas. É hora de renovar o emocional.



2 - A sacerdotisa - A papisa

A sacerdotisa, também conhecida como a Papisa é considerada o segundo arcano maior do tarot clássico. É representada pela figura de uma mulher com

aproximadamente quarenta anos, com vestimentas papais.

A sacerdotisa também simboliza a mulher que detém o conhecimento e esta carta possui o número II em algarismos romanos. É a grande feiticeira e rege a magia. De acordo com o tipo de tarot ao qual a sacerdotisa esteja ligada, há também a letra hebraica Beth na carta.

Significado

Mas a simbologia da carta está amplamente relacionada à sabedoria e ao conhecimento da alma. É a suma sacerdotisa da intuição e do crescimento, representados pelo algarismo II, que detém os pilares da

dualidade, tendo como essência o paradoxo. A coroca simboliza a iluminação.

A figura da sacerdotisa e Papisa sofreu algumas mudanças ao longo do tempo. Na figura do tarot clássico, a imagem da papisa remontava a lendária história da papisa Joana, que era o antipapa João VIII, que foi expulso do trono por dar a luz a uma criança em praça pública. A antiga imagem da sacerdotisa e papisa se percebe que ela aparece grávida. Por sinal, a imagem também simboliza a gestação.

O modo como se relaciona tem influência direta ou não quanto à felicidade que permeia pelo coração humano. A carta sacerdotisa no tarot significa que alguns

conflitos estão ligados diretamente à intuição e também à introspecção, sendo estes conflitos mais presentes no sexo feminino.

Para quem tira a carta da Sacerdotisa no tarot pode encontrar sérias dificuldades com os relacionamentos. Também pode haver complicações na demonstração de sentimentos.

Interpretações

As interpretações para a carta da Sacerdotisa estão relacionadas à descrição, meditação, confiança, paciência,



sentimento, fazendo uma relação com as coisas ocultas.

No campo mental, a carta do taro pode estar relacionada à riqueza de ideias, respondendo melhor aos problemas concretos do que as questões abstratas.

Emocionalmente, a carta da sacerdotisa é amistosa, porém, não afetuosa. Enquanto que no campo físico, a interpretação para este tipo de carta é garantir a revelação do que está oculto, possui um amplo poder sobre os acontecimentos e fatos, garantindo assim a segurança em oposição ao mal. Garante também boa saúde, mas o físico possui certa lentidão.

Enquanto que o sentido negativo desta carta está relacionado à hipocrisia e a preguiça, além do rancor e indiferença. Pode também denotar uma carga excessiva de misticismo oculto e fanatismo, contrariando as realizações ou tornando as lentas.

Carta invertida

A simbologia para a carta invertida da Papisa ou Sacerdotisa, normalmente é interpretada pelo taro moderno como se fosse para ignorar uma determinada situação, descartando que tudo seja resolvido como milagre.

É indicação de que é preciso tomar atitudes de caráter positivista e também é sinal de

energização, pois há uma carga altamente negativa envolvendo as situações advindas de pessoas negativas e invejosas.

As pessoas que tiram a carta da Papisa invertida são orientadas aos banhos místicos ou mesmo uma iniciação ao Reiki. A bruxa poderá sugerir que a pessoa peça fervorosamente a proteção do Anjo da Guarda.





3 - A Imperatriz

No tarot de Marselha ela é o terceiro arcano maior. A carta é representada por uma mulher na casa dos 30 anos, além de ser elegante e bonita. A Imperatriz, que em alguns baralhos se apresenta como grávida é uma poderosa carta que tem em suas

mãos um cetro do poder e também um escudo para se proteger. Esta carta traz comunicação, desconfiança, preservação prosperidade e aparência, ainda proporciona o número III e a letra hebraica GIMEL.

Significado

A riqueza e a beleza são apresentadas pela imperatriz. Com o cetro do poder e com o escudo que a protege, a carta é um arcano de realizações e na posição em que se encontra, significa que não se pode confiar em todas as pessoas que se encontra ao seu redor. É uma imperatriz que cuida da sua aparência e guarda as suas posses. Como em alguns baralhos ela aparece grávida, o

que se pode entender é que há uma preparação, há um método que ainda não está complementado.

Por ter a lua aos seus pés, a Imperatriz não aceita seguir só a emoção e a intuição. O seu reino é a razão e a comunicação, completa a carta. Mesmo com qualidades positivas, a imperatriz mostra seu lado negativo, onde apresenta um pouco de arrogância ou orgulho pelas conquistas já realizadas.

Interpretações

Na caminhada espiritual, a Imperatriz indica o ponto da caminhada. E os assuntos materiais são os de destaques. De acordo com a carta, esses assuntos podem juntar

aos anseios da alma, e assim o peregrino é conduzido a tratar de assuntos práticos antes de poder continuar o seu andamento.

Carta invertida

Quando a carta se encontra nessa posição a decisão a tomar é refletir um pouco e procurar olhar para a tal situação usando o bom senso. Não desperdice suas energias e oportunidades. Abra bem os olhos e não se deixe levar por processos desenfreados.

Em muitos casos, as pessoas não conseguem levar adiante esta situação. E se for o seu caso, a saída de socorro é tomar outro caminho. Pois quando há uma energia feminina envolvida, as situações da vida sempre irão apresentar dificuldades, sendo

que a carta quando representa uma mulher, significa um obstáculo.

O ideal seria revigorar-se energeticamente. Uma boa opção também é mensurar o que vale e o que não vale a pena. Não tente escolher esse momento para poupar suas energias com situações mais produtivas. As palavras ditas nesse artigo são apenas uma alerta. As suas decisões não podem ser tomadas por quem escreve, apenas estamos auxiliando o que é preciso fazer. Se você quer prosseguir em frente ou não, a decisão a ser tomada será sempre sua.





4 - O Imperador

Um guerreiro forte e governante. É essa a frase que descreve a carta do tarot que iremos dar mais detalhes. O Imperador é o quarto Arcano Maior do baralho do Tarot e, segundo especialistas no assunto, é simbolizado por um homem com mais ou

menos 45 anos de idade. Além de ser um guerreiro forte e governante absoluto, o homem é duro, rico e inflexível. Nas informações do tarot, a carta tem o número IV e a letra hebraica DALETH.

Significado

Segundo os profissionais, o imperador apresenta perseverança, realização e conquista. Essa carta apresenta planejamento, onde o Imperador colocar em aprendizado seus mais aguerridos planos, para que depois possa os moderar. Por fim, ele consegue governar as pessoas para as suas conquistas utilitárias.

O imperador proporciona, além dos abordados, categorias para solidificar tudo o que almejamos. E as condições que essa poderosa carta oferece são as condições materiais, estruturais e financeiras para a solidificação. A carta ainda oferece um tempo de segurança e constância, acomodando assim uma jovialidade interior maior.

Interpretações

No jogo de uma senhora, ou seja, de uma mulher, esta carta pode significar também um homem de posição. Porém, a carta só se apresenta se a pergunta estiver catalogada com o lado sentimental. Caso isso aconteça,

o Imperador pode significar um homem que tem ou terá seriedade na sua vida.

Cartas de conotação boa podem se apresentar, pois em muitos casos o Imperador vem



sempre bem acompanhado, onde o significado pode ser a corte de um homem de grande virtude. Além disso, o homem ainda traz outras qualidades: sem ciúmes, um marido muito simpático ou uma figura paternal.

Carta invertida

Quando esta carta se apresenta desse modo, de acordo com os especialistas, a resposta que vem até você não é positiva. Ainda com as informações desses profissionais, a temperança acaba faltando nesta situação. Além disso, na situação que se encontra sobra certo perfeccionismo excessivo.

A vida é um
caixinha de
surpresa. Tem
dias que
estamos por
cima, mas tem
dias que
estamos lá



em baixo. Em outras palavras, nem tudo na vida sai como a gente quer. E para lidar com essa situação há apenas uma solução: aceitar o momento. Para confortar seu coração e sua mente guarde isso com você: perder e ganhar não são exclusivos para você, são para todos.

Uma dica preciosa dada por esses especialistas é pedir ao seu Anjo da Guarda uma orientação. Desse modo, ele irá inspirá-lo e também irá guiar em direção à melhor saída para esta situação. Outro ponto importante é não fazer nada neste momento. Tente não agir com rispidez em situações como essa, e aprenda que radicalidade não é uma opção correta.



5 - O Papa

Bom falar sobre esta carta, no esoterismo do ponto de vista de um católico que nunca tinha visto cartas de tarot, fica um pouco complicado. Mas segue abaixo algumas palavras sobre a carta O Papa. Uma boa leitura pela magia do esoterismo.

Significado

Um grupo de três personagens, em que somente um deles está voltado para frente, sentado com a mão levantada em sinal de bênção, na mão esquerda uma cruz de seis braços, a cabeça coroada por uma tiara. Os outros dois personagens que estão no segundo plano, se encontram de costas para quem contempla a imagem, e os rostos voltados para o primeiro personagem.

Suas vestes são azuis com a capa vermelha e detalhes amarelos. A mão esquerda está fechada com luvas e com desenho de uma cruz dos templários. A barba e cabelos normalmente brancos.

Percebe-se vagamente a cadeira do personagem central. Os dois personagens que estão de costas apresentam da seguinte forma: o da esquerda está com a mão direita apontando para o solo com os dedos separados. O da direita está apontando para o alto com a sua mão esquerda com os dedos juntos.

Seu significado é o arcano do ato de benção, da iniciação, do ensino, da demonstração.

Religião,
filosofia, lei,
apenas
simbolismo.
Dever moral,



consciência. O santo.

Interpretações

As interpretações são de muitos significados nos vários planos:

Plano Físico: Pode ser vocação religiosa ou científica, um segredo revelado, pode ser equilíbrio, segurança na situação de saúde;

Plano Moral: Este é interessante, pois o Pontífice representa a forma ativa da inteligência humana que traz a situações lógicas. E também são pensamentos inspirados por um nível alto de consciência;

Plano Espiritual: Bom neste si sobrepõe ao poder material, que indica a intervenção superior (pai, juiz, advogado, etc.);

Carta invertida

Significa o grau elevado de bondade, generosidade sem pensar, fraqueza excessiva, vulnerabilidade, irracionalidade, revolta, projetos retardados, e calúnia.

Bom falar sobre esta carta foi um aprendizado, e espero que todos que a lerem não fiquem somente neste artigo, e sim busque mais informações. Pois a pesquisa é muito importante, abrir a mente para o conhecimento. Esta carta o papa é muito interessante, pois si não olhar com atenção os dois homens virados de costas passa meio despercebida. E também pode significar alguém que tem dificuldade em si adaptar a determinada situação ou

circunstância de mudança. Esta carta traz uma beleza, e às vezes pode passar um pouco de temor do que vai acontecer ou está acontecendo de bom na sua vida.

Agora esta carta invertida, traz o que a pessoa é por dentro, fala da alma, do coração. É falar de todas as fragilidades, é complicado de aceitar. Mas é preciso ouvir, e entender.



6 - Os Enamorados

A carta dos Enamorados, que também pode ser conhecida como os Namorados, ou ainda, os Amantes, é o sexto arcano maior. Geralmente possui um desenho de um casal junto de alguma figura divina, um anjo ou um cúpido, abençoando os dois, do lado

esquerdo da figura, existe uma árvore com frutos e do lado direito, uma árvore com flores, ainda existem algumas outras variações dessa arte, mudando de baralho para baralho, por exemplo, em alguns, o casal é Adão e Eva, e a árvore com frutos é uma macieira com uma serpente em volta. Outra arte bem comum em alguns baralhos é a do homem entre duas mulheres, ela traz interpretações diferentes da primeira figura, podendo significar escolha ou dúvida.

Significado

O signo de Gêmeos, que está conectado ao elemento do ar, é relacionado à comunicação e mensagens, é importante

dizer isso porque, os Enamorados, é um arcano maior ligado exatamente a esse signo, o que o torna uma carta sobre manter contato, conversas e relacionamentos, porém, nem sempre amorosos, contradizendo a primeira impressão que a maioria das pessoas teria, ao ver a carta.

Em relação à figura, o anjo representado geralmente é Rafael, o anjo do ar, ele está aí justamente para simbolizar como a comunicação é importante em uma relação entre duas pessoas, ele é quem apresenta a mulher ao homem. A árvore da direita, florida, que está ao lado do homem, marca o caminho que ele planeja trilhar, já a árvore da esquerda, com frutos, que está ao lado

da mulher, marca o caminho que ela oferece ao homem, juntas, elas simbolizam a escolha que o homem precisa fazer, entre continuar em seu caminho, sozinho, ou trilhar o caminho da mulher, junto dela.

Interpretações

Quando os Enamorados aparecem em uma leitura de tarot, inicialmente, sua interpretação indica que a pessoa deverá encontrar algo em sua vida, pode ser uma pessoa, um objeto ou um objetivo, da qual ela instantaneamente irá se sentir atraída, essa atração pode ser física, mental, sexual ou espiritual. Abrindo o leque de interpretações e adicionando um contexto a leitura de tarot, os Enamorados podem

aparecer quando a pessoa precisa fazer uma escolha importante em sua vida, no entanto, se encontra dividida entre a razão e o coração, geralmente entre aquilo que é seguro e aquilo que é arriscado, se a carta estiver em sua posição normal, o aconselhável é fazer a escolha com o coração.

Carta invertida

Caso a carta apareça invertida, é um sinal para ser analisada com cautela, ela pode



indicar que a pessoa está fugindo de suas responsabilidades e que, provavelmente, tomou decisões erradas. Pode estar associado, também, a conflitos internos e a um desbalanceamento das próprias emoções. Quando o assunto é relacionamento, os Enamorados invertido pode sugerir que, o que antes era uma união bem próxima entre duas pessoas, agora está acabando ou, ainda, que os sentimentos entre esse casal não são mútuos, existe uma pessoa emocionalmente mais ligada do que a outra na relação.



7 - O Carro

Sendo o sétimo arcano maior o carro tem como figura uma carruagem que é puxada por cavalos sendo um branco e ou de cor negra. A carruagem é guiada por um rei ou se preferir um imperador que tem a posse

um cetro na sua mão direita, carta de número VII e a letra hebraica Zain.

Se observarmos algumas das gravuras mais antigas constatarmos que é evidente a inclusão de sílabas que não tem razões esotéricas, pois a gravuras em que aparecem vazios mais em boa parte dos baralhos clássicos o espaço é preenchido por letras.

De acordo com as editoras das lâminas, na parte frontal do carro e se você observar atentamente é a única visível existe um escudo com duas letras que como dito anteriormente estas letras varia de editora para editora.

Significado

Muito mais do que dois cavalos observamos a união de corpos dianteiros unidos ao carro, os animais estão sempre olhando para a esquerda, entretanto a impressão que temos ao observar a carta é que cada animal está andando cada uma para um lado. Outra observação que podemos perceber olhando para a carta é que o cavalo da esquerda tem a pata direita levantada enquanto no cavalo da direita observamos a pata esquerda sendo levantada.

O homem que tem uma coroa que pode ser um tipo de marquês está com a mão esquerda sobre um cinto que é de cor amarela já o peito do personagem está coberto por uma espécie de couraça e nos

ombros observamos que está muito bem protegido por uma meia-lua e a expressão do seu rosto demonstra um pouco de diferente.

Então podemos ter como significados simbólicos deste arcano a contemplação ativa, vitória e triunfo o sucesso, também podemos entender como o centenário sagrado, a realeza e o sacerdócio ou magistério a superioridade também faz parte assim como a honra, o zelo, a retidão e a motivação. Outras expressões que podem atribuir a este arcano é a façanhas sexuais, o autocontrole e a múltiplas influências assim como o sucesso nos seus objetivos.

Interpretações

Interpretações mais comuns no plano espiritual seriam o protetor e o afeto manifestado, serviçal a potência a emancipação e o ímpeto das pessoas. Ainda no campo espiritual, o arcano representa a tomada de decisão de rumo e firme está determinado a cumprir mais esta etapa evolutiva.

Observando pelo campo mental podemos interpretar o arcano como a falta de montar peças de conjunto mais as coisas se realizam com muito sucesso.

No plano físico podemos entender como a rapidez nas ações, boa saúde, força, atividades intensas e se observamos do ponto de vista do dinheiro seria os gastos ou ganhos movimento de fundos, notícias inesperadas e conquistas.



Outra interpretação que é igualmente aceita seria como a difusão de obras ou

atividades dos consulentes, segundo a sua localização durante a tiragem pode significar elogios ou calúnias.

Carta invertida

Se este arcano sair invertido, podemos então interpretá-lo como ambições injustificadas, megalomania ou vanglória. Também como a falta de talento ou governo ilegítimo, um oportunismo que pode ser muito perigoso, a preocupações, cansaço e sem repouso, ou seja, a perda total do controle.



8 - A Justiça

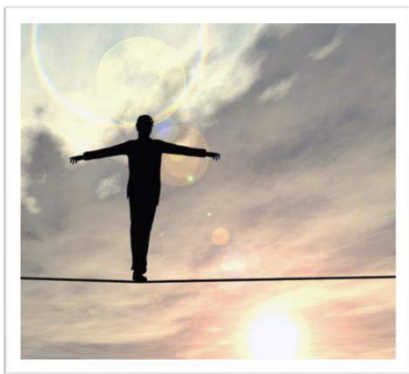
Esta carta traz a figura de uma mulher vestida de azul, um manto vermelho sobre os ombros, com um chapéu de mágico na cabeça, as mãos abrindo a boca de um leão sendo à direita sobre o focinho e a esquerda no maxilar inferior, os pés calçando

sandálias, apoia-se no ar. Do leão, porém, vê-se apenas a cabeça e a juba. A mulher olha para a direita e seu corpo é representado de três quartos, enquanto, o leão é representado de perfil e seu corpo está por detrás da figura da mulher.

Na cartomancia cada cor possui um significado muito importante. Portanto, a cor amarela representa o poder intelectual, a inteligência, o discernimento e a compreensão mental. A cor vermelha representa nossas emoções e a nossa sexualidade. Já o azul significa a nossa espiritualidade, sabedoria e compreensão.

Significado

Na simbologia esta carta representa o controle sobre si, à autodisciplina, a harmonia entre as forças vitais, a coragem e a virtude. Este Arcano na espiritualidade representa um momento de batalhas interior ou momentos de tomar decisões importantes em sua vida pessoal e profissional, é



o momento da pessoa buscar equilíbrio entre razão e emoção. Pode ser o momento

de mudança de emprego, casamento, mudança em seu estado de vida atual.

Interpretações

Segundo a cartomancia a interpretação desta carta faz referência à inteligência que domina os instintos humanos, a sabedoria que prevalece sobre a brutalidade ou o espiritual que comanda o material, A sensibilidade que domina a crueldade. Nos negócios, ela significa lucros financeiros.

No plano físico esta carta representa que a pessoa tem domínio sobre a própria vida, é uma pessoa que luta pelos seus direitos sempre enfrentando com coragem todos os obstáculos, possui capacidade de liderança em assuntos materiais.

No plano mental esta carta significa que a pessoa possui um sentido aguçado para perceber o verdadeiro e o falso, o que é útil e o que é inútil em sua vida.

No plano espiritual ela demonstra que a pessoa tem domínio sobre suas paixões, seu interior domina o exterior, a pessoa tem um



grande poder de conquista e que, sua personalidade prevalece na vida conjugal e amorosa.

Carta invertida

Quando esta carta é exposta invertida ela significa que a pessoa não tem domínio de sua força interior negativa, Pois, seu lado animal, desumano é que dita as regras de sua vida. Esta carta revela que a pessoa é uma pessoa distraída, insegura, que sempre deixa decisões importantes sobre sua vida a cargo de outras pessoas; Ou ainda, pode ser uma pessoa violenta, que deixa se seduzir pelo poder facilmente e que a impaciência pode ser uma armadilha que leva a pessoa ao total descontrole; A insensibilidade, a discórdia, a impetuosidade, a crueldade domina sua vida. Pode ser uma pessoa fria calculista que não mede consequências e age por impulsos.



9 - O Eremita

Como nono arcano maior do Tarot, o Eremita ou Ermitão é uma figura que mostra a cena de um homem velho, vestido com um hábito de monge, na posição em pé, com um cajado que lhe serve de apoio na mão esquerda, enquanto levanta uma

espécie de lampião até a altura do rosto, com a mão direita. A carta tem o número IX e a letra hebraica TET.

Há uma série de possibilidades interpretativas a respeito da sua origem, principalmente em função da diferença etimológica entre L'Ermite (que viria do grego eremites, eremos = deserto) e L'Hermite (que viria como referência ao deus olímpico Hermes. Porém, prevalece a ideia de que o Eremita é uma figura que se isola com o objetivo de descobrir o conhecimento tanto interior, o do autoconhecimento, como exterior, na natureza por exemplo. O aspecto fundamental é que o eremita necessita de

cortar os laços (temporariamente ou não) com a sociedade que o cerca.

Significado

Por causa da referência à peregrinação (o cajado e a vestimenta), o simbolismo do Eremita permanece ligado à questão do isolamento, ao exame a à cautela de perceber o caminho que se vai trilhar.

Este significado é recorrente em outras figuras semelhantes presentes em dezenas de iluminuras em manuscritos dos séculos XV e XVI. Já a presença da lâmpada é apontada por alguns



estudiosos como um indício de ligação aos princípios fundamentais do filósofo Diógenes: desprezo pelas aparências e vaidades, introspecção e renúncia à partilha do conhecimento. Para além de iluminar o caminho, sua lanterna enaltece o interior, um caminho de olhar para dentro. O peregrino anda sozinho à procura de si mesmo, voltado para o autoconhecimento que leva ao crescimento, com o avançar prudente e cuidadoso, calmo, porque sua meta não é matéria, mas substância.

Interpretações

Na cartomancia, esta figura pode aparecer como sinal de uma revelação importante para a qual o indivíduo deve prestar

atenção, ou referência a algum caminho que ficou perdido e que deve ser retomado. Trata-se de uma influência que recomenda paciência e dedicação ao indivíduo, aconselhando-o a examinar cautelosamente os novos passos que pretende dar.

No plano físico, pode referir-se a segredos ou informações guardadas que devem ser descobertas, como indício de uma luz que se fará sobre projetos deixados de lado ou ocultos.

No plano mental, esta carta chama a atenção para a chance de uma contribuição à resolução de qualquer problema, um esclarecimento que virá de modo natural.

No plano espiritual, demonstra a presença de manifestações da a sabedoria absoluta nas obras humanas, a união do pensador com aquilo sobre o que reflete e o modo como o faz.



Carta invertida

Segundo as interpretações da cartomancia, quando do aparecimento desta carta invertida, prevê-se a situação de procrastinação e a necessidade de

introduzir as ideias no plano das atitudes e não somente das ideias para evitar atrasos nas realizações.

principal de 22 cartas que compõem o Tarot. Essa carta é representada por um desenho que é composto de uma roda com seis raios. À volta da roda temos um idoso, um homem, um jovem e um bebê. Já no alto da roda, encontra-se uma figura metade diabo e metade anjo. A roda está suspensa em um ambiente composto por Água, Fogo, Ar e Terra (os quatro elementos). O conjunto dessas figuras tem por objetivo representar o ciclo da vida.

A carta possui o número X (algarismo romano) e a letra hebraica YOD.

Significado

A 10ª carta do Arcano Maior significa mudança em sua vida, seguindo uma linha

que envolve o destino, a reflexão e de que tudo acontece ao seu tempo. Essas situações de mudança trazem surpresas e novidades, fazendo com que a vida tenha novos ares e um novo gosto.

Interpretações

As interpretações relacionadas aos planos espiritual, material e mental são:

Plano espiritual: a roda da fortuna expressa a probabilidade de novos eventos emocionais, causando, muitas vezes, frenesi e inquietação.

Plano material: a carta que representa o 10º Arcano Maior nos traz novas mudanças, criando assim, instabilidade.

Plano mental: traz ideias sem nexos e pensamentos incoerentes.

Essa carta não indica necessariamente boa ou má sorte, pois a pendência para um dos lados vai depender de suas atitudes e decisões.

Quando a roda da fortuna é lançada na posição obstáculo, significa que você deve olhar para suas atitudes antes de relacionar a sua má sorte a todas as suas adversidades do momento, e poder, assim, realmente determinar qual a verdadeira razão de estar nessa situação. Caso não seja feita essa reflexão, a falta de conhecimento dos problemas pode acarretar a piora na situação.

A roda da fortuna vem mostrar que ao se aliar às energias cósmicas você pode tirar o máximo de si mesmo e do ambiente que o rodeia, estimulando também a visão de que o mundo não está contra si.

Já essa carta, na posição presente, vem mostrar que independente do que você esteja sentindo no momento, existe a oportunidade de iniciar passo na sua vida, um novo começo, mas para isso deve-se avaliar bem as decisões, a ponto de ter consciência de que a



responsabilidade de seus atos será somente sua e não de fatores externos.

Logo, quando perceber que conseguiu alcançar seu objetivo, saberá que suas decisões e trabalho árduo foram determinantes para isso, e também sentirá uma sensação de bem-estar e euforia, ou até mesmo a sensação de rejuvenescimento.

Já a nível sentimental (relacionamento), a roda da fortuna representa uma paixão passageira ou a fuga de um relacionamento como uma maneira de evitar as responsabilidades que isso exige.

Carta invertida

Esta carta na posição invertida indica ciclos inexoráveis do tempo. Coisas que não podem mudar apesar da natureza etérea do

universo. Existem leis que não mudam como a lei da causa e efeito e a dos ciclos. Altos e baixos estão presentes em todos os ciclos naturais.



11 - A Força

A carta 11 que é o décimo primeiro Arcano Maior, esta carta é representada por uma mulher jovem que está sentada em uma cadeira muito imponente, observando sua face vemos que não existe uma expressão muito bem definida, não dá para dizer se há

sensualidade ou agressividade. A impressão que temos é de uma mulher que é calma, equilibrada e ordenada.

A cara tem uma referência à justiça pessoal e não está relacionada à justiça ao próximo.

A qualidade seria poder enxergar as coisas de forma mais práticas e com uma grande percepção a pessoa tende a sofrer menos e conduzir a vida de forma mais fácil, geralmente pessoas com estas qualidades tendem a ser muito mais sinceras e com muita dificuldade de acompanhar e lidar com os seus próprios sentimentos.

Como as mulheres têm as duas mãos ocupadas tendo uma delas a espada e na outra mão a balança estes elementos

representam lados opostos como: a fatalidade e o equilíbrio

Significado

A simbologia que envolve a carta é referente à justiça, a capacidade de julgamento, a ordem, o equilíbrio, objetividade, regularidade e método. Outros significados que podem ser atribuídos a esta carta seria a balança, avaliação, promessa e ameaça atração e repulsão estes seriam os pontos positivos desta carta.

Os pontos negativos que podemos destacar são a aridez, severidade, dificuldade com as relações sociais e sinceridade.

Interpretações

As interpretações podem ser no plano:

No plano físico a justiça representa o processo de reabilitação e prestação de

contas. Pode

representar

também a

tendência de

problemas

com a saúde

como

excessos que

pode ser de obesidade ou apoplexia.



Passamos então para o plano mental, já no

plano mental a carta representa a clareza

de juízo que permite a apreciação de cada coisa no melhor momento possível.

No plano espiritual este arcano traz o equilíbrio juntamente com a isenção e análise do que já passou.

Carta invertida

Quando este arcano maior sai invertido podemos entender como a falta de equilíbrio, o abuso de justiça, a desigualdade ou intolerância também se pode entender como preconceito ou excesso de severidade.

Sabemos que este arcano está ligado ao equilíbrio, entretanto pode representar o distanciamento afetivo no caso de uma

relação que está formalizada na seriedade muito exagerada. Existe o respeito mútuo entre as partes perante o convívio social e principalmente na forma de agir, entretanto o carinho e o afeto entre o casal estão perdendo espaço não tendo aquela entrega de corpo e alma. É preciso tomar cuidado com a separação e também não pode deixar o sentimento em segundo lugar.

Para a vida este arcanjo consegue ser prático e resolver conflitos amorosos de forma mais objetiva, pois o racional e o emocional estarão equilibrados fazendo enxergar as características com mais nitidez.



12 - O Enforcado - O Pendurado

Uma boa leitura de tarot se dá mais por estudo das cartas, seus significado e história, do que inspiração ou mediunidade. E cada carta está repleta de significados e

informações que precisam ser dominadas pelo(a) cartomante. Nesse momento, propomos o estudo da carta “O Enforcado”, também conhecido como “O Pendurado”, sendo essa, a XII carta do Tarot de Marselha.

O Enforcado está pendurado pelo pé esquerdo por corda curta em uma trave de madeira, que está suspensa em dois troncos amarelos.

Cada tronco amarelo é apoiado em folhagens verdes e tem cada um, seis troncos menores, podados e pintados de vermelho.

A vestimenta da figura é composta por jaqueta colorida, sendo que da cintura para

baixo, a peça forma uma saia. Nessa parte inferior (a saia) há duas meias luas, uma na parte esquerda e outra na parte direita, sugerindo serem dois bolsos. O colarinho, os botões e o cinto da jaqueta são brancos.

A calça aparece sempre na cor escura, geralmente azul marinho. As mãos do enforcado estão escondidas atrás do corpo, a perna direita cruzada atrás da perna esquerda, pela qual está pendurado e a cabeça da figura fica bem próxima do chão.

Significado

Significados simbólicos da carta como um todo, ou seja, sem considerar o



contexto: Abnegação, aceitação de um sacrifício ou destino, início de um período de provas, retificação do conhecimento, gestação.

Interpretações

Desinteresse e esquecimento de si mesmo, submissão, apostolado, filantropia, entrega a uma importante causa, sacrifício pessoal, tempo de semear.

Pode significar mudança de vida, abertura espiritual, uma nova visão do mundo.

Carta invertida

Esta carta na posição indica a necessidade de aprender com os erros. É hora de fazer a

pergunta: “o que posso aprender com isso?”.

Às vezes é necessário que o mundo vire de cabeça para baixo para que possamos vê-lo da maneira certa e as coisas façam sentido.



13 - A Morte

Na maioria dos tarot a representação da Morte é feita através da imagem de um esqueleto humano com uma foice posicionada de forma a cortar a própria perna, e ao fundo notam-se diversos membros avulsos, mãos e pés decepados,

bem como duas cabeças, uma masculina e outra feminina ambas usando coroas, cada uma num dos cantos inferiores da gravura.

Significado

Por motivos óbvios esta carta geralmente assusta quando aparece, mas como tudo na vida, deve ser avaliada com cautela, para se chegar a conclusões construtivas.

Interpretações

Vejam as culturas que empregam o uso do como oráculo, são quase sempre baseadas na teoria da reencarnação e sendo assim, a morte nunca significa realmente um fim definitivo.

Pelo contrário, se acompanhada de cartas benéficas como o Sol ou até mesmo a Temperança, pode significar o fim necessário de um ciclo, que de alguma maneira trouxe dificuldades ou aborrecimentos ao consulente.

Também pode indicar que a falência de uma parte não significa a perda do todo, e que por mais que tudo pareça perdido ou aos pedaços sempre é possível reerguer-se do caos, representado no contexto do cenário ao fundo.

No plano físico, deve-se atentar para o fato de que o esqueleto apoia-se forma precária em sua foice, o que pode indicar um esforço direcionado erradamente, pois se continuar

neste caminho provavelmente a consequência será ferir-se a si mesmo.

Ela pede que o consulente avalie as próprias atitudes, e pense novamente sobre as decisões que está prestes a tomar.



No plano mental, a alusão à nobreza (feita pela representação das cabeças com coroas), demonstra que tudo é passível de um fim, mas que por muitas vezes pode ser possível evitar as perdas drásticas se houver cuidado nas tomadas de decisões, afinal segundo o que esta carta mostra

perder a cabeça pode ser o princípio de perdas ainda maiores.

É o momento de sopesar os prós e contras das próprias atitudes, avaliar os riscos que mesmo necessários, neste caso podem ser diminuídos.

Carta invertida

Quando esta carta aparece invertida é necessário atentar para o senso de responsabilidade

que ela ressalta, por exemplo, o fato de a figura humana cortar a própria perna, pode



indicar que as mazelas do queixoso talvez tenham origem na sua própria atitude diante das coisas. E pode dar a entender até mesmo uma falta de personalidade do indivíduo, como se observando os restos decepados do cenário ao redor, o consulente fizesse um esforço irresponsável para se igualar ao todo, causando a si mesmo prejuízo e dificuldades.

Sobre tudo ressalto que é de extrema importância avaliar com muita atenção as cartas ao redor, para se chegar à conclusão mais adequada a cada caso, por isso diante deste arcano, mais do que de outros é preciso ter calma e olhar minucioso para não se tomar interpretações precipitadas.



14 - A Temperança

A carta temperança sendo o arcano maior 14 tem a figura de um anjo com o rosto feminino, observando ainda a figura verificamos que o anjo derrama o conteúdo de um vaso para outro, podemos ver este personagem com o rosto levemente

inclinado para a esquerda e para baixo o seu tronco este inclinado na mesma posição.

Outro ponto que podemos observar nesta figura é referente à suas vestis, é bem colorida com cores azuis, vermelho e verde.

As linhas onduladas, que são três, unem os vasos que estão nas mãos do anjo, podemos entender como as energias em transmutação, modificação ou desenvolvimento.

As asas estão na cor azul ou cor de pele como, por exemplo, na edição de Grimaud, os pés não aparecem, pois são ocultos pelas pregas da saia.

Existe ainda na carta, uma flor que está no topo da cabeça o botão amarelo no meio do

peito que em outras versões pode ser um planejamento dourado, demonstra chakras que são ativos do personagem.

Podemos notar diferenças como na edição de Camoin que a barra do vestido está sendo representadas como serpentes entrelaçadas que estão sob o controle dos anos junto a seus pés e podemos entender como o vínculo com a circulação das energias com diferentes tipos de manifestação.



Significado

O significado simbólico da carta é a elaboração cuidadosa das polaridades a transmutação, desenvolvimento, mudança dos elementos e a alquimia, outro significado é o de renovação da vida juntamente com a abertura de influências celestes, adaptação, flexibilidade e serenidade também fazem parte deste significado simbólico.

Interpretações

Várias interpretações podem ser obtidas por meio deste arcano como felicidade, a paciência e a praticidade. Também podemos interpretar como caráter elástico e temperamento descuidado.

No plano metal podemos interpretar como o espírito de conciliação ou a falta de paixões nos julgamentos dando um sentido mais profundo das coisas e representante de um princípio de moderação.

Passando para o plano físico a interpretação se volta para os empreendimentos e atividades de negócios e conciliações, encontrando maneiras de esclarecer e firmar compromissos. Decisão e reflexão que podem ser tomadas imediatamente.

No campo espiritual a temperança ajuda a compreender alguns pequenos prazeres da vida contribuindo com um maior equilíbrio emocional e espiritual, a temperança e que

deve sempre se demonstrar autocontrole, conciliação e o sucesso.

No amor o entendimento entre o casal que a partilha é importante, então a sensualidade e a intimidade estarão sempre em evidencia será sempre um bom momento para conversar e acertar as coisas.

Passando para o lado profissional a capacidade de desenvolvimento será tranquilamente de conciliar e facilitar o entendimento.

Carta invertida

A temperança em sentido invertido pode significar discórdia, desunião, medos,

desapontamento, instabilidade, falta de controle, inabilidade, esterilidade, submissão à moda e aos preconceitos.



15 - O Diabo

Esta carta de tarot significa vaticínio de força e realização material, quando Jesus foi tentado por Lúcifer, o foi exatamente nessa linha de raciocínio, quando lhe foi oferecido o reino da terra.

Significado

Obsessão incontrolável pelos bens materiais, fortunas, gozos embasados nos desejos carnisais. A vida continua, precisa-se dos bens desta vida para que ela se realize, portanto, essa carta traz o equilíbrio benéfico quando se é orientado com bom-senso e equanimidade.

Interpretações

Esse ser faz parte do ego humano, pois, a maior guerra é aquela travada consigo mesmo.

Esse verbete origina-se do grego: “diablos”, que se traduz em: adversário.

Na verdade, refere-se ao ego do homem, seu inimigo interior, caracterizado pelo

medo e fantasias preconcebidas as quais afetam suas ações. Esse Diabo interior acaba cegando o homem em suas atitudes diárias, trazendo-lhe sérios problemas.

Quando se consulta os oráculos através do tarot, ela sai nos momentos quando o consulente encontra-se completamente perdido em sua vida econômica, amorosa, sentimental, doenças psicossomáticas etc.

Quiçá, trace o papel psiquiátrico do autoconhecimento ao consulente, mostrando-lhe suas restrições, seus medos ocultos, e que não se faz de bom alvitre continuar apegado à mesmice de uma visão obstinada e egocêntrica, pois, o mundo tem vida infinita em si mesmo, tampouco viver

escravizado pelo o que os outros achem que deve ser. Na realidade trata-se da autolibertação da consciência.

No mundo espiritual, a crença na força extrafísica presta-se para a alavancagem de previsões futuras relacionadas aos bens desta vida, já que se considera O Diabo o administrador desses bens.

Genericamente O Diabo dá o aviso de que não quer ser contrariado em seus princípios e idealismos, mesmo que haja influência do lado contrário de alguém próximo de si. Ao se desprezar esse aviso poder-se-á sofrer de situações negativas.

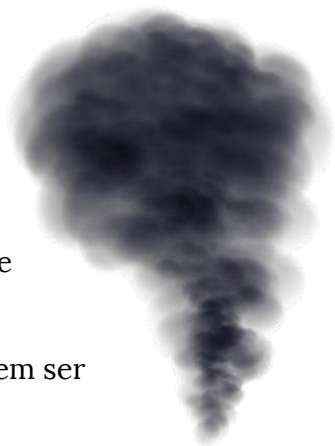
Ao consultar a carta deve-se questionar sobre o que se deseja realmente, e se esse desejo é pessoal ou de outrem.

Seguir firmemente as ideias e cuidar-se sobre as ideias preconcebidas as quais trarão perturbações ao se atingir os objetivos.

Carta invertida

O cuidado na interpretação da carta invertida deve ser primordial.

Há grande possibilidade de se realizar o desejo, porém, os motivos devem ser



avaliados pelo qual se conduz a essa conquista. Negras energias campeiam a situação no plano da matéria densa e viscosa. Portanto, são incompatíveis.

Forçar a natureza é perigoso demais, então se deve tomar muito cuidado com o retorno, pois, todas as ações sofrem contrarreações... Tudo o que vai, volta!

Manipular mentes e ações do próximo é meramente distorcer a natureza divina, e receber o troco inexoravelmente. Invadir a privacidade, tentar mudar o destino de alguém, é brigar com a divina liberdade, é se intrometer no livre-arbítrio doado por Deus.

Faz-se necessário pesar o que se vai evocar a carta: O Diabo, para que o feitiço não vire contra o feiticeiro.

A Bruxa dá seus avisos mostrando que há forças no trâmite do poder espiritual, há cobiça, impulsividade. Portanto, é de bom alvitre olhar ao que atrás das aparências.

Pode se conseguir o que deseja, mas vale a pena pagar o preço depois?

Na realidade é bom deixar que a vida siga seu rumo natural, posto que o espírito tenha força desmesurada e tudo é possível fazendo o mau uso, porém, é muito importante precatar-se com desejos mórbidos.

O mau desejo provoca traição e intriga.

O bom espírito deseja proteção e bons pensamentos ao consulente necessitado.



16 - A Torre

Muitas pessoas temem quando ela aparece, mas você sabe o que significa A torre?

O arcano maior 16 A torre é também conhecida como a casa de Deus, significando que existiram transformações externas, algo que vem de fora que nos

influência de maneira que não temos controle.

Significado

Ela representa as fundações que você construiu, a sua estrutura, ela representa onde você assentou sua vida. A carta simbolicamente está em chamas, uma torre em chamas, ela representa a renovação, traduz que muita coisa que você mantém guardado precisa ser jogado fora, para que haja o renovo por completa, também é uma obrigatoriedade, você precisa reciclar deixar fora emoções antigas, pessoas que já não te acrescentam em nada a sua vida, sentimentos destroçados que só te levam para traz.

Ela também diz que os quatro são os seus piores inimigos para alcançar teus objetivos. O relâmpago que atinge o alto da torre representa a sua necessidade de mudança urgente, devem-se deixar fora os sentimentos antigos que estão a te reter, imobilizar e impedir tua evolução pessoal.

Interpretações

Quase sempre ela representa uma influência externa que vira para mudar sua vida, agente do teu presente e futuro, que pode estar relacionado com algum conjunto de circunstância sem controle algum. É uma



libertação de suas prisões pessoais que vem de fora podendo ser agradável ou ainda desconfortável, mas sempre necessária a sua evolução pessoal provocando transformações súbitas em sua vida.

Mudanças radicais em nossa vida acontecem justamente para que nos reformulemos internamente. Tudo desaba e então nos vemos obrigados a nos construirmos novamente, porém de forma diferente, a fim de nos tornarmos mais fortes.

Carta invertida

Quando esta carta está invertida, significa perdas, danos cerebrais, esgotamento perda das forças em relação a uma questão,

se você está passando por uma situação conflitante ela pode significar o fim de suas forças em relação ao seu objetivo principal. Significa também a quebra do egoísmo, ambições destroçadas, aprisionamento ou sociedade desfeita.

Esta carta não significa somente coisas ruins, ela pode significar uma chance de ser feliz, uma nova oportunidade a felicidade. Nem tudo nesta carta são coisas ruins, na maioria das vezes contribui para sua evolução como pessoa, e te leva a viver coisas melhores que as atuais, tem força a tomar decisões que serão para seu bem, o corte de sociedade que talvez só te leva para traz. Ela indica sempre uma urgência de mudança imediata que parte de fora

para dentro, até porque a palavra chave desta carta é a mudança súbita, sem retenção de nenhuma.

Esta carta junta com outras pode ter significados trágicos, quebra de instituição importante, entretanto existem cartas juntas a esta que pode significar um efeito mais geral do que pessoal. Embora isso não signifique que sua vida não seja mexida em qualquer das combinações que forem feitas com esta carta, e que sua mudança e evolução pessoal sempre será de forma mais benéfica do que contrária.



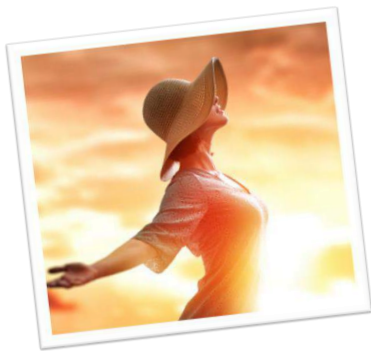
17 - A Estrela

Esta carta A Estrela é a décima sétima carta do tarot e traz em primeiro plano a figura de uma jovem completamente nua, com os cabelos soltos sobre os ombros. Trazendo nas mãos vasos de onde corre um líquido, derramando um sobre o rio e outro sobre a

terra. Em segundo plano está a figura do rio e da terra, onde existem algumas plantas e sobre uma delas um pássaro de cor negra com asas abertas, como se pousasse ou fosse levantar voo. O céu, porém, é transparente e nele se apresenta oito estrelas, sendo duas de sete pontas, cinco de oito pontas e uma com dezesseis pontas proporcionalmente disposta no centro como se fosse um sol.

Significado

Esta carta simboliza a alma em plenitude, a imortalidade, a esperança, a busca



de novos ideais, a confiança em si mesmo. A intuição como aliada favorável e a serenidade nas decisões. Esta carta também simboliza sorte e proteção. Fertilidade e ligações fortes entre familiares.

Interpretações

Na cartomancia esta carta pode ser interpretada por um momento de entrega à própria natureza, entrega a uma relação amorosa sadia; Momento de acreditar em intuições e predestinações; Se a pessoa está sofrendo mudança de casa, de emprego ou trabalho, certamente, será para melhorias em sua vida num sentido geral. É momento de desatar as amarras e seguir em frente, com fé e esperança, seguindo a intuição de

seu espírito; É período da pessoa buscar resolução para suas dificuldades em seu interior, pois, provavelmente sua paz de espírito é inabalável neste momento.

No plano físico, representa a realização nos relacionamentos amorosos, familiares e profissionais. A vida passa por um momento de satisfação e harmonia. Se o momento é de turbulência nos relacionamentos, tenha fé, pois, com esperança e confiança em breve à estabilização acontecerá.

Esta carta

mostra que o momento é favorável para



jogos e investimentos em novos planos, ou ainda, para retomar antigos sonhos.

Certamente, no momento a pessoa goza de um ótimo estado de saúde física e mental.

No plano mental, seguir a intuição pode ser o melhor caminho, pois, certamente a pessoa se encontra em um momento de paz de espírito, força e serenidade interior. É momento de se entregar a novos relacionamentos ou acreditar em solidez de relacionamentos já existentes.

No plano espiritual esta carta representa a harmonia interior, espiritualidade intensa. Proteção divina e influência de energias positivas. Convicção para perseguir um objetivo; Novas aspirações; Espírito de

bondade e aceitação. Sua conquista é pela fé e esperança.

Carta invertida

Esta carta no seu sentido inverso traz confusão e discórdias. Nas relações amorosas pode significar ciúmes ou romantismo exagerado. Entrega a uma relação fútil e passageira. Nas relações profissionais a pessoa pode sofrer coação e constrangimentos, perdas de emprego por comportamentos inadequados; Convalescências e perdas importantes.





18 - A lua

A lua atrai as dezenove manchas de cor que possuem formato de lágrimas. Existem versões clássicas e as gotas podem variar a direção em cada desenho. Embaixo da lua há dois cães (um deles é denominado como lobo) e atrás destes, há duas torres.

No primeiro plano encontra-se um lagostim que é conhecido como "caranguejo", está dentro de um tanque que parece ter sido construído, pois possui bordas retas. A língua dos dois cães está para fora como se quisessem lambe as gotas. Do chão brotam diversas plantas que em algumas versões podem ser reduzidas a três.

A lua permanece cheia e crescente ao mesmo tempo, dentro dela é possível visualizar um perfil humano. Possui dois tamanhos de raios e dezenove manchas de cor num formato em colar, com pontas duplas viradas para baixo.

Significado

Elementos da natureza, ciclos vitais, luz refletida, inteligência instintiva, simbolismo, imaginação, reflexão, ilusões, mundo visível, formas materiais.

Momento ideal para reavaliar a direção e buscar inspiração.

Interpretações

Mundo visível, vital, instintivo.

Experimentação, penosa conquista verdadeira, trabalho.

Instrução pela dor, trabalho exaustivo e necessário.

Vidência passiva, lucidez, sensibilidade, receptividade.

Mudanças, insegurança, medo, fantasia,
penumbras, inconstância.

Mental: No que diz respeito a trabalho
pessoal: erro.

Negociações: mentira. Olhar superficial.

Emocional: Sentimentos conturbados em
extrema desordem aparentemente sem
saída. Ciúmes

(exagerado),
hipocondria (hiper
valorização de
sintomas normais),
ideias quiméricas
(sem existência real).



Físico: Agitação. Obscurecimento. Segredo revelado publicamente. Denúncia, escândalo, difamação. Se estiver relacionado com a saúde: desordem no Sistema nervoso. Aconselha-se mudar o ambiente para locais mais secos e com calor.

Carta invertida

Se a carta sair para baixo terá os seguintes significados: falsidade, mentiras, decepção, emoções sobrecarregadas, medo, confusão, magia, enganos, falso saber, ameaça, chantagem, embustes, falsas suposições, estado de consciência confuso, teorias equivocadas, caprichos, caráter perturbado.

Quando esta carta aparece você tem de saber que será um período de tempo com emoções sobrecarregadas. Mas que a Lua também iluminará seu caminho com sua luz pálida, embora seja um momento difícil tudo terminará bem ao chegar ao final. Numa posição favorável significa um bom presságio No sentido negativo significa que seu segredo será exposto e que estão trabalhando magicamente contra você.



A lua poderá expressar artisticamente através da escrita, arte ou música apresentando situações inesperadas como oportunidades. Também poderá expressar a falta de progresso causado por medos antigos (enraizados) e pela ansiedade. Mas também poderá lhe advertir quanto a mentiras e enganos, cujos motivos podem ser a fonte de suas preocupações.

Vale ressaltar que a lua não propriamente se refere a tudo que a nomeia, é preciso considerar a situação (específica) na qual a compõe com outros elementos da carta. Nos tarot anteriores ao de Marselha (1455) o arcano é representado por dois astrólogos e lua é minguante. Todos os elementos que o baralho de Marselha contém como os cães,

o caranguejo, as torres não aparecem
nestes.



19 - O Sol

O tarot continua sendo uma das formas de consultas espirituais mais confiáveis e envolventes do mundo. Neste trabalho, algumas cartas vigoram com mais força e sentido. O Sol possui significado especial, como será demonstrado a seguir.

O Sol pode ser considerado um arcano maior. Esta carta tem o objetivo de evidenciar novidades, através de ideias diferentes, com foco real de poder para alcançar um objetivo diferente, modificador e interessante. Nada é mais brilhante do que o Sol. Ele aparece como um instrumento de força para chegar a um lugar ou a uma posição diferenciada.

Essa é a carta que aparece como poder de iluminação de caminhos, abertura de estradas. O Sol é a radiação de luz no espírito e na alma para providenciar a capacidade humana para conceber grandes projetos e novas caminhadas na vida.

Significado

Na simbologia e nos significados, o Sol pode aparecer como poder, vida, força, energia e iluminação. O Sol é a falta de escuridão no caminho, o clareamento de possibilidades para uma vida diferente, com novidades, atrações, possibilidades e oportunidades reais e alcançáveis.



Algumas orientações de sabedoria podem ser relacionadas ao aparecimento do Sol no caminho de alguém. É indicado ter mais paciência para lidar com companhias diárias, sejam elas familiares ou até mesmo

no campo de trabalho. Nada pode atrapalhar a iluminação para o novo projeto.

O Sol mostra que observar o que existe de melhor nas pessoas é um grande caminho para a felicidade. Aceitar também é uma ação para mudança de vida e abertura de caminhos. Nesse contexto, quando se aceita a verdade, a felicidade é praticamente um destino certo.

Como carta de iluminação, o Sol evidencia novidades no amor e no trabalho. Basta se posicionar aberto para os momentos que a vida vai proporcionar. Prepare-se para momentos bons e divertidos, pois o Sol significa alegria.

A carta também indica um bom momento para praticar o amor próprio, com pouca atenção às bobagens ao redor e foco na própria vida e crescimento pessoal.

Interpretações

Profissão e amor. No plano físico, a vida deve se modificar em questão de pouco tempo na questão profissional e também na questão de relacionamentos. É certo que novidades virão para modificar a vida. O dia a dia deve trazer algumas surpresas interessantes.

O plano mental deve apresentar reflexos da iluminação do Sol, como discernimento e percepção para conseguir entender as grandes novidades da vida, principalmente

no trabalho e no amor. Estar alegre, confiante e energizado para aceitar as novidades e se divertir com elas deve ser a grande orientação mental.

O plano espiritual deve refletir em grande leveza, estado de espírito baseado na serenidade e plenitude



de alegria. A suavidade na ação e a alegria nas pequenas coisas vão dar brilho ao espírito. É tempo de iluminação.

Carta invertida

Interpretação para a carta invertida

O Sol em carta invertida não é nada interessante e muito menos positivo. Seus significados são ruins, pois estão conectados com o adiamento de planos e objetivos, bem como resultados e pretensões. Será apresentado para a vida algum rompimento, o que deve refletir em sensação de solidão e de incertezas.



20 - O Julgamento

A carta mostra um anjo rodeado por nuvens com uma trombeta na parte superior. Na inferior encontram-se três personagens nus sendo que um está de costas (em uma atitude de oração).

Por trás dos personagens é possível visualizar uma terra árida. O personagem que está de costas possui cabelos azuis e surge de um sarcófago.

Os outros dois personagens são visíveis até a cintura, um deles é uma mulher que está localizada na esquerda e no outro lado um homem com barba. Ambos estão com as mãos juntas em forma de prece.

O anjo acima está em um céu incolor rodeado por diversos círculos azuis, dos quais emergem vinte raios. Dez são de cor amarela e os outros dez são vermelhos.

Sua veste é formada por um corpete branco de mangas azuis (em algumas versões as mangas podem ser de cor vermelha).

Segura uma trombeta com a mão direita próxima a boca e com a mão esquerda toca o instrumento envolvido em um retângulo com uma cruz no centro.

Significado

Despertar. Avaliação existencial. Sopro redentor. Renovação. Separação entre passado e futuro. Promessa da vida interna.

Na tradição popular os mortos surgiam dos túmulos como esqueletos e se revestiam de carne (e peles perdidas) ao entrarem em contato com a luz. O anjo com a trombeta convoca-os a ressuscitar. Em um contexto geral a carta representa a morte da alma, esquecimento da finalidade transcendente na qual o homem pode cair. A fraqueza e os

apetites carnis são representados por sarcófagos, o anjo tocando a trombeta mostra a convocação do espírito oferecendo uma oportunidade de ressuscitar a qual desperta o anseio adormecido em todo ser humano.

Interpretações

Entusiasmo. Intensidade dos sentimentos. Doação. Renovação, exaltação emocional, nascimento, proselitismo, recados, capacidades oculta.

Mental: Tendências e desejos elevados, convocação a um estado superior (consciência).

Emocional: Devoção

Físico: Saúde, equilíbrio e estabilidade em assuntos que caminham para a resolução.

Segundo a descrição apocalíptica o arcano da ressurreição segue a ideia da trindade humana representada na figura por um homem, uma mulher e uma criança. A ideia central seria a punição ou a recompensa pelas atitudes cometidas. Uma prestação de contas por tudo o que se fez ou deixou de se fazer, uma espécie de renascimento em relação aos valores das ações realizadas. De acordo com o apocalipse os puros de alma irão levantar-se ao som das trombetas.



Carta invertida

Sentido negativo (carta invertida para baixo): Revela erros em relação a si mesmo, agitação inútil, alvoroço, inimigos ciumentos, perdas, ofuscamento da inteligência, precipitação, passado julgado e avaliado.

Sentido positivo: Busca de pureza interior, encontrar o que há de bom e utilizar para superação de problemas, força e energia.

Sentido negativo: Revela erros em relação a si mesmo, agitação inútil, alvoroço, ofuscamento da inteligência, precipitação, passado julgado e avaliado.



21 - O Mundo

A carta O Mundo é o arcano maior de número 21 na numeração moderna, e encerra a série de cartas numeradas sendo seguida apenas pela carta O Louco, que irá representar um período de caos transformador entre ciclos. Não à toa, O

Mundo vem imediatamente anterior a esse período, por simbolizar o triunfo máximo do indivíduo: a harmonia plena e total com o universo, o ápice de um ciclo no qual você trabalhou por muito tempo e agora, finalmente, poderá colher os frutos em uma fase de plena estabilidade. E como tudo na vida, após o triunfo de um ciclo de vida, começam novos desafios na fase que sucederá esse período. Entretanto, O Mundo é uma carta de permanência, ela pode representar um longo período de tempo.

É o verão esotérico, época de tranquilidade e de bons frutos, geralmente representando as melhores notícias possíveis em uma tirada tradicional, exceto, é claro, quando

vem invertida, representando exatamente um fracasso oposto.

Significado

Por representar harmonia universal, essa carta confere esse simbolismo para várias áreas específicas da vida conforme vier associada com outras na tirada. Com Os Amantes, por exemplo, simboliza o encontro ou estabelecimento de um relacionamento duradouro e pleno, com O Sol, plenitude física, superação de doenças ou de conflitos internos, dilemas.

Interpretações

O avatar simbólico do Mundo é um ser andrógino, que dança, no centro do quadro,

rodeado por uma grinalda de lauréis ou penas, dependendo da versão do baralho. Nos quatro cantos do quadro, há signos simbólicos que representam os quatro signos fixos do zodíaco: Leão, Touro, Escorpião e Aquário.

Alguns sincretistas associam os quatro signos aos quatro evangelistas cristãos, entretanto, esse tipo de analogia não é muito acertada em termos de

interpretação, pois

os signos fixos do

zodíaco simbolizam a

estabilidade e plenitude

que essa carta

traz.



A adaptação com figuras cristãs foi amplamente adotada para que o tarot passasse ileso de represálias durante a época medieval, simbolizando a plenitude quando indivíduo estaria então, imerso e adepto ao evangelho de Cristo, algo que não está realmente intrínseco a essa carta e não deveria ser levado em consideração.

A imagem do escorpião e da donzela de aquário foram inclusive substituídas, por exemplo, por uma águia e um arcanjo, respectivamente, figuras que representam dois dos 4 evangelistas do novo testamento.

O rosto do indivíduo andrógino parece masculino, mas seu corpo possui seios e seu sexo está oculto por um véu. Essa natureza

dúbia do indivíduo faz tanto referência à universalidade desse indivíduo, que pode ser um homem, uma mulher, uma criança ou entidade não humana, como também faz jus ao fato de que a harmonia plena requer a harmonia das energias sexuais, como se o indivíduo pleno tivesse alcançado a plenitude de suas virtudes, nem muito aquém do masculino, nem muito aquém do feminino, mas sim em um equilíbrio neutro dessas forças.

Outra imagem muito simbólica no avatar do Mundo é a grinalda, em formato elíptico, oval, lembrando o sexo feminino e o nascimento do ventre universal. Esse simbolismo é bastante profundo e amplo, podendo ser, por exemplo, a imagem do

próprio indivíduo consulente no centro do mundo, tal como uma figura matriarcal ou patriarcal que exerce influência, conforto e norteamento para as pessoas que rodeia. Essa grinalda frequentemente é a mesma usada em imagens de santos e entidades, como a Virgem Maria, e seu exterior representa o povo, as pessoas.

A fase do Mundo pode compreender exatamente esse tipo de plenitude para o consulente ou objeto da pergunta, que estará então no centro de suas relações, não propriamente como um líder, mas com todos seus contatos estáveis, parcerias



solidificadas, conflitos apaziguados. O mesmo se aplica para quaisquer tipos de outras relações. Por exemplo, se a carta aparece em uma tirada sobre o futuro de sua carreira, ou de uma empresa, projeto, significa que o mesmo estará em plenitude com tudo que se relaciona.

O Mundo ainda pode simbolizar inspiração e iluminação quando se trata de consultas mais específicas: a resposta para tais questionamentos precisos será como um belo "Eureka!". O que se procurava finalmente se encontrou.

Carta invertida

A carta invertida pode significar que é hora de colher as recompensas. No momento em

que nos encontramos no final de um ciclo, também nos encontramos no início do próximo ciclo. Por isso, é hora de resgatar aquilo que é merecido e seguir adiante com a cabeça erguida para começar um novo projeto tal como manda a lei das coisas e da evolução.



22 (ou 0) - O Louco

Essa carta dos arcanos maiores possui um papel especial no simbolismo interno da disposição dessas 22 cartas por ser a única que, mesmo nas tradições modernas do tarot não ganhou numeração.

Significado

Ela é chamada de a carta de princípio e fim de ciclo, e comumente pode ser vista como a carta 0 ou a carta 22. O louco representa a identidade deformada, em metamorfose, mas ainda amorfa, instável, em seu processo de definição.

Nas interpretações gerais de seu simbolismo, a carta expressa aqueles momentos da vida em que o ser humano está em um processo de incubação de seus anseios e objetivos na vida, por isso ela é a carta sem número e ao mesmo tempo o ponto de arranque do ciclo da vida no tarot. Representa o estágio incerto entre fim de um ciclo e o início de um novo.

Todos nós passamos muitas vezes por esse estágio na vida que, tal como uma larva em um casulo, é promissora, mas incerta e não garantida, tende a nos despersonalizar e nos mergulhar no caos.

Entretanto, é do caos que nasce a ordem e, dependendo das cartas que a acompanham em uma leitura, esse caos pode ter várias nuances, seja de fim de ciclo ou de início de expurgo e metamorfose.

Interpretações

O Louco geralmente denota negatividade, pois sua essência é o acaso, a instabilidade, incapacidade e incerteza do que ser e do que fazer. Um valor positivo para a carta vai sempre depender de outras cartas que

forem tiradas em conjunção com ela, pois junto com a incerteza, vem o acaso e a probabilidade. Na mesma medida que o incerto pode trazer más surpresas, também pode trazer boas. Tudo depende do que o acaso reserva para cada um.

Seu avatar simbólico é a imagem de um andarilho que orna vestes de um bobo da corte. Essas figuras medievais eram conhecidas por seus dotes dramáticos. Interpretavam diversas situações, personagens e histórias para agradar aos nobres, além de serem nômades da



arte. Em resumo, eram dezenas de coisas, mas nenhuma ao mesmo tempo. Apenas um intérprete do mundo.

Essa natureza instável e de adaptação já nos indica seu simbolismo chave.

De todas as cartas de arcanos maiores, O Louco é a única a ser adaptada para jogos de azar como a carta Coringa. E tal como no Tarot, O Coringa é uma prerrogativa, uma carta de acaso na jogada que garante sorte nos jogos de azar. Abaixo do bobo da corte vemos cinco plantas brotando do solo, verdes, que podem ser vistas como trevos, em algumas versões, com quatro folhas, em outras, em número aleatório. O Louco pode representar dessa maneira a sorte. O

número 5 é o número do acaso, das grandes investidas e apostas. Seu valor de sorte irá depender de outras cartas na tirada.

Comumente, ele vem associado de cartas como A Morte, no qual uma grande mudança independente das ações do consulente - ou do objeto da pergunta - catalisa o estágio do Louco, forçando esse estágio de adaptação. Do mesmo modo, pode vir, por exemplo, acompanhada de seu antônimo, O Mago, carta da identidade e singularidade, simbolizando o florescer de uma nova fase, de um novo Eu e de grandes e boas coisas por vir.

Quando acompanhada do Diabo, certamente simboliza perdas materiais já

que esta carta está atrelada a tudo que é terreno e material, encarnando assim o lado de azar da carta do acaso e da incerteza.

Em interpretações, o Louco pode ser atribuído não apenas a pessoas, mas também a relacionamentos, projetos de vida e outras entidades não físicas - uma empresa, finanças, carreira, uma casa ou mesmo um coletivo como uma nação ou uma família.

Carta invertida

Esta carta invertida nos remete às situações em que é necessário ponderar e refletir



suficientemente antes de tomar decisões. Pessoas irresponsáveis podem estar presentes e é necessário que você não aja de forma impulsiva para que não haja consequências severas.

Conclusão

Este guia sobre os arcanos maiores oferece uma visão completa sobre como interpretar as vinte e duas cartas do tarot (arcãos maiores) em seus diversos contextos.

No volume intitulado “Arcanos Menores” você encontrará as lições para se tornar capaz de interpretar as demais cartas do baralho de tarot.

No volume intitulado O Jogo você encontrará o passo a passo para realizar as suas tiragens e aplicar a sua interpretação sobre as cartas.

Até a próxima!

TENDA DO TAROT

COMO JOGAR
TAROT



Arcanos Menores

Todos os direitos reservados

É necessária a autorização prévia antes de reproduzir ou publicar parte ou esta obra na íntegra.

Enquanto os autores fizeram os melhores esforços para preparar este livro, eles não fazem representações ou dão garantias com respeito à eficácia do conteúdo deste livro uma vez que todos os resultados dependem intimamente dos esforços e pontos de vista do leitor.

Este livro não pretende substituir conselhos médicos. O leitor deve consultar seu médico regularmente nos assuntos que dizem respeito à sua saúde e com respeito a qualquer sintoma que requeira atenção médica.

TENDADOTAROT.COM.BR

ARCANOS MENORES

Antes de começar

Conhecer a arte, e a inspiração do tarot nos permite refletir sobre os eventos de nossa própria vida assim como usar as cartas para ajudar a outros. Eu acredito que uma vez que você começa a usar as cartas, você nunca mais irá querer deixar de consultar esse poderoso oráculo.

Esteja você apenas procurando ler as cartas para se divertir com amigos ou desenvolver habilidade para realizar leituras frutíferas, nossos materiais irão lhe fornecer um guia simples e completo para realizar leituras de tarot.

*“O sábio envergonha-se dos seus defeitos,
mas não se envergonha de corrigi-los.”*

Confúcio

Introdução sobre arcanos menores

Os Arcanos menores nos indicam que o caminhar pela vida pode ser muito mais complexo e inesperado, que um ser humano é passível de erros e que pode se realizar, tendem a mostrar o caminho abrindo portas para os sonhos. Enquanto os arcanos maiores nos falam a alma, os menores traçam o caminho, os pequenos passos a serem percorridos para termos uma vida melhor, com compaixão por nossos irmãos, afinal



todos somos falhos, humanos buscando o aperfeiçoamento.

As cartas que representam os arcanos menores estão numeradas de um a dez, divididas em quatro naipes: ouro, espadas, copas e paus. A divisão simboliza a percepção do homem frente o mundo, a maneira como este é sentido e recebido pelo sujeito. Ouros designa os cinco sentidos físicos (audição, tato, paladar, olfato e visão), logo é a apreensão primária do homem, aquilo que há de imediato. Paus é a intuição ou espírito, o elemento humano que transcende a ideia de matéria. Espadas simboliza o pensamento, o que há de racional. Por fim copas, as emoções, os sentimentos humanos, o reflexo das ações

em nosso íntimo. Os naipes guardam ainda referência aos elementos: paus é fogo, copas é água, espadas o ar e ouro a terra.

Quanto aos números, é importante compreender sua significação progressiva, sob pena de uma má interpretação. O número um sempre será potência, ou seja, uma intenção, inclinação, um desejo, etc. O naipe nos a direção deste caminhar cotidiano (ouro), ideias (espada), emoções (copas) ou vontade (paus). O cinco é a transição, transporte, o meio termo de um processo, a metade do caminho que culminará no dez.



O naipe de paus tende a ser interpretado como a vontade que emana do espírito, a luta pelo desejado, a vocação, criatividade e desejo sexual, devendo-se tomar cuidado para não perder o controle e acreditar que os fins justificam os meios. As copas, por outro lado, para o indivíduo, pode indicar fortes emoções, amor, criações artísticas; se não cuidado, levar a ira, vingança ou paixões segadoras. As espadas podem ser interpretadas como a busca por equilíbrio ou racionalidade, uma propensão aos estudos e trabalhos intelectuais; por



outro lado, pode indicar um dogmatismo, uma rigidez exacerbada. Por fim, temos ouros, que tende a ser interpretado como um momento de realização, maturidade ou equilíbrio, uma maior atenção à família e realizações materiais, ou uma necessidade de afastar o superficialismo, a ganância por bens e dinheiro;

Os naipes dos Arcanos Menores

No Tarot, os Arcanos

Menores são

um conjunto

de 56 cartas

composto

por quatro

grupos de 14

cartas. Cada grupo

possui quatro figuras ou

figuras da corte (Valete,

Cavaleiro, Rainha e Rei) e

a mesma sequência de 10 cartas numeradas

de 1 a 10. E estes grupos possuem diferentes

símbolos que são o bastão, a espada, a



moeda e a taça; mais conhecidos como naipes de paus, espadas, ouros e copas.

Os naipes têm correspondências variadas, uma delas são os quatro elementos da Cabala e da Astrologia. São eles: fogo (paus), ar (espadas), terra (ouros) e água (copas).

Conheça um pouco sobre cada naipe:



Paus

Bastão, trevo, vara

Elemento: Fogo.

Símbolo: Bastão

Pode simbolizar a inspiração, a vontade, a criação, a força (identidade individual), o progresso, o desenvolvimento, a energia.

No plano social pode representar políticos, operários, empregados e produtores. Entre as figuras do baralho, esse naipe

corresponde ao rei. Entre os espíritos elementares são as salamandras.

O naipe pode ser analisado sob dois aspectos:

Masculino: O Herói arquetípico (Sansão, Aquiles, Hércules).

Feminino: A Guerreira (Ártemis, Joana d'Arc, Amazonas).



Espadas

Machado, gládio, lança

Elemento: Ar.

Símbolo: Espada.

Pode simbolizar a inteligência, o pensamento, as trocas, o equilíbrio e a maturidade (identidade individual). No plano social pode representar os guerreiros, os militares, policiais e fiscais. Entre as figuras do baralho corresponde ao

cavaleiro. Entre os espíritos elementares são os gigantes e os silfos.

O naipe pode ser analisado sob dois aspectos:

Masculino: O Adolescente (Adônis, Narciso, Átis).

Feminino: As Musas Inspiradoras (As Sereias, a Noiva do Vento, a Estrela de cinema).



Ouros

Estrela, diamante, moeda

Elemento: Moeda.

Símbolo: Igual ao símbolo do naipe de Ouros do baralho comum.

Pode simbolizar a manifestação, a concretização, o esforço, a inteligência prática, o resultado da ação espiritual. E também simboliza ganhos, lucros, dinheiro, negócios. Significa estudo, dedicação,

esforço no plano da identidade individual. No plano social pode representar as finanças, a burguesia e os bens patrimoniais. Entre as figuras do baralho corresponde ao valete e entre os espíritos elementares são os gnomos.

O naipe pode ser analisado sob dois aspectos:

Masculino: O Patriarca (Odin, Moisés, Abraão, Zeus).

Feminino: A Mãe (Mãe Coragem, Deméter, Mãe Terra).



Copas

Ânfora, taça, coração

Elemento: Água.

Símbolo: É o mesmo símbolo do naipe de Copas do baralho comum.

Pode simbolizar os sentimentos, as emoções, a sensibilidade, os amores, os prazeres, as criações artísticas, os afetos, os sentimentos profundos, as paixões.

Significa o amor, a sensibilidade, os ideais no plano da identidade individual. Entre os espíritos elementares são as sereias e as ondinas. Entre as figuras do baralho corresponde à dama.

O naipe pode ser analisado sob dois aspectos:

Masculino: O Místico (Rasputin, Mestre Eckhart, Nostradamus).

Feminino: A Médium (Cassandra, Sibila, Hécate, a Fada Madrinha, Circe).

Mais sobre os quatro naipes

Da mesma forma que os quatro elementos, os naipes são vistos como representações da energia e força do universo. Assim como os quatro pilares do Trono de Deus, os quatro naipes estão em pé de igualde, nenhum merece maior mérito que o outro. A palavra naipe não tem origem definida. Acredita-se que é um termo derivado da palavra árabe naibbe(naib) cuja tradução é “Vice-Rei” e “Representante” referente as respectivas cartas do baralho mamluk. Os naipes são também um referencial simbólico ao que diz respeito a ordem de evolução do homem e do cosmo.

No baralho comum os naipes receberam diferentes designações por aqueles que os utilizam como sentido simbólico ou de cartomancia. Nas línguas europeias é possível encontrar algumas destas denominações:

EUA e Inglaterra : Copas (Hearts) ,Ouros (Diamonds), Paus (Clubs) e Espadas (Spades);

Espanha: Copas (Corazones) ,
Ouros(Diamantes), Paus (Tréboles) e
Espadas (Picas);

Italia: Copas (Cuori) ,Ouros
(Quadri/Drenari), Paus (Fiori/Bastoni) e
Espadas (Picche);

Suiça Alemã: Copas (Schilten), Ouros (Schellen), Paus (Eicheln) e Espadas (Rosen);

Paises Baixos: Copas (Harten), Ouros (Ruiten), Paus (Klaveren) e Espadas (Schoppen);

Naipes e significados na cartomancia:



Paus e o elemento Fogo

Acontecimentos, energia, vontade, inspiração, força, animo, desenvolvimento, empreendimento, progresso, iniciativa, criação, vivencias.

- Vara mágica, dominação viril, bastão do comando.
- Identidade individual: força.

- Socialmente: políticos, operários, produtores, agricultores e camponeses. Relacionado com o governo civil.
- Correspondente: a carta rei do baralho.
- Espírito elementar: salamandras.



Ouros e o elemento Terra

Realização, esforço, estudo, concretização, inteligência, resultados (ação espiritual)

- Sensível, realista, preservador.
- Identidade individual: Dedicção, esforço.
- Socialmente: finanças, comércio, burguesia, bens patrimoniais. Relacionado com o poder econômico.

- Correspondente: a carta valete do baralho
- Espírito elementar: gnomos.



Espadas e o elemento Ar

Maturidade racional, filosófico, teórico, energia renovada, esforço.

- Arma com desenho de cruz, união fecunda.
- Identidade Individual: Equilíbrio e maturidade.
- Socialmente: Guerreiros, militares, fiscais, policiais, áreas relacionadas com atividades que usufruem armas para manter a ordem.

- Correspondente: a carta “cavaleiro” do baralho.

- Espírito Elementar: Gigantes e silfos.



Copas e o elemento Água

Ânfora divina, sentimentos, emoções, ideias, amores, sensibilidade, receptividade feminina, místico, romântico.

- Identidade Individual: Amor, sensibilidade, criação artística.
- Correspondente: a carta dama do baralho.
- Espírito Elementar: Sereias e ondinas.

Os significados dos números (arcanos menores) no baralho do Tarot

Composto de 78 cartas ou lâminas (como também são chamadas), o baralho do tarot divide-se em Arcanos Maiores e Arcanos Menores.

O conjunto de Arcanos Maiores traz 22 cartas numeradas e com imagens repletas de simbolismos. Abordam os significados mais profundos das ideias e das possibilidades da vida, as energias que nos envolvem.



O conjunto de Arcanos Menores traz os quatro naipes: paus, ouros, espadas e copas, esses naipes representam planos espirituais e materiais. Cada naipe tem cartas numeradas de 1 a 10, totalizando 40 cartas, acrescentam-se as quatro figuras da corte

tais como o valete ou o pajem, a rainha ou a dama, o rei e o cavaleiro em cada naipe. Temos as quatro figuras multiplicadas pelos quatro naipes, resultando em mais 16 cartas, sendo assim, esse conjunto conta com 56 cartas.

Os Arcanos Menores abordam assuntos mais específicos e devem ser lidos junto aos Arcanos Maiores para detalhamento e complementação.

Os números de 1 a 10 presentes nas cartas dos Arcanos Menores apresentam significados um pouco diversos e algumas vezes contraditórios de escola para escola, de autor para autor.

Nas consultas feitas às literaturas encontradas a respeito do tarot, encontramos considerações importantes que tratam da simbologia numérica e suas acepções. Os números ao se integrarem aos naipes apresentam uma outra interpretação, por exemplo: o naipe de espadas tem relação ao plano mental, o naipe de ouros apresenta relação com o plano material, o de copas tem relação com o plano sentimental e o de paus com o plano espiritual. Juntos estes quatro naipes representam todos os seres vivos, as suas relações existenciais, e os projetos a eles destinados;

Por tudo isso e pela complexidade do assunto, antes dessa associação, faremos

um resumo mais simplificado dos possíveis significados dos números, a ser descrito abaixo:



O UM ou o ÁS: tem por princípio o início do ser; iniciação; relaciona-se com abrir caminhos e novas atividades; oportunismo; energia. Alguns autores o relacionam com o signo de ÁRIES;



O DOIS: forças opostas, duplicidade; segurança concreta e abstrata; reflexo, senso prático, energia que favorece sentimentos como lealdade e confiabilidade; simultaneidade; autoritarismo. Alguns autores o relacionam com o signo de TOURO;



O TRÊS: a totalidade da trindade; o filho no casal; desfechos; conhecimento por meio de processos mentais; criatividade; comunicação; proezas. Alguns autores o relacionam com o signo de GÊMEOS;



O QUATRO: ordenação terrestre; dois mais dois; ligação familiar; limites; emoções e sentimentos; cuidado e acolhimento; incertezas, hesitações. Alguns autores o relacionam com o signo de CÂNCER;



O CINCO: disponibilidade; segurança em si mesmo; plenitude da vida; erotismo e saúde; confiança e virilidade; o despertar da real vocação, inconstância e correspondência. Alguns autores o relacionam com o signo de LEÃO;



O SEIS: a busca por alguma coisa; prova e esforço; consonância; escolha; consciência tranquila; análise e comparação; firmeza nas decisões; Alguns autores o relacionam com o signo de VIRGEM;



O SETE: aparências variedade de representações; associação com fim de atingir metas; busca de equilíbrio; tem caráter de indivisibilidade; comunicação com o exterior; fascinação. Alguns autores o relacionam com o signo de LIBRA;



O OITO: reflexão e silêncio; controle de emoções; relações humanas melhores; na horizontal simboliza o infinito; troca de energia concreta e compensatória; redução de limitações; ultrapassagem de percalços. Alguns autores o relacionam com o signo de ESCORPIÃO;



O NOVE: bravura; energia que estimula o movimento; feitos; imagem dinâmica do corpo, do intelecto e do psíquico; flexibilidade; mudanças; verdade que não se pode ignorar; integridade. Alguns autores o relacionam com o signo de SAGITÁRIO;



O DEZ: ciclos de início e de fim; totalidade do universo; realização, força e equilíbrio; responsabilidade; luta pelo reconhecimento; satisfação própria; novos rumos Alguns autores o relacionam com o signo de CAPRICÓRNIO;

Esses autores, que relacionam os números dos Arcanos Menores aos signos do zodíaco, dizem que os signos de PEIXES e AQUÁRIO são signos de síntese e uma lida à sua maneira com as energias de todos os outros signos.

Muitos são os significados dos símbolos, variando de indivíduo para indivíduo; a leitura dessas lâminas representa uma situação vivida, real; dentro da interpretação como um todo das cartas, que embora únicas, a sequência delas perfazem uma paisagem de mundo naquela fase da história, e as consequências que dela vierem.



O Valete

Os valetes ou arcanos menores tem como simbolismo básico o filho, mensageiro e peregrino. Os valetes estão relacionados com os arcanos maiores como o Louco, o Pendurado e o Mago, e estão relacionados a resolverem conflitos. O valente é um ajudante, aquele que serve ao próximo.

Existem quatro valetes no tarot: valete de copas, valete de ouros, valete de espadas e valete de paus. Os valetes de paus e copas estão em posição de marcha, sendo o de copas virado para esquerda e o de paus voltado para a direita. São cartas que mostram um escudeiro a serviço de um senhor.

Cada valete tem seu significado. Vamos começar pelo valete de paus que significa coisas em potencial, ainda com possibilidades de concretizar. É o filho mais novo, o dependente. Aquele que incentiva a



atuação, a ação. No aspecto mental mostra coisas que estão prontas para ser realizadas, se forem bem planejadas tem tudo para dar certo. No campo anímico, significa uma união próxima. Quanto ao físico, significa saúde recuperada ou um projeto que está por se concretizar.

O valete de ouros anuncia a realização de projetos, sendo uma carta bem positiva, pois mostra uma harmonia com o Alto e o baixo. No aspecto mental mostra inteligência realizadora, corretas decisões para atingir sucesso em um projeto. Na área anímica, mostra os meios corretos para se chegar aos objetivos. No aspecto físico mostra equilíbrio nos negócios e saúde.

O valete de espadas demonstra planejamento, vontade de agir. O ser humano está disposto a obter sucesso em seus empreendimentos, e consegue elaborar mentalmente soluções para chegar aos objetivos. No aspecto mental, significa que estão próximos os acontecimentos e os planos futuros tem uma boa chance de concretização. No campo mental mostra que os acontecimentos estão próximos. Na área anímica mostra impessoalidade e isenção e no campo físico mostra um distanciamento das questões materiais.

O valete de copas significa que o homem está feliz espiritualmente, pois, ele alcançou sua evolução psíquica. No aspecto mental mostra que os pensamentos estão

controlados, bem como os projetos, eliminando-se assim as dúvidas pertinentes. No campo anímico esta carta significa esperanças renovadas e a chegada de um apoio afetivo. No campo físico esta carta positiva demonstra fim da tristeza, desligamento de problemas sentimentais e na saúde, mostra um processo de esperança de cura em caso de doenças graves.



O Cavaleiro

Os cavaleiros (de Paus, de Ouros, de Espadas e de Copas) fazem parte do Arcano Menor (Tarot).

De maneira geral, o símbolo do cavaleiro significa aquele que prevalece sobre a matéria. Já o cavalo tem o papel de intermediário entre o mundo inferior (ou

terrestre) e o mundo dos logos (ou espíritos). A figura dos cavaleiros, no aspecto iniciático, refere-se ao período dos trabalhos e esforços concretos para a realização. Já no aspecto psicológico, faz referência ao estado intermediário (ou transmutação).

Três dos quatro cavaleiros do Tarot tem seus cavalos praticamente iguais (cor carne e cascos azuis). Somente o Cavaleiro de Espadas possui elmo e armadura. Os Cavaleiros de Ouros e Paus usam chapéus, e o Cavaleiro de Copas não utiliza nada na cabeça.

Cavaleiro de Paus: tem o poder de atuar com característica unificadora. Transmite

atividade e vida. No plano mental, significa ações e realizações felizes, atividade inteligente e intuitiva na matéria. Já no plano espiritual, ela representa amizades, afetos, associações e uma atividade protetora. E no plano material representa sucesso nos negócios, realização harmoniosa e renovação de vida,

As interpretações comuns relacionadas ao Cavaleiro de Paus são: viagem, partida, mudança de resistência, discórdia, interrupção, separação, liberdade em perigo, rompimento de relações pessoais e fuga.

Cavaleiro de Ouros: significa a construção de uma obra durável e sólida, através da

condução calma das energias mentais e práticas. No plano mental representa resolução de problemas arquitetônicos e geométricos, e também inteligência para construir na matéria.

Suas interpretações comuns são: chegada inesperada, lucro, paz, falta de determinação, persistência, pessoa digna de confiança, organização e capacidade.

Cavaleiro de Espadas: agilidade para resolver problemas inesperados e imprevistos do destino, significa também comando rápido. Representa no plano mental a solução de imprevistos, clareza nos projetos e percepção dos múltiplos aspectos envolvidos. No plano espiritual

representa contribuições rápidas e vibrantes. Já no plano material significa que nada deixa antever e realização imprevista.

As interpretações mais comuns relacionadas a esse Arcano são: bravura, pericia de força e ímpeto, antagonismo, guerra, más notícias, ataque, crítica, zombaria e calúnia.

Cavaleiro de Copas: capacidade de um impulso generoso e de devoção, elemento sensível e afetuoso do ser humano. No plano mental representa inspiração, dom de pressentir e boas ideias. Já no plano espiritual traz o ânimo de por em



prática ideias e também o aparecimento de dons artísticos. E no plano material significa casamento feliz e bem combinado.

As interpretações para esse cavaleiro são: oportunidade em breve, chegada, aproximação, progresso, armadilha, fraude, escândalo, rejeição, adultério perigoso.



A Rainha

A rainha no tarot representa a ânfora, onde mostra a capacidade feminina de concepção e tudo que for concebido. Suas variáveis interpretativas são várias, mas deve-se levar em consideração a figura da Mãe em relação a outras figuras masculinas. Ser filha do rei, esposa do cavaleiro e mãe do valete são essenciais. Estas cartas

significam todo um simbolismo do feminismo, sendo interligadas aos arcanos maiores a Papisa, a Imperatriz, a Justiça, a Força e a Lua. É considerada a imagem da heterogamia ou matrimônio.

A Rainha de Paus mostra um princípio maternal, fecundidade ou virgindade. Por ter um simbolismo feminino, mostra claramente um senso de proteção e atração, mostrando receptividade, sabedoria e temperança de uma boa Mãe, esposa ou namorada, não excluindo figuras mais negativas como uma amante. No aspecto mental demonstra total confiança nos negócios, no campo anímico mostra proteção contra discórdias e conflitos, trazendo união e confiança. No campo

físico esta carta mostra uma grande energia interna, e por consequência a preservação nos negócios e na saúde.

A Rainha de ouros é uma carta forte que mostra a intuição acima de qualquer construção ou troca, mas devem ser feitas da melhor forma possível. No campo mental mostra sucesso nas pesquisas e em assuntos práticos e estruturais. No campo anímico demonstra conforto, afeição e um poder radiante. No campo físico esta carta diz que a saúde está boa e perto de uma recuperação, bem como os negócios estão em sintonia e equilibrados e sem embaraços.

A Rainha de Espadas mostra que se deve escutar a intuição antes de agir. Um despertar sobre os problemas a serem enfrentados se faz necessário com esta carta. No campo físico, esta carta demonstra que o julgamento deve ser baseado na intuição. No campo anímico mostra proteção dos sentimentos com ênfase na percepção íntima e suas consequências. No aspecto físico não mostra muita ação no plano material, com ênfase no planejamento. No campo de saúde, significa médicos ou remédios pouco eficazes.



A Rainha de Copas mostra sentimentos de altruísmo através de esforço, dedicação e afeição. No campo mental mostra relações as forças universais e grandes inteligências. No campo anímico demonstra o amor universal e o altruísmo superior. No campo físico mostra sucesso e domínio. A saúde está perfeita e os assuntos sentimentais estão em alta.



O Rei

Ao se crer em força extrafísica, cria-se a energia oculta, e nada mais poderosa do que a fé. “Ela remove montanhas”. No mundo do tarot têm os ícones de uma crença, portanto, poderosa para realizar os sonhos dos homens crédulos. Pois, “tudo é possível àquele que crê”.

Os reis cunhados nas cartas do tarot são os heróis calcados no pai Adão, já que se afigura como o primeiro homem da terra, portanto, somos seus descendentes naturais. Considerado na prática do tarot o gerador da humanidade e do poder terreno.

É tido como o guru, relacionado ao Ermitão dos Arcanos mais elevados. Comparando-o por análise simbólica: O Sol entre os planetas, o ouro entre os metais, o leão e alimária selvagem. Júpiter entre os deuses. A realeza o caracteriza pela sua coroa, com sua identidade inconfundível.

Dois Reis de Copas e de Ouros são mais idosos, com suas sedosas barbas brancas, enquanto, outros dois são mais jovens. O

Rei de Ouros em lugar da coroa traz um chapéu de abas largas, o seu trono flutua ao ar livre, sobre os humanos mortais.

À marsehesa dos sonhos espanhóis o personagem das luas crescentes ao adornarem seus ombros, enquanto, o Rei de Paus se encontra de frente com suas pernas separadas, no entanto, o Rei de Ouro traz suas pernas cruzadas, como imperador dos arcanos maiores, já o Rei de Copas, pelo simbolismo aquático evoca Júpiter-peixes e Netuno flutuante em suas roupas esvoaçantes...

O rei de espadas no tarot representa um ser inteligente e aculturado sobremaneira. É o homem preocupado com a intelectualidade,

enigmático, que dista de suas emoções, portanto, os sentimentos são seus inimigos implacáveis. Machista e prático em suas relações amoráveis. No mundo dos negócios é o parceiro ideal. Sua personalidade é forte e marcante, é possuidor de autoconfiança. Apesar dos pesares a sexualidade lhe está presente. Possuidor de ótima saúde está sempre disposto as mais absurdas aventuras. Carismático, agrega todos para perto de si principalmente as mulheres. Aventureiro insaciável corre atrás de muitas aventuras

O rei de ouros está profundamente ligado aos bens materiais. É o empresário, querendo acumular riquezas para garantir sua estabilidade material. Para sentir

tranquilidade, necessita do dinheiro e do status do poder. Prefere a estabilidade ao próprio amor sensual. Faz-se necessário o equilíbrio para não se perder em seus desajustes terrenos. Cativa as mulheres através de suas conquistas materiais.

O rei de copas é muito sensível, amoroso, a sua meiguice conquista os corações femininos com muita facilidade. É caseiro, cozinhando e cuidando do lar. Bom marido, dividindo as tarefas de casa, preocupando-se com sua parceira. Convivência fácil com o universo feminino, já com o masculino é sobremaneira melindrosa.



É sonhador.

Conclusão

Este guia sobre os arcanos menores oferece uma visão completa sobre como interpretar as cartas do tarot em seus diversos contextos.

No volume intitulado O Jogo você encontrará o passo a passo para realizar as suas tiragens e aplicar a sua interpretação sobre as cartas.

Até a próxima!

TENDA DO TAROT

COMO JOGAR
TAROT



Tarot e Astrologia

Todos os direitos reservados

É necessária a autorização prévia antes de reproduzir ou publicar parte ou esta obra na íntegra.

Enquanto os autores fizeram os melhores esforços para preparar este livro, eles não fazem representações ou dão garantias com respeito à eficácia do conteúdo deste livro uma vez que todos os resultados dependem intimamente dos esforços e pontos de vista do leitor.

Este livro não pretende substituir conselhos médicos. O leitor deve consultar seu médico regularmente nos assuntos que dizem respeito à sua saúde e com respeito a qualquer sintoma que requeira atenção médica.

TENDADOTAROT.COM.BR

TAROT E ASTROLOGIA

“O amor é a força mais sutil do mundo.”

Mahatma Gandhi

Os Quatro Elementos na Astrologia



Na Astrologia, os signos são organizados em quatro grupos gerais classificados pelos quatro elementos universais. Como os gregos e egípcios definiram isso e por que essa classificação? A resposta nos leva de

volta ao surgimento da Astrologia na cultura ancestral dessas civilizações, que se tornaram sábias culturas conhecedoras dos movimentos do universo, através da observação do céu noturno.

O coração da astrologia reside praticamente em uma visão de como o universo se formou e como as coisas existem e tomam forma. Quatro princípios gerais moldariam então a existência de tudo, os fenômenos cinéticos, de ação, representados pelo calor (presença de energia) e frio (perda de energia) e pelos fenômenos estáticos, como a umidade (presença de vida) e a secura (ausência de vida).

Esses princípios se combinariam entre si para gerar o universo, dando origem aos quatro elementos universais, que possuem algumas características irmãs entre si ao mesmo passo que outras absolutamente opostas. Nesse sentido, temos os elementos da seguinte forma:



Fogo: da combinação de calor e seco.



Ar: da combinação de calor e úmido.



Água: da combinação de úmido e frio.



Terra: da combinação de frio e seco.

Os 12 signos na astrologia são, assim como todas as coisas no universo segundo essa filosofia astrológica, também correspondentes a um ou outro elemento, de modo que cada elemento caracteriza a essência de 3 dos 12 signos.



Fogo: Áries, Leão e Sagitário.



Ar: Gêmeos, Libra e Aquário.



Terra: Touro, Virgem e Capricórnio.



Água: Câncer, Escorpião e Peixes.

Partindo daí, podemos começar a observar o significado da regência dos elementos sobre esses signos. Todos os nativos do signo de fogo terão em comum algumas características de ímpeto, pró-ativismo, extroversão, do contrário de nativos de signos de água, que serão mais comedidos, introvertidos e sutis, por exemplo.

Naturalmente assim o são porque carregam as características desses elementos universais.

Mas as regências e influência dos elementos nos signos não param por aí. Da mesma maneira que os elementos compartilham algumas similaridades e oposições entre si, também os fazem esses grupos de signos. E daí surge, por exemplo,

a base para as sinastrias (combinações de astros).

Lembra-se como vimos antes que, por exemplo, fogo é quente e seco, e ar é quente e úmido? E por outro lado, água, por exemplo, é frio e úmido? Observe essas características e se pergunte: dentre esses três, quem tem mais possibilidades de compatibilidade? E a resposta será aquele que tiver mais afinidades com os outros, no caso, ar, que é tanto compatível com fogo, por serem quentes, e com água, por serem úmidos. Ao passo que, fogo e água são opostos e se aniquilam ao invés de complementar.

As sinastrias acontecem a partir desses princípios básicos de compatibilidade de energias, mas há um grande leque de pensamentos e divagações filosóficas sobre a forma como os elementos se relacionam, ilustrando na verdade o quão complexo é a interação das coisas, da mesma forma que as interações humanas. Por exemplo, apesar de opostos, nativos de fogo e água naturalmente se chocarão com intensidade pela vida, assim como na natureza, em um breve encontro que resulta porém em mudanças radicais, sejam elas destrutivas ou renovadoras, do contrário de uma relação social entre nativos de fogo e de ar, por exemplo, onde um dará combustível ao outro para existir de forma estável e

perpétua, tal como o fogo precisa de oxigênio para queimar, e o ar de calor para se movimentar.

Do mesmo modo, a concentração desses elementos pode ser também o oposto extremo da incompatibilidade, a saturação. Muito fogo pode causar explosões (pessoas impulsivas e autoritárias batendo de frente), muita terra estagnar (nativos de terra muito acomodados e inertes com a estabilidade e segurança), muita água dispersar (a natureza imaginativa e introspectiva pode transformar esses nativos juntos em ilhas tímidas) ou muito ar, excessiva volatilidade (a fome por liberdade em excesso torna os nativos de ar juntos instáveis e erráticos demais).

Para encerrar essa breve compreensão dos elementos na astrologia e vislumbrar um pouco mais da complexidade dessas sinastrias pelos elementos, sempre devemos lembrar que, cada indivíduo tem um código de sua alma desenhado nos céus.



O mapa astral de cada pessoa é salpicado várias vezes com os quatro elementos de acordo com quais signos aparecem em quais planetas no mapa, e nesse sentido,

por exemplo, nem sempre um nativo de peixes será o mais doce e gentil dos piscianos se em seu mapa aparecem uma meia dúzia de signos de fogo espalhados pelos planetas regentes.

Os elementos dançam em nossos mapas na hora de nosso nascimento e formam as combinações únicas que são a personalidade de cada um. Cabe a nós a tarefa nada simples de desvendá-las para nos conhecermos mais.



Áries

No tarot: **O Mago**
o centro da atenção

De 21 de março a 19 de abril

Simboliza a energia exteriorizada pela ação,
é o princípio da vida.

Sofre a influência de Marte, “Deus da
Guerra” na mitologia grega. Diz respeito ao
Deus do Olimpo. Masculinidade,

impulsividade, fogo, virilidade, armas e guerras.

Afirma a astrologia que os arianos sempre sofrem ferimentos na cabeça, ou para cima do pescoço os quais deixam profundas cicatrizes, marcas de energias destrutivas.

O mal necessário, essa impulsividade toda faz parte do jogo da existência, pois, sendo a primeira casa do zodíaco é o carro chefe sem o qual nada se criaria.

Signo da aventura, dos amantes de riscos, e de todas as artes marciais, e dos que gostam de usar arma de fogo e arma branca. Inserem-se neste contexto os bons açougueiros que esquartejam a carne com perícia e prazer.

Iniciativa e decisão faz parte deste signo.

No amor: Este signo distende-se ao amor impetuoso, com a necessidade de sexo.

Na saúde: A parte do corpo que merece atenção é a cabeça.

No lar: Não sabe perder, quer sempre ser o primeiro.



Touro

No tarot: **Papisa**

conforto e feminilidade

De 20 de abril a 20 de maio

É regido pelo planeta Vênus. Simboliza a mãe terra, a Deusa Géa, os campos, construções materiais e a gestação. O universo das finanças e a agricultura são dirigidos pelos nativos desse signo.

Produzem riquezas, construções, terrenos,

joias e dinheiro estável, enfim tudo que traduza em estabilidade e segurança.

A persistência às conquistas dos bens materiais pode trazer desequilíbrio, tornando o taurino excessivamente agressivo.

É o signo da beleza, e seus nativos são atraentes, com carisma fantástico, às vezes são ingênuos.

Os taurinos devem se cuidar com a teimosia e a gula as quais podem se tornar incontroláveis.

Devem cuidar da saúde vocal, garganta, pescoço e boca os quais se infectam com facilidade.

No amor: Parceiro amável e fiel, porém, ciumento e possessivo.

Na saúde: Atenção para a região do pescoço.

No lar: São bastante materialistas.



Gêmeos

No tarot: **Imperatriz**

Comunicação e habilidade

De 21 de maio a 21 de junho

Regido pelo planeta Mercúrio, masculino duplo, simbolizando a razão, o intelecto, porém, mutável, estéril, loquaz, o que não deixa de ser paradoxal.

Habilidade nos negócios, nas relações humanas, e nos meios de comunicação.

Mercúrio, na mitologia grega é o mensageiro dos deuses.

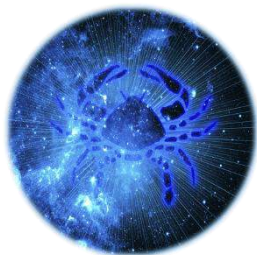
Seus nativos detêm grandes poderes intelectuais

São excelentes negociadores.

No amor: Apaixonam-se rapidamente, são românticos.

Na saúde: Atenção aos braços e ombros.

No lar: Intelectual e se expressa com clareza.



Câncer

No tarot: **Imperador**

Autoridade - Patriarca

De 21 de junho a 21 de julho.

O nativo de Câncer traz a sensibilidade à flor da pele. Carrega apenas uma casca de camuflagem, aparentando segurança.

Protetor familiar. Patriota.

Economista nato, tendo excelente memória.
Possessivo e fantasioso. Tem pavio curto,
“podendo afogar-se num copo d’água”.

Signo da natureza regido pela lua.

Na saúde: O signo de câncer está
relacionado ao peito e À barriga.

No amor: Precisa de muito amor e
compreensão. Muda muito facilmente sob a
influência dos ciclos lua.

No lar: Dedicado e exigente.



Leão

No tarot: **O Papa**

Figura central

De 22 de julho a 22 de agosto.

Signo positivo, regido pelo sol.

Elementos: esterilidade, fogo, animal.

Leão, rei da selva, portanto, signo dos reis e comandantes, simboliza o domínio pela

autoridade. Altivo, nobre, força, saúde, forte desejo e organização.

Ama as crianças, teatro, baladas, artes em geral, esporte, o palco é o seu universo.

Na saúde: pontos vulneráveis: coração, medula óssea e coluna vertebral.

No amor: ardorosos, apaixonados e fieis, porém, frágeis quanto à sensibilidade, quebrando facilmente como ao vidro que se quebra quando cai.

No lar: são narcisistas se postando como verdadeiros reis em seus tronos.



Virgem

No tarot: **O Enamorado**

Diligente - Cordato

De 23 de agosto a 22 de setembro

Signo de terra, estéril, negativo, governado pelo planeta Mercúrio. Intelectual, pé no chão, devotado, trabalhador, amigo sempre pronto para ajudar. Seu trabalho é de subalterno, operário, humanos que

trabalham em hospitais, laboratórios.

Minuciosos pacientes e laboriosos.

Perfeccionista.

Na saúde, intestinos frágeis.

No amor: amigo, entrega-se de corpo e alma.

No lar: desleixado.



Libra

No tarot: **O Carro**

Equilíbrio

De 23 de setembro a 23 de outubro

Signo positivo, dirigido por Vênus, cardeal, movimento e beleza.

Sociais e refinados são seus nativos, inteligentes e etéreos.

Familiares, muito atenciosos aos casamentos, temperamentos afetuosos.

Conciliadores.

Às vezes indolentes e dissimulados.

Amantes da vida fácil, vaidosos, festeiros e superficiais. Indecisos.

Na saúde: Atenção com as costas.

No amor, tentam agradar a tudo e a todos.

No lar: charmoso e requintado.



Escorpião

No tarot: **A Justiça**

Implacabilidade

De 23 de outubro a 22 de novembro

Governado pelo planeta Marte, fixo, água, fecundo, incompreendido, violento, mudo e noturno.

Seres de grandes diferenças, capazes de amar e odiar com a mesma intensidade. Vingativos, porém, frios. São místicos.

Na saúde frágil nos órgãos genitais.

No amor: apaixonam-se perdidamente. São ciumentos.

No lar: de grandes contrastes.



Sagitário

No tarot: **O Eremita**

Luz transcendental

De 22 de novembro e termina a 22 de dezembro.

Positivo, fogo, Júpiter, masculino e duplo, conflitante em suas metades: a humana e a outra, animal.

Nativo expansivo, folgado. Adora viajar para o estrangeiro. Aventureiro. Extravagante. Gosta de esporte e vida saudável e a velocidade.

Tendência religiosa e filosófica, especialmente as orientais. Diplomacia, jurisprudência, comércio exterior, navegação intercontinental. Megalomania.

Na saúde: Atenção às pernas e fígado.

No amor: nem sempre é fiel, porém, bom amigo.

No lar: Itinerante.



Capricórnio

No tarot: **Roda da Fortuna**

Cronos - Senhor do tempo

De 22 de dezembro a 20 de janeiro.

Signo violento e algumas vezes considerado como difícil de ser compreendido, Saturno, cardeal, terra, atormentado por guardar amargos sentimentos. Negativo e fechado, isolado, porém, com farta capacidade para se desvencilhar de problemas, lutando até

conseguir alcançar seus objetivos.

Determinado e ambicioso e confiável.

Na saúde: ponto fraco, seus joelhos.

No amor: Bom amante.

No lar: Independente.



Aquário

No tarot: **A Força**

União entre dois planos

De 20 de janeiro a 20 de fevereiro.

Saturno, ar, auxiliador: Urano, masculino, violento, fixo e belo.

Nativos avançados, futuristas, novidadeiros, anticonvencionais, personalidade quase

imutáveis. Inventores, vibrantes e
inteligentíssimos.

Convivência: difícil, individualista...

Humanista, livre, amigo, sociável. Urano o
faz revolucionário. Excêntrico
sobremaneira.

Na saúde: cuidado com os tornozelos.

No amor: amigo, porém, não se entrega
facilmente.

No lar: diferente, excêntrico.



Peixes

No tarot: **O Enforcado**

Doação - Dissolução

Prova

De 20 de fevereiro a 21 de março.

Sol, último dos signos, mutável, água, feminino duplo, fecundo e mudo Júpiter e Netuno. Sofredores, sonhadores, indecisos, altruístas, e etéreos. Inspirados, gênios, adaptados a qualquer situação.

Hospitaleiros, glutões, excessivos,
alcoólatras, mediúnicos etc.

Sensibilidade excessiva às artes místicas, à
religiosidade.

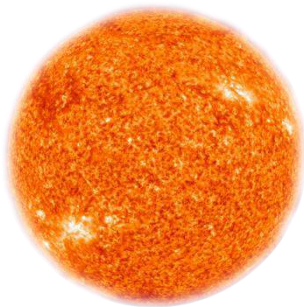
Ponto fraco: pés e fígado.

Amor: romântico, apaixonado e sonhador
chegando ao sacrifício.

Lar: espaço onde possa se entregar aos
devaneios. Música, escrita, leitura,
meditação.

Astros e seus significados

Os corpos celestes na antiguidade eram denominados como "Mensageiro dos Deuses", responsáveis por trazer aos homens os presságios a cerca do seu destino. Os significados dos planetas na astrologia revelam que uns estão ligados a emoção, outros a razão e tem aqueles que envolvem nossa energia.



Sol

O sol simboliza o "eu" é um doador de vida, representa o centro da consciência, a nossa existência em relação ao mundo.

Representa nosso potencial de crescimento e criatividade.



A Lua

Ela tem diferentes fases, assim como os nossos sentimentos. Ligada ao conceito feminino, representa o princípio da maternidade, a necessidade de fecundar, gerar, nutrir e proteger.



Mercúrio

Ele rege gêmeos e virgem, como não poderia deixar de ser é o planeta da comunicação. Representa á maneira de pensar e se comunicar, a pessoa com Mercúrio destacado no signo essa tem uma maneira de se comunicar muito coerente do seu jeito de ser. Algumas se comunicam de uma maneira calma e pausada. Outras se

comunicam de forma direta e objetiva, tem opiniões fortes e fala rápida. Concluindo Mercúrio representa a nossa capacidade de pensar, fazer associações mentais e classificar o conhecimento.



Vênus

Planeta que rege Touro e libra, Vênus de Touro representa a sensualidade, o bem estar e o prazer, o Vênus de Libra representa os relacionamentos e o amor. É a necessidade de estabelecer relacionamentos. No mapa astral Vênus representa uma área de interesse, e também uma área na qual você demonstra

maior simpatia e cordialidade e a
necessidade de estabelecer
relacionamentos de desenvolver
cooperação e de viver em beleza e
harmonia.



Marte

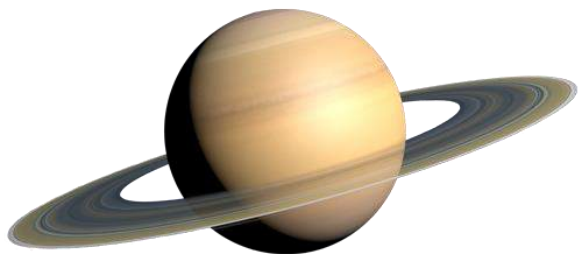
Marte está ligado à energia e ação, regente de Áries, e co-regente de escorpião. Marte simboliza a energia é o modo de como você faz as coisas, tanto a maneira de como você executa as tarefas, o modo de como você se afirma. Por isso algumas pessoas agem de forma energética e outras de formas mais suaves, também explica por que alguns são

explosivos e outros mais passivos. Marte representa o nosso guerreiro, a nossa capacidade de agir, o impulso para interferirmos no meio ambiente e enfrentarmos os desafios da vida. Mostra a nossa energia agressiva para a competição e defesa. É o impulso masculino da necessidade de afirmação e projeção da individualidade.



Júpiter

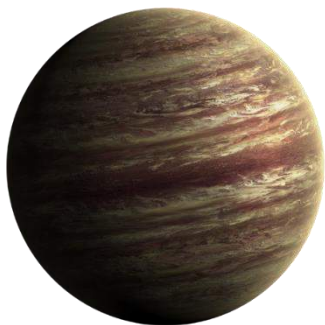
Júpiter está ligado com progresso e crescimento, rege o altruísta Sagitário. No mapa astral Júpiter representa, sorte, proteção e expansão. Representa a necessidade de romper limites e alcançar novos horizontes a necessidade humana de ordem, moralidade, justiça e saber.



Saturno

Regente de capricórnio, representa esforço e amadurecimento, fica dois anos e meio no signo de uma pessoa. Durante esse período você tem que organizar melhor suas finanças e gastos, saturno pede responsabilidade e amadurecimento. Executando essas tarefas você fica com a sensação de dever cumprido. No mapa astral Saturno é uma casa de maior

seriedade e trabalho, por isto a casa onde Saturno está você tem que trabalhar mais. Algumas vezes você pode encontrar mais dificuldades e por esse motivo você tem vontade de superar essas dificuldades.



Urano

Rege Aquário tem como função preservar a independência e a individualidade, permanece por 7 anos no signo de uma pessoa. Urano tem um significado coletivo e individual. O significado coletivo tem influência sob o comportamento de uma geração indicando que essa geração tende a se modificar e revolucionar. O significado

individual está ligado a uma maneira diferente de ver as coisas. A pessoa com Urano destacado no signo em contato com o Sol e Lua, são inconventionais e independentes.



Netuno

É regente de Peixes, tem como função a transcendência do ego e a elevação do espírito humano para o sentimento de compaixão. Permanece 14 anos em um signo, trazendo uma diluição nos temas relacionados com aquele signo. Ele traz o sonho, a imaginação e a ilusão, é o desejo que temos de escapar dos problemas

cotidianos e nos refugiarmos na fantasia.
Sua função transcendência do ego e
elevação do espírito humano para
compaixão.



Plutão

É regente de Escorpião, ele permanece de doze á trinta e dois anos no signo de uma pessoa. Plutão tem um significado coletivo e individual. No significado coletivo representa o inconsciente e simboliza transformações sofridas por sua passagem por um signo e traz mudanças nos temas ligados a ele.

No significado individual, a pessoa deseja poder e também está mais sujeita a sofrer transformações. Pessoas com plutão destacado no signo em contato com o sol e a lua são mais intensas, sensuais, profundas e solitárias.

TENDA DO TAROT

COMO JOGAR
TAROT



Chakras, Pedras
e Animais Sagrados no Tarot

Todos os direitos reservados

É necessária a autorização prévia antes de reproduzir ou publicar parte ou esta obra na íntegra.

Enquanto os autores fizeram os melhores esforços para preparar este livro, eles não fazem representações ou dão garantias com respeito à eficácia do conteúdo deste livro uma vez que todos os resultados dependem intimamente dos esforços e pontos de vista do leitor.

Este livro não pretende substituir conselhos médicos. O leitor deve consultar seu médico regularmente nos assuntos que dizem respeito à sua saúde e com respeito a qualquer sintoma que requeira atenção médica.

TENDADOTAROT.COM.BR

CHAKRAS, PEDRAS E
ANIMAIS SAGRADOS
NO TAROT

“O maior juiz de seus atos deve ser você mesmo e não a sociedade.”

Dalai Lama

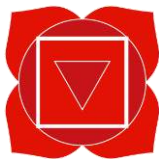
Os Sete Chackras e seus significados



Em cada pessoa existe uma rede de nervos que se comunicam com o mundo exterior. Todos nós temos também centros de energia que são chamados de chakras, e

que cuidam do nosso lado intelectual, físico, emocional e espiritual. O verdadeiro significado da palavra chakra é RODA onde existe um fluxo de energia. Alguns afirmam ser nessas áreas em que encontramos a lei do karma e do livre arbítrio. Os chakras são transmissores e transformadores de energia entre os corpos, deixando mais rápidas ou mais lentas suas atividades. As cores variam de pessoa para pessoa, de chakra para chakra conforme a harmonia existente no ambiente e no íntimo da pessoa. Nas pessoas menos evoluídas, os chakras são mais lentos, em uma pessoa mais consciente de seu padrão energético, os chakras pulsam em alta velocidade, com uma luz vívida transmitindo muita energia.

Os principais chakras estão alinhados ao longo de um eixo vertical, com cinco sendo denominados como inferiores e estão paralelos a medula espinhal, e outros dois situados entre as sobrancelhas e outro no alto da cabeça.



Primeiro Chakra

O primeiro chakra é chamado de básico, é muito forte porque ele controla sua vida sexual, e se localiza na parte inferior da zona lombar. É um chakra essencial que precisa estar ativo para escolher os corpos que estão por encarnar.



Segundo Chakra

O segundo chakra que é o sacro, localiza-se na região do baixo ventre. Ele é responsável pela irrigação dos órgãos sexuais, no homem os testículos e nas mulheres os ovários, sendo também responsável pela vitalização do feto em formação. Este chakra tem uma estreita ligação com o primeiro, por dividirem algumas tarefas.



Terceiro Chakra

O terceiro chakra é o umbilical e está situado no plexo solar, cerca de dois centímetros acima do umbigo. A irrigação do sistema digestivo é sua principal atividade. Caso esteja bloqueado, este causa medo, enjoo ou irritação. Este é o ponto de saída do corpo astral para o mundo exterior. A energia emocional flui através deste chakra.



Quarto Chakra

O quarto chakra é o cardíaco que fica no coração. Sua função é irrigar o coração, sendo o canal de movimentação dos sentimentos. Se houver um desequilíbrio emocional, este chakra é o mais afetado. A depressão e angústia são sinais de bloqueio deste chakra.



Quinto Chakra

O quinto chakra é o laríngeo que fica localizado na garganta. Sua função é irrigar a boca, a garganta e os órgãos respiratórios. Ele funciona também como um filtro energético que bloqueia as energias emocionais para que não cheguem aos chakras da cabeça.

O sexto e sétimo chakras são considerados como superiores.



Sexto Chakra

O sexto é o chamado frontal que se localiza na frente. Sua função é irrigar as energias dos olhos, e se for bem desenvolvido, facilita a clarividência e a intuição.



Sétimo Chakra

O sétimo é o coronário que fica no topo da cabeça. É o chakra mais importante, pois, irriga energeticamente o cérebro. Se for bem desenvolvido facilita a consciência. É extremamente importante na mediunidade, e é por onde penetra a energia cósmica. Daí é importante ter os sete chakras alinhados para uma vida melhor tanto fisicamente quanto emocionalmente.

Pedras e seus significados

As pedras preciosas não apresentam apenas conforto e glamour. Elas possuem um poder surpreendente para aqueles que buscam significados mais profundos na vida.

Com um poder surpreendente, as pedras possuem significados agradáveis e cumprem com o que prometem. Conheça o poder de seis pedras e como elas devem ser interpretadas no tarot.



Olho de Tigre

A pedra é indicada para aquelas pessoas que estão sendo alvo de mau olhado e inveja. O olho de tigre tem propriedades poderosas e auxilia o ambiente a eliminar as energias negativas encontradas. A pedra ajuda a reconhecer nossos recursos internos, além de fornecer uma excelente energia para atravessarmos momentos de dificuldades.



Ônix

A pedra de Ônix é própria para a concentração e proteção do indivíduo. Suas propriedades são fortes e resulta no ambiente agradável e seguro. A pedra traz sabedoria em decisões que precisam ser tomadas e ainda inspira a proteção contra encantamentos, feitiços e magia negra. Além disso, a pedra estabelece harmonia entre o corpo e a alma.



Ônix Azul

Prontas para acalmar pessoas em certos momentos como de raiva, a Ônix azul também evita pesadelos e sono agitado. As propriedades da pedra são poderosas e trazem energias boas ao ambiente. A pedra de Ônix Azul possui uma coloração azulada, que traz equilíbrio mental e paz de espírito. Quando precisar harmonizar as emoções escolha essa pedra.



Opala

Produzidas com a intenção de trazer proteção astral, beleza, sensibilidade e Dinheiro, a pedra é mesmo surpreendente. Suas propriedades são fortes e é preferida por muitos para desenvolver os poderes extrassensoriais. Uma dica de ouro é utilizar Brincos de Opala, pois são ideais para este propósito. Além disso, a pedra é

usada para proteção e projeção astral e como amuletos para chamar a sorte.



Opala de Fogo

Fabricadas para trazer dinheiro, negócios e sexualidade, a pedra Opala de Fogo cumpre realmente com seus compromissos. As propriedades da pedra são geralmente empregadas para atrair dinheiro ou para realização de negócios que envolvam dinheiro. Uma opala de fogo num estabelecimento comercial é ótima para

trazer mais clientes. Pode ser usada também para estimular a sexualidade.

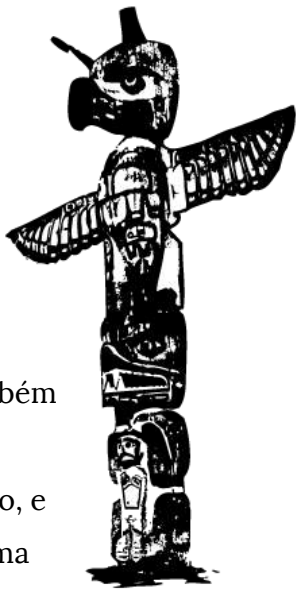


Ônix Vermelho

Poderosa pedra, a Ônix vermelha é indicada para ter tranquilidade e emoções. Nas suas propriedades podemos encontrar fatores-chaves para o sucesso. E um deles é quando se deseja esconder as emoções e manter a tranquilidade em momentos em que é preciso evitar situações conflitantes. Se estiver em momentos como esse, esta pedra é a mais indicada.

Animais Sagrados

Para muitas culturas antigas os animais significavam mais do que estamos acostumados a imaginar. Na Wicca Celta por exemplo é comum relacionar certas personalidades e características de um individuo á algum animal que agiria para aquela pessoa como um ancestral simpático ou energia protetora, o chamado Totem que também poderia proteger determinado clã ou região, e sendo a própria Wicca uma



forma primitiva do que conhecemos hoje como magia esotérica, é surpreendente perceber como o povo celta estava a frente de sua civilização no que diz respeito a avaliações de perfis psicológicos desde aquela época.

Aí esta uma lista breve dos animais mais populares (e mais poderosos) de acordo com essa religião sagrada.



A Coruja

Por causa da capacidade de enxergar apesar da penumbra a coruja está ligada ao dom da visão. Ela também é associada à sensibilidade feminina a caça e aos hábitos noturnos. Diziam que pessoas com as características desse animal poderiam perceber coisas antes de todo o mundo e por isso mesmo era quase impossível enganá-las.



O Urso

O período em que o urso passa em hibernação acaba por equilibrar a sua já conhecida força bruta. Assim fica claro que este animal é também inteligência. O urso representa planejamento e ação, equilíbrio e meditação, é o contato com as energias ancestrais através da terra. Para os celtas, pessoas com as características desse animal eram ótimos estrategistas e também

poderiam ter graus importantes nos ciclos ritualísticos.



O Cavalo

Companheiro fiel e corajoso nas batalhas constantes daquela época, o cavalo é símbolo de força e confiança. Ele é a o ímpeto e o desejo de vitória, pode estar ligado a pessoas com perfil de liderança gentil, mas vigorosa.



O Lobo

Com notória capacidade de trabalhar em equipe, e também respeitar a hierarquia do grupo a figura do lobo representa a família e a união, o sacrifício de um em benefício do todo, e pessoas com este totem, podem contar com o auxílio deste poderoso protetor em todos os aspectos da vida familiar.



O Gamo

O gamo é um mamífero ruminante, e muito semelhante ao veado, exceto pela cauda mais comprida e os imponentes chifres achatados, que lhe renderam grande admiração e fama, pois era para os celtas a representação do deus Cernnunos (o deus com chifres), o símbolo máximo do sagrado masculino. O gamo é o espírito livre, que

corre com graciosidade e sem medo, ele é a alma que não se pode domar.



A Serpente

É símbolo do infinito e do imortal, como se pode observar em alguns símbolos ou moedas antigos, onde se vê serpentes que mordem a própria cauda formando um círculo perfeito e contínuo. É ligada a renovação e a reencarnação e a habilidade de conquistar o que se deseja superando dificuldade, visto que estes animais

movem-se muito agilmente apesar de não possuírem nenhum membro.

