

Piano

Curso Básico

I.S.B.A.

1ª Clase: ver Video 01 – El piano – exploración del instrumento

2ª Clase: Ver video 02 – El cuerpo – Elementos posturales – La técnica

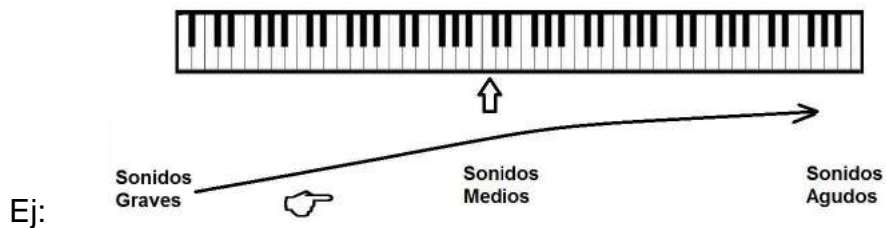
3ª Clase: leer del cuadernillo - El pentagrama – el “do” central - La clave de sol – La clave de fa - El sistema pianístico.

4ª Clase: leer del cuadernillo - El Ritmo - Pulso –Acento Compás - Figuras – silencios

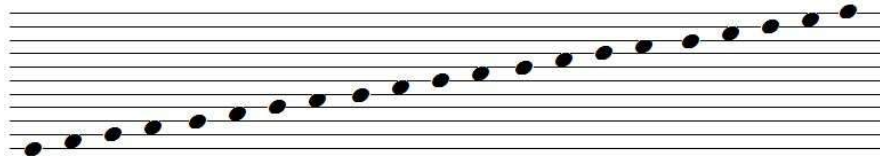
5ª Clase: ver Video 03 – Ejercicios del cuadernillo.

3ª Clase - Desarrollo:

Aunque tenemos dos manos, existe un solo juego de teclas. Si tocamos de izquierda a derecha estas teclas, notaremos que los sonidos graves o bajos están en la izquierda y que a medida que vamos hacia la derecha se convierten en más agudos o altos.

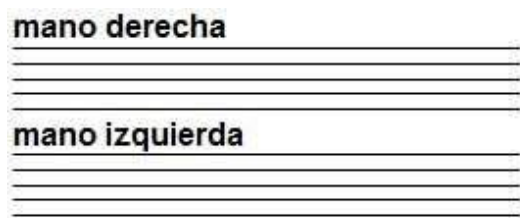


Si trazamos un gráfico de líneas y ponemos en las líneas y los espacios que hay entre ellas un punto negro que represente cada tecla del piano, de izquierda a derecha, o de lo grave a lo agudo, se vería de esta manera:



Hasta acá tenemos que los sonidos más graves, en el plano visual son representados más abajo, y los sonidos más agudos son representados más arriba, pero si quisiera utilizar este esquema para escribir o representar gráficamente lo que toco, sería muy complicado y difícil seguir con la vista ya que hay muchas líneas y se prestaría a confusión, por otro lado de esta manera no sabría que tocar con la mano derecha y que con la izquierda.

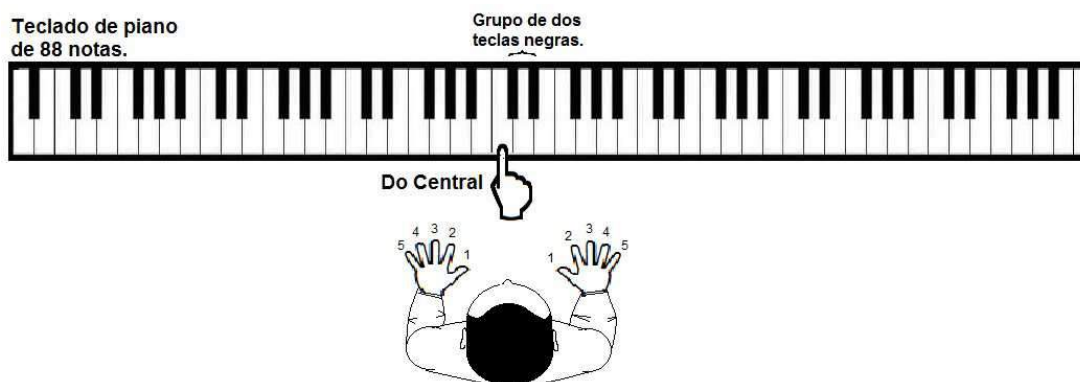
Bien, ahora supongamos que hacemos desaparecer la línea del medio, obtendríamos un esquema gráfico más claro y fácil de leer, ej:



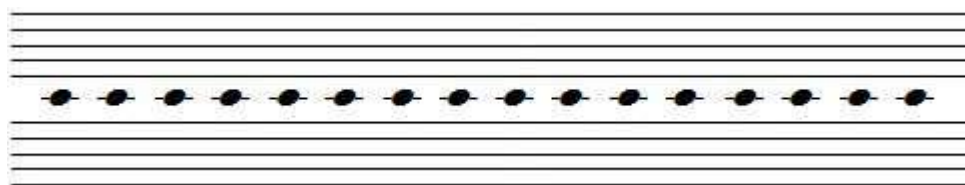
Verás que quedaron dos conjuntos de cinco líneas y que delimitan cuatro espacios, cada uno de estos conjuntos se les llama **pentagrama**, y podemos asignar al pentagrama superior los sonidos medios hacia lo agudo para la mano derecha, y al pentagrama inferior los sonidos medios hacia lo grave para la mano izquierda.

Algo más y muy importante:

¿Querés tocar tus primeras notas? Busca el par de teclas negras que están en el centro del teclado, para esto sentate bien en el centro, frente al mismo, sea este un piano o un órgano electrónico, una vez localizadas estas teclas, toca la tecla blanca que esta a la izquierda de estas dos negras, este es el “do central”.

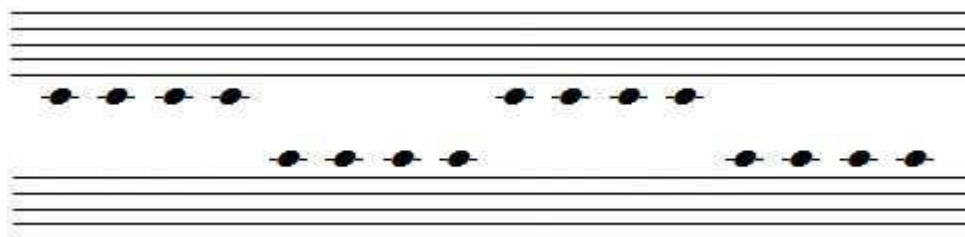


El do central, es la nota que estaba en la línea que ahora es invisible. Para escribir esta nota apenas le agregamos un pedacito de línea, suficiente como para que se entienda en que lugar va. Te propongo hagas un ejercicio tocando varias veces con el dedo pulgar izquierdo el do Central y luego con el derecho otras tantas.



¡Epa! ¿Descubriste el problema? ¿Cómo sé cual Do tocar con el pulgar izquierdo y cual con el pulgar derecho? No veo ninguna diferencia ni indicación especial. Bien, no desesperar, aquí va la solución. Moveremos los dos grupos de líneas un poco para separarlos y ¡¡VOILA!!

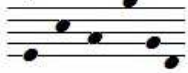
Ahora dibujaremos cuatro Do en el grupo superior y cuatro en el inferior, y tocaremos alternativamente con las dos manos como ya hemos aprendido. ¡A tocar!



Antes de comenzar con nuestro siguiente tema, las claves y el sistema pianístico, repasemos algunos saberes: las notas musicales las conocemos simplemente con sus nombres de: do, re, mi, fa, sol, la, si y esto supone un orden de sonidos que van desde lo grave hacia lo agudo, también habrás escuchado que los sonidos pueden ser llamados con letras (cifrado alemán o americano), las cuales serían respectivamente: c, d, e, f, g, a, b. Sucede que antiguamente las notas musicales se contaban a partir de la nota *la*, al cual le corresponde la letra *A*. Observa que a la nota *Sol* le corresponde la letra *G*, y a *Fa* le corresponde la letra *F*. Esto será importante para que entiendas de donde provienen algunos códigos de nuestra notación musical.

Las Claves

1)



Aquí tenemos una sucesión de sonidos, pero no sabríamos cómo interpretarlos porque desconocemos el código, la clave.

2)

Para situar los sonidos dentro de este mapa musical es necesario tener una especie de brújula con que orientarse. Las líneas del pentagrama apenas tienen significado. Para indicar cuál es la altura correspondiente a la nota que se representa en cada línea y cada espacio es necesario utilizar una clave (es decir, algo que permite descifrar códigos). Las claves que usamos hoy en día son, en realidad, los mismos códigos de letras que utilizaban los monjes hace muchos años, aunque su aspecto ha cambiado a lo largo de siglos.

3) Clave de Sol

G (o sol), que paulatinamente se convirtió en:



Este sol se encuentra inmediatamente a la derecha del Do Central del teclado.

4) Clave de Fa

F (o Fa), que paulatinamente se convirtió en:



Este fa se encuentra inmediatamente a la izquierda del Do Central del teclado.

Sistema Pianístico.

Cuando se escribe música para piano (u otros instrumentos de teclado) se utilizan tanto la clave de Sol como la clave de Fa, ya que la gama de alturas es muy amplia. Los pentagramas se unen con una **llave** colocada a la izquierda. Tratemos de tocar el siguiente ejemplo:

Comienza con el 5º dedo (meñique) de la mano izq. "caminando" hasta el pulgar. Ahí es relevado por el pulgar de la mano der. hasta llegar al 5º dedo. Aquí tienes la digitación:

El Do central se escribe en la primera línea adicional por debajo del pentagrama superior de la clave de Sol, que también es la primera línea adicional por encima del pentagrama inferior de la clave de Fa.

NOTA:

En la notación musical, para escribir sonidos más agudos o más graves, se pueden añadir *líneas adicionales* en el pentagrama, tanto por encima o por debajo. (Estas líneas también generan los espacios que contienen.)

Ej:

4ª Clase: El Ritmo - Pulso –Acento Compás - Figuras – silencios

Desarrollo:

Pulso - Acento - Compás

Antes de comenzar, te propongo unos ejercicios con el fin de ir afinando nuestra percepción. Intenta hacer palmas de manera que los sonidos sean equidistantes, o isócronos entre sí.

Podríamos representarlos de esta manera: palmas | | | | | | | | | | | | | | | | | |

Ahora emite un sonido, elige por ejemplo, la sílaba La, e intenta sostenerlo exactamente la cantidad de palmas que abarca:

con la voz
con palmas

| | | | | | | | | | | | | | | | | |

Un poco más de ejercitación.

a) | | | | | | | | | | | | | | | | | | c) | | | | | | | | | | | | | | | | | |

b) | | | | | | | | | | | | | | | | | | d) | | | | | | | | | | | | | | | | | |

PULSO

Para los siguientes conceptos, utilizaremos tres canciones de nuestro repertorio tradicional infantil. Si no las conoces haz que alguien te las cante, ellas son: Arroz con leche, Antón Pirulero y Arrorró mi niño.

Escucha y trata de detectar en cada una de ellas el pulso, ese "latido parejo", trata de que sea un latido suave y no una acentuación, puedes marcártelo con el pie o haciendo palmas.

Luego ubica y marca con lápiz los pulsos sobre las sílabas correspondientes.

- 1) A-rroz con le- che me quie- ro ca-sar con u-na se-ño-ri - ta de San Ni-co - lás.
- 2) An - tón An - tón An-tón Pi - ru - le - ro ca-da cual, ca-da cual, a-tien-de su jue - go.
- 3) A- rro- rró mi ni - ño, A- rro - rró mi sol A - rro - rró pe- da - zo.

Observemos que , en ciertos casos, los pulsos coinciden con las sílabas; en otros, hay varias sílabas por cada pulso, y en otros, pasan varios pulsos sin ninguna sílaba.

Aquí tienes el ejercicio resuelto para comparar:

- 1) A-rroz con le- che me quie- ro ca-sar con u-na se-ño-ri - ta de San Ni-co - lás.
| | | | | | | | | | | | | | | | | |
- 2) An - tón An - tón An-tón Pi - ru - le - ro ca-da cual, ca-da cual, a-tien-de su jue - go etc.
| | | | | | | | | | | | | | | | | | | | | | | |
- 3) A- rro- rró mi ni - ño, A- rro - rró mi sol A - rro - rró pe- da - zo.
| | | | | | | | | | | | | | | | | | | | | | | |

Si esto salió bien, lo que sigue no te presentará mayores dificultades, y si no, no desesperes ya que estamos dando nuestros primeros pasos.

ACENTO

Continuemos escuchando o cantando estas canciones marcando el pulso.
La misma melodía nos llevará a marcar con un poco más de énfasis algunos pulsos.
Marquemolos y observemos que estos pulsos más "intensos" aparecen con regularidad.
Habremos encontrado los ACENTOS de la canción.
Marcámos los acentos en los ejemplos anteriores poniendo: +

1) A-rróz con le- che me quie- ro ca-sar con u-na se-ño-ri - ta de San Ni-co - lás.

2) An - tón An - tón An-tón Pi- ru - le - ro ca-da cual, ca-da cual, a-tien- de su jue - go etc.

3) A- rro- rró mi ni - ño, A- rro - rró mi sol A - rro - rró pe- da - zo. etc.

¿Te quedo así? ¿vas comprendiendo? ahora afinemos más nuestra percepción.

COMPÁS

Escuchemos nuevamente y cantemos las canciones marcando los pulsos y los acentos.
Contemos cuántos pulsos se suceden de un acento a otro.

En "Arroz con leche" encontramos sucesiones regulares de 2 pulsos (1 acentuado y 1 suave).
En "Antón pirulero" encontramos sucesiones regulares de 3 pulsos (1 acentuado y 2 suaves).
En "Arrorró mi niño" encontramos sucesiones regulares de 4 pulsos (1 acentuado y 3 suaves).

El conjunto de un acento y los pulsos suaves que le siguen se llama: Compás. En un mismo trozo musical, los compases suelen tener la misma cantidad de pulsos o "tiempos".

Para visualizar rápidamente los compases, se emplean en las partituras unas LÍNEAS DIVISORIAS, de manera que el espacio entre dos líneas divisorias es llamado compás.
Veamos en los ejemplos anteriores como se aplicaría:

1) A-rróz con le- che me quie- ro ca-sar con u-na se-ño-ri - ta de San Ni-co - lás.

2) An - tón An - tón An-tón Pi- ru - le - ro ca-da cual, ca-da cual, a-tien- de su jue - go etc.

3) A- rro- rró mi ni - ño, A- rro - rró mi sol A - rro - rró pe- da - zo..

RITMO

*Cantemos nuevamente "Arroz con leche". Mientras cantamos, palmearemos imitando exactamente la sucesión de sílabas de la canción.

*Palmeamos ahora, sin cantar, habremos encontrado el ritmo de la canción. Este, se desenvuelve libremente sobre los elementos que estructuran el compás (acentos, pulsos suaves y subdivisiones), aunque se apoya en ellos.

FIGURAS UTILIZADAS PARA ESCRIBIR LOS RITMOS

Los ritmos y las diferentes duraciones del sonido, pueden representarse por notas:

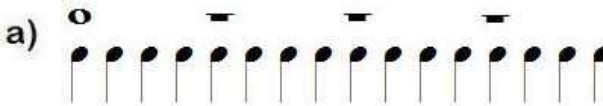
Silencios

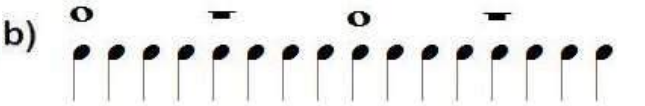
Figuras y nº que la representa

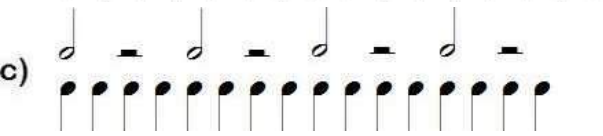
Redonda Blanca Negra Corchea Semicorchea Fusa Semifusa

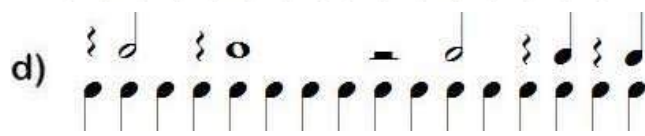
= negra, un golpe (tiempo).
= blanca, corresponde a los sonidos cuya duración es de dos golpes (tiempos).
= redonda, corresponde a los sonidos cuya duración era de cuatro golpes (tiempos).

Ahora reemplazemos los ejercicios a,b, c y d, por estas figuras y sus silencios respectivos.

a) 

b) 

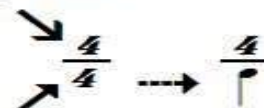
c) 

d) 

Los valores rítmicos, sus figuras y silencios equivalentes pueden ser dispuestos usualmente en grupos regulares de dos, tres y cuatro tiempos, llamados compases.

Los compases, se designan por medio de dos números encolumnados, o quebrado, donde el número superior o numerador me indica el número constante de tiempos (cantidad de tiempos), y el número inferior o denominador, me indica que valor debe contarse como tiempo.

Indica la cantidad de tiempos o pulsos.



Indica que figura o valor representa cada tiempo.

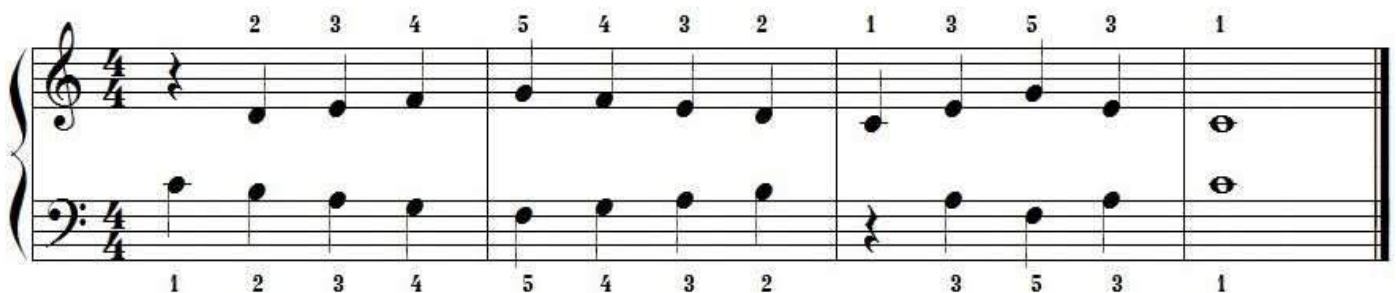
Ahora, ensayemos en un teclado estos ejercicios aplicando los conceptos vistos.

Práctica: en este ejercicio las dos manos tocan una melodía en movimiento contrario (espejo) teniendo como nota eje el Do central. Al comenzar la m.d. tiene silencio de negra, y en el compás tres es la m.i. la que tiene el silencio, al final ambos pulgares coinciden en la misma tecla, Do central, su figura, la redonda, vale la cuenta de los cuatro tiempos de negra.

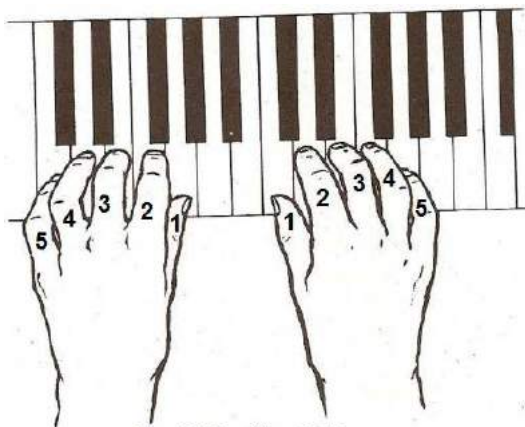


Posición fija - pulgares en el Do Central

Primero marca con un pié los tiempos o pulsos, en forma pareja y no muy rápido, luego intenta leer y tocar con manos separadas el ejercicio, respetando la digitación. Segundo, tomá un pulso más lento e intenta tocar con las manos simultáneamente. Observarás que los dedos coinciden en ambas manos.



Práctica: en este ejercicio las dos manos tocan una melodía en movimiento directo (la misma dirección). Mano der. en la posición de Do central, mientras que la mano izq. se ubica una octava por debajo. Observa que en este ejercicio tienes que tocar iguales notas, sin embargo los dedos son diferentes.



Posición fija de Do

Primero marca con un pié los tiempos o pulsos, en forma pareja y no muy rápido, luego intenta leer y tocar con manos separadas el ejercicio, respetando la digitación. Segundo, tomá un pulso más lento e intenta tocar con las manos simultáneamente. En este ejercicio incorporamos la figura que llamamos blanca y que dura dos tiempos.

1

5

Práctica: ESCALA DE DO MAYOR - PASE DEL PULGAR .

En este ejercicio las dos manos tocan simultáneamente la escala de Do Mayor. Para ello deberás practicar el pase del dedo pulgar (1) por debajo del dedo mayor (3) en la mano derecha al subir. Al bajar es el dedo (3) que pasará por encima del dedo (1) hasta completar la escala.

En la mano izq. al subir lo harás desde el (5) al (1) y luego pasarás el dedo (3) por encima del pulgar, y al bajar, practicarás el pase del pulgar por detrás del dedo (3) hasta completar la escala.

Intenta que el pase del pulgar sea un movimiento cómodo, grácil, observa como pivoteas sobre el dedo (3).



Te sugiero que leas y toques el ejercicio primero con manos separadas , respetando la digitación. Repítelo varias veces hasta que te resulte natural.

Segundo, tomá un pulso más lento e intenta tocar con las manos simultáneamente.

Notarás que coordinar y disociar ambas manos no es tarea sencilla, hazlo lentamente, hasta que empieces a sentir la "coreografía" que resulta del ensamble.

1

1 2 3 1 2 3 4 5 4 3 2 1 3 2 1

5 4 3 2 1 3 2 1 2 3 1 2 3 4 5

FIN