

Glosario Carpintería A

Aglomerado Es un tablero manufacturado fabricado mediante el prensado y encolado de pequeñas partículas de madera.



Agujero guía Orificio de pequeño diámetro que se taladra antes de insertar un tornillo para servir de guía a la rosca del mismo

Albura Porción externa y viva del tronco de un árbol, inmediatamente debajo de la corteza y alrededor del duramen.

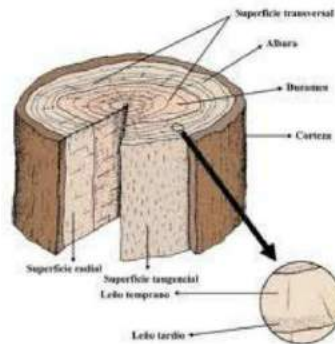
Aleación Mezcla de dos o más metales para crear un compuesto con propiedades específicas

Alma o núcleo Capa central de un tablero manufacturado formada por láminas, partículas o tiras de madera

Alzado Dibujo a escala que representa el frente de una pieza

Ampolla Pequeño abombamiento en un chapeado debido a una cantidad insuficiente de cola en ese punto

Anaquele: Tabla horizontal generalmente sujeta a la pared, los armarios, alacenas, para sostener objetos (Repisa, Estante). /Estante de un armario, librería, alacena, etc.



Ancho de corte: Distancia entre la cuchilla y el cuerpo de la sierra o máquina de carpintería de que se trate.

Ancho: La segunda de las tres dimensiones (largo-ancho-alto) de un volumen. El ancho define un plano junto con el largo. También se emplea el término anchura.

Anchura: El menor de las dos dimensiones principales de los cuerpos o figuras planas. En una superficie, dimensión considerada de derecha a izquierda o de izquierda a derecha.

Antropometría. Estudio comparativo de las dimensiones del cuerpo humano

Arco Porción de línea curva continua trazada con un compás

Arista Filo donde dos superficies se encuentran formando un ángulo

Armadura Columna estrecha y rectangular de madera que se coloca en los lados de



un mueble para aumentar la rigidez del mismo

Asentado Último y más fino afilado de una herramienta

Asentador de navajas Útil que se emplea en el afilado de navajas. También llamado suavizador.



Astrágalo Moldura de forma convexa

Atornillar: Introducir un tornillo haciéndolo girar alrededor de su eje. / Sujetar con tornillos.

Atril: Mueble en forma de plano inclinado, con pie o sin él, que sirve para sostener libros, partituras, etc. y leer con más comodidad.

Autoclave: Recipiente sellado a presión que se emplea en la producción de chapas teñidas.

Avellanado: Hundimiento cónico alrededor de un agujero en el cual se alojará la cabeza de un tornillo para que quede a ras de superficie. Se realiza con una broca especial llamada avellanador.

Avellanador: Herramienta manual que permite ensanchar la entrada de un agujero donde debe introducirse un tornillo, de forma que la cabeza quede encajada en la madera sin sobresalir de la misma. También recibe este nombre de una especie de broca o fresa cónica que se acopla al taladro.



Avellanar: Ensanchar en una corta porción de su longitud los agujeros para los tornillos, a fin de que la cabeza de estos quede embutida en la pieza taladrada.

B

Balaustrado: Decorado con balaustres. /Barandilla formada por balaustres.



Balaustre: Cada una de las columnas que con los barandales forman las barandillas o antepecho de balcones, azoteas, corredores y escaleras. /Las piezas verticales que forman columnitas dispuestas entre la zanca y el pasamano, para soportar éste último.

Balda: Anaquel de armario o alacena.

Baldaqüino. Especie de dosel o pabellón que cubre por entero o una parte la cama. Está sostenido por columnas que son la continuación de los pies de la misma; otras veces va colgado del techo o de la pared.



Banco de carpintero: Mesa de trabajo que ha de ser fuerte y estable para serrar, martillar y para el perfecto soporte de maderas pesadas. /Es la mesa sobre la cual el carpintero realiza la mayoría de sus trabajos. Su altura oscila entre los 80-90 cm. El banco del tallista debe tener una altura 20 cm. superior aproximadamente.

Banco: Asiento con respaldo o sin él, en el que pueden sentarse varias personas. /Mesa de madera sobre la que trabajan carpinteros, cerrajeros, herradores y otros artesanos.

Banda del borde/canto: Enchapado que se pega al borde o canto de una tabla.

Banqueta de aserrado: Trípode o artilugio que se utiliza para apoyar la pieza que se va a serrar.

Baranda: Barandilla. /Borde o cerco que tienen las mesas de billar.

Barandilla: Barra horizontal destinada a la protección, por ejemplo en una escalera. Es la parte superior que cubre una balaustrada. Sirve comúnmente para los balcones, pasamanos de escaleras y división de piezas. /Es una especie de antepecho para evitar caídas, formado por el pasamano y otras piezas generalmente verticales.

Barbilla: Corte oblicuo que se da a una pieza de madera para que encaje en el hueco de otra.

Bargueño: Escritorio español renacentista con tapa abatible, sostenido por un arquibanco o un caballete. Mueble de madera con muchos cajoncitos o gavetas, adornado con labores de talla o de taracea en parte dorados y en parte de colores vivos.



Barniz: Líquidos que se solidifican al exponerlos al aire y que se utilizan para cubrir superficies, para decorarlas o protegerlas. /Sustancia en estado líquido que al secar forma una película fina y transparente (en ocasiones se emplea coloreada), ya sea por evaporación del solvente, reacción química o endurecimiento por enfriamiento. Se utiliza para dar lustre y protección. Esta hecho a partir de resinas naturales o sintéticas. Es una solución de una resina o goma resinosa en alcohol o aceite, que se emplea en pintura y que se aplica a una superficie para conseguir un buen acabado y proteger la capa inferior de pintura. Pueden ser incoloros o con distintos tonos. También existen especiales para exterior, suelos, metales, etc. Los barnices pueden tener un acabado brillante, satinado o mate.

Barniz de poliuretano: Barniz de gran resistencia, de secado rápido y lavable; se utiliza en superficies que deben soportar roce y desgaste.

Barniz sintético: Barniz de secado muy lento, protege la madera.

Barniz tapa poros: Producto que sella los poros de la madera y la prepara para el barnizado.

Barnices de alcohol: Están compuestos por barnices y resinas disueltas en frío en un disolvente volátil, que desaparece completamente al secarse.

Barnices de esencias: Son resinas disueltas en aceites esenciales o en esencias. Son poco numerosos: barniz copal, barniz cristal, etc., y ofrecen poca solidez.

Barnices grasos: Se fabrican en caliente con resinas de varias procedencias, mezclados con aceite de linaza, esencia de trementina y un secante. Son muy resistentes y no se manchan con la humedad, empleándose para trabajos a la intemperie.

Barnices mixtos: Son barnices que se salen de los otros grupos, consecuencia de la investigación en la industria química. Son cada vez más sólidos, vistosos y duraderos. Destaca entre ellos el barniz celulósico y el nitro-celulósico.

Barnizado: Aplicación de barniz a una superficie de madera, pintura u otras cosas, para preservarlas o darle lustre.

Bisagra: La bisagra es el herraje natural de las ventanas abatibles (a la inglesa y a la francesa) y el más simple, ya que movimientos más complejos obligan también a herrajes especiales. Son piezas formadas por palas metálicas que rematan en cilindros huecos los cuales se unen entre sí mediante un husillo metálico o pasador, lo que permite su giro. El total de cilindros suele ser impar y, al menos consta de 3 piezas. Las palas tienen taladros para introducir los elementos de fijación ya sean embutidas o sobrepuestas. Pueden ser planas o en diedro, extraíbles (desmontables quitando el

pasador) o fijas (desmontables desatornillando las palas), embutidas en el canto, enrasadas o sobrepuestas a la cara. Suelen llevar una arandela en el husillo para suavizar el giro de las palas. Motivo por el que también conviene engrasar el husillo.

Bisagra de cazoleta: Bisagra con un resorte para mantener las puertas de los muebles cerradas. Uno de los extremos es en forma de cazoleta y va empotrado en la puerta.



Bisagras de clavija: Este tipo de bisagras, que no tienen hoja, son utilizadas para muebles que tienen las puertas fuera, de modo que la puerta no queda metida dentro del mueble.



Bisagras de piano: Se emplean para mesas plegables, puertas abatibles, tapas de piano, o puertas de muebles, ya que están atornilladas en varios puntos por lo que gozan de gran resistencia.



Bisagras invisibles: Quedan ocultas en un orificio especialmente tallado para su perfecta colocación, de manera que desde fuera no se vean las bisagras.



Bisagra suelta: Bisagra en que una hoja puede ser levantada de la otra, permitiendo así que la puerta se puede quitar muy fácilmente (pernio).

Bisel Superficie que corta otra en un ángulo distinto del recto. Ver también chaflán

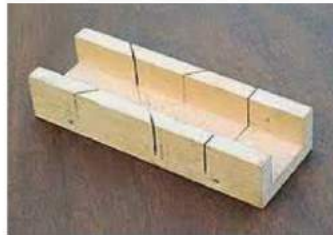
Bocallave Embellecedor de cerradura

C

Caja de canal: Tabla de lima hoya que se coloca en cada lado de una gotera para soportar la plancha de plomo.

Caja de cepillo: Mango de un cepillo de banco.

Caja para ingletear: Herramienta para trabajar la madera. Se usa efectuar cortes tanto rectos como en 45º, principalmente para el corte de molduras. En el mercado existen versiones en madera y aluminio.



Caja: Hueco, normalmente en la madera, en donde se encajará una pieza, por ejemplo una bisagra. /Hueco de la escalera. /Concavidad donde se coloca una rosa en cada intervalo de dos modillones de la salida o parte superior de la cornisa corintia. /Pieza de fundición destinada a reforzar una ensambladura. /En carpintería, rebaje en que se afianzan los hierro en las herramientas de cepillar.

Cajeado Ranura cortada transversalmente al grano

Cajear: Operación de abrir entalladuras en la construcción de ensambles de madera.

Can: Cabeza de una viga del techo interior que carga en el muro y sobresale al exterior, donde sostiene la corona de la cornisa.

Canes: Superficies terminales dejadas a cada lado de una esquina las cuales terminan contra las quijadas de la mortaja.

Canaladura: Moldura hueca en línea vertical en algún elemento arquitectónico, en especial en columnas y pilastras. Entrecalle. Estría.

Canteada: Tabla que tiene el canto cepillado.

Cantear: Operación de quitar el contorno primitivo de una tabla, haciéndolo más recto.

Canterazo: Nombre que se da en Cataluña a la cómoda con escritorio de tapa inclinada.

Canto: Contorno o filo estrecho de una tabla. /Extremidad, lado, esquina o remate de algo.

Cantonera: Pieza que se pone en las esquinas de libros, muebles u otros objetos para proteger, adornar o fijar en una base.

Canto visto Superficie cepillada a escuadra con relación a la cara "buena" y que sirve de referencia para las restantes medidas de la pieza. También se usa para aquellas piezas de madera en las que se distingue duramen, albura y corteza

Cara buena Superficie plana que sirve de referencia para las restantes caras de pieza.

Carcoma: Nombre que se aplica a diversas especies de insectos coleópteros, muy pequeños y de color oscuro, cuyas larvas roen y taladran la madera produciendo a veces un ruido perceptible. Polvo que produce este insecto después de digerir la madera que ha roído.

Carcomer: Roer la carcoma la madera. Llenarse alguna cosa de carcoma.

Catalizador: Sustancia que estimula o aumenta la velocidad de una reacción química.

Cenefas Tira de chapa de madera lisa o con dibujo utilizada para bordes decorativos

Cenefas cruzadas o atravesadas Tiras de chapa de maderas cortadas a lo ancho de la fibra y utilizadas para fines decorativos.

Cepillo: Herramienta de corte guiado consistente en un prisma de madera de 20 a 30 cm., con una abertura transversal más o menos inclinada, donde se coloca una cuchilla sujeta por una cuña. Se emplea para desbastar y pulir la madera.



Cepillo alisador: Cepillo de banco de ocho pulgadas aproximadamente de longitud y sin mango. Se emplea para perfeccionar la labor realizada por el cepillo ordinario y hacer más lisa la pieza trabajada.

Cepillo angular: Cepillo cuyo hierro puede trabajar en ángulo entrante.

Cepillo bifurcado: Cepillo para dar forma convexa a los trabajos cilíndricos.

Cepillo bocel: Cepillo con canales y hierros semicirculares que utilizan los carpinteros para hacer medias cañas en la madera o estrías.

Cepillo circular: Cepillo adaptado a la producción de superficies curvas, convexa o cóncavas. En España suele llamarse frecuentemente "Cepillo de cubos", cuando su corte es curvo y convexo y se emplea para trabajar una canal.

Cepillo cóncavo: Cepillo de vuelta que se emplea para trabajar superficies cóncavas.

Cepillo cortante: Cepillo de pulir.

Cepillo de afinar: Para los acabados finales de una superficie, después de haber empleado el cepillo de desbastar o la garlopa.

Cepillo de ahondar: Cepillo metálico y pequeño que se emplea para trabajar. **Cepillo de alambre:** Se utiliza para limpiar metal oxidado o corroído.

Cepillo de amortajar: Cepillo para cortar muescas.

Cepillo de astrágalos: Cepillo para moldurar astrágalos.

Cepillo de banco: Cepillo empleado para trabajar superficies planas.

Cepillo de barandillas: Cepillo provisto de una suela o filo especialmente formado para pulir la superficie superior de una barandilla de madera.

Cepillo de canal: Cepillo que se emplea para dar una leve redondez a la superficie superior de una barandilla de madera.

Cepillo de cantear: Cepillo semejante a una garlopa que se emplea para planear perfectamente dos cantos que hayan de enfrentarse.

Cepillo de carpintero: Herramienta de carpintería utilizada para que la madera tenga una superficie más uniforme y lisa, también se usa para rebajar unos milímetros alguna área determinada. Consta de un cuerpo en el que va sujeta una cuchilla de acero regulable. Instrumento formado por un prisma cuadrangular de madera dura o metal, que lleva embutido en una cobertura transversal, y sujeta por una cuña, un hierro acerado con filo, que sobresale un poco de la cara, que ha de rozar con la madera que se quiere labrar.

Cepillo de dientes: A diferencia del cepillo corriente, tiene la hoja casi perpendicular, y su filo formado por una serie de dientes muy juntos y diminutos. Sirve para hacer estrías en las piezas.

Cepillo de ensamblar cuadrado: Cepillo de ensamblar con su borde cortante a escuadra a través de la base.

Cepillo de espaldón: La cuchilla ocupa la anchura entera del cepillo, y es ideal para cepillar los espaldones de grandes juntas o rebajas.

Cepillo de juntas: Cepillo semejante a una garlopa que se emplea para desbastar los bordes de las maderas o tablonos que han de ser juntas muy exactamente. También recibe el nombre de "garlopón".

Cepillo de machihembrar: Cepillo de rebajar que se emplea especialmente para concluir colas de milano.



Cepillo de moldurar: Las dimensiones son de un cepillo ordinario, pero en su base y en su hoja tiene el contraperfil de la moldura deseada.

Cepillo de rebajos: Cepillo adaptado especialmente para cortar un surco en el borde de una tabla.

Cepillo eléctrico: Útil a la hora de trabajar en alisamientos de grandes maderos. Incorpora varias cuchillas. Se llama cepillo "de moldura" al curvado transversal cóncavo que trabaja una moldura convexa o bordón.

Chaflán: Bisel de 45 grados a lo largo de una pieza o tablero de madera.

Chapa Fina: hoja de madera que se utiliza para el recubrimiento de materiales de inferior calidad, como por ejemplo los tableros manufacturados

Chapa de horquilla: La procedente de aquella parte del fuste de donde parte una rama.

Charnela: Parte cilíndrica de la bisagra en la que se introduce una clavija que sirve de eje a la articulación

Cogote: Madera sobrante que se deja en una pieza de madera para sostener el extremo de una escopladura cuando se está cortando la junta. El cogote se sierra una vez ensamblada la junta. También: parte recortada de una espiga que evita que ésta se salga de la pieza vertical en la esquina de un bastidor.

Cola: Adhesivo utilizado para la unión de dos o más elementos. Para las uniones de elementos de madera se usan colas de muy diversos tipos, atendiendo a las características concretas de la unión a realizar. Existen colas minerales, orgánicas, sintéticas; termoestables y termoplásticas; para contrachapeado, para ebanistería, etc.

Cola de contacto: Adhesivo que se une a sí mismo sin la ayuda de mordazas cuando se juntan dos superficies previamente encoladas.

Cola Blanca o de carpintero: Cola de acetato de polivinilo, es uno de los adhesivos más cómodos de usar, excelente para todo uso y no es tóxico.

Cola animal o de conejo: Adhesivo de origen animal, fabricado con pieles y huesos de animales. Hoy en día se emplea poco, excepto para chapear maderas. Se comercializa en escamas o granulados finos, que se deben disolver en agua caliente, al baño maría.

Cola de contacto: Adhesivo que se aplica en las dos piezas a pegar, transcurridos unos minutos se juntan y quedan adheridas. No se necesitan sargentos para sujetar las piezas.



Cola de Milano: En carpintería, sistema de ensamblado de dos tableros. Consiste en tallar los extremos de las tablas haciendo un dentado con dientes en forma trapezoidal, con la parte exterior más ancha que el arranque.



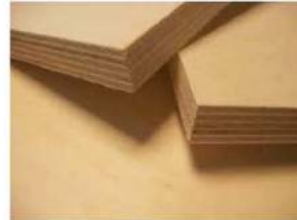
Cola de milano cubierta: Ensambladura de ángulo entre dos piezas en la cual sólo se muestra la fibra por el extremo de una de ellas, dejando un espesor suficiente de madera en ella al tallar la junta, para que se cubra la fibra del extremo de la otra. También se llama "ensambladura de frente de cajones".

Cola de milano oculta: Junta angular entre dos miembros en que no se muestra la fibra del extremo, estando a inglete las partes extremas visibles, mientras que las colas de milano son retrasadas en ambas caras. También se llama "Inglete de cola de milano" y "ensambladura a cola de milano de inglete".

Combeo: Curvado de la madera resultante de su contracción, en especial a lo ancho de una pieza de madera

Contraclavija: Método de ensamblaje en el que se utilizan unas cuñas de madera para abrir la espiga en el interior de una escopleadura recortada.

Contrachapado: Tablero manufacturado que se fabrica encolando una serie de chapas de madera entre sí.



Corredera: Listón de madera por el que se desliza un cajón.

Corte: Cizallamiento.

Corte a contraveta: Corte transversal a la veta.

Corte al hilo: Cortar con la sierra circular de sobremesa siguiendo la dirección del largo de la tabla, para obtener piezas más estrechas o delgadas. Corte paralelo a la fibra de la madera. También llamado longitudinal.

www.briconatur.com



Corte de corona: Corte tangencial, extraído del leño. Produce un dibujo de veta oval o curvada.

Corte tangencial: Otro término para designa el "aserrado simple".

Corte a Inglete: Corte a cuarenta y cinco grados. Se hace con frecuencia en puertas con molduras y marcos de cuadros.

Corte de sierra o hilo: Corte hecho en la madera con una sierra.

Corte de través: Corte perpendicular a la fibra de la madera

Corteza leñosa: Bulto verrugoso en el tronco de un árbol. De él se obtienen chapas moteadas de nudos

Cuarterón en realce: Panel de madera maciza de cantos biselados que encaja en un bastidor ranurado, generalmente de puertas

Cuello: Espacio útil que queda entre la hoja de una sierra y su bastidor



Briconatur
Es la primera red social de España dedicada al bricolaje, la jardinería y la decoración. El medio ambiente, las energías renovables y el huerto, los vídeos y los paso a paso en www.briconatur.com

C/de las peñuelas nº 61 1ª A 28005 Madrid 91 2217676



D y E

Decapadora: Herramienta que proyecta aire caliente y sirve para eliminar de forma rápida y sencilla capas viejas de pintura, barnices y otros acabados.



Decapante: En pintura, producto químico que arranca pinturas y barnices.

Decapar: Quitar por métodos físicos-químicos la capa de óxido, pintura, etc. que cubre cualquier objeto metálico.

De corte exterior: Término utilizado para describir una gubia con bisel practicado en el exterior de la cuchilla

De corte interior: Término utilizado para describir una gubia con bisel practicado en el interior de la cuchilla

De doble aislamiento: Aquellas herramientas eléctricas cuya carcasa de plástico ofrece al usuario mayor protección contra las descargas eléctricas.

De grano abierto: Término utilizado para describir la madera de porosidad circular que presenta poros grandes. También se usa la expresión de "textura gruesa"

De testa: Aquella parte de una pieza que queda al descubierto tras un corte de través

Dedales: Sistema que sirve para impedir el retroceso de la pieza en una máquina

Diatomita: Polvo abrasivo parecido a la piedra pómez, pero más fino.

Diluyente: Sustancia utilizada para reducir la consistencia de la pintura o el barniz

Duramen: Parte más vieja del leño de un árbol, que ocupa el interior del tronco. No es apto para el transporte de las sustancias que absorben las raíces y tiene un color generalmente más oscuro que la albura.

Ebanista: Fabricante de muebles de calidad

Enlistonado: Conjunto de listones, unidos entre sí, generalmente con un ensamble machihembrado.

Enlistonar: Hacer un tablero con listones.



Enmaderamiento: Revestimiento de madera, generalmente panelado, que se aplica a las paredes interiores.

Enmaderamiento de roble: Revestimiento de roble seleccionado y cortado radialmente para mostrar la fibra brillante. Se emplea mucho en paneles.

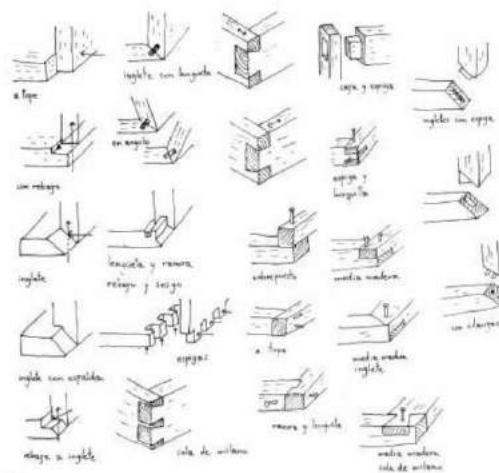
Enmaderar: Cubrir con madera el techo de una obra.

Ensamblaje: Pieza de madera de hilo, de longitud variable y con una escuadría de 12 centímetros de tabla y 5 de canto.

Ensamblar: Unir, juntar. Se usa especialmente cuando se trata de ajustar piezas de madera.

Ensamble: Unión de piezas de madera o de otro material. En restauración generalmente son de madera y son de diferentes tipos: de caja y espiga, escopleadura, cola de milano, armillado, etc. En ocasiones las uniones se reforzaban con cola.

Ensamblajes



Ensamblaje a Media Madera: Este tipo de ensamblaje es uno de los más simples, y tiene numerosas aplicaciones.

Ensamblaje a Tope: Consiste en la unión de dos piezas de madera, con la utilización de tornillos o pegamento. No hay necesidad de rebajar la superficie de madera. No son uniones muy resistentes, por lo que conviene reforzar el ensamblaje mediante placas, clavos, espigas o clavijas, escuadras metálicas, tacos de madera o planchas de contrachapado, etc.

Ensamblaje de Caja y Espiga: Este tipo de ensamblaje se usa para uniones en ángulo recto, generalmente se lo utiliza en carpintería. Tiene numerosas variantes según el uso.

Ensamblaje de Horquilla: Es otro ensamblaje utilizado con frecuencia, requiere mayor trabajo y precisión.

Ensamblaje de madera: Es unir dos o más piezas de madera. Existen muchas técnicas de ensamblaje, algunas tan perfectas que no necesitan clavos, ni pegamento; pero difíciles de hacer sin herramientas profesionales. Sin embargo, saber hacer algunos ensamblajes sencillos puede resultar útil para la construcción de pequeños muebles, reparaciones de mobiliario en mal estado y fabricación de accesorios de madera.

Ensamblajes longitudinales: A la hora de unir dos tirantes de madera en sentido longitudinal, se puede hacer un empalme simple, o una unión con cubre juntas, siendo esta última la más apropiada para trabajos pesados. Si se necesita mayor resistencia, lo más indicado es hacer una unión con cubre juntas, donde la junta se cubre con piezas metálicas o de madera, y se aprieta el conjunto con tornillos pasantes zunchos metálicos.

Ensamble Solapado o junta de solape: El ensamble solapado o junta de solape es la unión de dos piezas de madera en la que una se sobrepone a la otra. Esto permite obtener una mayor superficie de contacto entre las piezas, que se pueden pegar o reforzar con tornillos o clavos, para lograr una unión sólida.

Enrasado: Se dice de la superficie de un mueble completamente lisa, sin ninguna moldura saliente ni entrante.

Enrasar: Hacer que quede plana y lisa la superficie de una obra

Entalla: Abertura practicada en una pieza con una sierra

Entalladura: Cortes practicados en una pieza de madera para facilitar el curvado de la misma

Ergonomía: Estudio de la relación entre las dimensiones medias del hombre y las de los objetos utilizados por éste

Escariar: Abrir un agujero que permita embutir en la madera la cabeza de un perno o un tornillo

Escopladura ciega Se llama así a la escopladura que no atraviesa la pieza de madera de parte a parte

Escopladura Cavidad rectangular practicada en la madera para alojar una espiga o lengüeta



Esgucio: Tipo de moldura cóncava a lo largo del canto de un pieza de madera

Espaldón: Extremo escuadrado de una pieza en uno o ambos lados de una lengüeta o espiga. En el caso de la espiga, se le puede llamar tope.

www.briconatur.com



Espárragos de dos cabezas: Este es el sistema de ensamblaje más utilizado, siendo una unión sencilla, segura, y fácil de deshacer. Está compuesto por dos elementos, el macho y la hembra, esta última es la que se queda incrustada y es el macho el que se saca. Podemos encontrarlos en distintos tamaños dependiendo del grosor total de los tableros a unir. Existen tanto en plástico como en metal.

Espiga Lengüeta que sobresale en el extremo de una pieza de madera y que se encaja en una escopladura a su medida

Espiga: Parte de una broca o fresa que va alojada en el portabrocas

Espiga recortada: Espiga que no atraviesa la pieza de madera en la que se inserta.



Briconatur
Es la primera red social de España dedicada al bricolaje, la jardinería y la decoración. El medio ambiente, las energías renovables y el huerto, los vídeos y los paso a paso en www.briconatur.com

C/de las peñuelas nº 61 1ª A 28005 Madrid 91 2217676



F

Faldoncillo: Panel que se coloca entre las patas de un escritorio y por la delantera de éste. En su origen tenía como finalidad ocultar las piernas de la mujer que lo utilizara.

Falsa lengüeta: Tira de contrachapado que se inserta en unas ranuras abiertas en los dos tabloncillos que se desea unir. También recibe el nombre de lambeta.

Fendas: Rajas en la madera producidas por un secado irregular



Fijaciones desmontables: Diferentes sistemas de fijación que permiten el desmontaje de las piezas

Filete: Tirillas de madera que se utilizan para dividir las distintas zonas de chapeado/ Moldura estrecha y de sección rectangular.

Filigrana: Ornamentación calada, fina y delicada.

Formica: Material recubierto por una de sus caras con una resina artificial, brillante y muy resistente.

Fotosíntesis: Proceso natural que tiene lugar cuando la clorofila absorbe energía en forma de luz y la transforma en energía química produciendo los nutrientes de los que vive la planta.

Fraguar: Asentarse como resultado de una reacción química

G

Galleta: Pequeña pieza en forma de balón de fútbol americano que se usa como refuerzo en un ensamble de galleta.

Galón: Adorno en forma de cinta engalanada.

Garlopa: Es un cepillo largo de 50 a 80 cm. y ancho de 5 a 8 cm., provisto de mango y doble cuchilla. Se utiliza para labrar superficies planas. /Cepillo largo y con puño, que sirve para igualar las superficies de la madera ya cepillada, especialmente en las juntas de las tablas.



Garlopín: Es una garlopa corta, de unos 40 cm. y con una sola cuchilla. Se utiliza para desbastar.

Garganta: Espacio útil que queda entre la hoja de una sierra y su bastidor



Gato: Instrumento de hierro que sirve para agarrar fuertemente la madera y traerla a donde se pretende. Se usa para echar aros a las cubas, y en el oficio de portaventanero. Máquina compuesta de un engranaje de piñón y cremallera, con un trinquete de seguridad, que sirve para levantar grandes pesos a poca altura. También se hace con una tuerca y un husillo. Implemento que se usa en construcción, en los trabajos de

restauración o remodelación, para sostener el peso de una parte de la construcción mientras se procede a efectuar el trabajo requerido.

Gato de tornillo: Aparato mecánico para levantar pesos, que funciona por medio de un tornillo; el ejemplo más conocido de estos instrumentos son los gatos para levantar coches.

Gato hidráulico: Dispositivo de izada que mediante una palanca exterior pone en funcionamiento una bomba impelente, mediante la utilización de un líquido como agua o aceite.

Gato para el encolado de cantos: Es un apretador que se utiliza en combinación con una prensa.

Glicol de polietileno: Agente estabilizador que se utiliza en lugar de las operaciones de secado convencionales para tratar la madera verde.

Goma arábiga: Polvo blanco o incoloro, soluble en agua, que se obtiene de la goma de ciertas variedades de acacia. Se emplea en ocasiones para realizar la mezcla de pinturas transparentes.

Goma laca: Es una resina natural, de color encarnado, que se forma en algunos árboles de la India, por la exudación producida por las picaduras de algunos insectos y los restos de estos mismos animales. Es soluble en alcohol, empleándose para la preparación de barniz fino. /Sustancia secretada por el insecto llamado cochinilla de la laca y que se utiliza para fabricar un barniz, llamado goma laca, que se utiliza en ebanistería y se aplica frotando la madera con un paño o hilos de algodón impregnado de barniz.

Gomas y Resinas: Son compuestos orgánicos, producidos por excreciones de los vegetales al practicar incisiones en una corteza, fluyendo al exterior, y solidificándose en una masa vítrea al contacto del aire. Suelen tener distinta dureza, y coloraciones amarillas o rojizas, más o menos transparentes

Grano Dirección y disposición general de las sustancias fibrosas de la madera

Grano revirado Fibra que da lugar a un veteado ondulado irregular

Gubia: Herramienta similar a los formones ordinarios, pero con la hoja curvada y vaciada. El corte resulta en arco de círculo, de varios perfiles. Cada tipo de gubia tiene numerosas variaciones en el ancho de corte.



Gubia acodada: Tienen curvada la parte final del hierro. Se usa en zonas con acceso difícil.

Gubia cañón: Grupo de gubias con corte en forma de U.

Gubia curva: La forma del hierro está curvada. Se utiliza para acceder mejor a algunas zonas.

Gubia en V: Grupo de gubias con esta forma. Se utiliza para perfilar las formas.

Gubia media caña: Grupo de gubias con curvatura equivalente a media circunferencia.

Gubia plana: Grupo de gubias con poca curvatura.

Gubia recta: Gubia con el corte totalmente recto. Es semejante al formón rectangular, pero con sección más fina.

Gubias de tornero: Se caracterizan por su tamaño, superior al de las gubias de tallista. Tienen diferentes perfiles para adaptarse a las diferentes tareas a realizar en el torno.



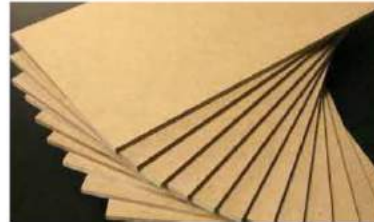
Guía de la hoja: Parte de la sierra de banda que mantiene el curso correcto de la hoja durante el corte.

Guía: Parte ajustable de una herramienta de carpintería que se usa como guía para mantener el material a escuadra respecto de la cuchilla, hoja o broca.

Guarda de gravedad Aquella guarda que se levanta por acción de la pieza que va a ser trabajada

H

HDF: (Panel de fibra de alta densidad) Un panel de fibra con una densidad mayor de 50 libras por pie cuadrado o 800 kilos por metro cúbico.



Hembra: Hueco o agujero por donde se introduce o encaja otra cosa.

Hembrilla: Elemento que sirve para colgar cualquier tipo de objeto. Puede ir en la pared o bien en el elemento a colgar. En algunos artefactos, pieza pequeña en la que otro se introduce o asegura. También puede referirse a una anilla metálica en la que corre una espiga de metal.

Herraje: Cada una de las piezas de hierro, bronce o aluminio que se usa para el funcionamiento y control de los cerramientos, tales como bisagras, cerraduras, pasador, cerrojo, cierra puertas, etc.

I

Impermeabilidad: Cualidad de un cuerpo de no dejar pasar fluidos.

Imprimación: Primera capa que se aplica en la madera o el yeso que sirve para sellar los poros antes de pintar. Producto destinado a aplicarse sobre una superficie que luego será pintada. Las imprimaciones se utilizan para dar mayor adherencia a las superficies, impermeabilizarlas, protegerlas del óxido, etc.

Imprimir: Aplicar un producto específico sobre una superficie que luego será pintada. Las imprimaciones se utilizan para dar mayor adherencia a las superficies o para impermeabilizarlas.

Incrustación: Pieza de madera o metal que se inserta en cavidades preparadas de manera que aquellas queden niveladas con las superficies circundantes.

Inglete: Ensamble en el que las testas de las dos piezas de madera se cortan con ángulo igual (por lo general de 45 grados).

Inglete compuesto: Inglete cortado en dos planos distintos.

J

Junquillo: Moldura redonda y más delgada que el bocel.

Junquillo y Toro: Estas dos molduras de perfil convexo son idénticas, y sólo se diferencian por su tamaño. Su perfil está formado por un semicírculo, cuyo saliente ordinariamente es igual a la mitad de la altura. Cuando las dimensiones del junquillo son grandes, se le denomina Toro.



Juntas de madera: Término genérico en el que quedan englobados los tres tipos posibles de uniones de madera a saber acoplamientos, empalmes y ensambles.

Juntas visibles: Se dice de la junta que sólo tiene un rebajo

Juntera: Cepillo de grandes dimensiones especialmente utilizado para el aplanado de piezas que presenten alguna ondulación

L

Labrar: Tallar. Trabajar la piedra o la madera artísticamente.

Laca: Producto de acabado final para superficies de madera. Proporciona un acabado sintético, limpio y resistente a la intemperie. Hay varios tipos: Mate (acabado menos brillante), Acrílica (acabado brillante) y el fondo blanco, que actúa como laca coloreada, economizando el uso de pintura posterior. Se recomienda su uso en labores de carpintería en general.

Lambeta: Pieza de madera que se encaja, con una espiga, en la caja labrada a lo largo del canto de una tabla, para ensamblarla. También se la conoce como lengüeta.

Lengüeta: Saliente que se corta a lo largo del canto de un tablón para encajar en una ranura practicada en otra pieza.

Lija: Lámina (papel o tela) tratada con polvo de vidrio o esmeril que sirve como abrasivo para alisar o pulir, mediante frotamiento.

Lijado: Operación de pulir o alisar algún objeto con papel de lija u otros abrasivos.

Listel: Faja estrecha y lisa que separa dos molduras. Su perfil es cuadrangular.



Listón: Tira de madera. Tabla de madera alargada y estrecha, usada en construcción en diversas y variadas formas. También se denomina así a las piezas de sección rectangular y aristas vivas, con escuadrías de 2 x 4 cm. a 5 x 8 cm.



Listoncillos: Las piezas de sección rectangular y aristas vivas, con escuadrías de 1 x 2 cm. a 2 x 4 cm.

Listón de empuje: Listón de madera que presenta una muesca en uno de sus extremos y que se utiliza para hacer pasar una pieza por la máquina

Llave de madera: Pieza de madera que se atornilla a la cara inferior del tablero de una mesa para fijar ésta al bastidor

Lumbrera: Parte superior de la boca de un cepillo

M



Machihembrado: Ensamble de tablas por sus cantos, de manera que la lengüeta de una de ellas encaja en la ranura de la otra. También se conoce como ensamble a ranura y lengüeta. Es sin dudas la forma más utilizada para unir tablas o tabloncillos de canto. Generalmente se fabrica estandarizado en aserraderos.

Macho: Pieza que entra dentro de la otra. En algunos lugares también se conoce como espiga.

Madera blanda: Madera de coníferas que pertenecen al género de las gimnospermas

Madera de secado irregular: Término usado para describir una pieza de madera que presenta diferentes contenidos de humedad. Puede abrirse en el sentido de la veta al ser cortada al hilo

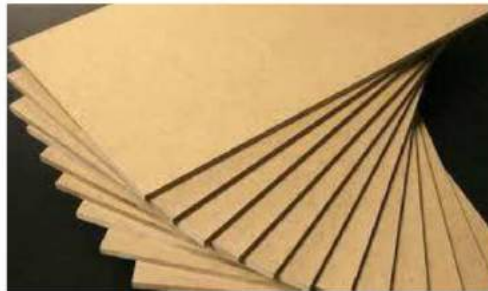
Madera dura: Madera procedente de árboles de hojas latifoliadas, y generalmente caducas, que pertenecen al género de las angiospermas

Madera tardía: Parte de los anillos de crecimiento anual de un árbol que se forma al final del periodo vegetativo

Madera temprana: Parte de los anillos de crecimiento anual de un árbol que se forma al comienzo del periodo vegetativo

Madera verde: Aquella madera recién cortada que no ha sido todavía secada

MDF: (Panel de fibra/densidad mediana) Tipo de núcleo compuesto principalmente de fibras combinadas con una resina sintética u otro sistema de pegamento pegado con calor y presión. También se le llama *DM* o *tablero de fibra de densidad media*. Está fabricado a partir de elementos fibrosos básicos de madera prensados en seco. Se utiliza como aglutinante un adhesivo de resina sintética. Presenta una estructura uniforme y homogénea y una textura fina que permite que sus dos caras y sus cantos tengan un acabado perfecto. Se trabaja prácticamente igual que la madera maciza, pudiéndose fresar y tallar incluso los cantos. La estabilidad dimensional, al contrario que la madera



maciza, es óptima, pero su peso es muy elevado. Constituye una base excelente para las chapas de madera. Es perfecto para lacar o pintar. También se puede barnizar. Se encola (con cola blanca) fácilmente y sin problemas. Es comercializado en grosores desde 2,5 mm a 4 cm o más. La medida del tablero es de 244 x 122 cm. Suele ser de color marrón medio-oscuro y es un tablero barato. Recomendable para construir todo tipo de muebles (funcionales o artísticos) en los que el peso no suponga ningún problema. Son una base óptima para lacar. Excelente como tapas de mesas y bancos de trabajo. Se puede utilizar

como lienzo para pintar, como base para maquetas, como trasera y fondo de cajones en muebles y como trasera de porta fotos, póster y puzzles. También se usa para hacer formas, peanas, para tallar e incluso para hacer esculturas (pegando varios tableros para obtener un grosor adecuado). No es apto para exterior ni condiciones húmedas.

Marco: Moldura saliente que rodea una ornamentación. Armazón anclado en la obra al cual se abisagran puertas y ventanas. Cerco que rodea, ciñe o guarnece algunas cosas y aquel donde se encaja una puerta, ventana, pintura, etc.

Marco de Puerta: Marco compuesto por dos montantes y un cabecero anclado en la obra, al cual se abisagran las puertas.

Marquetería Operación que consiste en la unión de pequeñas piezas de chapa para la confección de cuadros o de otros motivos decorativos

Mártir: Sencillamente se trata de un trozo de madera (pequeña tabla o tablero), que se usa como soporte para realizar un taladro. Con el mártir evitamos que se astille la zona de salida del objeto taladrado cuando realizamos la broca.

Moldura: En carpintería, madera fresada utilizada para embellecer marcos de puerta, ventanas, etc.

Montante: Elemento vertical de un bastidor



Muñeca: Trapo almohadillado que se utiliza para aplicar goma laca, tintes o barniz.

N

Nogalina: Colorante obtenido de la cáscara de la nuez, usado para pintar imitando el color nogal.

Nudo en la madera: Inevitables en las piezas de madera maciza, los nudos pueden resultar decorativos cuando son de color claro. Pero si presentan un tono muy oscuro, se trata de nudos sensibles al agrietamiento y que con el tiempo tienden a desprenderse dejando un hueco en la madera. Por tanto, cuando se trabaja la madera para la construcción de muebles, hay que intentar que ningún corte caiga en él; tampoco realice agujeros o uniones encima de estos, son durísimos y no lo conseguirá fácilmente. Tienen su origen en pequeñas ramas que se cortaron o secaron y fueron después cubriéndose de tejidos nuevos. Éstos se llaman nudos vivos y permanecen fuertemente adheridos a la madera que los circunda. Por el contrario, llamase muertos los nudos formados por tejidos muertos. De ordinario tienen una gran dureza y no están unidos a la madera que los rodea.

O

Oreja Aquella parte de la cabeza de un martillo que sirve para agarrar la cabeza de un clavo y extraerlo de la madera con un movimiento de palanca

P

Palma: Ensamble de dos piezas, una por testa y otra por tabla.

Paquete de chapas: Conjunto ordenado de chapas obtenidas de una misma pieza de madera.

Pata Chippendale: Pata de mueble de siglo XVIII, con una curva convexa superior que descende en disminución para formar una curva cóncava.

Pátina Color y textura que adquiere la madera o el metal como resultado de un proceso natural de envejecimiento.

Perfil Dibujo a escala del lateral de una pieza.



Pernio: Es un gozne pequeño. Se diferencia de la bisagra en que está formado por un cuerpo de sólo dos cilindros. Uno inferior (macho) que remata en un vástago vertical sobre el que gira el cilindro superior (hembra). Se diferencia de la bisagra en que el vástago (que se corresponde con el pasador de la bisagra) está unido solidariamente a una pala o a una espiga y también en que la hoja se saca fácilmente, elevándola y tirando hacia atrás mientras la bisagra debe desatornillarse en las palas o sacarse de su husillo.

Pieza pómez Roca volcánica ligera que se pulveriza sirviendo de abrasivo para modificar la textura de los acabados de la madera.

Picaporte: Herraje que generalmente se coloca en la parte inferior de ventanas y puertas para asegurarlas.

Picaporte con resbalón: Se cierran o abren sin necesidad de manilla. Suelen tener mano, según el sentido de apertura de la puerta. /Dispositivo que sirve para mantener cerrada una puerta; consiste en una pieza alargada de hierro sujeta a la puerta por uno de sus extremos por una varilla que pasa al otro lado de la puerta y en la que se inserta la manivela con que se acciona desde ese lado; la pieza principal se mantiene en la posición debida mediante una grapa clavada en la puerta, dentro de la cual esa pieza puede moverse para encajar en otra pieza en forma de nariz clavada en el marco, o salir de ella.

Pilote Pequeña pieza de madera que hace las funciones de mainel entre dos traviesas.

Portabrocas: Parte del taladro que sujeta la broca.

Portacuchillas: Parte de la rebajadora que sujeta la cuchilla; similar al portabrocas del taladro.

Planchas de prensado Piezas de madera o metal que se utilizan para adherir la chapa de madera al núcleo.

Protector antipolvo Panel colocado horizontalmente que protege los contenidos de un cajón frente al polvo que pudiera originarse en las correderas del cajón superior.

Glosario carpintería letras R, S, V y Z

R

Ranura Canal estrecho y largo practicado generalmente de modo longitudinal con respecto a la fibra de madera



Rebaba Tira de metal extremadamente delgada que queda en el filo de una cuchilla después del afilado

Rebajo Corte en forma de asiento practicado a lo largo del canto de una pieza, generalmente como parte de una junta

Regla de escuadrar: Es un listón que se usa en diagonal, para comprobar la escuadra en armazones de gran tamaño.

Regla: La regla del carpintero es un listón de cantos rectificadas, que se emplea para trazado de rectas y comprobación de superficies planas.

Regruessado Remate de madera maciza que se aplica en el borde de un tablero

Regruesos: Reciben este nombre las maderas que tienen un espesor de 4 a 10 mm. y de longitud y anchura variables.

Retranqueado: Retroceso total o parcial del frente de un mueble.

Retroceso Movimiento que experimenta una pieza hacia el operario provocado por la acción de una cuchilla o de una fresa

Riostra: Elemento destinado a asegurar la indeformidad de una estructura. Piezas que se colocan oblicuamente y aseguran la invariabilidad de forma de una estructura.

Ristrel: Listón grueso de madera. Cada uno de los listones sobre los que va asentado un entarimado. Se conoce también como durmiente



Rodapié: Es la tabla, celosía, o enrejado que se coloca en la parte inferior de la barandilla. Es también un listón de madera, plástico, granito, mosaico, alfombra o cualquier material apropiado, que se coloca en la parte inferior a lo largo de las paredes interiores, a fin de evitar que éstas sean manchadas o golpeadas. Su altura es de 8 a 12 cms.

S

Secado al aire Método para secar madera que permite secar al aire libre pilas de madera aserrada cubierta

Secado artificial Sistema de secado de madera en el que se combina el aire caliente y el vapor

Sección Dibujo a escala del corte transversal de una pieza

Segueta: Sierra de marquetería.



Serrín: Conjunto de partículas que se desprenden de la madera cuando se la sierra. Los correctores ortográficos de los procesadores de texto lo denominan aserrín.

T

Tablero alistonado: Tablero manufacturado formado por un núcleo de estrechos listones de madera encolados entre sí y cubiertos por dos hojas de contrachapado. Ver también Tablero de alma maciza

Tablero de alma maciza: Tablero manufacturado de alma de tiras de madera maciza de corte aproximadamente cuadrado colocada entre dos capas finas de contrachapado.

Tablero de fibras: Tipo de tablero manufacturado que se fabrica a partir de fibras de madera secadas y reconstituídas.

Tablero de partículas: Tableros manufacturados que se fabrican con virutas o partículas de madera unidas a presión, con o sin aglutinantes.

Tablón de prensado: Tablero de madera o metal que se empela para prensar sobre una base, puede ser plano o curvado.

Tablón: Tabla gruesa y alargada que se usa en la obra. /Son las piezas de sección rectangular, con aristas vivas, espesores de 5 a 10 cm., anchuras de 10 a 30 cm., y longitudes de 2 a 10 m.

Tabloncillo: Madera de sierra de diferentes dimensiones según la región.

Talla en relieve: Tipo de talla en el que el fondo se rebaja para que el motivo quede destacado de la superficie que lo rodea.

Tapanudos: Sellador a la goma laca utilizado para evitar que los nudos resinosa atraviesen el acabado de una pieza

Tirafondos: Son clavos con cabeza de forma variada, provistos de una rosca en hélice, y entre ambas partes tienen una ranura en la que se introduce el destornillador para enroscarlos. Los hay de hierro, de latón o latonados, de acero, de cobre, galvanizados, niquelados, cromados, pavonados, cadmiados, etc. Se distinguen cuatro tipos principales de tornillos para madera: de cabeza plana, de cabeza redonda, de cabeza de gota de sebo y tirafondos de doble rosca. En lugar de ranura de roscado, también pueden tener otros sistemas: Phillips, TorX, Allen, etc.



Tixotropía Propiedad de algunas pinturas que presentan una consistencia gelatinosa hasta que se remueven o aplican a una superficie.

Tope de sacrificio: Pieza de madera que se sujeta al tope de una herramienta para protegerla del contacto con la hoja, broca o cuchilla.

Tope: Pieza horizontal de los muebles embutidos

Trabajo de la madera: Movimiento que se produce en la madera fruto de los cambios de humedad en su interior

Trinquete: Sistema que permite el movimiento en un único sentido

Triscado: Disposición de los dientes de una sierra en la que estos están orientados alternativamente a derecha e izquierda. Sirve para que la entalla sea más gruesa que la propia hoja.

Tronco: Tallo fuerte y macizo de los árboles y arbustos.

V

Vástago: Parte cilíndrica no roscada de un tornillo o clavo

Virola: Collarín de metal que sirve para reforzar el mango de una herramienta en la unión de éste con la espiga. También llamada regatón



Viscosidad: Medida en que un líquido resiste la tendencia a fluir

Z

Zapata: Parte ajustable de un tornillo de apriete

Zócalo: Cuerpo inferior de un edificio que sirve para elevar los basamentos a un mismo nivel.