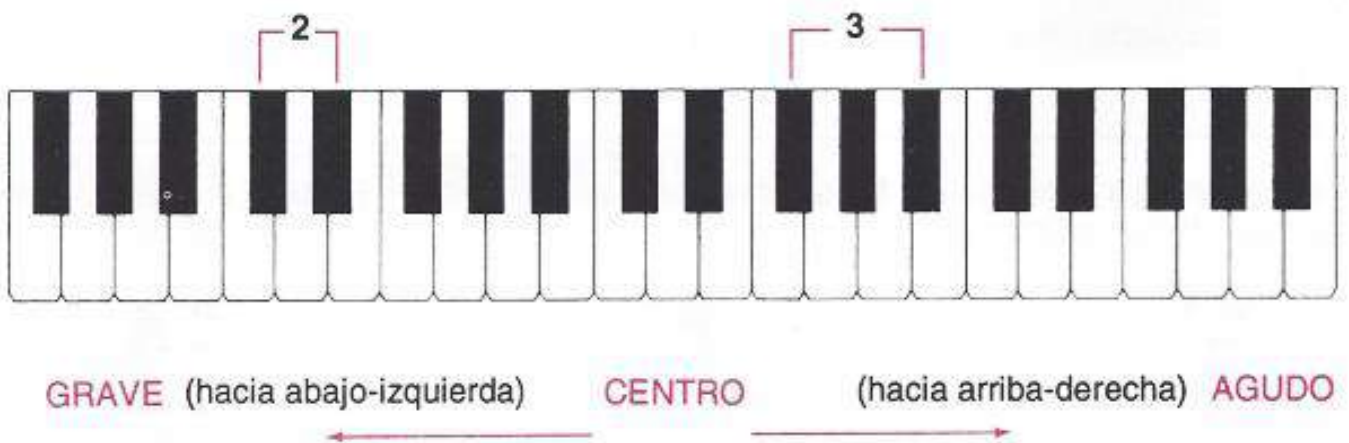


♪ EL TECLADO DEL PIANO

El teclado del piano está formado por teclas negras y blancas. Las teclas negras están en grupos de dos y tres teclas.

Los sonidos del piano son más agudos hacia la derecha del teclado (hacia arriba), y más graves hacia la izquierda (hacia abajo)



♪ LAS NOTAS MUSICALES

Nuestro sistema musical tiene siete notas. El orden de las notas es *DO, RE, MI, FA, SOL, LA Y SI*. Estas notas corresponden a las teclas blancas del piano:

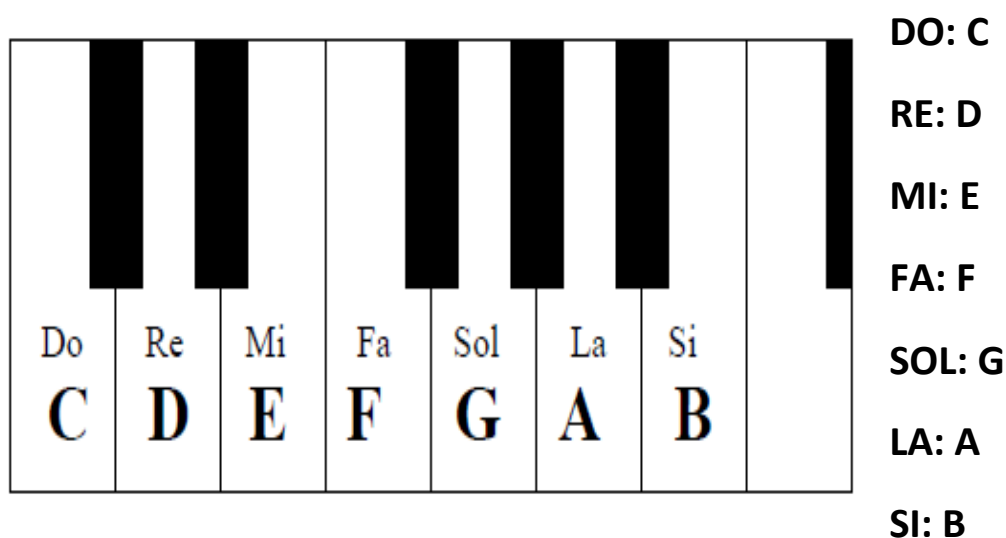


CIFRADO AMERICANO

Las notas musicales pueden ser nombradas también por algunas letras del abecedario en lugar de los nombres clásicos que ya conocemos: do – re – mi – fa – sol – la – si.

Estas letras son utilizadas en algunas partituras. Sobre todo de música popular.

Estas mismas notas pueden ser identificadas con las siguientes letras:



TECLAS NEGRAS DEL PIANO: BEMOLES, SOSTENIDOS Y BECUADRO

Como ya vimos en un piano/teclado, las teclas blancas corresponden a las 7 notas: Do, Re, Mi, Fa, Sol, La, Si, que se van repitiendo así sucesivamente. Pero, ¿y las teclas negras? ¿Qué notas extrañas son esas?

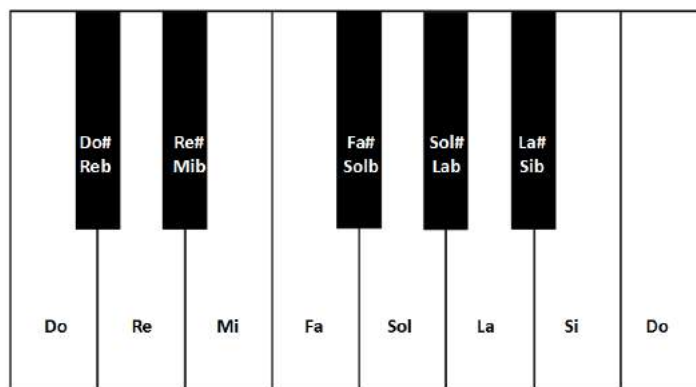
Para nombrar estas notas situadas entre las notas naturales que ya conocemos utilizaremos los bemoles (*b*) y sostenidos (*#*).

Al añadir un bemol (*b*) a una nota, bajaremos su altura un semitono* (una tecla a la izquierda, ya sea negra o blanca, en el piano). Por el contrario, un sostenido (*#*) subirá la altura

de la nota un semitono (la tecla adyacente hacia la derecha). Una sencilla regla mnemotécnica puede ser **B de bemol/bajar** y **S de sostenido/subir**.

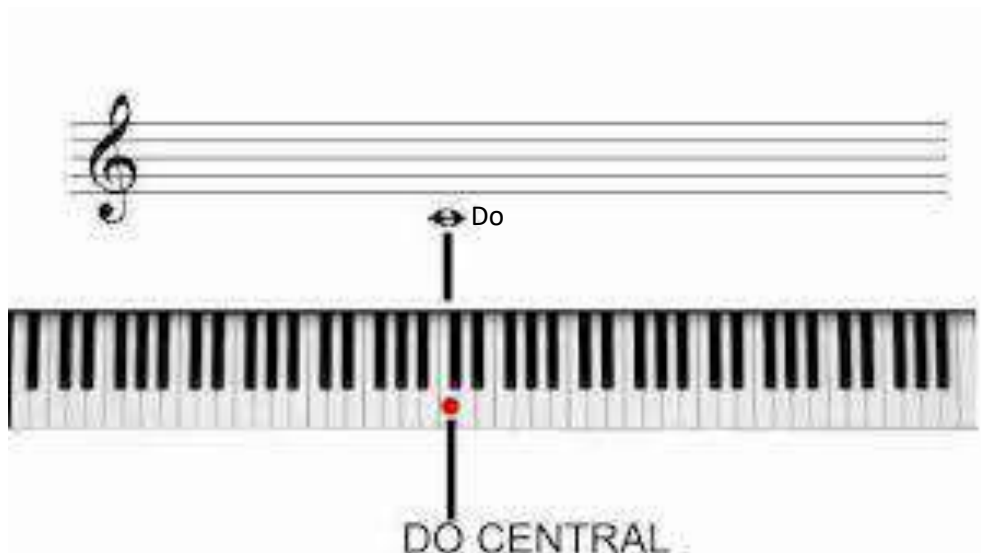
El becuadro (♮) es un signo conocido como alteración que afecta a la frecuencia de una nota, cancelando o anulando el efecto de un sostenido (#) o un bemol (b).

*Semitono: El semitono se suele definir en los libros de teoría como la distancia mínima entre dos sonidos.



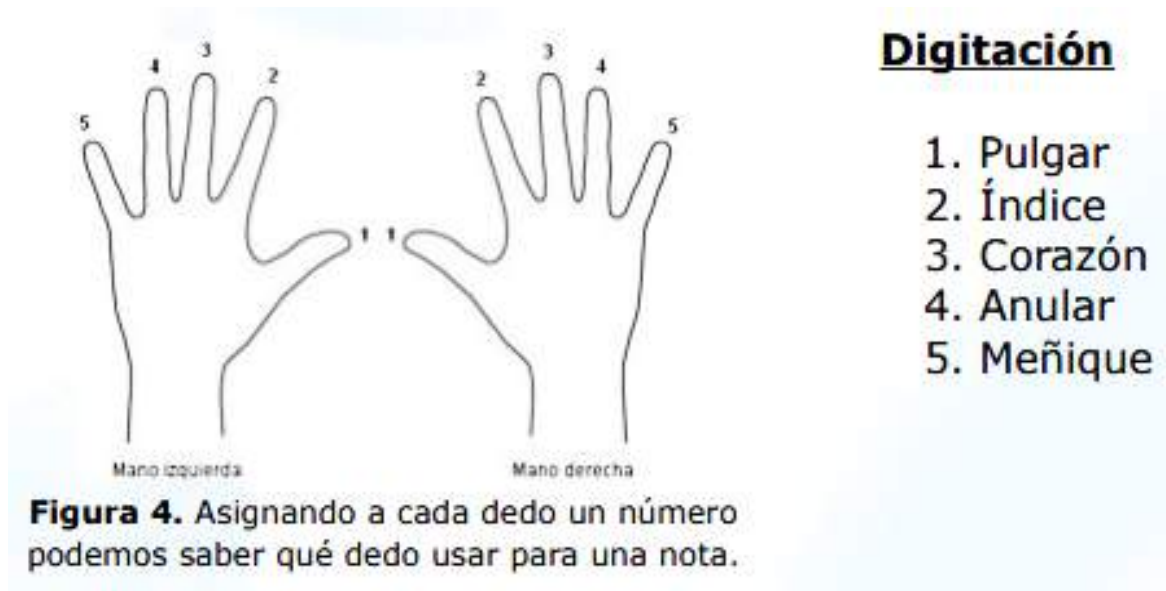
DO CENTRAL DEL PIANO:

El término *do central* alude al hecho de que esta nota se encuentra en el centro del teclado de un piano. Realmente no está justo en la mitad, pero sí muy cerca. De todos los *do* del piano, este es el más cercano al centro.

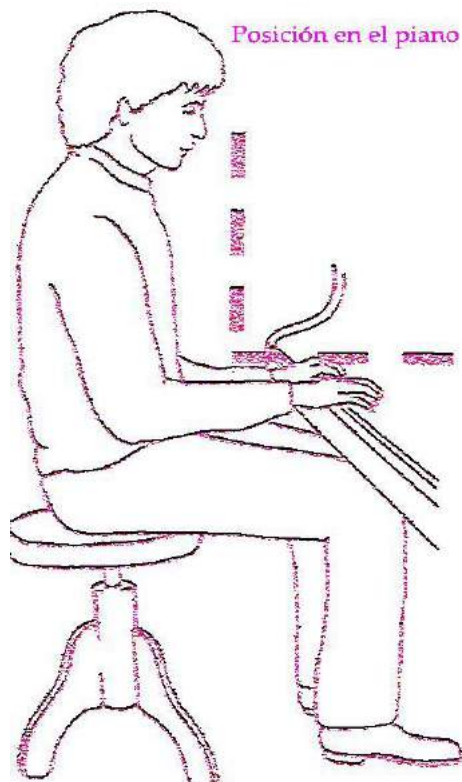


♪ **DIGITACIÓN**

Es hora de hablar de la posición de las manos para empezar a tocar el piano/teclado y un concepto que se hace llamar *digitación*; y que no es más que asignar un número a cada dedo con la idea de que sepas con que dedo tocar cada nota.



♪ **POSICIÓN GENERAL**

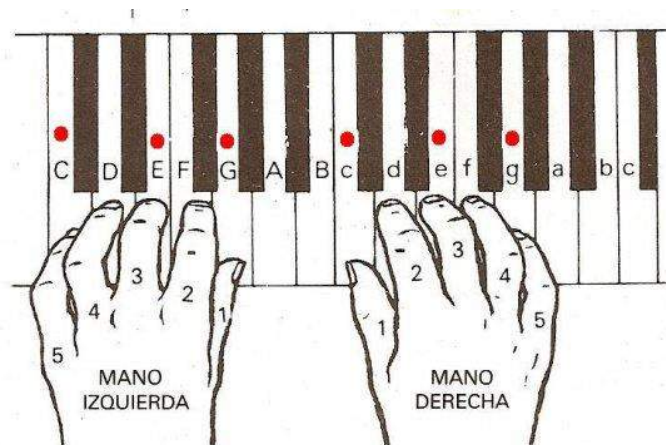


- ✓ Torso erguido.
- ✓ Hombros relajados.
- ✓ Piernas Juntas.
- ✓ Pies bien apoyados en el suelo.
- ✓ Hay que regular la altura de la banqueta para que el brazo y el antebrazo formen un ángulo recto.

Las manos se curvan hacia abajo como si sujetásemos suavemente una pelota de ping pong. Pero debemos mantener los dedos relajados.



Y, por supuesto, si notamos cualquier tipo de dolor en los dedos, las muñecas, hombros, etc. hay que parar y descansar.



♪ ELEMENTOS DE LA MÚSICA

MELODÍA

Este elemento de la música es el más intuitivo de todos. Piensa que cuando nos acordamos de una canción que nos gusta, lo que hacemos es pensar en su melodía; incluso a tararearla. La melodía se conoce también como **frase musical**, y se compone por la **combinación de los distintos sonidos de forma secuencial**: uno por uno. Es cierto que si tocamos dos sonidos

simultáneos, y luego otros, tenemos lo que se parece a una melodía, pero en realidad no lo es.

ARMONÍA

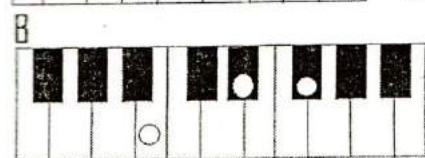
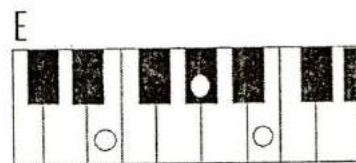
La armonía ocurre cuando existe un equilibrio y una conveniente y adecuada proporción, concordancia y correspondencia de unas cosas con otras, y en su caso, agradable a los sentidos, por ejemplo, a la vista, como los colores. Algo en armonía generalmente es algo realmente bello, alegre, agradable, relajante y sosegado, aunque en la música, por ejemplo, también existe armonía que produce tensión, o es disonante.

También se denomina armonía a la ciencia, técnica y disciplina que permite tanto la formación, la sucesión y la modulación de los **acordes** (combinación de tres o más notas diferentes que suenan simultáneamente o en un arpeggio), como el encadenamiento y la combinación de estos formando una composición musical.

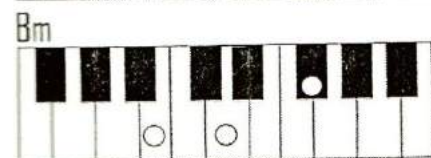
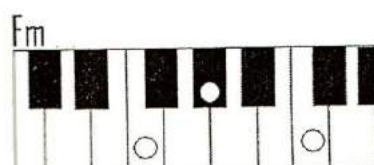
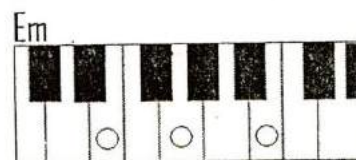
La armonía funciona como acompañamiento, armazón y base de una o más melodías.

En un principio nos vamos a manejar con acordes mayores y menores en el piano, que son el tipo de acordes más básicos y más fáciles de tocar. Estos acordes son acordes tríadas, dado que se forman con tres notas. La digitación para estos acordes va a ser 1, 2 y 4 para la mano derecha y 4, 2 y 1 para la mano izquierda.

ACORDES MAYORES:



ACORDES MENORES:



CIFRADO AMERICANO:

DO: C RE: D MI: E FA: F SOL: G LA: A SI: B

¿CÓMO SE FORMAN LOS ACORDES TRIÁDICOS?

Los acordes se forman por terceras. Un acorde triádico está formado por su primera (fundamental), su tercera y su quinta.

- La primera será la nota que le da nombre al acorde.
- La tercera va a definir si el acorde es mayor o menor, es decir que habrá una tercera mayor para el acorde mayor y una tercera menor para un acorde menor. Si es mayor la tercera se ubica a una distancia (de la fundamental) de 4 semitonos (2 tonos) y si es menor la distancia será de 3 semitonos (1/2 tono).
- La quinta justa estará a una distancia de 7 semitonos (3 tonos y medio).

INVERSIÓN DE ACORDES

A la hora de armonizar cualquier melodía con acordes nos encontramos frecuentemente con que la línea más grave de los acordes, es decir, el bajo, realiza grandes saltos que le restan carácter melódico. En caso que se quiera evitar esto se utilizan los acordes invertidos en los que la nota fundamental del acorde no está presente en la parte más grave. Según esto, un mismo acorde puede presentar las siguientes disposiciones: estado fundamental, primera inversión (3ª en el bajo), segunda inversión (5ª en el bajo).



TONALIDAD

La tonalidad es el conjunto organizado de 7 notas alrededor de un eje llamado tónica. La tónica se convierte en centro del sistema sonoro, es como un centro de gravedad alrededor del cual giran todos los demás sonidos. Podemos tomar como ejemplo a nuestro sistema solar, en este caso la tónica sería el sol y los demás planetas giran en torno a él.

Estos conjuntos de notas pueden presentar dos modalidades: el modo mayor y el modo menor. La diferencia entre las escalas mayor y menor consiste en la distribución de tonos y semitonos a partir de la tónica.

Podemos formar una escala mayor o menor a partir de cualquiera de las doce notas del que consta nuestro sistema musical. Todas las escalas mayores tienen la misma distribución de tonos y semitonos, independientemente de cuál sea la tónica, y lo mismo pasa con las escalas menores.

- *CONSTRUCCIÓN DE UNA ESCALA MAYOR (DO)*

Analizaremos los intervalos abarcados entre estas notas. Empezaremos analizando el intervalo que hay entre do y re: desde el do (que en el piano es una tecla blanca) al do sostenido (que es una tecla negra) hay un semitono, y del do sostenido al re (que es otra tecla blanca) hay otro semitono. Dos semitonos conforman un tono entero.

De esta manera es posible analizar toda la escala mayor completa:

- do, re, mi, fa, sol, la, si, do.
- tono, tono, semitono (entre el mi y el fa), tono, tono, tono y semitono (entre el si y el do).

O lo que es lo mismo:

- T T S T T T S (siendo T: tono; y S: semitono).

Como se ve a continuación:

DO T T S T T T S
RE MI FA SOL LA SI DO

De la misma manera, para construir la escala mayor de *re*, se debe utilizar los mismos intervalos entre cada grado de la escala, variando las notas para que respeten esos intervalos:

RE T T S T T T S
MI FA# SOL LA SI DO# RE

A continuación construye la escala de Sol mayor:

Distancia: T.....T.....S.....T.....T.....T.....S

Nota: SOL.....

LOS GRADOS DE UNA ESCALA MAYOR

Una escala mayor se compone de siete grados. Pensemos, por ejemplo, en la escala de Do mayor:

Do – Re – Mi – Fa – Sol – La – Si – Do

o en notación anglosajona:

C – D – E – F – G – A – B – C

Decimos que el *primer grado* (la tónica) es Do, el *segundo* Re, el *tercero* Mi, y así sucesivamente. El octavo grado volvería a ser la tónica nuevamente, Do.

ACORDES DE TRÍADA EN LA ESCALA MAYOR

Ahora que hemos hablado de la formación de acordes, y de la formación de la escala mayor, estamos listos para sacar los acordes implícitos en una escala.

Cada grado se nombra con un número romano, del I al VII. Por ejemplo, en la escala de C Mayor quedaría así:

Do (I) – Re (II) – Mi (III) – Fa (IV) – Sol (V) – La (VI) – Si (VII)

Es importante recordar lo que se dijo al principio sobre la formación de acordes : Se forman por terceras. Así que, partiendo de cada uno de los grados, es decir, tomándoles como tónica de un acorde y avanzando por terceras por las notas de la escala podemos formar acordes.

Vamos a hacerlo en la escala de Do Mayor, que al no tener alteraciones es más fácil, pero esto se puede hacer con la escala formada a partir de cualquier nota, con sus sostenidos o bemoles correspondientes (Recordar la Escala Mayor)

♪ Grado I (Tónica). El uno (I) es Do.

Buscamos su tercera, es decir, avanzamos dos notas más allá por la escala. Mi, y ahora medimos la distancia de Do a Mi, sabemos que es una tercera pero hay que determinar de qué tipo (mayor o menor), contamos desde Do hasta Mí, y vemos que hay dos tonos, por tanto es una tercera mayor.

Buscamos su quinta, avanzamos otra tercera desde Mi, es decir, otras dos notas por la escala, y llegamos a Sol. Estamos en la quinta, y hay que determinar su tipo. Volvemos a contar desde Do hasta Sol. Hay tres tonos y medio, por tanto es una quinta justa que determina que el acorde que se forma es de un DO MAYOR (*Ver Pág. 8*).

♪ Grado II (supertónica); La tónica del acorde en este caso es Re.

La tercera (Re, Mi, **Fa**). De Re a Fa hay un tono y medio, por tanto la tercera es menor.

La quinta (Re, Mi, Fa, Sol, **La**) De Re a Sol hay tres tonos y medio, por tanto la quinta es justa.

Si tenemos una tercera menor y una quinta justa, el acorde resultante es un acorde menor.

♪ Grado III (mediante); La tónica del acorde en este caso es Mi.

La tercera (Mi, Fa, **Sol**). De Mi a Sol hay un tono y medio, por tanto la tercera es menor.

La quinta (Mi, Fa, Sol, La, **Si**) De Mi a Si hay tres tonos y medio, por tanto la quinta es justa.

Si tenemos una tercera menor y una quinta justa, el acorde resultante es un acorde menor.

♪ Grado IV (subdominante); La tónica del acorde en este caso es Fa.

La tercera (Fa, Sol, **La**). De Fa a La hay dos tonos, por tanto la tercera es mayor.

La quinta (Fa, Sol, La, Si, **Do**) De Fa a Do hay tres tonos y medio, por tanto la quinta es justa.

Si tenemos una tercera mayor y una quinta justa, el acorde resultante es un acorde mayor.

♪ Grado V (dominante); La tónica del acorde en este caso es Sol.

La tercera (Sol, La, **Si**). De Sol a Si hay dos tonos, por tanto la tercera es mayor.

La quinta (Sol, La, Si, Do, **Re**) De Sol a Re hay tres tonos y medio, por tanto la quinta es justa.

Si tenemos una tercera mayor y una quinta justa, el acorde resultante es un acorde mayor.

♪ Grado VI (superdominante); La tónica del acorde en este caso es La.

La tercera (La, Si, **Do**). De La a Do hay un tono y medio, por tanto la tercera es menor.

La quinta (La, Si, Do, Re, **Mi**) De La a Mi hay tres tonos y medio, por tanto la quinta es justa.

Si tenemos una tercera menor y una quinta justa, el acorde resultante es un acorde menor.

♪ Grado VII (sensible); La tónica del acorde en este caso es Si.

La tercera (Si, Do, **Re**). De Si a Re hay un tono y medio, por tanto la tercera es menor.

La quinta (Si, Do, Re, Mi, **Fa**) De Si a Fa hay tres tonos, por tanto la quinta es disminuida. (A continuación se explicarán los acordes disminuidos).

Si tenemos una tercera menor y una quinta disminuida, el acorde resultante es un acorde disminuido.

Resumiendo:

Los acordes de triada dentro de cualquier escala Mayor quedan del siguiente modo:

I Mayor

II Menor

III Menor

IV Mayor

V Mayor

VI Menor

VII Disminuido*

Se denominan acordes diatónicos (porque pertenecen directamente a la escala) y cualquier combinación de estos acordes en una progresión “sonará bien”, aunque hay que tener cuidado con el VII, ya que el disminuido tiene un sonido muy disonante.

ACORDE DISMINUIDO

El acorde disminuido más sencillo posible es el triada, formado por tres notas con una relación de tercera menor entre sí (un tono y medio entre cada una de las notas). La triada disminuida puede encontrarse en el séptimo grado de la escala mayor, o en el segundo grado de la escala menor natural. (Aún no vista).

EL RITMO

Presente desde el inicio de la música incluso antes que la armonía y la melodía, el ritmo abarca e influye sobre todos los elementos musicales sean armónicos o melódicos.

Cuando tocamos un acorde este se toca rítmicamente, de igual manera que toda melodía posee un patrón rítmico.

Es así que el ritmo aparece incluso dentro de la armonía y dentro de la melodía además de ser un elemento individual. Por lo que podemos establecer que el ritmo es la música o al menos es el elemento esencial sin el cual no habría música y es una de las cosas que establece la diferencia entre los diferentes géneros musicales. A pesar de ello es uno de los elementos más difíciles de comprender y descifrar. ¿Qué es el ritmo? ¿Cuáles son sus efectos en la música?

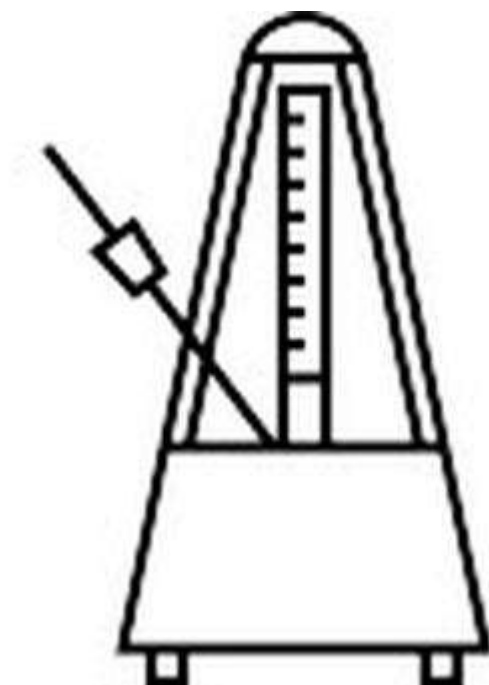
La música popular de occidente está fuertemente organizada en la idea de regularidad métrica. Basada en un patrón que, mediante su repetición, nos permite establecer una organización temporal sobre el que se estructuran el resto de los elementos del lenguaje.

El ritmo musical se forma por la combinación de varios factores: el **tempo** que marca la velocidad, el **pulso** como unidad de percepción, el **acento** que se origina a partir de los pulsos y el **compás** que combina los pulsos y los acentos. La interacción de todos estos elementos crea un sonido más o menos armonioso que produce lo que denominamos como ritmo musical.

EL TEMPO

Hace referencia a la distancia temporal que existe entre pulsaciones regulares y que se perciben mediante la repetición. Se habla de tempo lento, moderado y rápido.

METRÓNOMO



Es un aparato utilizado para indicar tiempo o pulso de las composiciones musicales. Produce regularmente una señal, visual o acústica, que permite a un músico mantener un pulso constante al ejecutar una obra musical.

EL PULSO

El pulso es una unidad que permite realizar la medición del tiempo. Es continuo, constante y uniforme.

EL ACENTO

Es donde recae el diferente peso del pulso de la obra musical. En notación musical, un acento es una marca

que indica que una nota debe ser reproducida con mayor intensidad que otras (es decir, que audiblemente debe destacarse de notas no acentuadas).

COMPÁS

Para que exista un orden en la ejecución de una obra musical, debido a su extensión, es necesario que la dividamos en fragmentos iguales en duración que llamaremos compases, cada uno compuestos a su vez de otros fragmentos más pequeños de igual duración entre sí, que llamaremos tiempos (o pulsaciones). El número de *tiempos* para cada compás se define al principio de toda obra musical.

Hay obras musicales con compases de 2, compases de 3, 4, 5 y de más tiempos.

Si bien es cierto que, un compás es un conjunto de tiempos iguales en duración, no lo es así en la acentuación. El tiempo que se acentúa generalmente en el compás, es el primer tiempo, y se le denomina Tiempo Fuerte. A los demás tiempos no se les acentúan y se les llama tiempos débiles.

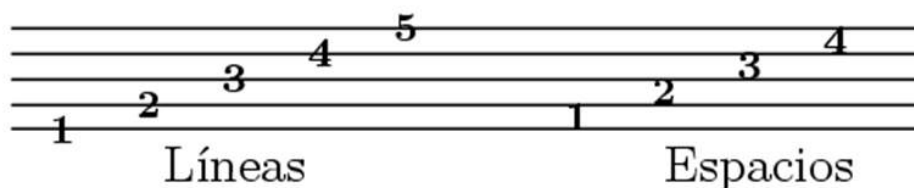
INTRODUCCIÓN AL LENGUAJE MUSICAL APLICADO AL PIANO

El lenguaje musical es una expresión artística que como vemos, existe una melodía, un ritmo y un pulso, que en conjunto crean una composición musical o canción. El lenguaje musical puede expresarse a través del pentagrama.

PENTAGRAMA

Es el símbolo gráfico en el que se centra toda la grafía musical. En él donde se escriben las notas musicales y otros signos musicales como los compases o las fórmulas de compás.

El pentagrama está compuesto por cinco líneas horizontales y paralelas; además de equidistantes. Estas cinco líneas paralelas forman cuatro espacios entre ellas. En estos espacios también se ubican las notas musicales. En la práctica, decimos que hay cinco líneas y cuatro espacios. Estas líneas y espacios se nombran de abajo a arriba; así, por ejemplo, la línea de más abajo la podemos nombrar como primera línea.



A este pentagrama musical se le pueden añadir más líneas y espacios a través de lo que se conoce como líneas adicionales. Hay veces que las notas exceden el ámbito del pentagrama, es por eso que es necesario el uso de estas líneas adicionales.



Los sonidos más graves se escriben en la parte más baja del pentagrama. Conforme un sonido musical se va haciendo más agudo, su nota va ascendiendo a través del pentagrama musical. Por otra parte, no es recomendable que las notas excedan en cuatro o cinco líneas de las del pentagrama.

LAS CLAVES MUSICALES

Son una referencia para saber la ubicación de una determinada nota musical. Por ejemplo: ¿cómo sabríamos que un sonido musical es una nota ubicada en la segunda línea del pentagrama? No hay forma de saberlo, a menos que viniese indicado cuál es esa nota por medio de algún símbolo gráfico.

Este símbolo es lo que se conoce como clave, y es, precisamente, el que nos da la clave para discernir las notas en el pentagrama.

Nosotros veremos dos claves:

- Clave de sol: Nos indica que la nota Sol está en la 2ª línea. Es la que más se utiliza.



- Clave de Fa: La nota situada en la 4ª línea del pentagrama es un Fa.



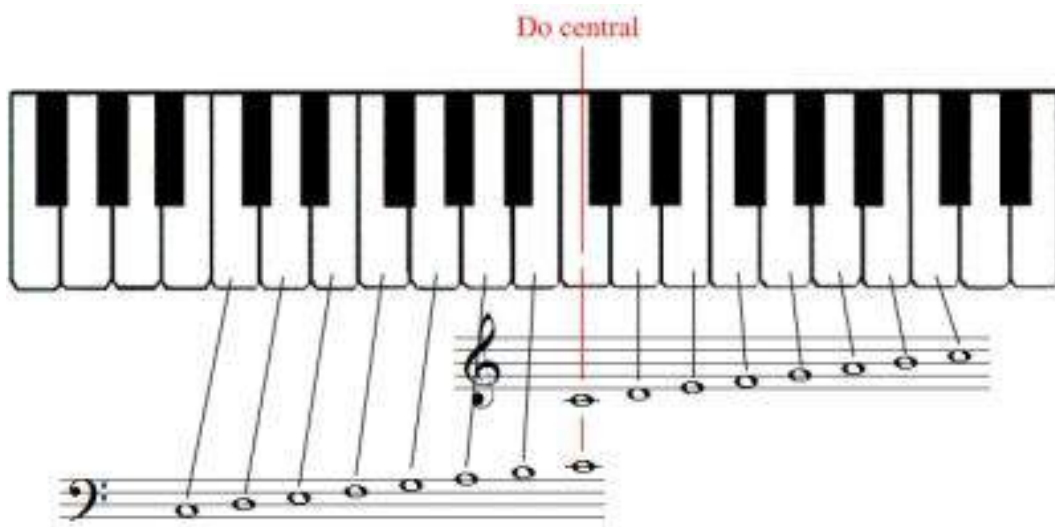
EL DOBLE PENTAGRAMA PARA EL PIANO

Debido a la gran extensión tonal del piano se utiliza el pentagrama doble. También conocido como gran pentagrama.

El pentagrama doble consiste en dos pentagramas paralelos, el superior normalmente para la mano derecha y con las notas más agudas (en clave de sol) y el inferior normalmente para la mano izquierda y con las notas más graves (en clave de fa en cuarta línea).



El límite, generalmente, lo marca el Do central (*Ver pág. 3*), que se pondrá justo en la mitad del doble pentagrama (una posición equidistante entre las dos claves).



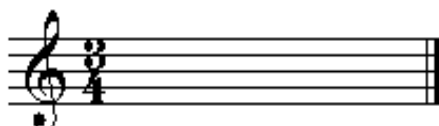
Las notas pueden presentar alteraciones (Ver pág. 2). Para ello se utilizan los sostenidos, bemoles o el becuadro.

En el comienzo de las partituras se establece la indicación de compás mediante una representación de fracciones (tema tratado en pág. 17) y la armadura de clave (indica las alteraciones que tendrá la obra).



En la imagen aparece un Fa#. Cada vez que aparezca un fa deberá entenderse como Fa#.

EL COMPÁS SE INDICA AL PRINCIPIO DOS CIFRAS:



La cifra superior indica el número de tiempos que tiene el compás, 3 en este caso.

La cifra inferior nos indica la figura que ocupa cada tiempo. El 4 indica que la figura de tiempo será la negra (♩).

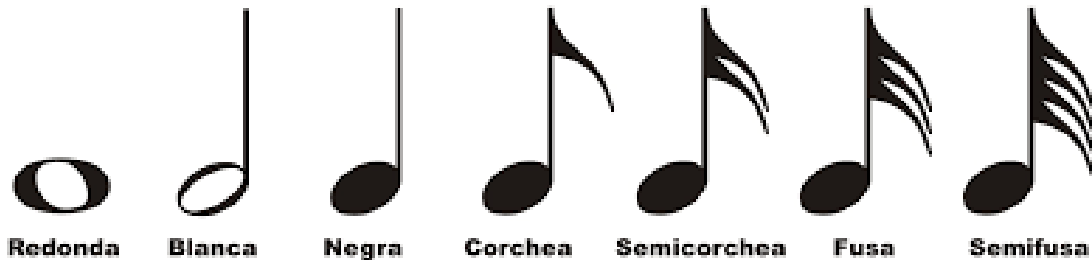
LAS FIGURAS MUSICALES

Son signos gráficos que representan la duración de los sonidos.

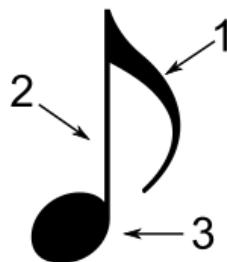
Cuando las figuras musicales aparecen situadas en un pentagrama con clave establecida, determinan también la altura del sonido.

En ocasiones se habla de notas y figuras indistintamente, sin embargo debemos aclarar que:

- Las notas musicales son: DO RE MI FA SOL LA SI DO
- Las figuras musicales son: REDONDA, BLANCA, NEGRA, CORCHEA, SEMICORCHEA, FUSA, SEMIFUSA.



Las figuras musicales están compuestas de tres partes: *cabeza* (3), *plica* (2) y *corchete*(1); aunque algunas figuras carecen de alguna de ellas.



En la escritura de las figuras la plica irá a la izquierda y hacia abajo cuando la nota está en la parte superior del pentagrama y a la derecha y hacia arriba cuando la melodía transcurra en la parte inferior del pentagrama. Por ejemplo:



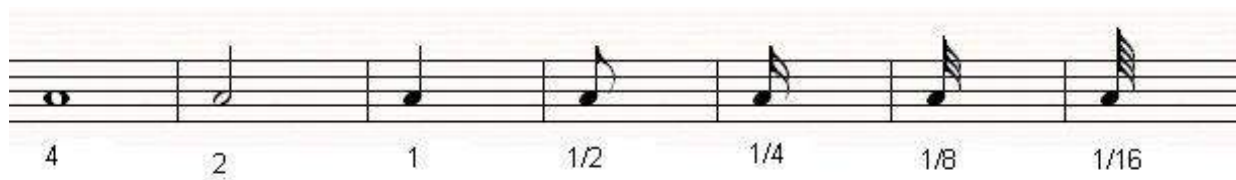
La música es el arte de los sonidos y los silencios, por ello existe un silencio para cada figura con la duración, en silencio, correspondiente.

Nombre / Figura / Silencio

Redonda		
Blanca		
Negra		
Corchea		
Semicorchea		
Fusa		
Semifusa		

DURACIÓN DE LAS FIGURAS:

Las figuras musicales tienen una duración determinada. Se dice que una negra dura un tiempo. A partir de aquí, se compara a todas las figuras con la negra. Entonces:



Redonda = 4 tiempos de negra

Blanca = 2 tiempos de negra

Negra = 1 tiempo.

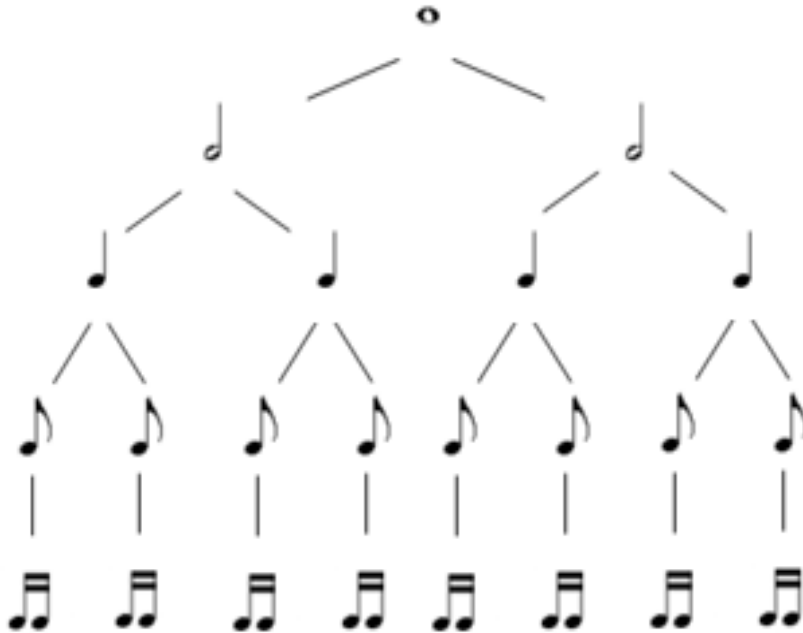
Corchea = 1/2 tiempo de negra

Semicorchea = 1/4 tiempo de negra

Fusa = 1/8 tiempo de negra

Semifusa = 1/16 tiempo de negra

El sistema musical está creado en base a proporciones, cada figura nueva que aparece vale la mitad de la anterior y guardan relación entre ellas, por ejemplo: dos blanca equivalen a una redonda, cuatro negras equivalen a una redonda, ocho corcheas equivalen a dos blancas, etc.



	Redonda	El doble de una blanca Mitad de una cuadrada	4 T
	Blanca	El doble de una negra Mitad de una redonda	2 T
	Negra	El doble de una corchea Mitad de una blanca	1 T
	Corchea	El doble de una semicorchea Mitad de una negra	$\frac{1}{2}$ T
	semicorchea	El doble de una fusa Mitad de una corchea	$\frac{1}{8}$ T
	fusa	El doble de una semifusa Mitad de una semicorchea	$\frac{1}{16}$ T
	semifusa	Mitad de una fusa	$\frac{1}{32}$ T

LA LIGADURA

Existen dos ligaduras: las de prolongación y la de expresión.

- La de prolongación, indica que esa segunda nota no se vuelve a tocar, sino que hay que sostenerla.
- Y la de expresión nos indica que el sonido va unido, "Ligado", "Legato". Si es en el piano, una tecla se levanta una vez que la siguiente se toca.

LIGADURA DE PROLONGACIÓN



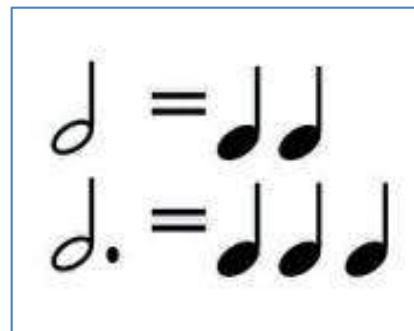
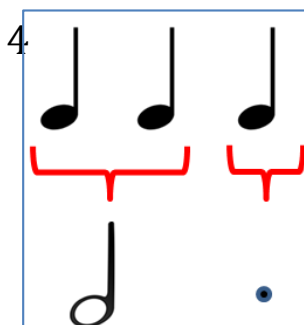
LIGADURA DE EXPRESIÓN



EL PUNTILLO

Se escribe con un punto al costado de la cabeza de la figura y representa la suma de la mitad del valor de dicha figura.

Por ejemplo, si le añadimos a la blanca que tiene 2 tiempos un puntillo obtendremos un sonido con la duración de 3 tiempos (la mitad de dos es 1, $2 + 1 = 3$).



INDICACIONES DE TEMPO

En la música escrita, existen diversos recursos para indicar el *tempo* al cual se debe ejecutar un tema musical. Uno de los recursos más comunes es el uso de un término o frase al principio del tema o sección de este para especificar el *tempo*. Por ejemplo:



Allegro nos indica que ese fragmento debe ejecutarse de forma movida, a una velocidad rápida.

Ejecución lenta

Largo
Lento
Larghetto
Adagio
Adaghietto

Ejecución moderada

Andante
Andantino
Moderato

Ejecución rápida

Allegretto
Allegro
Vivace
Presto
Prestísimo

El utilizar las indicaciones de *tempo* citadas anteriormente nos trae una situación particular. Aunque cada indicación nos da una idea general de cuán rápido o lento se debe ejecutar un fragmento o tema musical, la realidad es que no es un método muy exacto para determinar la velocidad de ejecución del fragmento o tema musical a ejecutarse. Cada indicación representa un *tempo* aproximado y puede estar sujeta a la percepción y/o interpretación particular del ejecutante. Por ejemplo, no todos los músicos ejecutan

un *Adagio* exactamente a la misma velocidad; puede ser que unos lo interpreten un poco más lento que otros, o más rápido. En adición a esto, la interpretación de las indicaciones de *tempo* puede variar de acuerdo al estilo que se va a interpretar.

Debido a esta situación, es frecuente en la música moderna el uso de las marcas de metrónomo, con las cuales se indica exactamente el *tempo* de ejecución deseado. Tomando como referencia el ejemplo anterior, a continuación se ilustra una marca de metrónomo:



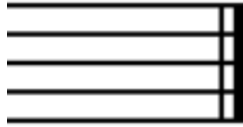
La marca de metrónomo nos indica con exactitud la velocidad de ejecución de este fragmento, la cual está fijada en este caso a 132 pulsos por minuto (en inglés, BPM – *Beats per Minute*). Nota que este número hace referencia a la negra; o sea, la ejecución de la negra debe reflejar la velocidad especificada, y las demás figuras se deben ejecutar en relación proporcional a ella.

DOBLE BARRA, BARRA FINAL Y DE REPETICIÓN

Una ***doble barra*** está formada por dos líneas finas dibujadas muy juntas. Este signo sirve para separar dos secciones dentro de una pieza. Igualmente se emplean cuando hay un cambio de armadura de clave, de compás o cambios sustanciales de estilo o *tempo*.



La barra final está formada por una línea fina seguida de una barra gruesa. Por su parte, este símbolo se suele utilizar para señalar el comienzo y el final de una pieza o movimiento.



La barra de repetición se emplea como signo de repetición. Se parece a la doble barra que indica el final de una pieza. Pero la barra de repetición tiene además dos puntos colocados uno encima de otro. La barra de fin de repetición indica que se repetirá la sección musical escrita inmediatamente antes de este signo. El comienzo del pasaje repetido puede ser marcado con una barra de inicio de repetición. Si bien, en el caso de que este signo no aparezca se entiende que la repetición ha de efectuarse desde el principio de la pieza o movimiento. Si la barra de inicio de repetición aparece al principio de un pentagrama, su función es indicar el comienzo del pasaje que se va a repetir.

