



Universidad Autónoma del Estado de México
Centro Universitario UAEM Zumpango
Licenciatura en Enfermería
Unidad de Aprendizaje
Enfermería del Adulto Mayor.

TEORÍAS DEL ENVEJECIMIENTO Y CAMBIOS BIOPSIICOSOCIALES

DRA. EN C. S. MA. DE LOURDES VARGAS SANTILLÁN.

Agosto 2019.

Objetivo

Conocer las principales teorías del envejecimiento que se han propuesto para explicar las causas del envejecimiento.



Isabel Bathory: La Condesa Sangrienta.

Isabel nació en 1560 en Byrbathor, una ciudad de la región de Transilvania, en la Hungría profunda, "el país más salvaje de la Europa feudal"

Isabel quería mantenerse bella y joven para siempre -tenía 44 años, que en aquella época era casi la tercera edad-, y la fuente para obtener la eterna juventud era la sangre de las chicas a las que torturaba. Bebía su sangre, se daba baños de sangre.



El retrato de Dorian Grey

Dorian Gray un joven muy atractivo, conoce a Basil un artista que está impresionado por su belleza, quién comienza a encapricharse con él pintando su retrato, creyendo que esta belleza es la responsable de la nueva forma de su arte; quien le insistirá en que lo único que merece la pena es la belleza y la juventud y que la vida debe arder con la llama más intensa.



El retrato de Dorian Grey

Al terminar de pintar el cuadro y tras enseñárselo, Dorian hace un pacto con el diablo, diciendo que le vendería su alma. Este deseo se cumple, y tendrá siempre una belleza eterna, sin ningún signo de envejecimiento al pasar el tiempo. Mientras, la obra envejece en su lugar y se pudre por él.

Su búsqueda del placer lo llevará a hacer una serie de actos de libertinaje y perversión. Sin embargo, el retrato le sirve como un recordatorio de los efectos que se producen en su alma con cada uno de los actos que comete.



El retrato de Dorian Grey

Tras todas sus experiencias, desea volver atrás, y convertirse en una persona buena y decente, pero no lo consigue.

Oscar Wilde.



Reflexionemos

¿Cuántos años te gustaría vivir?

¿Por qué consideras que envejecemos?

Menciona 5 cualidades y defectos al envejecer....



ENVEJECIMIENTO

El envejecimiento es un proceso progresivo natural del ser humano, que cada persona experimenta con diferente intensidad. Una cosa es definitiva, todas las especies envejecen y experimentan notables cambios desde su nacimiento hasta la muerte.

Teorías del envejecimiento

Goldstein y Cassidy (2010), las han dividido en tres grandes categorías:

- Biológicas
- Psicológicas
- Sociológicas

ESTOCÁSTICAS

NO ESTOCÁSTICAS

Tipos de teorías

Teorías Estocásticas.

Indica que el envejecimiento es resultado de consecuencias de alteraciones que ocurren de forma aleatoria y se acumulan a lo largo del tiempo.

No Estocásticas.

Las que suponen que el envejecimiento está predeterminado y que proponen que el envejecimiento es la continuación del proceso del desarrollo y corresponde a la última etapa dentro de una secuencia de eventos codificados en el genoma- los genes.

Teorías Biológicas del envejecimiento

TEORÍA DEL ERROR CATASTRÓFICO (ORGEL, 1963)

- Acumulación de errores en la síntesis proteica, produce un daño en la función celular.

ACUMULACIÓN DE PRODUCTOS DE DESECHOS

- Acumulación de productos del metabolismo celular que al no ser solubles no pueden ser eliminados acumulándose en nuestras células.

Teorías Biológicas del envejecimiento

TEORÍA DEL DESGASTE NATURAL

Propone que cada organismo estaría compuesto de partes irremplazables, y que la acumulación de daño en sus partes vitales y le llevaría a la muerte de las células, tejidos, órganos y finalmente del organismo. Se enfoca en la creencia que las células de nuestro cuerpo se dañan por el sobre uso u abuso a que son sometidas.

TEORÍA DE LA AUTOINTOXICACIÓN

Propuesta por Metchhnikov que dice que la causa del envejecimiento del organismo humano depende de los productos del metabolismo y de la putrefacción intestinal.

Teorías Biológicas del envejecimiento

TEORÍA DE LOS RADICALES LIBRES (HARMAN, 1956)

Propone que el envejecimiento sería el resultado de una inadecuada protección contra el daño producido en los tejidos por los radicales libres.

Los radicales libres son moléculas inestables y altamente reactivas con uno o más electrones no apareados, que producen daño a su alrededor a través de reacciones oxidativas.

El oxígeno ambiental promueve el metabolismo celular, produciendo energía a través de la cadena respiratoria

TEORÍA DE ERRORES EN LA SÍNTESIS DE LA PROTEÍNA

Fue propuesta por Schock y dice que el cúmulo de proteínas deficientes es considerada la fuente más importante de deterioro de la capacidad fisiológica de las células.

Teorías Biológicas del envejecimiento

TEORÍA DE LA MODIFICACIONES EN EL SISTEMA ENDOCRINO

El sistema endocrino es el encargado de la secreción de sustancias llamadas hormonas, que funcionan como mensajeros y actúan sobre las células que tienen receptores específicos para dichas sustancias en el cuerpo, con la finalidad de regular muchas funciones orgánicas relacionadas con metabolismo, reproducción, síntesis de proteínas, función inmunitaria, desarrollo y conducta.

TEORÍAS GENÉTICAS

Estas teorías se basan en el código genético de cada individuo. Está escrito en cada una de nuestras células cuando empezamos a envejecer, esto proponen que la causa del envejecimiento está en la información genética.

Cada vez que una célula del organismo se reproduce, el telómero se acorta. Cuanto más se acorte dicho telómero, mayor es la afectación en la forma de expresión celular de su código celular y el resultado es el envejecimiento celular.

Teorías Biológicas del envejecimiento

TEORÍA DEL ENVEJECIMIENTO PROGRAMADO

Sostienen que los cuerpos envejecen de acuerdo a un patrón de desarrollo normal establecido en cada organismo, el cual está preestablecido para cada especie.

FACTORES AMBIENTALES

- Dieta.
- Alcohol.
- Ejercicio físico.
- Tabaco.

Cambios fisiológicos

Piel

- ❑ Se vuelve arrugada, seca y se da una pigmentación desigual, el grosor de la dermis disminuye alrededor del 20% lo cual le da a la piel una característica delgada y transparente especialmente en las partes expuestas a la luz solar.



Cambios fisiológicos

Cabello

- ❑ Disminución de melanina por el folículo piloso.
- ❑ Resequedad.



Cambios fisiológicos

Sistema musculo-esquelético

- ❑ Estatura disminución progresiva de la estatura más notorio en mujeres de edad avanzada debido a la compresión de la columna vertebral
- ❑ Composición corporal aumento de grasa y la masa corporal y el agua corporal total disminuye
- ❑ Reducción en el tamaño y la fuerza muscular relacionada con la pérdida de las fibras musculares y una disminución en el tamaño de las fibras existentes



Cambios fisiológicos

Sistema cardiovascular.

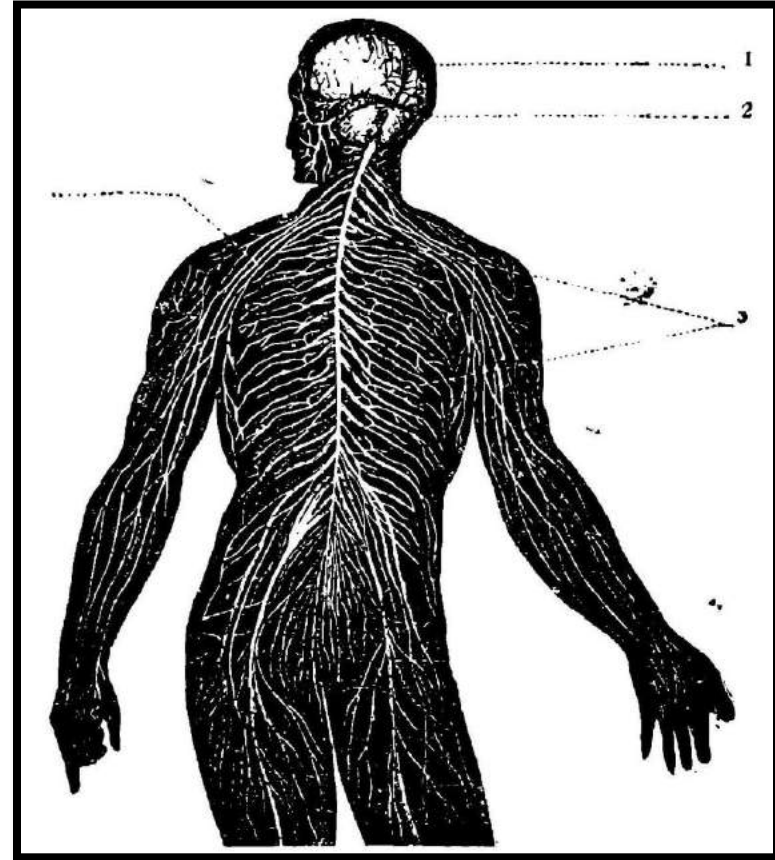
- ❑ El corazón responde menos a la adrenalina y disminuye la f_c cardíaca como respuesta al ejercicio las arterias tienden a volverse más rígidas y menos distensibles, la presión sistólica aumenta de manera progresiva mientras la presión diastólica se mantiene o tiende a disminuir después de los 50 años como resultado existe una hipertensión sistólica lo cual ocurre como consecuencia de una rigidez arterial.



Cambios fisiológicos

Sistema Nervioso

❑ Cambios en el nivel estructural químico y funcional del sistema nervioso, el peso del cerebro disminuye, existe una pérdida de neuronas en el cerebro y la medula espinal, los cambios sensitivos o toes afectan el nivel de funcionamiento y la calidad de vida del adulto mayor.



Cambios fisiológicos

Sistema sensorial

Visión: disminución general de la agudeza visual (como resultado de un diámetro pupilar menor, la pérdida del poder reflectivo del cristalino y un aumento de la dispersión de la luz, el resplandor y cambios bruscos de la luz aumentan el riesgo de caídas y lesiones también se presentan cambios en la diferenciación del color en especial el azul y verde esto está relacionado con la filtración de la luz.

Oído: Sordera es casi inevitable un deterioro de la audición ocurre como resultado del envejecimiento combinado con factores genético, estresantes ambientales, auditivos, traumatismo, enfermedades otológicas.

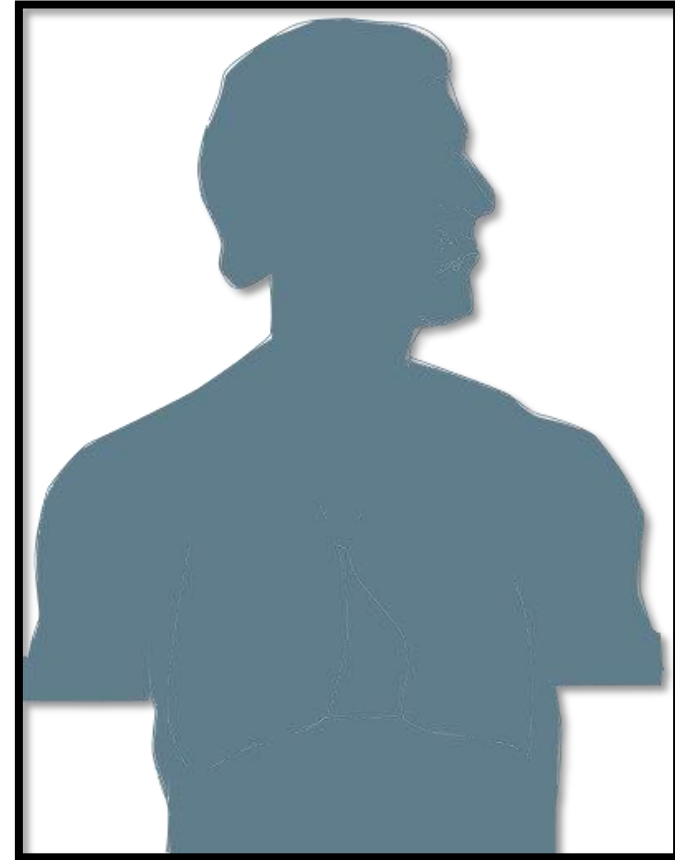
Olfato se reduce, como resultado de una atrofia de los bulbos olfatorios y una pérdida moderada de las neuronas olfativas, el olfato es un mecanismo de protección y las personas que no perciben olores están en riesgo de exposición a peligros ambientales .

Disminución del Gusto

Cambios fisiológicos

Sistema Respiratorio

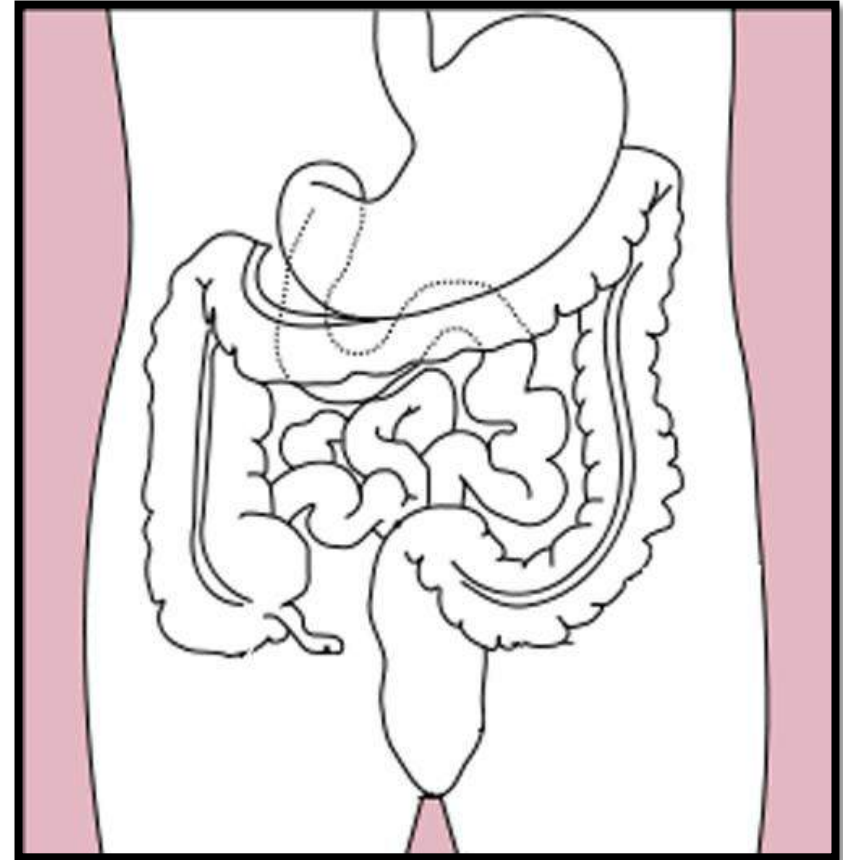
- ❑ Hay disminución de la superficie alveolar. La calcificación de las articulaciones costos-esternales rigidiza el tórax, lo cual, junto con disminución de la musculatura intercostal, produce menos eficiencia respiratoria.



Cambios fisiológicos

Sistema Gastrointestinal

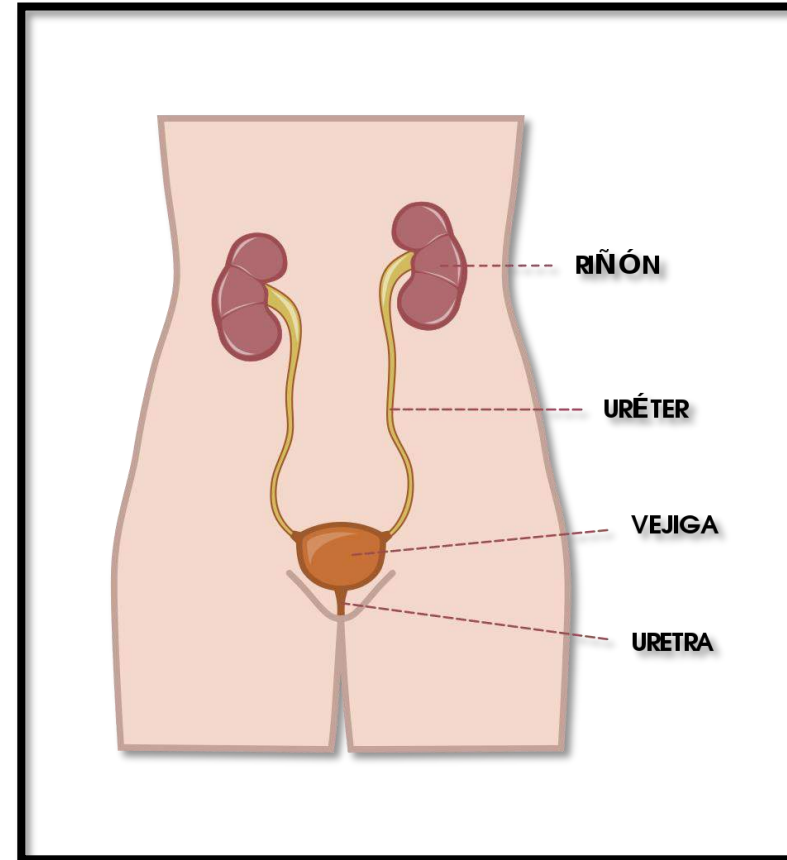
- ❑ Las encías se atrofian y se expone el cemento de los dientes, apareciendo caries y pérdida de piezas. Los cambios musculares del esófago alteran la deglución, y hay más reflujo de contenido gástrico hacia el esófago.



Cambios fisiológicos

Función renal

- ❑ Se pierden nefronas de la corteza renal con caída de la función de hasta un 30% a los 80 años.



Cambios fisiológicos

Sistema reproductivo

Femenino: Disminución progresiva de ovocitos, el ovario se fibrosa y se atrofia, lo que disminuye la producción de estrógeno y progesterona. Estos cambios hormonales atrofian el útero y la vagina e involucionan el tejido mamario.

Masculino: La próstata aumenta el estroma fibromuscular y comprime la uretra. La vejiga responde con hipertrofia de la musculatura de la pared.

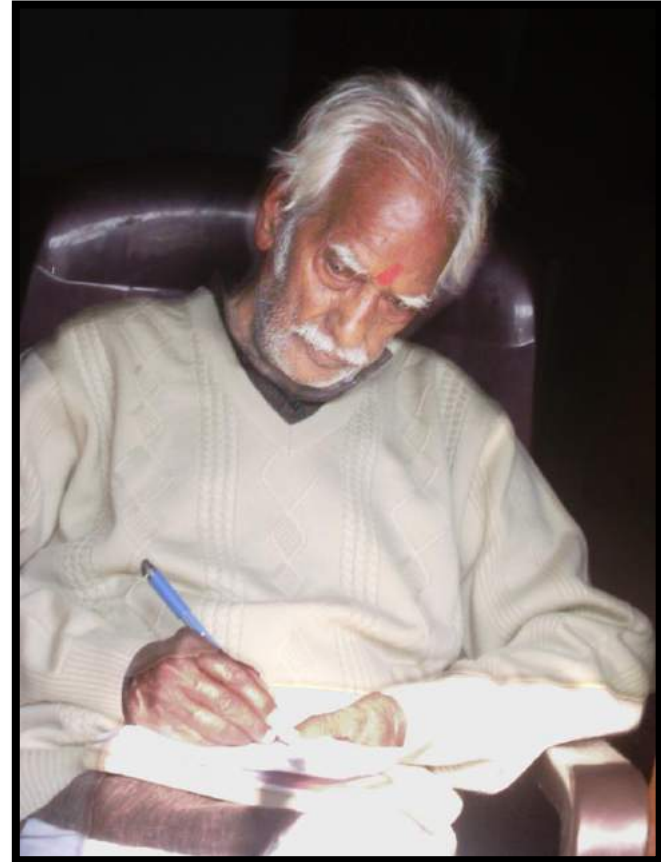
Cambios psicológicos

- ❑ Mira la vida de manera retrospectiva viéndola como una experiencia significativa y piensa que sus metas ya están realizadas.
- ❑ Reflexiona acerca de que sigue después de la muerte.
- ❑ La inteligencia refleja el conocimiento que las personas adquieren mediante la experiencia de la vida y la educación.
- ❑ El individuo deja de preocuparse por alcanzar metas. Superfluas, se concentra en lo esencial.



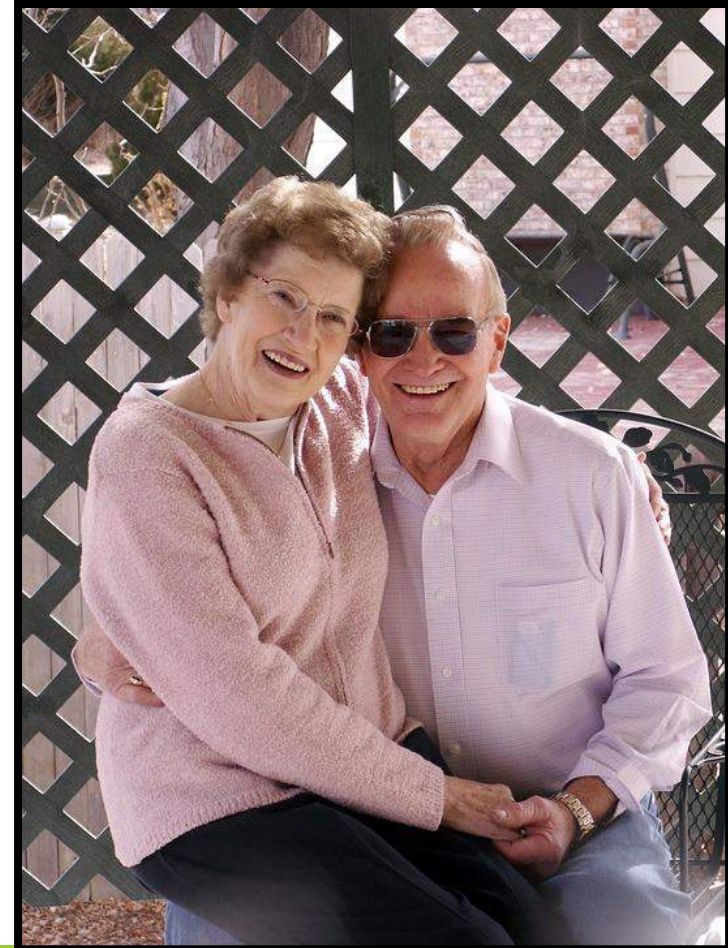
Cambios Sociales

- ❑ Se tiende a refugiarse en la religión y la espiritualidad.
- ❑ Es más vulnerable a las presiones externas, cuidado de nietos, manejo de propiedades..
- ❑ Puede ejercer con plenitud sus actividades sociales y culturales.
- ❑ Puede redirigir su motivación al logro de metas postpuestas o superación personal.



Cambios Sexuales

- ❑ Se adquiere mayor madurez.
- ❑ Patrones de comportamiento sexual menos inhibitorios.
- ❑ Algunos desarrollan frustración ante la pérdida.
- ❑ Riesgos de conductas de riesgo, falta de atención médica por prejuicios.



Cambios Laborales

- ❑ Periodo fructífero de trabajo, mayor experiencia pero menos eficacia.
- ❑ Requiere reorientación de las actividades.
- ❑ Menos tolerancia al estrés.
- ❑ Mayor responsabilidad y compromiso.
- ❑ Disfrute de la compañía de otros.
- ❑ Sentido de utilidad.



Conclusiones

- ❑ Las teorías que explican el envejecimiento han surgido a lo largo de la historia con él propósito de mejorar la calidad de vida durante la vejez.
- ❑ Los cambios que surgen durante el envejecimiento afectan todas las esferas del ser humano, por esta razón su abordaje debe ser integral, a partir de la geriatría y la gerontología.

Referencias

Rico-Rosillo, Oliva-Rico & Vega-Robledo. (2018). Envejecimiento: algunas teorías y consideraciones genéticas, epigenéticas y ambientales. Rev. Med. Inst. Mex. Seguro Soc. 56(3):287-94.

Eduardo Penny Montenegro, Felipe Melgar Cuellar (2012) Geriatria y Gerontología para el médico internista, Bolivia la hoguera

Videos.

Cambios fisiológicos durante el envejecimiento.

<https://www.youtube.com/watch?v=EJWgqPIF6NY&feature=youtu.be>

Teorías de envejecimiento.

http://www.robertexto.com/archivo16/adulto_joven.htm