

Trading et Analyse Technique pour débutants

Auteur: Morgiver | Licence Creative Commons CC-BY-NC-SA | <https://trading.morgiver.net/>



Introduction - Disclaimer

Bien que je le partage, ce document représente une structuration et une organisation personnelle de toutes les connaissances que j'ai pu glaner sur internet, dans quelques bouquins, sur la chaîne youtube de traders pro, voir en VIP chez certains, etc. Cela ne représente donc certainement pas une expérience pratique professionnelle de plusieurs années, je suggère que vous voyez donc tout ceci comme l'organisation du cours d'un étudiant.

Il manquera certainement des informations et d'ailleurs ce cours devrait évoluer avec le temps. Il est donc fortement recommandé de récupérer soi-même aussi des informations là où il pourrait y en avoir afin de compléter ses connaissances.

Évidemment il est clair que tout ceci ne représente en aucun cas des conseils d'investissement, que je ne suis pas un professionnel et que donc je ne pourrai être tenu responsable d'éventuelles pertes d'argent.

Qu'est-ce que le Trading et l'Analyse Technique ?

Le Trading est une activité qui consiste en l'échange d'actifs* (monnaie, ressources, contrats, etc..) pour en récupérer une plus-value.

L'analyse chartiste, elle, sert à tirer des informations utiles, à partir de graphiques, qui permettront de définir un état du marché à un moment *t*, répondre à des questions stratégiques et prendre des décisions sur le dit marché.

* **Actif** : *En trading un actif est une ressource économique qui peut être détenue ou contrôlée afin d'en tirer un bénéfice sur un plus ou moins long terme.*

Qu'est-ce qu'un marché ?

Un marché est un endroit ou un contexte où l'on échange différents actifs entre eux, il est mû par trois types d'acteurs principaux :

1. **Les Acheteurs** : Ils représentent la **Demande**
2. **Les Vendeurs** : Ils représentent l'**Offre**
3. **Le Broker** : Il est l'intermédiaire d'échange entre les Acheteurs et les Vendeurs.

Le prix est défini par un équilibre entre l'Offre et la Demande à un instant **t** et évolue comme suit :

Plus la **Demande** est **forte** mais que l'**Offre** est **Faible**, plus le prix va **augmenter**.

Plus l'**Offre** est **forte** mais que la **Demande** est **Faible**, plus le prix va **diminuer**.

Dans ces deux situations, on dit que le marché est en **Tendance**

Lorsque la **Demande** et l'**Offre** sont équilibrées et que le prix stagne entre un point haut et un point bas, on dit qu'il est dans un **Range**.

Lorsqu'un marché est en **Range**, cela peut vouloir dire plusieurs choses :

1. Qu'il y a une forte **Accumulation** d'un actif beaucoup de gens cherchent à acheter.
2. Qu'il y a une forte **Distribution** de gain, beaucoup de gens cherchent à vendre.

Comment le Trader évolue-t-il dans tout ça ?

L'objectif est de pouvoir faire des plus-values régulières et garder le contrôle sur les pertes.

Pour ça il faut pouvoir interpréter les données fournies par les graphiques afin d'établir des scénarios qui permettront d'agir face aux fluctuations du marché.

Et lorsqu'on parle de scénarios, il ne s'agit pas de prédire magiquement l'avenir, il s'agit de savoir quoi faire dans chaque situation.

Et il ne s'agit que de trois situations possibles :

1. Soit le prix monte
2. Soit le prix baisse
3. Soit le prix range (il évolue horizontalement)

Lors de sa fluctuation, le prix va marquer des mouvements, des zones d'échange important, en calculant des indicateurs en fonction du prix on peut obtenir des informations supplémentaires, etc.

En utilisant ces informations, le trader va pouvoir établir des scénarios statistiques, plus clairement, des situations qui ont des chances statistiquement élevées d'apparaître.

Rien n'est jamais acquis sur un marché, il peut tout se passer et rendre un scénario caduque alors qu'il était bien parti pour être réalisé.



Aucune stratégie n'empêchera de faire des trades perdants, tous Trader rentable fait statistiquement plus de gains que de pertes, mais il fait des pertes quand même.

Exemple : Dans un marché en tendance haussière, si le prix vient à marquer un sommet, plus bas que le dernier et un creux plus bas que le dernier creux,

il y a de forte chance que la tendance soit finie et qu'il y ait un renversement de tendance. Ces informations indiquent que le marché a des chances de passer dans une tendance baissière.

Les informations données par le marché permettent donc, si elles sont bien interprétées, d'avoir un coup d'avance et de mettre en place une position basée sur un scénario qui dispose de preuves solides.

Certaines situations se répètent régulièrement, les données et les visuels se ressemblent. On parlera alors de Pattern, et il en existe beaucoup, certains prédisent une baisse du prix, d'autres une hausse de prix. En général les patterns sont statistiquement viables et sont beaucoup utilisés par les Traders.

Le principal travail du Trader est donc en premier lieu d'établir et tester une ou plusieurs stratégies qui vont être statistiquement susceptible de faire plus de gains que de pertes. Pour ensuite appliquer ces stratégies selon un plan bien précis.

Première partie : Apprendre à analyser le contexte

Apprendre à lire un Chandelier Japonais :

Le chandelier japonais est un graphique composé de chandelles, son rôle est d'afficher le **Price Action**, l'évolution du prix.

Les Chandelles (ou Bougie, ou Candle)

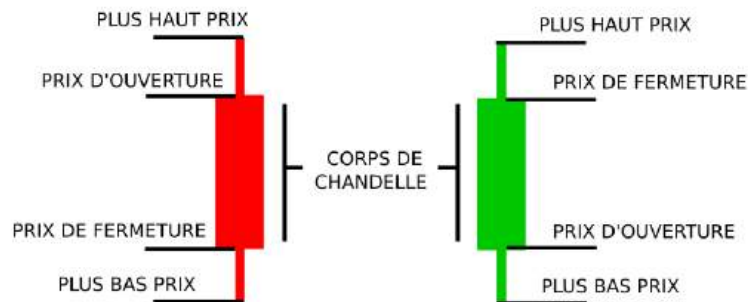
Chaque chandelle représente une période de temps durant laquelle le prix évolue, on y trouve 4 informations :

1. Le prix d'ouverture
2. Le prix le plus haut durant la période
3. Le prix le plus bas durant la période
4. Le prix de fermeture, le dernier prix de la période

Les **périodes de temps** ou **timeframe** peuvent être différentes, cela va de 1 minute à 1 mois, voire plus. En général, celles qui sont utilisées le plus souvent sont des timeframes de 1 heure à 1 jour.

Quand une période ferme et voit son dernier prix au-dessus du prix d'ouverture, la chandelle est verte. Et au contraire, quand une période ferme et que son prix de fermeture est en dessous du prix d'ouverture, elle est rouge.

L'écart entre le prix d'ouverture et le prix de fermeture est appelé le **corps de chandelle**. Enfin, les lignes de entre le corps et le haut ou le bas de chandelle sont appelées **mèches de chandelles** ou **candlewick** en anglais.



En dehors des niveaux de prix, une chandelle seule peut donner déjà plusieurs interprétations, par exemple les mèches, si elles sont plus grandes que le corps, peuvent exprimer une pression acheteuse ou vendeuse.

La forme des chandelles peut exprimer un pattern en elle-même comme on pourra le voir plus tard.

Déroulement du marché

Lorsqu'on déroule le marché avec les chandelles, cela ressemble donc à ça :



Comme on peut le constater, sur la première image on voit clairement une **Tendance Baissière** qui se dessine, on peut même voir en bas de l'image que le prix rebondit, comme si quelque chose l'empêchait d'aller plus bas.

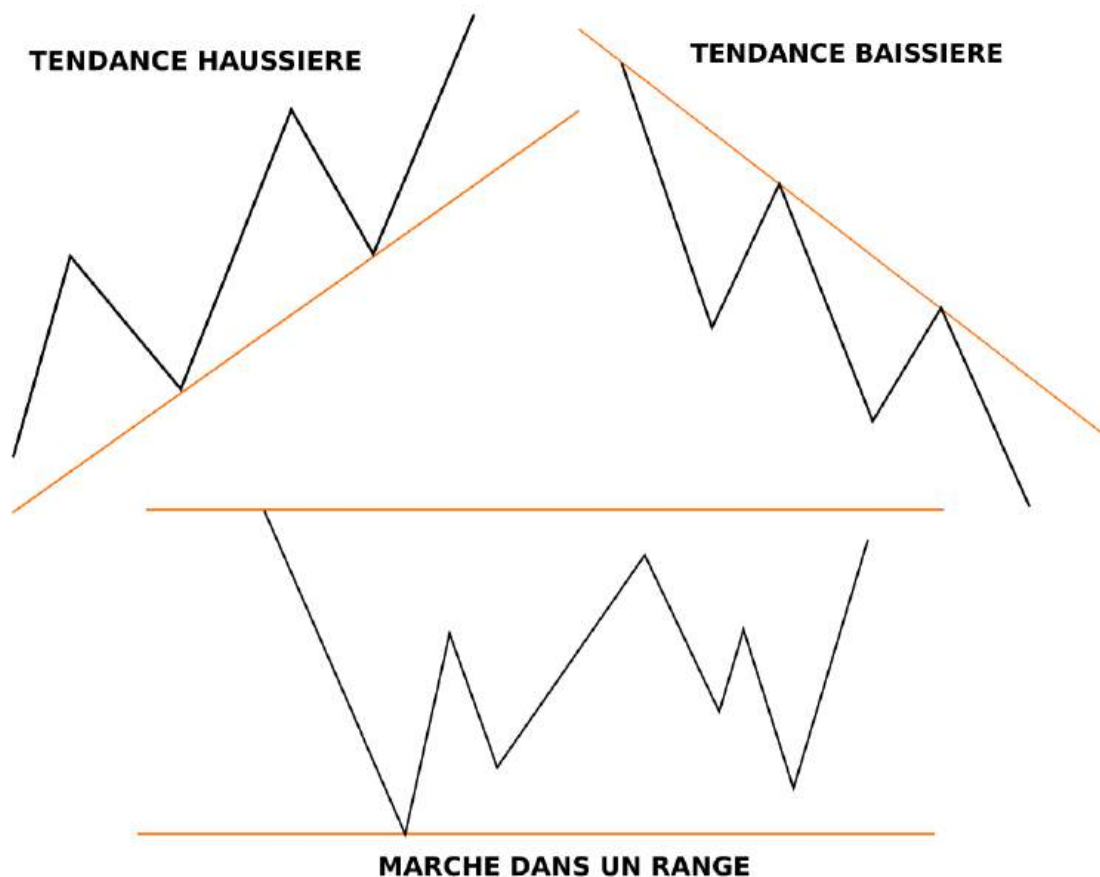
A voir de plus près on peut également remarquer les endroits où le marché a marqué comme des paliers, voir tenter de changer le sens de la tendance.

On pourra constater le même genre de palier ou de tentatives de retournement de la tendance dans une **Tendance Haussière**.

Lorsqu'il n'y a ni **Tendance Haussière**, ni **Tendance Baissière**, le marché oscille dans un **Range**, encore une fois on y retrouve des paliers, des tentatives de retournement, sauf que tout est plus confiné entre deux limites de prix.

Savoir identifier les tendances

Les tendances sont des successions de **Sommets** et de **Creux** marqués par le marché. Il est important de pouvoir les identifier clairement afin de savoir où se trouvent les **limites** de prix qui donnent le sens de la tendance.



1. On est dans une **Tendance Haussière** si le marché marque des plus **Hauts Sommets** et des plus **Hauts Creux**.
2. On est dans une **Tendance Baissière** si le marché marque des plus **Bas Creux** et des plus **Bas Sommets**
3. On est dans un **Range** si le marché marque ses plus Haut/Bas Sommets et plus Haut/Bas creux en restant entre deux zones de prix. En général ces deux zones de prix sont déterminées assez tôt.

Les sommets et les creux sont des limites de prix marquées par une inversion locale de l'équilibre entre l'**Offre** et la **Demande**. C'est d'ailleurs pour ça qu'un marché évolue par paliers.

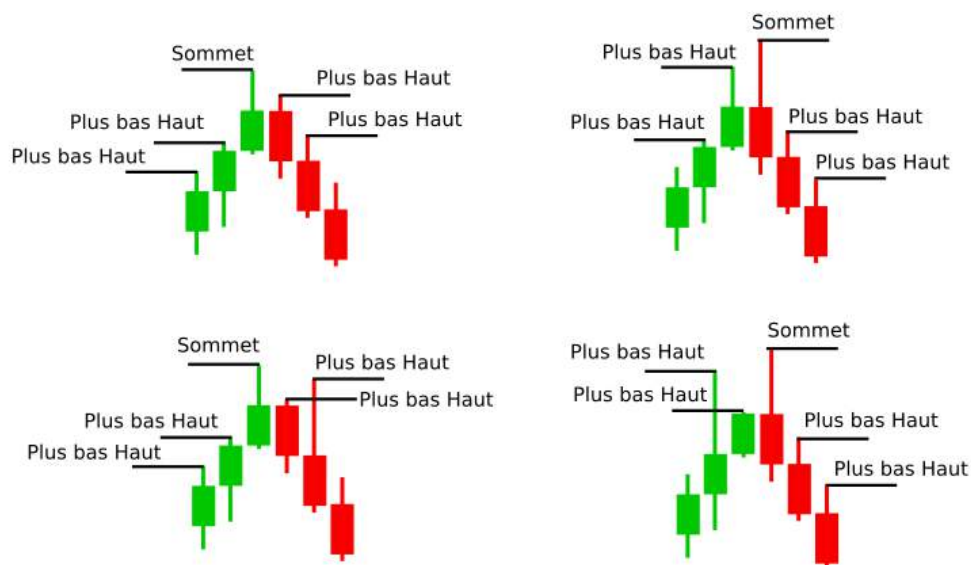
Ces zones de prix sont importantes et susceptibles d'être revisitées ou d'identifier des renversements de tendance. On pourra même anticiper certains mouvements de marché grâce à ces zones.

Il est donc important de savoir identifier clairement ces Sommets et ces Creux.

Identifier un Sommet

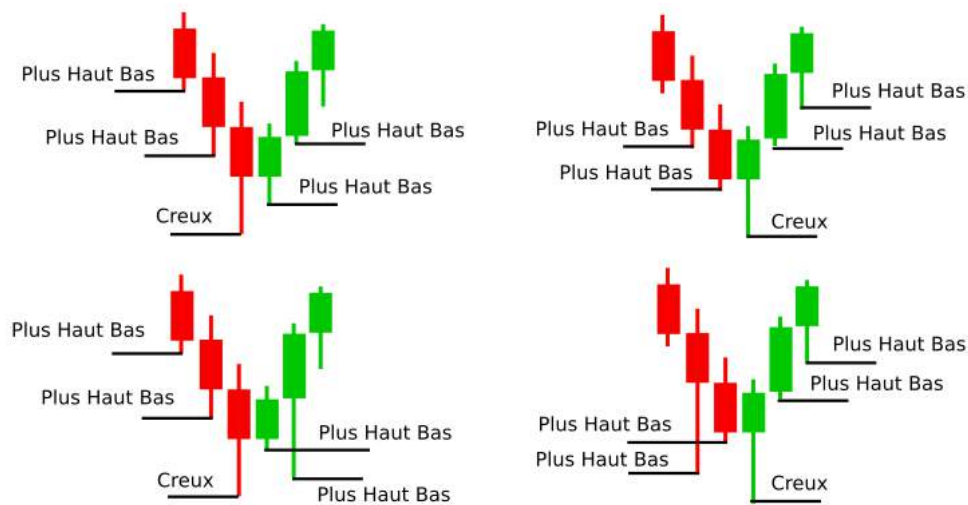
Un Sommet est une mèche haute de chandelle identifiable quand les deux mèches hautes précédentes et les deux mèches hautes suivantes sont plus basses qu'elle.

L'ordre des mèches hautes importe peu, tant que le Sommet est au dessus de toutes, plusieurs exemples :



Identifier un Creux

C'est le même concept que le Sommet, mais à l'envers. Les deux mèches basses précédentes et suivantes devront être plus hautes que le Creux.



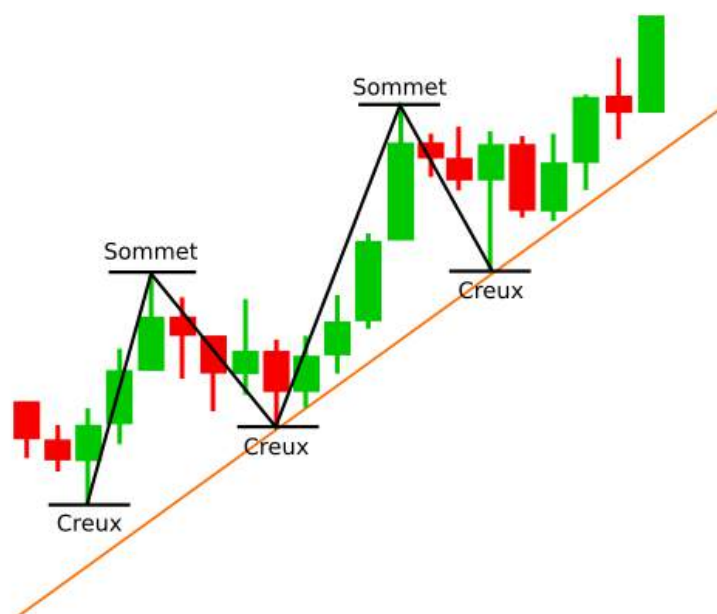
Identifier clairement et précisément la tendance avec les Sommets et les Creux

Maintenant qu'on sait identifier les Sommets et Creux, il devient très facile de tracer les droites de tendances.

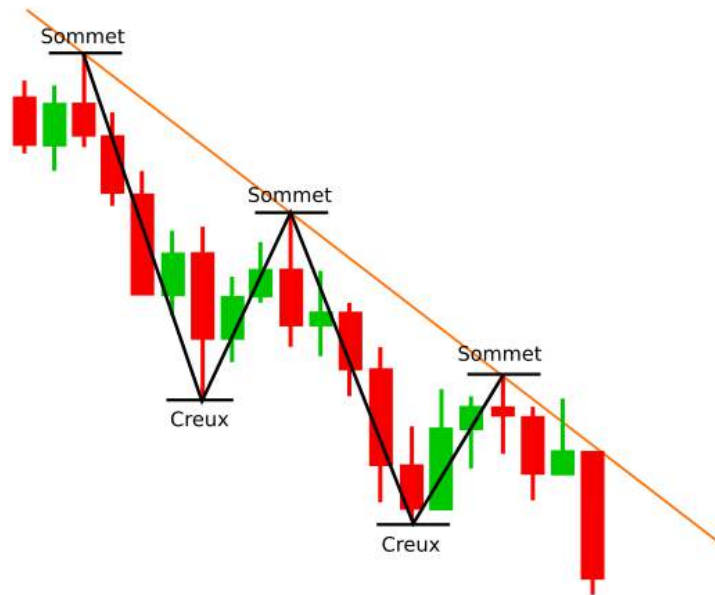
Pour cela il suffit de relier les points en fonction de ce que le marché fait.

Si le marché marque des **Plus Hauts Sommets** et **Plus Hauts Creux**, on sait qu'on est dans une **Tendance Haussière**.

Pour tracer la droite de tendance haussière, c'est simple elle doit suivre au mieux la tendance et passer par minimum deux **Creux**, comme par exemple :



Pour tracer la droite de tendance baissière, c'est la même chose, mais cette fois-ci la droite de tendance doit passer par minimum deux **Sommets**, comme par exemple :

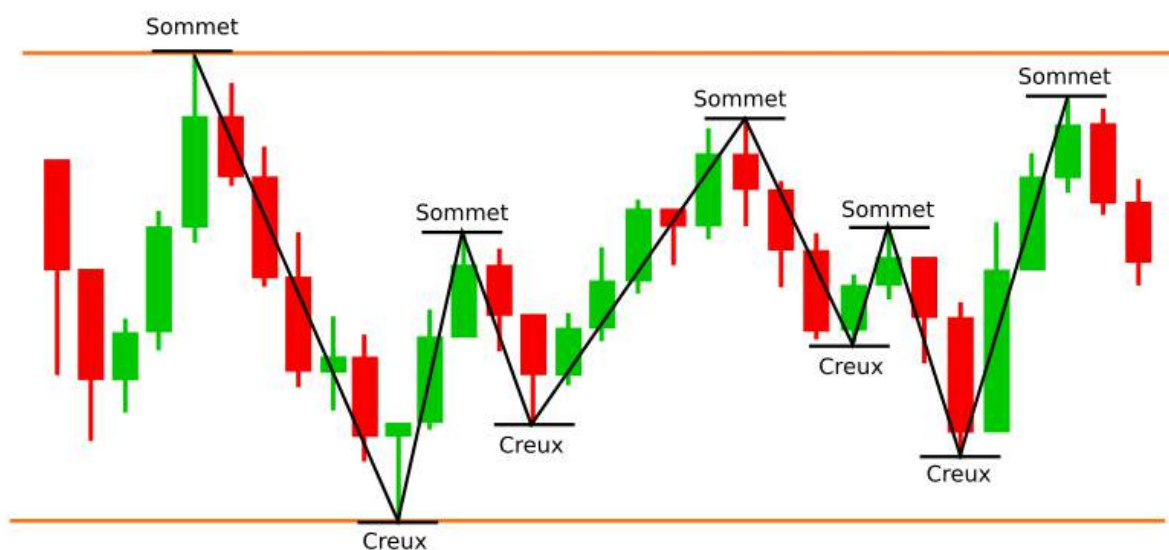


Savoir identifier un Range

Quand le marché est en **Range**, cela veut dire qu'il évolue entre deux limites qui n'ont pas été dépassées. Un **Sommet** au-dessus duquel le marché n'a pas encore été et un **Creux** en dessous duquel le marché n'a pas encore été.

Dans la définition des tendances, les Sommets et les Creux sont continuellement dépassés, c'est ce qui fait la tendance, le marché avance toujours plus haut ou plus bas selon la tendance.

Lorsque le marché **Range**, il faut attendre que l'une des deux limites qui ont marqué les points les plus hauts et les plus bas soit dépassée pour considérer être sorti du Range et qu'on va reprendre une tendance. Et cela peut être très long, voyons plutôt cet exemple :



Dans un Range, même s'il semble que des tendances se dessinent, elles sont invalidées et renversées rapidement jusqu'à ce que l'une d'elle sorte du Range et se concrétise vraiment. Et en analysant bien, on se rend compte qu'il peut se passer beaucoup de choses entre le Sommet le plus haut et le Creux le plus bas.

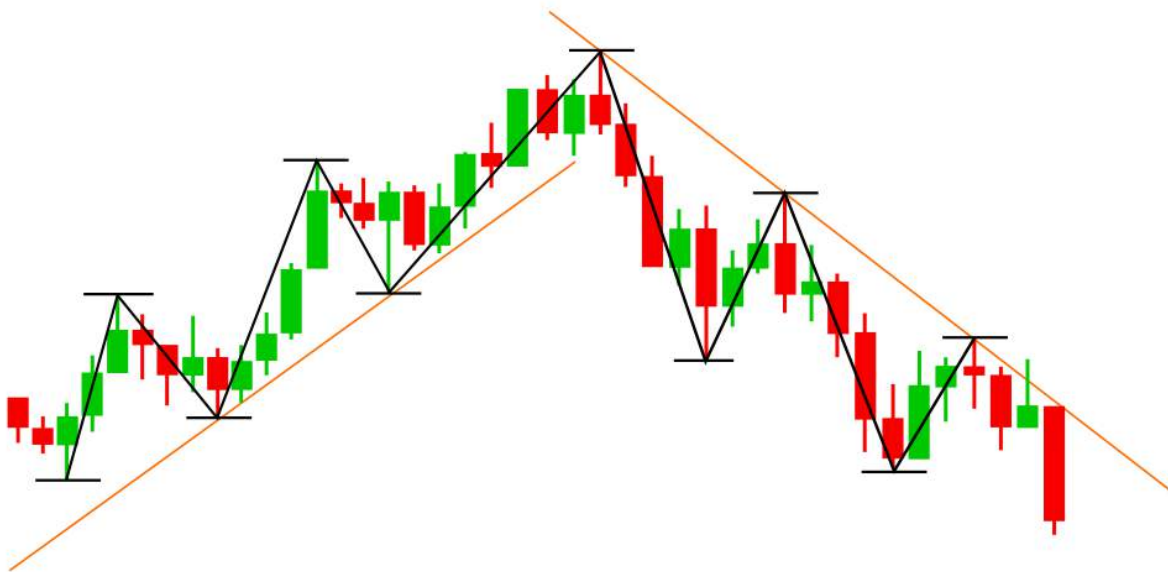
Savoir identifier un renversement de tendance

Quand une tendance s'essouffle, un renversement se fait assez rapidement et on peut le voir tout aussi rapidement.

Comme je l'ai déjà dit précédemment, une tendance haussière est une suite de plus hauts sommets et de plus hauts creux, tout comme une tendance baissière est une suite de plus bas creux et plus bas sommets.

Quand un renversement de tendance intervient, soit il se voit tout de suite, soit on passe par un range pour ensuite laisser place à une nouvelle tendance.

Renversement d'une Tendance Haussière vers une Tendance Baissière



Un renversement de tendance haussière est marqué par des dépassements d'anciens niveaux de creux.

Ici dans ce renversement on voit bien qu'après le Sommet le plus haut, le marché n'arrive plus à faire un Sommet plus haut que les deux précédents.

Idem pour le Creux qui suit, il ne dépasse même pas (par le haut) le dernier Creux.

Pour cet exemple c'est assez flagrant, mais les choses peuvent se passer plus lentement.

Renversement d'une Tendance Baissière vers une Tendance Haussière



Les choses sont les mêmes pour le renversement Baissier vers Haussier, le marché se met à faire des plus Haut Creux et Sommets successifs, jusqu'à dépasser les anciens niveaux.

Renversement d'une Tendance Baissière via un Range vers une Tendance Haussière



Pour la petite anecdote, j'ai repris exactement les mêmes schémas des tendance haussière, baissière et du range pour composer ces différents renversements, j'aurais pu les faire dans d'autres configurations complètement différentes.

Peu importe les certitudes qu'on peut avoir quand on voit l'évolution d'un marché, les choses changent souvent très vite et vont dans le sens opposé de ce qu'on "**pensait**" être "**prévu**".

A propos des lignes de Tendances, chaque ligne est cassée à un moment donné quoi qu'il arrive. En général, quand une ligne de tendance est cassée, il y a de forte chance que la tendance se renverse.

Cela dit, ça n'empêche pas le marché de réintégrer la tendance aussi sec, cela arrive aussi souvent.

Il faut donc être patient, et attendre les preuves du renversement, c'est-à-dire les mouvements adéquats selon la tendance.

Aborder les Échelles de Temps

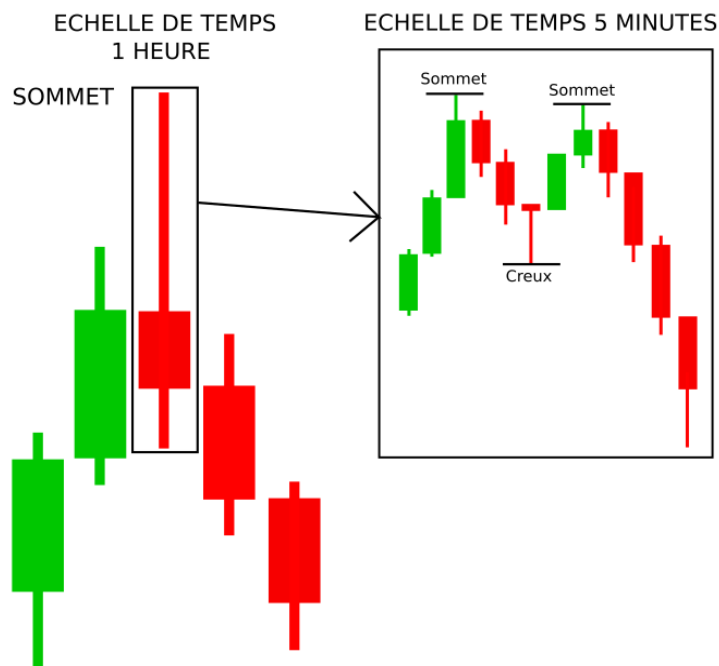
J'ai évoqué le sujet précédemment, mais assez rapidement. Chaque chandelle représente une période de temps durant laquelle le prix évolue et marque plusieurs limites :

1. Le prix d'ouverture
2. Le prix de fermeture
3. Le prix le plus haut durant la période
4. Le prix le plus bas durant la période

Cette période de temps dépend de l'échelle que vous choisissez, cela peut être une minute, 5 minutes, 15 minutes, 1 heure, 4 heures, 1 jour, 1 semaine, 1 mois, etc..

Si vous choisissez une échelle de temps de 5 minutes, chaque chandelle durera 5 minutes. Etant donné la différence de durée, toutes les échelles de temps n'expriment pas les mêmes choses au même moment, et c'est très important à comprendre pour connaître le contexte dans lequel on évolue.

Une Chandelle d'une heure, par exemple, représente 12 chandelles de 5 minutes. Et il peut se passer beaucoup de choses en 12 chandelles, comme ceci :



Chaque Echelle de Temps est la composition de toutes les échelles de temps inférieures à elle. Dans une échelle de 1 heure on pourra déterminer une tendance haussière, mais dans une échelle inférieure on pourra déterminer une tendance baissière et vice versa.

Lorsqu'on regarde les chandeliers, il est important de se rappeler quelle est l'échelle de temps supérieure pour éviter de se faire surprendre.

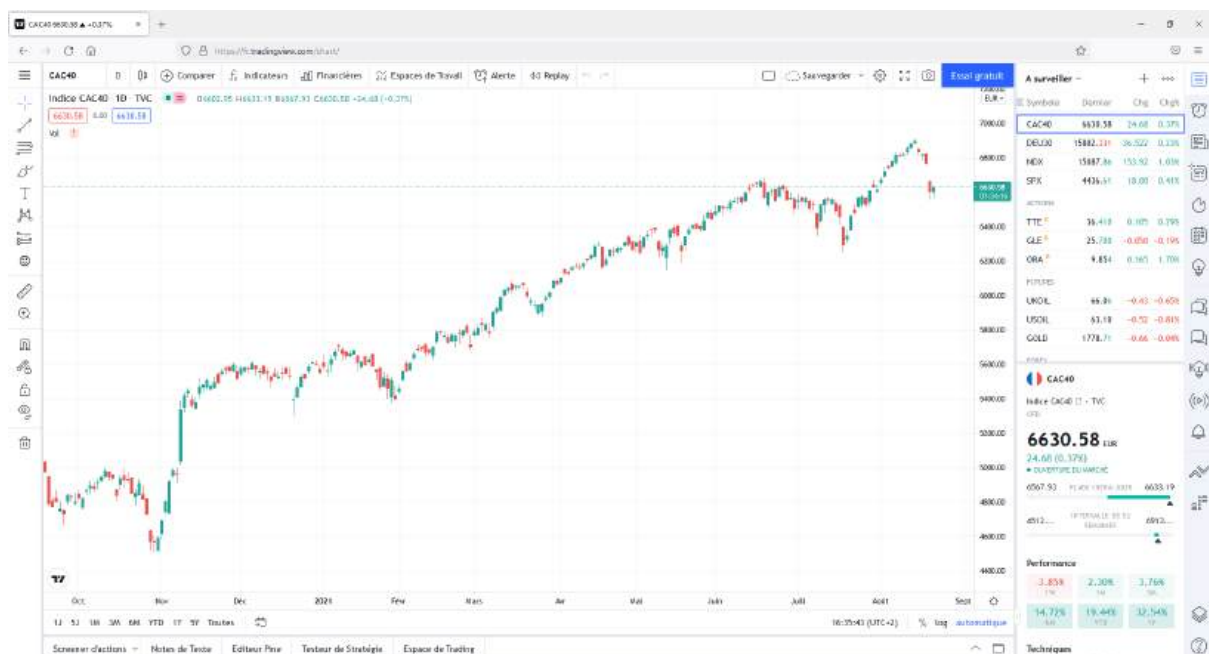
Il est d'ailleurs intéressant de pouvoir utiliser différentes échelles de temps pour pouvoir se placer le mieux possible et réduire le risque.

Si un pattern intéressant se dessine dans une échelle de temps de 4 heures par exemple, il est intéressant d'aller voir l'échelle de temps d'une heure pour y chercher le meilleur endroit pour prendre position.

Apprendre à utiliser les bases de Tradingview

Tradingview est un site qui fournit des outils graphiques pour faire de l'analyse technique sur n'importe quel marché que Tradingview peut lire.

Le graphique de base de Tradingview se présente comme ceci :

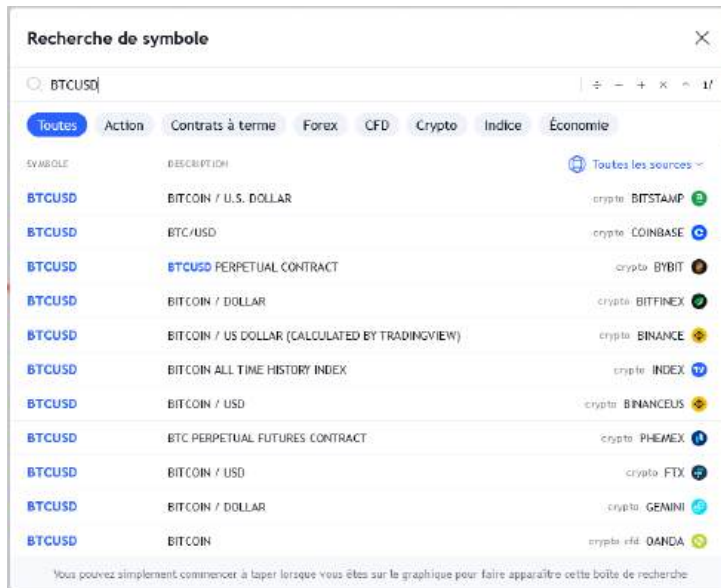


Si vous avez horreur des light theme (donc le design en blanc), vous pouvez activer le mode dark en cliquant sur le bouton dans le coin supérieur gauche (avec les trois barre horizontale) et activer le "Dark Color Theme".

Le menu supérieur présente les outils pour choisir le marché à afficher, choisir l'échelle de temps, configurer des indicateurs, placer des alertes, lancer le mode replay et d'autres trucs encore que vous n'utiliserez pas pour l'instant.

En cliquant sur la zone où il est écrit **CAC40** une fenêtre va s'ouvrir et vous allez pouvoir choisir un marché à afficher.

Essayez en tapant : **BTCUSD**, comme vous le constaterez il y a beaucoup de choix.



En fait, chaque broker, chaque plateforme d'échange d'actif fournit à Tradingview ses propres données des échanges de marché.

C'est une chose importante à savoir, les échanges sont différents selon chaque plateforme, les marchés auront donc des résultats sensiblement différents sur chacune d'entre elles.

Parfois même on peut observer de grands mouvements très momentanés sur une plateforme et pas sur les autres.

Quand vous choisirez votre broker il vous faudra prendre en compte cette information et trouver le marché de votre broker sur tradingview pour faire vos analyses avec les données de votre broker et pas celle d'un autre, sinon vous pourriez avoir une analyse sensiblement faussée

Choisissez **Binance** par exemple, c'est une des plus grosses plateformes d'échange de crypto-monnaies pour le moment.

Toujours dans le menu supérieur vous devriez voir un bouton avec un "D" marqué dedans, en fait le D c'est pour "Day", ce bouton est un menu de sélection de l'échelle de temps que vous voulez voir. Tradingview les échelles de 1 seconde à 1 mois.

Le menu vertical de gauche concerne tous les outils de dessins disponibles. Chaque bouton est une catégorie d'outil, si vous passez la souris au-dessus d'un des boutons du menu, une mini flèche apparaît, cela permet d'afficher un menu déroulant pour sélectionner l'outil désiré.

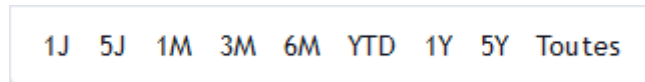
Il y en a beaucoup, cela va du très simple permettant de dessiner de simple ligne ou des rectangles par exemple, à des outils complexes permettant de dessiner des figures chartistes.

Pour l'instant les plus importants à connaître sont :

1. Les outils de Lignes de Tendances, on utilisera surtout les **Droite de Tendence**, les **Lignes étendue**, **Ligne Horizontale**, **Rayon horizontal** et **Droite verticale**.

2. Les outils de formes géométriques (avec le pinceau par défaut), on utilisera surtout les **Tracés** et le **Rectangle**.
3. Les outils de prédiction et de mesure (7ème bouton en partant de la croix), dedans on utilisera surtout les outils de **Position Longue**, **Position Short**
4. Enfin on utilisera aussi l'outil d'**Aimant** visible assez facilement, celui la permet de faire des tracés très précis, il va permettre de se coller au prix précisément ce qui permettra d'éviter d'avoir du dessin trop "à la volée" donc pas précis.

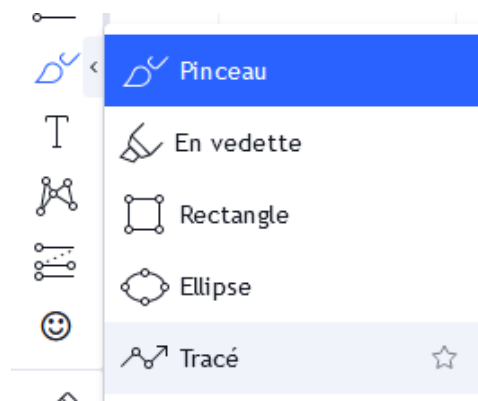
En dessous du graphique il y a un menu qui ressemble à ça :



En fait, en cliquant sur un des boutons, cela va prendre la période que vous avez choisie par exemple **5Y** (5 ans) et cela va sélectionner automatiquement la bonne échelle de temps pour afficher les données de marché sur 5 ans. Vous pouvez aller jusqu'à "Toutes", qui montre l'évolution du marché sélectionné depuis sa création.

Exerçons nous un peu

On va d'abord tracer les lignes qui lient les sommets et les creux, pour cela, choisissez l'outil **Tracé** dans le menu Formes géométrique (le bouton avec le pinceau)



Ensuite cliquez sur l'**Aimant** pour être sûr que nos tracés seront collés exactement sur les bon points. Et maintenant essayez de relier des sommets et des creux, vous n'avez qu'à cliquer une seule fois par point, la ligne suivra votre souris et vous verrez que le curseur ira se coller tout seul sur les points grâce à l'aimant. Pour finir, cliquez une deuxième fois sur le dernier point que vous avez placé, cela libérera votre souris de l'outil.



Maintenant, traçons une ligne de tendance, désélectionnez l'outil **Aimant** et puis sélectionnez l'outil **Droite de Tendance** et reliez au moins deux points de la tendance en traçant la droite à la volée, de manière à ce qu'elle suive au mieux la tendance.



Cet outil permet de tracer des droites à la volée, si l'aimant est activé, ça le rend un peu plus compliqué à utiliser et parfois on veut juste tracer vite fait une ligne.

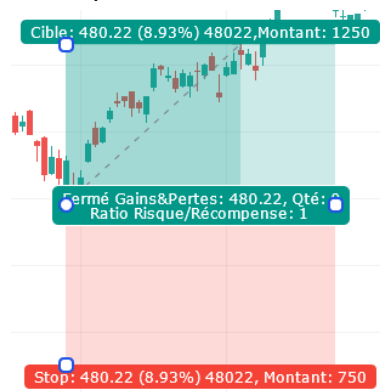
Si on veut tracer une droite de tendance vraiment précise, alors il vaut mieux utiliser l'outil **Ligne Etendue**, cette ligne sera infinie et vous permettra de relier deux points d'une tendance de manière précise. Réactivez donc l'**Aimant** et sélectionnez l'outil **Ligne Etendue**. Pour tracer la ligne, cliquez sur le premier creux, puis choisissez un deuxième creux en faisant en sorte que la ligne de tendance suive au mieux la progression du prix



Voyons maintenant un autre outil intéressant, le **Rayon Horizontal**, cette ligne va vous permettre de délimiter des zones en partant d'un simple point, vous le trouverez dans la catégorie des lignes de tendance. Par exemple, dans l'image suivante, j'ai successivement tracé deux rayons, l'un sur un point haut et l'autre sur un point bas, désormais on peut clairement identifier le Range dans lequel le prix évolue. Il suffit de cliquer là où vous désirez placer la limite et le rayon partira du point où vous avez cliqué. Évidemment, veillez à utiliser l'**Aimant** en traçant vos rayons ;)



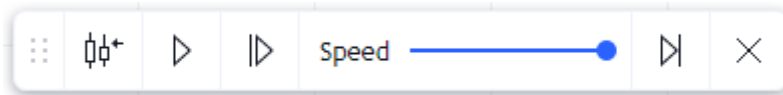
Le prochain outil vous sera très utile, choisissez l'outil **Position Longue** (7ème bouton du menu), en cliquant là où vous désirez placer l'outil vous devriez voir ressemblant à ceci



On en parlera plus tard dans ce cours, mais sachez que c'est un outil très important, cela vous permet de calculer correctement vos positions, le risque qu'elle comporte, cela vous aidera à placer votre stoploss ainsi que votre target et cela pourra vous aider à visualiser l'évolution de votre position.

Enfin pour terminer cette partie sur Tradingview, voyons comment lancer le mode **Replay**. Pour le lancer il vous faudra être inscrit sur Tradingview, et je vous invite humblement à utiliser mon lien d'affiliation pour profiter d'un essai de la version pro de Tradingview pendant 30 jours : https://www.tradingview.com/gopro/?share_your_love=Morgiver Vous pouvez aussi utiliser la version gratuite directement en vous inscrivant normalement.

Une fois inscrit, retrouvez votre graphique et cliquez sur le bouton **Replay** dans le menu supérieur. Une ligne bleue verticale devrait désormais suivre votre curseur, elle vous permet de choisir la période depuis laquelle vous voulez lancer le replay pour rejouer l'évolution du marché comme si c'était en temps réel. Placez vous là où vous voulez. Une fois fait, vous devriez voir petit menu flottant apparaître.



Le premier bouton permet de se repositionner avec la barre bleue verticale. Le deuxième permet de lancer le replay en continu. Le troisième en revanche permet d'avancer dans le replay période par période ce qui est utile pour prendre son temps quand on analyse.

Enfin, la barre "Speed" permet de régler la vitesse à laquelle se déroule le marché. Et pour finir, la croix vous permet de quitter le mode replay.

Voilà, vous avez quelques bases pour vous débrouiller et continuer de découvrir cet excellent outil. Je ne pourrais que vous suggérer de prendre la version pro après la période d'essai, car la version gratuite est utile, mais vous verrez qu'à mesure qu'on avance, on est vite limité.

Faisons le bilan et quelques exercices

Dans cette partie on a vu différentes choses :

1. Ce qu'est une chandelle
2. Comment se déroule un marché
3. Identifier les Sommets et les Creux
4. Identifier une Tendance
5. Identifier un Range
6. Identifier les Renversements de Tendance
7. Ce qu'est une Échelle de Temps
8. On a découvert l'outil Tradingview

Dans cette première partie j'ai essayé, du mieux que je pouvais, d'expliquer comment aborder un marché et savoir ce qu'il s'y passe dans les grandes lignes.

La majeure partie du travail du Trader c'est d'analyser un marché et savoir ce qu'il s'y passe, mais il faut du temps et beaucoup de pratique pour voir les choses sauter aux yeux en un coup d'œil.

L'important maintenant c'est de pouvoir s'appropriier tout ça, je conseil donc quelques petits exercices à pratiquer sur un ou deux marchés sur Tradingview avec le mode replay.

Vous pourriez par exemple :

1. Identifier les Sommets, les Creux et les relier entre eux durant le déroulement du marché.
2. Identifier les Tendances et les marquer.
3. Identifier les Range et les marquer.
4. Essayer d'anticiper le marché et marquer là où il devrait rebondir
5. Tenter d'anticiper les break de Tendance

Avec tous ces marchés et ces brokers disponibles sur Tradingview, il pourrait être difficile de faire votre choix de marché et de broker pour vous entraîner. Je vous suggère donc de prendre **BTCUSDT** sur **Binance** et **EURUSD** sur **Oanda**.

Analyser le Chandelier plus en détail

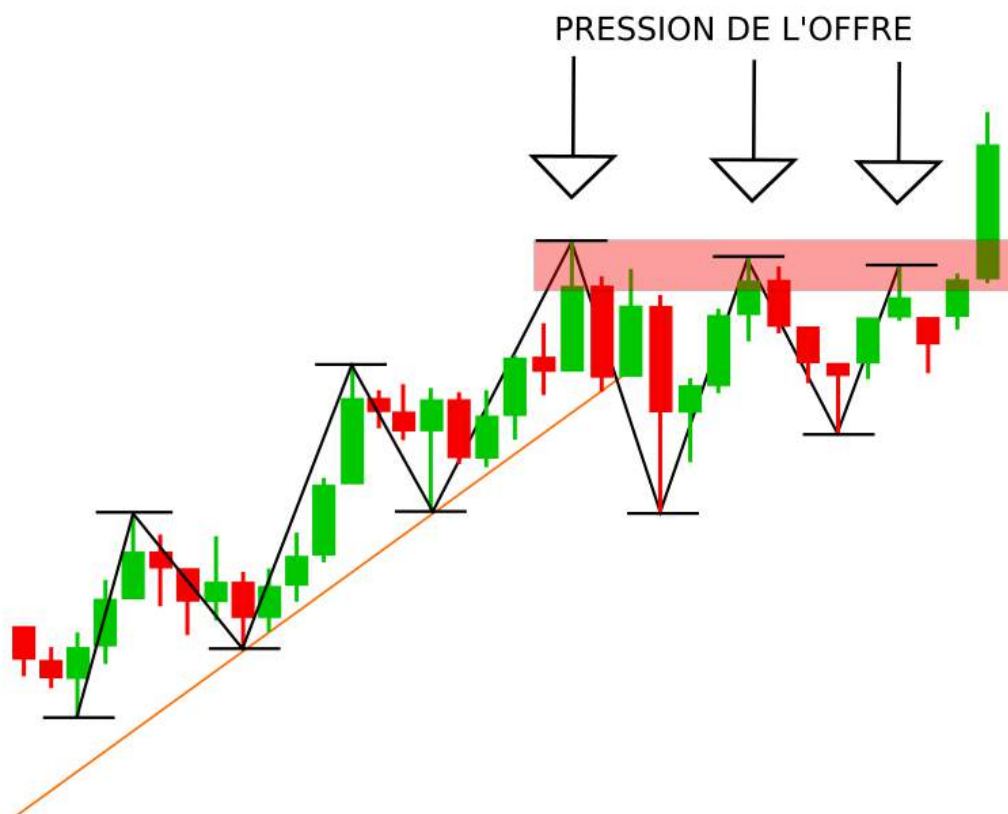
Maintenant qu'on sait lire un chandelier et en tirer des informations clés, il y a quelques concepts intéressants à aborder pour aller plus loin.

Les Supports et Résistances

Pour rappel, les Sommets et les Creux marquent des limites de niveaux de prix qui ont été dures à dépasser ou qui n'ont pas été dépassés. Le fonctionnement est simple à comprendre, ce sont des zones de prix où l'équilibre entre l'**Offre** et la **Demande** s'inverse momentanément. D'où le changement de sens des tendances locales.

Les Résistances

Maintenant, observons une zone de prix visitée plusieurs fois lors d'une tendance haussière

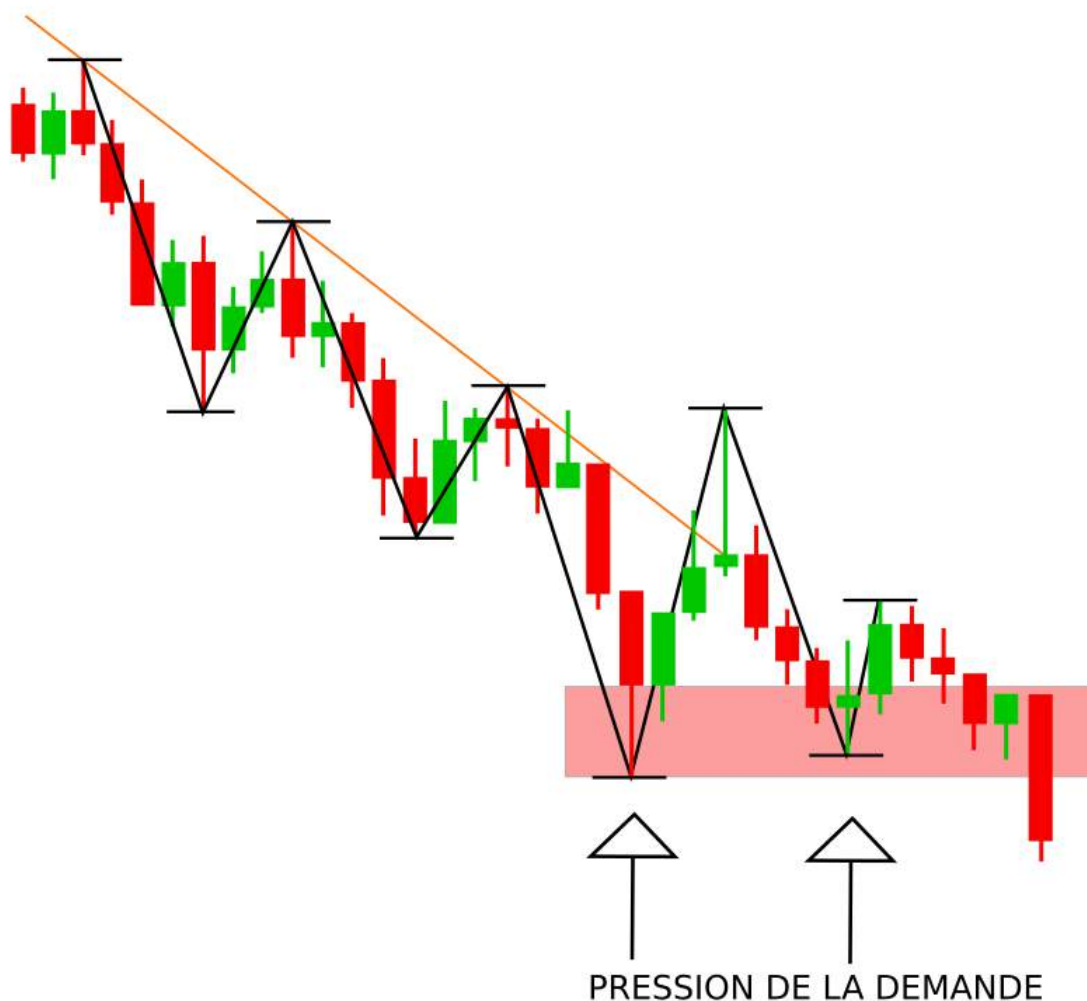


Cette zone en rouge, c'est ce qu'on appelle une **Résistance** et elle est remarquable assez simplement, le prix semble arrêté dans la zone et plusieurs fois, voir il est même rejeté par le bas.

L'explication est simple, l'**Offre** est suffisamment élevée dans cette zone pour stopper la progression du prix vers le haut. De manière plus imagée, ça sous-entend que beaucoup de Trader vendent dans cette zone de prix et qu'il va falloir satisfaire toute l'**Offre**, donc que la **Demande** finisse par être supérieure, pour que le prix puisse continuer sa progression.

Les Supports

Maintenant prenons le cas d'une zone de prix visitée plusieurs fois lors d'une Tendance Baissière



La zone en rouge est ce qu'on appelle un **Support**, comme une résistance la progression du prix est stoppée plusieurs fois, mais cette fois-ci par la **Demande**.

Cette dernière est suffisamment élevée pour freiner la tendance baissière. Cela veut dire que beaucoup de Trader achètent dans cette zone de prix, et il faudra satisfaire toute cette **Demande** pour renverser l'équilibre et permettre à l'**Offre** d'être supérieure pour que la Tendance Baissière puisse continuer sa progression.

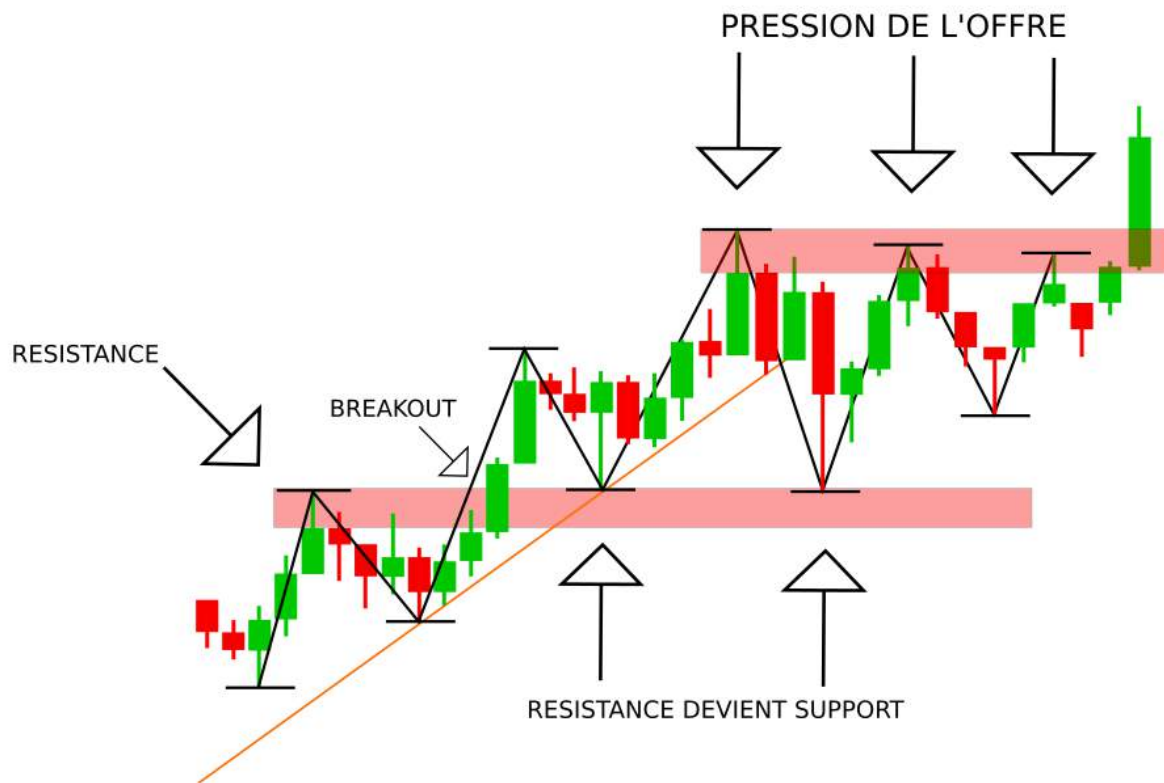
Évidemment, un Support ou une Résistance peut être beaucoup plus solide que ça et faire renverser une tendance.

L'importance d'un support ou d'une résistance peut être anticipée et pour ça il faut regarder comment le marché s'est déroulé jusque là pour voir si la zone a déjà été testée, donc voir si le marché a déjà rebondi sur la zone une ou plusieurs fois.

Mais avant ça, il faut savoir une chose importante. Quand une zone a été testée plusieurs fois puis dépassée, on peut la considérer comme l'inverse de ce qu'elle était avant.

En gros, quand une **Résistance est cassée, elle devient un Support**. Et quand un **Support est cassé, il devient une Résistance**.

Quand une Résistance devient un Support

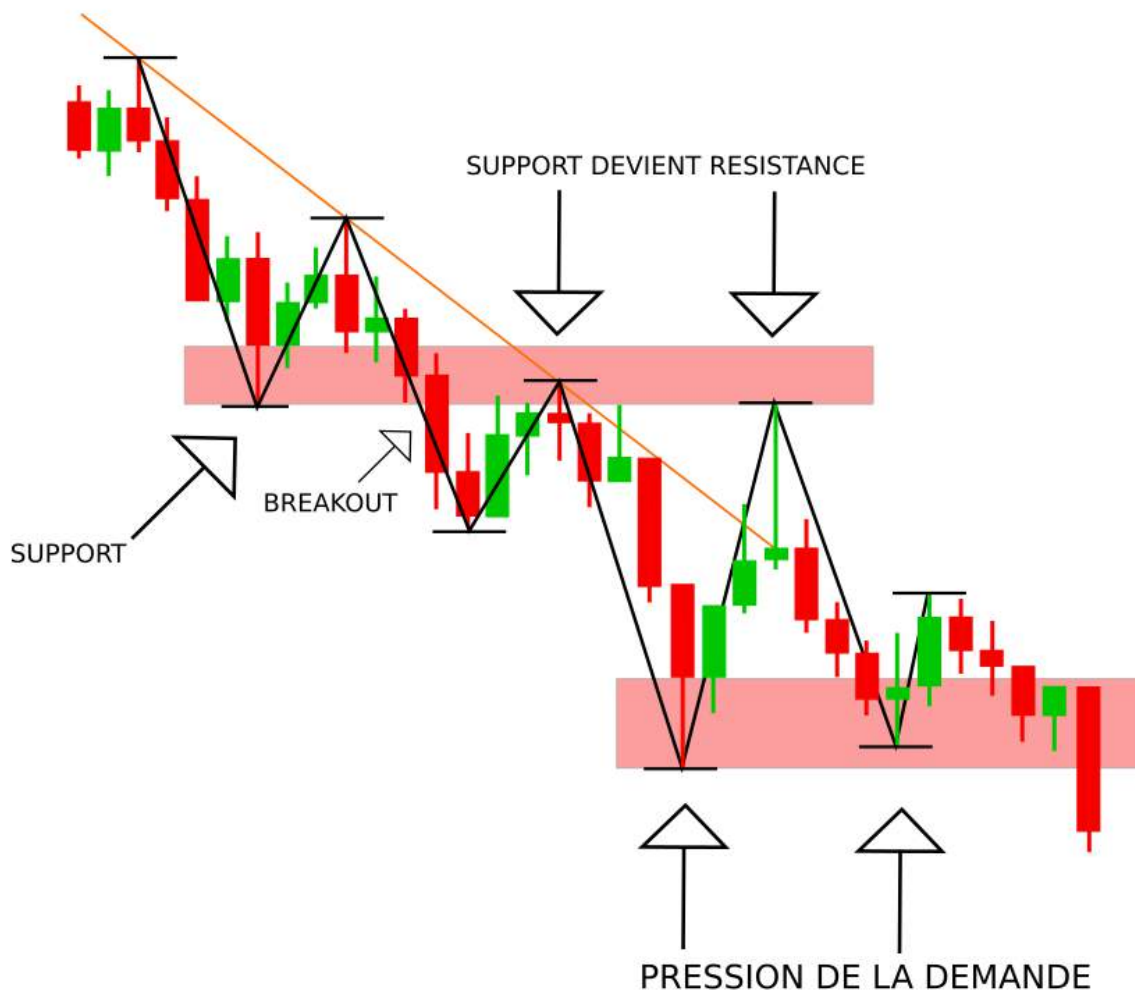


Pour dessiner une zone de **Résistance** il faut prendre la mèche haute de la chandelle du dernier Sommet et tirer un rectangle jusqu'au sommet de son corps, ensuite on peut tirer la largeur du rectangle là où on en a besoin.

On le remarque vite, la zone est rapidement testée par plusieurs mèches, rien que la nouvelle zone de résistance que je viens de mettre est testée 3 fois puis cassée (**breakout**). Une fois cassée, la zone de Résistance devient Support et sera plusieurs fois testée plus tard (deux fois par de grandes mèches).

Comme on peut le constater sur le graphique, la zone de Support est désormais solide vu la taille des deux rejets qu'on peut observer par la suite.

Quand un Support devient Résistance



Pour dessiner une zone de **Support** il faut prendre la mèche basse de la chandelle du dernier Creux et tirer un rectangle jusqu'au bas de son corps, ensuite on peut tirer la largeur du rectangle là où on en a besoin.

Comme pour la résistance, la zone du **Support** est testée puis rapidement cassée. La nouvelle **Résistance** est testée deux fois et on peut voir une excellente réjection qui marque une forte pression vendeuse lors du deuxième test.

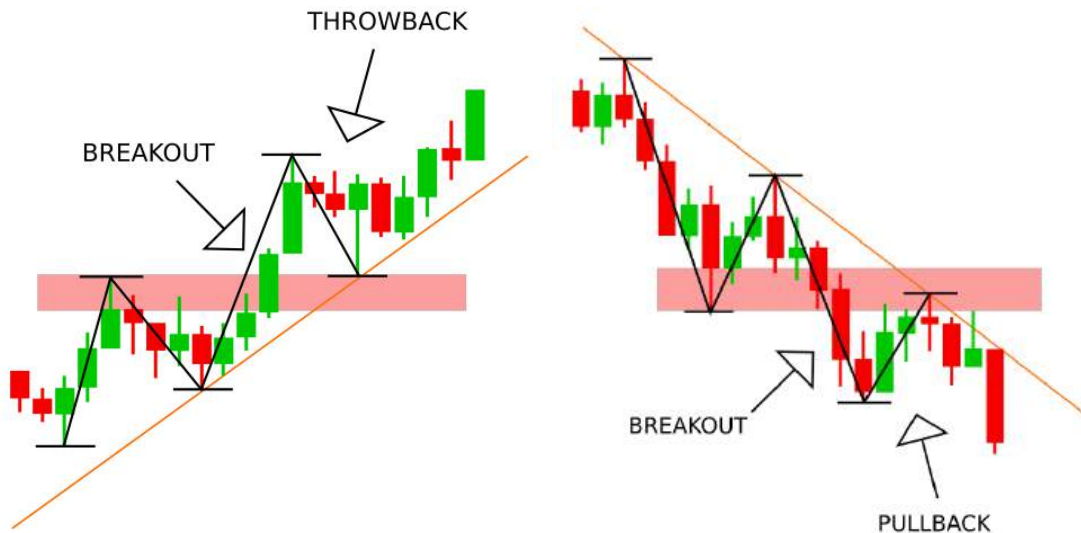
Ces inversions de zone s'expliquent très facilement, étant donné qu'il faut renverser l'équilibre entre **Offre** et **Demande** pour casser la zone, on peut considérer qu'il faudra potentiellement une force de renversement d'équilibre encore plus élevée pour recasser la zone.

Et j'insiste sur le **Potentiellement**, car rien n'est écrit dans la roche sur un marché. Il ne s'agit que de statistiques, une zone de résistance devenue support sera peut-être très facilement cassable une nouvelle fois. Mais plus une zone est testée, plus elle se montre solide statistiquement.

Les Breakout, Pullback et Throwback

Lorsqu'un support ou une résistance est cassée, c'est ce qu'on appelle un **Breakout** et le plus souvent un il est suivi directement par ce qu'on appelle un **Pullback** ou d'un **Throwback**.

Un **Pullback** c'est un mouvement qui va re tester directement un Support récemment cassé en marquant un Sommet sur la nouvelle Résistance. Le **Throwback** c'est le mouvement inverse.



Les **Breakout**, **Pullback** et **Throwback** peuvent aussi s'appliquer lorsqu'une ligne de tendance est cassée. En général, un pullback/throwback peut suivre le breakout et tenter de réintégrer la Tendance précédente, ça arrive très souvent. Sachez que par abus de langage, l'expression **Pullback** est souvent utilisée pour parler d'un **Throwback**, la raison est que ce sont deux mêmes mouvements mais avec un sens différent.

Les Chandelles en pattern

Maintenant qu'on peut lire et comprendre le contexte dans sa globalité, il est intéressant de pouvoir décortiquer un peu le chandelier et voir ce qu'il s'y passe chandelle par chandelle.

Elles ne fourniront pas toutes des informations capitales, mais certaines sont très parlantes et offrent une lecture claire de l'offre et la demande à un moment **T**.

Certaines formes de chandelles apparaissent régulièrement et sont considérées comme des **pattern**, c'est-à-dire qui ont une structure qui se répète.

Encore une fois, il s'agit de statistiques, ce n'est pas parce qu'on voit une chandelle donnant des informations qui vont dans un sens que le marché ne va pas aller dans l'autre sens. L'important est de rassembler des preuves qui confirment ou infirment un ou plusieurs scénarios.

Hammer Pattern

Pour commencer, le **Hammer** (Marteau) est un exemple parfait car on voit clairement ce qui se passe entre l'offre et la demande

Voici à quoi peut ressembler la chandelle (j'ai mis 4 versions différentes) :



On peut clairement voir le renversement de l'équilibre entre l'offre et la demande.

L'offre fait d'abord progresser le prix très bas pour ensuite faiblir et se faire surpasser par la demande qui pousse le prix vers le haut.

Une mèche haute peut dépasser, mais elle ne peut pas être trop grande, sinon cela voudrait dire que l'Offre reste solide.

Lorsqu'un pattern **Hammer** apparaît pendant une **Tendance Baissière**, il y a de forte chance que la tendance se renverse. C'est ce qu'on appelle un **Reversal Pattern (Pattern de Renversement)**.

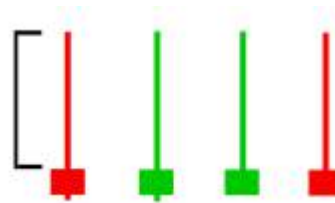


Si le Hammer apparaît sur un Creux confirmé, les chances que la tendance se renverse sont fortement accrues. Avoir un tel rejet sur un Creux peut clairement vouloir dire qu'on vient d'atteindre une zone où beaucoup de Traders veulent acheter et donc que la Demande est très forte.

Shooting Star Pattern

Le **Shooting Star** c'est l'inverse du **Hammer** en tendance haussière.

L'OFFRE QUI SURPASSE
LA DEMANDE



On le voit, la **Demande** à poussé le prix jusqu'à un certains point pour être ensuite surpassée par l'**Offre** et être rejetée loin vers le bas.

Une mèche basse peut dépasser, mais elle ne peut pas être trop grande, sinon cela voudrait dire que la Demande reste solide.

Lorsque le **Shooting Star Pattern** apparaît lors d'une **Tendance Haussière**, il y a de forte chance que la tendance se renverse.



Si le Shooting Star apparaît sur un Sommet confirmé, les chances que la tendance se renverse sont fortement accrues. Avoir un tel rejet sur un Sommet peut clairement vouloir dire qu'on vient d'atteindre une zone où beaucoup de Traders veulent vendre et donc que l'offre est très forte.

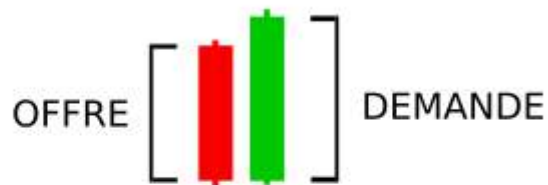
Engulfing Pattern

Le pattern Engulfing consiste dans l'inversion claire et rapide de l'équilibre entre l'offre et la demande en deux chandelles.

Le corps de la deuxième chandelle doit être plus grand que celui de la première.

Ce pattern peut annoncer la fin ou une faiblesse de tendance, qu'elle soit Hausnière ou Baissière, le pattern montre qu'une limite importante a été atteinte et qu'il y aura une demande ou une offre importante à satisfaire avant que la tendance puisse être poursuivie.

BULLISH ENGULFING



BEARISH ENGULFING



Three White Soldiers et Three Black Crows Patterns

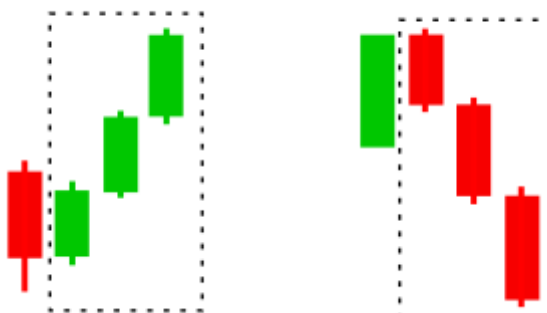
Ces Patterns se construisent sur trois chandelles de la même couleur et dont les mèches sont très petites voir absentes. Pendant trois périodes, la pression n'est pas rejetée et elle reste constante.

Le **Three White Soldiers** exprime une **Demande** constante et solide.

Le **Three Black Crows** exprime une **Offre** constante et solide.

Ces patterns se voient souvent en début de tendance et peuvent indiquer qu'un **acteur institutionnel** est en train de prendre position ou de sortir.

Three White Soldiers Three Black Crows



Les Figures Chartistes

On a pu le voir, le marché ne peut faire que trois choses :

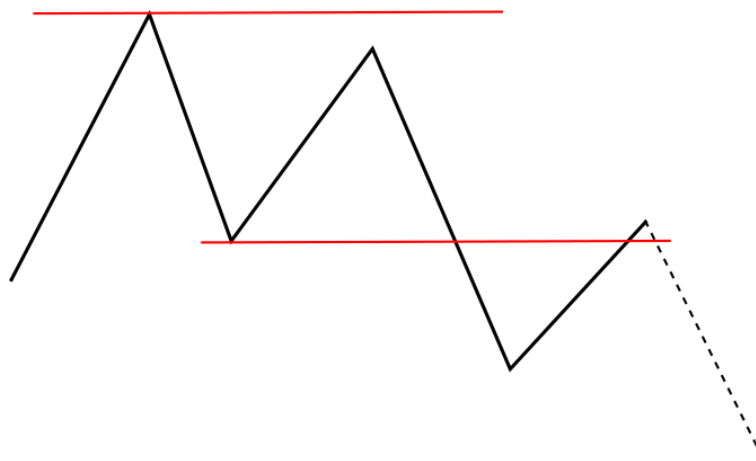
1. Être en tendance haussière
2. Être en tendance baissière
3. Être dans un range

Pour passer d'un état à l'autre, on sait aussi que le marché opère des **Renversements**. Ainsi, le marché répète inlassablement les mêmes mouvements, mais à des amplitudes différentes.

Cela mène à voir des **Figures Chartistes**, des formes clairement identifiables et qui se répètent à des moments clé comme des renversements de tendance par exemple.

Figure Double Top

Le Double Top est une figure sur deux Sommets plus ou moins au même niveau qui dévoile une zone de résistance solide, schématiquement cette figure ressemble à un "M"

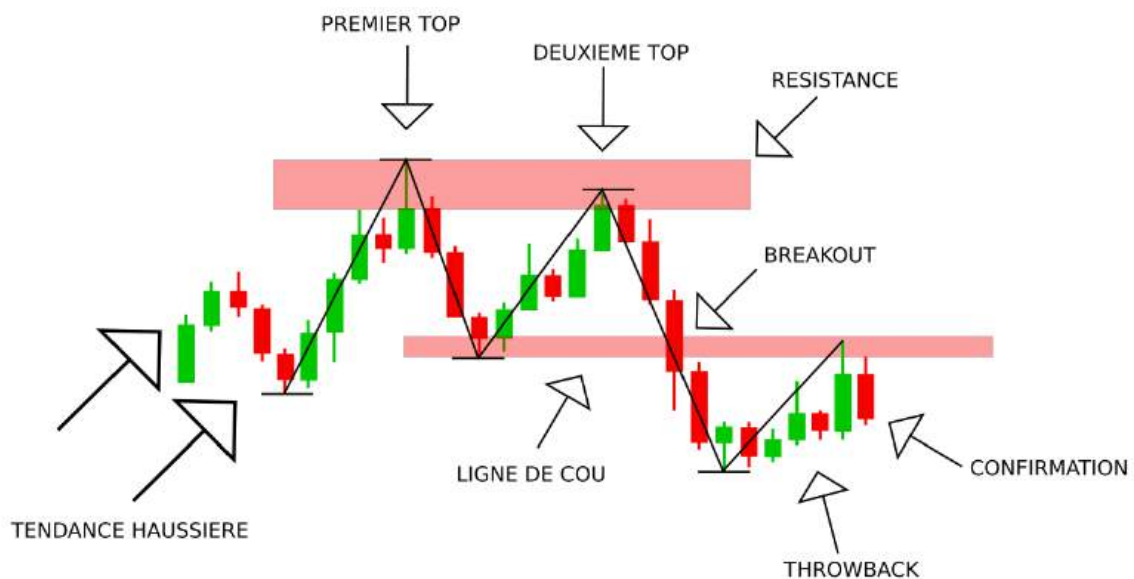


Le **Double Top** se produit lorsqu'une tendance haussière heurte une Résistance solide et se voit renversée.

1. Le marché marque un premier Sommet, le premier Top.
2. Le marché marque un Creux, ce creux définit la **Ligne de Cou**. Cette limite est cruciale c'est elle qui validera ou non le Double Top à la fin.
3. Le marché marque un deuxième Sommet, le deuxième Top.
4. Le marché marque un deuxième Creux, il doit être inférieur au premier creux et casser la ligne de cou.
5. Enfin le marché opère un **Pullback** sur la **Ligne de Cou**. Si cette zone est brisée, le double top est invalidé.

Lors du premier rebond sur la Résistance, la majorité de la Demande est absorbée par l'offre, mais pas encore assez pour retourner la tendance, d'où le deuxième test avec le deuxième rebond sur la résistance qui, comme on le voit, est plus faible.

La Demande est donc une nouvelle fois absorbée par l'offre et la tendance s'inverse pour créer un plus bas Creux tout en cassant la ligne de cou. Le Pullback offre une confirmation claire et nette que la tendance à bien été inversée.



Lors du **Deuxième Top** il peut y avoir des tests avec des mèches dans la zone ou carrément au-dessus de la zone, voire des chandelles qui se ferment **dans** la zone de Résistance. Ce qui invalidera définitivement le double top c'est si une chandelle venait à **se fermer au-dessus de la zone de résistance**.

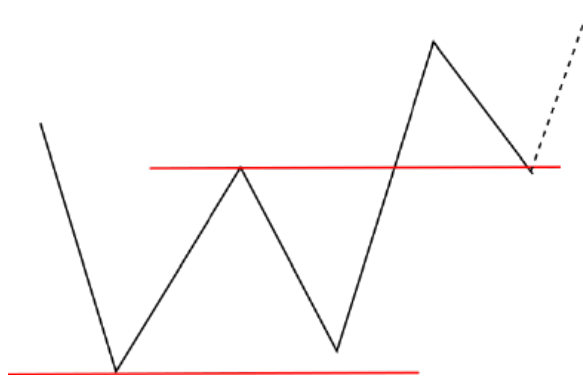
Le **Deuxième Top** est confirmé lorsqu'une pression de l'Offre est suffisante, par exemple avec deux chandelles rouges, ou un Shooting Star, ou encore un Engulfing.

La Ligne de Cou est une zone, définie par la mèche du Creux avant le deuxième top. Lors du Pullback, si une chandelle venait à se fermer au-dessus, il y a des chances que le double top soit invalidé.

Le Pullback est validé lorsque la ligne de cou a été testée et que l'offre pousse le prix vers le bas avec une chandelle rouge.

Figure Double Bottom

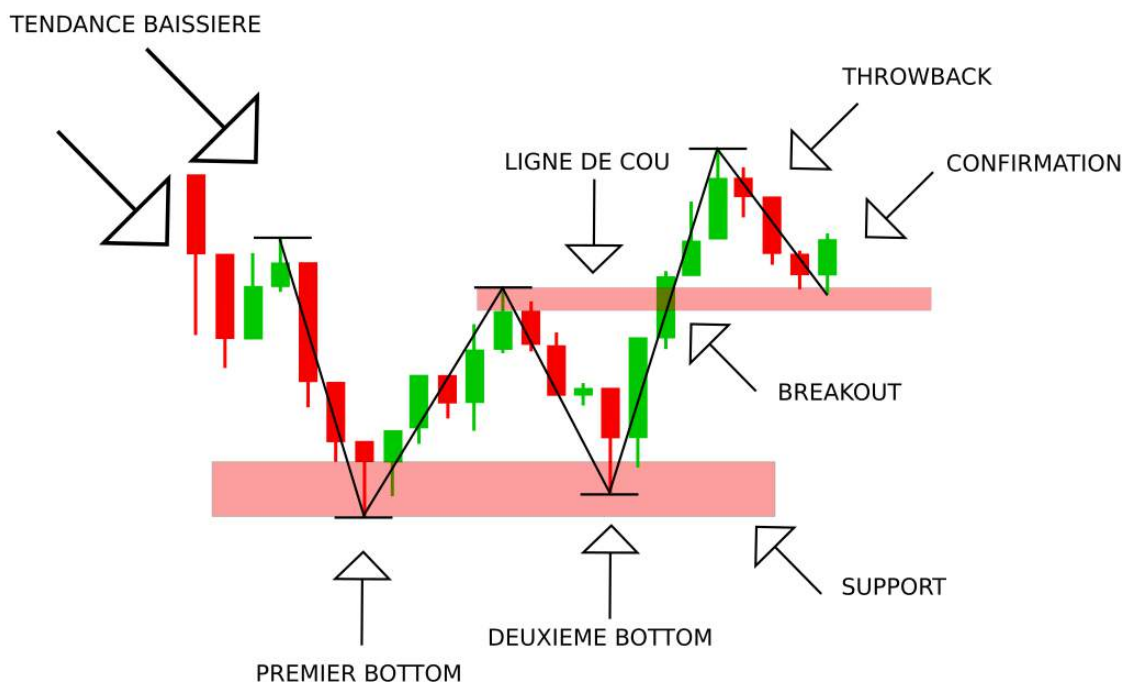
Le Double Bottom est une figure de deux Creux plus ou moins au même niveau qui dévoile un support solide. Schématiquement cette figure ressemble à un "W"



1. Le marché marque un premier Creux, le premier Bottom.
2. Le marché marque un Sommet, il définit la **Ligne de Cou**. Cette limite est cruciale c'est elle qui validera ou non le Double Bottom à la fin.
3. Le marché marque un deuxième Creux, le deuxième Bottom.
4. Le marché marque un deuxième Sommet, il doit être supérieur au premier Sommet et casser la ligne de cou.
5. Enfin le marché opère un **Throwback** sur la **Ligne de Cou**. Si cette zone est brisée, le double bottom est invalidé.

Lors du premier rebond sur le Support, la majorité de l'Offre est absorbée par la demande, mais pas encore assez pour retourner la tendance, d'où le deuxième test avec le deuxième rebond sur le Support qui, comme on le voit, est plus faible.

L'Offre est donc une nouvelle fois absorbée par la demande et la tendance s'inverse pour créer un plus haut Sommet tout en cassant la ligne de cou. Ensuite, le Throwback offre une confirmation claire et nette que la tendance à bien été inversée.



Lors du **Deuxième Bottom** il peut y avoir des tests avec des mèches dans la zone de Support ou carrément au-dessus de la zone, voire des chandelles qui se ferment **dans** la zone de Support. Ce qui invalidera définitivement le double bottom c'est chandelle qui viendrait à **se fermer en-dessous de la zone de Support**.

Le **Deuxième Bottom** est confirmé lorsque la pression de la Demande est suffisante, par exemple avec deux chandelles vertes, ou un Hammer, ou encore un Engulfing Bar.

La Ligne de Cou est une zone, définie par la mèche du Sommet avant le deuxième bottom. Lors du Throwback, si une chandelle venait à se fermer en-dessous, il y a des chances que le double bottom soit invalidé.

Le Pullback est validé lorsque la ligne de cou à été testée et que l'offre pousse le prix vers le haut avec une chandelle verte.

D'autres Figures

Il existe une multitude de Figures Chartistes, je n'ai présenté ici que deux des principales parce qu'elles sont plutôt claires et faciles à aborder. Mais j'y reviendrai évidemment plus loin dans ce document.

Le principal objectif était de montrer comment une figure peut être analysée et expliquée.

Je pense qu'il est important de pouvoir aborder les figures de manière rationnelle et pas juste s'arrêter sur leur forme pour après guetter leur présence dans tous les graphiques qu'on croise.

Beaucoup de débutants s'arrêtent juste à la forme et se demandent très vite si telle ou telle configuration de marché est bien la forme qu'ils attendent ou non.

Une figure n'est donc pas juste une forme, c'est une succession d'absorption de la demande par l'offre ou vice versa. Ce sont différentes pressions, qui forment des résistances et/ou des supports qui permettent de définir un sens de tendance.

Prendre en compte le Volume d'Échange

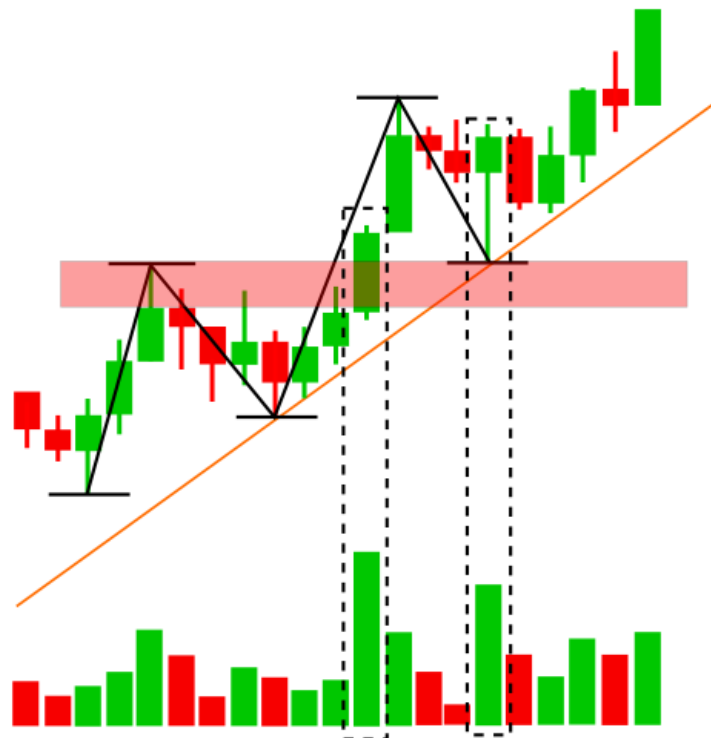
En plus des données de chandelles, un marché va fournir une masse d'autres données dont le **Volume d'Échange**.

Je n'en ai pas parlé jusqu'ici parce qu'il ne fait pas partie intégrante d'un chandelier japonais. Mais c'est une donnée cruciale à prendre en compte pour vraiment comprendre le contexte d'évolution d'un marché.

Le **Volume d'Échange** est un indicateur qui correspond au nombre d'**Actifs échangés** dans une **Période de Temps** définie.

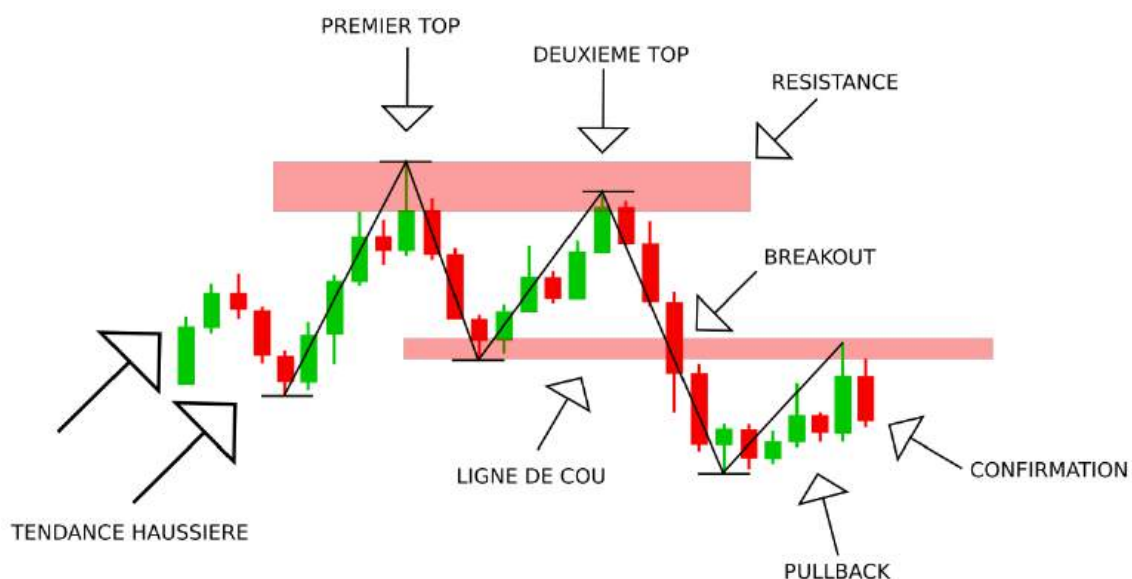
Il va être très important dans la lecture des mouvements du marché car il apporte une donnée supplémentaire qui marque la force d'un mouvement.

Exemple du Volume lors d'une tendance haussière



Si on regarde le **Breakout** de cette **Résistance** lors de cette **Tendance Haussière**, le **Volume d'Échange** est très grand. Cela indique que la **Demande** a été très forte lors et que les volume ont été suffisamment importants pour satisfaire toute l'**Offre**. Ensuite on peut voir un **Hammer** sur le **Throwback** accompagné d'un **gros volume** également. En gros, la **Demande** est restée **très forte** lors du **Throwback**, cela confirme que la **Demande** **surpasse** de loin l'**Offre** et donc que la Tendance Haussière est solide et devrait continuer. On peut d'ailleurs observer un nouveau breakout sur la dernière chandelle.

Exemple de Volume sur un Double Top



Les volumes d'un double top expliquent assez bien ce qu'il se passe dans l'équilibre entre l'offre et la demande dans cette figure.

La Demande pousse la tendance jusqu'au premier top et on peut voir très clairement de gros volumes d'échanges, ce qui explique le rebond sur la résistance. Toute la Demande est complètement absorbée par l'Offre.

Ensuite, la Demande repousse le prix vers le haut, cette fois-ci, les volumes restent faibles et le marché rebondit une nouvelle fois sur la résistance pour faire un deuxième top. Cela montre que la Demande n'est plus du tout aussi volumineuse et c'est normal vu que la majeure partie vient d'être absorbée.

Enfin vient le Breakout, la ligne de cou est cassée par l'Offre accompagnée d'un gros volume. En fait, les Traders cherchent à vendre parce que la tendance se renverse, donc les volumes augmentent.

Et c'est confirmé par une nouvelle augmentation des volumes sur le pullback, on a tous les éléments pour confirmer le scénario d'un renversement de tendance.

Attention cependant, il s'agit ici d'un scénario idéal, les choses peuvent être évidemment différentes avec des données réelles.

Comment construire une Stratégie ?

Maintenant qu'on s'est un peu familiarisé à la lecture du contexte, qu'on peut reconnaître certains pattern, il est temps de se demander comment utiliser tout ça pour arriver à construire une stratégie fonctionnelle.

Quelques points importants à aborder

Le marché est et restera imprédictible

Personne ne détient le don de clairvoyance, il est totalement impossible de prédire l'avenir et la forme future du marché. La raison est simple, les intentions des Traders sont imprédictibles. On peut observer des tendances, mais personne ne dit qu'un acteur majeur du marché ne retourne pas tout dans l'heure.

Scénariser et anticiper plutôt que de tenter de prédire le futur

Le marché donne des informations et évolue toujours dans 3 directions possibles, vers le haut, vers le bas ou horizontalement.

Il n'y a donc que 3 scénarios à écrire pour savoir ce qu'on doit faire à tout moment et dans toutes les situations.

Pouvoir écrire des scénarios permet d'anticiper et d'avoir un ou deux coups d'avance sur le marché, cela rend les trades cohérents et permet d'être en position de force, en gros cela permet d'être moins facilement pris de court.

Tester et construire une confiance

Jusqu'ici, je n'ai fait que montrer des exemples mais la confiance qu'on pourrait avoir n'est faite que mots. A aucun moment vous ne pouvez sortir des chiffres détaillants précisément les chances qu'une méthode à de fonctionner ou non.

Il est très important de tester les méthodes sois même pour développer une confiance en soi et surtout dans les outils qu'on utilise.

Qu'est-ce qu'une Stratégie et à quoi ça sert ?

Une stratégie est une suite de procédures et de règles qui vont vous permettre de rendre toutes les prises de position cohérentes, à la seule condition que toutes les méthodes que vous y intégrez soient testées au préalable.

Elle permet de ne plus se poser de question et ne laisser aucune zone d'ombre qui viendrait vous faire douter. Un des aspects du Trading qui le rend si difficile c'est la gestion des ses propres émotions et de sa propre psychologie.

On pourrait connaître toute la théorie sur le bout des doigts, un trader sans stratégie testée et validée verrait inévitablement ses émotions le submerger, lui faire prendre les pires risques imaginables et voir son capital disparaître rapidement.

Une première stratégie

Disclaimer - La stratégie qu'on va construire est un peu naïve, mais cela rend les explications plus simples à aborder. Plus tard, on approfondira la construction de stratégie. Il s'agit ici de vous montrer les bases pour vous familiariser avec le concept.

Choisir un marché à trader

Établissons le contexte avant de commencer, mettons que nous ayons envie de suivre la grande aventure de **Bitcoin** et qu'on aimerait bien trader dessus.

Bitcoin est un actif qui à une très grosse notoriété et dont des acteurs majeurs on prit part, comme des banques, des gros investisseurs privés, et une myriades de Traders indépendants.

Sa **capitalisation** est énorme et son **volume journalier** l'est tout autant.

Ce sont deux données importantes à prendre en compte, en effet plus il y aura d'argent en jeu, plus il sera possible de faire des gains.

La capitalisation représente la valeur totale des réserves en circulation et le volume journalier représente l'ensemble des valeurs échangées pendant les dernières 24 heures.

Plus il y aura de valeur à échanger, plus il sera facile d'entrer et sortir du marché.

Mais également, le marché sera également plus susceptible d'offrir de grands mouvements (une forte volatilité).

Savoir se positionner

Bon, c'est pas tout de vouloir acheter du Bitcoin, mais la question principale reste :
Quand et où est-ce que je me positionne ?

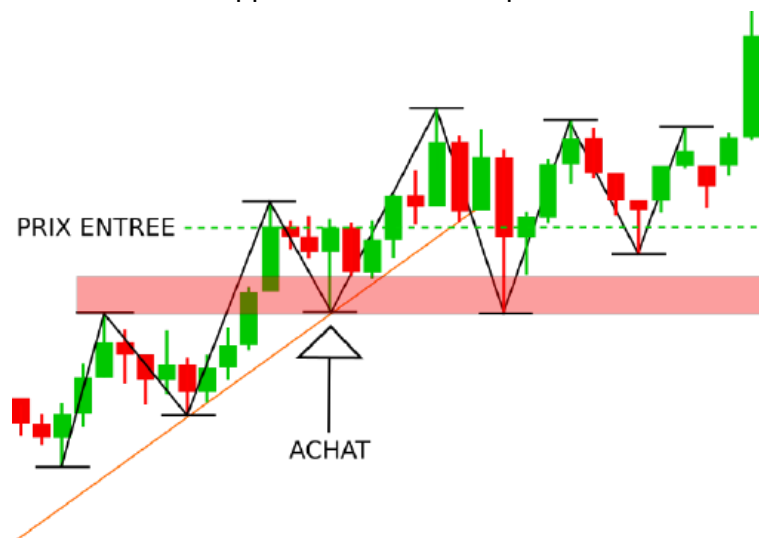
C'est là que toute la première partie va commencer à nous aider. Toute l'analyse qu'on pourra faire sur les graphiques va nous aider à entrer et sortir du marché aux bons moments afin de faire des gains réguliers et garder le contrôle sur nos pertes.

Oui, parce que des trades perdants, il va y en avoir ! Tout dépendra de la stratégie et de notre discipline, sans partir dans tous les sens.

Une stratégie doit fonctionner sur le long terme pour que le nombre de trades gagnant surpassent le nombre de trades perdants. Il est donc indispensable de tester longuement une stratégie avant de la mettre en application pour savoir si une stratégie est valide ou non.

Il va falloir établir des règles qui puissent dire quand et pourquoi on peut se positionner ou non. Pour cela, utilisons ce qu'on connaît déjà et essayons d'exploiter ces outils pour avoir un coup d'avance sur le marché.

1. Si on veut pouvoir faire des gains en achetant des Bitcoin, il va falloir acheter à un bas prix et revendre à un prix plus haut.
2. On doit donc acheter quand on sait qu'on est en tendance haussière.
3. Étant donné qu'une tendance haussière est une suite de plus hauts sommets et de plus hauts creux, on sait que des supports vont être créés, donc tout Throwback sur une résistance devenue support est une entrée potentielle.



Déroulement du scénario :

1. Le marché se déroule, il marque un premier sommet et dévoile une résistance, puis marque un recul et crée un plus haut creux.
2. Ensuite le marché casse la résistance et marque un plus haut sommet. Vous noterez les 4 chandelles vertes successives, c'est un signe de solidité.
3. La tendance haussière est confirmée il y a de forte chance que l'ancienne résistance devienne un support, on attend donc le Throwback.

4. Un Hammer apparaît et crée un plus haut creux, à la clôture de cette chandelle. Pour moi le Throwback est confirmé, on peut prendre position.
Il est important d'être patient et d'attendre la clôture de la chandelle pour avoir une vraie confirmation.

Comme vous pouvez le voir, on a attendu plusieurs éléments avant de faire quoi que ce soit. Une **Tendance Haussière**, un **Breakout**, un **Support**, un **Throwback**, un **Pattern (ici le Hammer)**.

On aurait même pu aller plus loin et attendre que les deux prochaines chandelles soient clôturées pour confirmer qu'on ait bien fait le plus haut creux pour le Throwback.

Tous les éléments récoltés, sont des conditions, des règles qu'on peut exiger pour prendre position. Parfois, il manque juste un seul élément et on rate une occasion, d'autre fois tous les éléments sont rassemblés et le marché part complètement dans une autre direction. Ça arrive tout le temps, ce sont des choses tout à fait normales.

L'important à retenir ici c'est la manière dont on exploite les données pour pouvoir anticiper le marché. On profite de la connaissance du fonctionnement d'une tendance haussière pour venir l'exploiter et se positionner à un moment où on sait qu'il y a suffisamment d'éléments qui nous disent que la tendance va continuer.

Savoir se protéger

Comme je le disais, il arrive très souvent que le marché n'aille pas du tout dans le sens qu'on attendait et il est très important de se protéger en cas de retournement.

Si on achète 100€ de Bitcoin, mais que ce dernier chute de 50%, on perd 50€.

Rien ne nous empêche d'attendre qu'il retrouve sa valeur initiale, c'est vrai. Mais cela voudrait dire que maintenant il doit faire 100% de hausse pour revenir à la valeur à laquelle on l'a acheté ce qui est énorme. On ne sait jamais ce qu'il va se passer sur un marché, il pourrait chuter et ne jamais revenir au niveau auquel on l'a acheté.

C'est pourquoi il faut pouvoir se protéger en **acceptant** de faire des pertes. C'est-à-dire, accepter de très petites pertes qui se retrouvent rapidement recouvertes lors des prochains trades.

Pour se protéger il faut utiliser un Stop Loss



J'ai repris le même schéma, mais j'ai rendu le scénario caduque, voilà comment le marché peut se retourner rapidement.

Pour protéger la position de pertes trop importantes, j'ai placé un Stop Loss. C'est un ordre de marché qui va clôturer la position si jamais le prix venait à passer cette limite.

Il y a plusieurs manières de placer un Stop Loss, ici pour faire simple je l'ai placé en dessous du dernier Creux.

Le stop loss est placé sous deux éléments qui me dirait que le scénario est caduque :

1. Le support, s'il venait à être brisé, les chances que le marché se retourne est élevé.
2. Le dernier Creux, c'est le dernier endroit où le marché a rebondi, le scénario serait définitivement caduque si le marché venait à passer en dessous de ce Creux.

J'aurais pu placer le stop directement en dessous du support, mais il faut savoir laisser un peu d'espace au trade, en effet, il est habituel de voir le marché faire de fausses cassures.

En gros le marché casse une zone et réintègre la tendance directement par la suite.

Savoir définir des objectifs de gain

On sait désormais quel est notre point de départ, on sait également quel sera notre point de rupture acceptable, mais il faut également savoir où on doit s'arrêter et récupérer nos gains.

Ne pas savoir où on va c'est laisser la possibilité de se perdre, et en général se perdre en trading c'est laisser nos émotions prendre le contrôle (et donc la possibilité de faire de grosses erreurs).

Précédemment j'ai défini un stoploss, une limite qui définit une perte maximale qu'on est prêt à risquer pour tenter d'avoir notre trade gagnant, l'écart entre notre **Entrée** et notre **Stop Loss**, c'est donc notre **Risque**.

Comme on sait qu'on aura tôt ou tard des pertes, il faut pouvoir prévoir des gains suffisants pour qu'ils surpassent les pertes. Si lors d'un Trade on vient à perdre 10€, mais que le trade suivant on gagne 10€, rien n'est perdu. Et si le troisième trade on gagne encore 10€, sur le long terme notre stratégie est rentable.

Il faut donc un ratio Risque/Récompense qui soit au moins de 1 pour 1. Sur le long terme, cela permet d'assurer au moins la sécurité du capital qu'on engage dans notre trading.



Si on applique des targets avec un ratio de 1 Risque pour 1.2 Récompense, cela nous permet de faire plus de trades perdant mais de rester rentable sur le long terme.

Si je reprends l'exemple précédent, on fait un trade perdant à 10€ et un trade gagnant à 12€, notre plus value est de 2€ sur le long terme.

Pour placer une target, il faut donc savoir ce qu'on est prêt à risquer pour y arriver et savoir également, selon les données du marché, si elle est cohérente ou non, si elle est atteignable ou non.

On récapitule et on test

Pour avoir une bonne stratégie il faut donc au minimum :

1. Savoir choisir un marché
2. Savoir se positionner
3. Savoir se protéger
4. Savoir définir des objectifs de gain

Maintenant voyons un peu tout ce qui compose notre stratégie :

1. On ne trade uniquement que sur un marché avec suffisamment de volatilité
2. On s'assure d'être en tendance haussière, le marché doit avoir fait minimum deux plus hauts Sommits et deux plus hauts Creux (on entrera sur le deuxième si besoin)
3. On s'assure d'entrer sur le Pullback/Throwback d'un Breakout
4. On s'assure d'entrer sur un pattern de chandelle comme un Hammer ou un Engulfing qui nous sert de confirmation.
5. On doit placer un stop loss en dessous du dernier Creux.
6. S'assurer que notre target peut être à un ratio de 1:1 de risque.

Maintenant, comment sait-on que cette stratégie fonctionne ? Rien ne dit qu'en ayant détaillé tout ça, en fait on se plante complètement et qu'après un multitude de trades on se rend compte qu'on a perdu beaucoup.

LE BACKTEST AVANT TOUT

Pour savoir si une stratégie fonctionne, il faut faire du backtesting, c'est-à-dire rejouer les données de marché du passé pour voir si la stratégie aurait fonctionné à ces moment-là.

On peut également s'appliquer à faire de faux trades avec les données de marché en temps réel.

Pour avoir des données intéressantes et consistantes, le mieux c'est de faire un **MINIMUM** de **100 trades** factices. Cela vous permettra d'établir un pourcentage des trades gagnant et des trades perdants, ce qui vous donnera une bonne idée de la rentabilité potentielle de votre stratégie.

Mais plus encore, faire de faux trades, ce qu'on appelle dans le jargon du "**Paper Trading**", cela permet de se familiariser avec la stratégie. On s'habitue à l'appliquer, à prendre des automatisme, à voir plus facilement et plus rapidement les trades potentiels.

Cela permet également de tester nos émotions, car même si cela reste du faux trading, les émotions entrent toujours en ligne de compte et vous verrez que ce n'est pas si simple !

L'important avec le **Backtesting** et le **Paper Trading** c'est pouvoir développer une confiance personnelle dans une stratégie. Vous devez avoir pratiqué la stratégie pour la connaître, vous devez prouver par vous même que cette stratégie fonctionne pour ne pas être pris au dépourvu émotionnellement lorsqu'un trade ne fonctionnera pas, ou pire que vos émotions vous empêchent de prendre une décision lorsque tous les éléments vous dirons qu'il est temps de prendre position.

Derniers mots sur cette partie

Tout ce qui a été vu jusqu'ici va vous servir à Analyser le contexte d'un marché, voir où il en est, pouvoir tirer des informations qui vous permettent d'anticiper ses prochains mouvements.

Cela étant dit, je suggère de ne pas faire votre trading uniquement sur base de tout ce qu'on a vu jusqu'ici, de rester patient et de vous entraîner le plus possible en faisant du **Paper Trading** et du **Backtesting**.

A l'heure où j'écris ces lignes, je reprends à peine le live trading, cela fait plus d'un mois que je m'entraîne et que j'écris ce document pour structurer toutes mes connaissances et construire une confiance dans mon trading.

Avant ça je me remettais de grosses pertes, j'avais en effet explosé mon compte (plus de 4000€) juste avant le grand bullrun du Bitcoin fin 2020 (je vous raconte pas la frustration).

Et pourtant j'avais déjà des connaissances à ce moment-là, mais mon plan de trading (on en parlera) et ma stratégie n'étaient pas du tout stables, je laissais trop mes émotions prendre le dessus. Mais je n'avais clairement pas assez de pratique et encore moins de confiance en ce que je faisais et surtout, j'étais bien trop impatient d'être rentable.

L'impatience d'une rentabilité a été une des pires émotions pour ma part.

Tout ceci ce n'est donc qu'une introduction, une ébauche de structure qui devrait vous permettre de pratiquer et commencer à construire votre confiance en vos capacités de lire correctement un marché et savoir quoi faire de ce que vous y voyez, que votre réflexion soit cohérente et rationnelle.

Ce que vous devriez faire avant de passer à la suite

Il y a suffisamment de concept à tester et avec lesquels vous pourriez faire du backtesting. Je vous suggère fortement de vous rendre sur Tradingview et jouer avec le replay pour tester les éléments suivants :

1. Les Creux et Sommets
2. Les Support et Résistance
3. Les Breakout, Pullback et Throwback
4. Le Pattern Hammer
5. Le Pattern Engulfing Bar

6. Le Pattern Shooting Star
7. La Figure Double Top
8. La Figure Double Bottom
9. La stratégie que j'ai décrite comme exemple

N'hésitez pas à être créatif, pourquoi pas essayer de créer une autre stratégie en fonction des backtest que vous feriez.

Dans la suite, je vais aborder les choses plus concrètement, d'autres patterns de chandelles, d'autres Figures, évidemment je vais commencer à aborder les Indicateurs Techniques, on verra plus en détails la construction de stratégie et la construction d'un plan de Trading de manière générale.

Passons à l'entraînement

C'est bien d'expliquer plein de choses et de suggérer ce que vous devriez faire, mais c'est encore mieux d'accompagner et pratiquer avec vous.

Donc avant de passer à la suite, je vais faire quelques faux trades pour vous montrer comment ça se passe.

Pour pratiquer, le mieux est d'utiliser TradingView et son mode replay. Le site propose beaucoup d'outils et d'indicateurs pour faire nos analyses et nos stratégies.

Certaines plateformes de trading (Binance, Oanda, etc.) proposent l'outil TradingView pour faire notre trading, il n'est donc pas inutile d'apprendre à s'en servir.

Choisissons et analysons le contexte

Pour les exemples je vais travailler sur la paire Australian Dollars / U.S Dollars (**AUDUSD**) et je met le replay vers Aout 2019. Je me mets sur une période de 1 heure. Évidemment n'hésitez pas à prendre autre chose, que vous puissiez avoir votre propre contexte.

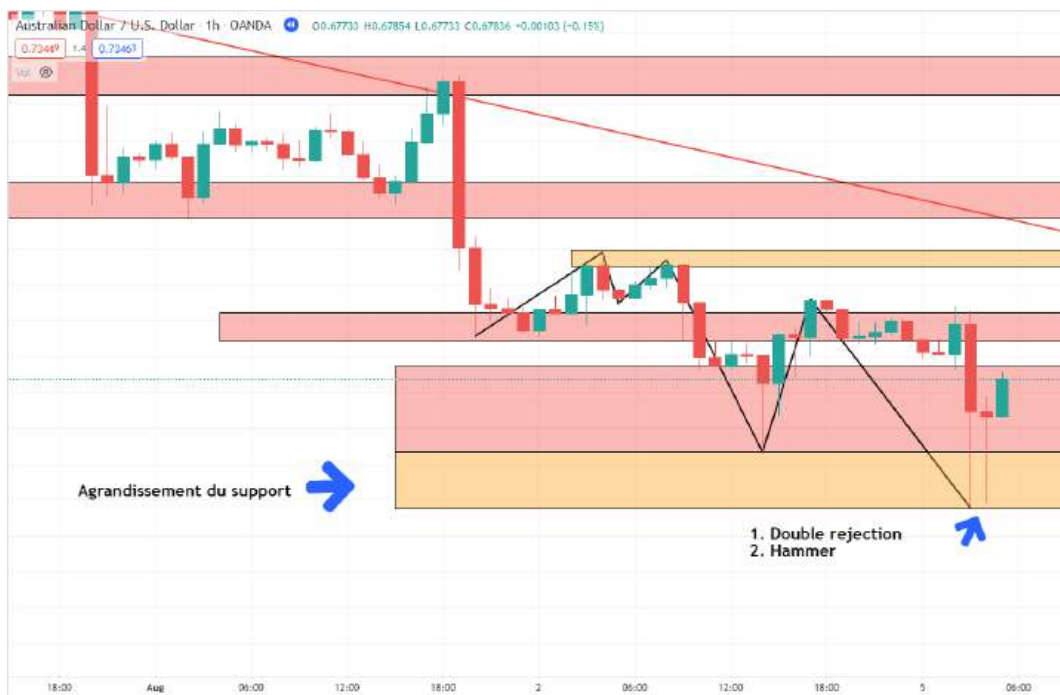


Premièrement, je trace une ligne de tendance, et j'essaye de suivre les différentes zones de support et résistance.

Comme on peut le voir, on est dans une longue tendance baissière, qui montre quelques signes de faiblesse, on observe un probable gros support à la fin, et la ligne de tendance a déjà été testée deux fois.

Pour moi, la tendance va potentiellement se renverser d'ici peu de temps. Je pars donc du principe que je peux désormais chercher ce moment de retournement.

On va laisser passer quelques périodes et voir tout ça de plus près.



Tout d'abord, j'ai noté la résistance en orange, elle n'est pas très grosse mais comme elle est testée deux fois, elle est potentiellement importante.

Ensuite, je trace les Sommets et les Creux avec des lignes noires et j'agrandis le support car deux nouvelles grandes mèches viennent d'apparaître lors du défilement du marché et pousse les plus bas creux encore plus bas.

Les signes qu'on touche le fond continuent de s'ajouter, mais continuons de dérouler le marché et voir où il va.



Les choses deviennent intéressantes car les deux dernières grandes mèches ont marqué le creux le plus bas. Et comme on peut le voir, deux autres creux plus hauts viennent taper sur le support. Ces deux plus bas me font dire qu'il y a potentiellement un double bottom qui viendrait faire son apparition, ce sera peut-être l'occasion de tester le pattern. Je redéfini également l'amplitude du support avec les deux nouveaux Creux.

Voyons si notre double bottom apparaît :



Pour l'instant les choses avancent bien, on assiste à une remontée qui breakout la possible neckline, maintenant tout ce qu'on attend c'est un Throwback dessus pour pouvoir faire notre entrée.



Nous y voilà donc, la neckline est certes cassée, mais réintégrée directement. Pour moi c'est signe qu'il y a une pression suffisante de la demande, je place donc un trade.

Pour placer un faux trade sur le graphique, utilisez l'outil de position. Ici comme on ouvre un trade à l'achat on va utiliser l'outil "**Position Longue**".



On peut assister à un troisième test de la trendline, malheureusement, la pression est rejetée vers le bas, sans toucher notre stoploss cela dit. Notre support semble solide, mais il peut casser. Déroulons encore le marché.



Les choses semblent d'abord reprendre en notre faveur et le prix va effectuer un quatrième test de la trend line. Les choses se retournent d'un coup et de manière TRÈS violente, le support sur lequel on comptait est brisé et notre stoploss traversé, voyez d'ailleurs comment les volumes se comportent. Le prix augmente d'abord avec des volumes assez faibles, puis

se retourne complètement avec un énorme volume. On peut être certains que la prochaine chandelle sera aussi longue et rouge.

Pour être honnête avec vous, je ne m'attendais vraiment pas à une réjection aussi dure. Et il faut bien comprendre une chose, ces mouvements ne sont pas rares du tout.

C'est un excellent exemple pour vous montrer que même si un setup semble être confirmé et qu'au début les choses semblent aller bien, tout peut se retourner sans prévenir.

Soit, on ne va pas baisser les bras, déroulons le marché et continuons !



En laissant le marché se dérouler, on peut voir que directement après l'énorme chute, toute l'Offre a été consommée, et laisse progressivement place à des plus hauts creux et des plus hauts sommets. La Trendline est même testée et cassée rapidement en nous offrant un joli breakout.

Ce dernier laisse place à un Throwback accompagné d'un petite Engulfing, toutes les conditions sont donc rassemblées pour prendre position.

On place le stop loss en dessous du dernier creux et on va tenter de placer notre target à 1:1.5 de Risque/Récompense. Ça tombe bien, cela correspond à une résistance, il y a donc de forte chance qu'on y arrive. On laisse maintenant le marché se dérouler !



Si on observe bien, notre trade est réussi sur une mèche qui monte un petit peu au-dessus de la résistance. Personnellement je place mes target à 1:1.5, mais comme on peut le voir, il est logique d'aller poser ses target près de zones de support ou de résistance. Aller, on déroule le marché et on continue !



Il semblerait que la tendance haussière à laquelle on assistait n'est pas si solide que ça. Casser une tendance haussière aussi vite, après une tendance baissière aussi longue, peut vouloir dire que nous entrons dans un range et qu'on vient de toucher le Sommet le plus haut de ce range. Cela devrait nous donner quelques opportunités intéressantes. Si on est au sommet, c'est que le marché devrait descendre. Déroulons le marché et attendons donc de voir ce qu'il se passe.



Faisons la liste des signes :

1. On a d'abord un Shooting Star sur le premier test de la résistance.
2. Le deuxième test rejette encore le marché, quand bien même on a droit à une énorme mèche verte.
3. Le troisième test nous offre un joli pattern Engulfing Bar bearish
4. Ce quatrième test offre également un Engulfing

J'attends une deuxième chandelle rouge pour confirmer ce quatrième sommet qui semble plus bas que les autres et dont le volume à l'air d'augmenter.

Pour moi les conditions sont réunies pour vendre, j'ouvre donc un trade à la vente.

Alors, je sais qu'on a pas vu le concept de Trade à la Vente, ou plus communément appelé **Short**, on verra ça par la suite. J'en fais un ici pour vous montrer qu'on peut faire de la plus value même quand le prix baisse.

Je place mon stop loss au-dessus de la résistance, ce n'est pas très loin mais elle semble suffisamment solide. Et puis si elle venait à être cassée c'est que mon scénario est caduque et qu'il ne me sert à rien d'aller plus loin. Je vais chercher ma target à 1:1.5 de Risque/Récompense, ce qui me mène juste un peu avant le prochain support.

Déroulons le marché et voyons voir le résultat de ce trade !



Et c'est un trade gagnant ! Voyez comment le support est juste effleuré par la mèche de la dernière chandelle rouge. Si vous venez à intégrer le placement de target près des supports et résistances, placez votre target en limite, pas à l'intérieur. C'est ici un bon exemple, souvent les mèches viennent juste chatouiller les zones sans vraiment rentrer dedans.

Mais on a pas fini ! En effet, étant donné que nous assistons à un triple top, la règle du Pullback s'applique toujours !

En effet, en temps normal le double ou triple top doit voir sa neckline testée par un Pullback pour confirmer le top et ensuite prendre position.

Dans le trade précédent j'ai pris les devants car j'ai considéré avoir suffisamment d'éléments montrant une bonne faiblesse dans la Demande. Sans compter évidemment qu'on est visiblement dans un range et que je m'attends à ce que le marché aille vers le bas.

Déroulons le marché et voyons où ça nous mène !



Voilà ! Le marché marque un Sommet sur la neckline du Triple Top, je prend donc position. Toujours avec la même procédure de risque et de target. Le stoploss au-dessus de la résistance et la target à 1:1.5 de Risque/Récompense. Et là encore, la target est au-dessus d'une zone de support. Maintenant déroulons le marché et voyons où cela a été !



Le trade a pris beaucoup de temps ! On a même failli tout voir s'arrêter lorsqu'une grande mèche a été chatouiller la résistance avant notre stoploss !

Comme je le disais, poser ses targets à 1.5 récompense pour 1 risque de manière stricte, cela peut entraîner des pertes qui auraient pu être évitées. Cela fait partie de ma stratégie, c'est un risque que j'accepte.

Tout dépend d'où vous prendrez votre trade si vous décidez de mettre des targets fixes, mais également de comment vous placez votre stoploss.

A vous de jouer !

J'ai effectué quelques exemples de trade sur le replay de Tradingview, évidemment je ne vais pas le faire jusqu'à atteindre les 100 trades, le document deviendrait beaucoup trop long.

L'intérêt c'est de vous montrer comment cela se passe et pouvoir vous donner un aperçu des résultats qu'on peut avoir avec quelques éléments simples de stratégie dans un contexte de données réelles.

Le paper trading, le backtesting, l'entraînement, tout ça peut vite devenir rébarbatif. Je vais pas vous mentir, c'est pas drôle à faire, ça demande vraiment de prendre sur soi et d'être persévérant.

Mais c'est **TOTALEMENT INDISPENSABLE** si vous voulez pouvoir avancer, apprendre et arriver à construire une confiance dans vos connaissances.

Sans entraînement, votre trading sera confus, incohérent et vous risquez vraiment de vous laisser emporter dans des décisions émotionnelles plutôt que basées sur une réflexion rationnelle, basées sur vos connaissances et vos compétences.

En fait, dans l'idéal et la stricte logique, chaque trader devrait développer, tester et modifier sa stratégie jusqu'à ce qu'elle fonctionne en paper trading et sur un compte démo chez son broker préféré. Seulement ensuite la stratégie pourrait être appliquée dans un plan de trading.

Pour finir cette première partie, j'aimerais que vous vous posiez quelques questions :

1. Quel est votre objectif en vous lançant dans le Trading ?
2. Êtes vous vraiment prêt à vous investir ? Généralement les débutants ne prennent pas assez conscience de l'investissement personnel que cela demande.
3. Êtes vous vraiment conscient des risques que vous prendrez lorsque vous allez mettre de l'argent réel sur un marché ? Si oui, êtes-vous vraiment à l'aise avec ces risques ?
4. Serez vous suffisamment patient.e pour prendre le temps de bien apprendre et construire vos compétences **avant** de mettre de l'argent réel sur un marché ?

Le Trading ne s'improvise pas, la majorité des gens qui se lancent font beaucoup de pertes par manque de préparation, de connaissances et de compétences.

Deuxième partie : Le contexte est beaucoup plus complexe

Tout ce que vous venez de voir fait partie d'une très grosse introduction au Trading et à l'Analyse Technique. Sachez cependant que cela ne suffira absolument pas à faire de vous un.e tradeur.euse rentable.

Déjà parce qu'il y a beaucoup plus d'outils à maîtriser mais aussi, et c'est certainement le plus important, vous n'avez pas encore construit votre **état d'esprit**. Vous pouvez connaître toute la théorie, tous les outils que vous voulez, si votre état d'esprit se laisse submerger par les émotions vous êtes cuit.

Gérer sa psychologie - Se remettre en question et apprendre à se connaître

On va débiter cette deuxième partie sur une remise en question, une mise en lumière d'erreurs d'état d'esprit qui mènent à prendre des décisions dirigées par les émotions car la gestion de notre psychologie est un des aspects du trading les plus complexes.

Reprenons le tout premier trade de l'entraînement, celui là :



Cet exemple montre plusieurs choses :

1. Même si un pattern semble bien se dérouler, les choses peuvent mal tourner
2. Trader contre la tendance est une **erreur fondamentale**.
3. Avoir raison trop tard ne veut pas dire qu'on avait raison.
4. Chercher à avoir raison n'est pas rationnel et en être persuadé vous mène à la ruine.

Rappelez-vous, je commençais l'entraînement en étudiant la tendance et en plaçant les supports et résistances. Ma conclusion était que le marché allait se retourner et je disais déjà chercher son retournement.

La première raison de penser comme ça, c'est que malgré le fait de faire attention en lançant le mode replay sur TradingView, mon cerveau à quand même pu voir où le marché

allait aller. Cela a simulé un biais cognitif, j'étais **déjà persuadé** que le marché allait se retourner et j'ai voulu le **devancer**.

C'est une chose que **vous devez** prendre en compte quand vous faites du paper trading, en allant loin dans le passé **au moment de lancer le replay vous savez comment les choses vont se dérouler (du moins au début et dans les grandes lignes)**.

C'est un excellent exemple (même s'il est artificiellement créé) de démonstration de ma pire faiblesse : **mon impatience**. Cet exemple vous montre comment une émotion peut vite prendre le dessus. En effet j'avais fortement envie de créer de beaux exemples de trade et pouvoir vite les mettre dans mon beau document (huhu) et je savais comment les choses allaient tourner dans les grandes lignes (mais je ne savais pas quand).

Voilà comment une émotion prend le contrôle de votre rationalité, elle vous fait **croire que vous savez** en prenant appui sur des faiblesses qui nous sont propres à chacun.

Il n'y a absolument rien de rationnel dans le fait de **croire**, ni d'être **persuadé** que le marché va aller dans tel ou tel sens, **vous ne savez pas, personne ne sait**. Il n'y a que le marché qui puisse vous montrer la direction avec les informations qu'il vous donne.

L'information la plus cruciale que j'avais à ce moment-là : **Le marché était en tendance baissière**. Et comme le dirait quelqu'un qui m'a beaucoup appris : "Faut pas pisser contre le vent".

Donc, la chose la plus simple que j'aurais du faire c'est : **Attendre que le marché me montre la direction**.

Si j'avais simplement attendu que le marché casse la tendance, je n'aurais pas eu de perte. Et d'ailleurs la suite démontre exactement mon propos, en **suivant** la tendance, en **accompagnant** le marché les choses se déroulent beaucoup plus simplement.

Comme je le disais, chacun à ses propres faiblesses et croyez moi elles joueront clairement contre vous tant que vous n'aurez pas suffisamment connaissance de vous même, tant que vous n'aurez pas fait un travail qui puisse révéler qui vous êtes au fond de vous et dévoiler tout ce qui peut jouer contre vous. Votre trading aura de grandes tendances à être dirigé par vos émotions si vous n'êtes pas en capacité à reconnaître la manipulation des émotions.

Certains disent qu'il faut être de vrais robots et dans un sens c'est vrai, une fois qu'on a établi un plan de trading et une ou plusieurs stratégies, il vous faut uniquement suivre votre plan rien de plus rien de moins.

Je ne suis pas un expert en psychologie des marchés mais mon expérience me permet aujourd'hui d'y voir beaucoup plus clair sur comment mes émotions fonctionnent et du chemin que j'ai fait depuis que j'ai commencé. Je pense qu'il est important de le savoir dès le début quand on se lance dans le Trading :

Travailler son trading c'est donc aussi travailler sur soi.

Introduction aux Indicateurs Techniques

Les indicateurs techniques sont un vaste sujet, il en existe plein de différentes sortes et chacun donne des informations précises permettant de nourrir une stratégie et prendre des décisions en fonction de leur état.

Je n'en ai pas parlé jusqu'ici parce que, selon moi, on présente souvent trop vite les indicateurs. En tant que débutant, j'ai vite été accroché par les indicateurs et j'ai vite été persuadé que trouver l'indicateur de mes rêves serait la solution pour avoir une excellente stratégie. Et malheureusement j'en ai vite négligé le reste et je pense sincèrement que je ne suis pas le seul.

Qu'est-ce qu'un indicateur et à quoi ça sert ?

Selon moi, **un indicateur n'est pas** un outil qui vous dit quand vous devriez prendre une décision.

Seule **votre stratégie**, c'est-à-dire la combinaison de plusieurs outils d'analyse (les indicateurs inclus évidemment), devrait vous dire quand prendre une décision.

Un indicateur est une formule mathématique utilisant les données du marché analysé (prix d'ouverture, de fermeture, volume, etc.) pour mettre en lumière une information qu'on aurait pas pu avoir sans cette formule.

Par exemple, on peut calculer la moyenne du prix de fermeture de plusieurs périodes pour suivre l'évolution de la moyenne du prix sur le marché.

Il existe plusieurs types d'indicateurs :

1. **Indicateurs de momentum** : Momentum est un anglicisme pour exprimer une quantité de mouvement. En gros, ces indicateurs vont exprimer l'évolution du rythme de progression du marché. Ils pourront mettre en lumière des accélérations, des ralentissements ou des stagnations d'évolution du prix. En général, ils sont utilisés pour fournir des signaux d'achats ou de ventes.
2. **Indicateurs de Tendance** : Ces indicateurs vont permettre d'avoir des informations permettant d'identifier la tendance d'un marché, identifier des zones de supports et résistance, etc..
3. **Volatilité** : Ces indicateurs vont permettre de mettre en lumière l'évolution de la volatilité d'un marché
4. **Volume** : Les indicateurs de volume donnent des informations sur l'évolution des volumes d'échanges.
5. **Composés** : Ces indicateurs sont le résultat de la composition de plusieurs indicateurs. Certains sont des stratégies à eux seuls, chaque composant ayant un rôle bien précis dans la stratégie.

Je ne vais évidemment pas voir tous les indicateurs techniques, ce serait impossible. Mais j'aborderai les plus connus.

L'indicateur de base : Les Moyennes Mobiles

Comme leur nom l'indique, les moyennes mobiles sont des moyennes du prix. Elles sont calculées pour donner la moyenne du prix de fermeture sur x périodes. Donc à chaque période on pourra calculer la moyenne du prix sur x périodes. "x" étant le nombre de périodes qu'on aura choisi.

Ces indicateurs aident à identifier la tendance et on en trouve plusieurs sortes :

1. Les **Moyennes Mobiles**, en anglais "**Simple Moving Average**" ou "**SMA**" (parfois juste **MA**). Ce sont les moyennes mobiles simples.



2. Les **Moyennes Mobiles Exponentielles**, en anglais "**Exponential Moving Average**" ou "**EMA**". Elles utilisent une pondération qui diminue exponentiellement, cela les rend plus "rapides".



3. Les **Moyennes Mobiles Affinées**, en anglais “**Smoothed Simple Moving Average**” ou “**SSMA**”. Elles sont presque pareil que les MA, mais sont affinées dans leur calcul.



4. Les **Hull Moving Average**, qu'on traduirait par Moyennes Mobiles en Cloche ou “**HMA**”. Les HMA sont plus rapides et collent plus à la tendance, elles sont faites de telle manière à supprimer la latence qu'on peut trouver dans les MA, EMA ou SMA.



Comme je le disais, les moyennes mobiles sont utilisées pour identifier la tendance. Pour les configurer il faut spécifier le nombre de périodes sur lesquelles elles s'étendent. Si je prends une EMA 100 par exemple, à chaque nouvelle période elle affichera la moyenne du prix de fermeture des 100 dernières périodes. Et comme on peut le voir, le résultat est bien différent selon le type de moyenne mobile choisie.

Une configuration de base qui peut être utilisée avec les moyennes, ce sont **3 EMA** qui vont exprimer la tendance sur un court, moyen et long terme.

1. Une **EMA 20** pour un **court terme (en vert)**
2. Une **EMA 50** pour un **moyen terme (en orange)**
3. Une **EMA 100** pour un **long terme (en rouge)**



L'avantage avec les moyennes, c'est que visuellement on capte directement où en est le marché. Et c'est leur rôle, pouvoir confirmer ou non qu'on est bien dans une tendance.

Quand l'EMA 100 est au-dessus de l'EMA 50 qui est elle-même au-dessus de l'EMA 20, le marché est en tendance baissière.

Quand l'EMA 100 est en dessous de l'EMA 50 qui est elle-même en dessous de l'EMA 20, alors le marché est en tendance haussière.

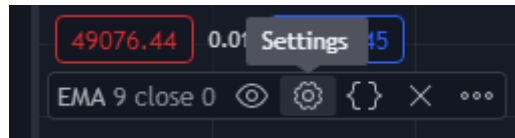
Dans les autres cas, le marché est en range ou en renversement de tendance.

Comment ajouter une moyenne sur le graphique de Tradingview ?

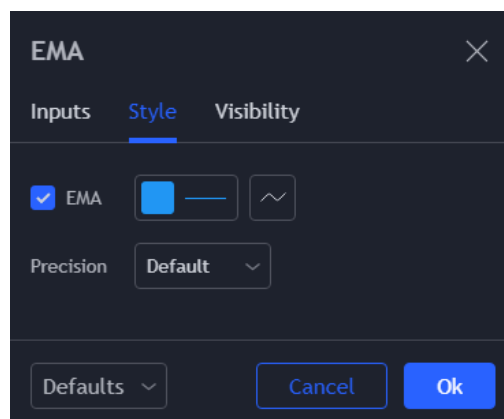
C'est assez simple, ouvrez la liste des indicateurs en cliquant sur le bouton "**Indicateurs**" dans le menu supérieur et puis entrez "MA", ou "EMA", ou "HULL", ou encore "SMA" dans la barre de recherche, vous verrez des propositions. Il y a les "**BUILT-INS**" qui sont des indicateurs implémentés directement par Tradingview et les "**PUBLIC LIBRARY**" qui sont des indicateurs implémentés par la communauté. Certains seront gratuits, d'autres il faudra un compte pro pour y accéder.

Personnellement je privilégie les Built-ins. Pour ajouter une EMA, entrez EMA dans la recherche et cliquez sur **Moving Average Exponential**. Cliquez autant de fois que vous voulez ajouter d'EMA sur votre graphique.

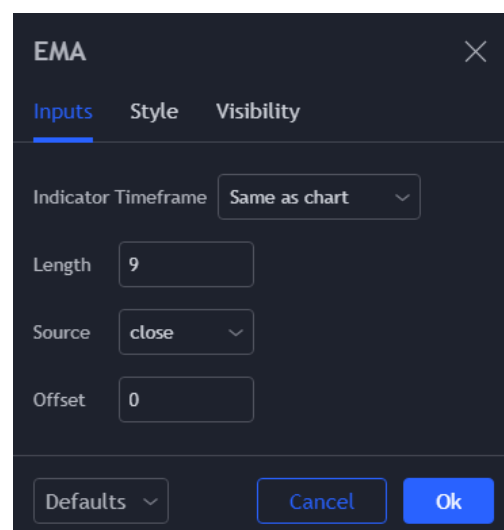
Pour configurer votre EMA, il vous suffit de cliquer sur la roue crantée quand vous passez votre souris au dessus du nom de l'indicateur en haut à gauche du graphique, comme ceci :



Et voici la boîte de dialogue qui devrait s'ouvrir :



Vous pouvez choisir la couleur de la ligne, mais ce qui nous intéresse le plus c'est de configurer le nombre de périodes à prendre en compte. Vous devez cliquer sur l'onglet **Inputs (Paramètres en Entrée)** et configurer le champ **Length (Longueur)**, qui de base est à 9.



Vous pouvez faire ça pour chaque EMA et choisir une couleur différente pour chacune d'entre elles. Faites en sorte d'avoir un graphique qui soit agréable à regarder pour vous.

Un indicateur de momentum : ROC - Rate Of Change

On a vu les moyennes qui nous permettent d'en savoir un peu plus sur la tendance. Maintenant, voyons un indicateur de Momentum producteur de signaux d'achat ou de vente.

Les indicateurs de Momentum nous renseignent sur l'amplitude et la vitesse de l'évolution du prix d'un marché, et fournissent des signaux lorsqu'ils croisent certains niveaux (qui leur sont propres). Pour faire simple, l'indicateur ROC est calculé sur le ratio entre le prix actuel et les niveaux de prix de fermeture passés.

L'indicateur ROC produit des données qui peuvent aller en dessous ou au-dessus de zéro. Lorsque l'indicateur croise son niveau zéro, il fournit un signal. Si l'indicateur croise à la hausse, c'est un signal d'achat, si l'indicateur croise à la baisse, c'est un signal de vente. Voilà à quoi ça ressemble sur le graphique :



La ligne rouge, c'est le niveau zéro. La ligne jaune c'est l'indicateur Rate Of Change. Je suis dans une configuration par défaut de 9 périodes.

En effet, tout comme les moyennes mobiles, le ROC se base sur les données d'un nombre **X** de périodes passées. Et majoritairement c'est ce que font la plupart des indicateurs. Vous le constaterez également, le ROC ne s'affiche pas sur le chandelier. En effet, ses données sont différentes de celles du prix, cela rendrait la lecture du graphique assez floue. Le Rate Of Change produit un certains nombre de signaux d'achat et de vente :



Forcément, on ne va pas pouvoir tous les prendre, sinon ce serait un désastre.
Il faut bien comprendre que tous les indicateurs qui produisent des signaux vont aussi produire des **faux signaux**.

C'est la raison pour laquelle il ne faut pas utiliser les indicateurs seul, ils vous feront faire des erreurs.

Il faut ajouter d'autres indicateurs pour filtrer les signaux, ajoutons par exemple une EMA 50 et mettons une règle : Si le prix est au-dessus de notre EMA50 je prendrai les signaux d'achat. Si le prix est en dessous de notre EMA50, je prendrai les signaux de vente.
Tous trade qui est égale ou dépasse un risque/recompense de 1:1 est un trade réussi, et voilà ce que ça donne :



Pas mal non ? Toute la tendance haussière à pu être suivie et les trades ne sont vraiment pas dégueux du tout. Rien que le premier fait un move de 118% à la hausse !

Mais il reste un trade raté, il y en aura toujours. Et d'ailleurs si on continuait à tester l'indicateur, il y en aurait beaucoup d'autres. Mais on est ici pour découvrir et l'important c'est de montrer l'effet du filtrage des signaux quand on combine plusieurs indicateurs ensemble.

Observez les trades 2 et 3, on est pile poil sur des sorties de throwback.

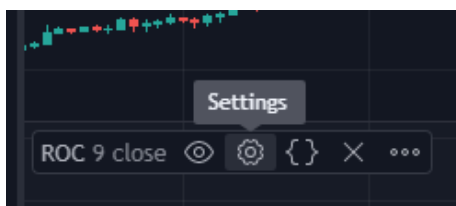
Pour ce qui est des tests des indicateurs, il va falloir faire le travail vous même ! Et c'est un long travail de recherche et de test. Vous verrez que chacun à ses préférences, chacun trade à sa manière. Il n'y aura jamais une seule façon de faire !

Comment ajouter l'indicateur ROC sur le graphique Tradingview ?

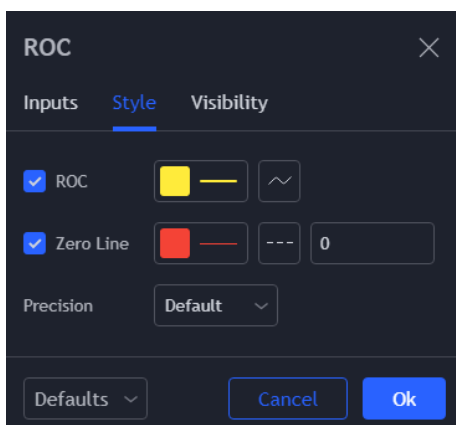
Tout comme les moyennes, ouvrez la liste des indicateurs et entrez "ROC" dans la zone de recherche.

Il y aura une proposition "Rate Of Change" dans les Built-ins, sélectionnez le.

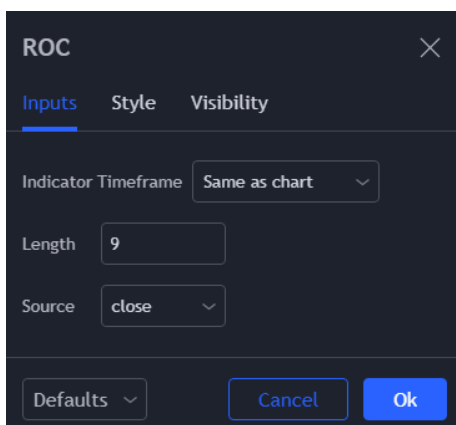
L'indicateur s'ouvre dans un nouveau panneau graphique en dessous de celui du chandelier et pour le configurer passez la souris au dessus du nom de l'indicateur en haut à gauche du panneau graphique de l'indicateur, et cliquez sur la roue crantée comme ceci :



Dans l'onglet **Style** vous pouvez configurer la couleur de l'indicateur ROC et la couleur de la ligne du niveau zéro



Dans l'onglet **Inputs (Paramètres en Entrée)** vous pouvez configurer le paramètre **Length** (Longueur) pour définir le nombre de périodes à prendre en compte.



Un indicateur de volume : OBV - On Balance Volume

Avoir ce type d'indicateur peut être intéressant pour faire une corrélation entre les mouvements du prix et les volumes échangés sur plusieurs périodes. **OBV** est calculé en faisant le total cumulé des volumes positifs et négatifs pour pouvoir mettre en lumière l'équilibre de l'**Offre** et la **Demande**.

Le calcul est simple, quand une période est à la hausse, le volume de la période est ajouté à l'OBV, quand la période est finie à la baisse, le volume de la période est soustrait à l'OBV.



OBV va marquer des plus hauts sommets et des plus hauts creux lorsqu'il est en tendance haussière. En tendance baissière il va marquer des plus bas sommet et plus bas creux. Ca semble assez évident, et quand le marché est en tendance haussière, OBV va l'accompagner. Leurs mouvements seront corrélés.



Une des informations importantes que OBV peut apporter, c'est lorsque le marché et OBV sont en **divergence**. En gros, lorsque OBV va faire des mouvements différents du price action.



Comme vous pouvez le voir, OBV atteint un premier sommet et diminue. Ensuite la tendance reprend de plus belle et le prix augmente, mais cette fois-ci, OBV n'augmente pas plus que ça et ne dépasse plus le dernier plus haut sommet. Il y a une différence de mouvement entre le prix et OBV, **on appelle ça une Divergence**. Si on regarde le scénario complet :



Le prix continue d'augmenter mais OBV ne dépasse toujours pas son dernier plus haut sommet. Il reste dans un long range jusqu'à laisser place à une tendance baissière.

Quand l'OBV est en range cela peut vouloir dire que le marché est dans une phase de **Distribution** ou d'**Accumulation**, en fonction de ses mouvements précédents.

Ici dans notre exemple, on fini une longue phase de tendance haussière, il est donc normal de pouvoir conclure à une phase de distribution.

Lorsque le range est cassé par le bas, la tendance baissière s'emballer. Il n'y a clairement plus de demande et OBV le montre bien, les **volumes d'échanges sont en chute libre**. C'est à dire que plus personne n'achète et c'est normal, personne ne veut faire de perte. Evidemment, ceux qui ont déjà acheté (tout en haut) sont en panique et cherchent à vendre à tout prix, quitte à faire des pertes.

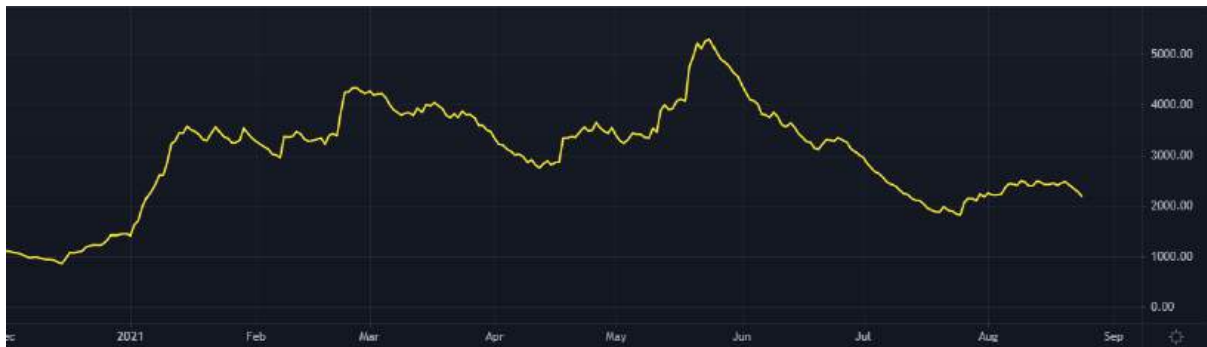
Les **Divergence OBV** sont souvent annonciatrices de renversement, quand le prix fait un mouvement différent de OBV, on peut s'attendre à des renversements.

On reviendra sur les **Divergences** en détails plus tard, car elles ne concernent pas que l'indicateur OBV, elles peuvent être interprétées sur d'autres indicateurs.

Un indicateur de Volatilité : ATR - Average True Range

L'ATR est un excellent indicateur de volatilité, pour faire simple, il est calculé sur base des valeurs les plus grandes et plus petites par rapport au dernier prix de fermeture..

La volatilité c'est la valeur d'amplitude des mouvements du prix du marché, plus les mouvements sont ample, plus la volatilité est élevée.



Plus l'ATR est haut, plus la volatilité est forte. Dit autrement, plus l'ATR est élevé, plus le prix progresse rapidement, que ce soit à la hausse ou à la baisse.

Un bon exemple pour montrer l'évolution de la volatilité c'est l'évolution récente du marché du Bitcoin.

Pendant toute la tendance haussière la volatilité ne fait qu'augmenter, elle reculera un peu lors de la grande phase de distribution entre le mois de mars et le mois de mai, mais augmente encore fortement et dépasse son plus haut sommet au plus fort de la chute fin du mois de mai. La volatilité chutera progressivement après la tempête, lors du long range de la période juin - juillet.



On le voit assez clairement, la volatilité augmente fortement pendant des tendances solides et exprime d'une certaine manière le sentiment d'euphorie pendant une tendance haussière ou le sentiment de panique lors d'une tendance baissière.

Il faut également voir quand la volatilité se stabilise, en général ce sera lors de long range, ici sur le Bitcoin elle oscille entre deux niveaux tout le long du range de distribution. En général quand l'ATR range, c'est annonciateur d'un retournement.

Une autre utilisation de l'ATR

Cet indicateur apporte également un moyen très efficace de placer des stoploss et se protéger d'une volatilité élevée. On ne le verra pas maintenant, mais sachez qu'il permet de calculer des positions de stoploss en fonction de la volatilité actuelle, si elle est haute, le stoploss sera plus loin du point d'entrée, si elle est basse, le stoploss sera plus proche du point d'entrée.

En général les stoploss sont calculés en fonction de positions précises comme un support, une résistance, voire une moyenne mobile, ce qui rend les positions assez prévisibles. Ajouter la valeur de l'ATR à son stoploss permet d'élargir sa sécurité contre une trop forte volatilité ou contre des chasses aux stops par exemple.

Un indicateur composé : MACD - Moving Average Convergence Divergence

La MACD doit être un des indicateurs les plus utilisés en Analyse Technique, c'est un peu l'indicateur à connaître car elle donne des informations sur la tendance mais également lorsque le marché se retourne.

La MACD est calculée sur base de la divergence et la convergence de deux moyennes mobiles. Et permet de mettre en lumière le sens et la solidité d'une tendance

L'indicateur est composé d'une ligne qui représente la MACD et une ligne de Signal calculée comme une moyenne mobile exponentielle sur les valeurs de la MACD. Enfin est aussi inclus un histogramme calculé sur la différence entre la ligne MACD et la ligne de Signal.



La MACD peut être considérée comme un indicateur de momentum, elle est capable de fournir des signaux d'achat et de vente.

Pour faire simple, quand la ligne **MACD** (en bleu) croise la ligne de **Signal** (en Orange) par le haut, c'est un signal d'achat, quand elle croise la ligne de signal par le bas, c'est un signal de vente.

Elle fournit aussi des informations sur la force de la tendance avec son histogramme, lorsque la couleur des barres est foncée (rouge ou verte) c'est que la tendance est forte, quand la couleur est claire c'est que la tendance est plus faible, voir qu'elle diminue et risque de se retourner. La taille des barres permet également de se faire une idée de la force de la tendance.

En terme de qualité de signal sur une échelle de temps de 1 jour, les signaux sont clairement pas dégueulasses :



Évidemment n'oubliez pas qu'il faut l'utiliser avec d'autres indicateurs pour corréler les informations, la MACD peut elle aussi fournir de faux signaux d'achat ou de vente.

Comme c'est un indicateur composé, la MACD semble complète, mais gardez en tête qu'aucun indicateur n'est parfait. C'est important car beaucoup d'indicateurs composés fournissent beaucoup d'informations, parfois trop d'informations et cela peut vite brouiller votre prise de décision.

C'est un indicateur complexe qui peut faire des merveilles, mais il faut pour cela bien l'étudier et bien l'utiliser !

Derniers mots sur les indicateurs

Lors de la construction de votre stratégie, n'utilisez pas des indicateurs que vous ne comprenez pas. Il peut être tentant de juste suivre un tuto et se dire "ok il a dit qu'aux croisements je dois vendre ou acheter".

Je n'ai pu faire qu'une simple présentation des indicateurs précédemment, mais ils restent complexes et il faut que vous puissiez prendre du temps pour les manipuler et vous les approprier. Il faut que vous puissiez justifier pourquoi vous les incluez dans votre stratégie.

Et pour rappel, il n'y a pas besoin de mettre 20 indicateurs dans votre stratégie, cela la rendra illisible et il est fort à parier que l'ensemble des signaux finissent par se contredire et que vous ne sachiez plus où donner de la tête.

Gardez les choses simples et cohérentes !

Créer un plan de Trading

Bien avant de se lancer et prendre de vrais trades et même avant de commencer à construire votre/vos stratégie(s) de trading, il convient bien de construire une stratégie plus globale, un plan qui vous permettra de gérer différents aspects de votre trading.

Plusieurs questions ont peut-être déjà fait leur apparition dans votre trading, d'autres devraient être posées de base. Mais sachez qu'un plan est personnel, vous devez pouvoir répondre aux questions que vous vous posez et équilibrer vos contraintes.

Combien puis-je et suis-je prêt à risquer ?

Cette question est importante, doit pouvoir être calculée à l'avance et vous devez vous montrer responsable vis à vis de vous même.

Par exemple, il va falloir prendre en compte le fait que vous n'allez pas être rentable directement, vous devez donc pouvoir subvenir à vos besoins sans toucher à votre capital.

Votre capital, combien pouvez-vous vous permettre de risquer ? Quand on parle de se **permettre** de risquer un capital, c'est prendre en compte qu'on pourrait perdre une partie, voir tout notre capital.

Beaucoup de traders ont un discours assez radical et demande de considérer que le capital est déjà perdu. De mon point de vue, je ne vois plus les choses comme ça. Je ne trouve pas que cela rende les débutants plus responsables par rapport à leur capital. Au contraire, je trouve même risqué qu'on puisse finir par se dire "Tant pis, de toute façon c'est déjà perdu" lors de périodes de fortes émotions.

Le risque que vous allez prendre ne veut pas forcément dire que c'est un capital perdu, il faut que ce capital soit important à vos yeux, que vous le protégiez, surtout dans vos débuts. Vous ne pouvez pas vous permettre de prendre les choses à la légère, il faut que **vous vous sentiez responsable vis-à-vis de votre capital**. Cela engendrera de la peur, mais cela fait partie des choses, la peur ne disparaît pas, elle se gère.

Il est également totalement différent de gérer un capital de 100€ d'un capital de 10.000€. Si vous engagez par exemple 5% de votre capital par trade, il sera beaucoup plus difficile psychologiquement d'encaisser 500€ de pertes plutôt que 5€ de pertes. Et rappelez-vous, des trades perdants vous allez en faire.

Ce que vous êtes prêt à risquer devrait donc être :

1. **Un capital dont vous n'avez pas besoin dans un moyen terme** (on ne sait jamais ce qu'il peut se passer sur le long terme).
2. **Un capital sur lequel vous êtes à l'aise de voir des pertes** (en restant responsable, rien ne sert de jeter l'argent par la fenêtre).

Combien vais-je risquer par position ?

Cette question dépend de vous, de votre capital, de votre psychologie, de votre discipline, de votre/vos stratégie(s) et de la confiance que vous avez dans ces dernières. Mais sachez ceci, **2%** de votre capital par position peut être considéré comme agressif pour certains.

Vous pouvez planifier une réduction progressive en fonction de l'accroissement de votre capital, par exemple si vous commencez avec 500€ partir avec **3%** de risque, une fois à 2000 € réduire le risque à **2%**, quand vous dépassez les 5000€ considérer votre risque à **1%**. Ce n'est qu'un exemple, il vous faut calculer ça en prenant en compte vos paramètres.

En général, plus le capital est petit, plus on se permet de prendre de risque. Comme je le disais, il est plus difficile d'encaisser psychologiquement 500€ de perte que 5€ de perte.

Quel est mon objectif de gain par trade ?

Se fixer des objectifs de gain lorsqu'on prend position est très important, cela permet de savoir où on va avec notre trade, mais également vis-à-vis de la stratégie de trading employée. On doit pouvoir savoir combien une stratégie peut rapporter.

Et on en revient à ce qu'on est prêt à risquer par position. Il faut d'abord fixer ce qu'on est prêt à risquer (donc éventuellement perdre) afin de savoir ce qu'on va pouvoir gagner.

C'est là qu'on utilisera le ratio Risque/Récompense en vous posant la question : que voudriez vous prendre comme récompense si vous risquez 5€ ? 50€ ? 100€ ?

Pour rappel le ratio Risque/Récompense c'est la taille de la récompense par rapport au risque pris, donc si je prends un ratio de 1:1.5, cela veut dire que si je mise 10€, je suis prêt à perdre 10€ pour essayer de gagner 15€.

Cela est étroitement lié à la stratégie de trading que vous allez employer. Admettons que vous ayez établi et testé une stratégie qui à un taux de réussite de 50%.

Si vous fixez vos mises à 10€ et que vous avez un ratio de 1:1, vous ne perdez potentiellement rien. Si vous avez un ratio de 1:1.5, vous gagnez potentiellement 25€.

Vous pouvez inverser les ratios et avoir une stratégie qui prend en compte des positions beaucoup plus risquées avec un ratio de 5:1, mais avec un taux de réussite très élevé par exemple.

Tout cela dépend de vous, et il vous faudra indéniablement passer par une recherche et des tests nombreux de stratégies. Ne négligez vraiment pas cette partie du travail, vous devez être conscient et avoir prévu autant vos gains que votre risque.

Sur quelle échelle de temps vais-je faire mon trading ?

Encore une fois, cela dépend de vous, du temps que vous pouvez vous permettre d'y mettre et de l'expérience que vous ferez avec le temps sur les différentes échelles.

Plus l'échelle est petite, plus vous devrez mettre à jour votre analyse, mais vous aurez des opportunités plus nombreuses, plus courtes et l'amplitude des gains sera moins élevée.

Plus l'échelle de temps est grande, moins vous devrez mettre à jour votre analyse. Vous aurez moins d'opportunités, elles seront plus longues et l'amplitude des gains sera plus élevée.

Quels marchés choisir ?

Il existe plusieurs types de marchés qui existent, je ne vais clairement pas tous les aborder parce que je n'ai pas assez de connaissances dans les sujets, les principaux sont :

1. Marché des actions
2. Marché des taux d'intérêts
3. Marché des changes
4. Marché des matières premières

Je ne parlerai que du marché des changes, en abordant le Forex et les Crypto-Monnaies, parce que ce sont des marchés que j'utilise.

Le Forex

Le **Foreign Exchange**, en français le marché des changes, est le marché où on échange les devises (des monnaies quoi) selon des taux de change qui évoluent constamment.

Sur le Forex on trouvera donc beaucoup de monnaie (ex: euro, dollars, etc..), mais aussi des cotations entre le Nasdaq et des monnaies, des cotations sur l'Or, etc..

Fonctionnement

En fait, en tradant sur le Forex on échange pas vraiment des monnaies, on dispose d'une monnaie numérique qui nous permet de parier à la hausse ou à la baisse sur les cotations disponibles grâce à des contrats sur la différence (ou **Contract For Difference**, en anglais, les "CFD").

Le fonctionnement est simple, quand vous achetez des CFD en pariant à la hausse, vous devrez payer la différence si la cotation baisse et vous recevez une plus value si la cotation augmente. Et vice versa, en pariant à la baisse, si la cotation augmente vous devrez payer la différence, si la cotation diminue vous gagnez une plus value, dans le jargon on appelle ça un **short**.

Une cotation ?

Quand vous achetez un CFD, vous le faites sur une paire de devises qui est toujours exprimée ainsi : **Base / Contre-partie**

Si on prend la paire **Euro / Dollars**, 1€ égalera toujours **x** Dollars, l'inconnue **X** est notre cotation. Donc si 1€ vaut 1.2\$ par exemple, la cotation sera à 1.2.

L'effet de levier

Sur le Forex, tous les brokers fournissent un effet de levier de différents niveaux. En gros, l'effet de levier consiste à multiplier votre position par un facteur **X**, ce qui permet de faire des gains beaucoup plus élevés, mais également des pertes beaucoup plus élevées.

Concrètement, si votre broker vous permet d'avoir un effet de levier de 50:1, c'est-à-dire un facteur qui multiplie votre position par 50, vous pouvez risquer 10€ et voir votre position grossie à 500€. Vos bénéfices et vos pertes seront fait maintenant sur 500€.

Cela rend le Forex très intéressant au niveau des gains potentiels, mais cela le rend très dangereux aussi ! En effet si 1% de pertes sur 10€ n'est que 0.1€, sur 500€ on voit la perte s'agrandir à 5€, c'est à dire 50% de votre position.

Et si vous veniez à oublier de mettre un stoploss, vous pourriez voir votre capital fondre comme neige au soleil et finir par **disparaître sur un Appel de Marge**.

Un **Appel de Marge**, c'est quand votre position est devenue intenable. Par exemple vous prenez une position de 10€ avec un effet de levier de 50:1, malheureusement le marché ne va pas dans le sens que vous voulez et votre position entre largement en négatif.

Si votre capital de départ est de 100€ et que le marché chute de 20% votre capital n'est plus capable d'assurer votre position parce qu'elle sera négative de 100€. Le broker considère alors que la position doit être clôturée automatiquement pour ne pas payer vos pertes à votre place. Vous venez de vider votre capital en une seule position.

Il est donc INDISPENSABLE d'appliquer un stoploss sur chacun de vos trades afin d'éviter toutes mauvaises surprises.

Les Crypto Monnaies

A la différence du Forex, sur le marché des crypto vous possédez vos actifs, vous pouvez donc utiliser vos crypto pour d'autre chose que les échanger contre d'autres crypto.

Il y a aussi des marchés "Futures" sur certaines plateformes comme **Binance**, qui vous permettent de trader avec des **Contrat Futures**, une sorte d'équivalent aux **CFD** sur le Forex, qui vous permettent de parier à la hausse ou à la baisse sur des cotations de différentes paires de crypto-monnaies.

L'approche Fondamentale

Créer et diversifier ses portefeuilles de crypto monnaie sur le long terme vous demandera d'avoir une approche plus Fondamentale vis-à-vis des crypto. Malheureusement je ne m'y connais pas du tout assez dans ce type de stratégie pour pouvoir vraiment écrire dessus.

Cette approche consiste à analyser concrètement les projets des cryptos, pour cela il faut apprendre les fondamentaux des blockchain, pouvoir analyser le potentiel d'un projet, savoir s'il va intéresser le public, etc..

Evidemment cela vient avec son lot de risques, le premier étant d'avoir suffisamment de connaissances pour pouvoir différencier les projets sérieux des projets vides, voire des projets prévus pour arnaquer les investisseurs lors du passage en mainnet.

L'Analyse Fondamentale est toute une technique qui mériterait son propre document. Personnellement je me penche principalement sur l'Analyse Technique, c'est-à-dire l'analyse des graphiques.

L'approche Technique

Toute l'approche technique se base donc sur l'Analyse Technique (que nous sommes en train de voir dans ce document). Pas besoin d'en savoir beaucoup sur les crypto, juste le minimum pour ne pas se lancer dans des trades voués à l'échec.

L'idéal avec l'approche Technique, c'est qu'on peut autant prendre position sur une crypto comme le bitcoin, avec un marketcap énorme et un volume journalier tout aussi énorme, que sur une crypto inconnue, voir qu'on appellerait "shitcoin", avec un marketcap ridicule et un volume minimal.

Beaucoup ont vu leur capital tripler voir plus avec des shitcoin qui ont augmenté énormément le temps d'un pump.

Évidemment, si vous prenez cette approche, il est vivement conseillé d'en apprendre les bases sur les crypto et leurs fondements pour pouvoir faire un bon trading dessus.

Savoir se diversifier

La diversification permet de diluer le risque, diviser son capital en plusieurs petits capitaux qu'on veut voir grandir indépendamment les uns des autres.

Chaque capital pourra avoir sa/ses propres stratégies, quelques positions sur le Forex, quelques positions sur les Contrats Futures des cryptos, construire quelques portefeuilles de cryptos et les faire grandir petit à petit.

Vous pourriez même en arriver à vous intéresser au marché des actions par exemple et diversifier encore votre capital global.

L'important est de pouvoir avoir plusieurs sources de positions afin de diluer le risque dans cette multitudes de capitaux indépendants et augmenter vos chances de bénéfices.

Je reviendrai certainement sur la diversification plus tard.

Un exemple de plan pour débutant

En partant de tout ce qu'on vient d'aborder on peut commencer à construire un exemple de plan de Trading.

Déterminons une petite situation, admettons que j'ai reçu 1000€ pour mon anniversaire, j'ai un travail à temps plein et **j'aimerais bien faire fructifier ces 1000€** pour pouvoir un jour m'offrir des vacances un peu spéciales. Je ne prends pas spécialement de risques en investissant cet argent, je ne l'ai pas gagné à la sueur de mon front et j'ai déjà des économies.

Comme je suis débutant, je n'ai pas envie de voir mon capital fondre comme neige au soleil en prenant des risques supplémentaires en utilisant un effet de levier. Du coup, je vais me diriger vers le **marché des crypto-monnaies** et je m'en tiendrai à des **trades uniquement sur le Bitcoin** le temps de construire ma confiance en moi et d'agrandir mon capital.

Comme je ne vais trade que sur un seul marché, je ne pourrais prendre qu'un seul trade à la fois, de toute façon je ne me sens pas de gérer plusieurs trades en même temps.

Je me dis qu'en prenant des **positions à 100€** avec un **stoploss placé maximum à 20%** de mon entrée, cela me donne la possibilité de voir large, j'en déduis que **mon risque global est de 2% par position**.

Maintenant que je sais combien je peux perdre par position, j'aimerais pouvoir gagner suffisamment pour rester en positif en cas de trade perdant, donc mon ratio risque/récompense va devoir être supérieur à 1:1.

En risquant 20€, j'aimerais avoir le double si jamais je gagne, je veux placer mes target à l'équivalent de 2 fois mon risque. Donc mon ratio risque/récompense est à 1:2.

J'attends donc des **gains de 4%** sur mon capital de départ.

Etant donné que je travaille à temps plein, je me dis que commencer en observant l'évolution du Bitcoin une fois par jour suffira amplement pour faire mes analyses. Je ne suis pas un trader pro, je ne veux pas que cela prenne trop de place dans ma vie.

Je vais donc **faire mes analyses sur une échelle de temps de 1 jour**.

Maintenant, il ne me reste plus qu'à développer et tester une stratégie avec les outils d'Analyse Technique pour pouvoir commencer à acheter du Bitcoin.

Derniers mots sur le plan de Trading

Avec le temps, je me suis rendu compte qu'il ne sert à rien de construire tout son plan d'une seule traite. C'est impossible, en tout cas ça l'était pour moi. J'ai plus l'impression qu'il faut partir de quelque chose de simple et de le complexifier avec le temps et l'expérience.

En fait, je vois ça comme quelque chose de modulaire. Aujourd'hui, pour moi l'important n'est pas de faire de l'argent rapidement, mais bien de le faire de manière cohérente et constante.

Investir sur le Forex est très intéressant, surtout si on a une stratégie qui fonctionne car les effets de levier peuvent être très élevés.

Investir dans les cryptos c'est une vision pour moi entre investisseurs et trader, en gros pouvoir alimenter nos portefeuilles de crypto avec une partie des plus values des trades sur les Contrats Futures.

Mais tout le système doit pouvoir d'abord être construit avec l'expérience pour être ajusté correctement. Ajuster ses positions, ajuster son risque, ajuster le nombre de trade simultanés, etc..

Un plan doit être construit sur le long terme en amenant les nouveaux types d'investissement un à un, se faire la main, maîtriser chacun d'eux, stabiliser.

Retour sur la construction d'une stratégie

On a survolé la construction d'un plan de Trading et maintenant j'aimerais revenir sur la construction d'une stratégie.

Nous avons des éléments en plus, les indicateurs, on peut également ajouter des éléments imposés par le plan de trading, comme par exemple le poids des positions.

Repartons de zéro et énumérons quelques éléments qui devraient servir notre stratégie :

1. **Source de Signaux** : Cet élément doit fournir des signaux d'achat ou de vente, on utilisera l'indicateur **Rate Of Change**.
2. **Pattern du Price Action** : Le chandelier doit avoir fourni une structure ou un mouvement récemment (Support, Résistance, Double Top, breakout avec pullback/throwback, hammer, engulfing, etc..).
3. **Confirmation de Tendance** : Étant donné que je me suis pris un gros retour de bâton dans les premier exemple concret de Trading, je souhaite avoir une confirmation de tendance quand je prend position.
On utilisera une **moyenne mobile exponentielle** configurée à 100 périodes.
4. **Confirmation de Volume** : Sans volume suffisant, pas de tendance solide, je veux donc m'assurer que les volumes accompagnent la tendance.
On utilisera l'indicateur **On Balance Volume**
5. **Prise en compte de la volatilité** : Je veux prendre en compte la volatilité actuelle, autant pour la protection de mes trades avec les stoploss, mais également de pouvoir profiter de la volatilité sur mes targets.
On utilisera l'indicateur **Average True Range** pour mesurer la volatilité.
6. **Prise de gains** : Je veux une prise de gains fixes à un ratio risque/récompense de 1:2
7. **Fréquence de Trading** : Constante imposée par mon plan, j'ai un boulot, je ne peux pas me permettre de rester toute la journée à suivre mes trades donc je veux choisir une échelle de temps adéquate, je choisis donc la période journalière.
8. **Poids des positions** : Constante également imposée par mon plan, je débute, j'ai un petit capital, je veux donc avoir un poids maximum par position de **2%** de mon capital.
9. **Exposition** : Constante du plan, je suis débutant je ne veux donc pas avoir trop de trade qui tournent en parallèle, je me limite à un trade à la fois pour l'instant.
10. **Type de marché** : Je suis débutant, il me faut un marché sans levier, j'ai choisi BTCEUR

La stratégie commence à avoir de la gueule, j'essaye de prendre en compte des paramètres importants pour pouvoir filtrer correctement les signaux d'achats et de ventes.

Évidemment maintenant il va falloir tester cette stratégie, je lancerai le replay et ferai quelques trades sur **BTCUSD** sur **Binance**.

Calculer la position en pratique

Avant de nous lancer dans les tests de la stratégie, j'aimerais revenir sur le calcul de la position de manière pratique sur Tradingview.

Lorsque vous utilisez l'outil **Position Longue (Long Position)** ou **Position Short (Short Position)** vous devriez voir ceci :



Il y a 4 éléments importants sur cet outil, de haut en bas :

1. **Target** : C'est le niveau auquel se trouve votre target. La valeur que vous voyez **N'EST PAS** exprimée par le prix.
2. **Open/Closed P&L** : Le P&L c'est le **Profit And Loss**, il sert à suivre l'état de la position. Tant que le prix n'a pas dépassé la **Target** ou le **Stop**, son statut est en **Open**, la position est toujours ouverte. Sinon le statut est sur **Closed**.
3. **Risk/Reward Ratio** : C'est votre Ratio Risque/Récompense, en déplaçant le stop et la target vous pouvez donc voir comment évolue votre ratio et ainsi savoir où placer l'un par rapport à l'autre pour avoir le ratio que vous désirez.
4. **Stop** : C'est le niveau auquel se trouve votre Stoploss. La valeur que vous voyez **N'EST PAS** exprimée par le prix.

La **Target** et le **Stop** ne sont pas exprimés par un niveau de prix, mais exprimés en **Pips** en fonction de leur distance par rapport au niveau d'entrée, c'est-à-dire le niveau qui sépare la zone rouge de la zone verte. Le niveau de prix auquel vous entrez en position quoi.

La valeur **entre parenthèse** sur la Target et le Stop c'est la **distance en pourcentage** entre votre Entrée et votre Target/Stop.

Qu'est-ce qu'un Pip ?

Pip est un acronyme qui veut dire "**P**rice **I**nterest **P**oint" ou encore "**P**ercentage **I**n **P**oint", c'est une unité de variation de la cotation d'une paire de devises.

Le **Pip** permet d'exprimer les variations des marchés de manière standard et surtout de calculer les positions de manière standard aussi.

Il est plus facile de prendre une seule et même unité pour exprimer des variations de prix, plutôt que de devoir se référer au prix de chaque cotation.

Je ne vais pas trop m'étendre sur le pip dans cette partie parce qu'il s'agit surtout d'un concept qui concerne le **Forex**, mais il peut également être appliqué au **Bitcoin**.

Ce qu'il faut savoir, c'est que les outils de positions sur Tradingview utilisent le **Pip** comme valeur et c'est aussi la valeur exprimée par l'indicateur **ATR** étant donné que ce dernier exprime la volatilité du marché, donc l'amplitude des mouvements du marché.

Et comme on va utiliser l'**ATR** pour définir nos stoploss, il était important de survoler le sujet pour ne pas être trop perdu.

Calculer une position

Pour calculer une position, on doit d'abord savoir où on place notre **Stop Loss** par rapport à notre point d'entrée.

En dessous d'un support, au-dessus d'une résistance, d'un plus haut sommet, etc. Bref d'un niveaux de prix dont on considère que, s'il est dépassé, le scénario qu'on prévoyait pour ce trade est caduque.



On va donc prendre le niveau de **Stop** de départ et lui ajouter la valeur de l'**ATR** de la bougie sur laquelle on prend notre entrée. Au départ nous avons un **Stop** à 2500 pips de notre entrée, l'**ATR** à une valeur de 1062 pips, on déplace donc le **Stop** jusqu'à 3562 pips.

La méthode d'ajout de l'**ATR** dans le risque donne un peu plus d'espace au trade, cela vous permet de voir un peu plus large. Par exemple, si le marché venait à faire une chasse aux stoploss, tous les stops évidents seraient atteints, mais le nôtre resterait en sécurité.

Maintenant nous n'avons plus qu'à reporter notre **Target** vers le haut pour que la valeur du **Risk/Reward Ratio** s'élève par exemple à **1.5**, c'est-à-dire le risque multiplié par 1.5.



J'ai exécuté l'exemple avec l'outil **Position Longue**, mais c'est exactement la même chose avec l'outil **Position Short**, les choses se feraient juste dans l'autre sens.

Passons aux tests de stratégie

Premièrement, sachez ceci, je n'ai pas testé cette stratégie et ne prétend donc certainement pas qu'elle est fiable. Je ne suis pas là pour donner des conseils d'investissement ou pour donner une stratégie toute faite. Il faudra faire un long travail de recherche et de test pour construire votre stratégie afin que vous puissiez avoir confiance dans ce que vous faites. Je le rappelle, c'est très important de faire ce travail soit même afin d'avoir une totale confiance dans ses outils. Et le but de cette partie c'est de vous montrer comment vous y prendre de manière pratique. Passons à la pratique.



Je lance le replay au 1er janvier 2020, premier signal d'achat le 3 janvier 2020, mais l'EMA 100 est supérieure au prix, on est toujours en tendance baissière.

Premier trade :

Le second signal d'achat arrive le 28 janvier, l'EMA100 est bonne, le price action nous offre une tendance haussière et un Three White Soldier, enfin OBV est en tendance haussière également en marquant des plus hauts creux et des plus hauts sommets.

Je place ma position, calcul le stoploss avec l'**ATR** et reporte ma target à un ratio de 1:2 (donc le risque multiplié par deux).

Malheureusement ce premier trade finira en échec, le stoploss sera dépassé le 9 mars 2020. Mais continuons.

Il y a de multiples signaux d'achat entre le 10 mars et le 26 avril (date à laquelle le prix action revient au-dessus de l'EMA 100), mais je n'en prends aucun (EMA100 negative).



Deuxième Trade :

13 mai 2020, ROC nous fournit un signal d'achat intéressant. Le prix est au-dessus de l'EMA 100 et notre signal est précédé d'un Throwback sur la tendance.

OBV est en tendance haussière et semble également faire un Throwback sur sa propre tendance.

Finalement notre Target est touchée le 21 Octobre 2020 !

En faisant du trading sur l'échelle journalière, les trades peuvent être très longs.

Dans cette stratégie j'ai fixé 4% de gains par trade et une des positions à 2% de risque. Il faut l'avouer, ce n'est pas très très rentable sur des périodes aussi longues.

C'est un exemple de choses qui peuvent être mises en lumière lors des backtest.



Troisième Trade :

30 octobre 2020, ROC nous offre un nouveau signal d'achat. OBV explose ses records depuis notre dernier trade et continue d'accompagner la grosse tendance haussière.

Et comme le trade précédent, le marché semble une fois encore effectuer un Throwback.

On prend position et on déroule le marché jusqu'au 30 décembre 2020 où notre Target est enfin atteinte.

Des exercices pour continuer

Je vous propose de continuer ces tests ou de reprendre les tests mais d'un peu plus loin dans le passé, par exemple le 1er janvier 2019.

Peut-être pouvez vous modifier cette stratégie ou alors modifier les paramètres de base des indicateurs ROC et OBV pour tenter d'améliorer les signaux par exemple.

Vous pouvez également suivre un autre indicateur de signaux d'achats et de ventes, **le croisement du prix avec l'EMA 100**.

Si le prix croise à la hausse l'EMA c'est un signal d'achat, si le prix croise l'EMA à la baisse, c'est un signal de vente.

Avec un peu de recul sur ces derniers tests, je vous suggère également de revoir le poids des positions. Sur un long terme comme ça, il peut être intéressant d'avoir des positions plus lourdes qui peuvent rapporter plus.

Peut-être pourriez vous aussi tester la stratégie sur un autre marché que celui du Bitcoin, il est important de pouvoir voir si elle est valide sur d'autres cotations.

Enfin, je vous suggère de tester la stratégie mais sur d'autre échelle de temps, par exemple sur des périodes de 1 heure.

Conclusions deuxième partie

Toute cette partie était destinée à plonger un peu plus dans la complexité du Trading.

Les indicateurs sont très nombreux et ceux que nous avons vu recèlent évidemment d'autres secrets (les divergences sur le ROC par exemple). L'objectif ici était clairement de vous montrer quelques indicateurs pour présenter les différents types d'indicateurs.

Construire un plan de Trading c'est vraiment la base si on veut pouvoir faire du profit, mais cela reste quelque chose de complexe et il faut pouvoir pratiquer un peu avant de comprendre pourquoi une telle organisation est nécessaire pour être rentable sur le long terme.

Sans une stratégie fonctionnelle et efficace, un plan de Trading n'est évidemment pas complet. Cette fois-ci j'ai voulu étoffer la construction de la stratégie, lui donner du sens en ajoutant des règles et des paramètres qui couvrent des aspects spécifiques de l'évolution d'un marché, son volume, sa tendance, sa volatilité, etc.

C'est important de savoir ce qu'on met dans sa stratégie et la raison pour laquelle on l'y met. Sans connaître et comprendre le fonctionnement de vos outils, vous n'aidez pas votre stratégie.

Dans la prochaine partie (qui n'est pas encore écrite si vous êtes en version 2.0) je compte aborder des sujets plus complexes comme la **convergence des échelles de temps**, les **divergences** un peu plus en détail, l'utilisation de **levier** sur le **Forex** et les **Contrats Futures** sur **Binance**.

On verra également la découverte de broker pour le Forex, la création d'un compte démo dessus, et l'utilisation basique de **Metatrader**, une application pour faire du trading sur le Forex.

J'essayerai de faire découvrir des indicateurs en plus et pourquoi pas une stratégie plus adaptée à des petites et moyennes échelles de temps (15 minutes, 30 minutes, 1 heure).

Petit mot pour la fin

Je le rappelle, je ne suis pas un trader pro, j'ai moi même encore beaucoup de boulot avant de pouvoir vraiment en vivre.

J'ai encore beaucoup à apprendre, et écrire tout ce document m'aide énormément à structurer toutes mes connaissances. Mais j'ai pu le constater, cela intéresse pas mal de débutant qui cherchent à agrandir leurs sources d'information.

Ayant fini d'écrire cette deuxième version du document, je vous avoue que cela m'a demandé pas mal d'énergie, mais j'en tire une énorme satisfaction !

J'aimerais évidemment pouvoir écrire encore, fournir une suite, mais je pense que j'arrive au bout de ce contenu pour débutant. Il me reste encore des points à aborder, mais à mon avis vous avez déjà beaucoup à faire et approfondir avec tout ce que j'ai fourni ici (sans parler des références qui suivent ce petit mot).

Si vous avez reçu ce document via quelqu'un et/ou que vous avez vraiment apprécié ce que vous avez lu, n'hésitez pas à me soutenir en faisant un petit don sur le site dédié à la publication de ce document.

<https://trading.morgiver.net/>

Références

Je n'aurais pas pu écrire tout ceci sans avoir eu une multitude de références, c'est indéniable.

Il faut savoir diversifier ses sources de connaissances, pouvoir faire des recoupements et tirer les informations qui vous paraissent les plus importantes, quitte à devoir lire plein de choses qui se ressemblent.

Chacun fait son trading à sa manière et les approches sont souvent très différentes et intéressantes.

Des traders que je suis

Une liste non exhaustive des traders dont je consomme régulièrement le contenu et/ou qui ont apporté beaucoup à mes connaissances et mes réflexions.

Crypto Fanta

Premier Trader que j'ai suivi assidûment, Fanta apporte rapidement une stratégie fonctionnelle pour les débutants et propose quotidiennement des breifs pour ses VIP

Vous pourrez trouver ses cours gratuit directement sur son site :

<https://cours.tradingcrypto.fr/>

Et vous pourrez également trouver ses Météos du Bitcoin sur sa chaîne Youtube :

<https://www.youtube.com/c/CryptoFanta>

No Nonsense Forex

Une des meilleures chaînes sur le trading dont j'ai pu consommer le contenu. Il n'y a que du podcast, et le mec à une approche très critique, source de beaucoup de réflexion sur la façon dont le trading est fait. Si vous avez déjà un peu d'expérience, je vous conseille vivement d'aller y jeter un œil, ça vaut vraiment le coup !

<https://www.youtube.com/c/NoNonsenseForex>

Bitcoin Trading Challenge

Excellente chaîne sur le trading de crypto, mais surtout il a des contenus sur plein de pattern, sans parler de son approche vachement intéressante

<https://www.youtube.com/channel/UC-dLWI8etTtPSGdbbcYffGw/videos>

The Trading Channel

Trader qui propose beaucoup de contenus explicatif sur les Charts Pattern, très sympa à regarder :

<https://www.youtube.com/c/TheTradingChanneleducate>

Clay Trader

Encore un Youtuber pro Trader, ce gars montre des Trade très rapide et vachement couillu. Il a un excellent mindset et propose quelques contenus éducatifs.

<https://www.youtube.com/c/Claytrader>

Cryptoast

Chaîne française sur le Trading de Cryptomonnaie, je regarde principalement pour les analyse techniques de Vincent Ganne :

<https://www.youtube.com/c/Cryptoast>

Day Trading Addict

Un Trader américain qui propose une chaîne qui paraît standard au début, mais j'aime pas mal sa façon de voir les choses, j'ai pu remettre en question certaines chose grâce à lui :

https://www.youtube.com/channel/UCeuG9uHILCW9zDBu_1hmvRg

Trading Rush

Chaîne qui fait que des vidéos de backtest de stratégie sur 100 trades. Excellente chaîne à suivre pour les débutants

<https://www.youtube.com/c/TRADINGRUSH>

Alex Trading

Un Trader Français très sympa à suivre, il fournit beaucoup de contenu (gratuit et vip) éducatif ainsi que des analyses.

Vous pouvez voir son site :

<https://alextrading.fr/>

Ainsi que sa chaîne Youtube :

<https://www.youtube.com/c/AlexTradingFR>

The Secret Mindset

Chaîne Youtube intéressante, les vidéos sont d'une très bonne qualité, il fournit des tutos et des test d'indicateurs et des stratégies

<https://www.youtube.com/c/TheSecretMindset>

The Humbled Trader

Chaîne d'une Tradeuse américaine très sympa à voir, comme son nom l'indique elle est assez humble et fournit du contenus intéressant sur sa façon de faire du trading :

<https://www.youtube.com/c/HumbledTrader>

Live Traders

Trader américain intéressant qui produit beaucoup de contenus

<https://www.youtube.com/c/LivetradersNet>

Des sites que je consulte régulièrement

ABC Bourse

Excellent site sur la bourse, un des premier que j'ai trouvé et consulté. Propose beaucoup de contenu éducatif :

<https://www.abcbourse.com/apprendre/>

Le Guide Boursier

Site tout aussi excellent qui fournit tout autant de contenus éducatifs :

<https://www.leguideboursier.com/>

Admiral Market

Plateforme de Trading qui propose une multitude contenu formatif gratuit, bonne source de connaissances également

<https://admiralmarkets.com/>

Trading Technologies

Ils ont une page qui liste le maximum d'indicateur technique avec une description et leur formule respective, vraiment pas mal quand on cherche à aller loin dans la compréhension des indicateurs :

<https://www.tradingtechnologies.com/xtrader-help/x-study/technical-indicator-definitions/list-of-technical-indicators/>

Bibliographie

Analyse Technique - Le Chartisme 2ème édition

Écrit par François Baron, le livre aborde les figures chartistes de manière détaillée et complète. Un bouquin à avoir près de soi lorsqu'on veut revenir sur une figure.

Editions : Eyrolles | ISBN : 978-2-212-54016-1