

Das gute Zeug.  
Qualität aus Österreich.



**WIDHALM**  
*Glasuren • Farben • Kompetenz*

Farbkörper Glasuren  
Additive  
100 % Made in AUSTRIA

---

## Die Marke

Die **Glasurenbauwerk Widhalm GmbH** ist ein österreichischer Familienbetrieb, der 2012 gegründet wurde, und seinen Sitz in Hornstein im Burgenland hat.

Das Unternehmen entwickelt, produziert und vermarktet am Standort Hornstein alle Arten keramischer Produkte, die in der Geschirr- und Kunstkeramik ebenso wie in der Ofenkachel-, Sanitär-, und Fliesenindustrie zur Beschichtung und Gestaltung von Oberflächen benötigt werden. Die Produktpalette reicht von Rohstoffen und Fritten, über alle Arten von Glasuren bis hin zu Farbkörpern, Dekorfarben und Hilfsmitteln.

Die Eigentümer des Unternehmens verfügen über eine mehr als 40 jährige Erfahrung auf ihren Geschäftsgebieten durch deren Tätigkeit in leitenden Positionen bei der ehemaligen Firma Schauer & Co. in Wien.

Ziel der Glasurenbauwerk Widhalm GmbH ist es, zuverlässiger Anbieter hochwertiger Produkte für Industrie, Handwerk und Künstler im keramischen Bereich zu sein. Um diesen Anspruch gerecht zu werden, verfügt das Unternehmen über moderne Produktionsanlagen sowie gut ausgestattete Labors, um nachhaltig innovative, maßgeschneiderte Produktlösungen und anwendungstechnische Beratung anbieten zu können.

Dieses Ziel kann nur durch enge Zusammenarbeit zwischen Hersteller und Kunde erreicht werden, da keramische Prozesse sehr komplex sind und oftmals eben nur maßgeschneiderte Produkte erfolgreiche Lösungen ermöglichen.

Bei Bedarf stehen uns die Techniker des Unternehmens beratend bei Problemen in der Produktion, der Auswahl der für Sie geeigneten Glasuren, Einstellung von Farbtönen und Oberflächen nach Ihren Wünschen, oder der Anpassung von Glasuren auf Ihre Betriebsmasse und vieles mehr zur Verfügung.



## Produktion

Als **österreichischer Hersteller** keramischer Glasuren stehen die Kernkompetenzen Mahlen, Mischen und Glühen im Zentrum aller Bemühungen, um ein zuverlässiger Anbieter hochwertiger Produkte für Industrie, Handwerk und Künstler zu sein.



## Glasuren

Es werden alle Arten von keramischen Glasuren für verschiedene Brennbereiche und Massen hergestellt. Das Angebot umfasst über 1000 verschiedene Glasuren und Farben für Irdenware, Steingut, Steinzeug und Porzellan.



## Farbkörper

Die Farbkörper für Glasuren, Engoben und Massen zeichnen sich durch besondere Farbreinheit und Intensität aus. Die Angebotspalette deckt das übliche Farbspektrum keramischer Farben vollständig ab.

### Inhaltsverzeichnis

WIDHALM - Die Marke	Seite 2
Technische & allgemeine Informationen	Seite 3
Steinguteffektglasuren	Seite 4-5
<b>NEU:</b> Steingut Glanzpunktglasuren	Seite 6-7
Steingutglasuren glänzend	Seite 8-9
Steingutglasuren seidenmatt	Seite 10-11
<b>NEU:</b> INTENSIVIA, WidhalmPLUS und weiße Schrumpfglasuren	Seite 12
Steinzeugglasuren glänzend für frühsinternde Massen	Seite 13-14
Steinzeug-/1100 & Porzellanglasuren weiß und farblos glänzend	Seite 14
Steinzeugglasuren seidenmatt für frühsinternde Massen	Seite 15-16
Steinzeug-/1100 & Porzellanglasuren weiß und farblos seidenmatt	Seite 16
Farbkörper für Glasuren & Massen	Seite 17
<b>NEU:</b> Malkasten und Näpfe für Unterglasur- und Majolika-Technik	Seite 18
Additive	Seite 19

## Wissenswertes

Alle **technischen Informationen** (Anwendungs- u. Brennbereiche, Mischbarkeit, Schwermetallgehalt, Resistenz, Lebensmittellechtheit, WAK und Verarbeitungshinweise) über die Glasuren & Farbkörper der Firma WIDHALM **stehen auf unserer website** <https://www.aft-keramikbedarf.at/wissen> zur Verfügung.

## Kennzeichnungen von WIDHALM-Produkten

Alle Steingutglasuren glänzend und matt, alle Steinzeugglasuren matt und glänzend und alle Farbkörper sind **kennzeichnungsfrei**.

**Grundsätzlich:** Alle Steingutglasuren glänzend und matt, alle Steinzeugglasuren matt und glänzend für sind auf Grund ihrer Zusammensetzung und Resistenz gegen Säuren und Laugen grundsätzlich zur Herstellung von Geschirr geeignet, da sie ohne Blei- und Kadmiumverbindungen hergestellt werden.

**Die Prüfung der Eignung** dieser Glasuren zur Verwendung an jenen Kontaktflächen die mit Lebensmittel in Berührung kommen, **obliegt der Verantwortung des Herstellers bzw. Inverkehrbringers der Geschirre.**

Durch die Vielzahl der verwendeten Tonmassen und Brennverfahren nehmen wir davon Abstand hier rechtsverbindliche Aussagen zu treffen. Diese wären auch nach geltender Rechtslage nicht zulässig, bzw. entbinden den Verarbeiter nach BGBl. II Nr. 259/2006 nicht von eigenen Tests nach BGBl. II Nr. 259/2006 Anlage 2 bzw. DIN EN 1388-2/1.

Die **matten Glasuren aller Serien** sind in ihrer Oberfläche deutlich härter als Stahlbesteck, weshalb das Besteck darauf schreibt. Dies schränkt die Brauchbarkeit dieser Glasuren für Geschirr deutlich ein.

Folgende Produkte aus der Effektglasurreihe, sowie zwei 18er Glasuren sind **kennzeichnungspflichtig**:

Produkt:	Farbe:	Bleihaltig:	Cadmiumhaltig:	Quarzhaltig:
10 31 01	gelb	nein	ja	nein
10 41 01	glutorange	nein	ja	nein
10 41 02	feuerrot	nein	ja	nein
10 41 03	dunkelrot	nein	Ja	nein
10 94 01	goldbronze glänzend	ja	nein	nein
10 94 02	goldbronze matt	ja	nein	nein
14 23 02	kristallguss	ja	nein	nein
14 34 01	rustik kork	ja	nein	nein
14 44 02	rustik rot	ja	nein	nein
14 54 02	rustik blau	ja	nein	nein
14 64 02	rustik moosgrün	ja	nein	nein
14 64 03	rustik schilfgrün	ja	nein	nein
14 64 04	rustik altgrün	ja	nein	nein
14 84 01	rustik steingrau	ja	nein	nein
14 84 02	rustik lehmgrau	ja	nein	nein
14 94 01	rustik kupferbraun	ja	nein	nein
18 01 01	transparent glänzend	nein	nein	ja
18 11 01	weiß glänzend	nein	nein	ja

***Stand heute***, da sich laufend und aufgrund neuerer wissenschaftlicher Ergebnisse Änderungen ergeben können, dies sowohl in Richtung schärferer Kennzeichnung als auch Freistellung von einer solchen.

Die meisten **Effektglasuren** sind, ungeachtet der Tatsache ob diese Blei- und Kadmiumfrei sind oder nicht, oftmals auf Grund ihrer vergleichsweise schwachen Resistenz gegen Säuren und Laugen für Geschirre ungeeignet. Hinzu kommt, dass viele Effektglasuren ein deutliches Haarrissnetz aufweisen, weshalb sich der Gebrauch solcher Glasuren für Geschirre aus hygienischen Gründen ebenfalls verbietet.

Lediglich die kennzeichnungspflichtigen **Porzellan- und Steinzeugglasuren** 18 01 01 und 18 11 01, deren Kennzeichnung von einem Quarzgehalt größer 10% herrührt, sind dennoch für Geschirr sehr gut geeignet. Leider entbindet der Gesetzgeber auch hier den Verarbeiter nicht von eigenen Tests nach BGBl. II Nr. 259/2006 Anlage 2 bzw. DIN EN 1388-2/1.

# Steinguteffektglasuren 1020 - 1055 °C

Tlw. kennzeichnungspflichtig - siehe Seite 3.



14 92 01  
halb-transparent



14 92 02  
halb-transparent



14 61 01  
halb-transparent



10 94 01  
deckend



14 21 01  
transparent



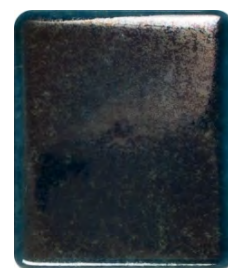
14 51 02  
transparent



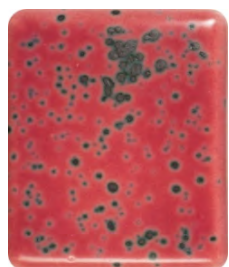
14 23 01  
deckend



14 23 02  
deckend



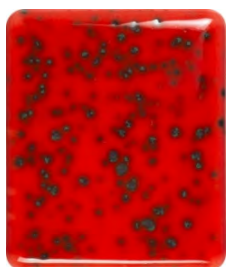
14 51 03  
halb-transparent



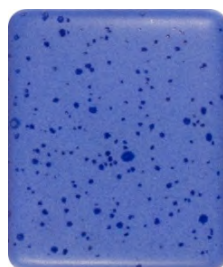
14 42 01  
halb-transparent



14 52 03  
deckend



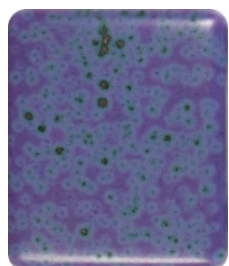
14 41 01  
transparent



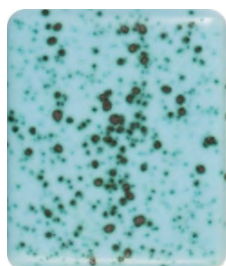
14 52 04  
deckend



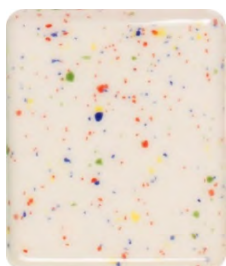
10 41 03  
deckend



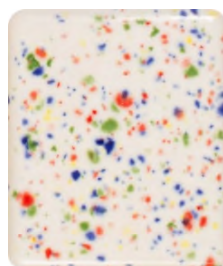
14 72 01  
deckend



14 52 05  
halb-transparent



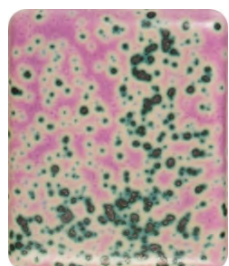
14 01 02  
transparent



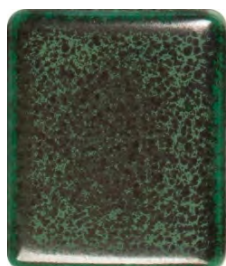
14 12 01  
deckend



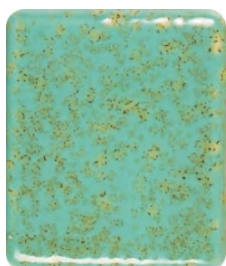
10 41 02  
deckend



14 72 02  
deckend



14 62 04  
deckend



14 61 02  
deckend



10 31 01  
deckend



10 41 01  
deckend

# Steinguteffektglasuren 1020 - 1055 °C

Tw. kennzeichnungspflichtig - siehe Seite 3



14 52 01  
deckend



14 62 01  
deckend



14 34 01  
deckend



14 32 01  
deckend



14 32 02  
deckend



14 62 02  
deckend



14 32 03  
deckend



14 32 04  
deckend



14 32 05  
deckend



14 32 06  
deckend



14 44 02  
deckend



14 02 01  
transparent



14 01 01  
transparent



14 11 01  
deckend



14 51 01  
transparent



14 84 01  
deckend



14 94 01  
deckend



14 84 02  
deckend



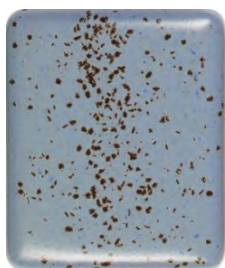
14 54 02  
deckend



14 64 03  
deckend



14 62 03  
deckend



14 52 02  
deckend



14 62 05  
deckend



14 64 04  
deckend



14 64 02  
deckend

# NEU: Glanzpunktglasuren 1020 - 1055 °C

Kennzeichnungsfrei. Matte Glasuren mit Glanzpunkten.



14 14 01  
deckend



14 34 03  
deckend



14 64 05  
deckend



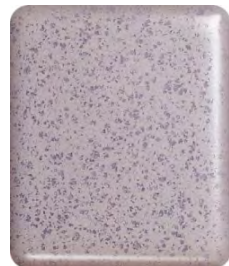
14 94 06  
deckend



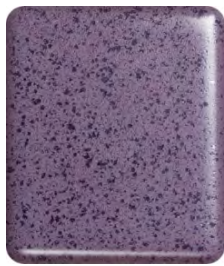
14 84 06  
deckend



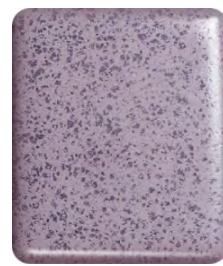
14 54 03  
deckend



14 74 06  
deckend



14 74 10  
deckend



14 74 07  
deckend



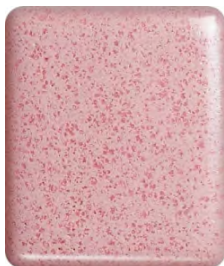
14 54 09  
deckend



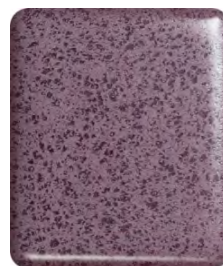
14 74 05  
deckend



14 74 03  
deckend



14 74 04  
deckend



14 74 09  
deckend



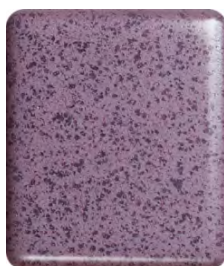
14 44 08  
deckend



14 94 04  
deckend



14 94 09  
deckend



14 74 08  
deckend



14 44 06  
deckend



14 44 07  
deckend



14 44 09  
deckend



14 44 04  
deckend



14 44 03  
deckend



14 44 05  
deckend



14 34 04  
deckend

# NEU: Glanzpunktglasuren 1020 - 1055 °C

Kennzeichnungsfrei. Matte Glasuren mit Glanzpunkten.



14 64 06  
deckend



14 84 04  
deckend



14 94 05  
deckend



14 94 07  
deckend



14 94 08  
deckend



14 64 08  
deckend



14 64 09  
deckend



14 64 13  
deckend



14 64 12  
deckend



14 64 10  
deckend



14 64 07  
deckend



14 64 16  
deckend



14 64 14  
deckend



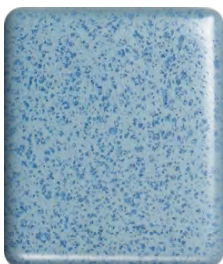
14 64 11  
deckend



14 64 15  
deckend



14 54 05  
deckend



14 54 04  
deckend



14 84 03  
deckend



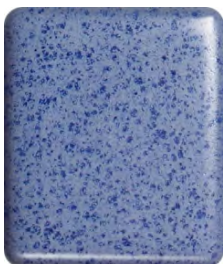
14 84 05  
deckend



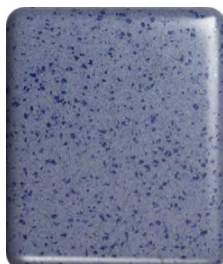
14 84 07  
deckend



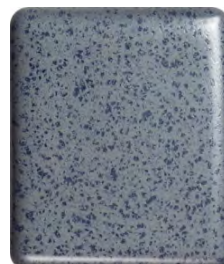
14 54 07  
deckend



14 54 06  
deckend



14 54 08  
deckend



14 84 08  
deckend



14 24 01  
deckend

# Steingutglasuren glänzend 980 - 1080 °C

Kennzeichnungsfrei. Gesamte Serie im Sinne der Farbenlehre untereinander mischbar.



10 11 01  
deckend



10 01 01  
transparent



10 31 04  
transparent



10 31 05  
deckend



10 81 01  
deckend



10 81 02  
transparent



10 81 03  
transparent



10 71 01  
transparent



10 81 04  
deckend



10 81 05  
deckend



10 71 02  
deckend



10 71 03  
halb-transparent



10 71 04  
deckend



10 41 07  
halb-transparent



10 41 08  
halb-transparent



10 41 13  
halb-transparent



10 71 05  
halb-transparent



10 71 06  
halb-transparent



10 41 09  
deckend



10 41 10  
deckend



10 31 06  
transparent



10 31 02  
transparent



10 41 12  
halb-transparent



10 41 11  
halb-transparent



10 31 07  
halb-transparent



# Steingutglasuren glänzend 980 - 1080 °C

Kennzeichnungsfrei. Gesamte Serie im Sinne der Farbenlehre untereinander mischbar.



10 91 01  
halb-transparent



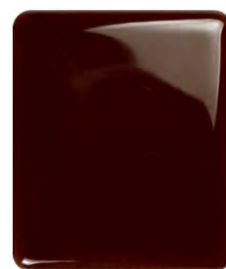
10 91 02  
halb-transparent



10 91 03  
halb-transparent



10 91 04  
halb-transparent



10 91 05  
deckend



10 61 04  
halb-transparent



10 61 05  
halb-transparent



10 61 06  
halb-transparent



10 61 07  
halb-transparent



10 61 08  
halb-transparent



10 61 09  
deckend



10 61 10  
deckend



10 61 11  
halb-transparent



10 61 12  
halb-transparent



10 61 13  
halb-transparent



10 61 14  
transparent



10 51 05  
transparent



10 51 06  
transparent



10 51 07  
halb-transparent



10 51 08  
halb-transparent



10 51 09  
transparent



10 51 10  
transparent



10 51 11  
halb-transparent



10 51 02  
halb-transparent



10 21 02  
deckend

# Steingutglasuren seidenmatt 1020 - 1080 °C

Kennzeichnungsfrei. Gesamte Serie im Sinne der Farbenlehre untereinander mischbar.



10 12 08  
deckend



10 02 10  
halb-transparent



10 32 06  
deckend



10 32 07  
deckend



10 82 01  
halb-transparent



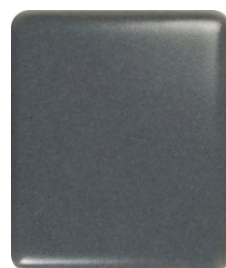
10 82 02  
halb-transparent



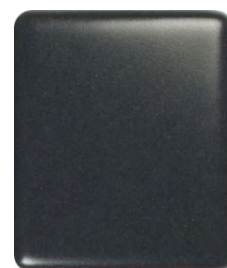
10 82 03  
halb-transparent



10 72 02  
halb-transparent



10 82 04  
deckend



10 82 05  
deckend



10 72 03  
deckend



10 72 04  
deckend



10 72 05  
deckend



10 42 01  
halb-transparent



10 42 02  
deckend



10 42 07  
halb-transparent



10 72 06  
halb-transparent



10 72 07  
halb-transparent



10 42 03  
deckend



10 42 04  
deckend



10 32 08  
halb-transparent



10 32 05  
halb-transparent



10 42 06  
halb-transparent



10 42 05  
deckend



10 32 09  
deckend

# Steingutglasuren seidenmatt 1020 - 1080 °C

Kennzeichnungsfrei. Gesamte Serie im Sinne der Farbenlehre untereinander mischbar.



10 92 03  
halb-transparent



10 92 04  
deckend



10 92 05  
deckend



10 92 06  
deckend



10 92 07  
deckend



10 62 01  
halb-transparent



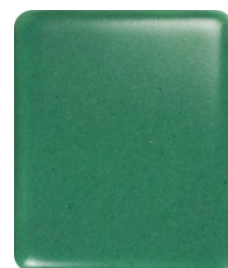
10 62 02  
deckend



10 62 03  
deckend



10 62 04  
deckend



10 62 05  
deckend



10 62 06  
deckend



10 62 07  
deckend



10 62 08  
deckend



10 62 09  
deckend



10 62 10  
deckend



10 62 11  
halb-transparent



10 52 02  
halb-transparent



10 52 03  
halb-transparent



10 52 04  
halb-transparent



10 52 05  
halb-transparent



10 52 06  
halb-transparent



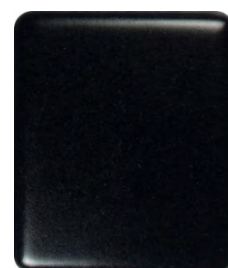
10 52 07  
halb-transparent



10 52 08  
deckend



10 52 01  
halb-transparent



10 22 02  
deckend

## NEU: iNTENSivIA glänzend 1025 - 1100 °C

Kennzeichnungsfrei. Erhältlich mit oder ohne Glimmer-Effekt (Glimmer glitzert im Sonnenlicht).



10 41 32  
deckend



10 41 31  
deckend



10 41 30  
deckend



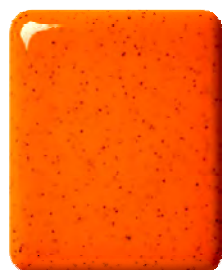
10 41 29  
deckend



10 41 28  
deckend



10 41 27  
deckend



10 41 26  
deckend



10 31 23  
deckend



10 61 33  
deckend



10 61 34  
deckend

## NEU: WidhalmPLUS 1040, 1100 und 1220 °C

Kennzeichnungsfrei. Brillante Oberflächeneffekte mit den neuen Effekt-Weißen-Glanzglasuren Beispiele:



z.B. auf Nr. 10 41 09



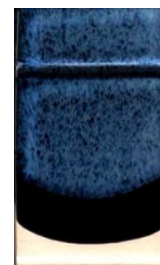
z.B. auf Nr. 15 71 06



z.B. auf Nr. 10 71 01



z.B. auf Nr. 15 51 07

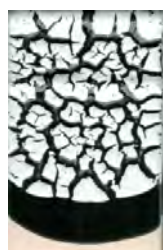


z.B. auf Nr. 10 21 02

Die weiße WidhalmPLUS-Glasur wird einfach über die darunterliegende, ungebrannte Glasur aufgetragen und anschließend, wie gewohnt, gebrannt. Die Auftragsart (Pinseln, Tauchen, Spritzen) beider Glasuren sollte jeweils gleich erfolgen. Dickere Lage verstärkt den Effekt. Diese weißen Widhalm-PLUS-Glanzglasuren sind erhältlich für die Brenntemperaturen 1040 °C, 1100 °C & 1220 °C.

## NEU: Schrumpf-Glasuren 1040 - 1100 °C

Kennzeichnungsfrei. Reißende Oberflächeneffekte mit den neuen weißen-Schrumpfglasuren, Beispiele auf Nr. 10 21 01



14 14 04



14 14 03



14 12 02

Die weiße Schrumpf-Glasur wird über die darunterliegende, ungebrannte Glasur aufgetragen und anschließend wie gewohnt, gebrannt. Dickere Lage verstärkt den Effekt. Diese weißen Schrumpf-Glasuren sind 3 Varianten, wie abgebildet, erhältlich.

# Steinzeugglasuren glänzend 1070 - 1120 °C

Kennzeichnungsfrei. Gesamte Serie im Sinne der Farbenlehre untereinander mischbar. Für frühsinternde Massen.



15 01 01  
transparent



15 11 01  
deckend



15 31 02  
deckend



15 31 03  
deckend



15 71 03  
halb-transparent



15 41 06  
halb-transparent



15 71 04  
deckend



15 71 05  
transparent



15 81 03  
transparent



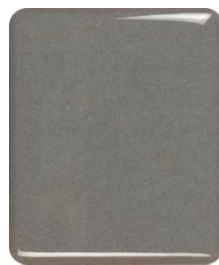
15 71 06  
transparent



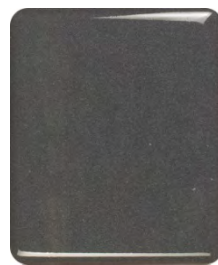
15 41 07  
deckend



15 81 04  
deckend



15 81 05  
deckend



15 81 06  
deckend



15 91 04  
halb-transparent



15 41 08  
halb-transparent



15 31 06  
halb-transparent



15 91 05  
halb-transparent



15 91 06  
halb-transparent



15 91 07  
halb-transparent



15 41 09  
halb-transparent



15 31 04  
halb-transparent



15 61 04  
halb-transparent



15 61 05  
halb-transparent



15 61 06  
halb-transparent

## Steinzeugglasuren glänzend 1070 - 1120 °C

Kennzeichnungsfrei. Gesamte Serie im Sinne der Farbenlehre untereinander mischbar. Für frühsinternde Massen.

---



15 31 05  
transparent



15 51 07  
transparent



15 61 07  
transparent



15 51 05  
halb-transparent



15 51 06  
halb-transparent



15 61 08  
halb-transparent



15 61 09  
halb-transparent



15 61 10  
halb-transparent



15 61 11  
deckend



15 21 01  
deckend

## Steinzeug- & Porzellan glasuren glänzend 1180 - 1280 °C

---



18 11 01  
deckend  
enthält Quarz (siehe Seite 3)



18 01 01  
transparent  
enthält Quarz (siehe Seite 3)

# Steinzeugglasuren seidenmatt 1070 - 1120 °C

Kennzeichnungsfrei. Gesamte Serie im Sinne der Farbenlehre untereinander mischbar. Für fröhsinternde Massen.



15 02 01  
halb-transparent



15 12 01  
deckend



15 32 01  
deckend



15 32 02  
deckend



15 72 01  
halb-transparent



15 42 01  
deckend



15 72 02  
deckend



15 72 03  
halb-transparent



15 82 01  
halb-transparent



15 72 04  
deckend



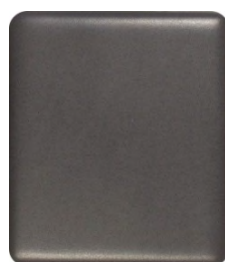
15 42 02  
deckend



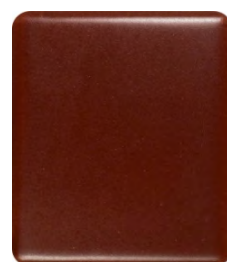
15 82 02  
deckend



15 82 03  
deckend



15 82 04  
deckend



15 92 01  
deckend



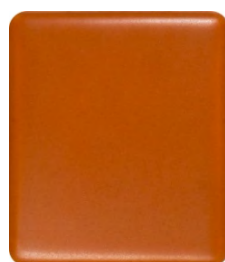
15 42 03  
deckend



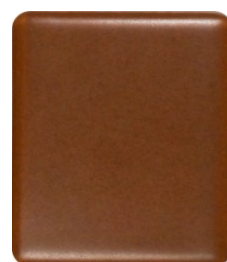
15 32 04  
halb-transparent



15 92 02  
halb-transparent



15 92 03  
deckend



15 92 04  
deckend



15 42 04  
halb-transparent



15 32 03  
halb-transparent



15 62 01  
halb-transparent



15 62 02  
deckend



15 62 03  
deckend

## Steinzeugglasuren seidenmatt 1070 - 1120 °C

Kennzeichnungsfrei. Gesamte Serie im Sinne der Farbenlehre untereinander mischbar. Für frühsinternde Massen.

---



15 52 01  
halb-transparent



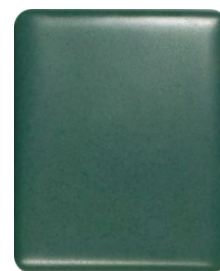
15 62 04  
halb-transparent



15 62 05  
halb-transparent



15 62 06  
deckend



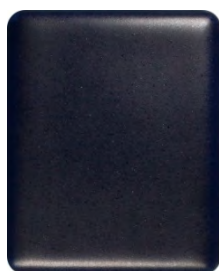
15 62 07  
deckend



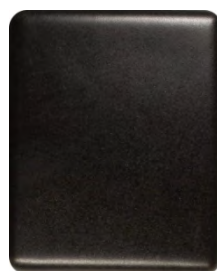
15 52 02  
deckend



15 52 03  
deckend



15 52 04  
deckend



15 22 01  
deckend

## Porzellan- Steinzeugglasuren seidenmatt 1180 - 1280 °C

Kennzeichnungsfrei.

---



18 12 01  
deckend



18 02 01  
halb-transparent



# Farbkörper zum Einfärben von Glasuren & Massen 1020 - 1280°C

Kennzeichnungsfrei. Gesamte Serie im Sinne der Farbenlehre untereinander mischbar.



40 30 02



40 30 10



40 40 10



40 40 12



40 40 14



40 40 02



40 40 03



40 50 02



40 50 04



40 50 03



40 60 03



40 60 01



40 60 02



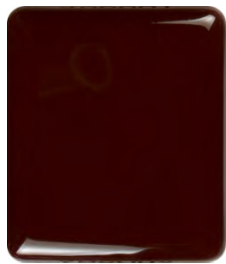
40 90 06



40 90 02



40 90 03



40 90 04



40 90 07



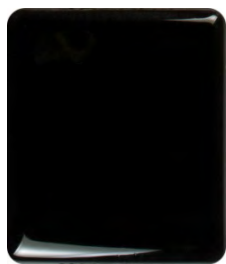
40 80 02



40 80 01



40 20 03



40 20 02

# NEU: Malkasten Unterglasur und Majolika 1025 - 1250 °C

Kennzeichnungsfrei.



## Unterglasur-Farben

sind im Sinne der Farbenlehre untereinander mischbar und eine neue Generation leuchtkräftiger Dekorfarben in Knopfform. Geeignet zum Dekorieren von Geschirr, Zierkeramik und Ofenkachel.

Die Unterglasurfarben werden auf hellen, ungeschrübten Werkstücken aufgetragen. Nach dem erfolgten Schrühbrand empfehlen wir folgende transparente Widhalm-Glanzglasuren: Nr. 10 01 07 (980-1150 °C) oder Nr. 18 01 02 (1180 - 1250 °C)

## Majolika-Farben

sind im Sinne der Farbenlehre untereinander mischbar und eine neue Generation leuchtkräftiger Dekorfarben in Knopfform. Geeignet zum Dekorieren von Geschirr, Zierkeramik und Ofenkachel.

Die Majolikafarben werden auf weißer, ungebrannter Glasur aufgetragen. Folgende weiße Widhalm-Glanzglasuren eignen sich hervorragend für diese Technik: Nr. 10 11 01 (980-1080 °C), Nr. 15 11 01 (1070 - 1120 °C), oder Nr. 18 11 01 (1180 - 1280 °C)

## 820001-53 Malkasten Unterglasur-Farben 1025 - 1250°C. Inhalt 12 Stück Näpfe:



Die Unterglasurfarben behalten bis 1250 °C ihre volle Farbintensität! Im Sinne der Farbenlehre untereinander mischbar.

## 820001-52 Malkasten Majolika-Farben 1025 - 1250°C. Inhalt 12 Stück Näpfe:



Die Majolikafarben behalten bis 1250 °C ihre volle Farbintensität! Im Sinne der Farbenlehre untereinander mischbar.

## Übersicht Glasurkleber und Stellmittel:

Produkt:	Typ:	Stellwirkung:	Klebkraft:	Nasszeit:
71 00 23	Stellmittel	gut	keine	neutral
71 00 08	Glasurkleber	keine	gut	gering verlängert
71 00 17	Streichmedium	gut	sehr gut	verlängert

### 71 00 23 Stellmittel (flüssig)

Ist ein gebrauchsfertiges Stellmittel zum Einrühren in Glasuren die zum Absetzen neigen. Das Produkt wird direkt der Mühle oder dem fertigen Glasurschlicker bei Bedarf zugesetzt. Die Lösung ist 12 Monate lagerfähig und neigt nicht zur Fäulnisbildung. Die Zugabe erfolgt tropfenweise direkt in den fertigen Glasurschlicker unter stetigem Rühren, bis der Schlicker beginnt eine sämige Konsistenz anzunehmen. Bei stark alkalischen Glasuren kann eine Zugabe erfolgen, falls sich die Wirkung des Stellmittels durch längeres Lagern verringert. Auf die Glasur im gebrannten Zustand hat 71 00 23 keinen Einfluss. Die Lösung ist 12 Monate lagerfähig.

### 71 00 08 Glasurkleber (flüssig)

Das Produkt ist ein gebrauchsfertiger Glasurkleber der bereits Konservierungsmittel enthält. 71 00 08 erleichtert die Dekoration ungebrannter Glasuren mit Majolikafarben, und erhöht die Abgriffestigkeit der glasierten Werkstücke.

71 00 08 wird kurz vor Beendigung der Mahlung (20 Minuten) der Mühle zugesetzt oder in den fertigen Glasurschlicker eingerührt. 71 00 08 schäumt nicht, und hat eine leicht verflüssigende Wirkung. Damit hergestellte Glasurschlicker sind einige Monate stabil. Die Einsatzmenge beträgt 10-15% bezogen auf die Trockenmasse.



### 71 00 17 Streichmittel für den Pinselauftrag (flüssig)

Ist ein Streichmedium um Pulverglasuren mit dem Pinsel auf saugenden Schrühwaren gleichmäßig und mit langem Pinselstrich auftragen zu können. Die Aufbereitung der Streich- aus Pulverglasur und Streichmedium erfolgt **mittels Pürierstab**. Die Pulverglasur wird mit 80-100% des Streichmediums kurz vorgerührt und dann mittels Pürierstab homogenisiert. Bei Bedarf kann die Streichglasur mit Wasser verdünnt werden. Der Glasurauftrag erfolgt mit einem weichen breiten Pinsel - durch kreuzweises Auftragen mehrerer Schichten - je nach gewünschter Glasurlage.

Zwischen den einzelnen Auftragsschichten soll die Glasur griffest, aber nicht trocken sein. Nach dem Trocknen der Glasurschicht ist diese extrem griffest und kann problemlos hantiert werden. Vor der Wiederverwendung sollten die Streichglasuren gut durchgerührt werden. Wenn eine Streichglasur während der Lagerung eingedickt ist, nur mit Wasser verdünnen. Auf das gebrannte Ergebnis hat 71 00 17 keinen Einfluss. Die so hergestellten Streichglasuren sind, wie das Produkt selbst, mindestens 6 Monate lagerfähig.

### 71 00 09 Dichtmittel (Lösemittelfrei)

Das Produkt wird zum Abdichten poröser Werkstoffe verwendet um sie wasserdicht zu machen. Hohlware mit oder ohne Glasur, wird mit 71 00 09 gefüllt und 15 Minuten einwirken gelassen. Nichtbefüllbare Gegenstände, wie Reliefs oder Skulpturen werden einige Male mit einem Pinsel bis zur Sättigung der Oberfläche eingestrichen. Danach werden die Gegenstände entleert und bei Raumtemperatur oder im Trockenschrank bei maximal 70° getrocknet. Um weiße Beläge an der Oberfläche zu verhindern, sollten die Gegenstände mit einem feuchten Tuch vor dem Trocknen abgewischt werden. Nach völliger Trocknung sind die Gegenstände unbegrenzt lange wasserdicht. Das Produkt kann bis zum vollständigen Verbrauch wiederverwendet werden. 71 00 09 ist 12 Monate gebrauchsfähig.

