

## **REIKI – NÍVEL III-A**

### **A REALIZAÇÃO**



## ÍNDICE

<u>O NÍVEL III A - A REALIZAÇÃO</u>	<u>2</u>
<u>O SÍMBOLO DAI KOO MYO</u>	<u>4</u>
<u>A ATIVAÇÃO DE SEUS CANAIS DE FORÇA</u>	<u>7</u>
<u>MANDALA DE CRISTAIS</u>	<u>13</u>
<u>CONSTRUINDO A MANDALA</u>	<u>20</u>
<u>CIRURGIA ESPIRITUAL - TÉCNICA KAHUNA REIKI</u>	<u>24</u>
<u>BIBLIOGRAFIA:</u>	<u>28</u>

**ELAINE LUCENA TELES:** - Reiki nos sistemas Usui, Tibetano, Osho e Kahuna- Gendai Reiki Ho - Reconhecida pelo Gendai Reiki Healing Association - Sistema Energético Amadeus - Sekhem Seichim Reiki .

## O NÍVEL III A - A REALIZAÇÃO



Esse é o Nível da expansão da consciência. Comparando com a energia elétrica, no Nível 1 você ligou a corrente, no 2 a voltagem foi alterada de 110 para 220 e, nesse nível, a corrente é alterada de alternada para contínua. Nesse Nível você vai trabalhar com a energia fortalecida dos Mestres do REIKI. Aqui uma nova sintonização é feita com uma energia de altíssima frequência.

Esse é o Grau de Mestre Interno, para uso pessoal, mas que não qualifica para lecionar o REIKI. Está disponibilizado para os Reikianos que já receberam os dois primeiros níveis e estão prontos para receber essa fortíssima corrente de energia na iniciação, bem como a canalizar um volume energético muito maior de forma a tratar de grupos de pessoas simultaneamente, como intervindo em cidades, países e no planeta. É o nível da realização.

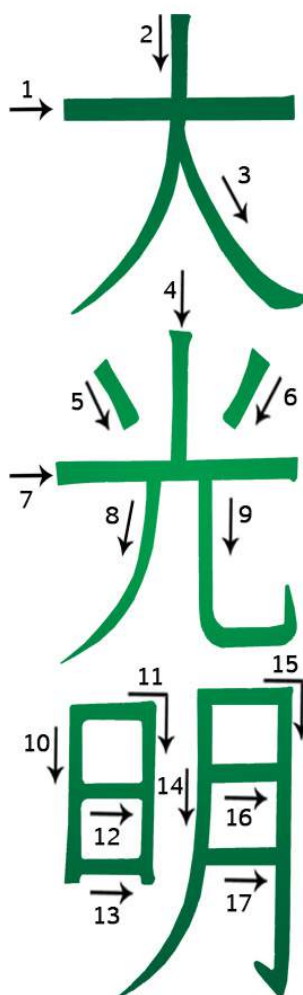
É o mais interessante e surpreendente. A princípio, a técnica REIKI envolvia apenas 3 níveis. O nível 3-A foi desmembrado do

nível 3 de forma a propiciar a que alguns iniciados, como você, possam trabalhar com a energia fortalecida dos Mestres do REIKI. Esse nível exige cuidados, em função da grandeza do volume de energia envolvida quando ativado, promovendo a rápida eliminação dos bloqueios energéticos. Por isso, esse é o Nível da prosperidade.

Nesse Nível, tocamos o KARMA, regeneramos o Planeta, além de podermos ir ao âmago dos sentimentos das outras pessoas, tocando seu íntimo e sua porção divina.

Ainda, ensino nesse nível, técnicas que não pertencem ao REIKI tradicional, mas que, uma vez testadas são de uma incrível eficácia.

## O SÍMBOLO DAI KOO MYO



Esse é o 4º Símbolo do REIKI; o Símbolo dos Mestres, da Realização. Seu significado pode ser traduzido como: "Nos levando de volta a Deus" ou "Deus brilhe sobre mim e seja meu amigo". Esse é o símbolo da Cura da Alma; cada símbolo do REIKI concentra sua atuação num dos corpos: O Choku Rei tem sua mais forte ressonância no nível do Corpo Físico; O Sei He Ki, no corpo emocional; O Hon Sha Ze Sho Nen, com o corpo mental; O Day Koo Myo trabalha a nível do corpo espiritual. Em tratamentos é extremamente eficaz, combatendo direto as raízes das doenças.

Trabalhando direto no corpo espiritual sua atuação se dá a nível do projeto original do qual se derivou o corpo físico. Esse é o símbolo das curas ditas miraculosas. Aqui ocorrem as transformações da vida. Nas curas à distância use inicialmente o Dai Koo Mio, depois os símbolos 3, 2 e finalmente o 1 - Choku Rei. Pode-se dizer que essa, possivelmente, é a energia mais forte do planeta.

É um dos símbolos de iniciação de novos Reikianos. Ele amplia e potencializa as energias dos símbolos do nível 2. Permite o contato com energias de alta frequência, acelerando as partículas energéticas de nosso corpo, bem como do campo vibracional que nos circunda, limpando os canais que servem de condução dessa energia. Faz o volume de energia se tornar ilimitado.

## **SUA UTILIZAÇÃO**

É um potencializador em qualquer espécie de trabalho de CURA ou Transformação, permitindo a Realização, podendo ser ativado em qualquer lugar ou situação, até dirigindo veículos. Ativado, o REIKI começa a fluir em nossas mãos, independente do que estejamos fazendo. Lembro apenas que como nos outros símbolos sua ativação depende de seu Mantra ser ativado 3 vezes. Deve ser sempre usado antes dos símbolos 3, 2 e 1, para potencializá-los.

No Auto-Tratamento usamos o símbolo 4, depois o 1. Em trabalhos de problemas emocionais, a sequência de ativação dos símbolos é o 4, o 2 e o 1. Em processos mentais, e curas ou transformações fora do tempo e do espaço, usamos o 4, depois o 3, o 2 e o 1. Da mesma forma, curamos multidões ou outras pessoas. Nesse último caso (outras pessoas) esse símbolo, assim como os demais, deve ser visualizado sobre a cabeça do Paciente no sentido da testa para a nuca. Quanto as técnicas aprendidas no 2º nível,

inclui-se o Dai Koo Myo ficando a sequência 4, 3, 2 e 1. Assim, com essa combinação podemos irradiar a energia para um nº ilimitado de pessoas simultaneamente. Nas técnicas aprendidas de transformação do caderno e da caixa, essas receberão a inclusão do Dai Koo Myo, passando a sequência de ativação a ser 4, 3, 2 e 1.

Também pode ser usado na purificação e energização de cristais, programando-os para que se autopurifiquem. Nesse caso, segure o Cristal ou a Pedra em questão entre suas mãos em concha, enviando energia REIKI. Inicialmente visualize o Dai Koo Myo e, então, o símbolo 2 - Nível 2 para purificar de todas as dores e energias negativas absorvidas. Após isso, programe-o com o símbolo 1- Nível 2, afirmando um objetivo, como o seu desejo.

Se estiver programando para problemas mentais conscientes ou que necessitem que se saia do espaço e do tempo (outra época ou outro lugar), adicione o símbolo 3 - Nível 2 antes do símbolo 2 - Nível 2.

Finalizando, visualize o Dai Koo Myo, selando seu pedido (por exemplo, que a partir desse momento o Cristal ou a Pedra se auto purifiquem. Haverá a auto purificação, mas de tempos em tempos, é recomendável que você a purifique. Pode e deve ser usado, ainda, para potencializar remédios; nesses casos adicione o símbolo 1 - Nível 2.

## A ATIVAÇÃO DE SEUS CANAIS DE FORÇA



O Chakra Coronário (Sahasrara) é o mais importante de todos os Chakras, apresentando 972 Pétalas. É o Elo entre nosso corpo físico e as energias superiores. Abrir esse Chakra significa abrir a consciência e a perfeição do Ser. Essa abertura traz a visão global do Universo, o caminho de crescimento; faz com que alcance a serenidade espiritual, a completa consciência universal, o sentido e a visão da totalidade, de paz e fé, atinando para o sentido próprio de nossa existência. Numa sessão de REIKI, a energia é captada por esse Chakra. Com essa técnica você irá ativar e equilibrar esse Chakra (Coronário), possibilitando que a ENERGIA REIKI seja captada em grandes quantidades, proporcionando a condição de Cura de multidões, estados, países, planeta, etc. Então, faça a sequência abaixo:



*Obs: Só tente essa sequência se estiver sintonizado no nível 3-A, caso contrário não tente:*

1) Junte os dedos anelares, médios e polegares de cada mão. Os indicadores e mínimos devem permanecer esticados;



VISTA FRONTAL

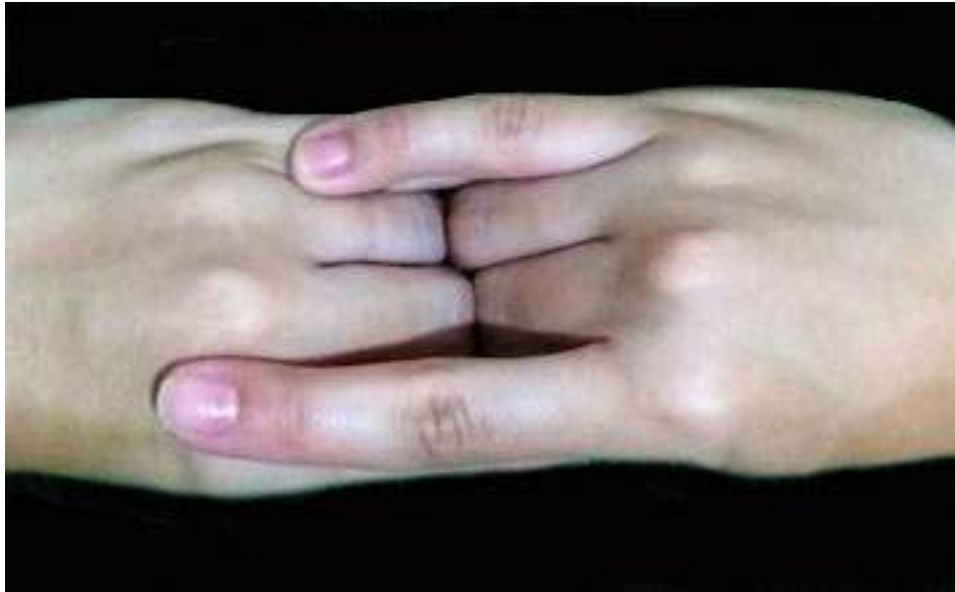
2) Encoste as mãos, de forma que o dorso dos dedos médios e anelares permaneçam juntos e o dedo mínimo e o indicador da mão direita fique sobre o dedo mínimo e indicador da mão esquerda;

3) Leve as suas mãos ao alto de sua cabeça, como se fosse uma antena, tocando seu Chakra Coronário com as pontas dos dedos que estão unidos (médio, anelar e polegar);

4) Visualize os símbolos 4, 1, 3 e 2, exclusivamente nessa sequência, pois funciona como uma senha. Esses devem ser

desenhados no topo da cabeça e imaginados entrando pelo Chakra Coronário;

5) Fique 3 minutos nessa posição e seu Chakra Coronário estará ativado para captar e expandir na frequência de multidão.



VISTA SUPERIOR

## REIKI NO PLANETA



De acordo com Albert Einstein e sua fórmula  $E = M \times C^2$  e a Teoria da Relatividade, Matéria e Massa nada mais são do que energia condensada que se apresenta com formas variadas como montanhas, oceanos, rios, etc.; sendo energia, então o Planeta também pode sofrer nossa interferência e ser tratado.

Nesse nível, com a quantidade de Energia que você passa a captar e manipular, você pode ser um agente da regeneração do Planeta, ajudando a si e a toda a TERRA.

O Mestre William Lee Rand participou na Clínica de Reiki da Mestra Hawayo Takata, em Hilo, Hawai, no mês de abril de 1966, de uma reunião de Mestres de Reiki. Nessa reunião foi solicitada a colaboração de todos os Estudantes e Mestres para que trabalhassem em grupo visando curar o Planeta. A orientação é que seja feita aos domingos, às 18 horas, no local onde estivermos. Desenhe os símbolos 4, 3, 2, nessa sequência e imagine o Planeta entre suas mãos. Aí use o símbolo 1 e permaneça dessa forma de 15 a 30 minutos.

## MEDITAÇÃO COM OS SÍMBOLOS



Meditação significa ir para o nível mental Alfa. Para isso, vamos conceituar um pouco. A mente é a faculdade sensorial da inteligência humana, bem como o tato é a capacidade sensorial das mãos, o olfato do nariz e assim sucessivamente. A mente é o sentido mestre da humanidade. Nos mostra sua função primeira como a de captar as informações coletadas e armazenadas pelos outros sentidos em seus neurônios. Ela tem a capacidade de captar e imprimir informações na célula viva, perto ou à distância. Com os símbolos e a intenção, podemos sintonizar outras mentes, fora do espaço e do tempo e trazer para nós as informações que ali estão armazenadas ou arquivadas. É como se a MENTE GLOBAL fosse um arquivo onde estão armazenadas todas as informações desde que a primeira ENTIDADE pisou no Planeta. Nessa fase, a informação funcionava num nível primitivo que gradativamente foi se sofisticando até os dias atuais por diferentes veículos de transmissão.

Através de equipamentos sofisticados, a Ciência vem estudando o Cérebro e tirando algumas conclusões, ainda bastante básicas em relação à grandeza do assunto.

No estado de vigília os impulsos energéticos (elétricos) do Cérebro atingem seus níveis mais elevados superando os 14 ciclos por segundo (CPS) verificados no limite superior do estado Alfa. Durante o sono profundo, esses impulsos caem substancialmente atingindo de 0,5 a 3,5 CPS. Os cientistas que estudam a Mente e as ondas cerebrais dividiram-nas, da mais baixa para a mais alta, da seguinte forma: DELTA (até 4 CPS), TETA (de 4 a 7 CPS), ALFA (de 7 a 14 CPS) e BETA (acima de 14 CPS). Os 5 sentidos físicos estão associados ao Nível BETA.

Com os símbolos do REIKI, funcionamos conscientemente nos níveis mais profundos, abaixo de 14 CPS. Esses níveis possuem um

conjunto completo de faculdades sensoriais (as chamadas faculdades psíquicas ou paranormais), mas necessitamos reaprender a funcionar nessas dimensões disponibilizadas pelos símbolos.

Com o uso dos Símbolos, a mente reaprende a usar seus outros campos sensoriais, atingindo a mesma simplicidade com que usa os sentidos físicos. Por isso, o 1º Nível do REIKI também é conhecido como O DESPERTAR, pois usar essas habilidades é como renascer. A Meditação com os símbolos potencializa e acelera esse processo, ajudando a que alcancemos a comunhão com o TODO. É atingir a fonte. Para essa meditação, siga a seguinte sequência:

1) Sente-se confortavelmente, com os olhos fechados, deixe as mãos e pernas estendidas, sem cruzá-las;

2) Visualize o símbolo 4, na cor branca, em sua frente, repetindo mentalmente e devagar seu Mantra 3 vezes. Sinta-o entrando através do seu Chakra Coronário como se fosse uma bola luminosa de bilhar, descendo por sua coluna até o Chakra Básico;

3) Visualize que todos os Chakras se tornam mais luminosos e a medida que o símbolo 4 desce por sua coluna, sinta que sua energia se expande;

4) Repita o mesmo procedimento com o símbolo 3 (na cor azul), 2 (verde) e 1 (na cor violeta).

*OBS: Procure criar um ambiente favorável com música, incenso, etc, bem como, se possível, procure diariamente meditar no mesmo local e hora, evitando interrupções. Esse será seu tempo.*

## MANDALA DE CRISTAIS



### OS CRISTAIS

No Plano Físico constituem-se na mais pura manifestação de Energia e Luz. São compostos de átomos em perfeita harmonia, permitindo assim a manifestação da luz em forma sólida. A Ciência, pela Física Moderna, já comprovou que são os melhores condutores e amplificadores de energia já conhecidos, sendo utilizados em fibras óticas, chips de computador, relógios (quartzo), etc. Um cristal de quartzo comprimido de forma mecânica começa a emitir elétrons. Ao contrário, se aplicarmos ao cristal uma corrente elétrica, causa-se o movimento mecânico com uma regularidade bastante precisa. Por isso, marcam a hora com tanta eficiência. Da mesma forma, ampliam e dirigem a Energia REIKI, com mais rápidos e melhores resultados.

Os cristais estão em muitas partes do Planeta e, recentemente, a Ciência passou a fabricá-los sinteticamente. Sua composição é o resultado da fusão de um mineral, de qualquer substância cujas moléculas ou átomos se organizem num padrão repetitivo, contribuindo com simetria a seu formato. Sua precisão matemática em sua organização nos convida a usá-lo, com bons resultados, em programação, como uma importantíssima ferramenta. Também sua qualidade de poder constituir-se numa matriz energética e transformar informações entre níveis sutis ou planos de existência o faz uma excelente ferramenta para adentrar em outros planos e dimensões.

## CRISTAIS E REIKI



Os Cristais de Quartzo absorvem e arquivam pensamentos, emoções e intenções, bem como, programados podem emitir REIKI para você todo o tempo, continuamente ou em intervalos regulares.

Também podem ser programados para diversos outros fins, como para funcionar o REIKI à distância num horário preestabelecido para um determinado fim, como para uma entrevista de emprego, por exemplo. A energia será canalizada para pessoas, objetos, ou para quaisquer outras situações com resultados excelentes.

Trabalhando com uma Mandala, associada ao REIKI, a energia fluirá por uma média de 72 horas na mesma intensidade.

A escolha dos cristais deve ser feita com o uso da intuição ou por outro método energético, como com o Pêndulo. O importante é que esse ressoe com seu campo de energia. Seu melhor guia na escolha será sua sensibilidade ao campo de energia refinada emanada pelo cristal. Na escolha, use sua mão dominante, em concha, após ativar o REIKI, e encontrará o mais adequado.

## **ESCOLHA E PREPARAÇÃO DOS CRISTAIS**



Para a formação da Mandala devemos adquirir oito cristais. Você irá precisar de seis cristais parecidos para a parte externa de



sua Mandala, um para o Centro e outro para usar como Cristal Mestre. O do Centro pode ser lapidado, tipo Gerador, Pirâmide, Bola ou Bipolar. Os demais devem ser bipolares para que atuem como receptores e transmissores de energia. Existem várias formas de limpar os cristais, tais como: colocá-los sob água corrente; expô-los ao Sol e a Lua, enterrados parcialmente no solo, com as pontas para cima, sintonizando-os com a energia da Terra/Sol/Lua; colocá-los em água do mar ou sal grosso; defumá-los; encobri-los com Sal Marinho; Aplicar Reiki com intenção de limpá-los; soprar em cada uma de suas facetas, visualizando-os ficando limpos.

Após a limpeza devemos aplicar REIKI em cada um dos oito cristais, pelo menos 10 minutos, programando-os com o objetivo de proporcionarem amor, cura e transformação. Para isso, ative os símbolos 4, 3 e 2 sobre o cristal. Coloque-o entre suas mãos em concha e afirme 3 vezes: "Este cristal está sendo programado para trazer amor, cura e transformação". Ative o símbolo 1 e aplique REIKI, mantendo-o entre as mãos por um mínimo de 10 minutos.

## HEXAGRAMA



As Mandalas são desenhos geométricos que contêm energias, como a Cruz de Cristo, a Suástica de Hitler e tantos outros conhecidos. Essas linhas desenhadas no papel criam um efeito psíquico no espaço ao redor do desenho e irão influenciar a aura humana e os Chakras de várias formas. Tem sua origem em épocas remotas, tendo sido usado pelo Rei David (Estrela de David), grupos esotéricos antigos, seitas e ocultistas do passado. Em Radiestesia é considerado um gráfico harmonizador e unificador. Compõe-se de dois triângulos: um voltado para cima e outro na direção oposta. Pode ser usado para elevar a consciência, harmonizar ambientes, manifestar no plano físico a vontade do plano superior (e não a nossa), auxiliar em estudos profundos, aguçar a intuição, contatar o nosso Eu Superior, trazer proteção espiritual, limpar ambientes para relaxamento e meditação, nos fazer mais receptivos, dentre inúmeras outras aplicações.

### **ANTAHKARANA**



Essa é uma palavra Sânscrita (Antar = meio e Karana = causa, instrumento). O Antahkarana tem seu uso voltado para representar a ponte entre a mente superior e inferior, para ser o instrumento operacional entre elas. Muitos livros descrevem esse símbolo como parte da anatomia espiritual, fazendo a ligação entre o cérebro físico e o Eu Superior. A ligação que deve crescer para nosso desenvolvimento espiritual. Seu símbolo ativa essa conexão aonde você esteja. Também é um símbolo de meditação e cura que vem sendo usado no Tibet por milhares de anos. É um símbolo poderoso e apenas sua presença cria um efeito positivo na Aura e nos Chakras. É um símbolo especial que tem sua própria consciência. Esse símbolo pode ser usado sobre a mesa de aplicação de REIKI, sob o assento de uma cadeira, na parede e em diversos outros lugares. Cria a grande Ordem Microcômica, no ponto em que as energias psíquicas, que normalmente entram pelo Chakra Coronário, entram pelos pés e viajam subindo por trás do corpo até o topo da cabeça e daí descem pela frente até os pés novamente, ligando, assim, a pessoa à Terra e criando um contínuo fluxo de energia através dos Chakras. Isso neutraliza energias negativas coletadas em objetos como: joias, relógios, pedras, etc.

Além disso, intensifica todos os trabalhos de Cura, incluindo REIKI, JOHREI, MAHIKARI, JIN SHIN, TERAPIA DA POLARIDADE, entre outros. Por ser um símbolo multidimensional, atua em diferentes planos, sendo composto por três setes numa superfície plana. Esses três setes, representam os 7 Chakras, as sete cores do arco íris e os sete tons da escala musical. São mencionados no livro das Revelações como as Sete Velas, Trombetas e os Sete Selos. Sua energia move-se e sobe, através das dimensões invisíveis, até o EU superior. Não é muito difundido, pois era restrito a alguns mestres Tibetanos que o guardavam para si. O REIKIANO que usar esse

símbolo irá ter reforçada sua forte conexão entre seu cérebro e o EU Superior.

## MANDALA DE CRISTAIS



Podemos criar uma Mandala usando um símbolo potente como o HEXAGRAMA ou o ANTAHKARANA e oito cristais. Essa Mandala servirá para enviar REIKI visando curar, proteger, atingir metas, realizar, enviar REIKI para diversas pessoas e situações simultaneamente, sendo que essa emanção irá ocorrer independente de sua presença ou do que estiver fazendo. Deve apenas a Mandala ser reativada a cada 72 horas. Serve para não só resolver situações pessoais, mas também para curar e guiar nossas vidas. Também, se viajar e quiser manter a Mandala energizada da mesma forma, tire uma foto e leve-a com você, junto com o cristal mestre. Utilizando o Hon Sha Ze Sho Nen você se conectará com a Mandala e a energizará com o cristal em sua mão. A foto irá manter a sua volta uma forte energia curativa e protetora.

## CONSTRUINDO A MANDALA



1) Prepare um local especial ao qual, de preferência, só você tenha acesso. Nele você montará sua Mandala. Esse local pode ser um altar ou outro qualquer que, para você, será sagrado;

2) Escolha um pano ou uma cartolina para forrar o local onde será colocada a Mandala

3) Desenhe, pinte, coloque o hexagrama ou o antahkarana sobre o pano ou cartolina;

4) Escolha 8 cristais, usando a intuição, que devem ser purificados antes de serem usados;

5) Aplique, usando os símbolos 4, 3, 2 e 1, REIKI em cada um dos cristais, entre as mãos, pelo tempo mínimo de 10 minutos. Faça três afirmações para cada um após o símbolo 2 como, por exemplo: "Esse Cristal está sendo programado para Amor, Cura e Transformação", podendo, se quiser, nesse momento fazer preces,

pedindo que os Anjos e Arcanjos o ajudem a energizar e programar os cristais;

6) Escolha o Cristal que pareça mais Yang (Masculino) e esse será o Cristal Mestre para energizar os outros cristais, fazendo a interligação entre os 6 cristais que ficarão nas pontas com o Cristal do centro, mantendo a Mandala ativada.

7) Coloque um dos seis cristais em cada ponta do Hexagrama ou do Antahkrana, com suas pontas direcionadas para o centro da figura. O cristal mestre é colocado do lado de fora da Mandala. A distância entre os cristais pode variar de 20 a 30 cm, dependendo do tamanho da Mandala;

8) Coloque o oitavo cristal no centro, sendo que se esse for um bipolar ficará alinhado com os outros dois. Não mova os cristais para não enfraquecer a conexão energética formada. O cristal central será base para a colocação dos pedidos;

9) Prepare envelopes, um para cada pessoa, onde serão colocadas fotos e cartões com pedidos. No verso da foto e cartões de pedidos desenhe os símbolos 4, 3, 2 e 1 com os Mantras respectivos 3 vezes. Nos cartões devemos colocar os dados pessoais (nomes, endereços), os pedidos e afirmações;

### **Use afirmações escritas como:**

*"Eu me permito curar e transformar toda a vida ao meu redor".*

*"Eu sou pleno de felicidade e harmonia".*

*"As energias que fluem através de mim se tornam cada vez mais fortes".*

Use sua intuição e criatividade para gerar novas afirmações.

*OBS.: Os envelopes com as fotos e os pedidos, devem ser colocados sob o Cristal Central. Eles receberão REIKI da Mandala sem interrupção. Não se esqueça de colocar sua foto também.*

10) Após a colocação dos envelopes, contendo as fotos e os pedidos debaixo do cristal central, aplique, sem encostar no mesmo, sobre o cristal central, usando os símbolos 4, 3, 2 e 1, mais 10 minutos de REIKI;

11) Segure o Cristal Mestre com sua mão direita, leve-o ao centro, aponte-o, gire-o sobre o cristal do centro e mova-o para um dos cristais externos, indo de um cristal a outro, sempre voltando ao Centro e retornando ao mesmo cristal, como se estivesse cortando pedaços de uma torta. Esse processo é feito um pouco acima da Mandala, imaginando a Energia REIKI saindo do cristal mestre e energizando a Mandala. Esse procedimento pode ser feito tanto no sentido horário como no anti-horário, dependendo como se sintar;

12) Gire o cristal mestre em torno da Mandala pelo menos de 8 a 10 vezes. Enquanto energiza a Mandala com o Cristal Mestre, pronuncie ou mentalize afirmações como: Eu energizo essa Mandala para Curar, Curar, Curar...; Eu energizo essa Mandala com amor para transformar, transformar, transformar, realizar, realizar, realizar;

Com sua intuição criativa crie novas afirmações.

13) Repita a mesma operação a cada 72 Horas, para manter a Mandala ativada e energizada. Se puder e preferir, energize a sua Mandala em menores espaços de tempo;

14) Uma nova limpeza nos cristais deve ser feita somente quando mudar ou introduzir um novo pedido sob o cristal central.

Essa é Mandala de cristais, bipolares lapidados, dispostas sobre os símbolos. Note que os cristais são apontados para o centro. O

crystal Mestre está do lado de fora. No centro temos um Cristal Gerador, lapidado. As setas indicam a direção para apontar e mover o cristal mestre quando energizar a Mandala a cada 72 horas.





## CIRURGIA ESPIRITUAL - TÉCNICA KAHUNA REIKI



As cirurgias espirituais serão aqui chamadas de Cirurgias Psíquicas, por entendermos ser esse nome mais apropriado. Nesse Nível, pelo volume de energia manipulado você consegue a matéria prima para a realização de curas admiráveis, através do Ectoplasma.

Mesmo sendo realizada sem cortes, ou qualquer outro tipo de agressão ao corpo físico (sangue, anestesia, etc.) suas curas são comprovadas por radiografias e outros exames. A técnica que aqui apresentamos foi desenvolvida pelo Mestre William Lee Rand em sua convivência com os Kahunas no Hawai. Pode ser aplicada em si próprio ou em outras pessoas. Baseia-se no fato de que as doenças, em geral, são criadas por barreiras energéticas ao fluxo normal de energia vital.

Esses bloqueios são criados por pensamentos e emoções oriundas de desarmonias. Esses bloqueios, muitas vezes, adquirem forma definida e se alojam nos órgãos, em volta destes, nos Chakras ou na Aura. Podem causar problemas não só de saúde física, mas diversas desordens em campos variados da vida. Quando removidos, a Energia Vital retoma seu fluxo normal e a dificuldade é sanada, sendo restabelecida a Qualidade de Vida. Esse é um tratamento

complementar, em hipótese alguma substituindo o tratamento médico, devendo ser aplicado em conjunto com esse.

## **SEQUÊNCIA DA CIRURGIA**

1) Inicialmente, devemos perguntar ao Paciente se deseja ser curado, assim, respeitando a lei cósmica do livre arbítrio;

2) Após a resposta positiva do Paciente, identificamos o motivo da cirurgia, em que parte do corpo físico está o problema, a fim de localizar o bloqueio. Geralmente, o Paciente sente tensão, dor ou alguma outra manifestação diferente quando pensa no assunto;

3) Peça ao Paciente para dar uma forma e uma cor ao bloqueio que ser removido (cubo, esfera, pirâmide, bola, etc.);

4) Nesse ponto, o Paciente poderá estar de pé, sentado ou deitado. Desenhe o Dai Koo Mio nas palmas das suas duas mãos e bata palmas 3 vezes, repetindo oral ou mentalmente seu Mantra, três vezes. Faça o mesmo com o Choku Rei;

5) Trace o ChoKu Rei em frente ao seu corpo. Depois, novamente, para cada um dos 7 Chakras iniciando pelo Básico, e indo até o Coronário (de baixo para cima), selando seu corpo, gerando defesa e proteção psíquica. Não esquecer de repetir o Mantra três vezes para cada Chakra.

6) Nesse ponto, alongue o Ectoplasma que envolve seus dedos. Para isso, agarre seus dedos com uma das mãos, um de cada vez, imaginando-os compostos de uma substância maleável. Eles serão esticados a uma distância de aproximadamente 25 a 30 cm. Ao esticá-los, expire pela boca, fazendo ruído audível. Faça isto em ambas as mãos. Mexa suas mãos de modo a sentir os dedos

esticados e a força energética contida nos mesmos. Esse serão seus bisturis energéticos.

7) mantenha todo o tempo uma INTENÇÃO de Cura, uma postura otimista, confiante, definida e clara;

8) Faça uma oração dirigida a Deus, em voz alta ou mentalmente para você. Peça a Deus, aos Anjos e Arcanjos, aos Mestres de REIKI e da Luz Curadora, para auxiliarem no processo de Cura e que essa, ocorra com Amor e Sabedoria Divina;

9) De pé, numa posição de vigor e determinação, utilizando seus dedos energéticos alongados, seu bisturi, encontre, agarre o bloqueio, puxando-o para fora do campo áurico do paciente e remetendo-o em pedaços ao Cosmos;

10) Quando retirar a Energia Nociva, inspire vigorosamente, com sons audíveis. Ao liberar essa energia nociva, expire vigorosamente, também com sons audíveis. A fim de evitar e prevenir contaminações imagine-se inspirando a energia nociva até as mãos, e nunca até aos pulmões. Essa energia nociva deve ficar restrita aos dedos energéticos alongados e não ao nosso corpo;

11) Repita esse procedimento pelo menos 5 vezes, durante um a três minutos, retirando o bloqueio por ângulos diferentes. Use sua intuição, tente sentir e participar do que esta havendo;

12) Nesse ponto, pergunte ao Paciente se sente alguma alteração. Caso ainda persista o bloqueio, repita o processo até que o Paciente sinta que a forma (bloqueio) se foi completamente. Quando isso acontecer, o objetivo terá sido alcançado e ambos ganharam;

13) Terminada a operação, aplique REIKI no local operado, cauterizando a AURA onde estava localizado o bloqueio, enchendo-a de Luz;

14) Afaste-se, rompa a interação Áurica entre vocês fazendo um corte, como uma cutelada de karatê. Retraia os dedos energéticos alongados, um por vez, fazendo sopros Audíveis;

15) Faça outras sessões de Cirurgia se os sintomas não desaparecerem totalmente.

## **CONSIDERAÇÕES**

Por vezes, o bloqueio pode estar sendo alimentado por sentimentos ou emoções negativas do Paciente, como: raiva, sentimento de culpa, ciúmes, inveja, mágoa permanente, entre outras. Oriente o Paciente ao melhor caminho a tomar, a fim de transmutar a energia gerada por sua forma de agir ou pensar. Também peça para mentalizar a emoção geradora das energias nocivas e o trate com REIKI usando os símbolos 4, 3, 2 e 1, nessa ordem. Tenha consciência de que o Paciente poderá sentir fraqueza, dores de cabeça e outros incômodos por causa do ajuste do corpo físico ao processo de limpeza. Então, recomende que tome muita água, coma frutas e verduras, fibras, repouse mais e, se possível, ervas laxantes, bem como tudo que possa ajudar na limpeza interna. Essa é uma técnica poderosa, portanto use-a.

## **BIBLIOGRAFIA:**

Reiki UNIVERSAL - Mestre Johnny De'Carli

Reiki A Terapia do 30 Milênio - Mestre Johnny De'Carli

Reiki Essencial - Diane Stein

Reiki - Uma Habilitação para a Cura - Paula Horan

Mãos de Luz - Barbara Ann Brennan

Reiki Plus - David G. Jarrel