



First Year Japanese II JPN102

Yoko Sato

"First Year Japanese II - Textbook" by Yoko Sato, Mt Hood Community College
is licensed under CC BY 4.0

Table of contents

Read this first


- Color coding of the lesson slides
- Worksheets

Lesson slides 25-36

*Click and jump to each lesson below.

25. かんじ

- 1) What is かんじ? Review about かんじ
- 2) かんじ terminology



26. ～ませんか

- 1) ～ましょうか Review
- 2) ～ませんか



27. かごけい past tense

- 1) かごけい Review
- 2) Day of the month



28. て form

- 1) What is て form?
- 2) ～てください
- 3) Making verb て form
- 4) ～てもいいですか/～てはいけません
- 5) Connecting verbs
- 6) Connecting adjectives



29. 日本のちり

- 1) Location Review
- 2) 何がありますか
- 3) どこにありますか
- 4) More location words
- 5) 日本はどんな国ですか



4/2
English
CL
country

30. ふつうけい plain form (non-Past)

- 1) What is ふつうけい
- 2) Verb groups
- 3) スケジュール
- 4) Casual talks



31. しゅみ

- 1) できます・好きです
- 2) Nominalizers こと・の
- 3) しゅみ hobbies
- 4) Why and because



32. どのくらいよく How often

- 1) How many times
- 2) 日本人大学生 VS アメリカ人大学生



33. かぞく

- 1) わたしのかぞく
- 2) ～ている
- 3) マイクさんのかぞく
- 4) そうじょし



34. 日本のきせつとぎょうじ


- 1) 日本のきせつ
- 2) 1年のしゅくじつとぎょうじ

きせつ	しゅくじつ	ぎょうじ
season	holiday	event




35. Body parts

- 1) からだ body
- 2) Daily activities
- 3) Useful phrases with body parts



36. My narrative

- 1) About my college life
- 2) About the city I live in
- 3) About my family



Color coding of the lesson slides

Gray box is grammar explanation.

Yellow box contains extra things that are good to know.

Green box is cultural stuff.

This grayish box contains previously introduced item.

Blue box holds things students should try to quickly check for their comprehension.

Blue letters are translation in English.

<What is in this bracket is literal translation.>

(What is in this parenthesis is OK to omit)

Grammar pattern

Particles

Question word
you need to learn

Worksheets

Worksheets are available separately for learning Kanji and for checking learning outcomes.

20 Kanji worksheets

- Stroke order should be introduced in class.

Outcome check worksheets

#1 for slide set 25-27

#2 for slide set 28

#3 for slide set 29

#4 for slide set 30

#5 for slide set 31

#6 for slide set 32

#7 for slide set 33

#8 for slide set 34

- There is a list of words and phrases introduced in the lesson slides on the back side of each worksheet.

25. かんじ

- 1) What is かんじ? Review about かんじ
- 2) かんじ terminology



1) What is かんじ?: Review about かんじ

Review:

There are thousands of かんじ that came from China with the import of Buddhism. Most of them are ideographs, pictographs and phonetic-ideographic characters. Just like Chinese characters in China, each かんじ represents at least one meaning. However, unlike Chinese characters in Chinese language, most of Japanese かんじ have more than one way of being read.

Just like writing ひらがな or かたかな, pay attention to とめ・はね・はらい, the three types of strokes, and the stroke orders, top to bottom and left to right, when writing かんじ.



2) かんじ terminology

くんよみ

Japanese way of reading

おんよみ

Chinese way of reading

ふりがな・よみがな

Small Hiragana or Katakana to help one read the kanji

おくりがな

Hiragana that follows the Kanji to complete nouns, verbs, adjectives and adverbs

Sometimes, Katakana is used to represent おんよみ reading to differentiate from くんよみ.

いみ

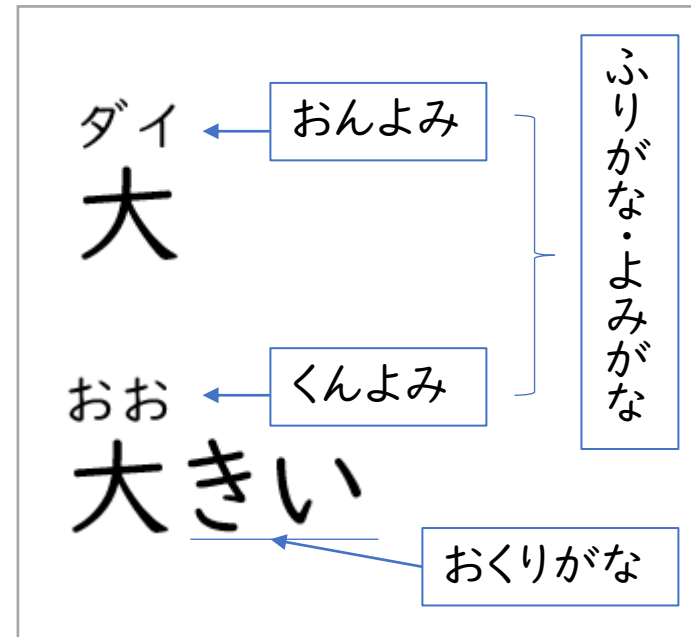
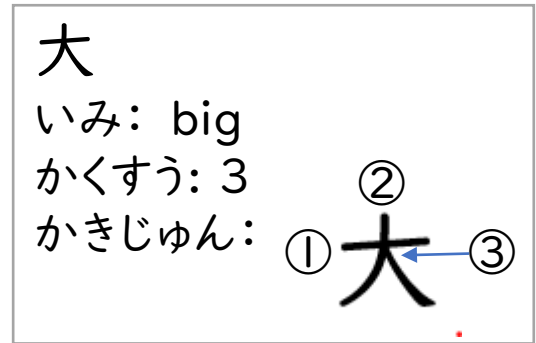
meaning

かきじゆん

stroke order

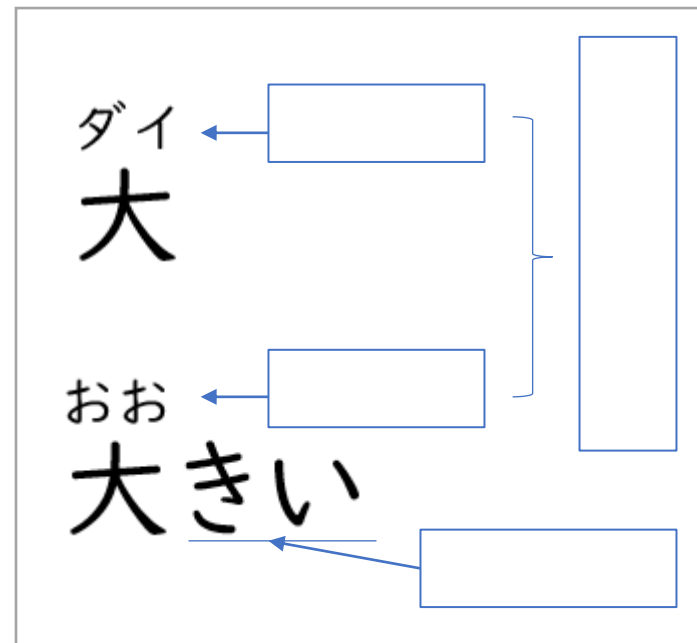
かくすう

number of strokes



Check if you can do this!

- ❑ What are the two basic rules of stroke order when writing かんじ?
- ❑ What is かくすう of this かんじ?
- ❑ What are the かんじ terminology missing in the boxes below?
- ❑ What is かきじゅん?
- ❑ What does いみ mean?



References

[Illustrations]. Retrieved October, 2019 from <https://www.ac-illust.com/>

[Photographs]. Retrieved November, 2020 from <https://www.photo-ac.com/>

26. ～ませんか

- 1) ～ましょうか Review
- 2) ～ませんか



1) ～ましょうか Review

おぼえていますか。 Do you remember?

～ましょうか
Shall we ~?
～ましょう
Let's ~.

Try saying the following in Japanese. Make sure that you know how to respond to each, too.

1. Shall we go to tutoring?
2. Shall we speak in Japanese?
3. Shall we have some tea?
4. Shall we go later? (あとで)
5. Shall we take a break? (やすみます)
6. Shall we go home? (かえります)

いそぎましょうか。
Shall we hurry?



2) ～ませんか

A: うんどうは すきですか。

Do you like exercise?

B: はい、すきです。

Yes, I do.

A: そうですか。いっしょに テニスを
しませんか。

I see. Would you like to play
tennis with me?

B: いいですね。したいです。

That sounds good. I want to do it.

～ませんか

Would you like to ~?

Negative questions such as the one above “ませんか” give a softer and maybe less pushy impression of invitation than its counterpart “ますか。”

ひま free time

いそがしい busy

A: あしたのごご、ひまですか。

Are you free tomorrow afternoon?

B: ええと……。あしたは ちょっと。
すみません。アルバイトが あります。

Let me think. It is a bit (inconvenient)
tomorrow. I am sorry. I have a part-
time job.

A: そうですか。じゃあ、あさってのごごは
どうですか。

I see. Then, how about the afternoon
of the day after tomorrow?

B: ええと、あさっては……。だいじょうぶです。

Well, the day after tomorrow. It is OK.

A: よかったです。じゃあ、あさってのごご
しましょう。

That's good. Well then, let's do it on
the day after tomorrow.

B: ありがとうございます。たのしみです。

Thank you very much. I look forward to
it.

いっしょに およぎませんか

いっしょに ダンスパーティーに いきませんか。
Would you like to go to a dance party with me?

それは ちょっと・・・。

That is a little...

Declining an offer:

すみませんが、ちょっと。

I am sorry but, no. <a little>



“ちょっと” literally means “a little” but Japanese people like to use this word to soften direct/blunt requests/refusals, etc.

Accepting an offer:

いいですね。

That sounds good.

はい、ぜひ。

Yes, absolutely.

はい、よろこんで。

Yes, gladly.

～ませんか

Would you like to ~?

うれしいです。

I am happy.

ざんねんです。

That is too bad.



Try asking your partner to do the things below with you.

1. swimming
2. do shopping
3. go on a car trip
4. go to karaoke
5. have some tea

チェックしましょう

□ Do the dialogue below in Japanese with your partner.

A: Do you like exercise?

B: Yes, I do.

A: I see. Would you like to play tennis with me?

B: That sounds good. I want to do it.

A: Are you free tomorrow afternoon?

B: Let me think. It is a bit (inconvenient) tomorrow. I am sorry. I have a part-time job.

A: I see. Then, how about the afternoon of the day after tomorrow?

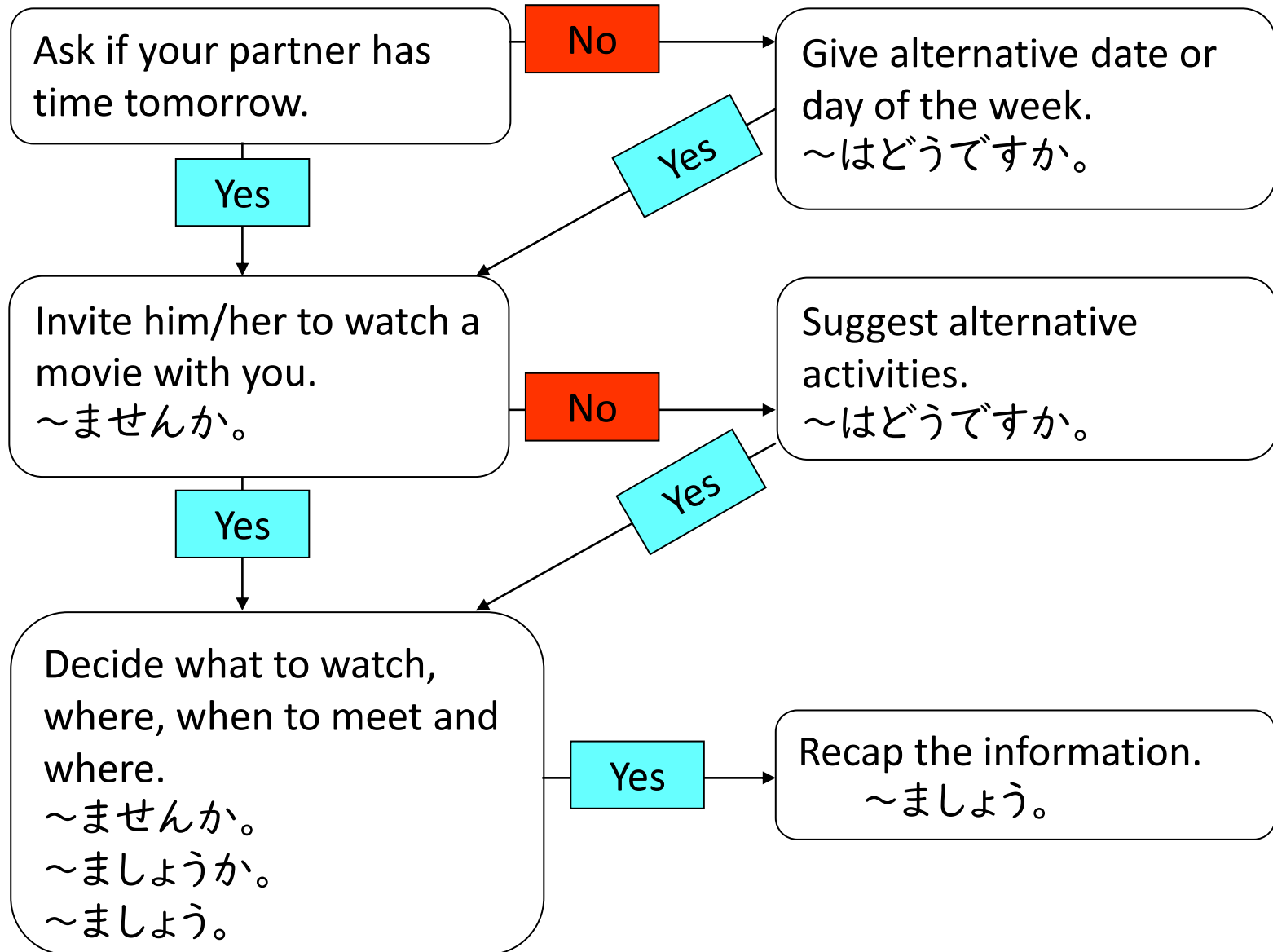
B: Well, the day after tomorrow. It is OK.

A: That's good. Well then, let's do it on the day after tomorrow.

B: Thank you very much. I look forward to it.



□ Find out if your partner likes to do what you like to do. Then keep the conversation going to invite him/her to do it with you. See the chart on the next slide to help you make sure that you ask all necessary questions.



References

[Illustrations]. Retrieved October, 2019 from <https://www.ac-illust.com/>

27. かこけい past tense

- 1) かこけい Review
- 2) Day of the month



1) かこけい Review

A: おととい なにを しましたか。
 B: おとといは アルバイトが ありました。
 A: おとといは あめでしたね。アルバイトは どうでしたか。
 B: あまり いそがしくなかったです。
 A: よかったですね。

A: What did you do the day before yesterday?
 B: I had a part-time job.
 A: It was rainy. How was your work?
 B: It was not too busy.
 A: That is good.

おととい	きのう	きょう
the day before yesterday	yesterday	today
せんせんしゅう	せんしゅう	こんしゅう
two weeks ago	last week	this week
せんせんげつ	せんげつ	こんげつ
two months ago	last month	this month
おととし	きよねん	ことし
two years ago	last year	this year

Remember months?

1月	いちがつ	January
2月	にがつ	February
3月	さんがつ	March
4月	しがつ	April
7月	しちがつ	July
9月	くがつ	September
12月	じゅうにがつ	December
何月	なんがつ	What month



Past tense sentences

verb つかう use	affirmative	negative
non-past	つかいます	つかいません
past	つかいました	つかいませんでした

na-adj ひま free	affirmative	negative
non-past	ひまです	ひまじゃないです ひまじゃありません
past	ひまでした	ひまじゃなかったです ひまじゃありませんでした

i-adj いい good	affirmative	negative
non-past	いいです	よくないです よくありません
past	よかったです	よくなかったです よくありませんでした

noun よる night	affirmative	negative
non-past	よるです	よるじゃないです よるじゃありません
past	よるでした	よるじゃなかったです よるじゃありませんでした

せんしゅうの しゅうまつ、なにを しましたか。

What did you do last weekend?

どうでしたか。

How was it?



せんたくを しました。

I did laundry.

たいへんでした。

It was tough.

2) Day of the month

1日 ついたち	2日 ふつか	3日 みっか	4日 よっか	5日 いつか	6日 むいか	7日 なのか	8日 ようか	9日 こののか	10日 とおか
11日	12日	13日	14日 じゅうよっか	15日	16日	17日	18日	19日 じゅうくにち	20日 はつか
21日	22日	23日	24日 にじゅうよっか	25日	26日	27日	28日	29日 にじゅうくにち	30日
31日									

Day of the month is a little tricky to remember. That is because some dates use older style (shown red in the chart above) and others use newer style shown below.

11日 じゅういちにち
 12日 じゅうににち
 13日 じゅうさんにち
 21日 にじゅういちにち
 22日 にじゅうににち
 25日 にじゅうごにち

A: きょうは なんがつ なんにちですか。

What is the date today?

B: きょうは 11月1日です。

It is November 1 today.

A: なんようびですか。

What day of the week is it?

B: もくようびです。

It is Thursday.

A: そうですか。ありがとうございます。

I see. Thank you very much.

B: いいえ。

No problem.

なんがつなんにちですか

When Japanese people ask for the date, they say “なんがつなんにちですか。” The month comes before the date and never the other way around. The order is from bigger to smaller: year, month, date, day of the week, am/pm, and time, in that order.

Similarly, when they say their address, they say it from less to more specific. That is saying prefecture, city, city block name, city block number, and name, in that order.



A: きょうは なんがつ なんにちですか。

What is the date today?

B: きょうは 11月1日です。

It is November 1 today.

A: えっ。もう11月ですか。

What! Already November?

B: そうですね。きのうは ハロウィーンでしたよ。

It is, (you know). It was Halloween yesterday.

A: うわ。はやいですね。

Wow. (Time goes by) fast, doesn't it?

なんようびですか。

What day of the week is it?

B: もくようびですよ。

It is Thursday, (you see).

Quotes are usually marked within quotation marks 「 」。 For example, 「なんがつなんにちですか。」 They are not used here because it is easily understood that this is a dialogue.

チェックしましょう

- ❑ Go over day of the week.
- ❑ Go over day of the month while looking at a calendar.
- ❑ Ask your partner what the date was yesterday. Then ask what he/she did and how it was. Make sure that you can also talk about your day.

A: きのは なんにちでしたか。

B: きのは 10月3日でしたね。
なにを しましたか。

A: ええと、えいがに 行きました。
Jokerを みました。

B: どうでしたか。

A: おもしろかったですよ。

It was fun.

でも、ちょっと こわかったです。

But it was a little scary.

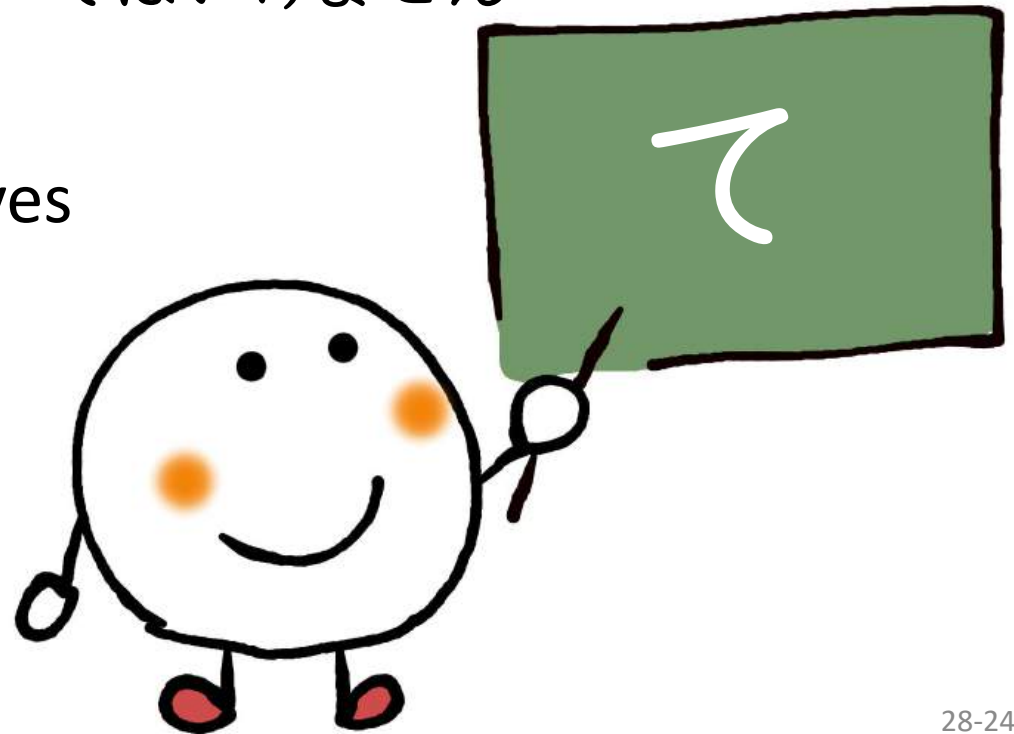


References

[Illustrations]. Retrieved October, 2019 from <https://www.ac-illust.com/>

28. て form

- 1) What is て form?
- 2) ~てください
- 3) Making verb て form
- 4) ~てもいいですか・~てはいけません
- 5) Connecting verbs
- 6) Connecting adjectives



1) What is ㄷ form?

You have already learned that you must conjugate the end parts of verbs and adjectives in order to express the affirmative/negative or past/non-past.

You will learn many different conjugations for other expressions little by little. One type of conjugation form is called ㄷ form. This form can be used when connecting multiple verbs and/or adjectives and it is also used to express many different things such as request, asking for permission, prohibition, etc. You will learn how to conjugate verbs and adjectives into their ㄷ forms and how to use them in different situations.



2) ～てください

Here is the first example of て form structures.
Do you remember what the phrases below mean? Hint: Classroom instructions. They all express the request “do (something), please.”

て form of verb + ください
Please ~.

みてください。

きいてください。

かいてください。

いってください。

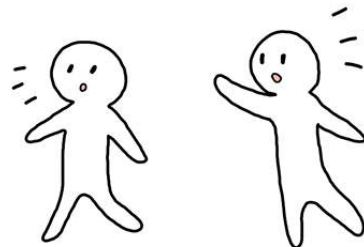
まってください。

たってください。

すわってください。

あけてください。

だしてください。



Here are a few more new ones.

みせてください。

Please show me.

おしえてください。

Please teach me. / Please tell me.



3) Making verb て form

Conjugating verbs from ます form to て form is straight forward. However, some of them need some attention. In Lesson 30, you will later learn to sort verbs into three groups. The type of verbs that is tricky to make て form is group 1 verb.

ます form	て form	verb group
し ます	し て	3
き ます	き て	3
ね ます	ね て	2
おき ます	おき て	2
たべ ます	たべ て	2
み ます	み て	2

ます⇒て

for the verbs above. But the same rule does not apply to the verbs on the right.

ます form	て form	verb group
あ い ます	あ っ て	1
ま ち ます	ま っ て	1
は し ります	は し って	1
よ み ます	よ ん で	1
し に ます	し ん で	1
あ そ びます	あ そ んで	1
か き ます	か い て	1
お よ ぎます	お よ いで	1
は な します	は な して	1
い き ます	い っ て	1

Memorizing て form

Memorizing て form of group 1 is probably the hardest. Here is the song that might help you. [Click here for the て form song.](#)



ます form	て form	verb group
あ い ます	あ っ て	1
ま ち ます	ま っ て	1
は し ります	は っ て	1
よ み ます	よ ん で	1
あ そ びます	あ そ んで	1
し に ます	し ん で	1
か き ます	か い て	1
お よ ぎます	お よ いで	1
は な します	は な して	1
い き ます	い っ て	1

Here is the lyrics/sounds for the song.

いちり ⇒ って
みびに ⇒ んで
き ⇒ いて
ぎ ⇒ いで
いきます ⇒ いて
きます ⇒ きて (group 3)
します ⇒ して (group 3)
し ⇒ して



チェックしましょう

- Conjugate the verbs below to て form.

します・きます

でます・みます・ねます・たべます・おきます

はなします

あいます・つくります・かいます・かえります

かきます・ききます

いきます

のみます・よみます

- Make some sentences using “～てください” that you would use in Japanese class.



4) ～てもいいですか・～てはいけません

Do you remember “いいです” and “だめです/いけません”?

“いいです” means “good” and “だめです/いけません” is “not good or bad.” We can connect “いいです” and/or “いけません” with て form of verbs.

て form of verb + もいいです
It is OK to ~ .

て form of verb + はいけません
It is not OK to ~ .

がくせい: きょうしつで スナックを たべてもいいですか。

Is it ok to eat snack in the classroom?

せんせい: いま、たべては いけません。でも、やすみじかんに たべてもいいですよ。

It is not OK to eat now. But it is OK to eat during the break.

がくせい: そうですか。わかりました。やすみじかんまで まちます。

I see. I understood. I will wait until the break.

Try making ～てもいいですか and/or ～てはいけません structure with the verbs below.

のみます・します・つくります・たべます・きます・おきます・かきます・かいます・
かえります・いきます・でます・みます・よみます・ねます・はなします・あいます

チェックしましょう

- Practice the dialogue on the previous slide. By modeling the dialogue ask your partner if it is OK to do the things below. Make sure that you can answer the questions, too.
- to see your partner's homework assignment
 - to go with him/her to the tutoring center
 - to use his/her pen
 - to talk in English
 - Make your own!



どうぞ。

いいですよ。

それはちょっと。

That is a little (troublesome/inconvenient).

5) Connecting verbs

て form of verb + verb
～ and ～



あさ、コーヒーを のんで シリアルを たべました。

I drank coffee and ate cereal in the morning.

うちに かえって ビデオゲームを します。

I will go home and play video game.

としょかんに 行って べんきょうしましょう。

Let's go to the library and study.

Particle “と” is used to connect nouns just like English “and.” However, particle “と” cannot be used to connect verbs or adjectives. When connecting verbs and/or adjectives, you must conjugate them to their て form.

Try connecting the verbs below. Use the verb endings that are given. Think about the meaning of the whole sentence, too.

- | | |
|----------|--------------------------------|
| ～ます | drink tea and wait |
| ～ました | read the book and understood |
| ～ましょう | meet and talk |
| ～てください | go home and rest |
| ～てもいいですか | look at the notebook and write |

6) Connecting adjectives

て form of い-adjective + adjective
~ and ~

な-adjective + て + adjective
~ and ~

このスマホは、ちいさくて かるいです。
This smartphone is small and lightweight.

このしごとは、たいへんで きらいです。
This work is hard and I don't like it.

い-adjectives:

あたらしい ⇒ あたらしくて

うるさい ⇒ うるさくて

な-adjectives:

べんり ⇒ べんりて

しんせつ ⇒ しんせつて

Connecting noun sentences is like connecting な-adjective with another adjective.

わたしは がくせいです。

そして、わたしは 21さいです。

These sentences can be combined into one sentence.

わたしは がくせいで 21さいです。

Try connecting the adjectives below. Just use ~です for the end of sentences.

おおきい + おもい heavy

ひろい spacious + しずか quiet

おいしい + ゆうめい famous

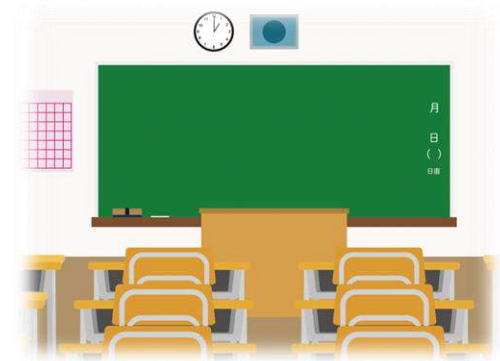
にぎやか lively + たのしい

ふるい old + きたない dirty

ちいさい + かわいい

チェックしましょう

- ❑ Explain what you have done since you woke up this morning. When telling your story, connect some verbs.
- ❑ Describe the following things by using adjectives. Use two or more adjectives in one sentence.
 - a) このだいがく
 - b) にほんごのクラス
 - c) きのうのばんごはん
 - d) かんじ



If adjectives used in one sentence have contradictory meanings, you should not use “て” or “で” to connect adjectives.

わたしのへやは せまいですが きれいです。

My room is small, but it is clean.

Use “が” or “but/however” when one adjective contains positive meaning and the other contains negative meaning.

References

[Illustrations]. Retrieved October, 2019 from <https://www.ac-illust.com/>

katokoh. (2017, October 15). *Hatsune Miku Nihongo Te-form Ta-form song* [Video file]. Retrieved from https://www.youtube.com/watch?v=qUOEE_zPOtc

29. 日本のちり

- 1) Location Review
- 2) 何がありますか
- 3) どこにありますか
- 4) More location words
- 5) 日本はどんなくにですか

ちり

geography

くに

country



1) Location Review

ごみばこのうえに ねこが います。



location に + object が あります/います
There is an object(s) at a location.

はこのまわりに ほんが あります。



うえ above, on	なか inside
した below, under	まわり around
ひだり left	あいだ between
みぎ right	となり next to
まえ in front of	よこ alongside
うしろ behind	そば near

Try making sentences to describe the items in the pictures with their locations.

2) 何がありますか



A: テーブルのうえに 何がありますか。
What is on the table?

B: コーヒーが あります。
There is coffee.

A: テーブルのしたに 何が いますか。
What is under the table?

B: いぬが います。
There is a dog.

A: いすに だれが いますか。
Who is on the chair?

B: おんなの人が います。
There is a woman.

A: いすのうしろに 何が ありますか。
What is behind the chair?

B: 何も ありません。
There is nothing.

A: いすのしたに 何が いますか。
What is under the chair?

B: 何も いません。
There is nothing.

A: おんなの人のまえに だれが いますか。
Who is in front of the woman?

B: だれも いません。
There is nobody.

何も means “nothing” and is used with negative sentence endings. Similarly, だれも means “nobody” and is used with negative sentence endings.

Try asking questions about the picture using “～に 何が いますか,” “～に だれが いますか” and “～に 何が ありますか”.

～に 何がありますか。

Try finding out what is in a certain location.



エアコン
air conditioner
ソファ
sofa
リモコン
remote controller
タオル
towel
バインダー
binder
スプーン
spoon
ほんだな
bookshelf
ティッシュ
Kleenex
しょくぶつ
plant
ゴミ
trash
せんぷうき
fan

3) どこにありますか



object は + place に あります/います
object is at place.

A: メニューは どこに ありますか。
Where is the menu?

B: (メニューは) どこにも ありません。
Nowhere.

A: おとこの人は どこに いますか。
Where is a man?

B: (おとこの人は) どこにも いません。
Nowhere.

A: コーヒーは どこに ありますか。
Where is the coffee?

B: (コーヒーは) テーブルのうえに あります。
It is on the table.

A: いぬは どこに いますか。
Where is the dog?

B: (いぬは) テーブルのしたに います。
It is under the table.

どこにも means “nowhere” and is used with negative sentence endings.

Try asking questions about the picture using “～は どこに いますか,” and “～は どこに ありますか”.

～はどこにありますか

Try finding out where a certain item is.



チェックしましょう

- ❑ Ask your partner questions about the items in the classroom. Use questions ～に 何がありますか and ～は どこにありますか.
- ❑ Ask your partner if he/she has the object below. And ask what kind it is and where it is.
 - 1) pet
 - 2) piano
 - 3) bicycle
 - 4) cellphone
- ❑ Ask your partner what he/she has in his/her room at home.

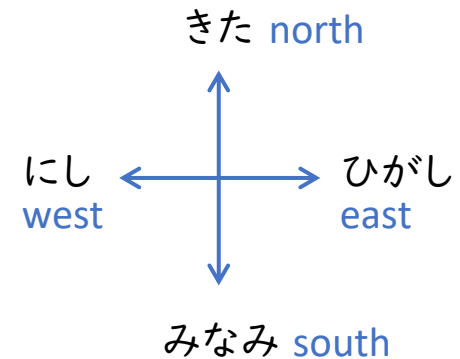


4) More location words



こうえんは じんじゃのにしに あります。
The park is west of the Shinto shrine.

じんじゃのおかいに ちゅうしゃじょうがあります。
There is a parking lot across from the Shinto shrine.



みち
road, street

じんじゃ
Shinto shrine

きょうかい
church

ちゅうしゃじょう
parking lot

こうえん
park

むこうがわ
across from here

こちらがわ
this side

はんたいがわ
the opposite side



- ゆうびんきょく
- post office
- こうばん
- police box
- びょういん
- hospital
- えいがかん
- movie theater
- ぎんこう
- bank
- コンビニ
- convenience store
- ガソリンスタンド
- gas station
- えき
- train station
- きっさてん
- coffee shop
- バスてい
- bus stop
- トイレ / おてあらい
- restroom
- うち / いえ
- home/house

Try describing the location of things on this map.

日本にあります

じんじゃ Shinto shrine

じんじゃ is a shrine for しんとう, Japan's indigenous practice and belief. Many people go to じんじゃ for special occasions such as New Year's Day. とりい are often red marking the sacred ground for かみ(さま), deities enshrined.



(お)てら Buddhist temple

Many Japanese people also go to (お)てら for special occasions. Unlike しんとう, (お)てら can be a place to perform funerals. (お)てら often have かね, a big bell.

おんせん hot spring

Because Japan lies on the ring of fire and has many volcanoes, there are many hot springs.



(お)しろ castle

Many castles (お)しろ were built in Japan especially during the warring states in 15th century. However, only a few have survived with the original main keep. Many castles were reconstructed.

チェックしましょう

- Ask your partner about his/her neighborhood. Below are some example questions. Make sure to comment on replies using words such as べんり **convenient** and ふべん **inconvenient**.

ちかくに～は ありますか。

うちからどのくらいですか。

それは どこに ありますか。

- a) delicious restaurant
- b) clean restroom
- c) ATM
- d) good coffee shop
- e) big swimming pool
- f) post office
- g) hospital

5) 日本はどんなくにですか

日本には、^{おお}大きいしまが ^{ちい}四つ、^{ちい}小さいしまが ^たたくさん あります。日本のまわりは、うみです。いちばん大きいしまは ^{ほんしゅう}本州です。^{ほんしゅう}本州のきたに、^{ほっかいどう}北海道が あります。^{きゅうしゅう}みなみに、九州が あります。九州のひがしに、^{しこく}四国が あります。そして、九州のみなみに、おきなわが あります。

日本のしゅとは、とうきょうです。とうきょうは、人がおおいです。とうきょうの人口は ^{まんにん}1350万人 くらいです。^{おおさか}大阪も 人口がおおいです。大阪は、とうきょうより にしに あります。

きょうとは、日本の ^おむかしのしゅとです。きょうとに、ふるいおてらや ^{じん}じんじゃが ^たたくさん あります。きょうとは ^{おおさか}大阪のそばに あります。

There are four big islands and many small islands in Japan. Surrounding Japan is ocean. The biggest island is Honshu. North of Honshu, there is Hokkaido. There is Kyushu to the south. East of Kyushu is Shikoku. There is Okinawa south of Kyushu.

The capital of Japan is Tokyo. Tokyo has many people. The population of Tokyo is about 13,500,000. Osaka also has a big population. Osaka lies west of Tokyo.

Kyoto is Japan's ancient capital. Kyoto has many old temples and shrines. Kyoto is near Osaka.



チェックしましょう

□ Answer the questions below about the paragraphs on the previous slide.

- a) 日本のまわりには 何がありますか。
- b) ほっかいどうは どこにありますか。
- c) きゅうしゅうは どこにありますか。
- d) 日本のしゅとは どこですか。
- e) 日本のむかしの しゅとは どこですか。
- f) きょうとに 何が たくさん ありますか。
- g) おおさかは どこにありますか。



References

[Illustrations]. Retrieved October, 2019 from <https://www.ac-illust.com/>

[Photos]. Retrieved October, 2019 from <https://www.photo-ac.com/>

30. ふつうけい plain form (non-Past)

- 1) What is ふつうけい
- 2) Verb groups
- 3) スケジュール
- 4) Casual talks



1) What is ふつうけい

ふつうけいは みじかいです。

ふつうけい or plain form is short. Shorter than ます form.

It is used for articles, journals, casual conversations, and parts of more complicated sentence structures.

Just as ていねいけい or ます form, ふつうけい or plain form can describe non-past affirmative, non-past negative, past affirmative and past negative.

Non-past affirmative of ふつうけい is also called じしょけい or dictionary form as it is the form used to look up the word in the dictionary.



ていねいけい	non-past	past
positive	たべます	たべました
negative	たべません	たべませんでした

ふつうけい	non-past	past
positive	たべる (じしょけい)	たべた
negative	たべない	たべなかった

2) Verb groups

When learning how to conjugate verbs, knowing which groups they belong to is very helpful.

There are three groups of verbs, Group 1, Group 2 and Group 3. They are listed here in the order of more distinguishing characteristics.

Group 3

- irregular and the first Hiragana of the verb changes by conjugation
- only two verbs to remember する and くる
- compound verbs such as べんきょうする and でんわする are also Group 3 verbs.

Group 2

- “i” or “e” sound before the verb ending る
- examples: みる (miru), ねる (neru), たべる (taberu), おきる (okiru)

Group 1

- rest of the verbs such as あう, まつ, よむ, きく
- some Group 1 verbs such as はいる (hairu) and かえる (kaeru) end with る, and have “i” or “e” sound before the verb ending just like Group 2 verbs

Grouping verbs

How to sort verbs into 3 groups at a glance.

1. Find if the verb is Group 3. Remember, there are only two verbs in Group 3. する and くる
2. If the verb ends with anything but る, it is Group 1.
3. If the verb does not have “i” or “e” sound before る, it is Group 1.
4. There are some tricky Group 1 verbs that have “i” or “e” sound before る. Remember them each time you encounter. はいる, かえる etc.
5. All Group 2 verbs have “i” or “e” sound before る.

Try sorting verbs below into three groups.

Set 1

- 1) のむ
- 2) かく
- 3) みる
- 4) ある
- 5) よむ
- 6) ねる
- 7) いく
- 8) くる
- 9) かえる
- 10) する

Set 2

- 1) べんきょうする
- 2) いる to exist
- 3) はいる to enter
- 4) くる
- 5) でる to leave
- 6) あう
- 7) まつ to wait
- 8) あそぶ to play
- 9) およぐ to swim
- 10) はなす

Set 3

- 1) はしる to run
- 2) わらう to laugh/to smile
- 3) たつ to stand up
- 4) くる
- 5) しぬ to die
- 6) やすむ to rest
- 7) きる to wear
- 8) いう
- 9) きく
- 10) うんどうする



じしよけい to/from ますけい

Here is how you can make ますけい from じしよけい, dictionary form or vice versa.

Group 3: The first Hiragana changes for these two verbs.

する ⇔ します

くる ⇔ きます

Group 2: Just switch る to ます or the other way around.

みる ⇔ みます

たべる ⇔ たべます



Group 1: Recall あいうえお chart. See the yellow highlighted part of each verb conjugation below.

ますけい always has “i” sound before ます while keeping the consonant.

じしよけい always ends with “u” sound while keeping the consonant.

See the examples below. ますけい is b. and じしよけい is c.

a. かか**な**い

b. か**き**ます

c. か**く**

d. か**け**

e. か**こ**う

a. よ**ま**ない

b. よ**み**ます

c. よ**む**

d. よ**め**

e. よ**も**う

a. かえ**ら**ない

b. かえ**り**ます

c. かえ**る**

d. かえ**れ**

e. かえ**ろ**う

a. た**た**ない

b. た**ち**ます

c. た**つ**

d. た**て**

e. た**と**う

a. あ**わ**ない

b. あ**い**ます

c. あ**う**

d. あ**え**

e. あ**お**う

Try making ますけい of the verbs listed on the previous slide.

ふつうけい non-past negative

Here is how you can make non-past negative plain form from じしょけい. ない at the end of the verb shows the negation. It is equivalent to ません in ていねいけい.

Group 3: The first Hiragana changes for these two verbs.

する ⇔ しない

くる ⇔ こない

Group 2: Just switch る to ない.

みる ⇔ みない

たべる ⇔ たべない



ある, or to exist is an interesting verb. It is Group 1 verb, but its negative form is ない, not ならない.

Group 1: Recall あいうえお chart. See the yellow highlighted part of each verb conjugation below.

じしょけい always ends with “u” sound while keeping the consonant. Negative form of that ends with “anai” while keeping the consonant. See the examples below. じしょけい is c. and its negative is a.

- | | | | | |
|------------------|------------------|--------------------|------------------|------------------|
| a. か か ない | a. よ ま ない | a. か え ら ない | a. た た ない | a. あ わ ない |
| b. か き ます | b. よ み ます | b. か え り ます | b. た ち ます | b. あ い ます |
| c. か く | c. よ む | c. か え る | c. た つ | c. あ う |
| d. か け | d. よ め | d. か え れ | d. た て | d. あ え |
| e. か こう | e. よ もう | e. か え ろ う | e. た とう | e. あ おう |

Try making negative of the じしょけい listed on the previous slide.

チェックしましょう

□ Use the verbs below to do the following.

- Sort them into 3 groups.
- Make their negatives.
- Make their **ますけい**.
- Make their **てけい**.



じしよけい	Group	negative	ますけい	てけい
する				
くる				
かく				
ある				
でる				
かえる				
あるく				
のむ				
いく				
あう				
まつ				

3) スケジュール

When taking notes, writing schedules, articles and journals, Japanese people use ふつうけい. It takes much less space and time that way and it is concise. See the example below.

あすのスケジュール

5:00	おきる
6:00	シャワーをする コーヒーをのむ あさごはんをたべる
7:00	いえをでる
7:30	バスにのる
8-4	しごとをする

のる to ride

Conjunctions used to connect sentences expressing sequential actions or events:

そして	and then
それから	and (then)
そのあと	after that

あしたは 5じに おきます。そして 6じに シャワーをします。それから コーヒーを のみます。そして あさごはんを たべます。7じに いえを でます。7じはんに バスに のります。そして 8じから4じまで しごとを します。

Try reading the schedule, then convert it to ます けい sentences. Use conjunctions such as そして, それから, そのあと.

Try writing down the schedule using ふつうけい by reading the ますけい passage above.

チェックしましょう

- Read Ms. Kawai's day below.
- Read Ms. Kawai's day by converting ふつうけい into ますけい.

かわいさんは、あさ 6じに おきる。そして きんじよをあるく。7じに シャワーをする。それから 7じはんには コーヒーをのむ。あさごはんは たべない。8じに いえをでる。バスで まいにち 大学へ いく。9じから 2じまで じゅぎょうがある。2じから アルバイトをする。そのあと かいものに いく。6じはんには いえにかえる。

- Write your schedule for tomorrow using ふつうけい.



じゅぎょう	class
きんじよ	neighborhood
あるく	to walk

4) Casual talks

Casual dialogue between close friends and/or family members are often done in ふつうけい. You have learned how to ask questions with basic politeness like the one below.

A: コーヒーをのみますか。

B: はい、のみます。

See the same dialogue in casual manner below.

A: コーヒー のむ？

B: うん、のむ。

“のむ？” will be said with rising pitch to indicate it is a question. Casual way to say いいえ、のみません is ううん、のまない。

Nod when you are saying うん and shake your head sideways while saying ううん。

Particles へ/に which mark destination, and は, が, and を can be omitted when speaking casually as seen in the previous example.



Try asking and answering simple questions using ふつうけい.

- Do you play tennis?
- Do you often read books?
- Do you have money?
- Do you often go to the library?
- Do you speak French?
- Do you listen to radio?
- Do you come to school on Friday?

チェックしましょう

- Ask your partner about his/her schedule for tomorrow using casual form. Start the conversation with “あした、何する?”



References

[Illustrations]. Retrieved October, 2019 from <https://www.ac-illust.com/>

1) できます・好きです

When talking about being able to do something, sentence structure “～が できます” is very convenient. You can plug in a noun or a noun phrase before できます. The particle used is が. This structure is very similar to the “～が 好きです.”

noun + が + できます
be able to ~

noun + が + 好きです
to like ~

Particle が marks the objects of verbs that indicate “preferences” and “abilities.”

A: りょうりが できますか。

B: いいえ ぜんぜん できません。

A: Can you cook?

B: Not at all.

A: ピアノが できますか。

B: はい すこし できます。

ピアノが 大好きです。

A: Can you play the piano?

B: Yes, a little. I love piano.



あまり
ぜんぜん
すこし
ちょっと

not much
not at all
a little
a little

Try asking and answering simple questions using “～が できます” and “～が 好きです.”

- a) チェス
- b) ちゅうごくご
- c) ひらがな
- d) テニス
- e) うんてん driving



じょうず・とくい

フィリップ： 山田さんは えいごが とても じょうずですね。

You are very good at English.

山田： そんなこと ありませんよ。まだ へたです。でも ありがとうございます。

Not so. I am still poor at it. But thank you.

When Japanese people receive complements, their first reaction might not be “thank you” and almost never that of “yes.” There is always a room for improvement for everything and anything and thus the replies like the one in the dialogue above. The idea of “kaizen” or “constant improvement” often drives Japanese people to do things better.

While “じょうず” is used to express the evaluation of only the products or the act of production, “とくい” is used to express the feeling about the subject’s own skill level. Therefore, Japanese people say:

わたしは えいごが へたです。 I am poor at English.

わたしは えいごが にかてです。 I feel terrible about my English.

わたしは えいごが とくいです。 I feel good about my English.

But they are hesitant to say, “わたしは えいごが じょうずです。” My English is good.



じょうず be good at ⇔ へた be poor at
とくい feel good about ⇔ にかて
feel bad about

Practice the dialogue with your partner.
Modify a little using the words below.
a) にほんご b) え drawing

2) Nominalizers こと・の

When you want to say, “I like drawing pictures” in Japanese, you can use “～が 好きです” structure but you will have to nominalize or to make the verb “かきます” into a noun-like form. “の” and “こと” are two types of nominalizers that are added after the dictionary form of verb to make a verb (or adjective) into a noun phrase.

えをかくのが 好きです。

I like drawing pictures.

えをかくことが 好きです。

I like drawing pictures.

えをかくことができます。

I can draw pictures.

Though “できます” always takes “こと” nominalizer, “好きです” can take either “の” or こと.

verb dictionary form + こと + が + できます
be able to ~

verb dictionary form + の/こと + が + 好きです
to like ~

Try making the nominalized forms of the verbs and verb phrases below.

example: reading -> よむこと・よむの

- a) drinking
- b) studying
- c) sleeping
- d) writing stories
- e) listening to music
- f) speaking Japanese
- g) going to parties



話

story

3) しゅみ hobbies

When asked “しゅみは 何ですか” or “what your hobby is,” you can simply answer by using “～は・・・です” structure. But verb needs to be nominalized with “こと” before adding “です.”

小山: しゅみは 何ですか。
大木: そうですね。しゅみは さかなつりです。小山さんは?
小山: ええと、えをかくことです。
大木: いいですね。



Koyama: What is your hobby?

Ooki: Well, (my) hobby is fishing. What about you?

Koyama: Let me think. It is drawing.

Ooki: That is nice.

さかなつり fishing

Do the things below by using the model dialogue.

- Read the model dialogue as is.
- Look at only the English translation and recreate the model dialogue.

Use the phrases below to answer the question しゅみは何ですか. Use ～ことです for answering.

- watching anime
- reading books
- playing games
- talking with friends

チェックしましょう

- ❑ Using the model dialogue on previous page as your template, ask your partner about his/her hobbies. Make sure to comment and ask related questions.
- ❑ Ask your partner the questions below and ask if he/she is good at it. Make sure to comment on the replies and ask related questions.
～のが好きですか。～ことができますか。
 - a) Do you like drawing (pictures)? / Can you draw anything?
 - b) Do you like writing (stories)? / Can you write long stories?
 - c) Do you like swimming? / Can you swim 1 mile?
 - d) Do you like singing? / Can you sing Japanese songs?
 - e) Do you like running? / Can you run a marathon?
 - f) Do you like eating? / Can you eat Sushi?
 - g) Do you like watching movies? / Can you watch horror movies?
 - h) Do you like doing cosplay? / Can you make clothes for cosplay?



およぐ	to swim	つくる	to make
うた	song	うたう	to sing
ふく	clothes	はしる	to run

4) Why and because

Interrogatives “どうして” and “なぜ” are just like English “why” and used to ask for reasons. When answering the “why” questions, use the structure with the particle “から” that marks the reasons.

A: かんじを 読むことができますか。
B: はい、すこし できます。
A: ほんとうですか。どうしてですか。
B: 大学ですこし べんきょうしましたから。
A: Can you read Kanji?
B: Yes, I can do a little.
A: Really? Why?
B: I studied a little at college.

A: 日本のアニメが 好きですか。
B: はい。大好きですから もっと 日本語を べんきょうします。
A: Do you like Japanese anime?
B: Yes. Because I love it, I will study Japanese more.

reason + から
That is because ~



もっと more

Particle “から”
marks the
reason.

Try asking your partner if he/she likes the things below. And ask why. Make sure that you answer the questions, too.

- a) snow
- b) Japanese study
- c) Monday
- d) Spiderman
- e) Oregon
- f) MHCC

チェックしましょう

- Ask your partner what his/her hobby is. Then ask related questions including the ones in the box. Dialogue below is an example.

A: しゅみは 何ですか。

What is your hobby?

B: ええと りょうりをすることです。

Let me think. It is cooking.

A: ほんとうですか。フランスりょうりを つくることが できますか。

Really? Can you make French cuisine?

B: はい、できます。

Yes, I can.

A: すごいですね。じょうずですか。

That is great. Are you good at it?

B: まあまあです。でも フランスりょうりは むずかしいです。

I am OK. But French cuisine is difficult.

A: エスカルゴは好きですか。

Well then, do you like escargot?

B: ううん。エスカルゴは ちょっと。たぶん 好きじゃありません。

Well. Escargot is a bit (not my taste). I probably don't like it.

A: どうしてですか。

Why?

B: かいはい あまり好きじゃありませんから。

Because I don't like shellfish.

A: そうですか。

I see.

a) if he/she can do ~

b) if he/she is good at it

c) if he/she likes ~

d) why he/she likes/dislikes ~



References

[Illustrations]. Retrieved October, 2019 from <https://www.ac-illust.com/>

32. どのくらいよく How often

- 1) How many times
- 2) 日本人大学生 VS アメリカ人大学生



1) How many times

木田: 山田さんは一日に何かい シャワーをしますか。

山田: わたしですか。だいたい一日に一かいです。
でも、ときどき一日に二かいです。
ダンスのクラスに いきますから。

木田: そうですか。わたしは一しゅうかんに一かいです。
うんどうしませんから。

山田: ...。

Kida: How many times per day do you take a shower?

Yamada: Me? Most of the time, once a day. But sometimes twice a day. Because I go to dance classes.

Kida: I see. I do once a week. Because I don't exercise.

Yamada: ...

いちにち

いちにちじゅう

一日中

all day long

まいあさ

every morning

まいばん

every night

まいにち

every day

まいしゅう

every week

まいつき

every month

まいとし

every year

Try recreating the model dialogue by looking at only its English translation.

Try saying the following phrases in Japanese.

- a) 3 times per day
- b) 1 time per week
- c) 2 times per month
- d) 1 time per year
- e) 1 time per two weeks

いちにち

一日(に)一かいい once a day

いっしゅうかん

一週間に二かいい twice per week

いっかげつ

一か月に三かいい three times per month

いちねん

一年に四かいい four times per year

まいにち一かいい once a day

チェックしましょう

- Ask your partner how often he/she does the things below. Make sure to comment on the replies and ask related questions. おおい **many** and すくない **few** are a few of the good adjectives for comment.

a) How many times per week

- come to school
- work
- drive
- exercise
- Cook



Particle “か” not placed at the end of the sentence is like “or” in English.

バスかでんしゃに のる
to ride on bus or train

b) How many times per month

- eat at a restaurant
- ride on bus or train
- clean room
- do laundry

そうじ(を)する to clean
せんたく(を)する to do laundry

c) How many times per year

- see your family
- go to concerts

いちにち
一日(に)何かい how many times a day
いっしゅうかん
一週間に何かい how many times per week
いっかげつ
一か月に何かい how many times per month
いちねん
一年に何かい four times per year

2) 日本人大学生 VS アメリカ人大学生

下のビデオとウェブサイトを見てください。

- [20 DIFFERENCES BETWEEN JAPANESE and WESTERN SCHOOLS](#)
- [5 ways college life is different in Japan and U.S.](#)

日本のこうこう生は、よくじゅくに行きますが、アメリカのこうこう生は、あまり行きません。

Japanese high school students often go to cram school, but American high school students seldom does.

日本の大学生も、アメリカの大学生も、パーティーをするのが大好きです。

Both Japanese and American college students love having parties.

Particle “が” when connecting sentences is similar to “but” or “however” in English.

Particle “も” means “also” but if used twice, it can be translated as both ~and ….

Particle “が” in the sentences above is used to indicate that the contrasting ideas are presented just like the conjunction “でも。”日本のこうこう生は、よくじゅくに行きます。でも アメリカのこうこう生は、あまり行きません。“でも” is always used at the beginning of the later sentence that is contrasting while “が” is used to connect two sentences into one by being placed at the end of the earlier sentence.

チェックしましょう

- ❑ Write a few sentences that explain the similarities and differences of the schools and/or students in Japan and US.
- ❑ Make a list of things that you want to ask your classmates how often they do. Ask at least 10 classmates and report to the class the interesting results. Make sure you comment on their replies and also ask related questions. Below are some example questions.
 - a) how many times per day they drink coffee
 - b) how many times per day they look at their phones
 - c) how many times per week they watch tv
 - d) how many times per month they run
 - e) how many times per year they swim

いちにち

一日(に) 何かい **how many times a day**

いっしゅうかん

一週間に何かい **how many times per week**

いっかげつ

一か月に何かい **how many times per month**

いちねん

一年に何かい **four times per year**



References

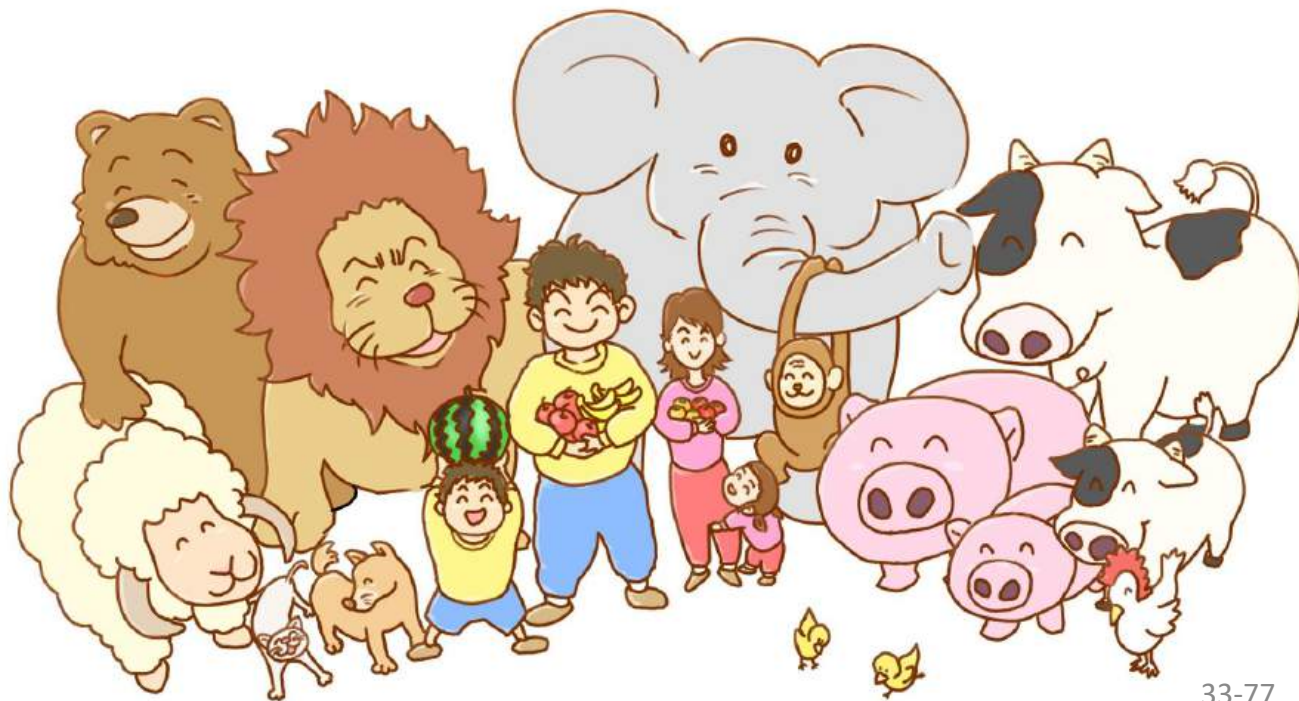
[Illustrations]. Retrieved October, 2019 from <https://www.ac-illust.com/>

TOFUGU. (2015, August 26). *20 DIFFERENCES BETWEEN JAPANESE and WESTERN SCHOOLS* by Michael Richey. Retrieved from <https://www.tofugu.com/japan/japanese-schools-vs-american-schools/>

JAPAN TODAY. (2015, Dec. 9). *5 ways college life is different in Japan and U.S.* by Casey Baseel. Retrieved from <https://japantoday.com/category/features/lifestyle/5-ways-college-life-is-different-in-japan-and-u-s>

33. かぞく

- 1) わたしのかぞく
- 2) ~ている
- 3) マイクさんのごかぞく
- 4) すうじょし



1) わたしのかぞく

Japanese people treat their family members just like themselves when talking about them to other people (outgroup). That means no honorifics used for the family terms and also their names. Within the family (ingroup), however, they can use the family terms with honorifics. For example, Ms. Suzuki refers her mother as “はは” to other people while she calls her “おかあさん” at home.



あに
older brother
あね
older sister
おとうと
younger brother
いもうと
younger sister
りょうしん
both parents

my dad my mom my siblings my grandma my grandpa

2) ~ている

て form of verb is used for the structure ~ている. This type of structure can express that someone or something is in the state of continuous action or situation at a certain point in time.

かぞくは ユージーンに すんでいます。

My family lives in Eugene.

わたしは いま にほんごを べんきょうしています。

I am studying Japanese right now.

ちちは、ぎんこうで しごとを しています。

My dad works at a bank.

Just as the negative of いる is いない, negative of ~ている is ~ていない, and negative of ~ています is ~ていません.

If you have forgotten how to make て form of verbs, go back to Lesson 28 for review.

Try saying the sentences below in Japanese.

- I am studying math at MHCC.
- My older sister is not working.
- My mom lives in California.
- My older brother works at a restaurant.

て form of verb + いる
is doing ~

Try saying what the people in the pictures below are doing.



Below are more example sentences that include ~ている structure.

ベンチに おじいさんと女の子が すわっています。

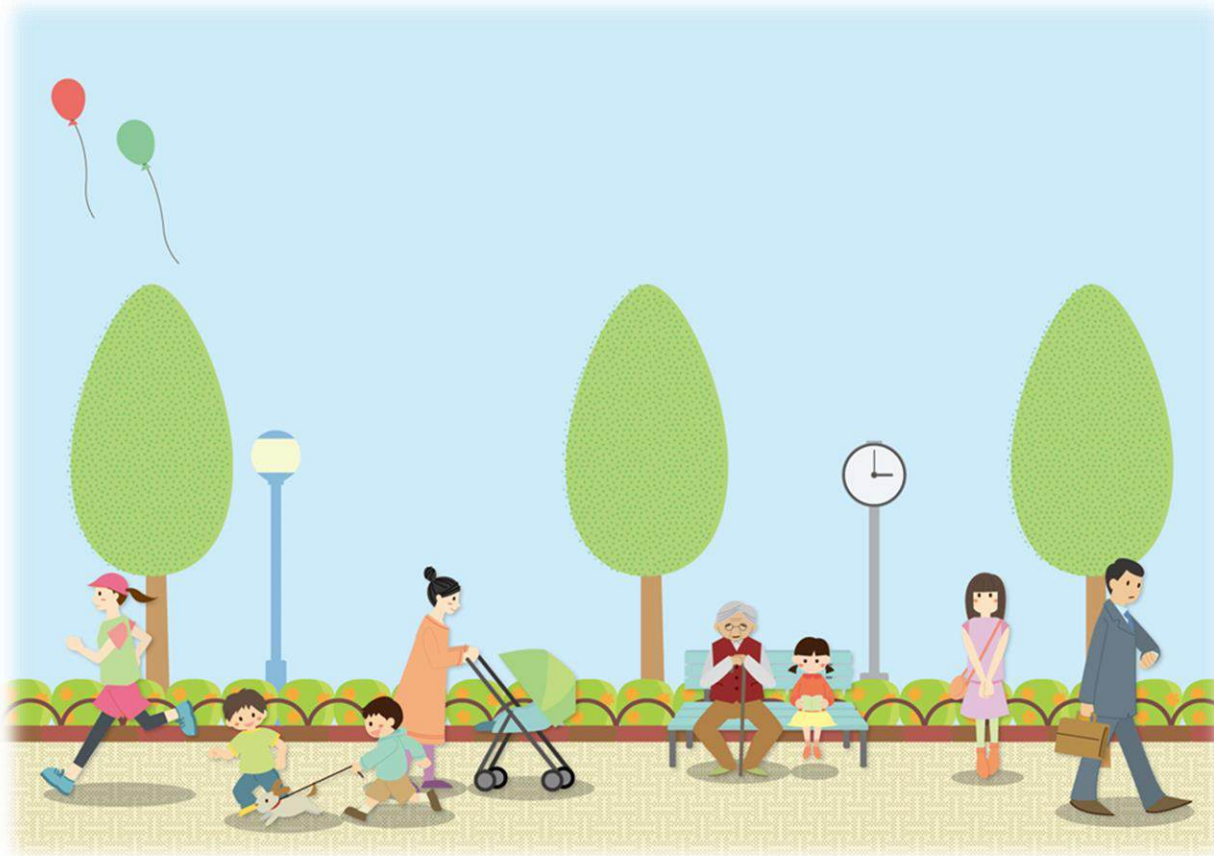
とけいのそばに 女の子が たっています。

ふうせんが うかんでいます。

とけい	clock
ベンチ	bench
あかちゃん	baby
はしる	to run
たつ	to stand
すわる	to sit

ふうせん	balloon
うばぐるま	stroller
うでどけい	watch
うかぶ	to float
おす	to push

Try describing what each person in the picture is doing. Also ask your partner what each person is doing. Use 何をしていますか.



チェックしましょう

□ Tell your partner about your family.

- 1) Where your family live
～は・・・に すんでいます。
- 2) What they do
～は・・・です。
～は・・・で しごとを しています。
～は・・・の しごとを しています。
- 3) Their hobbies
しゅみは ～です。
しゅみは ～ことです。
～するのが 好きです。
- 4) Their characteristics
～は・・・です。

たのしい	まじめ	げんき
いい	ひどい	いそがしい
こわい	しずか	あたたかい
おもしろい	ひま	ゆうめい

*たかい	tall, high
*ひくい	short, low
やさしい	gentle
きびしい	strict
かわいい	cute
うるさい	noisy, loud
しんせつ	kind
つまらない	boring
あかるい	bright, cheerful
くらい	gloomy, dark
大きい	big
小さい	small
わるい	bad
かっこういい	cool looking
*せがたかい and せがひくい for human height.	

3) マイクさんのごかぞく

When talking about someone else's family member, terms with honorifics should be used.



おじいさん おばあさん
grandpa grandma

ごきょうだい おかあさん おとうさん
sibling mom dad

おにいさん older brother	おねえさん older sister	おとうとさん younger brother	いもうとさん younger sister	ごりょうしん both parents
------------------------	-----------------------	---------------------------	--------------------------	------------------------

チェックしましょう

- Ask your partner about his/her family.
 - 1) Where the family lives
ごかぞくは どこに すんでいますか。
 - 2) What each family member does
～は 何を していますか。
～の(お)しごととは 何ですか。
 - 3) Their hobbies
～の(ご)しゅみは 何ですか。
～は 何をするのが 好きですか。
 - 4) Their characteristics
～は どんな人ですか。



Since you are asking about the other people's family, you want to use some *そんけいご*, honorific language in addition to using some honorific prefixes such as *お* or *ご* and suffixes such as *～さん* and *～さま*.

Below are some examples of more polite ways of asking the questions on the left.

ごかぞくは どちらに すんでいらっ
しゃいますか。

Where does your family live?

～は 何をしていらっしゃいますか。

What does ~ do?

～は どんなかたですか。

What is ~ like?

4) すうじよし Counters

When you want to mention the number of things and items, Japanese people do not simply add numbers to the name of items. They use すうじよし, counters depending on what types of items they are. Five family members in Japanese, for example is かぞくが ごにん while five apples will be りんごが ひとつ.

number	general	people	date
1	ひとつ	ひとり	ついたち
2	ふたつ	ふたり	ふつか
3	みっつ	さんにん	みっか
4	よっつ	よにん	よっか
5	いつつ	ごにん	いつか
6	むっつ	ろくにん	むいか
7	ななつ	ななにん	なのか
8	やっつ	はちにん	ようか
9	ここのつ	きゅうにん	ここのか
10	とお	じゅうにん	とおか
how many	いくつ	なんにん	なんにち

General counter is usually used for small items but can be used when you forget how to count certain things. However, Japanese people would never count people or date with this. You can see the remnants of older counting systems in people counter and date.



Below are some of the frequently used counters.

	floor ～かい	thin item ～まい	building ～けん	long item ～ほん	machine ～だい	small animal ～ひき
1	いっかい	いちまい	いっけん	いっ ぽん	いちだい	いっ ぴき
2	にかい	にまい	にけん	にほん	にだい	にひき
3	さんかい	さんまい	さんけん	さん ぽん	さんだい	さん びき
4	よんかい	よんまい	よんけん	よんほん	よんだい	よんひき
5	ごかい	ごまい	ごけん	ごほん	ごだい	ごひき
6	ろっかい	ろくまい	ろっけん	ろっ ぽん	ろくだい	ろっ ぴき
7	ななかい	ななまい	ななけん	ななほん	ななだい	ななひき
8	はちかい	はちまい	はちけん	はちほん	はちだい	はちひき
9	きゅうかい	きゅうまい	きゅうけん	きゅうほん	きゅうだい	きゅうひき
10	じゅうかい	じゅうまい	じゅうけん	じゅう ぽん	じゅうだい	じゅう ぴき
how many	なんかい	なんまい	なんけん	なん ぽん	なんだい	なん びき

Try coming up with items that belong to each counting system.

いくつですか

Try asking and answering questions “how many” using appropriate counters.

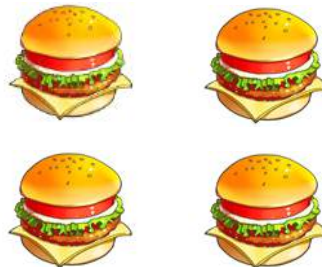
a) *Counter is ~わ.



d)



g)



a) とり

b) いぬ

c) Tシャツ

d) みかん

e) かさ

f) いえ

g) ハンバーガー

h) パソコン

i) 子ども

b)



e)



h)



c)



f)



i)



d) and g) can be counted using ~こ which is used for counting something solid and small inanimate object.

いくつありますか

Question “りんごは いくつありますか” can be used instead of “りんごは いくつですか” to mean “How many apples are there?” The answer should be “八つあります” or “八つです.” There are no particles following the interrogative “how many” or its answer.

General statement like “There are apples in the basket” in Japanese is “バスケットの中に りんごが あります” as you recall the lesson 29. When adding “five” or “五つ” in this sentence, Japanese people usually put it right before あります to make it “バスケットの中に りんごが 五つ あります.”



Try asking and answering the questions on the previous slide using あります or います appropriately.

Then, try making statement sentence such as “とりが 三つ います” to describe each picture.

チェックしましょう

- Ask your partner the questions below.
 - a) If he/she has siblings. If yes, how many.
 - b) If he/she has a pet. If yes, what kind and how many.
 - c) If he/she has tv. If yes, how many.
 - d) If he/she has mechanical pencils now. If yes, how many?
 - e) If he/she has large erasers. If yes, how many?
 - f) If his/her neighborhood has coffee shops. If yes, how many?

きんじょ
neighborhood
ガレージ
garage

- Translate the sentences below in Japanese.
 - a) There are two Japanese people in class.
 - b) There are four bicycles in the garage.
 - c) I have two dogs.
 - d) My family has six cars.



- Read and understand the paragraph below.

わたしのかぞくは五人です。りょうしんとわたしとあねが一人とおとうとが一人です。かぞくはグレシャムにすんでいます。でもあねはポートランドにすんでいます。あねはこうこうの先生です。しゅみはハイキングです。それで、よく山にいきます。あねはとても明るいです。

References

[Illustrations]. Retrieved November, 2019 from <https://www.ac-illust.com/>

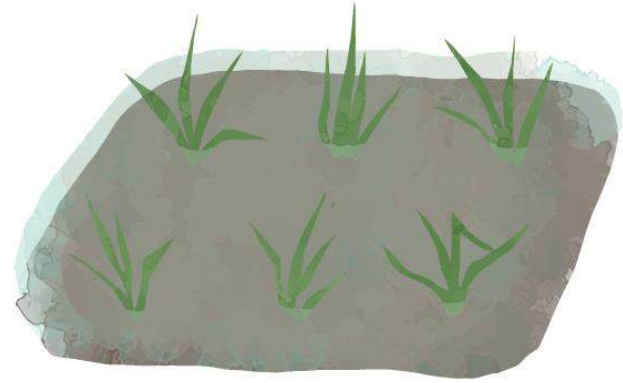
34. 日本のきせつとぎょうじ

- 1) 日本のきせつ
- 2) 1年のしゅくじつとぎょうじ

きせつ
season

しゅくじつ
holiday

ぎょうじ
event



1) 日本のきせつ

日本には、四つのきせつがあります。はるとなつとあきとふゆです。
この四つのきせつを ^し^き四季と言います。

はるは 3月のおわりごろから 6月のはじめごろまでです。はるには
うめや さくらの^{はな}花が たくさんさきます。とても きれいです。日本の^{がっこう}学校は
だいたい4月にはじまって 3月におわります。さくらがきれいなきせつ
です。日本人は はるに ^{はなみ}花見をします。さくらの木の下で きれいなさくらの
花を^み見て、おいしいおべんとうや 花見だんごを食べます。



チャレンジしましょう

- Read silently the paragraph on the previous slide. And make an educated guess on what each sentence means without looking up unknown words. Pictures and a few words listed here can help you understand the content.

はじめ
beginning

おわり
end

はな
flower

たくさん
a lot

はじまる
to begin

はる
spring

なつ
summer

あき
autumn

ふゆ
winter

When particle や is used instead of “と,”
it indicates that the list is incomplete
and there is more that is not listed.

Write in your translation here:



はるとなつの間に つゆがあります。つゆは あめのきせつです。あめが
たくさんふります。あめのきせつのあとに、なつがきます。なつは 6 月の
おわりごろから 9 月のはじめごろまでです。日本のなつは とても
むしあついです。日本の子どもは なつによく 川やうみにいって およぎます。
山で キャンプもします。

日本のなつやすみは 7 月のおわりごろから 8 月のおわりごろまでで、
35日から 40 日くらいです。アメリカのなつやすみより みじかいです。でも
なつには ^{はなびたいかい} 花火大会もあって、たのしいです。



むしあつい
hot and humid
はなび
fireworks

～ のあとに
after ~
A より ~
It is ~ than A

Try guessing what the verb ふります means. Also summarize the paragraphs.

なつのおとに、あきが来ます。あきには こうようが うつくしいです。こうようは カラフルな 木のはっぱです。あきには 日本のいろいろな ところ で まつり があります。あきまつりには やたいが たくさん あります。やたいで いろいろな たべものを かう ことができます。ともだちと あきまつりに 行くのは ほんとうに たのしいです。

いろいろな ところ
various place



Try guessing what the words こうよう, うつくしい, はっぱ, まつり, and やたい mean.

日本のふゆは どこでもさむいですが、いちばんみなみの おきなわは、ふゆもあまりさむくありません。いちばんさむいのは ほっかいどうです。ほっかいどうはゆきが たくさん ふります。さっぽろの ゆきまつりは とてもゆうめいです。オレゴンからも、まい年 グループがさっぽろのゆきまつりにいって、ゆきのちょうこくをつくります。日本人は いえに こたつがあります。こたつは とてもあたたかいです。日本人はよく ふゆに こたつで テレビをみて みかんをたべます。そして、ねこも こたつが大好きです。



Try guessing what the words ゆうめい, ちょうこく, and こたつ mean.



チェックしましょう

□ Answer the questions below based on what you read.

- a) 日本には いくつ きせつがありますか。
それは 日本語で 何ですか。
- b) はるに、何のはなが さきますか。
- c) 日本人は はるに 何をしますか。
- d) つゆは いつ ありますか。
- e) つゆは どんなきせつですか。
- f) なつは 何月ですか。
- g) 日本のなつは、あついですか。
- h) 日本人は なつに 何をしますか。
- i) 日本のなつやすみは ながいですか。みじかいですか。
- j) 「こうよう」は えいごで何と言いますか。
- k) あきまつりには 何がでますか。
- l) ほっかいどうとおきなわと どちらのふゆが あたたかいですか。
- m) さっぽろのふゆは 何がゆうめいですか。
- n) 「ちょうこく」は えいごで何と言いますか。
- o) ふゆに、日本人は いえの中で何をつかいますか。

2) 一年のしゅくじつときょうじ

1月1日	しょうがつ 正月	7月7日	たなばた 七夕
1月 ^{だいに} 第二 ^ひ 月曜日	せいじんの日	9月第三 ^ひ 月曜日	けいろう 敬老の日
*2月4日	せつぶんの日	9月23日	しゅうぶん 秋分の日
2月11日	けんこくきねんび 建国記念日	11月3日	ぶんか 文化の日
*3月3日	ひなまつり	11月23日	きんろうかんしゃ 勤労感謝の日
3月21日	しゅんぶん 春分の日	*12月25日	クリスマス
4月29日	しょうわ 昭和の日	12月31日	大みそか
5月3日	けんぽうきねんび 憲法記念日		
5月4日	みどりの日		
5月5日	子どもの日		

There is also うみの日 in July, 山の日, * おぼん in August and スポーツの日 in October. Their dates vary slightly depending on the year or on the region.

*Not a holiday but a significant seasonal event.

チェックしましょう

- ❑ Answer the questions below.
 - a) 日本のおしょうがっは 何月何日ですか。
 - b) アメリカのサンクスギビングは 何曜日ですか。
 - c) 日本の子どもの日は 何月何日ですか。
 - d) 日本のホワイトデーは 何月何日ですか。
 - e) 日本のたなばたは 何月何日ですか。
- ❑ Do some research about a holiday or an event on the previous slide and write about it as much as possible in Japanese with supplementing English. バレンタインデー and ホワイトデー are other events that might be interesting to research, too.



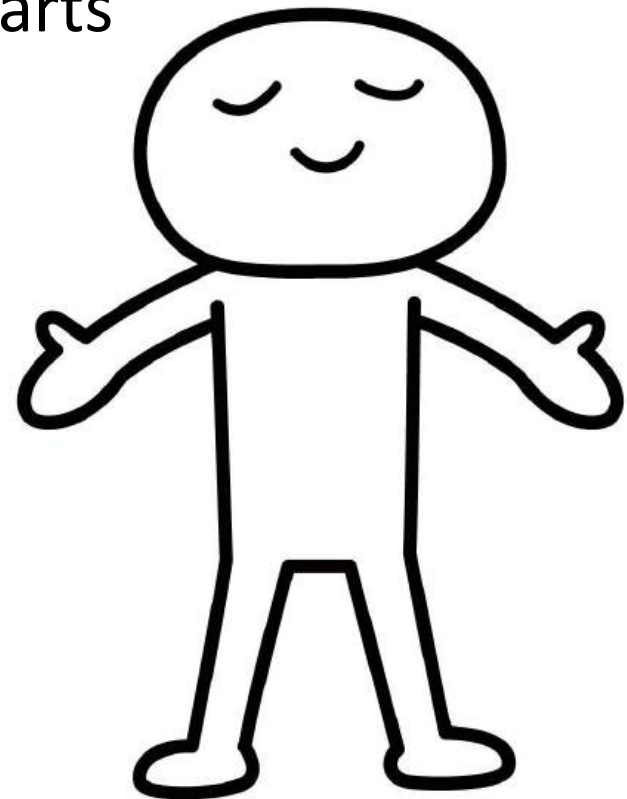
References

[Illustrations]. Retrieved November, 2019 from <https://www.ac-illust.com/>

[Photographs]. Retrieved November, 2019 from <https://www.photo-ac.com/>

35. Body parts

- 1) からだ *body*
- 2) Daily activities
- 3) Useful phrases with body parts



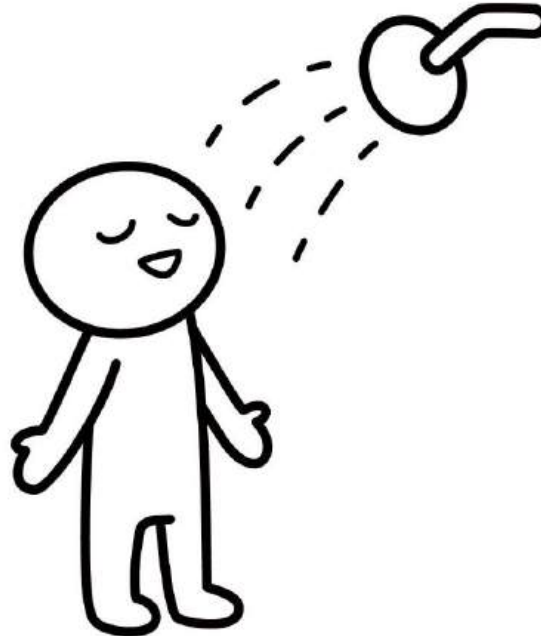
1) からだ body



あたま	head
かみのけ	hair
かお	face
め	eyes
はな	nose
口	mouth
は	teeth
のど	throat
て	hands
おなか	stomach
あし	legs, feet

Try saying
body parts
in Japanese
while
pointing at
them.

2) Daily activities



はを みかく

シャワーを あびる

ふくを きる

かおを あらう

to brush/polish teeth

to take a shower

to put on clothes

to wash face

Try saying what you do in the morning using
ます form of verbs.

3) Useful phrases with body parts

A: のどが かわきましたね。

B: そうですね。おなかも すきました。何か 食べに行きましようか。

A: そうですね。どこに 行きましようか。

B: ええと。うちのそばに あたらしいベトナムりょうりのレストランが できました。そこに行きませんか。

A: いいですね。行きましよう。

A: We are thirsty, aren't we?

B: Yes. I am also hungry. Shall we go eat something?

A: Yes. Where shall we go?

B: Well. A new Vietnamese restaurant was built near my house. Would you like to go there?

A: Sounds good. Let's go.

“おなかか すく” or to become hungry, literally means that the stomach becomes empty and “のどが かわく” or to become thirsty, literally means that the throat becomes dry. If you are talking to yourself, you can say “おなか すいた” or “のど かわいた” using the plain form past tense of verbs without particles. More fun way to say might be “おなかペコペコ” and “のどカラカラ” using the onomatopoeia.

Verb ます form

(without ます) + に + 行く
to go to ~

Try saying the phrases below.

- a) to go to wash face
- b) to go to take a shower
- c) to go to brush teeth
- d) to go to watch a movie
- e) to go to study Japanese

メールで

田中先生

おはようございます。今日は びょうきですから、休みます。
たぶん かげです。あたまが いたいです。でも くすりを のみました。

リサ・ジョンソン



Teacher Tanaka,
Good morning. I am going to be absent
because I am sick today. It is probably cold.
I have a headache. But I took some medicine.
Lisa Johnson

“いたい” is an い adjective. “あたま
がいたい” literally means “my
head is in pain.” Notice the particle
used here is “が.”

リサさん

わかりました。たいへんですね。
いしゃに 行きましたか。
おだいじに。

田中

Lisa,
I understood. That is hard.
Did you go to a doctor?
Get well soon,
Tanaka

Try saying the phrases
below.

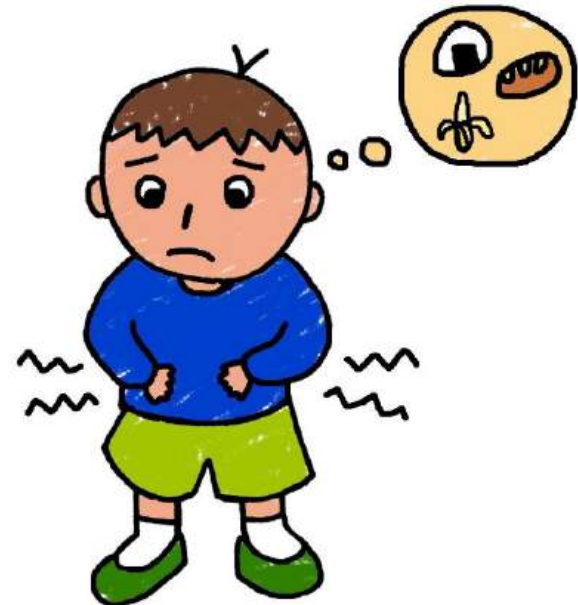
- My hands hurt.
- My eyes hurt.
- My throat hurts.
- My legs hurt.
- My teeth hurt.
- Get well soon.
- I caught a cold.

“To catch a cold” is
“かぜをひく.”

おなかがすきました。
I am hungry.
のどがかわきました。
I am thirsty.
つかれました。
I am tired.

チェックしましょう

- ❑ Tell your partner what you did chronologically since you woke up this morning. Start with 今日の朝、～時に おきました。
- ❑ Start the dialog with “we are hungry, aren’t we?” and decide what you and your partner are going to do about it. Also, try it with “we are thirsty, aren’t we?”
- ❑ You have a medical reason to not be able to attend the Japanese class tomorrow. Compose an e-mail to be sent to the teacher with your reason before the class time.



References

[Illustrations]. Retrieved November, 2019 from <https://www.ac-illust.com/>

36. My narrative

- 1) About my college life
- 2) About the city I live in
- 3) About my family



1) About my college life



わたしは 山田みゆきです。19さいで、ポートランド大学の2年生です。せんこうはがいこく語で、今 言語学とちゅうごく語のクラスをとっています。言語学のクラスはむずかしいですが、おもしろいです。ちゅうごく語のクラスは、先生がきびしくて、しゅくだいがたくさんあります。でも、わたしは日本人ですから、かんじがわかります。

クラスは月曜日から金曜日まで、まいにち9時から3時半まであります。大学までバスで行きます。30分くらいです。だから わたしは いつも8時15分ごろ いえを出ます。

昼ごはんは、大学のカフェテリアや きょうしつで食べます。カフェテリアの食べものはあまり好きじゃありません。それに あまり やすくありません。

わたしは こうこうで、バスケットボールをしていましたが、今はしていません。でも ときどき、大学のプールで およぎます。大学にはオリンピックのサイズのとても大きいプールが二つあります。わたしは クロールがとくいです。

まいにちクラスのべんきょうでいそがしいですから、アルバイトはしていません。でも なつやすみには、アルバイトがしたいです。



だから so

Here is how to combine two sentences into one.

わたしは19さいです。そして大学二年生です。
I am 19 years old. And (I am) a college sophomore.
⇒ わたしは19さいで大学二年生です。

If contrasting or unexpected ideas, use “が。”

わたしは35さいです。でも、まだこうこう生です。
I am 35 years old. But (I am) still a high school student.
⇒ わたしは35さいですが、まだこうこう生です。



Try making a sentence by connecting the two.

- a) 今日は土曜日です。
でも 大学に行きます。
- b) 今は くもりです。
そして すこし さむいです。
- c) わたしは すう学のクラスをとっています。
でも にがてです。
- d) 明日は いいおてんきです。
そして あたたかいです。

2) About the city I live in

わたしはオレゴン州のポートランド市に、すんでいます。

オレゴン州はワシントン州の南、カリフォルニア州の北にあります。

ポートランド市は、オレゴン州の北にあります。ポートランド市の東には

フッド山があります。西には太平洋があります。そして南にはオレゴン州の

州都のセーラム市があります。

ポートランドの北には コロンビア川があって、その川のおこうには

ワシントン州のバンクーバー市があります。

ポートランド市にはもう一つ、大きい川があります。ウィラメット川です。

ウィラメット川はポートランド市を東と西に分けています。

ダウNTOWNは川の西側にあります。



Try guessing the words below from the context.

- a) 州
- b) 市
- c) 太平洋
- d) 州都
- e) おこう
- f) 分ける

location + に すんでいる
to live in ~ 33-79

3) About my family

わたしは かぞくといっしょに すんでいます。わたしのかぞくは わたしを入れて 5人です。わたしと りょうしんと あにが 一人と いもうとが一人です。ペットも います。いぬが2ひきとねこが1ひきです。

うちのまえに こうえんがあります。そしてきんじょに おいしいコーヒーショップも あります。それで ときどき、いぬのさんぽをしてから そこに コーヒーを 飲みに行きます。

りょうしんのしゅみは おんがくです。ちちは ピアノをひくことができます。そして ははは うたをうたうのが大好きです。あにのしゅみは スポーツです。何でも 好きですが、とくに テニスが好きです。いもうとは 10さいで、アニメを見るのが 好きです。日本のまんがを 読むのも好きです。でも そのまんがは えいごです。日本語は 読むことができませんから。

わたしのしゅみは いぬとねこのえをかくことです。わたしのペットがモデルです。えは じょうずじゃありませんが、一週間に3まいくらい かきます。わたしは いろえんぴつをつかって えをかくのが 好きです。



チェックしましょう

- Write and tell your partner about the following.
 - a) About your college life
 - b) About the neighborhood you live in
 - c) About your family



References

[Illustrations]. Retrieved November, 2019 from <https://www.ac-illust.com/>

[Photographs]. Retrieved November, 2019 from <https://www.photo-ac.com/>

[Illustrations]. Retrieved November, 2019 from https://commons.wikimedia.org/wiki/File:Map_of_USA_showing_state_names.png