

Паспорт

Печь конвейерная «HotBox»

Содержание

Назначение	3
Технические характеристики	3
Комплект поставки	3
Техника безопасности	4
Транспортирование и хранение	5
Гарантийные обязательства	5
Примечание	6
Свидетельство о приемке и продаже	6
Гарантийный талон	7

Сервисная служба:
8-800-77-07-947 (бесплатные звонки по РФ)
Электронная почта:
service@htbx.ru

ВНИМАНИЕ! Перед началом эксплуатации изделия внимательно изучите эксплуатационную документацию, входящую в комплект поставки изделия. Оборудование, вышедшее из строя вследствие неправильной эксплуатации, гарантийному ремонту не подлежит.

1 Назначение

Печь конвейерная «HotBox» предназначена для приготовления продуктов питания с помощью температурной обработки, циркулирующим напором горячего воздуха.

Печь обеспечивает, с помощью конвейера, прохождение приготавливаемого продукта, в горячей зоне печи за предварительно настроенное время.

2 Технические характеристики

	Электропитание:
380 В	от трехфазной сети переменного тока с рабочим нулевым проводом
50 Гц	частота питающей сети
8,5 кВт	Потребляемая мощность (максимальная)
60—280 С	Диапазон задания температуры
2—20 мин.	Диапазон настройки скорости конвейера
828 мм. 1350 мм. 394 мм.	Габаритные размеры (ДхШхВ)
83 кг.	Масса печи, кг
2 чел.	Рекомендуемое количество человек одновременно работающих с оборудованием

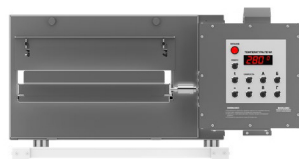
Примечание: изготовитель допускает наличие предельных отклонений габаритных размеров изделия ± 2 мм.

ВНИМАНИЕ! Предприятие-изготовитель оставляет за собой право вносить изменения в конструктивные особенности, а также в состав изделия, не отраженных в эксплуатационной документации и не влияющих на уровень технических, эксплуатационных характеристик и параметров безопасности поставляемого оборудования

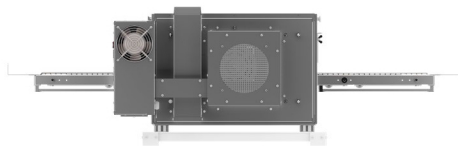
3 Комплект поставки

Печь конвейерная «HotBox»

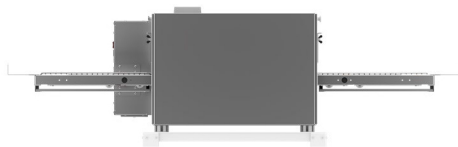
1 шт.	Корпус
1 шт.	Конвейер
5 шт.	Сменные фильтры для блока управления
1 шт.	Паспорт изделия
1 шт.	Руководство по эксплуатации



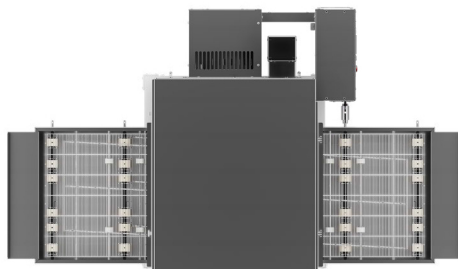
Вид на главную панель



Вид на боковую стенку



Вид на боковую стенку



Вид сверху

При эксплуатации оборудования необходимо соблюдать следующие правила безопасности:

- К обслуживанию оборудования допускаются лица, изучившие настоящий паспорт и руководство по эксплуатации, а также прошедшие инструктаж по технике безопасности.
- Допускать к установке изделия только квалифицированный персонал, имеющий соответствующий опыт работы.
- **ЗАПРЕЩАЕТСЯ** установка изделия над местами скопления или передвижения людей.
- **ЗАПРЕЩАЕТСЯ** крепление изделия к каналам инженерных коммуникаций, осветительным элементам, магистральным трубопроводам системы пожаротушения и т.д.
- **ЗАПРЕЩАЕТСЯ** установка изделия на неустойчивые незакрепленные конструкции, а также использовать крепеж, не обеспечивающий надежность крепления изделия.
- Перед началом эксплуатации оборудования необходимо убедиться, что оборудование находится в выключенном состоянии.
- При обнаружении любых повреждений и неисправностей оборудования, а также при появлении дыма, искрения или специфического запаха перегретой изоляции, немедленно обесточьте оборудование.
- **ЗАПРЕЩАЕТСЯ** эксплуатировать неисправное оборудование.
- **ЗАПРЕЩАЕТСЯ** использовать изделие и его отдельные компоненты не по назначению.
- **ЗАПРЕЩАЕТСЯ** вскрывать и разбирать изделие.
- **ЗАПРЕЩАЕТСЯ** видоизменять принципиальную схему и общие функции работы изделия.
- При эксплуатации изделия необходимо соблюдать «Правила технической эксплуатации электроустановок потребителей» и «Правила техники безопасности при эксплуатации электроустановок потребителей».
- Изделие эксплуатировать только в помещении без повышенной опасности по степени поражения электрическим током.
- Во избежание поражения электрическим током и выхода из строя элементов изделия, при работе запрещается использовать внешние источники питания.
- Не устанавливайте оборудование в непосредственной близости от легковоспламеняющихся и распространяющих огонь предметов.
- Не оставляйте оборудование включенным без присмотра.
- Не допускайте попадания жидкости внутрь оборудования.
- Не оставляйте оборудование в режиме ожидания на длительное время (более 12 часов).
- Во избежание поломок оборудования не прикладывайте чрезмерных усилий при манипуляциях с органами управления.

ВНИМАНИЕ! Используйте только исправные разъемы электропитания. Убедитесь, что они имеют плотное соединение.

ВНИМАНИЕ! Печь оборудована контактом для дополнительного заземления на тыльной стороне блока управления.

ВНИМАНИЕ! В целях исключения выхода из строя оборудования из-за некачественных параметров электросети рекомендуется дополнительно устанавливать стабилизированный источник питания. Оборудование, вышедшее из строя вследствие скачка напряжения в сети, гарантийному ремонту не подлежит.

5 Транспортирование и хранение

Печь транспортируют в упаковке любым видом транспорта крытого типа в условиях, обеспечивающих ее сохранность, в соответствии с правилами перевозок грузов, действующими на данном виде транспорта.

Изделие хранят в сухих закрытых вентилируемых помещениях, в условиях, соответствующих группе 5 по ГОСТ 15150-69, исключающих воздействие влаги и агрессивных сред.

Температура воздуха при хранении от плюс 10 С до плюс 25°С, относительная влажность от 40 % до 60 %.

Упаковка печи должна быть защищена от прямого воздействия солнечного света и теплового воздействия нагревательных приборов и других источников тепла.

Транспортирование изделия должно осуществляться с соблюдением требований:

1. При погрузке и разгрузке не допускается бросать и кантовать упаковку печи;
2. При перевозке упаковка печи должна быть надежно закреплена от перемещений;
3. Упаковка при транспортировании и хранении должна быть защищена от влаги, загрязнений, воздействия агрессивных сред и коррозионно-активных агентов;
4. Необходимо предусмотреть крепление упаковки к кузову (платформе) транспортного средства с помощью крепежной арматуры;
5. Резкие ускорения в любом из направлений не должны превышать значения 10g.
6. Погрузочно-разгрузочные работы должны осуществляться по ГОСТ 12.3.009-76.

6 Гарантийные обязательства

1. Предприятие-изготовитель гарантирует надёжную бесперебойную работу оборудования при соблюдении условий эксплуатации, транспортировки и хранения, изложенных в паспорте.

2. Гарантийное обслуживание производится бесплатно в течение 12 (двенадцать) месяцев с даты продажи. Иные сроки возможны по согласованию Сторон.

3. Гарантийное и послегарантийное обслуживание изделия осуществляет предприятие-изготовитель по предъявлению заявки-рекламации.

4. В течение всего гарантийного срока необходимо сохранять настоящий паспорт изделия, эксплуатационную документацию.

5. Гарантийный ремонт не осуществляется в следующих случаях:

5.1 истек срок гарантии;

5.2 проигнорированы указания — сотрудник сервисной службы не оповещен по телефону 8-800-77-07-947 о введе-

нии изделия в эксплуатацию;

5.3 наличие значительных механических повреждений корпуса;

5.4 наличие механических и электрических (термических) повреждений, возникших в результате нарушения правил эксплуатации или транспортировки изделия, следов вскрытия оборудования и самостоятельного ремонта;

5.5 нарушение пользователем технических требований и условий эксплуатации;

5.6 наличие следов механических повреждений, нарушений пломбировки;

5.7 форс-мажорные обстоятельства.

6. Гарантийные обязательства не распространяются на сменные элементы изделия, а также в случае монтажа специалистами не официального дилера, не согласованные с предприятием изготовителем.

7. По истечении гарантийного срока предприятие-изготовитель предлагает услугу по продлению гарантийного срока на 6 (шесть) месяцев при условии проведения услуги полного технического обслуживания. Стоимость услуги ТО согласовывается индивидуально.

7 Примечание

Завод-производитель постоянно совершенствует свою продукцию и оставляет за собой право на внесение изменений в технические характеристики, спецификации, комплектации, опции и т.п., представленные в данном Руководстве без предварительного уведомления. Обращаем Ваше внимание на то, что все представленные изображения и информация, касающаяся комплектаций, технических характеристик, носит информационный характер и может отличаться в зависимости от версии печи. Для получения подробной информации об Оборудовании, пожалуйста, обращайтесь к предприятию-изготовителю. Актуальную информацию по установке, настройке, обслуживанию, характеристикам и комплектации Вы найдете в наших Youtube каналах.

8 Свидетельство о приемке и продаже

Печь конвейерная «HotBox» соответствует технической документации производителя и признан(-а) годным(-ой) к эксплуатации.

Серийный номер _____

Дата производства « » 20 г.

Начальник ОТК

Личная подпись

Расшифровка подписи

Место печати

Ремонт изделия после истечения срока гарантии производится предприятием-изготовителем либо сервисной службой официального дилера вашего региона за счет покупателя.

Сервисная служба

Телефон: **8-800-77-07-947**

(бесплатные звонки по РФ)

Электронная почта:

service@htbx.ru



ООО «Ветер»

Адрес: 420006, Республика Татарстан,
г. Казань, ул. Рахимова, д.8,

помещ. 1003, оф. 39, ком. 2

тел.: 8-800-77-07-947

(многоканальный)

e-mail: service@htbx.ru

9 Гарантийный талон

ООО «Ветер»

420006, Республика Татарстан,
г. Казань, ул.Рахимова, д. 8,
помещ. 1003, оф. 39, ком. 2

Гарантийный талон

Наименование: Печь конвейерная «HotBox»

тел.: 8-800-77-07-947

№ _____ от « _____ » 20 _____ г.

e-mail: service@htbx.ru

Подпись ответственного лица

Гарантийное обслуживание осуществляется по адресу предприятия-изготовителя, если иное не согласовано Сторонами.

1. Предприятие-изготовитель гарантирует надежную бесперебойную работу оборудования при соблюдении условий эксплуатации, транспортировки и хранения, изложенных в паспорте.
2. Гарантийное обслуживание производится бесплатно в течении **12 месяцев** с даты продажи, если иное не согласовано Сторонами.
3. Гарантийное и послегарантийное обслуживание изделия осуществляет предприятие-изготовитель по предъявлению паспорта на изделие, заполненного гарантийного талона, копии накладной и акта-рекламации.
4. В течении гарантийного срока сохранять настоящий паспорт изделия, эксплуатационную и иную сопроводительную документацию к изделию.
5. Гарантийные ремонт не осуществляется в следующих случаях:
 - 5.1 Отсутствуют гарантийный талон и копия накладной;
 - 5.2 Истек срок гарантии;
 - 5.3 Наличие механических повреждений корпуса;
 - 5.4 Наличие механических и электрических (термических) повреждений, возникших в результате правил эксплуатации или транспортировки изделия, следов вскрытия оборудования и самостоятельного ремонта;
 - 5.5 Нарушение пользователем технических требований и условий эксплуатации;
 - 5.6 Наличие следов механических повреждений, нарушения пломбировки;
 - 5.7 Форс-мажорные обстоятельства;
 - 5.8 Установка стороннего программного обеспечения;
 - 5.9 Некорректное отключение оборудования (сведения может получить сотрудник сервисной службы из журнала событий, информация которого хранится в сервисном меню и доступна только представителю предприятия-изготовителя);
6. Гарантийные обязательства не распространяются на сменные элементы изделия.

Ремонт изделия после истечения срока гарантии производится предприятием-изготовителем за счет покупателя.

Отметки гарантийного обслуживания

Дата приема в ремонт _____

Дата приема в ремонт _____

Характер дефекта _____

Характер дефекта _____

Подпись принявшего в ремонт _____

Подпись принявшего в ремонт _____

Дата выдачи из ремонта _____

Дата выдачи из ремонта _____

Подпись клиента _____

Подпись клиента _____

Паспорт

Печь конвейерная «HotBox»