



# TERAPIA COM CRISTAIS

*Essência e Espiritualidade*

Facilitadora: Claudia Aldana

## INTRODUÇÃO

Olá queridos alunos,

Sejam bem-vindos!

No curso que iniciaremos trataremos sobre a Terapia com Cristais como parte das técnicas holísticas cujos procedimentos terapêuticos seguem as mais diversas orientações. E para tanto, neste curso buscaremos compreender a relação entre emoção e doença, uma vez que um dos objetivos da técnica terapêutica aqui apresentada, visa buscar o equilíbrio das emoções consequentemente, o tratamento das doenças provenientes deste desequilíbrio.

Para você que chega deixo um carinho especial, venha com alma, venha com coração, porque assim te recebo. Aos que são nossos alunos, nosso eterno respeito e carinho. Quem tem coisas boas no peito, sempre tem um sorriso para dar...

Desejo que a trajetória que ora iniciamos, seja satisfatória e produtiva.

Bom estudo,

*Claudia Aldana*

# **CURSO DE TERAPIA COM CRISTAIS**





## INTRODUÇÃO O CRISTALOTERAPIA



*"O cristal é um ser vivo vibrando mais rápido que a velocidade da luz. Não é um sólido. É som, é éter concretizado. O cristal é um ser consciente de que assumiu uma forma específica para ressoar o som básico da Criação. Com o cristal, pode-se caminhar em todas as direções."*

*(Dhvani Ywahoo. Voz dos Ancestrais. Ensinos Cherokee sobre o Foco da Sabedoria.)*

O cristal é tema de lendas milenares em todos os povos humanos.

Os aborígenes da Austrália e os índios Yuman da Califórnia chamam o cristal de "cristal viva". Os pajés dos Jívaros e de outras tribos indígenas da

Amazônia carregam sempre consigo o cristal na sacola que contem seus principais apetrechos de poder.

Há milênios a humanidade usa cristais e outros cristais de poder em suas práticas religiosas e curadoras, mas seu uso costumava ser restrito a xamãs, sacerdotes e iniciados das diversas linhas.

Como toda matéria, os cristais são compostos por partículas microscópicas, os átomos. Átomos são constituídos de partículas ainda menores: prótons, elétrons e nêutrons. Essas pequeníssimas porções de matéria estão em movimento constante, vibrando sempre. É por isso que se define toda a matéria como “energia concentrada”. Durante essas vibrações, cada átomo de matéria capta e emite energia ao mesmo tempo. Não existe, portanto, matéria morta. O mundo físico, palpável, nada mais é que o agrupamento de diferentes combinações de energia concentrada, onde tudo está sempre trocando informações, ou seja, vibrando numa determinada sintonia.

O que define a forma de uma pessoa, ou de uma rocha, é a maneira como os átomos que as compõem se juntam em moléculas, e como estas se agrupam para compor a forma física desses seres.

Na formação de uma estrutura cristalina os átomos estão associados em perfeita unidade e harmonia, como se tivessem nascido uns para os outros. Assim também acontece com as moléculas que vibram todas numa mesma frequência.

Os cristais são considerados formas minerais integrais e completas em si mesmas, que encantam pelo formato perfeito, pelas cores deslumbrantes e



pela luminosidade que irradiam. Para chegarem às nossas mãos, passam por um detalhado trabalho de extração. Como se formam em rachaduras, na terra, é preciso tirá-los de lá com ferramentas rudimentares, cunha e martelo. O trabalho se complica quando feito em escala industrial. Aí é preciso usar máquinas especiais, até explosivos, como na extração do quartzo em todas as suas variações. Em outros casos, é preciso colher o cristal depositado na areia, em beira de praia ou leitos de rios, da mesma forma que se obtém o diamante e o topázio.

A Terapia com cristais ou Cristaloterapia é a terapia que trata a pessoa por meio de cristais e cristais semipreciosas, dispondo-as sobre órgãos ou centro de energia (chakras) do corpo. É um dos métodos de tratamento usado com muito sucesso e que consiste na aplicação de cristais em suas diversas formas, tamanhos e cores por profissionais habilitados transformando-os em instrumentos terapêuticos devido às suas diversas propriedades físicas.

A terapia com cristais funciona através da ressonância e da vibração buscando por meio da energia dos cristais, restabelecer a harmonia do ser humano. O alinhamento energético promovido por tal terapia promove o equilíbrio integral do corpo. Os Cristais e as Gemas, através do Cristaloterapia funcionam como poderosos amplificadores de pura energia nos processos de cura e também no autoconhecimento de cada um de nós. Manifestando-se assim desta forma através da sua Ressonância e da sua Vibração emitida.

Os cristais e os cristais contêm a luz, a energia, o poder do reino mineral. Armazenam toda essa força, a ampliam, a transmutam e emanam suas energias beneficiando a todos que os procuram. Esses seres tão

especiais podem tornar-se amigos imprescindíveis, ajudando no crescimento espiritual e no autoconhecimento, e, principalmente, ensinando inúmeras formas de utilizar positivamente sua energia em conjunto com a nossa.

Todo cristal curativo tem sua própria energia, como acontece a cada um de nós. Cada categoria de cristal também possui uma energia específica, assim como cada família apresenta suas características distintas. Pense em seu tio. Como você sente com respeito a ele? Como o descreveria? Os outros parentes o vêem exatamente como você? E a sua mãe? E os amigos? O modo como você vê as pessoas é um reflexo do modo como sua energia e personalidade interagem com a energia delas.

Você descobrirá informações contraditórias em diferentes livros sobre as qualidades dos cristais, mas há neles, também, muitos pontos comuns - assim como há certo consenso, numa comunidade, sobre se uma mulher é boa e generosa ou má e egoísta.

Por essa razão, reluto sempre em atribuir qualidades fixas as pedras. Entretanto, quando você está aprendendo a usá-las, a menos que seja extremamente intuitivo e confiante em sua intuição. Pode ser difícil sintonizar-se com elas. Assim, convém começar levando em conta minhas indicações. O ideal seria reservar algum tempo para obter suas próprias leituras. De fato, se você tem dois pedaços de obsidiana, por exemplo, elas talvez partilhem algumas qualidades, mas cada qual apresentará características próprias (sobretudo se são de tamanhos e formas diferentes ou não foram extraídos do mesmo local).



Tenha em mente, quando trabalhar com um cliente ou amigo, que ele talvez não sinta a energia de determinada pedra do mesmo modo que você. Por isso, é sempre bom fazer uma pausa de um minuto após colocar o cristal em seu corpo e perguntar. " como se sente?" Diga-lhe que pode movimentar o cristal do modo como quiser. Assegure-lhe que talvez ele não sinta nada, mas o cristal está fazendo seu trabalho. Se ele reclamar que ela é muito pesada (note que cristais grandes às vezes parecem leves e cristais pequenas às vezes parecem pesadas) ou incômoda, prontifique-se a substituí-la.

## ORIGEM DOS CRISTAIS



Agora voltaremos no tempo, há cerca de 4,6 bilhões de anos. Nesse tempo, a Terra se formava da mesma nuvem de gás e poeira interestelar que deu origem ao Sol. Partes desta nuvem esfriaram e se condensaram, formando o nosso planeta e o sistema solar.

Depois do processo de derretimento e consolidação, os primeiros microrganismos davam início a vida orgânica na Terra. As descargas elétricas



dos raios, e a luz ultravioleta do sol provocaram alterações químicas na atmosfera primitiva do planeta, gerando uma vida molecular mais completa.

Não se sabe ainda como as primeiras formas de vida começaram a se organizar. Teorias recentes sugerem que tudo começou com a junção de certas moléculas orgânicas e minerais de argila. É assim, exatamente, que se forma a grande maioria dos cristais: pela adição repetida de matéria à massa cristalina em crescimento, a partir de "sementes" de silício, oxigênio líquido e areia. Grupos de moléculas de SiO<sub>2</sub> (óxido de silício) juntam-se para compor espirais em uma estrutura tridimensional de forma geométrica precisa e exata. Essa estrutura em espiral é um canal de energia pelo qual a própria força cósmica se transmite na matéria.

A argila é um cristal, segundo recentes pesquisas realizadas por físicos, químicos e geólogos, no MIT - Instituto de tecnologia de Massachusetts. Com suas moléculas dispostas ordenadamente, ela é dotada de incríveis propriedades eletrônicas, inclusive a capacidade de estocar informações e de fazer réplicas de si mesma.

A estrutura geométrica do cristal de quartzo tem similaridade com o código genético (DNA), também espiral, não somente quanto à forma, mas também em sua função de conter códigos, registrar e processar informações, abrigar um potente transformador de energias, convertidas em luz.

Os cristais de quartzo podem ser formados de quatro maneiras diferentes:

1) Soluções de água e areia, com a ajuda de microrganismos, recebem adição repetida de matéria, e o cristal cresce em veios ou grutas perto da superfície da Terra.

2) Rios de lava vulcânica que vem à superfície e sofrem esfriamento sob altas pressões, transformando-se em veios de cristais.

3) Gases quentes (gêiseres), que saem do interior da terra, esfriando e condensando-se, sob altas pressões, em regiões vulcânicas.

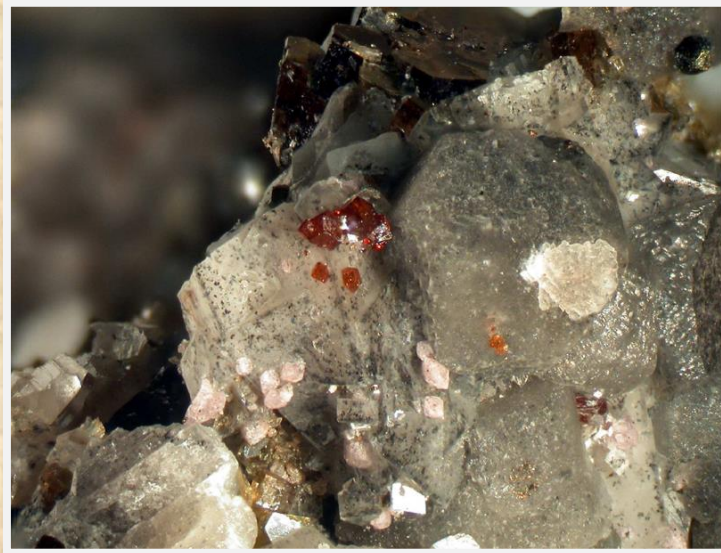
4) Minerais diversos, como o ferro, cristalizam-se sob certas condições de pressão e temperatura, em regiões mais baixas na crosta terrestre, em áreas não vulcânicas.

As condições do ambiente onde os cristais se formam nem sempre são perfeitas para o desenvolvimento pleno de todos. Um cristal perfeito (ou quase perfeito) só pode se formar quando não encontra nenhuma obstrução que prejudique seu crescimento e quando o ambiente químico se mantém estável por todo o processo de formação.

Frequentemente usam-se ácidos para a lavagem dos cristais após sua extração. Fatos como esse fazem com que os cristais as vezes fiquem um pouco maltratados. Por isso é indispensável fazer uma limpeza especial no cristal, logo que chegar as suas mãos.



## FORMAÇÃO DOS CRISTAIS



A maioria dos cristais e pedras são formados por minerais, com exceção do âmbar, coral e pérola.

Os minerais podem ser formados de várias maneiras:

**Minerais magmáticos:** originários do magma e de gases ígneos do interior da Terra, ou de correntes de lava vulcânica que alcançam a superfície terrestre. Ex.: Quartzo.

**Minerais sedimentários:** originários da cristalização de soluções aquosas ou crescem com o auxílio de organismos sobre ou perto da superfície terrestre. Ex.: Calcita.

**Minerais metamórficos:** originários da recristalização de minerais já existentes, sob grande pressão ou temperatura, nas regiões mais inferiores da crosta terrestre. Ex.: Granada.

Ninguém sabe realmente o tempo que os cristais levam para se formar. Alguns falam em milhares de anos, outros dizem que com elementos certos, os cristais podem se desenvolver num instante.

## **APRESENTAÇÃO DOS CRISTAIS**

Algumas formas de apresentação dos cristais:

**Lapidados:** Os cristais podem ser lapidados com a finalidade de extrair a maior qualidade, brilho e cor, como por exemplo, o rubi, a esmeralda e o diamante que são facetados.

**Rolados:** os cristais podem ser rolados, ou seja, cristais brutos menores podem ser limpos e polidos num tambor rotativo até ficarem lisas e livres de imperfeições superficiais.

**Brutos:** E também podem ser brutos, não recebem nenhuma alteração da sua forma para refletir mais luz.

## **VOCABULÁRIO DAS GEMAS, ROCHAS, PEDRAS E MINERAIS**

Muitos de nós se encantam com a beleza das gemas, pedras preciosas e semipreciosas, mas poucos sabem o que as diferencia. Então antes de mais nada, convém esclarecer dois conceitos de base para que possamos dar continuidade aos estudos:

### **O QUE É UM MINERAL?**

“Os minerais são os “tijolos” que constituem as rochas”. Um mineral é uma substância sólida. Salvo raras exceções, os minerais são produzidos por um processo não orgânico, ou seja, não é feito dentro de um organismo vivo.



Um mineral é uma substância fabricada por um ou diversos processos naturais tais como:

- Arrefecimento do magma sob a terra
- Precipitação (chuva)
- Condensação (evaporação no ar)
- Acumulação de camadas de sedimentos
- Fusão
- Forte pressão a altas temperaturas, entre outras.

Estes processos naturais podem demorar milhões de anos a decorrer.

A fórmula química de um mineral é precisa e fixa. Um mineral é um composto constituído por moléculas dispostas em formações repetitivas criando assim padrões. Os padrões mais comuns são os seguintes: cúbico, tetragonal, hexagonal, monoclínico, ortorrômbico, romboédrico e triclínico.

Um mineral pode ser constituído de um único tipo de átomo (um único tipo de elemento), tal como o ouro puro (Au) que apenas é constituído de átomos (Au); ou pode ser constituído de átomos diversos tal como acontece, por exemplo, no caso o cloreto de sódio (NaCl) que é um mineral constituído de átomos de cloreto e também átomos de sódio.

Exemplos de minerais:

- O sal de mesa → NaCl → cloreto de sódio;
- Água → SiO<sub>2</sub> → dióxido de silício

– Água-marinha →  $\text{Al}_2\text{Be}_3(\text{Si}_6\text{O}_{18})$

## **O QUE É UM CRISTAL:**

Um cristal é um subgrupo, bem particular, dos minerais. As características específicas dos cristais diferenciam-nos, por completo, dos restantes minerais. Por isso, um cristal é sempre um mineral, mas nem todos os minerais são cristais.

A razão dos cristais pertencerem a um subgrupo bem distinto dos minerais deve-se ao facto de que, ao invés da generalidade dos minerais, os cristais têm uma estrutura bem ordenada (estrutura atómica que forma um padrão bem organizado e harmonioso). Isto significa que os átomos que formam os cristais estão sempre agrupados em padrões arranjados, por oposição a um arranjo irregular.

Desta organização atómica regular, vai decorrer que as faces dos cristais são planas e a junção dessas faces acontece sempre em ângulos regulares. Resulta daqui que um cristal é um mineral transparente e com elevado grau de dureza.

Todas as rochas são constituídas por minerais. As rochas são compostas de um ou mais minerais diferentes, que se encontram juntos de forma aleatória e por isso a sua estrutura nunca é uniforme. Por isso, frequentemente, as rochas não têm um aspecto bonito. Assim, o granito é uma rocha constituída por diversos minerais, entre os quais: o feldspato, sílica e quartzo. Mas estes diferentes minerais encontram-se presentes no granito na



forma de grãos aleatórios. Assim, e embora contenha quartzo, o granito não tem a beleza de um quartzo.

### **O QUE É UMA GEMA:**

O termo gema inclui qualquer mineral, ou rocha, ou substância orgânica (exemplo: pérola, azeviche, âmbar, coral) que seja cumulativamente:

1º de aparência atraente, nomeadamente pela sua cor,

2º pouco alterável

3º suficientemente sólido para resistir a manipulações e uso diário sem se riscar, nem se estragar

A gema pode ser natural, tratada ou sintética (fabricada artificialmente pelo homem ou de fabrico parcialmente forçado pelo homem).

Quais são as gemas orgânicas?

Uma gema orgânica é uma substância produzida por um processo orgânico, ou seja, é feita dentro de um organismo vivo.

No grupo de gemas orgânicas incluem-se: o âmbar, o azeviche, o coral, a melite, as pérolas.

### **O QUE É UMA PEDRA FINA (OU PEDRA SEMI-PRECIOSA)?**

Uma pedra fina (a pedra fina também é conhecida por “pedra semipreciosa”) é qualquer gema (ver definição mais acima) que seja cumulativamente:

- Transparente

- Que não pertença ao grupo das pedras preciosas.

### **Exemplos:**

- Âmbar → transparente → amarelo, laranja, âmbar, esverdeado, preto
- Água-marinha → transparente → azul esverdeado
- Ametista → transparente → roxo
- Citrino → transparente → amarelo
- Cordierite → transparente → azul
- Cristal de rocha → transparente → incolor
- Granada → transparente → vermelho, castanho, verde, roxo
- Perídote → transparente → verde, verde amarelado
- Tanzanite → transparente → azul alfazema (disponível unicamente na Tanzânia)
- Topázio → transparente → amarelo, azul, roxo, avermelhado, verde, etc.
- Turmalina → transparente → verde, azul, castanho ou rosa
- Zircão → transparente → incolor, azul, verde pálido a verde, castanho

### **O QUE É UMA PEDRA PRECIOSA?**

É o nome dado a certas gemas transparentes e raras. São apenas quatro as gemas consideradas preciosas:

- O diamante → habitualmente branco, também existe na cor preta, amarelo, azul (ainda mais raro)

- A esmeralda → verde, contém frequentemente impurezas e defeitos que fazem dela a mais frágil das pedras preciosas
- O rubi → vermelho; faz parte da família dos coríndos, tal como a safira
- A safira → geralmente azul profundo, também pode ser azul claro (safira de ceilão), ou incolor (leucosafira), amarela, laranja, cor de rosa, verde, entre outros.

### **QUAL A DIFERENÇA ENTRE MINERAL E CRISTAL?**

Em princípio, nenhuma, já que para ser considerada mineral, uma substância deve ter arranjo interno ordenado dos seus átomos constituintes, ou seja, deve ser “cristalizada”. Então, todo mineral seria um cristal, embora nem sempre os minerais tenham suas faces externas bem definidas.

A noção mais comumente difundida considera cristal apenas os grãos minerais com faces externas perfeitas, refletindo externamente sua estrutura cristalina interna. Observamos, com certa frequência, minerais lapidados a partir de grãos irregulares, tentando dar aparência de que são cristais naturalmente bem formado; no entanto, este trabalho é algumas vezes executado por não especialistas e, assim, podem resultar em formas externas incompatíveis com a natureza do mineral. O quartzo, por exemplo, quando bem formado, ocorre como prismas de base hexagonal; assim, lapidar um grão de quartzo na forma de um prisma de base quadrada ou outra que não seja hexagonal, demonstra desconhecimento das características do quartzo.



## ESCOLHA DOS CRISTAIS



### PRIMEIRO CRISTAL

Toque-o com as duas mãos, ou apenas aproxime-se dele, estendendo as mãos a uma pequena distância, sem tocá-lo.

Feche os olhos e concentre-se no seu chakra frontal. Comece a respirar profundamente para entrar num estado de relaxamento físico e mental.

Tente sintonizar sua vibração com a do cristal, concentrando-se nele e tentando harmonizar-se com sua energia.

Sempre de olhos fechados, fique atento para manifestações físicas na região do terceiro olho: pode ser que ele comece a tremer ou a vibrar, e pode acontecer de você começar a ter visões ou sensações.

Fique atento, afine os sentidos para registrar o que estiver acontecendo. Caso as sensações sejam muito fortes, não tema, mas prepare-se para aprofundar-se na busca. Respire sempre calma e profundamente e não deixe a tensão e o medo penetrarem na sua mente. Cuidado com a auto-sugestão, para não começar a ver coisas que não existem. Se não conseguir prosseguir dessa maneira, pare o processo e tente em outra ocasião.

É aconselhável para as pessoas que desejam obter um cristal, escolher um simples, como o quartzo (transparente). Segure o cristal em suas mãos e procure sentir a vibração que eles emitem. Se sentir uma mudança de temperatura nas mãos ou uma espécie de formigamento, este será o cristal ideal para você.

Após a compra do cristal escolhido, ele deverá passar por um processo especial de limpeza e energização. É importante saber que quando um cristal entra em contato com o corpo físico, ele absorve muitas energias negativas, precisando ser limpos e energizados antes de usar.

A limpeza em um cristal faz com que todas as energias por ela absorvida sejam descarregadas. A energização devolve as energias ao cristal, desta maneira, estando pronta para usá-la novamente.



## CRISTAIS MÁGICOS



Estes presentes da Mãe Natureza são utilizados para fins mágicos desde tempos remotos. Os mais céticos, que insistem em não acreditar na magia, acreditam que cristais e cristais sejam usados apenas para ornamentação, se enganam.

- Os Romanos utilizavam cristais como amuletos e talismãs para aumentar a saúde, para proteção durante batalhas e para conquistar desejos;
- Os Egípcios enterravam seus faraós com Quartzos colocados na testa, pois a energia do cristal facilitava o caminho pós-morte. Mulheres da realeza egípcia usavam Lápis Lazúli, cristal associada a Deusa Ísis, sobre os olhos para garantir iluminação e sabedoria para ver o que estava por vir. Dançarinas usavam Rubi no umbigo para espalhar a atração sexual;



- Os Gregos passavam pó de Hematita nos soldados para garantir força e invencibilidade. A palavra "cristal" é derivada de "krustullos", que significa gelo, pois os gregos acreditavam que cristais como o Quartzo eram gelos eternos enviados pelos Deuses.
- Na China o uso dos cristais na medicina se estende para a prática de acupuntura com agulhas com pontas de cristal.
- Na Índia pode ser encontrado nos Vedas (coleção de textos sagrados Hindu) referências ligadas ao uso de cristais para a cura de doenças emocionais, metafísicas e também para o uso pessoal. Também são encontrados cristais específicos e suas funções como, por exemplo, o uso de Jaspe para o aumento da atividade sexual e balanço do chakra básico.
- No Japão bolas de cristal eram consideradas corações de dragão e, ao meditar olhando diretamente para elas, atingia-se um estado alterado da consciência onde era possível obter força e sabedoria.

Fonte [Quantum Stones](#)

Os exemplos citados acima, do uso dos cristais e das pedras em civilizações antigas, mostram algumas coisas que podemos continuar fazendo hoje em dia. Muitos destes costumes e destas crenças se perderam com o tempo, principalmente na cultura ocidental devido a cristianização e, séculos depois, à industrialização. Porém, estes presentes da natureza se mantêm vivos e conseguem provar sozinhos que suas propriedades mágicas são reais.

Sabemos pela ciência que todos os corpos vibram em uma determinada frequência. Cristais e cristais vibram em frequências próprias, portanto, ao

entramos em contato com elas, o campo vibracional delas se une ao nosso, alterando a frequência e promovendo a magia conforme necessitamos. Portanto, o uso de cristais e cristais deve ser feito em conjunto com a nossa própria magia. Não basta apenas pegarmos um cristal e esperar que ele faça todo o trabalho sozinho. Precisamos nos conectar com sua energia para trabalhar em conjunto a ela e assim obter os resultados desejados.

## **DICAS**

1. Quando seu Cristal quebrar em vários pedaços, junte-os e coloque no jardim ou vaso de plantas. Se acontecer apenas uma lasca e pequena fratura não dê importância. Continue a usá-lo da mesma maneira. Muitas vezes as pedras se quebram ou desmancham, e quando isso acontece é porque receberam uma carga de energia que talvez estivesse dirigida a você, E se sacrificaram em seu benefício. Isto geralmente acontece com as malaquitas e as turmalinas pretas
2. Se um cristal biterminado (claro e limpo) se quebrar no meio quando você estiver na presença de outra pessoa, quando acontece este fato é porque o relacionamento entre os dois está necessitando de alguma clareza e equilíbrio.
3. Considere seus cristais extensões de seu próprio ser. Se tiver alguma dúvida a respeito de quanto tempo deixar a luz numa limpeza e energização, ou qual o melhor método para isso Pense no que seria bom para você e faça o mesmo com eles. Por exemplo, se você tiver mais afinidade com incensos orientais, estes serão os melhores para limpar os seus cristais. Sim sua afinidade forem os incensos ligados ao xamanismo, como sálvia, cedro e artemísia, o mesmo vale para seus cristais, e assim por diante.



4. Nunca coloque peixes plantas no aquário de cristais destinado a limpeza de ambientes, pois eles não sobreviverão. Se você tiver um aquário ornamental, com peixes e plantas, pode colocar alguns cristais para energizar os peixes e plantas, mas neste caso a intenção Clara do aquário não é para limpeza de ambientes.

5. Quando fizer algum tipo de trabalho com os cristais para enviar energia de cura à distância nunca se esqueça de pedir permissão, em meditação, ao Eu superior da pessoa a quem quer enviar essa energia, para não desrespeitar o livre-arbítrio da pessoa. Depois de pedir a permissão, você terá sensação exata se deve ou não proceder com o trabalho.

6. Se você tiver cachorro ou animais de estimação, não coloque pequenas pontas de cristal de quartzo para eles, pois tem hábito de comer, e se estes tiverem pontas, podem feri-los luz interiormente. Quanto a outros animais, como gatos, não precisa se preocupar, pois estes não comem os cristais.

7. Cristais e pedras preciosas podem e devem ser aplicados em conjunto com outras técnicas de utilização de energias como radiestesia e radiônica, reiki, massagens cerimônias xamânicas etc.

8. Não se atenha a nenhuma regra se sua intuição de terminar algo diferente. Os cristais e os cristais ampliam a intuição e você deve confiar nela. Se achar que precisa aplicar uma pedra no Chákra diferentes do costumeiro, pode fazer luz sem nenhum medo de errar.

9. Dê sempre preferência a Cristais em seu estado bruto, ou simplesmente polidas ou roladas. Cristais lapidadas podem conter o que é chamado de energia de forma que dá mais força forma que a própria energia do cristal.



Somente as lapidações curvas, como esferas ovos ou cabochões, não prejudicam a força energética dos cristais.

## **APLICAÇÃO E USO DOS CRISTAIS**



Os cristais são usados basicamente para amplificar e equilibrar as energias da pessoa que os está utilizando. A forma mais prática para despertar as energias dos cristais é colocar na mente uma intenção clara e simples, enquanto o segura ou olha para eles. Com isto em mente, os diversos cristais e cristais podem ser utilizados para cura (física, emocional, mental, espiritual), proteção, equilíbrio, expansão, manifestação e meditação. Em alguns casos, podem ser colocados sobre partes específicas do corpo, principalmente sobre os chakras.

### **OS PRINCIPAIS USOS DOS CRISTAIS SÃO:**

**CRISTAL PESSOAL:** Selecione um cristal de terminação única (ponta) para ser seu cristal pessoal, aquele que você carrega consigo todo o tempo, usa em meditações, coloca à noite sobre sua mesa de cabeceira ou embaixo

do travesseiro e que seria como o seu amigo mais íntimo e confidente. Para carregá-lo use um saquinho de couro, algodão, seda ou veludo.

**CRISTAIS PARA CURA E REMÉDIOS:** Selecione alguns cristais especificamente para este fim. Não use o seu cristal pessoal em outras pessoas, pois ele estará carregado com sua própria energia. Use os cristais de cura para equilibrar os chakras de outra pessoa, para aliviar dores ou energizar. Para isto, visualize luz branca e direcione a ponta do cristal para as partes do corpo da pessoa nas quais deseja trabalhar.

### **ELIXIR DE CRISTAIS**

Elixir de cristal é uma forma de se ingerir a energia do cristal, abundantemente, visando o restabelecimento físico, emocional, ou espiritual. Funciona atuando na energia, pois os cristais possuem um campo magnético constante, e bastante organizado, já os estados de doença, mostram uma grande desarmonia energética. Ingerir água de cristal faz bem para saúde, se feito com cristais certos, e da forma correta.

Para preparar um elixir de cristais, você vai precisar de:

- Um vidro transparente sem desenhos, sem forma ornada, redondo, por exemplo, sem quinas.

- Água pura, de preferência mineral de fonte, senão, filtrada.

- O cristal a ser utilizada deve ser limpa física energeticamente.

A priori a lua tranquiliza e o sol energiza, avalie qual o caso.

- Cada cristal corresponde a um chakra, mas se desejas energia para o dia a dia e tranquilidade, utilize um cristal transparente, outro azul, um rosa e um verde.

- Coloque o cristal escolhida dentro do vidro com água e exponha ao sol por 3 horas ou mais (caso esteja nublado, até seis horas). Mantenha coberto, mas não tampado, coloque um pedacinho de pano. Se for expor à Lua, pode deixar a noite toda retirando antes do sol nascer. Melhor colocar logo que a Lua surge e retirar antes de ir dormir.

### **TOME UM COPO POR DIA**

Se estiver em processo de recuperação de desarmonias, tome dois copos por dia, primeiro em jejum.

Mantenha os cristais dentro do vidro e complete a água uma vez quando estiver quase acabando. Após este período, avalie se precisa de novo feito.

Os elixires podem ser feitos com cristais brutos, pois são rolados pela natureza (e não moldadas em máquinas) e carregam em si muita energia por terem sido manipuladas por um rio ou mar, carregam a força do cristal em si e da água.

### **ELIXIR DE AMETISTA**

Os elixires são feitos com água “carregada” com a energia dos cristais. O elixir de ametista é excelente para a transmutação kármica.



Como fazer:

- Limpe e energize o cristal e coloque-a num recipiente de vidro. Coloque água pura, de preferência, água da fonte. Em simultâneo, pode envolver a água com uma luz branca e mentalizar a intenção de cura.

- Depois, deixe a água ao sol durante um período mínimo de três horas, de manhã. Proteja o recipiente com uma gaze ou tampa para evitar a entrada de insetos ou impurezas.

- Terminada a energização, tape o recipiente e deixe-o à temperatura ambiente. A água está pronta a beber. Tome a água energizada, em pequenas doses, três a quatro vezes ao dia.

**ATENÇÃO:** Nenhum metal deve entrar em contato com o líquido, por isso a água não deve ser mexida com uma colher de metal.

Alguns cristais que devemos ter cuidados:

\*Actinolite: Forma fibrosa é um tipo de amianto. Não recomendado para elixires.

\*Adamite: Contém arsênio (arseniato) e vestígios de cobre, que é tóxico.

\*Ajoite: Contém alumínio, de cobre.

\*Alexandrite: Contém alumínio.

\*Amazonite: Seguir a quantidades de cobre que é tóxico.

\*Amblygonite: Contém alumínio.

\*Andaluscite: Contém alumínio.

\*Atacamite: Contém cobre venenoso / tóxico.

\*Auricalcite: Contém zinco e cobre que é tóxico.

\*Aventurine: Contém alumínio.

\*Axinite: Contém alumínio, ferro.

\*Azurite: Contém cobre, Tóxico.

\*Bastnaesite: A composição química do Bastnaésite contém elementos tóxicos que podem reagir quando combinado com água.

\*Beryl Group (Aquamarine, Goshenita, Heliodor, Morganite): Contém alumínio.

\*Brazilianite: Contém alumínio não recomendado para usar em sua forma bruta.

\*Bronchantite: De cobre hidratado Sulfato, Tóxica.

\*Boji Stones: (Pedras Kansas Pop Rocks, Aka Concretin): Contém enxofre, pirite e / ou Marcasite que é tóxico (\* também poderia ser um perigo de incêndio).

\*Calcopirita: Contém cobre e enxofre, que pode ser tóxico.

\*Chrysoberyl: Contém alumínio.

\*Chrysocolla: Contém cobre venenoso / tóxico. Seguro para a manipulação, mas não para uso em elixires.

\*Cinabre: Contém mercúrio que pode ser venenoso tóxico, mãos / mantendo lavagem depois de segurar. Não tocar as mãos para os olhos ou a boca.

\*Conichalcite: Contém cobre venenoso / tóxico.

\*Cobre: Contém cobre venenoso / tóxico.

\*Crocoite: Contém níveis tóxicos / tóxicos de Chromium. Não tocar as mãos para os olhos ou a boca. Não ingerir.

\*Cuprite: Contém cobre venenoso / tóxico. Lavar as mãos depois de segurar. Não tocar as mãos para os olhos ou a boca.

\*Dálmata: Jasper Contém alumínio.

\*Dioptase: Contém cobre venenoso / tóxico. Seguro para a manipulação, mas não para uso em elixires.

\*Dumortierite: Contém alumínio.

\*Esmeralda: Contém alumínio.

\*Epidote: Contém alumínio.

\*Feldspat Grupo (Labradorite, Moonstone, Ortoclase, etc): Contém alumínio.

\*Galena Contém quantidades elevadas de chumbo, que podem ser venenosos.

\*Garnet (Spessartine, Uvarovite, Rhodolite, Hessonite): Contém alumínio.



\*Gem Silica: Contém cobre venenoso / tóxico. Seguro para a manipulação, mas não para uso em elixires.

\*Halite: Impróprio para uso elixir vai se dissolver na água.

\*Hematite: Impróprio para uso elixir, enferruja com a exposição prolongada em líquido.

\*Hiddenite (Spodumene): Contém alumínio.

\*Idocrase: Contém alumínio.

\*Iolite: Contém alumínio.

\*Jadeite: Contém alumínio e ferro.

\*Kyanite: Contém alumínio.

\*Labradorite: Contém alumínio.

\*Lápis lazúli: Contém enxofre e possíveis inclusões de Pirite que são venenosas.

\*Lazulite: Contém alumínio.

\*Lazurite: Contém alumínio, enxofre.

\*Lepidolite: Contém alumínio.

\*Magnetite: Contém Ferro, enferruja, não use em elixires ou água carregada.

\*Malaquita: Contém cobre venenoso / tóxico.

\*Marcasite: A exposição ao oxigênio pode formar um pó branco substância / resíduo que é venenoso / Ácido Sulfúrico tóxico. Se isso ocorrer, você não deve usar junto à pele ou toque. Não recomendado para elixires.

\*Mica: Contém alumínio.

\*Pedra da lua: Contém alumínio.

\*Morganite: Contém alumínio.

\*Moscovite: Contém alumínio.

\*Orpiment: Níveis altamente tóxicos de arsênico. Lavar as mãos após o uso, mantenha longe das crianças! Não coloque as mãos perto de olhos ou a boca antes de lavar as mãos.

\*Pargasite: Contém alumínio por isso não é recomendado para elixires ou imersão em água para carregá-lo.

\*Pietersite: Semelhante ao olho do tigre. Forma fibrosa contém amianto. Não recomendado o uso de formas materiais para elixires.

\*Prehnite: Contém alumínio.

\*Psilomelane: Contém venenoso bário / tóxico.

\*Pirita: Podem conter misturados Marcasite. A Marcasite com o tempo e exposição ao oxigênio, pode formar uma substância branco em pó / resíduo que é venenoso / Ácido Sulfúrico tóxico). Se isto ocorrer não deve usar junto à pele ou toque. Não recomendado para elixires.

\*Pedra Quantum / Quantum Quatro Silican: Contém cobre venenoso / tóxico.

\*Rosalgar: Níveis altamente tóxicos de arsênico. Lavar as mãos após o uso, mantenha longe das crianças! Não coloque as mãos perto de olhos ou a boca antes de lavar as mãos.

\*Rubi: Contém alumínio.

\*Safira: Contém alumínio.

\*Escapolita: Contém alumínio.

\*Schorl: Contém alumínio.

\*Selenita: Impróprios para ingestão interna minúsculos fragmentos podem romper em água.

\*Serpentina: Formas fibrosas é amianto. Lavar as mãos após o uso. Não recomendado em preparação elixir.

\*Smithsonite: Contém zinco e pode conter cobre (verde Smithsonite) seguro para a manipulação, mas pode ser venenoso / tóxico quando usado em elixires.

\*Sodalita: Contém alumínio.

\*Espinela: Contém alumínio.

\*Spodumene: Contém alumínio.

\*Staurolite: Contém alumínio e ferro.

\*Stibnite: Contém chumbo e antimônio. Não recomendado para elixires.



\*Stilbite: Contém alumínio.

\*Sugilite: Contém alumínio.

\*Enxofre: Contém enxofre venenoso.

\*Pedra do Sol: Contém alumínio.

\*Tanzanite (variedade Gema de Zoisite): Contém alumínio.

\*Olho de tigre: Forma fibrosa contém amianto. Não recomendado o uso de formas materiais para elixires.

\*Topázio: Contém alumínio.

\*Torbénite: Radioativo.

\*Turmalina: Contém alumínio.

\*Tremolita: Formas fibrosas é amianto. Não recomendado para elixires.  
Lavar as mãos após o uso.

\*Turquesa: Contém cobre venenoso / tóxico e alumínio. Seguro para a manipulação, mas não para uso em elixires.

\*Ulexita: Contém tóxico Boron.

\*Unakite: Contém alumínio e podem também conter zircónio (radioativos).

\*Vanadinite: Contém venenoso vanádio.

\*Variscite: Contém alumínio.

\*Vesuvianite: Contém alumínio.

\*Wavellite: Contém alumínio.

\*Wulfenite: Contém chumbo venenoso e molibdênio. Seguro para a manipulação, mas não para uso em elixires.

\*Zircão: Contém zircônio, Radioativo.

\*Zoisite: Contém alumínio.

Fonte: [http://www.healingcrystals.com/Crystal\\_Cautions\\_Articles\\_1009.html](http://www.healingcrystals.com/Crystal_Cautions_Articles_1009.html)

**ENERGIZAÇÃO DE AMBIENTES:** Para purificação constante e energização de ambientes de trabalho, repouso, refeições, etc., o ideal é usar uma drusa de Cristal de Quartzo, num tamanho proporcional ao número de pessoas que frequentam o ambiente (para um consultório pequeno por onde passem inúmeros clientes por dia, usar uma drusa grande; para um quarto de dormir bem grande frequentado por uma ou duas pessoas, basta uma pequenina drusa).

Outro procedimento ideal para purificação e energização de ambientes é fazer aquários com vários cristais de cores diferentes, que também servem como elemento decorativo. Neste caso, quando sentir que a água está grossa, mais escura ou carregada, troque-a e lave os cristais em água corrente, recolocando-as no aquário com a água nova. Use sua intuição para combinar as cores, mas é essencial que sempre haja um quartzo branco, que servirá como catalisador.

**USO COM PLANTAS OU ANIMAIS:** Para energizar plantas, coloque um cristal no vaso, enterrado junto à raiz da planta. Para animais domésticos,

coloque um cristal onde o animal costuma dormir. Não use esses cristais para outros fins.

**BANHOS:** Quando tomar banho de imersão ou hidromassagem, coloque diversos cristais ou diferentes tipos de cristais na água. Isso terá efeitos magníficos.

**JOIAS, AMULETOS, PRESENTES AMOROSOS:** os cristais gostam de ambientes limpos, iluminados e apreciam a presença de flores e incenso. A música suave reforça seu trabalho e sua energia. Se sentir necessidade, você pode preparar uma espécie de altar para seu cristal preferido, com flores, copos de água, velas, incenso e imagens de elementais (duendes, fadas, nereidas, gnomos)

**MEDITAÇÕES, ORAÇÕES E INTERIORIZAÇÕES:** Os cristais são excelentes auxiliares em meditações. Para isso, basta segurar seu cristal pessoal, ou um cristal que você eleja ou programe somente para meditações, durante todo o tempo em que estiver meditando. Para este fim específico, a ametista é um cristal altamente energético. Quando for a reuniões de oração e meditação coletiva, leve sempre seu cristal de meditação ou cristal pessoal. Também em cursos e workshops, mesmo que o assunto não seja especificamente a respeito de cristais, você deve levar consigo pelo menos seu cristal pessoal.

Meditações em que você prefira estar deitado, a melhor posição para o cristal é no centro da testa, entre as sobrancelhas, com a ponta dirigida para o alto da cabeça. Antes de qualquer trabalho com cristais, procure limpar o



ambiente acendendo um incenso e, se for agradável para você, coloque uma música suave.

É imprescindível mentalizar a luz branca cercando todo o seu corpo e invocar a ajuda de seus guias espirituais, anjos, mestres e protetores. Agindo assim, você estará seguro e protegido para a realização de qualquer trabalho espiritual. Lembre-se que os cristais agem como antenas, e sem a devida sintonia você pode estar sujeito a interferências indesejáveis.

## **MÉTODOS DE LIMPEZA**



Dentro da estrutura molecular existe a tendência, depois de algum tempo de uso do cristal, ao acúmulo de energia negativa ou energia estática. Isto se deve à sensibilidade dos cristais a influências energéticas como a poluição eletrônica, formas negativas de pensamento, energias negativas ao se trabalhar com emoções, etc. Essa negatividade não afeta, no entanto, as

camadas mais profundas de energia do cristal, não influenciando, portanto, a programação dos mesmos. Somente as camadas mais superficiais são afetadas por essa poluição. Sabendo disso, devemos frequentemente limpar todos os cristais que usamos diretamente sobre o nosso corpo, pois eles estão continuamente expostos às mais diversas energias negativas: nossas e do meio ambiente.

Concentre a sua mente em pensamentos positivos ao limpar o seu cristal. A limpeza dos cristais serve para restabelecer a força, o brilho e a sua positividade. Existem diversas formas de limpar um Cristal, não existindo um ou outro que seja melhor, cabe ao utilizador escolher aquele com que se identifica melhor ou considera mais fácil. Qualquer um dos métodos abaixo mencionados é bastante eficaz.

A limpeza em um cristal faz com que todas as energias por ela absorvida sejam descarregadas. A energização devolve as energias ao cristal, desta maneira, estando pronta para usá-la novamente.

Veja algumas maneiras de como fazer uma limpeza em seu cristal:

### **LIMPEZA DE CRISTAIS COM ÁGUA NATURAL**

Para realizar a limpeza de um cristal segundo este método, leve-o a banhar no mar ou nas águas límpidas de uma nascente. Na ausência destes locais, aconselho-a a submergi-los em água mineral e deixe-os secar naturalmente e, se possível, ao sol de forma a possam recarregar as energias.



## **LIMPEZA DE CRISTAIS COM ÁGUA E SAL**

Deve colocar o cristal dentro de um recipiente, cubra-o com sal marinho e encha o recipiente com água fria ou morna. A seguir coloque-o durante toda a noite a captar as energias lunares. Pela manhã retire-o do recipiente e lave-o em água corrente para eliminar qualquer indício de sal e deixe-o num local onde se possa energizar com a luz direta do sol.

Ao aplicar este método deve ser bastante cuidadosa uma vez que o sal pode interagir de forma nefasta sobre alguns cristais e até provocar algumas alterações. Para esses cristais mais sensíveis pode colocar o sal e o cristal em recipientes separados, pois mesmo sem estarem em contato direto, o efeito de limpeza mantém-se eficaz.

## **LIMPEZA COM SELENITA**

O método mais prático, eficiente e rápido para limpar energeticamente qualquer tipo de cristais ou cristais, é usar um bastão natural de Selenita (ou Gipsita). Para isto, coloque sobre uma superfície lisa, um bastão de Selenita e na frente deste um Cristal de Quartzo, cuja ponta deve estar direcionada para todas os cristais que estejam necessitando de limpeza (qualquer tamanho e quantidade). Deixe os cristais nessa posição por cerca de trinta segundos, e elas já estarão todas limpas e energizadas simultaneamente. Este tipo de limpeza serve também para qualquer objeto e para ambientes.

## **LIMPEZA DE CRISTAIS COM INCENSOS**

Para se limpar um Cristal com incenso deve utilizar-se um aroma indicado para rituais de purificação, como a arruda, a alfazema ou o alecrim.



Esta limpeza é ainda mais eficaz quando acompanhada de uma oração. Após acender o incenso, exponha o cristal ao fum emanado durante alguns minutos e depois o utilize como habitualmente.

### **LIMPEZA DE CRISTAIS COM TERRA**

Ao limpar um cristal com terra, deve enterrá-lo num jardim ou num vaso e após 24 horas retire-o. Posteriormente, passe-o por água corrente e deixe-o secar naturalmente e também leve em consideração a acidez da terra para que não deteriore o cristal.

### **LIMPEZA DE CRISTAIS PELO FOGO UTILIZANDO VELAS**

Poderá circundar o cristal de velas e deixá-lo permanecer, assim, até que a chama se apague. Ou, então, passá-lo rapidamente pela chama da vela. Porém, deverá tomar alguns cuidados ao utilizar estes métodos com cristais sensíveis ao fogo. Para estes tipos de cristais, é aconselhável que apenas os rodeie pelas velas para que não sejam tocados pelo fogo.

De modo a evitar acidentes indesejáveis, não deve deixar as velas acesas sem estar presente.

### **LIMPEZA ATRAVÉS DA DEFUMAÇÃO**

Este método é muito bom não só para limpar cristais como, também, auras e ambientes. Para proceder a esta limpeza, as plantas mais utilizadas são: a salva, a lavanda, a glicérica e o cedro.

O modo de execução deverá ser da seguinte forma:

- Primeiro, deve acender uma das extremidades do feixe preparado e assopra-lo apenas com o intuito de espalhar o fum;
- Segundo, deve passar o cristal lentamente pelo fum e de uma forma homogénea de forma a expulsar as energias menos positivas.
- Como prevenção, deve ter ao seu lado um pires para aparar as cinzas e uma jarra com água para apagar o feixe.

### **LIMPEZA ATRAVÉS DE OUTROS CRISTAIS**

A limpeza de cristais através das energias resplandecentes e positivas de outros cristais consiste, basicamente, em colocar o cristal junto a um aglomerado de Cristal Quartzo que pela sua limpidez e força são excelentes para proceder à limpeza e energização de outros cristais. Ou, então, deverá rodear o cristal por Ametistas que são excelentes purificadores. Deixe os cristais ficarem nessa posição durante algum de forma a eliminar as energias negativas.

### **LIMPEZA ATRAVÉS DO SOPRO**

Mentalize uma luz branca, ou violeta e sopra seu cristal, com a clara intenção de limpá-lo e de tirar toda energia negativa. Inspire luz branca e/ou violeta e expire pela boca sobre o cristal.

### **LIMPEZA ATRAVÉS DA CHUVA**

Deixe seu cristal sob chuva forte. É ótimo método de limpeza.

## LIMPEZA COM DRUSA (PARA LIMPEZA DE CRISTAIS PEQUENAS)

Coloque seus cristais sobre uma drusa (aglomerado) de Cristal de Quartzo incolor e deixe-as por bastante tempo, até achar que estão limpas e recarregadas. A drusa por si só, por conter várias pontas de cristal, é autolimpante e auto-energizante.

## CARREGAR E ATIVAR CRISTAIS



Cado cristal tem várias camadas áuricas em seu corpo etérico, assim como os seres humanos. No seu núcleo, ele mantém sua energia primordial, enquanto as demais camadas são sensíveis ao meio ambiente.

Dentro da estrutura molecular do cristal, várias formas de energia negativa ou estática tendem a acumular-se, pois o cristal é muito sensível as influências energéticas, inclusive a poluição eletrônica e a poluição mental e emocional. Além disso, absorve também desequilíbrios em trabalhos de cura direta ou indireta.



Um cristal torna-se sujo quando se acumulam nele as energias poluentes. Quando está sujo, seu funcionamento é reduzido, sua capacidade torna-se menor.

A poluição ambiental, que afeta a vitalidade do cristal, é formada também por nossas emoções, como tristeza ou raiva, agitação, ambição de poder etc.

O processo de ativação catalisa áreas dormentes do espírito energético do cristal visando catalisar áreas dormentes do espírito energético do cristal.

## **TÉCNICAS PARA CARREGAR E ATIVAR CRISTAIS**



A técnica mais frequente é a de colocar o cristal dentro da água, fora de casa, em contato direto com a luz solar e/ou da lua (quarto crescente ou lua cheia), por 24 a 48 horas.

## Métodos de energização dos cristais

- **Sol:** Deixe seu cristal após ter sido lavado e limpo, diretamente na luz do sol, de preferência na parte da manhã até ao meio-dia.
- **Lua:** Se quiser energizar seu cristal de forma mais intuitiva, deixe o cristal diretamente exposta à luz da lua crescente ou cheia, durante a noite toda.
- **Sol e Luz:** Coloque seu cristal exposto à luz durante toda noite e depois, ao sol até ao meio-dia. É um tipo de energização bastante forte e completa.
- **Terra:** Como os cristais provêm da terra, também se energizam em contato com este elemento. Para isto, basta enterrá-lo por um período mínimo de 3 horas e máximo de 24 horas.-.
- **Tempestade:** Outra forma poderosa de energizar seu cristal é esperar a formação de uma tempestade, com bastante vento, chuva, raios e trovões e colocá-lo exposto a esta energia.
- **Energização com as Mãos:** Coloque seu cristal entre suas mãos e gire-o até esquentar, mentalizando passagem de energia de suas mãos para o cristal. Utilize também o método do sopro juntamente com este.
- **Drusa:** Da mesma forma que limpa, a drusa também pode reenergizar seu cristal. Apenas coloque-o sobre uma drusa por um tempo mínimo de três horas.
- **Selenita:** Durante o processo de limpeza pela Selenita, os cristais e cristais já estarão sendo automaticamente energizados.



## PROGRAMAÇÃO DO CRISTAL



O uso esotérico dos cristais faz parte de antiquíssimas tradições da humanidade. Já eram utilizados pelas civilizações grega, romana, egípcia, persa, hindu, chinesa, pelos sábios tibetanos, índios, xamãs, vikings, celtas, fenícios e, inclusive por toda a magia ocidental. As pessoas que mantêm estreita relação com os cristais melhoram sua energia, brilho e força pessoal, atingem um equilíbrio energético, pois estão sempre em sintonia com a natureza.

Cumprida as etapas de limpeza, de energização e de consagração, o cristal deve ser programado visando à operacionalidade desejada.

Faça a programação da seguinte forma:

- Segure-o com as duas mãos, a distância relativamente próxima dos olhos, para que possa concentrar-se nele.



- Limpe a mente e concentre-se na programação que quer fazer. Sinta essa energia entrando em contato com o cristal, penetrando-o aos poucos, até que o preencha totalmente.
- Essas vibrações estão agora armazenadas no cristal, e só sairão de lá quando você quiser tirá-las. Use-o sempre para fins positivos e nunca para interferir na vida de outras pessoas.
- Tenha em si um sentimento de gratidão pelo poder que passará a receber do cristal daqui em diante.
- Quando quiser desprogramar o cristal, limpe-o conforme as instruções anteriores.
- Você pode programar seus cristais para curar, energizar, eliminar vibrações cósmicas para você e outras pessoas, e para as finalidades que julgar necessária.
- Estes são alguns dos métodos mais simples, o importante é que, em todos eles, sua atitude mental seja de humildade e confiança no poder positivo dos cristais.

Depois de limpo e energizado, os cristais podem ser programados para determinados fins, para isso, olhe fixamente para o cristal e mentalmente peça a ele que realize uma tarefa específica, lembre-se que você deve estar em um ambiente calmo e tranquilo. A programação de um cristal nada mais é que a introdução de uma imagem energética na estrutura do cristal para que ele processe estas imagens e devolva ao seu emissor.

## PARA PROGRAMAR UM CRISTAL



Visualize claramente uma imagem, seja para harmonia, amor, segurança sempre imagem positiva e, quando a imagem estiver bem nítida, direcione-a para dentro do cristal. Para isso, segure o cristal em sua mão direita e leve-o à altura do seu terceiro olho (entre as sobrancelhas) e mande a imagem para dentro do cristal.

Visualize claramente a imagem e, mantendo esta forma de pensamento, fale em voz alta para o cristal. Neste método, você estará utilizando tanto a forma mental quanto a vibração da sua voz. Sinta a emoção que você quer manter em seu cristal ou naquele que você irá presentear a alguém.

A limpeza dos cristais não apaga a programação, porém podemos fazer uma nova programação para um cristal, tendo o cuidado para não realizar programações conflitantes. Os cristais são sensíveis a mente, por isso, tenha

cautela e paciência ao iniciar uma programação. Caso durante a programação surgir alguma interrupção, recomece tudo novamente.

Mentaliza-se o intento sobre o cristal, de preferência colocando-o diante do “terceiro olho”. Quando a visualização mental estiver bem efetivada então deve ser mentalmente ordenado ao cristal qual deve ser a sua finalidade. Pode-se mesmo verbalizar o intento pronunciando algo assim: Este é o meu cristal para (nome da finalidade). Isso pode ser pronunciado diretamente ou ordenado aos elementais do cristal, este é o um cristal que quero usar sua energia em tal função (nome da função).

Normalmente, basta o uso da intenção clara para programar um cristal automaticamente. Contudo, para quem necessita de uma técnica para ter mais segurança, aconselhamos o seguinte procedimento:

1. Segure o cristal entre os dedos (mão direita) apontando-o para o terceiro olho (entre as sobrancelhas);
2. Diga mentalmente ao cristal qual é a sua função;
3. Reforce a programação do cristal durante sete dias, dizendo: “Este é o meu cristal para...”.
4. Deixe que sua presença interior o guie, e ao utilizar seu cristal com amor e sabedoria você vai descobrir maravilhas. Programe seu cristal com um propósito claro, objetivo e simples. Para reprogramá-lo, limpe-o por um dos métodos já citados, e depois repita o procedimento acima com uma nova programação.



## CRISTAIS GERADORES



São cristais isolados e límpidos. Possuem seis faces unidas num ápice e podem apresentar base nebulosa e ápice límpido. São úteis na canalização de energia curativa e são ótimos acumuladores de luz, que é projetada pela ponta.

Os Cristais Geradores promovem a concentração, intensificam e dirigem a energia entre chakras, bastando-se apontar seu ápice para os mesmos, promovendo dessa forma, sua purificação ou renovação energética. Também são ótimos para movimentação energética em ambientes.

Podemos encontrar, ainda, Cristais Geradores de Ametista, Citrino e Quartzo Enfumaçado.

## CRISTAIS AGREGADOS OU DRUSAS



As Drusas são cristais muito conhecidos e admirados por sua beleza. Trata-se de um agrupamento de vários cristais isolados sobre uma única base. Representam a comunidade evoluída, vivendo harmoniosamente sobre uma verdade em comum: a base.

Em Cristaloterapia usamos as Drusas, principalmente na limpeza de ambientes em geral. São excelentes purificadores de outros cristais e joias, que devem ser colocados sobre elas por, no mínimo, três horas.

Como representam vários indivíduos vivendo em plena harmonia, as Drusas são indicadas para harmonizar pessoas isoladamente ou em grupos, como famílias e colegas de trabalho. Bastando para isso, colocar uma foto da pessoa ou do grupo sobre o cristal até que a harmonia se restabeleça.



Colocada diretamente sobre os chakras, as Drusas dissolvem energia negativas ou indesejáveis; facilitando, dessa forma, a atuação de outros cristais.

As Drusas mais comumente encontradas no Brasil são as de Ametistas, mas também existem outras, como as de Citrino, Quartzo Fumê, Fluorita ou Wulfenita.

### PROPRIEDADES CURATIVAS DAS PEDRAS E CRISTAIS



As Pedras preciosas despertam o interesse dos homens desde a antiguidade. Através dos séculos foram utilizadas como adornos, como instrumentos de prevenção e cura de doenças e como talismãs e amuletos de proteção. Existem diversas bibliografias sobre as pedras preciosas que trazem uma descrição detalhada de suas propriedades curativas e mágicas. Reunimos



aqui um resum bibliográfico de algumas destas pedras para que você possa conhecê-las um pouco mais!



**ÁGATA** - A ágata pertence à família do quartzo sendo também um óxido de silício (SiO<sub>2</sub>). Existe uma enorme variedade de cores e tipos de ágatas, mas a mais comum é cinza-claro ou bege-claro, mesclada com listas brancas ou um pouco mais escuras. Trabalham geralmente no chakra básico, estão ligadas à energia do planeta, e servem para ancoramento e proteção. Recomenda-se muita atenção na escolha de ágatas, pois é comum que sejam tingidas artificialmente para propósitos comerciais.



**ÁGATA AZUL RENDADA** (Blue Lace) – ‘É proveniente dos Estados Unidos, Austrália, Uruguai e Brasil; sua cor original é azul bem clarinha com

listas brancas que se assemelham a renda. Está relacionada ao quinto chakra e tem uma energia de livre expressão, espontaneidade e pureza. É um cristal que atrai particularmente as crianças, por ter uma sintonia com a energia dos anjos da inocência, alegria e pureza. Ajuda a liberar nossa verdade interior sem censura e sem julgamento. Fisicamente, é usada para impedir a contração do chakra laríngeo, portanto aliviando tensões nos ombros e pescoço, infecções linfáticas, dores de garganta e problemas de tiróide. Também pode ser usada como auxiliar no tratamento da artrite, no fortalecimento da estrutura óssea e nos processos de desenvolvimento das unhas das mãos e dos pés.



**ÁGATA MUSGO-** Outra variedade especial de ágata, que se apresenta em cor branca leitosa ou transparente com inclusões verdes que se assemelham ao musgo. É usada no quarto chakra (cardíaco), como auxiliar nos processos de cura de doenças genéticas, congênitas ou hereditárias (diabetes, hemofilia, aneurismas, etc.). A nível emocional é usada para aumentar e liberar a capacidade de alegria do coração.



**ÁGUA MARINHA-** Pertence ao grupo do berilo, e sua composição química é  $\text{Be}_3\text{Al}_2(\text{SiO}_3)_6$  (silicato de alumínio e berílio). É considerada o cristal básica do quinto chakra. Sua cor é azul claro, azul, ou azul esverdeado. Pode ser transparente ou opaca, porém as mais transparentes são mais fortes para o trabalho energético. São encontradas em diversas regiões do planeta, principalmente no Brasil (MG e BA), Rússia, Austrália, Índia e Sri Lanka. Sua energia representa a capacidade de verbalização, a expressão da verdade interior e universal através do poder da palavra falada. Relaciona-se também intimamente com a essência angélica de cada ser.

A nível físico, sua força de purificação tem grande efeito em todo o sistema respiratório superior e nos órgãos da fala. Ajuda a combater congestões e infecções da garganta, problemas de tiroide, dificuldades respiratórias (rinite, sinusite, asma, bronquite), rouquidão e problemas nas cordas vocais. Seu uso é particularmente recomendado a pessoas que utilizam muito a voz (locutores, atores, cantores, professores, oradores, etc.).





**ÂMBAR** - É uma mistura de várias resinas de origem vegetal, mas é utilizado como cristal para efeitos energéticos. É mais abundante na Alemanha, República Dominicana, Canadá e Sicília. Trabalha mais especificamente no plexo solar (terceiro chakra), fortalecendo-o e energizando-o. Sua energia é anti-depressiva, pois ajuda a encarar a vida com mais humor e alegria a cada passo do caminho. Ajuda também a aliviar dores, quando colocados diretamente sobre a área dolorida (qualquer área do corpo).

Pode também ser usado como proteção contra qualquer tipo de negatividade, e nesse aspecto seu uso é especialmente recomendado para crianças e adolescente. Como amuleto, os antigos o usavam para atrair amor, aumentar o prazer no sexo, para assegurar fertilidade e combater a impotência.



**AMAZONITA** - Pertence ao grupo do feldspato e sua composição química é  $K(AlSi_3O_8)$  (silicato de alumínio e potássio). Sua cor é verde azulada, é opaca, e provêm principalmente do Brasil, EUA, Índia e Madagascar. Seu potencial energético está mais ligado ao chakra laríngeo, mas também se aplica ao cardíaco.

Ajuda no aperfeiçoamento da expressão pessoal, não somente através da fala, aliviando e acalmando o cérebro e o sistema nervoso. Por aumentar a expressão criativa, é recomendada para ser usada pelas pessoas envolvidas com a vida artística. Fisicamente, pode ser usada para aliviar tensões musculares, principalmente nos ombros e pescoço; ajuda também a minorar problemas relacionados com a gravidez e o parto. Como amuleto, atribui-se a ela o poder de atrair sucesso e também a sorte no jogo.



**AMETISTA** - É uma das variedades do grupo do quartzo ( $SiO_2$  - Óxido de Silício), cuja cor é violeta, variando do lilás pálido ao roxo escuro,

transparente. É mais amplamente encontrada no Brasil, Uruguai, México e Madagascar. Trabalha principalmente no chakra coronário (sétimo), mas também tem afinidades com as energias do chakra frontal (sexto). Representa a ligação com a espiritualidade propriamente dita e o poder de transmutação da chama violeta. Sua energia relaxante e suave a torna perfeita para trabalhos de relaxamento e meditação.

Ajuda a eliminar sentimentos de raiva, medo e ansiedade e atrai a mente para uma compreensão mais profunda, com tranquilidade. Fisicamente, ajuda a eliminar dores de cabeça, enxaquecas e insônia. Pode também ser usada para auxiliar no combate à vícios mentais, como o alcoolismo.



**AVENTURINA** (quartzo verde) - É a variedade verde da família do quartzo ( $\text{SiO}_2$  - óxido de silício). É opaca, translúcida e pode ser encontrada no mundo inteiro, principalmente no Brasil, EUA, Índia e Europa. Atua no chakra cardíaco, com a energia de cura que é comum a todas os cristais verdes.

Estimula o tecido muscular, fortalece o sangue e traz saúde e bem-estar. É particularmente eficiente no tratamento de problemas da pele. Pode ser ainda usada para aliviar o stress, restaurar o equilíbrio emocional e ajudar a



liberar o medo e a ansiedade. Como amuleto, atribuem-se a ela os poderes de prosperidade financeira e sorte.



**CALCITA** - É um mineral macio, de composição química  $\text{CaCO}_3$  (carbonato de cálcio). Pode ser encontrada em todo o planeta e pode apresentar as mais diferentes variedades de formas e cores, desde o incolor transparente até o preto. Frequentemente tem a forma de romboedros (sólidos de seis faces paralelas duas a duas). As melhores calcitas para o trabalho energético são as rombóides, pois nos ligam a realidades paralelas. A lição mais importante de todas as calcitas é a arte de ser, o conhecimento do nosso próprio ser em todos os aspectos e todas as dimensões.

- A calcita incolor, também chamada de calcita ótica, tem a propriedade da refração dupla. Pode ser usada no chakra coronário (sétimo), mas também é uma das ativadoras do “Estrela da Alma” (décimo - primeiro), permitindo assim que a energia do “Divino Impessoal” se transmita à identidade personalizada. Ela também pode ser usada como elo de percepção de realidades paralelas, tanto passadas como presentes ou futuras. Fisicamente, pode ser usada no sexto chakra para melhorar a visão, e é ainda um agente de equilíbrio na assimilação de cálcio pelo corpo.

- A calcita verde é basicamente uma equilibradora da mente, tornando mais flexíveis os limites rígidos do intelecto. Pode ser usada no sexto chakra para a liberação de padrões antigos de pensamento, e no quarto chakra para fazer contato com as emoções ligadas a esses padrões. Auxilia nas transições, no desapego, na liberação de coisas antigas e em processos de mudanças mentais, escolhas e decisões. Fisicamente, ajuda no tratamento dos ossos, ligamentos e tendões (artrite, tendinite, reumatismo) e na cura de alergias a fumaças tóxicas e produtos químicos.
- A calcita azul equilibra o emocional e remove bloqueios para que as emoções possam fluir mais livremente. Reduz a intensidade de traumas relacionados a mudanças e de emoções fortes. Tem maior efeito quando usada no quarto ou no terceiro chakra.
- A calcita rosa, usada no chakra cardíaco, ajuda a dissolver padrões emocionais de medos antigos, bem como de tristeza, mágoa e solidão, enquanto simultaneamente abre caminho para a entrada da energia do Amor Incondicional, expandindo a capacidade de amar e ser amado, de dar, receber e ser amor.
- A calcita dourada pode ser usada no chakra coronário e no plexo solar, integrando a nova espiritualidade ao corpo físico e às realidades do plano físico. Auxilia a manter equilíbrio emocional durante fases de

transição, assegurando a expressão perfeita do poder pessoal e aumentando a capacidade de reconhecer o que é verdadeiro. Fisicamente, ajuda o aparelho digestivo a manter o equilíbrio durante fases de transição, e é especialmente efetiva em problemas relacionados à vesícula.

- A calcita amarela também pode ser usada simultaneamente no chakra coronário e no plexo solar, unindo o que é percebido pelo mental superior com as frequências mais densas da matéria. Quando usada no coronário, estimula a glândula pineal, para que perspectivas de maior grandeza sejam percebidas conscientemente.
- A calcita laranja, geralmente usada no chakra sexual (segundo), transmite sensações de felicidade, reduz o ceticismo e ajuda a aceitação. Quando usada no plexo solar, pode também ajudar a equilibrar o emocional. As esferas lapidadas de calcita laranja transmitem uma aura de felicidade ao ambiente em que se encontra.



**CIANITA** - É um mineral de cor azul, transparente a opaco, e de composição química  $Al_2SiO_5$  (silicato de alumínio), procedente do Brasil, EUA,



Áustria e Suíça. A cianita ativa e equilibra o chakra causal (décimo), promovendo através dele a conexão com o plano causal, que é o plano mais elevado e sutil do mental superior. Neste plano é que todas as frequências da energia espiritual se transformam em formas-pensamento, para serem depois trazidas à realidade (ou ilusão) do plano físico. Com o acesso a este plano através da cianita, podemos processar e programar o que desejamos manifestar em nossas realidades.

A cianita é a ponte que une o corpo de luz ao corpo físico através da mente. Pode ser também usada em meditações para facilitar a canalização e o contato com guias espirituais e mestres. Assim como os cristais “laser”, lâminas de cianita também podem ser utilizadas para fazer incisões no campo áurico, atravessando camadas de formas mentais desnecessárias e criando novos espaços energéticos por onde possam penetrar pensamentos de luz. Essas mesmas lâminas também podem ser usadas para criar escudos energéticos de proteção em volta do campo áurico.



**CITRINO** - O citrino natural é uma variedade transparente de quartzo ( $\text{SiO}_2$  - óxido de silício), de cor amarelo claro até pardo-dourado, que pode ser encontrado no Brasil, Madagascar, EUA, Espanha, Rússia, França e Escócia. É importante saber diferenciar o citrino natural, que é usado energeticamente,

do citrino comercial, que é uma ametista queimada por processos químicos para ter cor semelhante à do citrino natural.

A energia deste cristal é semelhante à do sol: aquece, conforta, penetra, energiza e dá vida. Trabalhando no plexo solar (terceiro chakra), é um forte equilibrador emocional, dissipando tensões e depressões, acalmando e aliviando condições de distúrbio e removendo bloqueios de ordem emocional. É o cristal essencial para tratar dos distúrbios no aparelho digestivo, que estão sempre intimamente ligados aos distúrbios emocionais.

Pode ser usada no tratamento de gastrite, úlcera, prisão de ventre, diarreia, etc. Remove medos, evita pesadelos, e usado com ametista assegura um bom sono para facilitar a percepção psíquica. Atua também fortemente contra a depressão, a autodestruição e a tendência ao suicídio, pois eleva a alma em direção à compreensão e à compaixão.



**CORAL** - Os corais são um empréstimo do reino animal ao reino mineral. São formados por pequenos pólipos que segregam uma substância calcária através de suas bases. Sua composição química é  $\text{CaCO}_3$  (carbonato de cálcio + magnésia + matéria orgânica). Suas cores mais comuns são o vermelho, rosado, branco, negro e azul.

Para efeitos energéticos são mais usados os corais vermelhos, que atuam no segundo chakra. São provenientes do Mar Mediterrâneo ocidental, golfo de Biscaya, Canárias, Japão, Austrália e Havaí. Trabalham a nutrição da energia sexual e da criatividade e podem ser usados para aumentar a fertilidade e para garantir um bom desenvolvimento do feto durante a gravidez. Usados como amuletos, atribuem-se a eles os poderes de atração sexual e fertilidade.



**CORNALINA** - É uma variedade de ágata, do grupo do quartzo, e sua composição química é SiO<sub>2</sub> (óxido de silício). Sua cor vai do laranja ao vermelho acastanhado, é translúcida e é encontrada principalmente na Índia e no Uruguai. Atua no chakra sexual (segundo), ativando-o e energizando-o. Sua energia inspira ação, movimento, eloquência e coragem, mantendo o corpo físico bem desperto e ativo, e inspirando sensação de bem-estar e de pertencer à Terra.

Pode auxiliar a ensinar o indivíduo a moldar um lugar único para si na vida e a utilizar o poder pessoal no mundo físico. Recomenda-se seu uso para pessoas distraídas, confusas e desconcentradas. Assenta a atenção no momento presente para que se possa concentrar em acontecimentos correntes. Estimula um amor e uma apreciação mais profunda pela beleza e



pelas dádivas da Terra. Deve ser usada pelos tímidos para aumentar sua coragem. Fisicamente, deve ser usada em casos de infertilidade, impotência, distúrbios dos órgãos sexuais e reprodutores e doenças da pele. Estimula os impulsos sexuais e fortalece a saúde em geral.



**CRISOCOLA** - É um mineral opaco, de cor verde azulada, cuja composição química é  $\text{CuSiO}_3 \cdot 2 \text{H}_2\text{O}$  (silicato de cobre hidratado). É procedente do Chile, Rússia, EUA e Zaire. Atua no chakra laríngeo (quinto) e na área entre o laríngeo e o cardíaco. Trata-se de um cristal feminino, representante da água, do inverno, da Lua, do passivo, porém poderoso, das emoções e da energia Yin. É ideal nos casos de perturbações femininas. É extremamente benéfica às mulheres que sofrem de desconforto menstrual (dor lombar, cólicas, depressão). Também é perfeita para segurar, usar ou meditar durante o trabalho de parto.

É um equilibrador emocional e pode ser posta sobre o chakra do coração para colocar o comportamento errático ou emocionalmente descontrolado sob o controle da vontade. Alivia a dor da tristeza e a tensão da raiva, substituindo-as por compreensão e perdão. Proporciona paz à mente e ao coração.

Pode-se empregá-la como cristal de resfriamento para baixar febres, curar queimaduras, neutralizar a raiva e acalmar nervos em frangalhos. Descongestionante, pode ser usada em casos de rinite e sinusite. Auxilia também no equilíbrio da pressão arterial. Na área psicológica, ajuda a eliminar ansiedade, stress, culpa, tensão nervosa e medo sobrenatural. Faz a limpeza do subconsciente e desenvolve o equilíbrio emocional e a maturidade.



**CRISOPRÁSIO** - Faz parte do grupo do quartzo (calcedônia), e sua composição química é  $\text{SiO}_2$  (óxido de silício). É translúcido, de cor verde maçã, e existem jazidas na Índia, Brasil, Madagascar, Rússia. África do Sul e EUA.

Atua no chakra cardíaco, capacitando o indivíduo a ter a coragem de ser, de amar e de aceitar incondicionalmente a si mesmo e aos outros. Ajuda a reduzir complexos de superioridade e inferioridade. Focaliza a habilidade de ser amoroso e de perdoar.

Fisicamente, auxilia a aumentar a assimilação de vitamina C e a melhorar estados de fraqueza. Pode ser usado também para promover relaxamento e distensão muscular, principalmente nas áreas dos ombros e pescoço.



**CRISTAL DA LUA-** Faz parte do grupo do feldspato, é geralmente incolor e translúcida, e sua composição química é  $K(AlSi_3O_8)$  (silicato de alumínio e potássio). É proveniente da Índia, Birmânia, Sri Lanka, Austrália, Brasil, Madagascar, Tanzânia e EUA. Atua no quarto chakra, fazendo conexão com a energia da lua e o aspecto feminino de nossa natureza emocional, abrindo o ser à parte feminina da personalidade, para que ele possa integrar-se inteiramente na unicidade.

Ajuda a acalmar e equilibrar as emoções, trazendo-as sobre o controle da vontade superior, em vez de reprimi-las. Age como guardiã à entrada do subconsciente e serve para nos proteger das nossas próprias emoções. Auxilia os homens a se sintonizarem mais com o aspecto feminino de sua natureza. Fisicamente, estimula a glândula pineal a ajudar nos processos do crescimento, ajuda nos pequenos desequilíbrios das endócrinas nas mulheres, e pode ainda auxiliar na limpeza de linfáticos congestionados. É também usada na prevenção e tratamento do câncer.





**CRISTAL DO SOL-** Pertence ao grupo do feldspato, é opaca, de cor alaranjada cintilante. Sua composição química é  $\text{Na}(\text{AlSi}_3\text{O}_8)\text{Ca}(\text{Al}_2\text{Si}_2\text{O}_8)$  (silicato de sódio, cálcio e alumínio). Existem jazidas nos EUA, Índia, Canadá, Noruega e Rússia. Atua no plexo solar (terceiro chakra), ativando o nosso sol interior e irradiando sua luz para facilitar o fluxo livre de energias.

Pode ser usada para dissipar medos, aliviar stress, aumentar a vitalidade e para encorajar a independência e a originalidade. Na Grécia antiga, era usada para representar o Deus Sol, trazendo vida e abundância aos que a usavam. Na Índia, era usada pelos antigos como proteção contra as forças destrutivas dos reinos sobrenaturais.



**ENXOFRE** - O cristal do enxofre é amarelo claro, translúcido e seu símbolo químico é S (enxofre). É encontrado principalmente no México, Bolívia, EUA, Índia e Japão. Trabalha no plexo solar (terceiro chakra), e sua principal função é a de eliminação. Por isso mesmo é muito benéfico para a parte inferior do aparelho digestivo, auxiliando os órgãos de filtragem e eliminação (fígado, rins, vesícula, baço, pâncreas, bexiga e intestinos).

Não deve ser colocado em água, pois se dissolve muito facilmente. Para limpá-lo energeticamente, o método mais efetivo é o uso da selenita. Nas civilizações antigas era comum queimar-se o enxofre para afastar demônios e maus espíritos e para proteger as habitações contra energias negativas.

Pode ser usado também para aliviar sensações de queimadura e problemas da pele. Seu uso no plexo solar ajuda a eliminar sentimentos de raiva, depressão, irritabilidade e egoísmo, e para aumentar a força de vontade e o poder de argumentação.



**ESMERALDA** -É um mineral verde, de transparente a opaco e composição química  $\text{Be}_3\text{Al}_2(\text{SiO}_3)_6$  (silicato de berílio e alumínio). Atua no chakra cardíaco (quarto) e simboliza a energia verde da cura. Ajuda a revitalizar o corpo físico, normaliza a pressão arterial e é a grande especialista das doenças do coração.

Sua energia está relacionada com o renascimento, abundância e a maturidade. Na área psicológica, proporciona equilíbrio emocional e mental, harmonia e habilidade de expressão. Deve ser usada sozinha, pois sua energia não se compatibiliza com a de outros cristais, com exceção do diamante.



**FLUORITA** -É um mineral transparente ou translúcido, que pode ser encontrado em diversas tonalidades, do incolor ao violeta, sendo mais comum a violeta. Sua composição química é  $\text{CaF}_2$  (fluoreto de cálcio) e é proveniente dos EUA, Brasil, Inglaterra e Alemanha. Atua principalmente no chakra



coronário (sétimo). As variedades de outras cores atuam nos chakras correspondentes àquelas cores. É um cristal relativamente nova, que ainda está desenvolvendo seu potencial completo.

É uma catalisadora de transmutação que pode levar à devoção inspiracional, à verdade cósmica e à sabedoria. Tem um potencial de cura semelhante ao da ametista. Ajuda em desordens mentais e no despertar espiritual. Os octaedros de vários tons podem ser usados no terceiro olho para ajudar na meditação e relaxamento.

Trabalha com a mente consciente e é útil para colocar pensamentos em ordem, reduzir envolvimento emocional em situações em que se quer ganhar uma perspectiva mais acurada. É também utilizada para assimilação mais fácil de informações.

Beneficia os dentes e os ossos, aliviando a artrite, o reumatismo e as dores na coluna. Aumenta a intuição e regulariza o apetite sexual. Manifesta o aspecto mais alto da mente; a mente em sintonia com o espírito. Facilita a comunicação interdimensional.



**GRANADA** -É um mineral de cor vermelho escuro, de transparente a translúcido, proveniente do Brasil, África do Sul, Checoslováquia, Austrália, Sri Lanka e Madagascar. Sua composição química é  $Fe_3 Al_2 (SiO_4)_3$  (silicato de

ferro e alumínio - variedade almandina) ou  $Mn_3 Al_2 (SiO_3)_2$  (silicato de alumínio e manganês - variedade espessartita).

Atua no chakra básico (primeiro) auxiliando no ancoramento, que significa estar presente no próprio corpo, e na habilidade para atuar de forma amorosa no plano físico. Dá energia e coragem e ajuda a sair de condicionamentos mentais. Fisicamente, trabalha diretamente com o sangue e a circulação. Seu uso é recomendado durante sangramentos, hemorragias e para todas as doenças relacionadas com sangue.



**HELIOTRÓPIO** - Faz parte do grupo do quartzo (calcedônia), é opaco e tem cor verde escura com pontos vermelhos. Sua composição química é  $SiO_2$  (óxido de silício), e é proveniente da Índia, Austrália, China, Brasil e EUA. Atua sobre o chakra básico (primeiro) e seus pontos vermelhos trabalham para equilibrar deficiências de ferro no fluxo sanguíneo.

Reforça e protege o sistema imunológico, sendo por isso recentemente muito usada no tratamento de pacientes com AIDS. Pode ser também usada em quaisquer outros problemas do sangue e da circulação. Ajuda também a revigorar e estimular toda a saúde, a dar coragem, e a eliminar os medos e a raiva.



**HEMATITA** - É um cristal opaca de cor cinzenta, encontrada em quase todo o mundo, principalmente no Brasil, Inglaterra, Alemanha e EUA. É um óxido de ferro ( $Fe_2 O_3$ ), e por isso mesmo tem em sua essência a força do ferro e a natureza etérica do oxigênio, trabalhando tanto no corpo físico quanto no etérico. É um mineral que trabalha a metamorfose, incorporando elementos espirituais na forma física.

A essência da hematita é de cor vermelha (quando passa por processos de polimento a água que escorre dela sai completamente vermelha) e por isso tem efeito direto sobre o sangue e sua circulação no corpo humano. Com o poder de fortalecer e purificar o sangue, é essencial no tratamento e prevenção de doenças como o câncer, leucemia, AIDS, anemia e diabete. Ajuda na coagulação, cicatrização, no controle de perda de sangue durante cirurgias e na purificação da corrente sanguínea.

Sua principal missão é ancorar no corpo físico a essência do espírito. A hematita atua no chakra básico (primeiro) e principalmente no oitavo chakra, o “Estrela da Terra”, que é ativado e equilibrado por ela. Desta forma, a hematita constrói a ponte que liga a energia do espírito, que entrou através do “Estrela da Alma”, com as raízes do planeta.



É um cristal que promove o total ancoramento das energias na Terra, eliminando limitações da mente e promovendo um equilíbrio entre o sistema nervoso etérico e o sistema nervoso físico. Pode também ajudar a dissolver a negatividade.

Fisicamente, é ótima para ser usada contra tonteados, pressão baixa, após intervenções cirúrgicas e anestesia, e auxilia o sono quando usada em conjunto com a ametista. Auxilia no tratamento de câibras e tem um grande poder de alinhar a coluna vertebral.

Durante sessões de energização com cristais, deve-se sempre colocar hematitas nas mãos ou pés da pessoa, para que a energia recebida possa ancorar no corpo físico. É essencial o uso de hematita nos pés ou mãos quando se está trabalhando com cristais aceleradas nos chakras transpessoais.

Sempre que houver uma exposição a um excesso de energia, a hematita deve ser usada dentro dos sapatos, para descarregar o excesso para a Terra.



**INDICOLITA** (Turmalina Azul) - É um mineral transparente, encontrado em variados graus de azul, principalmente encontrado no Brasil, Sri Lanka e Madagascar. Sua composição química é  $(\text{NaLiCa}) (\text{Fe}_{11}\text{MgMnAl})_3 \text{Al}_6[(\text{OH})_4(\text{BO}_3)_3\text{Si}_6\text{O}_{18}]$  (borossilicato complexo de alumínio de composição

variável). Atua principalmente no chakra frontal (sexto), mas também pode ser usada no laríngeo e no cardíaco.

No frontal, ajuda a desenvolver a capacidade de concentração e de visualização e traz sensações de paz a mentes conturbadas; usada no laríngeo, permite uma expressão verbal mais clara e no cardíaco, acalma um coração zangado ou entristecido. No entanto, a principal expressão energética da indicolita, como todas as outras turmalinas, está diretamente ligada à cura física ao nível celular. Para este tipo de aplicação, quando usada no chakra frontal, ajuda a combater todos os tipos de problemas dos órgãos da visão e da audição; no chakra laríngeo é usada contra dores de garganta, problemas de tireóide e problemas da fala.



**JADE (JADEÍTA)-** É um mineral verde, transparente, de composição química  $\text{MaAl}(\text{Si}_2\text{O}_6)$  (silicato de alumínio e sódio). É proveniente da Birmânia, China, Japão, México e Guatemala. No Extremo Oriente, é usada desde tempos imemoriais como cristal de cura em geral, proteção e harmonização emocional.

É também conhecida como “cristal dos sonhos”, pois aumenta a capacidade de lembrar dos sonhos e interpretá-los. Usada sob o travesseiro ajuda a liberar emoções reprimidas através do processo dos sonhos. Era

também muito usada pelos Maias e Astecas para trazer a paz equilibrando o físico, o emocional e o mental.

Atua no chakra cardíaco (quarto) e seu uso é aconselhado como complemento a qualquer tipo de medicina oriental, pois sua vibração está em harmonia com este tipo de medicina.



**JASPE VERMELHO** -Pertence ao grupo do quartzo ( $\text{SiO}_2$  - óxido de silício), é opaco e cor de tijolo, encontrado em quase todo o mundo, principalmente no Brasil. Entre as inúmeras variedades do Jaspe, o vermelho é o mais usado para fins energéticos, auxiliando o processo de maior aceitação do corpo físico e da sexualidade.

Atua no segundo chakra (sexual), reduzindo sentimentos de vitimização e trazendo uma energia mais dinâmica e vivaz. É particularmente aconselhável para pessoas que sintam culpa ou vergonha por terem uma orientação sexual diferente, estimulando a auto aceitação e a autoestima.





**LÁPIS LÁZULI-** É um cristal opaca de cor azul anil (índigo), e de composição química  $\text{Na}_8(\text{Al}_6\text{Si}_6\text{O}_{24})\text{S}_2$  (silicato de alumínio e sódio com enxofre). É proveniente do Afeganistão, Rússia e Chile. Atua no chakra frontal (sexto). Acalma a mente, desenvolvendo a intuição, a meditação e a sabedoria. Ajuda a aumentar as habilidades mentais e a sensibilidade à energia sutil.

Fisicamente, ajuda a melhorar a concentração, a memória e a visão. É muito importante para os alicerces da Terra, pois representa luz absoluta. Toca o âmago do coração, do amor e da beleza, harmonizando tanto o interno quanto o externo.

É um cristal de contemplação e meditação. Tem grandes propriedades de cura e purificação. Ajuda a desenvolver a estabilidade e o poder da mente que possibilitarão atuação da força espiritual. Atrai a mente para o interior à procura de sua própria fonte de poder. No Egito antigo era moída e colocada nos olhos dos faraós que faleciam, para que eles pudessem enxergar as portas de entrada para a outra vida



**LARIMAR** - É uma variedade da pectolita, opaca, de cor azul-celeste, apresentando traços brancos e às vezes avermelhados ou pretos. É proveniente da República Dominicana e sua composição química é  $\text{NaCa}_2\text{Si}_3\text{O}_8(\text{OH})$  (silicato de sódio e cálcio hidratado). Atua principalmente no chakra laríngeo (quinto).

Transmitindo a tranquilidade pacífica dos mares do Caribe, o larimar é um cristal extremamente útil para unir a calma do coração à paz da mente, integrando o amor emanado pelo quarto chakra com o pensamento positivo. Através de seu uso, facilitamos a comunicação de nossa energia mais pura, passando aos semelhantes nossa compaixão e paz interior.

Embora seja de origem vulcânica, o larimar apresenta as qualidades da água e do ar, esfriando emoções afoqueadas, tensões e facilitando a comunicação tranquila, compreensiva e eficiente entre seres. É um cristal profundamente ligada à energia dos golfinhos, à inteligência pura e intuitiva, simples e inocente.

Traz alegria, bem-estar, e desperta nossos sentimentos mais puros. Embora pertença ao quinto chakra pode ser igualmente usada no sexto e no quarto, em situações onde necessitemos de nossa pureza interior para aplacar

pensamentos raivosos ou negativos e emoções intensas de raiva, ciúme ou inveja. Diz a lenda que as piscinas e fontes de Atlântida eram revestidas de larimar, e por isso mesmo ela também é conhecida como mármore de Atlântida. Experimente usar larimar em regiões onde existam golfinhos e prepare-se para uma agradável surpresa.



**LEPIDOLITA** - É a variedade lilás da mica, sendo também conhecida como mica roxa. Sua composição química é  $K(LiAl)_3(SiAl)_4O_{10}(F,OH)_2$  (flúor silicato básico de potássio, lítio e alumínio). É proveniente dos EUA, e do Brasil. Atua no chakra coronário (sétimo), causal (décimo) e cardíaco (quarto).

A lepidolita une as energias dos raios rosa e violeta fazendo com que o amor gerado no coração atinja as mais altas esferas, através do equilíbrio dos chakras cardíaco e coronário e da ativação destas energias do plano causal. Com isso, prepara o caminho para a harmonização de sentimentos de autoestima, aceitação, abertura, honestidade e perdão, provenientes do chakra cardíaco, com o intelecto e a energia do espírito.

Desperta o amor à espiritualidade, por sua capacidade de sintonizar energias angélicas em alto grau. A lepidolita é um cristal que ajuda nas transições, facilitando a reestruturação e reorganização de padrões antigos de



atitudes, crenças e pensamentos. Ela induz à mudança, quando necessário, estimulando a aceitação do novo.

Fisicamente, ajuda a reduzir a tensão e o stress, auxilia o processo da digestão, e pode ser usada para aliviar cãibras nas pernas, tendinite, músculos tensos e para localizar áreas do corpo onde existam bloqueios energéticos.



**MALAQUITA** - É um mineral opaco de cor verde clara a verde escura, e geralmente os traços de diversas tonalidades de verde formam lindos desenhos em sua superfície. Sua composição química é  $\text{Cu}_2 [(\text{OH})_2 \text{CO}_2]$  (carbonato básico de cobre). As malaquitas de melhor qualidade são provenientes do Zaire, mas também podem ser encontradas na Rodésia, Namíbia, EUA, Rússia, Austrália, Israel e Chile.

É um cristal do chakra cardíaco (quarto), mas também atua com grande eficácia sobre o plexo solar. Sua energia de cura é extraordinária, servindo praticamente para todos os fins curativos. É costume dizer-se que quando houver dúvida sobre qual cristal deve ser usada para um determinado mal. Pode usar a malaquita pois, além de tudo, ela ajuda a restabelecer a saúde de uma forma geral. Colocada sobre o plexo solar, libera a tensão do diafragma e restaura a respiração profunda e plena.

Ajuda o funcionamento de todo o aparelho digestivo, além do respiratório. Tem a qualidade de absorver energia podendo ser colocada sobre qualquer área doente ou dolorida para extrair a energia da dor e trazer à tona as causas psicoemocionais. Emocionalmente, trabalha para revelar nossos medos mais profundos sobre mudança e crescimento, e nos auxilia a reconhecermos e utilizarmos nossos poderes. Por isso mesmo é um cristal perfeita para trabalhar a abundância, a prosperidade e a manifestação de nossos desejos.

Usada junto ao computador ou aparelhos de televisão, absorve a radiação emitida, protegendo os usuários. Para efeito de proteção contra acidentes de locomoção, deve ser sempre carregada dentro de automóveis, aviões e outros veículos. Junto à crisocola e à cristal da lua, é muito eficaz no tratamento e prevenção de qualquer tipo de câncer. Quando usada para extirpar dores ou doenças, deve ser limpa pelo processo da selenita imediatamente após o seu uso. Por ser derivada do cobre, a malaquita não reage bem ao sal e, portanto sua limpeza energética nunca deve ser feita através do processo água / sal.



**OBSIDIANA** - É uma rocha vulcânica, amorfa, rica em óxido de silício. Sua cor é geralmente negra, do opaco ao translúcido, e é encontrada no



mundo inteiro. A obsidiana mais usada é chamada de “Lágrima de Apache” (Apache tear), proveniente dos EUA, e que, apesar de negra, apresenta uma transparência quando olhada contra a luz. Trabalha no chakra básico (primeiro), ancorando forças espirituais ao corpo.

Tem a propriedade de amplificar as emoções negativas para que as percebamos melhor. Ajuda a liberar a raiva e ativa um senso de poder positivo que nos move a tomarmos conta de determinada situação. Ensina o desapego, com sabedoria e amor, ajudando a liberação de crenças e hábitos antigos. A obsidiana tem um forte poder de absorção das energias negativas, mesmo as mais resistentes, funcionando até em casos de obsessão espiritual.

Para não permitir que ela acumule a energia negativa absorvida, é imprescindível limpá-la pelo processo da selenita após cada uso. Existe uma variedade de obsidiana negra opaca com pontos brancos que se assemelham a flocos de neve, e por isso mesmo é chamada de “obsidiana floco de neve”, que é mais suave e deve ser usada nos casos menos graves.



**ÔNIX** - Pertence ao grupo do quartzo ( $\text{SiO}_2$  - Óxido de silício). Existem várias cores de ônix, mas para efeitos energéticos o mais usado é o ônix negro. É encontrado no mundo inteiro. Trabalha no chakra básico, agindo principalmente como cristal de ancoramento, que significa estar presente no



próprio corpo. Pode ser usado para eliminar a mágoa, para aumentar o autocontrole e para estimular o poder da tomada de decisões.



**PERIDOTO** -Também conhecido como Crisólita ou Olivina, é um mineral de cor verde amarelada, transparente, e sua composição química é  $(\text{MgFe})_2\text{SiO}_4$  (silicato de ferro e magnésio). É proveniente do Egito, Birmânia, Austrália, Brasil, África do Sul, EUA, Zaire e Noruega. O peridoto é um calmante, purificador e equilibrador do corpo físico. Atua principalmente no chakra cardíaco (quarto) e no plexo solar (terceiro).

Auxilia a digestão de alimentos e alivia a prisão de ventre e as condições de inflamação do intestino. Estimula a cura dos órgãos do aparelho digestivo, principalmente fígado, rins e vesícula. Ajuda a equilibrar o sistema endócrino, principalmente as glândulas endócrinas que controlam a saúde do corpo físico e associam-se diretamente aos chakras.

Age como um tônico para animar e acelerar todo o organismo, deixá-lo mais forte, sadio e radiante. Pode afetar certos estados emocionais negativos, como raiva e inveja. Purifica e cura mágoas, egos feridos e ajuda a reparar relacionamentos deteriorados. Cura mordidas de insetos e ajuda em doenças do fígado. É também usado para atrair amor e acalmar a raiva.



**PIRITA** -É um mineral opaco de cor cinzenta, ou cinzento-amarelada, com brilho metálico. Sua composição química é  $\text{FeS}_2$  (sulfeto de ferro). Existem jazidas em todo o mundo, mas as mais importantes se encontram na Itália (ilha de Elba) e nos Andes (Peru, Chile e Bolívia). É também conhecida como “ouro dos tolos”, devido à sua semelhança com o ouro.

Atua no chakra coronário (sétimo), trazendo a sabedoria do espírito para trabalhar mais especificamente com o conceito da expectativa mais larga e abrangente, encorajando os ideais do bem-estar físico, emocional e mental. Também ajuda a ver além das aparências, promovendo uma compreensão maior daquilo que está entre as palavras e as ações. Como amuleto, é usada para atrair riqueza e prosperidade, e proteção contra perigos físicos e vibrações negativas.

OBS: A pirita nunca deve ser colocada na água, pois é um sulfeto, tóxico pela mistura do metal ferro e enxofre e solta gases prejudiciais. Nunca utilize em elixir ou essência e não deve ser ingerida.



**QUARTZO ENFUMAÇADO (Fumê)** - É o tipo de quartzo ( $\text{SiO}_2$  - óxido de silício) de cor parda a cinzenta enfumaçada. É transparente e provém de todo o mundo, principalmente Brasil, EUA e Escócia. Atua no chakra básico (primeiro), equilibrando o espírito na Terra e dando um escudo de proteção contra energias negativas. Ensina que há luz na escuridão. Ajuda nossa busca interior para que possamos nos integrar e transformar nossas sombras em luz.

Estabiliza as emoções e dá segurança quando se teme o fracasso. Também encoraja a experimentar coisas novas e a desenvolver uma atitude de autoaceitação no processo de aprendizagem. Cura depressão e outras emoções negativas. Fortalece rins, pâncreas, aumenta a fertilidade, equilibra a energia sexual. Inicia o movimento da Kundalini.

Dissipa bloqueios do subconsciente e negatividade em todos os níveis. Fortalece a percepção dos sonhos e habilidade de canalização. Aumenta o conhecimento da Natureza e a preocupação com o meio ambiente.





**QUARTZO OLHO DE TIGRE-** É um tipo de quartzo ( $\text{SiO}_2$  - óxido de silício) opaco, listrado de dourado e marrom, apresentando um brilho sedoso. As jazidas mais importantes localizam-se na África do Sul, Austrália, Birmânia, Índia e EUA. Pode ser usado no chakra básico (primeiro) e no plexo solar (terceiro). Sintetiza as energias do Sol e da Terra.

Ajuda as pessoas a se tornarem mais práticas, trazendo um otimismo que conduz ao sucesso. Traz a percepção das necessidades pessoais, assim como das necessidades dos outros, e tem sido usada para estimular a criação e a manutenção da abundância.



**QUARTZO ROSA-** É a variedade rosa do quartzo ( $\text{SiO}_2$  - óxido de silício), transparente, proveniente do Brasil, EUA e Japão. É o cristal fundamental do chakra cardíaco. Ele representa o Amor Incondicional, e

acende a chama rosa desse amor em nossos corações. Através de sua suave emanção, permite que nos lembremos de nossa essência amorosa, do nosso propósito, despertando no centro de nosso ser esse amor sem cobranças, sem culpas ou mágoas, sem posse e sem medo, o amor a todos os aspectos de nosso ser e do universo, um amor com perdão, consciência e compaixão. Unidos desta energia, estamos prontos para expandi-la e para criar uma nova realidade em nossas vidas e no universo.

O quartzo rosa ensina o poder do perdão e reprograma o coração a amar-se, auxiliando a construção e manutenção da autoestima, da autoaceitação e do autovalor.



**RODOCROSITA** - É um mineral róseo-avermelhado, com listras brancas, de transparente a opaco, proveniente da Argentina. Sua composição química é  $MnCO_3$  (carbonato de manganês). Atua no chakra cardíaco (quarto), ensinando o amor à vida e a repartir o amor com os outros.

Tem forte influência no processo criativo e na mente intuitiva. Atua bem em conjunto com a malaquita, adicionando energia amorosa ao potencial de cura da malaquita. A chama do amor gerada e alimentada pelo quartzo rosa se



expande quando entra em sintonia com a energia da rodocrosita, o cristal de dar e receber amor.

Quando em contato com o chakra cardíaco, a rodocrosita ocasiona a transmissão da energia amorosa para fora do coração, buscando a conexão direta com outras fontes de amor. Ela também age sobre o terceiro e o segundo chakras, unindo o amor às emoções e à energia sexual. A rodocrosita proporciona equilíbrio emocional para relacionamentos amorosos e amplifica nosso sentimento de amor ao planeta em que vivemos e à vida, de uma maneira geral.



**RUBELITA** (Turmalina Rosa) - É a variedade de turmalina de cor rosa a vermelha, ocasionalmente com tonalidade violeta. É transparente e sua composição química é  $(\text{NaLiCa}) (\text{Fe}_{11}\text{MgMnAl})_3 \text{Al}_6[(\text{OH})_4(\text{BO}_3)_3\text{Si}_6\text{O}_{18}]$  (borossilicato complexo de alumínio de composição variável). As jazidas mais importantes são encontradas no Sri Lanka, Madagascar e Brasil. Atua no quarto chakra (cardíaco), transmitindo a energia de amor gerada no coração diretamente às células do corpo físico.

Reforça a vontade de compreender o amor e estimula a criatividade da aspiração amorosa. Amplifica as qualidades curativas do coração e promove



paz e alegria durante o período de crescimento e de mudanças, liberando tendências destrutivas.



**RUBI** - Pertence ao grupo do Corindon, tem cor vermelha, de transparente a opaca, e sua composição química é  $Al_2O_3$  (óxido de alumínio). É proveniente da Birmânia, Tailândia, Índia, Sri Lanka, Afeganistão, Austrália e Brasil. Atua no chakra básico (primeiro), ativando e vitalizando o corpo através da ação do fluxo sanguíneo.

Trabalha diretamente com o sangue, a circulação e o coração. Representa o mais alto grau da justiça divina, que é o não-julgamento e proporciona o reconhecimento do poder através da verdade do espírito, Fisicamente, é usada para prevenir e combater qualquer tipo de doença ligada ao sangue.

Ajuda a eliminar a desorientação, os desapontamentos, a depressão e a raiva. Auxilia ainda na tomada de decisões, nos problemas com a imagem paterna e nos assuntos de família. Proporciona equilíbrio emocional, flexibilidade, autoconfiança, habilidade para negociações, harmonia e autoestima.



**SELENITA** (Gipsita) - É a forma incolor, transparente e cristalizada do gipso. Sua composição química é  $\text{CaSO}_4 \cdot 2\text{H}_2\text{O}$  (Sulfato hidratado de cálcio). É proveniente do México, Sibéria, Brasil e EUA. Atua sobre os chakras transpessoais acima da cabeça, principalmente o “Portal das Estrelas” (décimo segundo). Não é considerado cristal preciosa porque é muito macia e sensível demais para ser lapidada.

Não é raro se notar que a selenita muda de forma, às vezes curvando-se. esta capacidade da selenita demonstra a maleabilidade da forma física quando em sintonia direta com a energia da luz do espírito. Por isso mesmo ela pode ser usada para promover flexibilidade à natureza, dando maior força às decisões. Com sua ajuda, uma pessoa pode perceber mais claramente os aspectos mais profundos de qualquer situação, compreendendo melhor tanto o que está na superfície quanto o que está no fundo. No corpo físico, promove flexibilidade à estrutura muscular e ajuda a alinhar a coluna vertebral.

Quando colocada na base da coluna com seu fluxo energético direcionado para cima, ajuda a remover bloqueios energéticos em qualquer parte da coluna. Na direção oposta, colocada na base do pescoço com o fluxo energético direcionado para baixo, ela vai ajudar a equilibrar o fluxo de energia vital na coluna. Também pode ser usada para facilitar a regeneração da

estrutura das células, para corrigir deformações do sistema ósseo, e durante ataques de epilepsia.

A selenita é um importante instrumento para ativar os chakras transpessoais, situados acima da cabeça, principalmente a ligação entre a “Estrela da Alma” e o “Portal das Estrelas”. Através desses chakras, recebemos a energia da mais pura luz do espírito, ligando-nos ao grande Sol Central do Universo, a fonte de todas as energias e de toda a luz.

Um dos aspectos mais importantes da selenita é a capacidade de maleabilizar a energia pura da luz para que possa manifestar-se no plano físico através da canalização. Como a selenita é muito sensível, devemos procurar não dar espaço a pensamentos ou atitudes negativas enquanto estivermos trabalhando com ela, pois ela pode se fraturar ou quebrar.

Este mineral também apresenta propriedades de solubilidade, e por isso não deve ser deixado por muito tempo em contato com a água. Ao usar a selenita em meditações ou para ativar os chakras transpessoais, tenha ao mesmo tempo nas mãos, pés ou no chakra básico, cristais de ancoramento, como a hematita ou a turmalina preta.

Outra função importantíssima da selenita é a limpeza e energização simultâneas de outros cristais, objetos, e até mesmo de pessoas ou ambientes. Por isso ela se transforma num instrumento indispensável para quem trabalha energeticamente com cristais ou com qualquer outro tipo de terapia energética.





**SODALITA** - É um mineral de cor azul escura acinzentada, de translúcido a opaco, cuja composição química é  $\text{Na}_8 (\text{Cl}_2\text{Al}_6\text{Si}_6\text{O}_{24})$  (silicato de sódio e alumínio com cloro). É mais encontrada no Brasil, Canadá, Índia e EUA. Atua no chakra frontal (sexto), abrindo o subconsciente para a canalização da intuição. Atravessa a densidade e a ilusão trazendo clareza e verdade. Fortalece a comunicação e a expressão criativa. Ajuda a ser mais objetivo e menos crítico sobre os modos de lidar com a existência. Ensina também a examinar as metas depois que elas foram atingidas. É uma das despertadoras da terceira visão, preparando a mente para receber a visão interior e o conhecimento intuitivo, ajudando também a chegar a conclusões mais lógicas. Acalma e clareia a mente e alivia o medo. Fisicamente, equilibra o sistema endócrino e fortalece o metabolismo e o sistema linfático.



**TOPÁZIO-** É uma gema transparente, que pode ser de várias cores diferentes, porém os mais comuns são o amarelo dourado, o azul claro e o incolor. Sua composição química é  $Al_2(SiO_4)(FOH_2)$  (silicato de alumínio fluorado). É proveniente do Brasil, Sri Lanka, Madagascar, Austrália, EUA, Rússia, México e Namíbia.

O topázio incolor atua no chakra coordenador (nono), integrando a luz do espírito aos chakras do corpo físico. O topázio azul atua no chakra laríngeo (quinto), apresentando as mesmas características vibratórias da água-marinha. O topázio amarelo é conhecido como topázio imperial, e é o de uso mais comum para efeitos energéticos. Atua no plexo solar (terceiro chakra), ativando-o e equilibrando-o.

Ajuda a promover a digestão física e mental, colocando em foco as emoções e os pensamentos. Ensina a respeito da irrealidade da matéria e da eternidade do espírito. Magnetiza nosso ser por inteiro, o que significa que nos carrega com uma capacidade maior de compreensão, vontade, clareza, concentração e criatividade. É excelente ajuda nos casos de trauma nervoso, exaustão ou depressão mental. Promove a ligação e a manifestação consciente da sabedoria. Alivia a dor do reumatismo. Age contra inveja, intriga,

doença, injúria, morte súbita, feitiçaria e magia negativa e loucura. Regula o sistema digestivo e é usado para auxiliar na perda de peso.



**TURMALINA MELANCIA-** É um tipo de turmalina bicolor, apresentando normalmente a cor rosada no interior e verde externamente. É principalmente encontrada no Brasil, Madagascar e Sri Lanka e Moçambique. Sua composição química é  $(\text{NaLiCa}) (\text{Fe}_{11}\text{MgMnAl})_3 \text{Al}_6 [(\text{OH})_4 (\text{BO}_3)_3 \text{Si}_6 \text{O}_{18}]$  (borossilicato complexo de alumínio de composição variável).

Atua no chakra cardíaco (quarto), representando a sinergia do coração, pois possui o verde da cura e o rosa do amor incondicional. Integrando essas duas energias e simbolizando a totalidade do chakra cardíaco.



**TURMALINA NEGRA-** É uma turmalina opaca, de cor negra brilhante, com a mesma composição química e proveniência das outras turmalinas. Atua no chakra básico, provendo um escudo protetor contra todas as energias



negativas. Ela não absorve energia negativa, mas repele. Por esta razão sugere-se que as pessoas sempre tragam consigo uma turmalina preta para proteção.

Tem propriedades elétricas, como todas as turmalinas, e também ajuda a defesa contra doenças debilitadoras, como condições cardíacas, artrite e sistema imunológico fraco. Ensina como conservar-se radiante nas circunstâncias mais obscuras e como manter uma consciência espiritual vivendo em grandes cidades poluídas e cercadas de gente sem consciência.



**TURQUESA** - É um cristal opaca de cor azul celeste a azul esverdeado, de composição química  $\text{CuAl}_2 [(\text{OH})_2 / \text{PO}_4]_4 \cdot 4\text{H}_2\text{O}$  (fosfato de alumínio e potássio, contendo cobre). Provém dos EUA, Irã, Afeganistão, Tibet, Austrália e Israel. Atua no chakra laríngeo (quinto), capacitando a verbalização, a clareza na comunicação e o equilíbrio da expressão emocional.

Representa a paz interior, o estar em paz consigo mesmo e com todos os seus aspectos, devendo ser usada sempre que houver algum conflito interior. Fisicamente, ajuda na cura de quaisquer problemas do sistema respiratório e músculos do peito e do pescoço. Atua também diretamente nas células da pele, amaciando e rejuvenescendo. Por isso mesmo, aconselha-se usar uma turquesa nos recipientes de cremes hidratantes.



**VERDELITA** (Turmalina Verde) - É a turmalina de cor verde, transparente, de mesma composição química e proveniência das outras turmalinas. Atua no chakra cardíaco (quarto), transmitindo a energia curativa do verde diretamente para as células afetadas, possibilitando assim uma recuperação mais rápida de qualquer enfermidade. Esta propriedade torna a verdelita imprescindível como auxiliar dos outros cristais no tratamento de todas as enfermidades do corpo físico.

## OS CRISTAIS E OS CHAKRAS



Tudo no Universo é energia, energia é vibração. Os cristais são capazes de receber, de conter, de projetar, de emanar, de refratar e de refletir luz, a forma mais elevada de natureza superior e podem ser usados em conjunto com outras energias conhecida no universo físico. Eles representam o poder da terapia, tendo uma afinidade especial com a terapia de cores.

A energia que sai dos cristais é uma composição dos elementos da natureza e dos raios vibracionais.

Transmitem uma espécie de raio que é absorvido pelo corpo físico.

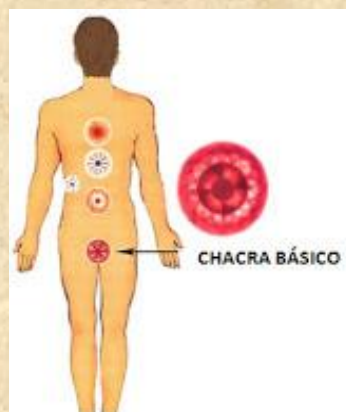
Esses raios absorvidos pelo corpo desbloqueiam e alinham os chakras, que são os sete centros de energia que todas as pessoas tem.



Os cristais podem ser usados nas práticas de meditações e visualizações. Eles trazem energia vibracional de alta frequência, amplificado e focalizado nas energias naturais do corpo e da mente.

Os cristais podem harmonizar os sistemas de chakras, contribuindo para a saúde e bem-estar do corpo e do espírito. Cada cristal é associado a um centro energético, tanto pela sua cor como pelas suas qualidades. São numerosas as variedades de cristais com aplicações neste campo, e a lista que se segue é apenas um curto exemplo das que podem ser em cada posição.

### **1º CHAKRA - BÁSICO OU MULADHARA**(significa sustentação da raiz)

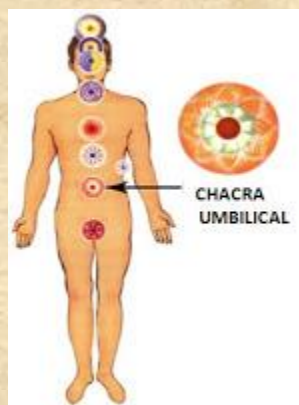


Localiza-se no baixo ventre, como um cone apontado para a terra. Ele faz nossa ligação com a realidade.

- **Energiza** - Todo o sistema muscular e esquelético, coluna, produção e qualidade do sangue, tecidos e órgãos internos, crescimento de células, vitalidade física.
- **Aspecto Vibracional** - Consciência terrena, vontade de viver, coragem, vitalidade física, instinto de sobrevivência.
- **Glândula:** supra-renais
- **Cor:** vermelho

- **Cristais** – O cristal para proteção que deve ser utilizada neste chakra, será sempre da cintura para baixo. Sua cor é o vermelho e os cristais que com ele se relacionam são vermelhas, marrons, cinza, pretas ou multicoloridas: Jaspe Vermelho, Granada, Quartzo Vermelho. Cristal para proteção que deve ser utilizada neste chakra, sempre da cintura para baixo: Turmalina Negra.

**2º CHAKRA – SACRO, SEXUAL OU SVADHISHTHANA** (significa casa, doce casa)



Localiza-se na região pélvica e está ligado ao nosso “Juiz” (posso ou não posso?).

- **Energiza** - Parte da bexiga e uretra, órgãos sexuais, as pernas, garganta e a região da cabeça.
- **Aspecto Vibracional** - Está ligado à procriação e fecundidade, à criatividade, representa o prazer de viver, o permitir-se ser feliz.
- **Glândula:** gônadas (testículos e ovários)
- **Cor:** laranja

- **Cristais:** Sua cor é laranja, assim como a dos cristais que lhe correspondem: rubi, granada, rubilita, jasper vermelho, cornalina, dolomita, magnetita, hematita, leopardita, rutilo, morion, olho de tigre, olho de falcão, turmalina negra, ônix

**3º CHAKRA – PLEXO SOLAR OU MANIPURA** (significa joia brilhante, magnífica).

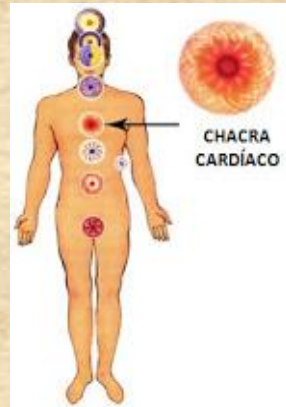


Localiza-se quatro dedos acima do umbigo. Está relacionado com a memória emocional.

- **Energiza** - Todo o sistema digestivo, intestinos, coração e pulmões.
- **Aspecto Vibracional** - Armazena nossas emoções positivas ou negativas. Está ligado à alegria de viver e a atitudes de realização material
- **Glândula:** pâncreas
- **Cor:** amarelo
- **Cristais:** ágata cornalina, calcita, laranja, calcita mel, cacochinita, citrino, topázio e âmbar.



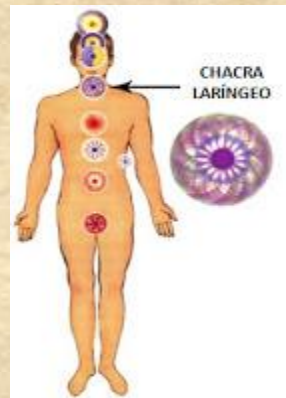
#### 4º CHAKRA – CARDÍACO OU ANAHATA (significa inatacável).



Localiza-se no centro do peito, em geral entre os mamilos. Está relacionado com o amar.

- **Energiza** – Pulmões, coração e timo.
- **Aspecto Vibracional** – Está ligado ao Amor Divino e Incondicional do indivíduo. O verde expressa amor individual, o rosa o amor universal.
- **Glândula:** tireoide
- **Cor:** azul Celeste
- **Cristais:** quartzo rosa, quartzo verde, aventurina, turmalina rosa, turmalina verde, rodonita, rodocrosita, malaquita, esmeralda, canga rosa, ágata musgo, jade, kunzita, moranita e turmalina melancia.

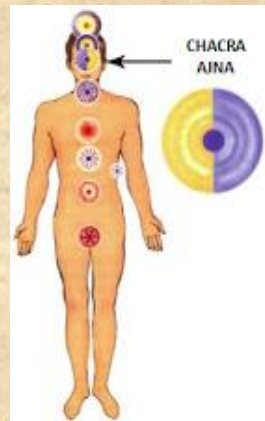
## 5º CHAKRA – LARÍNGEO OU VISHUDI (significa purificação).



Localiza-se na base do pescoço. Energiza a Glândula Tiroide. É nossa expressão.

- **Energiza** - Garganta, laringe, traqueia, tireoide, paratireoide, sistema linfático, e também afeta o chakra sexual.
- **Aspecto Vibracional** – Centro de comunicação e compreensão do mundo, expressão individual e universal.
- **Glândula:** tireoide
- **Cor:** azul Celeste
- **Cristais:** Água Marinha, berilo, apatita, jade, ágata azul rendada, indicolita, lápis lazúli, malaquita, pirita, ágata musgosa, ágata azul rendada, ametista, apatita, esmeralda, quartzo azul, safira, sadonix, nefrita e kormerupina.

## 6º CHAKRA - TERCEIRO OLHO OU AJNA (significa conhecer, perceber).



Localiza-se na testa entre as sobrancelhas. É o sintetizador de todas as energias dos demais chakras a nível consciente.

- **Energiza** - Glândula Pituitária e todo o corpo.
- **Aspecto Vibracional** – Sintetiza e administra a energia condensada em todos os chakras. É o Centro da Mente Abstrata e da Vontade Superior.
- **Glândula:** hipófise
- **Cor:** azul índigo
- **Cristais:** lápis lazúli, sodalita, azurita, turmalina azul, quartzo azul, safira azul, apatita azul, ametista, biterminado de cristal transparente, cianita, fluorita.



## 7º CHAKRA – COROA OU SAHASRARA(que significa mil folhas).



Localiza-se no alto da cabeça como um cone voltado para cima. É nossa ligação com o Cosmos. Regula a Glândula Pineal, vibra na cor Branca, possui 972 pétalas.

- **Energiza** - Cérebro e Pineal.
- **Aspecto Vibracional** - Centro de Consciência Cósmica, da ligação do Divino e sua Integração com o Universo. Raciocínio Intuitivo, dedutivo, porta de entrada da Energia Divina.
- **Glândula:** pineal
- **Cor:** violeta, dourado e branco
- **Cristais:** diamante, quartzo transparente, cristal arco iris, cristal fantasma, cristal rutilado de dourado, ametista, safira violeta, calcita ótica, howlita, cristal do sol, cristal da luz, pirita, leopardita, obsidiana floco de neve.

Se durante a sessão de Cristaloterapia notarmos algum bloqueio é aconselhável usar uma varinha de cristal para limpar e desbloquear (cirurgia energética). As varinhas devem ser utilizadas com muita consciência e não devem ser apontadas diretamente para outras pessoas.

## DESENHOS COM CRISTAIS



Embora os cristais possam ser colocados sobre a roupa, mostram-se mais eficazes quando em contato direto com a pele, especialmente se são pequenos. Podem ser colocadas em qualquer parte do corpo ou em volta dele, mas em geral são colocados sobre os chakras.

Os cristais devem ficar no local por pelo menos dez minutos. Caso o interagente esteja sentindo as energias dos cristais, você não deverá removê-las enquanto essa sensação subsistir.

A energia dos cristais pode percorrer o corpo todo, mas não se restringindo necessariamente a área onde ele se encontra. Esta energia pode parecer grande quando de fato é pequena (ou o contrário). É mais ou menos comum a sensação de aconchego e proteção, emanadas dos cristais. O cristal às vezes vibra. Ocasionalmente, pontadas de dor rápida parecem brotar do cristal e atingir certas partes do corpo. Não raro, o profissional nota que o



cristal ficou bastante quente depois de manuseado por ele ou pelo interagente, ou colocada no corpo deste.

Se você precisar de proteção, use uma ametista. Isso se faz necessário quando a pessoa é nova na profissão, sente-se vulnerável ou percebe que os problemas do interagente são graves demais e provavelmente despertaram nela fortes emoções.

Agora você está pronto para elaborar um desenho. Tente o desenho de equilíbrio dos chakras. Se notar bloqueios, recorra a energização dos chakras ou a purificação dos chakras.

Avance sem receio para o próximo chakra enquanto os cristais estiverem fazendo seu trabalho. Em certos casos você não poderá limpar o terceiro chakra, por exemplo, antes de trabalhar no quinto. Fique junto da pessoa até perceber que as obstruções foram removidas.

Não se surpreenda se a pessoa que está tratando começar a chorar ou parecer demasiadamente emotiva. Se você não estiver preparado para esse tipo de reação, não se arrisque a esses desenhos. Os cristais são muito poderosos.

Você pode elaborar desenhos a fim de descobrir obstruções de energia. Talvez ache que precisa de uma sensibilidade extraordinária para isso, mas saiba que quase todas as pessoas sentem quando sua mão encontra um obstáculo energético. Se isso ocorrer, faça um desenho junto ao chakra mais perto da obstrução. Procure sintonizar-se intuitivamente com a pessoa e determinar suas necessidades, procedendo conforme explicado abaixo:



## ENERGIZAÇÃO COM CRISTAIS

Você poderá usar esse exercício a fim de eliminar a tensão e a negatividade para depois recarregá-lo com energia positiva. Leva apenas 10 minutos:

Este desenho requer quatro cristais de quartzo transparentes e pontiagudos. Podem ser substituídos por ametistas e cristais enfumaçados, ou então combinados. Convém usar a ametista na cabeça e o cristal enfumaçado nos pés. Esses cristais devem ter pelo menos 4 centímetros de comprimento, mas não precisam ostentar nada de especial nem ser particularmente bonitos.

Cada cristal deve apontar para fora, para longe do centro do corpo, e ser colocados a uma distância de 5 a 15 centímetros da pele. Estenda numa superfície plana e posicione os cristais nas seguintes áreas:

- Acima do centro do alto da cabeça
- Entre e sob os pés
- A direita do punho direito
- A esquerda do punho esquerdo

Fique nessa posição por cerca de 10 minutos. Verifique se existem pessoas próximas ao local, pois quem por acaso estiver sentado ou de pé a uma distância de 30 metros dessa linha, poderá receber a energia negativa eliminada.

Não se preocupe caso o interagente adormeça após dez minutos. Ao despertar quando as sensações desaparecerem, vire cada cristal no sentido oposto, apontando-os para o centro do corpo do seu interagente. Agora eles

serão carregados com energia positiva. Depois de alguns minutos, coloque uma ou dois cristais sobre cada chakra. Comece com um cristal por vez, observando durante alguns instantes a energia do cristal e quaisquer mudanças que possam ocorrer em seu fluxo. Caso sinta certa apreensão por parte do interagente, remova os cristais. Após dez minutos, ou quando as sensações desaparecerem, remova os cristais.

## **DESENHO DE EQUILÍBRIO DOS CHAKRAS**

Selecione dois cristais para o primeiro chakra, a serem colocadas nas virilhas, é um cristal para cada chakra restante. Peça ao interagente para deitar-se de costas use os cristais nos devidos lugares. A do chakra da coroa deverá ficar pousada na superfície sobre a qual ele estiver deitado, encostada ao alto da cabeça.

Pegue um cristal de quartzo transparente e afilado, segure com a mão dominante e a ponte para o interagente, enquanto se senta em silêncio e sincroniza suas energias. Quando estiver pronto, levante o cristal poucos centímetros acima do corpo do interagente e, sempre apontando para ele, comece pelo primeiro chakra. Movimente o cristal lentamente, 5 a 8 cm acima do centro do corpo, do primeiro chakra ao da coroa, sempre procurando sentir a energia. Em geral, sua mão se moverá com inteira liberdade, mas em algum ponto você talvez perceba que ela se torna mais lenta ou simplesmente não dá mostras de querer ir adiante. Você pode sentir calor ou frio, energia em ebulição ou esmorecimento quase completo. Siga as instruções para energização dos chakras ou Purificação dos chakras, acrescentando cristais.com explicado a seguir.



## ENERGIZAÇÃO DOS CHAKRAS

Você deverá energizar o chakra que estiver debilitado no qual sua mão não quiser se afastar e onde a energia parecer fria. Para energizar o chakra, coloque um cristal no centro da área do corpo que a ele corresponda. Será, em geral o cristal que corresponde a esse chakra.

Se a situação parecer grave, dois ou três cristais devem ser usados no centro. Caso você esteja usando um cristal pontiagudo no centro do desenho (por exemplo, um cristal de citrino no terceiro chakra), a ponta ficará na direção da cabeça. Faça um círculo com cristais em pares de quartzo transparentes, com as pontas dirigidas para o cristal Central.

Deixe os cristais nesse arranjo por pelo menos 10 minutos ou até o fim do tratamento. Enquanto isso, convença o interagente a falar sobre seus pensamentos e sentimentos. Passe para os outros chakras a fim de captar-lhes a energia e caso sinta necessidade retorne a esse chakra mais tarde.

Pode ocorrer que receba imagens e ache conveniente compartilhá-las com o interagente. Seja cauteloso. Diga, por exemplo, "estou vislumbrando uma imagem que gostaria de partilhar com você. Se ela fizer algum sentido, diga-me. Senão, esqueça a". Digamos que a imagem seja de uma menina chorando na escola. Apenas descreva o que vê, sem emitir juízos de valor. "vejo uma menina chorando na escola. Isso me lembra alguma coisa?" Você talvez se impressionará ao saber que, quando sua interagente tinha 5 anos de idade, sentiu medo porque sua mãe chegou atrasada para buscá-la na escola e começou a chorar.



## PURIFICAÇÃO DOS CHAKRAS



Se a energia num determinado chakra parecer turbulenta, quente, intensa ou se você acreditar que há nele excesso de energia, vai querer sem dúvida purificar essa chakra. Coloque um cristal no centro da área do chakra. Um cristal que corresponde a esse chakra. Se usar um cristal pontiagudo no centro (uma ametista no terceiro olho, por exemplo), a ponta se voltará para os pés, a fim de extrair do corpo a energia negativa. Rodeie o cristal do meio com pares de cristais (por exemplo, o quartzo enfumaçado ou de ametista, mas de tamanho pequeno caso sejam ousados na fonte). Com as pontas para fora deixe os cristais nessa disposição por pelo menos 10 minutos e proceda conforme as instruções para energização dos chakras acima

## O KIT BÁSICO



Antes de trabalhar com cristais, você precisará de pelo menos uma para cada chakra, mas de preferência várias. Cristais muito pequenas não contém energia suficiente, portanto prefira as maiores que consiga manusear. Se não tiver muito dinheiro na ocasião, comece com as de tamanho médio, barato e ligeiramente polidas. Verá que mesmo essas são eficazes, sobre tudo se usada diretamente na pele (quando os cristais são grandes, isso não é necessário). Mais tarde, quando ficar mais familiarizado com os cristais, poderá comprar as de tamanho maior.

Vá a uma loja especializada e escolha as que mais atraírem, pois o processo de seleção, uma por uma, dará início a um relacionamento duradouro. Trabalhando com os cristais, você talvez note que consegue se lembrar exatamente de onde estava quando elas entraram em sua vida. Não é



provável que outra pessoa consiga escolher os cristais curativas que terão significado para você, a menos que seja muito conhecida e o ame, ou então alguém psiquicamente sensível. Se não houver uma loja especializada em sua área, existem kits de cristais que podem ser adquiridos

Para quem está começando a tomar conhecimento do trabalho com a energia dos cristais e cristais preciosas, é aconselhável iniciar com um kit básico de dez cristais. Esses cristais são as mais fáceis, não tem contraindicação e a partir delas você poderá desenvolver um trabalho mais complexo. Além disso, são fáceis de encontrar e não custam muito caro.

O primeiro cristal, por meio da qual todo o trabalho se desenvolve, é um cristal gerador de terminação simples, que pode servir como instrumento de energização, cura, meditação, proteção e canalização. O tamanho ideal desse cristal é de cinco a dez centímetros de comprimento.

O segundo cristal do kit básico é a turmalina preta. Além de ancorar as energias, é fundamental como proteção contra a energia negativa. Ela forma um escudo de proteção em volta do nosso corpo e repele qualquer forma de negatividade. Pertence ao primeiro chakra básico e deve ser usada do lado esquerdo do corpo, que é o lado receptivo.

Você pode usá-lo no bolso esquerdo, ou na bolsa, sempre do lado esquerdo.

Os outros cristais pertencem uma a cada chakra com exceção do quarto chakra que é o cardíaco, que trabalha com duas. Todas elas serão estudadas detalhadamente em capítulos posteriores.



CRISTAL	CHAKRA	COR	EFEITOS FÍSICOS	EFEITOS ESPIRITUAIS
Cristal de Quartzo	todos, sétimo	Incolor	energia, cura proteção	canalização, ligação com eu superior
Ametista	sétimo	violeta	contra ansiedade, dor de cabeça, vícios	mediação, espiritualidade, transmutação, canalização
Azurita	sexto	índigo	visão, audição, concentração, memória	compreensão, sabedoria, entendimento
Água-marinha	quinto	azul	garganta, voz, boca, nariz	verbalização, comunicação, purificação
Malaquita	quarto	verde	vitalidade, coração, pulmões	cura, respiração, vitalidade, prosperidade
Quartzo rosa	quarto	rosa	calma, equilíbrio, coração	amor incondicional, perdão, alegria

Citrino	terceiro	amarelo	digestão, aparelho digestório	emoções, equilíbrio do sistema nervoso, ego
Cornalina	segundo	laranja	energia sexual, vitalidade	energia sexual, criatividade, amor à terra
Rubi	primeiro	vermelho	circulação do sangue, âncora	ancora energias da terra, realização, manifestação
Turmalina preta	primeiro	preto	proteção, âncora	proteção espiritual

## USO PRÁTICO DOS CRISTAIS



### ENERGIZAÇÃO COM CRISTAIS

#### 1ª Parte

- Primeiramente você deverá preparar o ambiente em que irá trabalhar. Procure deixá-lo na semi-obscuridade. Limpe-o de outras influências acendendo um incenso ou defumador.
- Escolha uma fita de música relaxante e coloque-a para tocar.
- Escolha os cristais que irá usar:
- Um para cada chakra (use como referência as cores).
- Coloque um cristal límpido ou um agregado (drusa) apontando para seu chakra coronário.
- Coloque uma turmalina negra entre seus pés.
- Você pode também segurar em cada mão um cristal de quartzo com a ponta voltada na direção de seu ombro.
- E também dois apontando para os pés (um em cada pé).



- Esses cinco cristais formarão uma estrela, que irá atuar na ativação da energia no seu campo áurico.
- Procure relaxar seu corpo todo.
- Inspire profundamente e solte o ar prolongadamente, desejando que qualquer energia negativa que estivesse alojada em seu corpo saia através dessa expiração. Repita o processo algumas vezes.
- Imagine agora uma luz dourada inundando todo seu corpo, desde a cabeça até os pés.
- Essa mesma luz dourada preenche todo o espaço dentro de seu corpo físico, como também envolve sua aura.
- Sinta agora cada um de seus chakras. Procure imaginá-los cada um resplandecendo em sua cor.
- Sinta a energia circulando em seu corpo.
- Deixe que sua imaginação vague livremente.
- Quando sentir vontade de voltar procure sentir cada parte de seu corpo, espreguice-se se sentir necessidade de fazê-lo. Abra seus olhos.
- Situe-se no ambiente.
- Caso tenham ocorrido visualizações, anote-as.

## **2ªParte**

- Proceda à limpeza do ambiente, como no processo anterior.
- O ideal é que você trate não somente a região afetada, mas que também faça a energização de todos os chakras.
- Escolha o cristal específica ao problema que deseja tratar. Coloque-a no chakra ou local correspondente. Se você colocar quatro cristais com as

pontas voltadas na direção do cristal, estará intensificando seu poder de atuação.

- Visualize aquilo que deseja eliminar diminuindo de tamanho, enquanto vai sendo substituído por uma luz dourada.
- Imagine seu coração como um grande sol, enviando seus raios de cura ao local que precisa ser tratado.
- Visualize repleto de saúde, paz, energia e amor. Sinta-se assim.
- Deixe que a sensação de bem-estar tome conta de seu corpo. Permaneça o tempo que sentir necessário com seus cristais.
- Quando sentir que já foi suficiente, encerre, mas não se esqueça de enviar um pensa
- Você pode materializar esse pensamento de gratidão através de um gesto de carinho, uma palavra de amor, um pensamento de paz para a Terra.

## **CONFIGURAÇÃO PARA AUMENTAR A ABERTURA DOS 7 CHAKRAS**

Material necessário:

7 cristais de terminação simples;

Incenso de perfume suave

Música relaxante

- Deite-se de costas, confortavelmente.
- Coloque um cristal de terminação simples, apontando em direção a sua cabeça, sobre a área de cada chakra.

- Inspire calmamente, enchendo seus pulmões sem esforço, por três vezes. De cada vez, ao inspirar visualize uma luz violeta penetrando em cada espaço de seu corpo. Imagine que esta luz está limpando seu corpo por dentro.
- Imagine-se agora, cercado por uma luz dourada.
- Concentre agora sua atenção para o cristal que está colocado no primeiro chakra (da base). Sinta seu peso.
- Imagine-o emitindo uma luz vermelha que penetra nesta área de seu corpo.
- Faça o mesmo em relação aos outros chakras, com suas cores correspondentes.
- Visualize um fluxo de luz branca subindo dos pés até o chakra da coroa.
- Permaneça algum tempo na mesma posição, respirando suavemente

## **CONFIGURAÇÃO PARA AUMENTAR A ABERTURA DOS CHAKRAS**

Material necessário:

7 cristais com as cores correspondentes a cada chakra

12 cristais simples

1 cristal gerador

- Coloque um cristal em cada chakra (ver os cristais correspondentes a cada chakra).
- Coloque os cristais externos como no modelo anterior.
- Ligue com o gerador



## EQUILÍBRIO DAS ENERGIAS DO CORPO

Material necessário:

12 cristais de ponta simples e um gerador.

- Todos ficarão com a ponta voltada para cima e serão colocados a cerca de 15 cm do corpo.
- Deite-se confortavelmente, com a barriga para cima, numa superfície plana. As mãos deverão estar ao longo do corpo.
- Coloque um cristal acima do centro da cabeça.
- Um entre os pés, em direção ao da cabeça.
- Um ao lado de cada ombro.
- Um ao lado de cada cotovelo.
- Um ao lado de cada pulso.
- Um ao lado de cada joelho.
- Um ao lado de cada tornozelo.
- Com o cristal gerador apontado em direção aos cristais, você irá fazer a ligação entre eles, começando com o da cabeça e seguindo no sentido horário. Faça este movimento com o gerador várias vezes e enquanto o fizer mentalize os cristais sendo ativados pelo gerador.
- Deixe agora o gerador de lado (afastado, para que não interfira no campo energético que foi criado).
- Estenda suas mãos com as palmas para baixo na direção do plexo solar da pessoa (a cerca de uns 15 centímetros de distância). Concentre-se na energia fluindo de suas mãos para o corpo da outra pessoa.

- Mova vagarosamente suas mãos sobre o corpo da pessoa, mas sem tocá-la. Espalhe a energia com suas mãos (faça movimentos circulares lentos).
- Caso sinta algum bloqueio, concentre as vibrações nessa área.
- Quando sentir que o campo de energia está harmônico, retire suas mãos.
- Deixe a pessoa mais alguns minutos com os cristais.
- Após uns 5 minutos ou mais, retire os cristais e deixe que a pessoa fique deitada até que se sinta pronta para levantar.

## **HARMONIZAÇÃO FÍSICO-ESPIRITUAL**

Material necessário:

7 cristais de terminação dupla,

7 de terminação simples

1 gerador.

- Coloque os de terminação dupla em torno da cabeça, sendo que um deverá ficar na direção da coroa.
- Coloque os de terminação simples do joelho para baixo, sendo que um deverá ficar entre os pés (a ponta voltada para fora)
- Faça a ligação com o gerador.

## **LIGAÇÃO COM A TERRA**

Material necessário:

8 cristais de terminação simples; 1 gerador.

- Coloque um na direção da coroa, com a ponta para fora.
- Um será colocado entre os pés.
- Coloque 3 de cada lado do corpo, dos joelhos até os tornozelos.
- Faça a ligação com o gerador.

## **PARA PERDA ACENTUADA DE ENERGIA**

Material necessário:

São necessários 7 cristais de terminação dupla: um de terminação simples e um gerador.

- O de ponta simples será colocado entre os pés.
- Os de ponta dupla (biterminados) serão colocados em torno da cabeça, sendo que um ficará na direção da coroa.
- Faça a ligação com o gerador.

## **HARMONIZAÇÃO**

Material necessário:

7 cristais simples

- Coloque-os em torno do corpo, com as pontas voltadas para dentro, na seguinte disposição:
- Um na direção da coroa



- Um apontando para cada ombro
- Um apontando para cada mão
- Um apontando para cada pé

OBS: Pode colocar-se uma turmalina negra entre os pés.

## **CONFIGURAÇÕES COM O USO DE DRUSAS**

As drusas são ótimas para alívio de sobrecarga emocional, pois ao mesmo tempo em que descarregam as energias negativas, elas alimentam o corpo com vibrações positivas.

Material necessário:

3 drusas

12 cristais de ponta simples

1 gerador

- Coloque os 12 cristais em torno do corpo
- Coloque a drusa maior sobre o osso púbico (chakra da base).
- Coloque a drusa média sobre o plexo solar.
- Coloque a drusa menor sobre o terceiro olho.
- Ligue os 12 cristais com o gerador.
- Ligue as drusas com o gerador, de cima para baixo e de baixo para cima, 3 vezes.
- Deixe o gerador e use as suas mãos para espalhar a energia.
- Permaneça assim por uns 15 minutos.

- Remova as drusas e depois os cristais.
- Prepare um local em que você possa estar sentado no chão; se quiser pode fazê-lo sobre uma almofada.
- Coloque um cristal a uns 30 centímetros de distância do local em que você irá sentar.
- Coloque mais 2 cristais, os quais deverão formar um triângulo com o primeiro.
- Sente-se no centro do triângulo, deixando que cada um de seus pés fique na direção de um dos cristais; o terceiro deverá estar às suas costas.
- Use seu cristal pessoal para ligar os cristais que formam o triângulo (use a mão esquerda) e o sentido horário para direcionar a energia.
- Visualize seus chakras sendo energizados. Deixe que seu pensamento flutue dentro do campo energético criado.
- Os cristais são invertidos, isto é, um ficará na frente da almofada e os outros dois atrás.

## PRATICANDO CRISTALOTERAPIA



## HARMONIZAÇÃO ENTRE DUAS PESSOAS

As duas pessoas deverão estar sentadas uma em frente a outra, a uma distância de cerca de 1 metro.

Cada pessoa colocará a sua frente dois cristais, um à esquerda e outro à direita.

Em seguida um terceiro cristal será colocado por cada uma delas formando o vértice de um triângulo.

O vértice de cada um dos triângulos estará dentro do “campo energético” do outro, isto é, os triângulos estarão “entrelaçados”.

Existem muitas outras formas de entrarmos em sintonia com os cristais e também de trabalharmos com eles.



O principal é saber que a partir de agora o caminho está aberto. E saber, também, que nossa busca não termina aqui. Muito há para aprender, muito há para ser feito.

Não deixem nunca de seguir suas próprias intuições, pois elas na verdade representam a voz de seus Mestres, que os assistem em cada momento de suas vidas.

Procurem sempre usar os Cristais com respeito e amor, lembrando-se que eles devolverão amplificados seus pensamentos e emoções.

### **MENTALIZAÇÃO COM CRISTAL**

Ponha o cristal à sua frente, sobre um banquinho, um cristal, no chão, se preferir.

Primeiramente, olhe para o cristal a sua frente. Só olhe para ele, em silêncio, percebendo suas formas. Feche então os olhos e continue vendo o cristal em sua mente.

De olhos fechados, procure entrar em relaxamento profundo durante 10 minutos. Se ainda não conseguiu uma técnica adequada de concentração, é simples aprender: preste atenção apenas em sua respiração, e respire pausadamente, com tranquilidade. Se quiser, enquanto inspirar conte até 6 (desde que não force o fôlego) e conte de novo ao expirar, prossiga contando mentalmente até se acostumar ao ritmo. Se vier um pensamento, deixe-o passar e concentre-se de novo na sua respiração. Mas não fique se preocupando com isso, nem se perguntando se está fazendo certo ou errado. Prossiga o exercício a cada momento pensando somente no aqui agora. Se

você ainda tiver dificuldade de esvaziar a mente na meditação, repita mentalmente "EU".

Esvaziando sua mente de pensamentos e preocupações, você abre seus canais sensoriais à comunicação com o cristal.

Abra os olhos por 2 a 3 minutos e observe novamente o cristal, vendo-o como um corpo que contem luz. Pegue-o em suas mãos, olhando-o e tateando devagar, e deixe-o em sua mão esquerda.

Entre em contato tátil com o cristal, sentindo-o em sua mão como um ser vivo, um cristal de luz solidificada.

De olhos fechados novamente, mantenha no pensamento a imagem do cristal irradiando luz em sua mão e percorra seu corpo com a mente. Procurando visualizar e (com ajuda do cristal) relaxar cada parte de seu corpo, comece pelo seu pé direito, da ponta do calcanhar, depois o tornozelo, o joelho, a coxa direita, a perna esquerda desde o pé, os quadris, o estômago, subindo aos poucos até chegar ao cérebro. Continue atento à respiração.

Depois de alguns minutos, abra os olhos mais uma vez e pegue o cristal com as duas mãos, observando detidamente suas faces, uma a uma.

Segure-o agora com a mão direita e volte a fechar os olhos visualizando seu corpo como um ser de luz, assim como você sentiu o cristal. Cada um de nós é um aparelho receptor e transmissor de energia vital, fazendo parte de um organismo maior, nossa Terra viva, que integra um sistema ainda maior, o Universo Cósmico.

Entrando em contato com o cristal, você abre uma frequência cristalina em sua relação com o planeta. O cristal pode se tornar para você uma poderosa lente de observação do mundo.

Abra os olhos calmamente e reconheça o cristal a sua frente.

Não se obrigue a perceber sensações fortes e extraordinárias nestes primeiros exercícios. Deixe o cristal ir chegando com suavidade. Provavelmente no seu dia a dia você sentirá sua intuição mais aguçada. Fique atento a intuição, mas não force nada.

Além dos cristais que energizam o ambiente, existem os que são usados somente por uma pessoa. São companheiros pessoais, amigos íntimos, confidentes, conselheiros, e professores, que podem ir conosco aonde formos.

Assim quanto mais sintonizado você estiver com um cristal, mais lucidamente perceberá o que ele tem para transmitir.

## **MEDITAÇÃO COM CRISTAL QUARTZO**

Limpe, energize o seu cristal quartzo. Programe-o para a meditação.

Adote uma postura confortável, segure o cristal nas mãos e feche os olhos.

Respire profundamente.

Visualize uma nuvem de luz branca penetrando pelos pés até se espalhar por todo o corpo durante 10 m.



Depois, visualize uma chuva de luz dourada banhando todo o seu corpo durante 10 m.

Com esse exercício, você construiu um poderoso escudo energético.

## **ENERGIZAÇÃO COM CRISTAIS**

Após a limpeza e a energização, coloque um cristal ( à sua escolha) na mão esquerda.

Eleve seu pensamento e imagine estar dentro do cristal, sentindo sua temperatura e recebendo a sua luz cromática (luz da mesma cor do cristal).

Deixe-se ficar durante algum tempo a “banhar-se” com essa luz.

Se fizer esse exercício diariamente, renovará seu espírito e equilibrará a sua energia.

## **LIMPEZA DA AURA COM CIANITE PRETA**

Pegue na cianita preta, previamente limpa, e passe pelo corpo como se estivesse a fazer uma "varredura". Visualize toda a energia densa a desaparecer. Use a sua intuição e passe quantas vezes julgar necessário.

Também pode misturar sal grosso num copo de água e salpicar com a cianita todo o corpo.

## **PURIFICAÇÃO COM PONTAS DE CRISTAL QUARTZO**

1- Coloque um quartzo na mão esquerda com a ponta voltada para o interior e outro na mão que projeta (direita) com a ponta para fora, para criar

uma corrente através do corpo que equilibre e purifique os bloqueios energéticos.

2-Veja se sente uma corrente e energia.

3-Depois de alguns minutos, mude a orientação dos cristais e verifique como se sente.

Este processo pode ser intensificado se visualizar uma luz branca no topo da coroa, ao mesmo tempo que inspira.

## LISTA PRÁTICA DE CONSULTA



Para utilizar esta seção, determine qual o aspecto que deseja abordar, e depois de ver todas os cristais que podem se relacionar com o assunto, estude cada uma delas separadamente e decida qual ou quais se adaptam melhor a sua questão. Para quem usa técnicas de radiestesia, é recomendado o uso do pêndulo para determinar os cristais que melhor se adaptam a sua situação particular.

### SAÚDE EM GERAL

Acidez - âmbar, brasilianita, citrino, crisoberilo, dolomita, malaquita, peridoto, pirita, smithsonita, topázio Imperial.

Alcoolismo - ametista, selenita, sugilita.



Alergias - ágata musgo, calcita verde (fumaças tóxicas e produtos químicos), cornalina, jaspe paisagem, magnetita (pele), peridoto, smithsonita (pele), tanzanita, turquesa (pele), zircita (pele).

Amigdalite - ágata azul rendada, água marinha, angelina, celestita, indicolita, malaquita, quartzo azul, shattuckita, topázio azul.

Anestesia - diamante, diamante herkimer, hematita, selenita, tanzanita.

Anemia - coral, cornalina, Granada, heliotrópio, hematita, Rubi, turmalinas (todas).

Aneurisma - Ágata musgo, diamante, herkimer, selenita.

Anorexia nervosa - ágata musgo, azurita malaquita, cornalina, diamante, kunzita, topázio Imperial, turquesa.

Apendicite - citrino, enxofre, malaquita, peridoto.

Arteriosclerose - esmeralda, madeira petrificada, selenita.

Artrite - ágata azul rendada, azurita, calcita verde, coral, crisocola, enxofre, fluorita, kunzita, madeira petrificada, rubelita, turmalina preta.

Asma - água-marinha, albita, celestita, crisocola, quartzo azul, topázio azul, turquesa.

Azia - âmbar, brasilianita, citrino, crisoberilo, dolomita, malaquita, peridoto, smithsonita, Topázio Imperial.

Bronquite - água-marinha, albita, celestita, crisocola, indicolita, lápis-lazúli, malaquita, pirita, quartzo azul, topázio azul, turquesa.

Bursite - malaquita.

Câimbras - hematita, lepidolita, magnetita, malaquita.

Câncer - azurita-malaquita, crisocola, diamante herkimer, fluorita, hematita, indicolita, lápis-lazúli, malaquita, cristal da lua, pérola, quartzo azul, rubelita.

Candidíase - cinábrio, hemimorfita.

Cardiovasculares - adamita, diopásio, esmeralda, heliotrópio, hematita, kunzita, malaquita, rubi.

Cicatrização - hematita, malaquita, rubi, verdelita.

Circulação - água musgo, albita, bixbita, coral, cornalina, enxofre, esmeralda, espinélio, galena, granada, heliotrópio, hematita, kunzita, lápis-lazúli, malaquita, pirita, quartzo rosa, rubi, topázio imperial, turmalina preta, verdelita.

Cisto - cornalina, crisocola, magnesita, malaquita, shattuckita.

Colesterol - coral, esmeralda, magnesita, rubi.

Cólica - crisocola, granada, magnesita, malaquita, safira.

Desequilíbrios hormonais - granada, kunzita.

Diabetes - ágata musgo, ametista, ametrino, bixbita, citrino, enxofre, granada, hematita, magnetita, malaquita, periodonto, rodocrosita, rubi, topázio Imperial.

Diarreia - citrino, enxofre, halita, hematita, magnesita.

Dietas - hemimorfita, topázio Imperial.

Diurético - enxofre, halita, peridoto.

Doenças venéreas - cornalina, crocoíta, granada, heliotrópio, hemimorfita, opala negra, quartzo rosa, rubelita, rubi.

Dor de cabeça - Ágata azul rendada, Ametista, fluorita, halita, hematita, magnetita, zircão.

Dores em geral - âmbar, ametista, diopsídio, enxofre, euclásio, hemimorfita, magnetita, malaquita, Safira.

Eczema - malaquita, tanzanita, turquesa.

Edema - malaquita, cristal da Lua.

Enxaqueca - ametista, charoíta, malaquita, zircão.

Equilíbrio (perda) - azurita, granada, hematita, zircão.

Esclerose - diamante, diamante herkimer, selenita, sugilita.

Esterilidade - cornalina, crocoíta, wulfenita.

Estomatite - brasilianita, citrino, crisoberilo, dolomita, malaquita, peridoto, smithsonita, topázio Imperial.

Fadiga - crocoíta, hematita, selenita, topázio Imperial, vanadinita.

Faringite - água-marinha, angelita, celestita, malaquita, pirita, quartzo azul, topázio azul.



Febre - água marinha, brasilianita, celestita, coral, crisoberilo, crisocola, diopsídio, jaspe vermelho, lápis-lazúli, malaquita, quartzo azul, rubi, topázio azul, turquesa.

Ferimentos - hematita.

Fertilidade - âmbar, cinábrio, coral, cornalina, crisocola, crocoíta, lingam, quartzo enfumaçado, wulfenita.

Fibroma - cornalina, crisocola, malaquita.

Fraqueza - apatita, cinábrio, cornalina, crocoíta, cuprita, heliotrópio, hematita, magnesita, malaquita, peridoto, pirita, rubi, turmalina preta, zircão.

Gases - brasilianita, citrino, crisoberilo, peridoto.

Gastrite - brasilianita, citrino, crisoberilo, dolomita, malaquita, peridoto, smithsonita, topázio Imperial.

Gengivite - ágata de Botswana, ágata-musgo, coral, coralina, malaquita, piromorfita.

Gravidez - amazonita, crisocola, smithsonita, celestita, crisocola, enxofre, fluorita, malaquita, quartzo azul, Topázio azul.

Gripe e resfriados - água-marinha, celestita, crisocola, enxofre, fluorita, malaquita, quartzo-azul, topázio azul.

Halitose (mau hálito) - citrino, topázio imperial.

Hipoglicemia - ágata-musgo, ametista.

Impotência - âmbar, cornalina, crocoíta, lingam, variscita, wulfenita.

Indigestão - âmbar, brasilianita, citrino crisoberilo, malaquita, peridoto, smithsonita, topázio imperial.

Infecções - angelita, crisocola, madeira petrificada, malaquita, obsidiana, peridoto, rubi, thulita.

Infecções causadas por fungos - ágata-musgo.

Infecções linfáticas - ágata azul rendada, cristal da lua, sodalita, sugilita.

Inflamações - ágata-musgo, água-Marinha, âmbar, celestina, crisocola, euclásio, fluorita, galena, granada, hematita, malaquita, obsidiana, peridoto, quartzo azul, rodonita, thulita, topázio azul.

Insônia - ametista, fluorita, hematita.

Intoxicações - ágata-musgo, calcita, citrino, crisocola, diamante, diamante herkimer, espinélio, granada, halita, lápis-lazúli, magnesita, magnetita, malaquita, nefrita, cristal da lua, peridoto, quartzo azul, rubelita, Safira, turquesa.

Irritações da pele - pérola, smithsonita, tanzanita, turquesa.

Labirintite - azurita, hematita, indicolita, zircão.

Laringite - ágata azul rendada, água marinha, angelita, celestita, lápis-lazúli, pirita, quartzo azul, topázio azul.

Limpeza energética - selenita, turmalina preta.

Menopausa - cornalina, crisocola, crocoíta, cristal da lua, wulfenita.

Náusea - citrino, espinélio, granada, kunzita, malaquita, peridoto,  
Topázio Imperial.

Obesidade - apatita (verde, amarela), cinábrio, topázio imperial.

Osteoporose - dolomita, fluorita, howlita, smithsonita.

Otite - azurita, indicolita, zircão.

Pancreatite - citrino, enxofre, malaquita, topázio imperial, turmalina  
preta.

Cristal nos rins - brasilianita, crisoberilo, enxofre, malaquita, peridoto.

Cristais na vesícula - brasilianita, calcita Dourada, crisoberilo, enxofre,  
malaquita, peridoto.

Pneumonia - adamita, malaquita.

Psoríase - magnetita, tanzanita, zincita.

Prisão de ventre - citrino, coral, enxofre, Esmeralda, halita, Jaspe,  
Magnesita, peridoto.

Quistos - malaquita.

Recuperação - apofilita, heliotrópio, hemimorfita, malaquita, smithsonita,  
verdelita.

Regeneração - ajoíta, alexandrita, apofilita, hemimorfita, smithsonita,  
wulfenita.

Rejuvenescimento - ajoíta, apofilita, hemimorfita, smithsonita, turquesa,  
wulfenita.



Relaxamento muscular - amazonita, crisocola, Crisoprásio, diopsídio, lepidolita, smithsonita, verdelita.

Reumatismo - calcita Verde, crisocola, enxofre, fluorita, magnetita. Malaquita. Topázio Imperial.

Revitalização - calcita vermelha, cornalina, crocoíta, malaquita, selenita, verdelita.

Rinite - água-marinha, celestita, quartzo azul, Topázio azul.

Síndrome de pânico - cornalina, crisocola, quartzo (cristal Ísis), selenita.

Sinusite - água-marinha, celestita, quartzo azul, smithsonita, topázio azul, turquesa.

Tabagismo - ágata de Botswana.

Tendinite - calcita verde, lepidolita, malaquita.

Tensões musculares - ágata azul rendada, crisocola, malaquita, turquesa.

Tonteiras - azurita, hematita, malaquita, zircão.

Toxinas - ágata de Botswana, ágata-musgo, hemimorfita, malaquita, uvarovita.

TPM - crisocola.

Tumores - ágata de Botswana, diamante herkimer, heliotrópio, magnetita, malaquita.

Úlceras - ágata de Botswana, ágata-musgo, brasilianita, citrino, cornalina, crisoberilo, crisocola, malaquita, cristal da lua, quartzo (cristal), topázio Imperial.

Varizes - coral, coral, cuprita, granada, hematita, rubi. variscita.

Vertigem - zircão.

Vômito- brasilianita, citrino, crisoberilo, peridoto, topázio imperial,

### **FATORES EMOCIONAIS, METAIS E PSICOLÓGICOS**

Abertura - calcita vermelha, brasilianita, lepidolita, quartzo (cristal), quartzo celestial, selenita, smithsonita.

Abundância - ágata dendrítica, amazonita, citrino, diamante, diamante herkimer, Esmeralda, Granada.

Abuso sexual - crocoíta, diopásio, rodocrosita.

Aceitação - apatita, hemimorfita, jaspe vermelho, quartzo vermelho, rodocrosita, Turquesa.

Adaptação - calcantita, coral, crisocola, smithsonita, vanadinita.

Afeto - crisocolla, hemimorfita, larimar, quartzo rosa.

Alegria - alexandrita, amazonita, hemimorfita, larimar, rubi.

Alienação - ametista, azurita, diamante, diamante herkimer, sugilita.

Altruísmo - âmbar, diamante malaquita, serpentina, sugilita

Alucinações - ametista, jadeíta, opala, cristal da lua, rubi, verdelita.

Amizade - ajoíta, hemimorfita, larimar, quartzo (cristal gêmeos tântricos), rodocrositas, smithsonita.

Amor - larimar, malaquita, quartos rosa, turquesa.

Ancoramento - calcita vermelha, Granada, hematita, malaquita, Rubi,

Ânimo - cornalina, crocoíta, peridoto, piromorfita.

Animosidade - crisocola, rodocrosita.

Ansiedade - Água azul rendada, âmbar, Ametista, citrino, crisocola, diamante, diamante herkimer, larimar, malaquita, Safira.

Antipatia - Granada, hemimorfita, larimar, turquesa.

Apatia - cornalina, malaquita, opala negra, peridoto, quartzo Rosa.

Apego - magnetita, obsidiana, quartzo (cristal celestial).

Aperfeiçoamento - crisoberilo, diamante, diamante herkimer, quartzo (Cristal), Rubi.

Apreciação das artes - amazonita, quartzo (cristal arco-íris), quartzo Rosa.

Arrependimento - quartzo (cristal celestial), quartzo rosa.

Arrogância - crisocola, rodocrosita.

Assertividade - cinábrio, cornalina, crocoíta, malaquita, quartzo enfumaçado, rubi.



Atenção (estado de alerta) - ágata de Botswana, azurita, pérola, quartzo olho de Falcão.

Atitude - Azurita, lepidolita, malaquita, piromorfita, Rubi.

Atração - opala negra, sodalita, zincita.

Autocomiseração - calcita Rosa, calcita violeta (cobalto calcita), hemimorfita, quartzo (cristal Ísis), quartos rosa, Rubelita.

Autoestima - alexandrita, calcita rosa, calcita violeta (cobalto calcita), diamante, diamante herkimer, granada, larimar, lepidolita, quartzo Rosa, quartzo vermelho, rodonita, rubelita, smithsonita, thulita, turquesa.

Auto-respeito - barita, hemimorfita, malaquita, quartzo rosa, rubi.

Alto valor - crisoberilo, diopásio, hemimorfita, malaquita, quartzo Rosa, quartzo vermelho, rubi.

Bem-estar - ajoíta, aventurina, barita, cornalina, crisocola, larimar, pirita, turquesa.

Bloqueios emocionais - citrino, larimar, malaquita, obsidiana, quartzo (cristal celestial), selenita, Topázio Imperial.

Bloqueios mentais - Azurita, diopásio, quartzo(Cristal celestial), selenita.

Bloqueios psicológicos - diamante, diamante herkimer, diopásio, obsidiana, quartzo (cristal celestial), quartzo enfumaçado, selenita, sugilita.

Boa impressão - Euclásio, hemimorfita, smithsonita.

Boa vontade - Halita, larimar, smithsonita.

Bom humor - Ágata azul rendada, ajeitar, hemimorfita, larimar, quartzo (Cristal arco-íris), smithsonita.

Bondade - espinelio róseo, quartzo (cristal Isis), quartzo rosa, sílica gema.

Calma - amazonita, ametista, aventurina, crisocola, hemimorfita, larimar, turquesa.

Caos - tempest Stone.

Caráter - crisântemo, diamante, diamante herkimer, rubi.

Carência afetiva - calcita rosa, larimar, quartzo rosa, rodocrosita, sílica gema, smithsonita.

Carinho - ágata azul rendada, crisocola, larimar, rodocrosita.

Ceticismo - calcita laranja.

Charme pessoal - hemimorfita, Smithsonita.

Ciúmes - crisocola, diamante, quartzo rosa, rodocrosita, topázio incolor.

Clareza- água-marinha, albita, alexandrita, azurita, calcita ótica, charoíta, citrino, diamante, diamante herkimer, euclásio, lápis-lazúli, opala, peridoto, quartzo (cristal), rodocrosita, safira, selenita, shattuckita, smithsonita, sodalita.

Coerência - rodonita, thulita, Rubi.

Colaboração - Jade do transvaal, quartzo (cristal catedral), vesuvianita, vivianita.

Compreensão - ajoíta, azurita, crisocola, Jaspe, piritá, rodocrosita, Topázio Imperial, turquesa.

Comunicação - água-marinha, ajoíta, Albita, crisocola, larimar, Topázio azul, turquesa.

Concentração - azurita, lápis-lazúli, quartzo (cristal), topázio imperial, turmalinas (todas).

Condicionamentos mentais - charoíta, Granada, obsidiana.

Confiança - charoíta, cornalina, hemimorfita, malaquita.

Confusão mental - apatita, azurita, charoíta, diamante, diamante Herkimer, selenita.

Consciência - ametista, azurita, charoíta, diamante, diamante herkimer, quartzo(Cristal), rubi, safira, selenita.

Constância - zircão.

Continuidade - zircão

Controle - crisoprásio, goshenit, ônix, quartzo enfumaçado.

Cooperação - albita, quartzo (cristal catedral), vesuvianita, Vivianita.

Coordenação - azurita, goshenita, quartzo enfumaçado.

Coragem - Ametista, bixbita, cornalina, crisoprásio, Granada, heliotrópio, sodalita.



Correção - euclásio, smithsonita.

Crenças - adamita, Azurita, calcantita, calcita Verde, Opala, Safira.

Criança interior - ágata azul rendada, calcita violeta (cobalto calcita,) larimar, quartzo Rosa, smithsonita.

Criatividade - alexandrita, amazonita, Andaluzita, cornalina, larimar, quartzo olho de tigre, Safira, sodalita, Topázio Imperial.

Crítica - rodocrosita, Rubi

Culpa - crisocola, quartzo (Cristal celestial), quartzo (Cristal Isis), rodocrosita, sílica Gema, zircão.

Dependência - rodocrosita.

Depressão - Ágata de Botswana, Ágata-musgo, Azurita, citrino, coral, crisocola, enxofre, espinélio, Granada, lápis-lazúli, larimar, opala, peridoto, pirita, quartzo azul, quartzo enfumaçado, quartzo Rosa, quartzo rutilado, rodocrosita, Rubi, Safira, sílica Gema, Topázio Imperial, turquesa, vesuvianita, zircão.

Desapego - calcita verde, obsidiana, (quartzo cristal celestial).

Desespero - dioptásio, quartzo Cristal Isis, rodocrosita, Rubi, tempest Stone.

Desorientação - adamita, água marinha, Azurita, quartzo enfumaçado, Rubi, Turmalina preta.

Dinamismo - cinábrio, cornalina, crocoíta, hemimorfita, Rubi.

Diplomacia - Euclásio.

Disciplina - Azurita, lápis-lazúli, Rubi.

Dispersão de energias - Âmbar, malaquita, quartzo (cristal), turquesa.

Disposição - Bixbita, cornalina, crocoíta, malaquita, piromorfita, Rubi.

Divertimento - Água azul rendada, larimar, smithsonita.

Dores emocionais - diopásio, larimar, malaquita, quartzo rosa.

Dúvida - rubi.

Ego - crisoprácio, hemimorfita, peridoto, rodocrosita.

Ego negativo - crisoprácio, hemimorfita, peridoto.

Egoísmo - enxofre, Granada, rodocrosita.

Elegância - alexandrita, hemimorfita, sílica Gema, smithsonita.

Empoderamento - (conhecer, reconhecer é assumir seus poderes e forças interiores) - cinábrio, crisântemo, diamante, diamante de herkimer, diopásio, jadeíta, malaquita, quartzo (Cristal), Rubi, selenita, serpentina, sílica Gema, tanzanita, turquesa, verdelita.

Energia eletromagnética - quartzo rutilado, rútilo.

Entusiasmo - hemimorfita, smithsonita.

Equilíbrio do centro - Água dendrítica, Alabastro, Âmbar, calcita vermelha, citrino, Galena, hematita, Jaspe, magnetita, quartzo Cristal, quartzo enfumaçado, realgar, Rubi.

Equilíbrio emocional - adanitta, Ametista, aventurina, citrino, diopásio, Esmeralda, Jaspe, larimar malaquita, nefrita, Cristal da Lua, quartzo (Cristal), quartzo Rosa, realgar, rodocrosita, Rubi, serpentina, shattuckita, sílica gema, smithsonita, tempest Stone, topázio imperial, turquesa.

Esperança - diopásio.

Espírito de Aventura - cinábrio, larimar.

Espontaneidade - larimar, vanadita,

Estabilidade - quartzo enfumaçado, quartzo rutilado, Rubi, rútilo.

Evolução - zircão.

Excelência - euclásio, rubi, safira, sílica gema.

Expectativa - pirita.

Expressão pessoal - água-marinha, amazonita, Apatita, Esmeralda, jadeíta, larimar, malaquita, nefrita, quartzo (Cristal), quartzo azul, quartzo rosa, Safira, smithsonita, Topázio azul, turmalinas (todas), turquesa, vanadinita.

Felicidade - calcita laranja, escolecita, larimar, quartzo (Cristal arco-íris), smithsonita.

Feminilidade - crisocola, opala branca, cristal da lua, rubi, sílica gema.

Flexibilidade - crisoprásio, larimar, rubi, selenita.

Fluidez - crisocola, larimar, opala branca, sílica gema.

Fobias - azurita, diopásio, sugilita, tempest stone.



Foco - âmbar, howlita, pérola, quartzo (Cristal).

Força - crocoíta, malaquita, realgar, Rubi, Topázio Imperial.

Frustração - pirita, quartzo Rosa, rodocrosita, Rubelita.

Ganância - crisoprásio.

Generosidade - Papagoíta, rodocrosita, sílica Gema.

Graça - quartzo Cristal, sílica Gema, smithsonita, turquesa.

Habilidade - Esmeralda.

Harmonia - Angelita, barita. brasilianita, esmeralda, ubi, turquesa.

Histeria - crisoprásio, Halita, hematita, quartzo ( cristal), selenita.

Hostilidade - chrysocolla, lepidolita, rodocrosita, sílica Gema, sugilita.

Humildade - rodocrosita.

Ideais - diamante, diamante herkimer, Rubi.

Identidade - danburita, Jade do transvaal.

Imagem materna - crisocola, Cristal da Lua, pérola, quartzo (cristal Ísis), quartzo rutilado, rútilo.

Imagem paterna - cuprita, diopsídio, esmeralda, quartzo rosa, quartzo rutilado, rubi, rútilo, verdelita.

Imaginação - azurita, crisoprásio, espinélio (azul), granada, labradorita.

Imaturidade - azurita, crisocola.

Indecisão - cornalina, crocoíta, malaquita, ônix, quartzo enfumaçado, rubi.

Independência - aventurina, barita, cristal do sol.

Individualidade - danburita, Jade do transval, unakita.

Inferioridade - cornalina, crisoprásio, rubi.

Inibições - cornalina, papagoíta, rodocrosita.

Inocência - água marinha, diamante, diamante herkimer, larimar, Topázio azul, zircão.

Inovação - Magnesita.

Insegurança - cornalina, crocoíta, diopsídio, madeira, petrificada, magnesita, malaquita, quartzo enfumaçado, rodocrosita (emocional), rubi.

Integração - lingam, vivianita.

Inteligência- azurita, larimar, Safira.

Interiorização - lápis-lazúli.

Intolerância - bixbita, larimar, quartzo rosa, rodocrosita, rubi, turquesa.

Introversão - cornalina, indicolita, lápis-lazúli.

Inveja - diamante, peridoto, rodocrosita, sugilita, topázio imperial.

Irmandade - angelita, barita, Jade do transvaal, quartzo (Cristal Catedral).

Irritabilidade - enxofre, halita, magnesita, pérola, turquesa.

Julgamento - bixbita, Rubi, Safira, sugilita.

Lazer - larimar.

Lealdade - pérola, rodocrosita. Vesuvianita.

Letargia - ágata de Botswana, cornalina, crocoíta, selenita.

Liberdade - halita, larimar.

Liderança - crisântemo, malaquita, Rubi.

Limites pessoais - Galena, quartzo (cristal laser), rodocrosita, Turmalina preta, wulfenita.

Mágoa - albita, calcita Rosa, crisocola, peridoto, quartzo rosa, Rubi, sílica Gema.

Maleabilidade - selenita.

Manias - kunziita.

Masculinidade - crocoíta, cuprita, lingam, Opala de Fogo, cristal do sol, selenita.

Maturidade - crisocola, Esmeralda, malaquita, Rubi, sílica Gema.

Medos - aventurina, azurita, bixbita, calcantita, calcita rosa, charoíta, citrino, Coral negro, crocoíta, Granada, heliotrópio, madeira petrificada, magnetita, malagueta, obsidiana, cristal do sol, Rubi, Topázio Imperial, vesuvianita.

Memória - âmbar, ametista, andaluzita, Azurita lápis-lazúli, sodalita.



Merecimento - crisoprásio, quartzo rosa, sílica gema.

Mudanças - calcantita, calcita Verde, calcita azul, diopídio, malaquita.

Natureza (conexão) - ágata dendrítica, coral, cornalina, larimar, quartzo enfumaçado.

Naturalidade - larimar.

Negatividade - hematita, magnetita, malaquita turmalina preta turquesa.,

Nervosismo - apatita, citrino, crisocola, diamante, opala, rubi.

Objetividade - rubi, sodalita.

Observação detalhada - ágata de Botswana, azurita, quartzo cristal, olho de Falcão.

Obsessão - obsidiana, quartzo (Cristal celestial), temple stone.

Ódio - crisocola, quartzo (Cristal celestial), quartzo Rosa, Rubi, turquesa.

Originalidade - aventurina, larimar, cristal do sol.

Organização - cinábrio, vanadinita.

Orgulho - quartzo rosa, rodocrosita.

Otimismo - papagpoíta, quartzo olho de tigre, smithsonita.

Ousadia - cornalina, crocoíta.

Paciência - Azurita, malaquita, crisocola peridoto.

Paixão - cornalina, diopídio, rodocrosita, rubi, sílica Gema.

Pânico - cornalina, crisocola, crocoíta, quartzo (cristal Ísis), sílica  
Gema.

Passividade - cornalina, crocoíta, Opala de Fogo, Rubi.

Paz - Angelita, celestita, larimar, Safira, turquesa.

Percepção - Azurita, lápis-lazúli, quartzo (cristal), turquesa.

Perdão - crisoberilo, crisocola, larimar, Safira,

Perseverança - danburita.

Personalidade - coral, danburita, diamante, diamante de herkimer,  
Safira, zircão.

Pesadelos - coral, Granada, obsidiana quartzo enfumaçado, Rubi.

Planejamento - Andaluzita, Azurita.

Poder pessoal - cinábrio, cornalina, crisântemo, crocoíta, diamante,  
diamante herkimer, diopásio, jadeita, malaquita, quartzo (Cristal), quartzo  
enfumaçado, rubi, serpentina, shuttuckita, tanzanita, turquesa, zincita.

Possessividade - quartzo Rosa.

Potencial do Futuro - calcita dente de cão.

Praticidade - diopásio, malaquita, quartzo enfumaçado, Quarto olho de  
tigre.

Preconceito - sugilita.

Preguiça - cornalina, crocoíta, piromorfita.

Preocupação - Azurita, madeira petrificada.

Progresso - malaquita.

Propósito - diamante, diamante herkimer, Rubi.

Proteção - alexandrita, Angelita, diamante, diamante herkimer, hematita, jaspe, malaquita obsidiana, pirita, quartzo (cristal celestial), quartzo (Cristal laser), quartzo enfumaçado, quartzo rutilado, rútilo, selenita, sugilita, Topázio Imperial, Turmalina preta, turquesa.

Pureza - Água azul rendada. água-marinha, celestita, diamante, diamante herkimer, larimar, pérola, quartzo (Cristal), selenita, sílica Gema, Topázio azul, zircão.

Racionalização - Andaluzita, Azurita.

Raiva - citrino, crisocola, enxofre heliotrópio, hemimorfita, magnetita, obsidiana, peridoto, quartzo rosa, rodocrosita, rubi, sílica gema, sugilita, turquesa, vesuvianita.

Reconciliação - brasilianita, crisocola, hemimorfita, quartzo (cristal gêmeos tântricos), rodocrosita, smithsonita.

Relacionamentos - apatita, barita, brasilianita, esmeralda, hemimorfita, larimar, nefrita, orpimento, papagoíta, peridoto, quartzo (cristal gêmeos tântricos), rodocrosita, rubelita, rubi, serpentina, smithsonita, uvarovita, vivianita, zincita.

Relaxamento - ametista, crisocola, fluorita, hemimorfita, larimar, turquesa.



Remoção de obstáculos - cinábrio, malaquita, obsidiana, quartzo (cristal celestial), selenita.

Remorso - crisocola, quartzo (cristal Ísis), quartos rosa, rodocrosita, sílica Gema.

Responsabilidade - Azurita, fluorita, malaquita, Rubi.

Rigidez - calcita Verde, madeira petrificada, quartzo (cristal), selenita.

Segurança - Água-musgo, madeira petrificada, malaquita, Rubi.

Sensatez - Azurita, fluorita.

Sensibilidade - crisocola, rodocrosita, sílica Gema.

Sexualidade - crisoprásio, diamante, fluorita, Granada quartzo vermelho.

Significado da vida - Alabastro, Azurita.

Sinceridade - pérola, rodocrosita.

Solidão - calcita Rosa, dolomita, larimar, quartzo Rosa.

Solidariedade - Jade do transval, quartzo(Cristal Catedral).

Sonhos - Azurita, diamante, diamante herkimer, nefrita, serpentina.

Sorte - alexandrita, amazonita, turquesa.

Suavidade - Água azul rendada, brasilianita, chrysocola, larimar, quartzo Rosa.

Sucesso - amazonita, Jaspe pele de leopardo, malaquita, quartzo olho de tigre.

Superioridade - crisoprásio, Rubi.

Talento artístico - amazonita, turquesa.

Temores - Azurita.

Tenacidade - cornalina, crocoíta.

Tendências autodestrutivas - citrino, Rubelita, sugilita.

Tensões - Alabastro, ametrino, citrino, crisocola, larimar, malaquita.

Timidez - água marinha, rodocrosita, Topázio azul.

Tolerância - Bixbita, crisocola, sílica Gema.

Tranquilidade - larimar, Safira, sílica Gema, turquesa.

Traumas emocionais - calcita azul, calcita rosa, calcita violeta cobaltocalcita, crocoíta, larimar, malaquita quartzo Rosa, rodocrosita, selenita, sílica Gema, smithsonita, tempest Stone, Topázio Imperial.

Tristeza - calcita Rosa, crisocola, dolomita, quartzo Rosa.

Vacilo - cornalina, quartzo enfumaçado.

Vazio - citrino, dioptásio, larimar, quartzo(Cristal Ísis), quartzo Rosa.

Verdade - água-marinha, Azurita, Rubi, turquesa.

Vergonha - cornalina, dioptásio, quartzo Rosa, rodocrosita.

Vícios - Ametista, charoíta, selenita, sugilita.

Violência - crisocola, rodocrosita, sílica Gema, turquesa.

Virtude - larimar, sílica Gema, zircão.

Visão - Andaluzita, Azurita, indicolita, labradorita, lápis-lazúli, pirita.

Vitimização - diopásio, quartzo(Cristal Ísis), rodocrosita, sílica Gema.

Vitória - piromorfita.

Vontade - citrino, cornalina, malaquita, Rubi.

Voz - água-marinha, Topázio azul.

Vulnerabilidade - crisocola, larimar, quartzo

## **FATORES ESPIRITUAIS**

Abertura de portais- iolita, quartzo cristal janela, quartzo cristal elo do tempo, selenita, tanzanita.

Abundancia- diamante, diamante herkimer, diopásio, malaquita, rubi, turquesa.

Agnosticismo e ateísmo- ametista.

Alegria do espírito-escolécita, hemimorfita, larimar, sílica gema, smithsonita.

Alma- diamante, diamante herkimer, turquesa.

Amor incondicional- apatita, calcita rosa, morganita, quartzo rosa.

Ancoramento- [estar presente no próprio corpo no aqui e agora]- malaquita, quartzo cristal elestial, rubi.



Anjos- ágata azul rendada, água marinha, larimar.

Arcanjos- ajoíta, tanzanita, vivianita.

Arquivos da alma e do espírito- quartzo cristal arquivista.

Atlântida [conexão]- labradorita, larimar.

Aura [limpeza e equilíbrio]- ametrino, cianita, quartzo cristal, selenita, zircão.

Beleza- lápis-lazuli, safira, sílica gema, turqueza.

Bondade- morganita, quartzo cristal Isis, sílica gema.

Canalização- água-marinha, ametista, quartzo cristal canalizador, selenita, tanzanita.

Carma- ametista, ametista elestial.

Chakras [ alinhamentos]- citrino, diamante, quartzo cristal, selenita, topázio incolor.

Clariaudiencia- azurita, celestita, iolita, cristal da lua.

Clarividencia- apatita, azurita, celestita, cristal da lua, safira.

Co-criação- malaquita, quartzo rutilado, rubi, rutilo, sílica gema.

Compaixão-ametrino, crisocola, morganita, quartzo rosa, safira.

Compreensão do espírito- azurita, heliodoro, safira, tanzanita.

Comunhão- quartzo cristal dow, quartzo cristal tabular, tanzanita.

Consciência cósmica- moldavita, sugilita, tanzanita.

Consciência espiritual-água-marinha, azurita, diamante, quartzo rosa, quartzo cristal, safira.

Consciência planetária- jaspe paisagem, morganita, quartzo cristal guardião da terra.

Contemplação- lápis-lazuli, quartzo cristal, safira.

Campos sutis-[alinhamento]-alexandrita, âmbar, diamante, quartzo rutilado.

Criatividade-alexandrita, crocoíta, esolecita.

Decisões-azurita, crocoíta, calcita verde,rubi.

Despertar espiritual- diamante, diamante herkimer, quartzo cristal dow, selenita.

Deusa- quartzo cristal Ísis, sílica gema.

Devas- jadeíta, rubi, tanzanita

Devoção-fluorita, rubi, safira.

Elementais-quartzo cristal.

Elevação- apofilita, quartzo cristal dow, tanzanita.

Empoderamento espiritual- apofilita, crisântemo, diamante, diamante herkimer, quartzo cristal dow.

Energia feminina- cristal da lua, quartzo cristal Isis, sílica gema.

Energia masculina- boji Stone [ com protuberâncias], lingam, cristal do sol.

Equilíbrio- água-marinha, ametrino, quartzo cristal.

Equilíbrio yin\yang- boji Stone [par], lingam, cristal da lua com cristal do sol.

Escolhas- azurita, calcita verde, espinélio amarelo, malaquita.

Espiritualidade- ametista, diamante, iolita, sílica gema, tanzanita.

Essência do ser- fenacita, selenita, tanzanita.

Eu superior- apofilita, diamante, moldavita, quartzo cristal dow, selenita, tanzanita.

Expansão- apofilita, diamante, diamante herkimer, selenita, tanzanita.

Expressão da verdade do espírito- água-marinha, quartzo cristal canalizador, rubi, turqueza.

Extraterrestres[ conexão]- fenacita, moldavita, sugilita.

Fé- azurita, pérola, turqueza.

Felicidade- esolecita, hemimorfita, larimar, quartzo cristal arco-iris.

Fluidez- larimar.

Fraternidade- barita rosa do deserto, hemimorfita, morganita, vivianita.

Golfinhos[ conexão energética]- larimar.



Habilidades psíquicas- cristal da lua, quartzo cristal transmissor, smithsonita.

Harmonia- larimar, quartzo cristal drusa, sílica gema, turqueza.

Iluminação-diamante, diamante herkimer, quartzo cristal, selenita.

Iniciação- calcita dourada, calcita dente de cão, tanzanita.

Inspiração- safira.

Interiorização- azurita, quartzo cristal, sugilita.

Intuição- diamante, diamante herkimer, quartzo cristal, sodalita, tanzanita.

Justiça- rubi, safira.

Kundalini-crocoíta, reagar, rubi.

Lemúria[conexão]- angelita.

Liberação de padrões antigos- calcita verde, diopásio, malauíta, quartzo cristal elestial.

Mãe terra- ágata musgo, alexandrita, coral, turquesa.

Magia- alexandrita, tanzanita.

Manifestação- crocoíta, quartzo cristal dow, quartzo rutilado, rubi, rutilo.

Meditação- ametista, iolita, lápis-lazuli, selenita, tanzanita.

Multidimensionalidade- fenacita, moldavita, selenita, tanzanita.

Musas-safira.

Natureza- jaspe paisagem, larimar, turquesa.

Pensamentos-semente- quartzo cristal semente.

Plano causal-cianita, lepidolita.

Plêiades[ conexão]- moldavita.

Prana- cuprita, realgar.

Prece- ametista.

Projeção astral- calcita ótica, diamante herkimer, safira.

Proteção espiritual- ametista, angelita, cianita, diamante, turmalina preta.

Pureza do espírito- ajoíta, diamante, larimar, morganita, selenita.

Purificação- diamante, lápis-lazuli, selenita, sílica gema, tanzanita.

Reagrupamento de energias- Âmbar.

Realidades paralelas-calcita[todas], quartzo cristal elo do tempo.

Reconhecimento- rubi.

Repercussão- quartzo cristal dow, quartzo cristal transmissor.

Responsabilidade- azurita, hemimorfita.

Rituais-iolita, malaquita, quartzo cristal, tanzanita.

Sabedoria espiritual- diamante, heliodoro, morganita, quartzo cristal, selenita.

Segurança espiritual- celestita, quartzo cristal dow, tanzanita.

Sírius[conexão]- labradorita, moldavita, quartzo cristal Ísis.

Solitude-dioptásio, quartzo cristal dow, sílica gema, turquesa.

Telepatia- quartzo cristal biterminado.

Terapia de vidas passadas- ágata-musgo, calcita violeta[cobaltocalcita],  
lepidolita, quartzo cristal elo do tempo.

Transmutação- charoíta, selenita, tanzanita.

União-quartzo cristal dow, rodocrosita.

Universalidade- hemimorfita, morganita, quartzo cristal catedral.

Verdade- azurita, charoíta, rubi, turquesa.

Visualização criativa- aventurina, galena, jaspe paisagem, magnetita,  
sílica gema.

Vontade-azurita, charoíta, rubi, tanzanita.

## **AFINIDADES ZODIACAIS**

Áries-ametista, cornalina, granada, opala de fogo, rubelita, rubi, *topázio*.

Touro- *água-marinha*, esmeralda, lápis-lazuli, safira, topázio.



Gêmeos- *ágata-musgo*, água-marinha, crisocola, safira, topázio.

Câncer- esmeralda, malaquita, opala, *crystal da lua*.

Leão- âmbar, *citrino*, cornalina, esmeralda, rubi, topázio.

Virgem- amazonita, âmbar, *ametista*, citrino, cornalina, safira.

Libra- água-marinha, esmeralda, *lâpis-lazuli*, opala, safira.

Escorpião- água-marinha, cornalina, esmeralda, *malaquita*, cristal da lua.

Sagitário- ametista, *azurita*, *indicolita*, lâpis-lazuli, malaquita.

Capricórnio- âmbar, ametista, *cornalina*, rubi, safira.

Aquário- *água-marinha*, granada, labradorita, opala.

Peixes- água-marinha, *ametista*, *sugilita*, verdelita.

Todos os signos- coral, diamante, diamante herkimer, heliotrópio, jade, larimar, pérola, quartzo cristal, quartzo rosa, quartzo enfumaçado, turmalina melancia, turquesa.

## **AFINIDADES PLANETÁRIAS**

Sol- âmbar, cornalina, diamante, diamante herkimer, enxofre, topázio.

Lua- água-marinha, esmeralda, opala, cristal da lua, safira.

Mercúrio- ágata, ametista, aventurina, kunzita, safira amarela, topázio.

Venus- azurita, coral, esmeralda, larimar.

Marte- coral, cornalina, granada, rubi.

Júpiter- ametista, lápis-lazúli, safira azul.

Saturno- esmeralda, hematita, malaquita, ônix, turmalina preta.

Netuno- ametista, celestita, opala, turquesa.

Urano- azurita, lápis-lazúli, safira azul, turquesa.

Plutão- granada, malaquita, quartzo, turmalina, rubi.

## **CRISTAL DOS MESES**

Janeiro- granada, quartzo rosa.

Fevereiro- ametista, ônix.

Março- água-marinha, heliotrópio.

Abril- diamante, quartzo cristal, safira.

Maior- ágata, esmeralda.

Junho- ágata, esmeralda, cristal da lua, pérola.

Julho- cornalina, ônix, rubi, turquesa.

Agosto- aventurina, cornalina, peridoto.

Setembro- lápis-lazúli, peridoto, safira.

Outubro- água-marinha, berilo, opala, turmalina.

Novembro- quartzo olho de tigre, topázio.

Dezembro- rubi, turquesa.

## **AFINIDADES COM PROFISSÕES E CARREIRAS**

Advogados- esmeralda, lápis-lazúli, cristal da lua, rubi, safira.

Ambientalistas- cornalina, esmeralda, fosseis, malaquita.

Arquitetos- cornalina, quartzo cristal.

Artista- amazonita, ametista, coral, serenita, sílica rosa.

Astrólogos- ametista, cuprita, malaquita, meteorito.

Atletas- coral, cornalina, diamante, esmeralda, hematita, madeira petrificada, ônix.

Atores- ágata, água-marinha, cornalina, sodalita, topázio.

Babás- hematita, larimar, malaquita, quartzo rosa.

Banqueiros e bancários- aventurina, diamante.

Cantores- água-marinha, crisocola, larimar.

Cientistas-azurita, calcita, diamante, florita, lápis-lazúli.

Cirurgiões- diamantes, florita, hematita, malaquita, verdelita.

Comunicadores e publicitários- ágata azul rendada, citrino, jade, larimar, malaquita, topázio.

Construtores e operários de construção- ágata, cornalina.



Costureiros- peridoto, perola.

Cozinheiros- ágata-musgo.

Dançarinos- ametista, esmeralda, malaquita, opala, cristal da lua.

Dentistas- ágata, água marinha, coral, malaquita.

Detetives- azurita, quartzo olho de tigre, zircão.

Donas de casa- abalone, ágata, esmeralda, quartzo rosa, topázio.

Educadores- ágata, jade, cristal da lua, pirita, quartzo rosa, turquesa.

Eletricistas- cornalina, opala de fogo, quartzo rutilado, turmalina.

Enfermeiros- esmeralda, heliotrópio, jade.

Escritores e editores- ágata azul rendada, azurita, esmeralda, malaquita, safira.

Estudantes- amazonita, enxofre, quartzo rosa, sodalita.

Executivos- ágata azul rendada, cornalina, malaquita, ônix, safira.

Fazendeiros e jardineiros- ágata-musgo, âmbar, ametista, coral, esmeralda, jade, pérola.

Funcionários públicos- citrino, cornalina, quartzo enfumaçado, topázio.

Garçons- cristal da lua, rodonita.

Inventores- azurita, crisocola, lápis-lazúli, quartzo cristal

Jornalistas- água-marinha, cornalina, heliodoro, lápis-lazúli, rubi, safira.

Médicos- esmeralda, malaquita, quartzo rosa, rubi, topázio.

Mergulhadores- água-marinha, larimar, malaquita, quartzo olho de tigre.

Militares- cornalina, jade, rodonita, rubi.

Mineradores e garimpeiros- malaquita, turmalina.

Ministros- ametista, rubi, safira.

Motoristas- ágata, cornalina, malaquita.

Músicos- crisocola, jade, lápis-lazúli, opala, quartzo cristal.

Operários- coral, turquesa.

Policiais- ágata, cornalina, malaquita, ônix, cristal da lua.

Políticos- ametista, jade, cristal da lua, turquesa.

Psicólogos- ametista, azurita, lápis- lazúli, safira.

Secretárias- água-marinha, ametista, malaquita, quartzo rosa.

Terapeutas alternativos- água marinha, citrino, diamante, larimar, quartzo rosa, rubi, turmalina preta.

Telefonistas- ágata, água-marinha, turmalina.

Vendedores- ágata, citrino, coral, cornalina, topázio.

Veterinários- ágata-musgo, coral, quartzo rosa, turquesa.

## **SOBRE A AUTORA:**



Claudia Aldana Graduada em Pedagogia com Pós-graduação e Psicopedagogia clínica e institucional. Formação em Psicoterapia Holística e Terapias Holísticas em:

Psicoterapia Holística

Mestre em Reiki Usui

Mestre em Gendai

Mestre Karuna Ki

Ho'Oponopono

Vampirismo emocional



Aromaterapia

Cromoterapia

Cristaloterapia

Terapia de Florais de Bach e Saint Germain

Musicoterapia

Sistema de Terapia Prânica

Harmonização dos Chakras

Radiestesia

Iridologia Orgânica e Comportamental

Apaixonada e estudiosa na área de Terapias integrativas atua como Autora e Tutora Conteudista em Cursos de Formação em Terapias Holísticas. Realiza atendimentos em Psicoterapia Holística.



Queridos Alunos

Trabalhem e vivenciem um amor maior que conduzirá ao equilíbrio, harmonia e a paz interior. Tenhas sempre como missão não somente ajudar aqueles que vierem a ti, mas aprendendo sempre em cada momento vivenciado. Levem a Paz e encontrem a Paz. Esta é a maior responsabilidade da nossa vida e a prova evidente de que duas almas não se encontram por casualidade.

Paz & Luz



*Claudia Aldana*

