



BICENTENARIO DE
BOLIVIA



ESTADO PLURINACIONAL DE
BOLIVIA

MINISTERIO
DE EDUCACIÓN

Artes Plásticas y Visuales

EDUCACIÓN SECUNDARIA COMUNITARIA PRODUCTIVA

SUBSISTEMA DE EDUCACIÓN REGULAR

5^{to}

AÑO DE ESCOLARIDAD



ESTADO PLURINACIONAL DE
BOLIVIA

MINISTERIO
DE EDUCACIÓN

© De la presente edición

Texto de aprendizaje, 5to año de escolaridad. Educación Secundaria Comunitaria Productiva. Subsistema de Educación Regular.

Texto oficial 2024

Edgar Pary Chambi

Ministro de Educación

Manuel Eudal Tejerina del Castillo

Viceministro de Educación Regular

Delia Yucra Rodas

Directora General de Educación Secundaria

DIRECCIÓN EDITORIAL

Olga Marlene Tapia Gutiérrez

Directora General de Educación Primaria

Delia Yucra Rodas

Directora General de Educación Secundaria

Waldo Luis Marca Barrientos

Coordinador del Instituto de Investigaciones Pedagógicas Plurinacional

COORDINACIÓN GENERAL

Equipo Técnico de la Dirección General de Educación Secundaria

Equipo Técnico del Instituto de Investigaciones Pedagógicas Plurinacional

REDACTORES

Equipo de maestras y maestros de Educación Secundaria

REVISIÓN TÉCNICA

Unidad de Educación Género Generacional

Unidad de Políticas de Intraculturalidades Interculturalidades y Plurilingüismo

Escuelas Superiores de Formación de Maestras y Maestros

Instituto de Investigaciones Pedagógicas Plurinacional

ILUSTRACIÓN:

Gloria Velazco Gomez

DIAGRAMACIÓN:

Javier Angel Pereyra Morales

Depósito legal:

4-1-22-2024 P.O.

Cómo citar este documento:

Ministerio de Educación (2024). Texto de aprendizaje, 5to año de escolaridad. Educación Secundaria Comunitaria Productiva. Subsistema de Educación Regular. La Paz, Bolivia.

Av. Arce, Nro. 2147 www.minedu.gob.bo

LA VENTA DE ESTE DOCUMENTO ESTÁ PROHIBIDA

Artes Plásticas y Visuales

EDUCACIÓN SECUNDARIA COMUNITARIA PRODUCTIVA

SUBSISTEMA DE EDUCACIÓN REGULAR

5^{to}

AÑO DE ESCOLARIDAD

ÍNDICE

Presentación	4
Primer trimestre	
El dibujo técnico volumétrico aplicado a la producción tecnológica e interpretación del contexto empleados para la producción tridimensional.....	6
Técnicas de estudio glosario e investigación de las artes plásticas y visuales	
Geometría descriptiva: Proyecciones	
Sistema diédrico triédrico	
Diseño y maquetación a través de las artes gráficas y aplicadas	10
Diseño editorial: afiche, dípticos, trípticos y revista	
Características del diseño editorial	
Las artes gráficas y aplicadas para los procesos productivos y tecnológicos	14
Producción de papelería para el diseño editorial	
Pirograbado como técnica de impresión	
Segundo trimestre	
La figura humana a través del dibujo artístico como elemento de composición artística desde la comunidad	18
Antropometría	
Canon ideal de la figura humana: femenino y masculino (vista frente, perfil y posterior)	
Movimiento de la figura humana	
La figura humana a través del dibujo artístico	22
Valoración de la figura humana	
Caricatura de la figura humana	
Representación del dibujo de la figura humana aplicado en diversos ámbitos sociocomunitarios	
La pintura artística como interpretación de la diversidad cultural y la despatriarcalización	26
Psicología del color en diferentes contextos	
Pintura al óleo: técnicas y aplicaciones	
Composición artística pictórica: la figura humana en diversas manifestaciones sociales	

Tercer trimestre

Manifestaciones artísticas del contexto nacional a través de la historia del arte	30
Artistas plásticos nacionales en dibujo, pintura, arquitectura y escultura (biografía y obras importantes)	
Apreciación e interpretación del arte de los pueblos originarios y campesinos de la región	
Museos de Bolivia	34
Museos de arte más reconocidos de Bolivia	
Procesos de modelado y artes aplicadas para los emprendimientos socioculturales	38
La escultura de la figura humana: Tipologías, técnicas y aplicación con materiales del contexto (arcilla y yeso, alambres, papel maché y otros)	
Bibliografía	42

PRESENTACIÓN

Una nueva gestión educativa comienza, reafirmando el compromiso que tenemos con el Estado. Con el inicio de una nueva gestión educativa, reiteramos nuestro compromiso con el Estado Plurinacional de Bolivia de brindar una educación de excelencia para todas y todos los bolivianos a través de los diferentes niveles y ámbitos del Sistema Educativo Plurinacional (SEP). Creemos firmemente que la educación es la herramienta más eficaz para construir una sociedad más justa, equitativa y próspera.

En este contexto, el Ministerio de Educación ofrece a estudiantes, maestras y maestros, una nueva edición revisada y actualizada de los TEXTOS DE APRENDIZAJE para los niveles de Educación Inicial en Familia Comunitaria, Educación Primaria Comunitaria Vocacional y Educación Secundaria Comunitaria Productiva. Estos textos presentan contenidos y actividades organizados secuencialmente, de acuerdo con los Planes y Programas establecidos para cada nivel educativo. Las actividades propuestas emergen de las experiencias concretas de docentes que han desarrollado su labor pedagógica en el aula.

Por otro lado, el contenido de estos textos debe considerarse como un elemento dinamizador del aprendizaje, que siempre puede ampliarse, profundizarse y contextualizarse desde la experiencia y la realidad de cada contexto cultural, social y educativo. De la misma manera, tanto el contenido como las actividades propuestas deben entenderse como medios canalizadores del diálogo y la reflexión de los aprendizajes con el fin de desarrollar y fortalecer la conciencia crítica para saber por qué y para qué aprendemos. Así también, ambos elementos abordan problemáticas sociales actuales que propician el fortalecimiento de valores que forjan una personalidad estable, con autoestima y empatía, tan importantes en estos tiempos.

En particular, el texto de aprendizaje de Artes Plásticas y Visuales de Educación Secundaria Comunitaria Productiva que promueve una formación integral en las y los estudiantes a partir de actividades que desarrollan una visión crítica, creativa, capacidades y habilidades artísticas, para que sean capaces de apreciar la belleza del mundo que los rodea y expresarse de una manera auténtica y significativa.

En este sentido, el Ministerio de Educación proporciona este material para que docentes y estudiantes los utilicen en sus diversas experiencias educativas. Recordemos que el principio del conocimiento surge de nuestra voluntad de aprender y explorar nuevos aprendizajes para reflexionar sobre ellos en beneficio de nuestra vida cotidiana.

Edgar Pary Chambi
MINISTRO DE EDUCACIÓN

EL DIBUJO TÉCNICO VOLUMÉTRICO APLICADO A LA PRODUCCIÓN TECNOLÓGICA E INTERPRETACIÓN DEL CONTEXTO EMPLEADOS PARA LA PRODUCCIÓN TRIDIMENSIONAL

PRÁCTICA

Observamos atentamente cada imagen para determinar los tipos de vistas que nos ofrece cada una de ellas (vista frontal, vista lateral, vista aérea)

Vivienda minimalista



Fuente: <https://www.pinterest.com>.

Palacio de justicia de Santa Cruz



Fuente: <https://somet.com>.

Edificio Quartier Equipetrol



Actividad

Tomando en cuenta las imágenes de la parte superior, identificamos los tipos de construcción arquitectónica y elaboramos tres bocetos de figuras volumétricas del contexto: vista frontal, vista lateral y vista aérea.

Dato curioso

El dibujo técnico geométrico es una disciplina que combina matemáticas y arte para crear representaciones precisas y visualmente interesantes.

TEORÍA

1. Técnicas de estudio y glosario de las artes plásticas y visuales

a) Descomposición y reconstrucción como técnica de estudio. Esta técnica se centra en descomponer figuras 3D en sus componentes 2D, mediante proyecciones ortogonales y luego reconstruir esas figuras en el espacio 3D a partir de las proyecciones.

Pasos:

- **Selección de la figura.** Elegimos una figura tridimensional y/o volumétrica (por ejemplo, un cubo, una pirámide, un prisma, etc.) para estudiar y aplicar esta técnica.
- **Dibujo de las proyecciones.** Realizamos las proyecciones ortogonales de la figura seleccionada en los planos de proyección (principal, lateral y vertical) utilizando las reglas y conceptos de la geometría descriptiva.
- **Análisis de las proyecciones.** Examinamos cada una de las proyecciones resultantes. Observamos las intersecciones, longitudes, ángulos y relaciones entre las líneas proyectadas.
- **Descomposición de elementos.** Identificamos y separamos los elementos básicos en las proyecciones, como puntos, líneas, segmentos, ángulos, etc.
- **Conexión de puntos.** Utilizamos las intersecciones y relaciones entre los elementos para conectar los puntos relevantes en las diferentes proyecciones.
- **Reconstrucción en 3D.** A partir de las conexiones de puntos y la información de las proyecciones, comenzamos a dibujar y construir la figura en el espacio 3D. Utilizamos las conexiones previas para guiar la creación de las líneas y caras de la figura.

- **Comparación y verificación.** Una vez que realizada la reconstrucción en 3D, comparamos la figura reconstruida con la figura original. Verificamos si las relaciones, longitudes y ángulos coinciden correctamente.

b) Glosario

- **Geometría.** La geometría es una rama de la matemática que se ocupa del estudio de las propiedades, las medidas y las relaciones de las figuras y los espacios.
- **Proyección.** La proyección se refiere al proceso de representación de un objeto bidimensional y/o tridimensional en un plano bidimensional, lo que permite visualizar y analizar características y relaciones geométricas de manera más accesible.
- **Diedro.** Está conformado por dos semiplanos o caras con un borde común llamado arista.
- **Triedro.** Figura geométrica formada por tres semirrectas que parten del mismo origen, pero que no están situadas en un mismo plano.
- **Abatimiento.** Representación de objetos o formas en una posición inclinada o caída. Se utiliza para crear la ilusión de profundidad y perspectiva en una obra de arte. En arquitectura y diseño, el abatimiento se refiere al descenso de una parte de una estructura, como una puerta o ventana abatible.
- **Ortogonal.** Se refiere a lo que se encuentra a 90° y, por consiguiente, perpendicular. En proyecciones ortogonales, es básicamente la unión de líneas paralelas sobre un cierto plano.

2. Geometría descriptiva: Proyecciones

La geometría descriptiva, creada por Gaspar Monge, estudia las propiedades geométricas, se relaciona con la espacialidad que presenta las figuras y las proyecciones ortogonales, en una superficie plana. Su objetivo es proporcionar métodos para visualizar y comunicar de manera efectiva las formas y estructuras en el espacio tridimensional.

Además, utiliza sistemas de coordenadas y reglas de proyección para representar la relación espacial y las dimensiones de los objetos de manera precisa y coherente, permitiendo determinar longitudes, ángulos, formas y otra información descriptiva que permita definir completamente la figura.

2.1. Proyecciones

Es los rayos proyectantes sobre un plano, estas líneas imaginarias pasan por los vértices a los puntos del objeto y proporcionan la intersección en el plano del cuadro.

Se denomina punto impropio cuando los rayos proyectantes parten de un punto del infinito. Estos rayos son paralelos, y se las relaciona con la proyección cilíndrica.

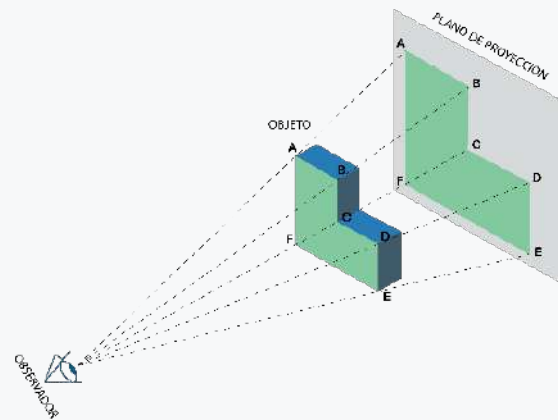
Si los rayos son perpendiculares al plano de proyección, estaremos con la proyección cilíndrica ortogonal, si la proyección es oblicua respecto a dicho plano, estaremos ante la proyección cilíndrica oblicua.

La proyección central o cónica es cuando se origina el punto propio.

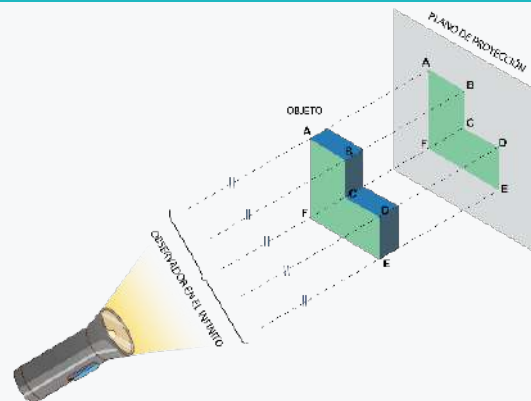
Las proyecciones ortogonales de una figura, presentan tres planos perpendiculares:

- Plano Vertical (PV)
- Plano Horizontal (PH)
- Plano de Perfil (PP)

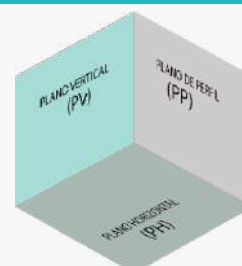
Proyección central o cónica



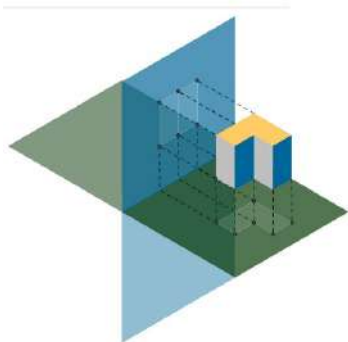
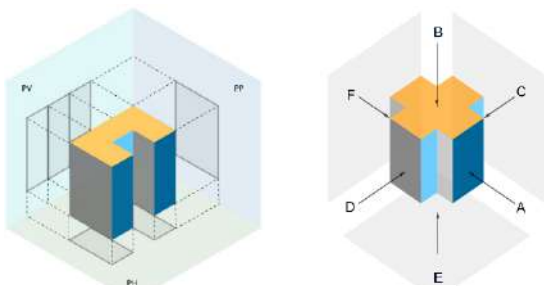
Proyección cilíndrica ortogonal



Planos de proyección



Proyecciones ortogonales Vistas ortogonales **2.2. Vistas ortogonales**



Las vistas ortogonales, en el contexto de la geometría descriptiva, se refieren a representaciones bidimensionales de objetos tridimensionales utilizando proyecciones ortogonales. Estas proyecciones ortogonales son un conjunto de técnicas que se utilizan para mostrar una imagen clara y precisa de un objeto tridimensional en un plano bidimensional, manteniendo la relación de proporción y posición relativa entre los diferentes elementos del objeto.

Así mismo en su simplificación aplica un método más directo, este método utiliza diferentes vistas:

- Vista A: Vista de frente o **alzado**
- Vista B: Vista superior o **planta**
- Vista C: Vista derecha o **lateral derecho**
- Vista D: Vista izquierda o **lateral izquierda**
- Vista E: Vista **inferior**
- Vista F: Vista **posterior** respectivamente del objeto y así sucesivamente, hasta encontrar las relaciones geométricas deseadas.

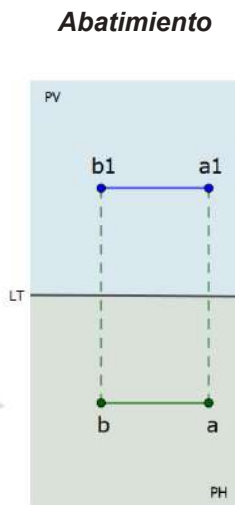
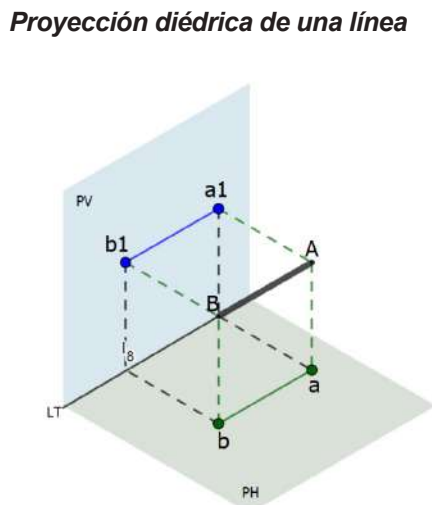
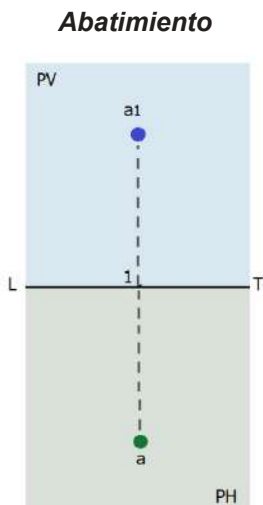
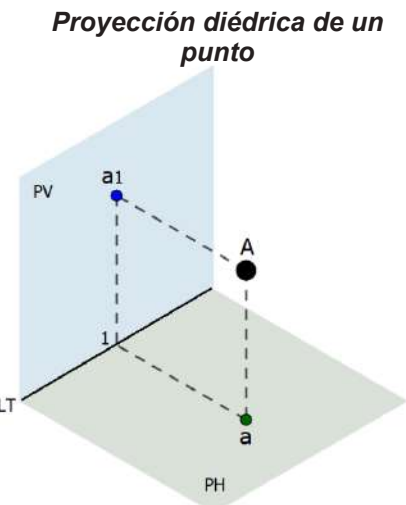
3. Sistema diédrico triédrico

3.1. El sistema diédrico

Se basa en proyecciones ortogonales y utiliza dos planos de proyección perpendiculares entre sí (plano horizontal y plano vertical) para representar un objeto tridimensional en dos vistas bidimensionales, generalmente en alzado y planta. Aquí hay algunas claves para entender el sistema diédrico:

- **Plano Horizontal (PH).** Es el plano en el que se proyectan las vistas desde arriba o desde abajo del objeto. Las proyecciones se realizan perpendicularmente a este plano.
- **Plano Vertical (PV).** Es el plano en el que se proyectan las vistas desde los lados del objeto, las proyecciones también se realizan perpendicularmente a este plano.
- **Línea de Tierra (LT).** Es la línea imaginaria que separa los planos de proyección horizontal y vertical, generalmente, se dibuja como una línea horizontal en el dibujo.

En el sistema diédrico, los puntos, líneas y superficies se proyectan perpendicularmente desde el objeto hacia los planos de proyección, creando proyecciones que luego se dibujan en las vistas correspondientes.

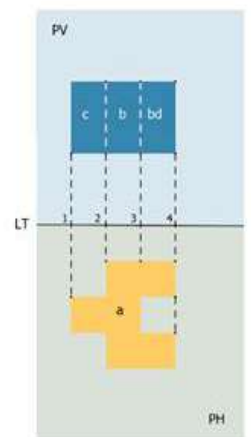
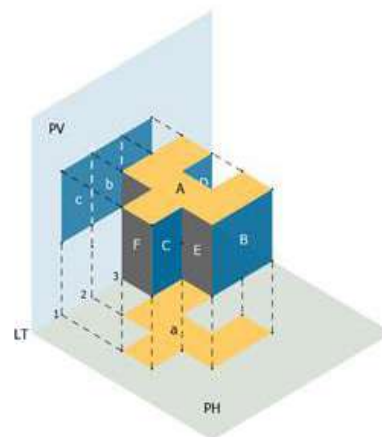
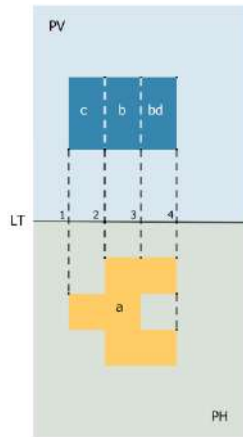
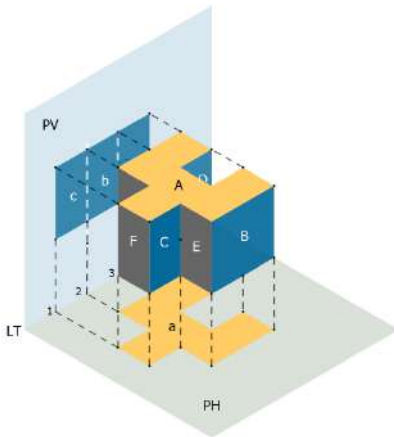


Proyección diédrica de un plano

Abatimiento

Proyección diédrica de un volumen

Abatimiento

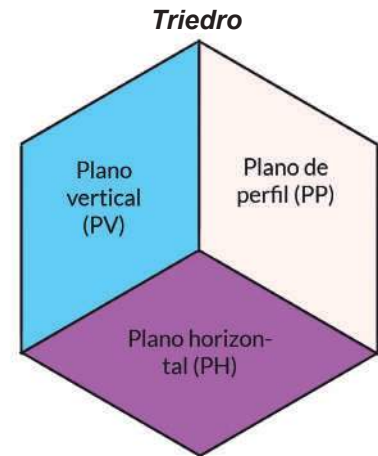


3.2. El sistema triédrico

Es una extensión del sistema diédrico y utiliza tres planos de proyección en lugar de dos, los tres planos de proyección son el plano horizontal, el plano vertical de perfil y el plano vertical de frente, esto permite representar las vistas desde tres direcciones diferentes: planta, alto y perfil.

Las claves del sistema triédrico incluyen:

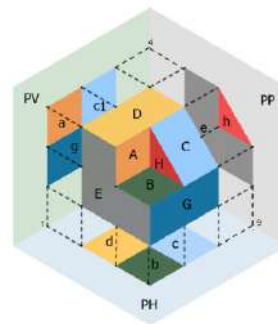
- **Plano Horizontal (PH).** Al igual que en el sistema diédrico, se utiliza para proyectar las vistas desde arriba o desde abajo del objeto.
- **Plano de Perfil (PP).** Se utiliza para proyectar las vistas desde los lados del objeto en la dirección del observador.
- **Plano Vertical (PV).** Se utiliza para proyectar las vistas desde los lados del objeto en dirección perpendicular al observador.



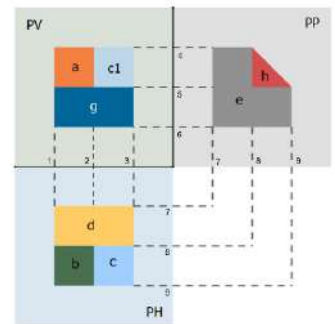
Entre el sistema de proyecciones triédrico y diédrico, las proyecciones ortogonales se realizan de manera similar, con la diferencia que en la proyección triédrica se aumentará un tercer plano que llegaría a ser el plano de perfil. (PP).

Ambos sistemas de proyección, diédrico y triédrico, son herramientas poderosas para representar objetos tridimensionales de manera precisa, comprensible en el dibujo técnico y la geometría descriptiva. Cada sistema tiene sus propias reglas y convenciones, es importante comprenderlos correctamente para comunicar correctamente diseños, conceptos en campos relacionados con la geometría y el diseño.

Proyección triédrica de un volumen



Abatimiento



Reflexionamos y analizamos con base a las siguientes preguntas:

- ¿Qué aplicación y utilidad se le puede dar a las proyecciones ortogonales en la cotidianidad?
- En el campo profesional los arquitectos, diseñadores industriales, ingenieros y otros. ¿Para qué usan las proyecciones ortogonales?



Actividad

- Realizamos las proyecciones diédricas y triédricas con su respectivo abatimiento de líneas, planos y objetos volumétricos, aplicando el manejo correcto de los instrumentos geométricos.
- Realizamos proyecciones diédricas y triédricas, su abatimiento de objetos volumétricos del contexto.

DISEÑO Y MAQUETACIÓN A TRAVÉS DE LAS ARTES GRÁFICAS Y APLICADAS

PRÁCTICA

En la cotidianidad se observa una diversidad de medios publicitarios que permiten comunicarnos de manera efectiva y estética a través de imágenes digitales e impresas, siendo entre las más comunes el afiche, tríptico, díptico, volantes, revistas, entre otros.

A continuación, observamos las diferentes imágenes e identificamos por su nombre a cada tipo de expresión gráfica según corresponda.

Artes gráficas



Actividad

Luego de observar e identificar cada una de las imágenes, participamos de manera activa y narramos experiencias adquiridas en la elaboración de trípticos, dípticos, afiches, volantes o revistas.

TEORÍA

PROGRAMAS DE DISEÑO



Adobe Photoshop, Illustrator, InDesign, CoreIDRAW, Canva, Publisher y otros, son programas de diseño y maquetación que se utilizan para crear gráficos, ilustraciones, afiches, banners, folletos, maquetación de textos, revistas y mucho más.

Diseño editorial: afiche, dípticos, trípticos y revista (partes y secciones)

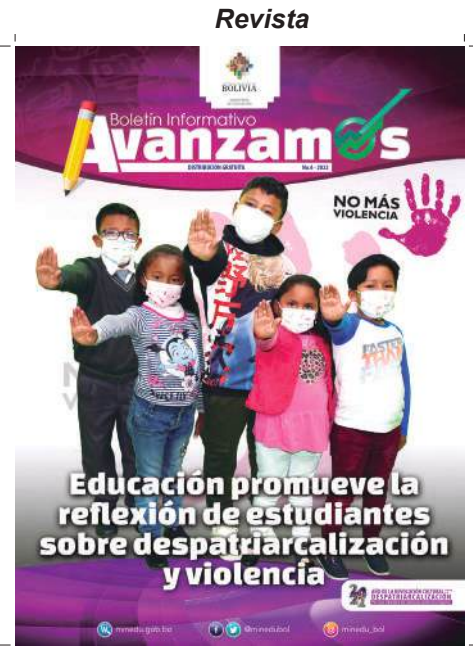
El diseño editorial es una disciplina creativa que se centra en la planificación, organización, visualización de contenido escrito y visual en medios impresos y digitales.

Su objetivo principal es crear una presentación estética y funcional, que permita una comunicación efectiva y atractiva del mensaje. En el ámbito impreso, el diseño editorial abarca la diagramación de libros, revistas, periódicos y otros materiales de publicación, esto implica la elección de tipografías adecuadas, la disposición estratégica de imágenes, ilustraciones y espacios en blanco, así como la consideración de aspectos como la jerarquía visual y la coherencia en el estilo.

El diseño editorial es el arte de transformar contenido textual en una experiencia visualmente atractiva y fácil de consumir, fusionando estética y funcionalidad con el propósito de enriquecer la comunicación escrita, facilita la comprensión y crea un impacto duradero en el lector.

Características del diseño editorial

- **Jerarquía visual.** El diseño editorial utiliza diferentes elementos visuales para establecer una jerarquía clara de la información, los títulos, subtítulos, cuerpos de texto, imágenes y otros elementos se organizan de manera que guíen al lector a través del contenido de manera lógica y coherente.
- **Tipografía apropiada.** La elección de tipografías es fundamental en el diseño editorial, se seleccionan fuentes que se adapten al tono y estilo del contenido, garantizando una legibilidad óptima.
- **Diagramación equilibrada.** La disposición de elementos en la página se realiza de manera equilibrada y armoniosa, así como la distribución de espacios en blanco para evitar saturación visual y facilitar la lectura.
- **Uso estratégico de imágenes.** Las imágenes, ilustraciones y gráficos se incorporan para complementar y resaltar el contenido.
- **Consistencia estilística.** Se establecen reglas de estilo para elementos como encabezados, subrayados, colores y márgenes.
- **Espacios en blanco.** El uso estratégico de espacios en blanco o negativos es crucial para aliviar la densidad visual y facilitar la lectura.
- **Creatividad y originalidad.** Aunque existen principios básicos, el diseño editorial también permite la creatividad y la innovación, los diseñadores pueden encontrar formas únicas de presentar el contenido mientras siguen respetando las reglas fundamentales del diseño.



Vista interior de una revista



En conjunto, estas características permiten que el diseño editorial cumpla su propósito de comunicar eficazmente el contenido mientras crea una experiencia visualmente agradable y atractiva para el lector.

a) Afiche

Un afiche es una herramienta de comunicación visual que busca transmitir información, mensajes o promociones de manera efectiva a través de imágenes y texto. La claridad, la coherencia visual y la capacidad de captar la atención son factores clave para crear un afiche exitoso.

Los elementos de un afiche son los siguientes:

- **(1) Título o encabezado.** Es el elemento principal que captura la atención del espectador, debe ser claro, conciso y directo, resumiendo el mensaje central del afiche en pocas palabras. Se coloca en la parte superior, centro o inferior y utiliza una tipografía llamativa para destacar.
- **(2) Imagen o gráfico.** La imagen es una parte esencial de un afiche, aporta impacto visual y refuerza el mensaje, puede ser una fotografía, ilustración, gráfico o una combinación de varios elementos visuales, la imagen debe ser relevante y relacionada con el contenido del afiche.
- **(3) Cuerpo del texto.** Aquí es donde se proporciona información detallada sobre el mensaje que se desea transmitir, puede incluir detalles, beneficios, fechas, horarios, ubicaciones, etc. Es importante que el cuerpo del texto sea legible y esté organizado en un formato claro y atractivo.
- **(4) Eslogan o llamada a la acción.** Un eslogan breve y persuasivo puede ayudar a reforzar el mensaje y motivar al espectador a tomar una acción específica, como asistir a un evento, comprar un producto, etc.
- **(5) Logotipo o identidad de marca.** Si el afiche representa a una marca o empresa, es esencial incluir el logotipo de manera prominente, esto ayuda a crear una asociación visual y refuerza la identidad de la marca.

Afiche contra la violencia a la mujer



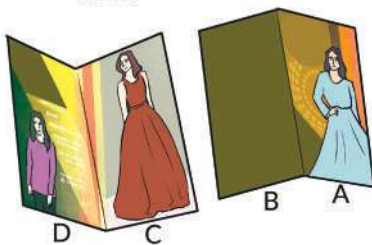
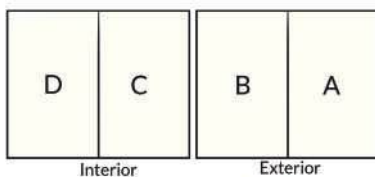
Glosario

Diseño. Creación de algo con un propósito y una función determinada.

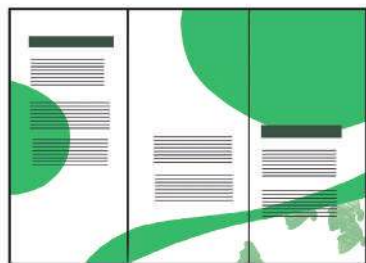
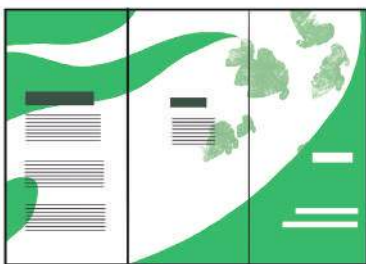
Maquetación. Proceso de la composición del texto, imagen u otros elementos en las páginas de medios impresos y electrónicos, como libros, diarios y revistas.

Díptico. Documento de dos caras y en cada cara dos paneles.

Estructura del Díptico



Díptico



Tríptico

- **(6) Colores y diseño.** La paleta de colores y el diseño general del afiche influyen en la percepción y la emoción que evoca, los colores deben ser coherentes con el mensaje y la identidad de la marca.
- **(7) Información de contacto.** Si es relevante, se deben incluir detalles de contacto, como números de teléfono, sitios web o redes sociales, para que los espectadores puedan obtener más información o ponerse en contacto.

b) Dípticos

Un díptico es una forma de arte visual o documento compuesto por dos paneles o secciones que están unidas; contiene cuatro caras, dos interiores y dos exteriores. Es el resultado de doblar una hoja en dos; su composición tiene una relación temática o estilística y se utiliza para transmitir información, expresar una idea, narrar una historia o crear una experiencia visual.

c) Aspectos importantes a tomar en cuenta para la composición de un díptico

- **Portada.** Tiene elementos identificativos del emisor, como pueden ser logotipo, eslogan u otro dato de relevancia.
- **Caras interiores.** Tiene los argumentos del documento, acompañado de imágenes y/o gráficos.
- **Contraportada.** Tiene la información de contacto y datos adicionales según se requiera.
- **Medidas.** Las medidas de un díptico no están normalizadas, por ende, el tamaño será a elección del emisor.

d) Trípticos

Los trípticos, más conocidos como folletos informativos, se identifican por estar dividido en tres partes.

La palabra tríptico, proviene del griego: "tri", que significa tres, y "ptyche", que significa doblar.

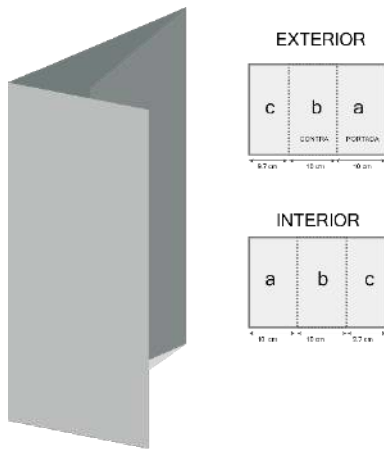
Tiene tres partes y seis caras, los trípticos son hojas que se dobla en tres partes de tamaños iguales o diferentes, brinda una información de forma presentable y en espacios distribuidos de forma coherente para el orden de contenido.

Los trípticos pueden ser vertical u horizontal, dependiendo de la composición en texto, imágenes y gráficos, se distingue tres tipos de trípticos:

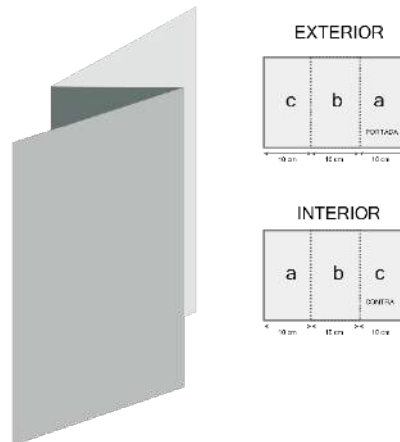
- **Tríptico envolvente.** Folleto o tríptico que tiene un diseño particular que envuelve o rodea al lector de una manera atractiva y único.
- **Tríptico acordeón.** Tríptico que se pliega y despliega de una manera similar a un acordeón musical, este diseño le permite al tríptico abrirse de manera continua y revelar información de manera secuencial.
- **Tríptico ventana.** A la hora de encajar el diseño en un plegado, se debe tomar en cuenta algunos detalles:

En primer lugar, se debe observar el orden de las palas. Cada pala tiene su tamaño dependiendo los pliegues; normalmente las palas que quedan al interior del plegado deben ser 2 mm más pequeño que el resto, eso para que el tríptico pueda doblado correctamente

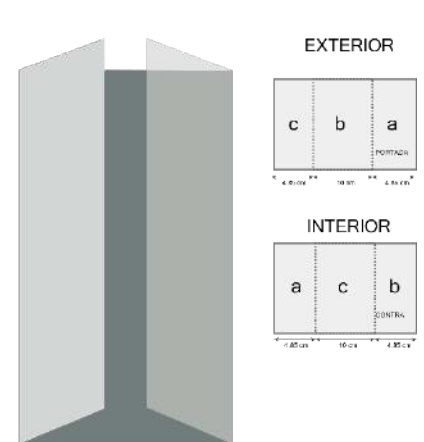
Tríptico envolvente



Tríptico acordeón



Tríptico ventana

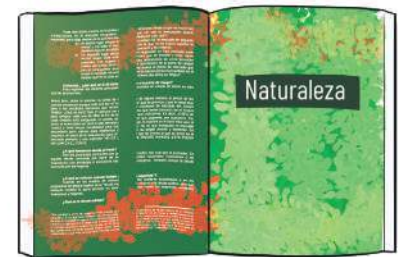


e) Revista

Es una publicación editada e impresa de manera periódica, es decir, semanalmente o mensualmente; es un medio gráfico de comunicación que puede ser difundido de forma impresa o digital.

Las partes esenciales de una revista son las siguientes:

- **Tapa o portada.** Es lo primero que se ve y debe ser de impacto, mostrar lo más importante, para lo cual se debe considerar la ubicación de marca o logo y la relación con los títulos e imágenes.
- **Sumario o índice.** Se utiliza para indicar en que páginas se encuentra cada nota, debe ser diseñado en coherencia con la publicación.
- **Interior – notas.** En esta parte se encuentra el contenido principal de la publicación, está separado por secciones, presenta el desarrollo de las notas, reportajes y el espacio de la publicidad.
- **Contratapa.** En algunos casos, esta parte de la revista, es utilizada para publicidad, en otros, para el cierre de la publicación, lo que puede implicar contenido final o datos de la publicación, en otros casos la contratapa es la continuación de la imagen de portada.



VALORACIÓN

Analizamos y reflexionamos en torno a los aprendizajes que nos dejó el contenido.

- ¿Cómo pueden influir las artes gráficas, en la capacidad de comunicar de manera efectiva y expresar las ideas visualmente?
- Explicamos, ¿cómo los conocimientos en artes gráficas pueden ayudar a resolver problemas y desafíos desde una perspectiva visual y estética?
- ¿Qué proyectos, al interior de la unidad educativa, se pueden impulsar a través de las artes gráficas?

PRODUCCIÓN

Actividad

Con base en los conocimientos adquiridos en artes gráficas, diseño de afiches, dípticos, trípticos y revistas, realizamos lo siguiente:

- Un díptico de forma manual para la promoción de la feria de exposición de Artes Plásticas y Visuales de la unidad educativa.
- Maquetamos un tríptico, empleando Microsoft Publisher o Microsoft Word, tomando en cuenta la temática de cuidado de la Madre Tierra.
- Un afiche de forma manual tomando en cuenta la temática de la erradicación de toda forma de violencia contra la mujer.

LAS ARTES GRÁFICAS Y APLICADAS PARA LOS PROCESOS PRODUCTIVOS Y TECNOLÓGICOS

PRÁCTICA

Observamos la variedad de materiales impresos e identificamos a qué tipo de producción de papelería corresponde cada una de ellas.

Materiales impresos



Actividad

Investigamos, ¿qué programas de edición y maquetación de revistas, textos y folletos, existen?

Id

TEORÍA

1. Producción de papelería para el diseño editorial

La producción de papelería para el diseño editorial es un proceso esencial en la creación de materiales impresos como revistas, libros, folletos y otros elementos visuales. La papelería diseñada adecuadamente no solo brinda una estética atractiva, sino que también mejora la legibilidad y la experiencia del lector.

Algunos pasos en la producción de papelería para el diseño editorial, son los siguientes:



- **Diseño y maquetación.** El proceso comienza con la creación del diseño visual y la maquetación del material editorial. Esto implica elegir tipografías, colores, imágenes y establecer la estructura general del contenido. El diseño debe ser coherente con la identidad visual de la marca o publicación.
- **Formato y tamaño.** Los formatos comunes incluyen estándares como A4, A5 o tamaños personalizados. La elección depende del propósito y de la comodidad del lector.
- **Tipografía.** Las tipografías deben ser adecuadas, legibles y acordes con el tono y estilo del contenido. Es importante considerar la clasificación tipográfica para títulos, encabezados y texto principal.

- **Espaciado y márgenes.** Define los márgenes, el espaciado entre líneas y párrafos. El espacio mejora la legibilidad y la estética general del diseño.
- **Imágenes y gráficos.** Integra imágenes, ilustraciones y gráficos relevantes al contenido. Las imágenes deben tener una resolución adecuada para una impresión nítida.
- **Preparación para impresión.** El diseño debe estar configurado para los colores que se utilizarán en la impresión (CMYK), el tamaño y la resolución necesaria, para que tanto las imágenes como el texto no tengan problemas de calidad en la impresión.
- **Control de calidad.** Antes de la impresión, se debe realizar una revisión exhaustiva del diseño para detectar errores tipográficos, de alineación, color y otros aspectos visuales. Una vez que todo está revisado, se debe imprimir una prueba para una última revisión en papel.
- **Selección de papel.** El tipo de papel y gramaje se deben ajustar a las necesidades y la capacidad de impresión; un papel demasiado grueso puede afectar la legibilidad y la percepción visual del diseño, además que puede dañar la impresora.
- **Impresión.** La impresión se debe realizar en un equipo adecuado, de acuerdo a las exigencias que se tiene en el diseño, por lo que también es importante seguir las pautas de impresión para obtener resultados óptimos.
- **Acabado.** Algunas opciones de acabado son: laminado, barnizado, troquelado u otros procesos que añaden un toque especial al diseño final.
- **Montaje y encuadernación.** Una vez impresas las piezas, se realiza el montaje y la encuadernación para ensamblar las partes del producto final.
- **Distribución.** Finalmente, el material impreso debe distribuirse de acuerdo con los objetivos iniciales.

La consistencia visual y la atención a los detalles son esenciales en la producción de papelería para el diseño editorial. Cada paso del proceso influye en la calidad y efectividad del producto final.

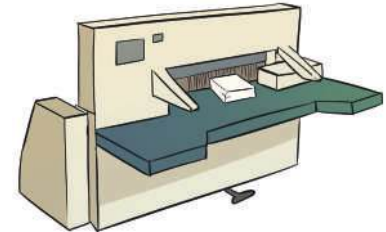
2. Pirograbado como técnica de impresión

El pirograbado, en sentido etimológico, deriva del griego *piros* = fuego y *graphos* = escritura. Esta técnica de dibujo fue muy utilizada en la antigüedad por los griegos y egipcios, tanto así que se denominaba “el bordado con agua de fuego”. En la actualidad se considera una forma de expresión artística tradicional.

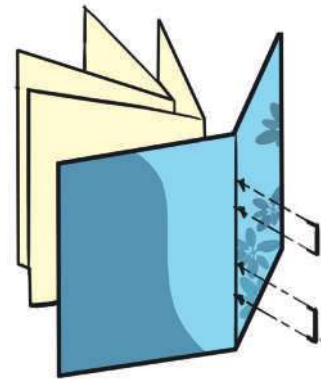
El pirograbado no es una técnica de impresión en el sentido convencional de la palabra, no involucra la transferencia de tinta o tóner a un sustrato o sobre un soporte, como lo hacen las técnicas de impresión tradicionales. El pirograbado es una técnica de grabado en la que se utiliza calor para crear marcas o dibujos en superficies, generalmente madera, cuero u otros materiales orgánicos.

La quema se puede realizar mediante una herramienta moderna de punta sólida (similar a un soldador) o una herramienta de alambre caliente, o un método básico que utiliza un instrumento de metal calentado en un fuego, incluso luz solar concentrada con una lupa.

Taller de Impresión Digital



Encuadernación



Glosario

Maquetación. Proceso de diseño y organización visual del contenido en una página impresa o digital.

Diseño. Proceso creativo y planificado que implica la creación y desarrollo de soluciones visuales para comunicar un mensaje, resolver un problema o cumplir con un propósito específico.

Pirograbado Egipcio



Fuente: pngegg.com

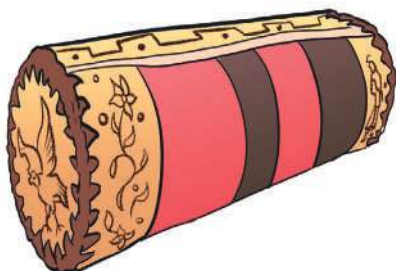
Pirograbado artístico



Aspectos a tomar en cuenta para realizar pirograbado:

- **Herramientas de pirograbado.** Para realizar el pirograbado se utiliza una herramienta especializada llamada pirograbador o pirógrafo. Este dispositivo tiene una punta metálica que se calienta a temperaturas controladas. Las puntas varían en forma y tamaño para permitir diferentes efectos de marca y detalles en el grabado.
- **Materiales o soportes.** El pirograbado se realiza en diversas superficies, tales como la madera que es el más utilizado por su capacidad para retener el calor y mostrar los detalles del diseño.
- **Cuero.** Es otro material popular para el pirograbado. Se utiliza para crear diseños en cinturones, carteras, zapatos y otros objetos de cuero.
- **Cerámica.** Algunos tipos de cerámica pueden soportar el pirograbado. Sin embargo, es importante asegurarse de que la cerámica sea resistente al calor y adecuada para esta técnica.
- **Papel y cartón.** Aunque menos comunes, el papel y el cartón se pueden utilizar para el pirograbado, creando diseños quemados en estas superficies. Sin embargo, es importante tener precaución debido a la inflamabilidad de estos materiales.
- **Piedra.** Algunas piedras blandas, como la pizarra, permiten realizar el pirograbado. La textura de la piedra puede añadir un aspecto particular a los diseños.
- **Corcho.** Es un material suave y poroso en el que se puede realizar pirograbado. Se puede crear diseños en posavasos, tableros de anuncios y más.

Material para pirograbado



Pirograbado en madera



- **Fibras naturales.** Materiales como el bambú, el ratán y otras fibras naturales pueden ser adecuados para el pirograbado en objetos como cestas, abanicos y posavasos.
- **Telas naturales.** Algunas telas naturales, como el algodón y el lino, pueden soportar el pirograbado. Sin embargo, las telas sintéticas no son apropiadas debido a su reacción al calor.

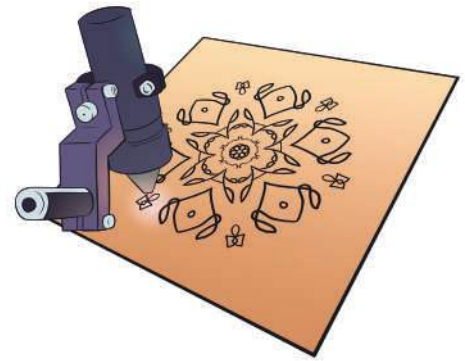
Es importante recordar que, antes de comenzar un trabajo de pirograbado en un nuevo material, se debe investigar y practicar para estar seguros de que el material sea adecuado para esta técnica, tomar las precauciones necesarias para evitar riesgos de seguridad.

- **Diseño y marcado manual.** Antes de comenzar el proceso, se dibuja o transfiere el diseño sobre la superficie elegida, para que posteriormente se aplique calor de manera controlada a las áreas del diseño, a medida que la punta caliente entra en contacto con la superficie.
- **Pirograbado laser.** El pirograbado láser permite una precisión excepcional y la capacidad de crear detalles muy finos en los diseños.

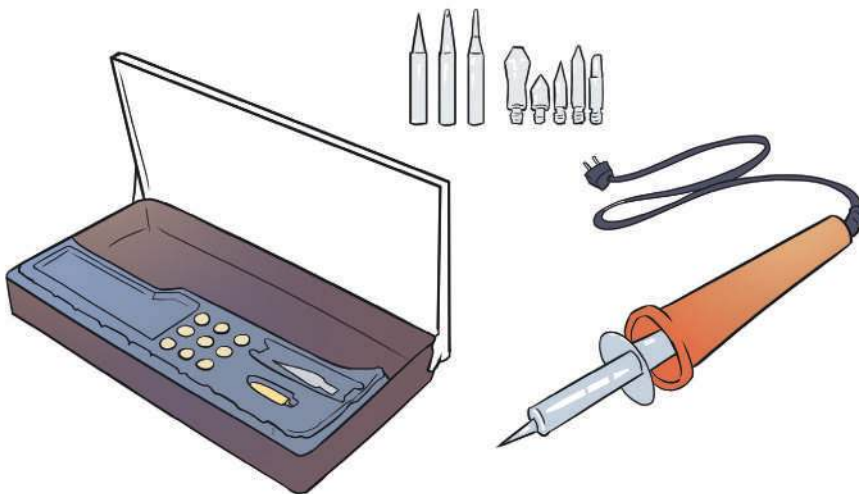
Gracias a la naturaleza focalizada del láser, es posible obtener líneas y formas extremadamente definidas en la superficie del material y una de sus ventajas es que puede utilizarse en una amplia gama de superficies, incluyendo madera, cuero, papel, cartón, vidrio, acrílico, plástico, metal y otros.

Para realizar pirograbado láser, generalmente se utiliza software de diseño asistido por ordenador (CAD) o software gráfico. Esto permite crear y editar diseños con facilidad y precisión, y luego enviarlos directamente a la máquina láser.

Pirograbador laser



Cautín - Kit de Pirógrafo



Glosario

Editorial. Perteneciente al género periodístico, consiste en un texto expositivo y argumentativo, normalmente no firmado, que explica, valora y juzga un hecho noticioso, de especial importancia.

Encuadernación. Proceso de unir y asegurar páginas u hojas sueltas de un libro, revista, documento u otro tipo de publicación en una cubierta o tapa.

Pirógrafo. Herramienta especializada utilizada en la técnica de arte del pirograbado.

Actividad

- Busca y reutiliza maderas u otros soportes pertinentes en las que se pueda aplicar la técnica del pirograbado.
- A tiempo de explorar la creatividad, realizamos un boceto de animales de la región, en peligro de extinción, posteriormente realiza el marcado manual sobre soporte de madera, venesta u otros.
- Dibuja un paisaje de la región sobre soporte pertinente para aplicar la técnica del pirograbado.

Analiza y reflexiona las siguientes preguntas:

VALORACIÓN

- En un mundo donde el lenguaje de comunicación es más visual, ¿qué uso se puede dar a los conocimientos adquiridos sobre diseño editorial?
- ¿De qué manera el pirograbado podría fomentar un mayor aprecio por la artesanía y el trabajo manual en un mundo cada vez más dominado por la tecnología digital?

PRODUCCIÓN

Actividad

- Elaboramos una revista del curso, redactando artículos de opinión e ilustrando el interior tomando en cuenta la temática de prevención de toda forma de violencia en contra de la mujer.
- De manera creativa realizamos pirograbados manuales en diversos soportes (madera, cuero u otros) tomando en cuenta como temática principal la flora y fauna de la región.
- Elaboramos mensajes de concientización sobre la erradicación de toda forma de violencia, aplicando la técnica del pirograbado.

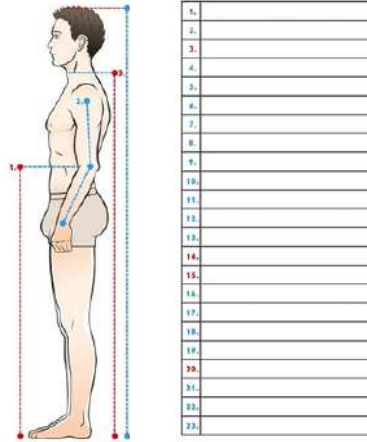
LA FIGURA HUMANA A TRAVÉS DEL DIBUJO ARTÍSTICO COMO ELEMENTO DE COMPOSICIÓN ARTÍSTICA DESDE LA COMUNIDAD

PRÁCTICA

El docente invita de manera aleatoria a cinco estudiantes varones y cinco estudiantes mujeres, un o una estudiante que colabore para el registro en la pizarra o papelógrafo las medidas del cuerpo que realice el docente al grupo de estudiantes.

Luego, el docente, con la cinta métrica mide las diferentes partes del cuerpo humano (como se muestra en el gráfico): altura total, altura de la cabeza, dimensiones de la palma de la mano, la planta de los pies, etc.

Los datos obtenidos deben registrar en una tabla como la que se muestra en el gráfico.

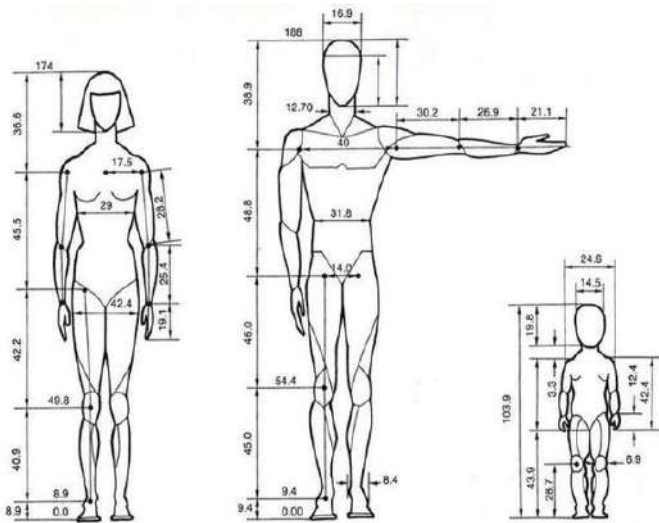


Actividad

A partir de los datos, formulamos hipótesis orientadas sobre la importancia del estudio de la antropometría. Luego, analizamos cómo se relacionan las medidas antropométricas con el arte plástico visual, con la arquitectura, la ergonomía, la biomecánica, la salud y otros ámbitos de la ciencia.

Respondemos la pregunta: ¿hay algún perfil igual o son todos distintos?

TEORÍA



1. Antropometría

El origen de la antropometría data desde la antigüedad. Una de las primeras referencias se encuentra en el antiguo Egipto, donde la antropometría ayudaba a construir monumentos y templos; “creían que las proporciones del cuerpo humano eran reflejo de la perfección divina”.

La palabra antropometría procede del griego anthropos (hombre) y metrikos (medida), estudia lo cuantitativo de las características físicas del hombre, determina y aplica las medidas de cuerpo humano, sea estático o en movimiento. El propósito es establecer las dimensiones de los espacios arquitectónicos, por ejemplo, para calcular las dimensiones de la puerta de entrada en base a la altura y no en base a la estatura promedio, lo cual dificultaría el paso de las personas más altas.

En la Grecia antigua, el filósofo Pitágoras estudió la teoría de la proporción áurea, que parte de que la matemática que se encuentra presente tanto en la naturaleza como en el arte y el diseño. Su uso puede ayudar a crear composiciones más armoniosas y equilibradas. Esta teoría que contribuyó en el arte y la arquitectura de la época.

En la época del Renacimiento, artistas como Leonardo Da Vinci y Miguel Ángel utilizaron la antropometría para lograr una representación más realista e idealistas del cuerpo humano en las obras de arte.

En el siglo XVIII, Quetelet, de origen Belga, desarrolló la estructuración científica de la antropometría. En el siglo XIX, la antropometría se convirtió en una disciplina científica con el desarrollo de técnicas de medición más precisas.

En la actualidad, la antropometría se utiliza en diversas áreas, como la medicina, la ergonomía y el diseño industrial. Permite obtener datos precisos sobre las dimensiones corporales de diferentes poblaciones, lo que resulta útil para el desarrollo de productos y servicios adaptados a las necesidades de las personas.

La antropometría, abarca una variedad de medidas del cuerpo humano. El peso, la estatura, longitud reclinada, pliegues cutáneos, circunferencias (cabeza, la cintura, etc.), longitud de las extremidades, y anchos (hombro, muñeca, etc.), las mismas, varían de acuerdo a la edad y al sexo, entre otros.

Ahí la importancia de conocer las dimensiones del cuerpo humano para saber cuál y qué espacios es el requerido para movilizarse, realizar trabajos de oficina o manuales, descansar en variadas posiciones. Hoy el estudio de la antropometría es fundamental para el campo de la ergonomía, la biomecánica y la arquitectura con la finalidad de optimizar los productos a ser elaborados y utilizados por el hombre.

1.1. Tipos de dimensiones

El cuerpo humano presenta dos dimensiones: estructurales y funcionales. Las estructuras son; el tronco, la cabeza y extremidades en posición de pie o sentado. Las estructuras funcionales o dinámicas son; mediciones tomadas durante el movimiento específico del cuerpo.

1.2. Técnica utilizada en la antropometría

Existen varias técnicas, en el presente caso corresponde la medición directa, implica la utilización de la cinta métrica, calibradores y escalas antropométricas para la toma de las medidas de estatura, peso, la circunferencia de la cintura y la longitud de los miembros.

Se sugiere realizar la medición del cuerpo tomando en cuenta lo siguiente:

- La persona debe estar descalza y con ropa liviana, ajustada al cuerpo, sin accesorios, y en posición vertical y relajado.
- Medir con cinta métrica la altura de la persona, en posición vertical desde la cabeza hasta los pies.
- Medir el peso con una balanza.
- Medir los pliegues cutáneos, con un calibre de pliegue cutáneo, como el tríceps, el subescapular y el muslo.
- Medir las circunferencias corporales como el brazo, la cintura y la cadera.

1.3. La antropometría y su relación con la ergonomía

En un principio, la ergonomía se definió como “la tecnología de diseño del trabajo” que “se fundamenta en las ciencias biológicas: anatomía, psicología y fisiología”. Pero, la siguiente definición es más específica: “ciencia interdisciplinar que estudia las relaciones entre las personas y sus entornos”.

La relación entre ambas radica, que los datos antropométricos son utilizados para diseñar espacios de trabajo, herramientas, equipos de seguridad y protección personal, tomando en cuenta la diversidad de las características, capacidades y límites físicos del cuerpo humano.

El apropiado diseño de los métodos de trabajo permite perfeccionar el desempeño en el trabajo y actividades cotidianas, de esta manera, evita la fatiga física del cuerpo humano, lesiones o accidentes laborales.

La finalidad de la ergonomía es mejorar la calidad de vida de las personas a través de determinados objetos, artefactos, electrodomésticos, muebles convenientemente construidos.

Los datos de la antropometría son importantes para la dimensión de espacios necesarios y la elaboración de productos para mujeres y hombres.



Fuente: //renewanmaarsseveen.nl/wp-content/uploads/2020/09/goede-zithouding.jpg

2. Canon ideal de la figura humana: femenino y masculino (vista frente, perfil y posterior)

La palabra “canon” proviene del griego y significa “regla”, este concepto hace referencia a las proporciones del cuerpo humano y las relaciones armónicas entre las distintas partes de una figura humana.

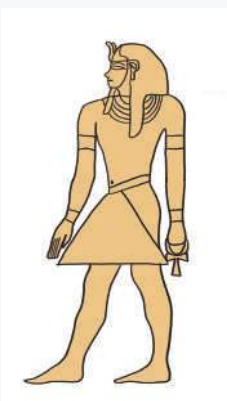
2.1. Canon de la figura humana a lo largo de la historia

En el antiguo **Egipto** y **Grecia clásica** el canon de la figura humana determina un tipo ideal de belleza, la unidad de medida fue el dedo corazón, equivale al puño, que corresponde con la decimoctava parte del cuerpo humano.

Canon de Policleto, está representado en una escultura llamada el **Doriforo**, conocida también con el nombre de canon de Policleto, la altura total es igual a **siete veces y media la altura de la cabeza**. **Canon de Lisipo**, artista griego, la altura total del cuerpo es igual a **ocho veces la altura de la cabeza**. **Canon de Leocares**, determinada para héroes y semidioses; está representado en la escultura de Apolo, es igual a la altura de **ocho y media cabezas**.

En el **renacimiento**, estudios realizados por **Vitruvio** sobre la Grecia y la Roma clásica, despertaron su interés por las proporciones humanas, ideas que fueron recuperadas por Leonardo Da Vinci. **Le Corbusier**, realizó el estudio en función de datos extraídos del hombre y de la sección áurea que se relaciona con el Modulor, relaciona al hombre con su hábitat: su casa, su entorno y los elementos utensilios de uso cotidiano.

Canon egipcio



2.2. Proporciones ideales masculinas (ocho cabezas de alto por dos cabezas de ancho)

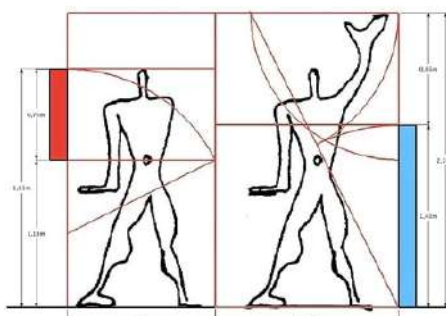
En un rectángulo de medidas sean iguales con ocho partes de alto por dos partes de ancho, tendremos la caja que encierra un cuerpo humano de proporciones ideales. Para el dibujo de la figura humana se considera lo siguiente:

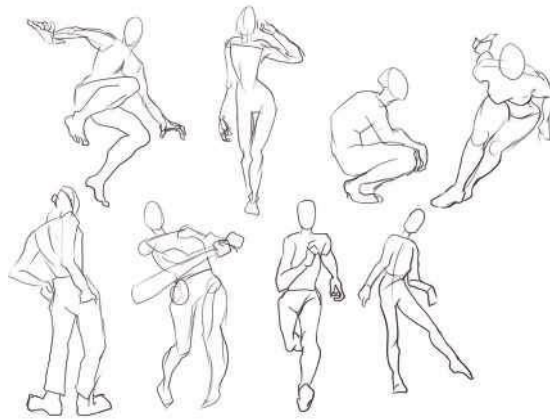
El nivel de los hombros coincide con la subdivisión A, ubicada a un tercio del módulo número 2; el pezón concuerda con la línea divisoria del módulo número 2; el ombligo aparece un poco más abajo de la línea divisoria número 3; los codos están situados prácticamente al nivel de la cintura, un poco más arriba del ombligo; el pubis se halla exactamente en el centro del cuerpo coincidiendo con la línea divisoria del módulo número 4; a ésta misma altura del pubis quedan las muñecas. La mano extendida mide el alto de la cara. La longitud total del brazo desde el vértice del hombro a la punta de los dedos, alcanza un total de tres módulos y medio; la rótula o parte más prominente de la rodilla, queda situada un poco más arriba del módulo número 6.

2.3. Proporciones de la figura femenina (ocho cabezas de alto por dos cabezas de ancho)

El Canon de la figura femenina de ocho cabezas, la misma es más pequeña proporcionalmente que la del hombre, todo el cuerpo femenino resulta más bajo que el masculino, diez centímetros menos aproximadamente. Con las siguientes diferencias en relación con la figura masculina: los hombros de la mujer son proporcionalmente más estrechos. Los pezones se sitúan también más abajo. La cintura es más ceñida que la del hombre.

Le Corbusier el Modulor





3. Movimiento de la figura humana

El cuerpo humano tiene esqueleto, masa muscular, articulaciones, etc., base para que el artista exprese el movimiento del cuerpo humano en los dibujos. El equilibrio de masas (cabeza, espalda, cadera, extremidades) y el conocimiento de los movimientos (giro, traslación) son los elementos que transmiten el movimiento del cuerpo humano. El uso de líneas con diferente grosor ayuda a la composición, también la línea eje, formas geométricas: óvalos, triángulos, cuadrados, rectángulos y cuerpos volumétricos.

Para dibujar la figura en movimiento es importante saber observar, realizar el croquis rápido para capturar el movimiento, conocer la anatomía del cuerpo humano, como recurso, utilizar fotografías y fundamentalmente la práctica diaria. La posición explícita e implícita de la figura humana en movimiento se lleva por medio de trazos muy sueltos y libre intentando captar la globalidad del movimiento, ensayando posiciones ligeramente distintas para cada miembro hasta fijar aquella que refleja la articulación del movimiento.

VALORACIÓN

- ¿Cómo contribuye el conocimiento de la antropometría en las actividades empíricas y científicas?
- ¿Cuál es la utilidad práctica y técnica de la ergonomía en las actividades cotidianas, de trabajo rutinaria, de producción artesanal e industrial?
- ¿Por qué es necesario recurrir al canon de la figura humana?
- Elegimos un canon para la representación de la figura humana.
- ¿Cuál es la utilidad práctica y teórica de los aportes de Le Corbusier en la arquitectura?
- ¿Cuál es la importancia de conocer el cuerpo humano para la representación gráfica para el diseño gráficos y producción del arte plástico y visual?



PRODUCCIÓN

Actividad

Elaboramos una medición antropométrica, para lo cual utilizamos cinta métrica para la medición y una persona esté de pie.

Los datos a obtener:

- Altura
- Peso
- Perímetros corporales (como el de la cintura y el de la cadera)
- Ancho de hombros y caderas

Con los datos obtenidos analizamos si el mobiliario, los objetos del entorno y espacios de la unidad educativa, tienen las dimensiones más adecuadas.

Construimos una figura humana (hombre y mujer) de frente y de perfil utilizando el canon de 8 cabezas.

LA FIGURA HUMANA A TRAVÉS DEL DIBUJO ARTÍSTICO

PRÁCTICA

Dibujar es una forma de comunicación que permite expresar sentimientos, emociones y sensaciones. Desde muy temprana edad, las personas exploran con el lápiz y papel mediante el garabato y el boceto, acercándose a la esencia del dibujo artístico.

Para alcanzar un resultado artístico en el dibujo, se debe seguir un proceso técnico y tener conocimiento de la valoración del dibujo, como el encaje recurriendo a variadas líneas. El propósito es lograr el volumen, es lo que se denomina valoración tonal.

La valoración tonal es un concepto desarrollado en el ámbito del dibujo y la pintura artística. Para tener una percepción de este concepto, se debe entrecerrar los ojos para visualizar la gama de tonos en las tres figuras y diferenciar los tonos claros y oscuros. Esta valoración se logra con la escala de grises y el análisis de la luz y sombra. La valoración tonal influye en el volumen y da la sensación de profundidad y realismo en una imagen.

Actividad

Dialogamos acerca de experiencias vivenciales de los dibujos realizados:

- ¿Por qué es necesario la valoración tonal en el dibujo de la figura humana?
- ¿Qué conocimiento básico es requerido para el volumen del dibujo de la figura humana?

TEORÍA

1. Valoración de la figura humana

El valor tonal de la figura humana se refleja en la variedad de luces y colores que se reflejan en la representación de una persona, se utiliza para el volumen y profundidad de la figura, resaltando las diferentes partes del cuerpo y creando una sensación de tridimensionalidad. Los valores tonales varían dependiendo de la iluminación, la posición del cuerpo y los materiales utilizados para la representación.

El propósito de la valoración tonal de la figura humana, como una técnica utilizada en el dibujo y la pintura para representar las sombras y luces en el cuerpo humano, es crear una imagen más realista y detallada de la figura humana, lo que permite capturar mejor la forma y la profundidad del cuerpo.

Además, la valoración tonal también puede ser utilizada para crear un efecto dramático en la obra de arte, creando un contraste entre las áreas oscuras y claras de la figura.

1.1. Pasos para realizar la valoración tonal

- **Observación**, antes de comenzar a dibujar, es importante observar la figura humana y analizar las áreas de luz y sombra. Observar cómo la luz incide sobre el cuerpo y crea diferentes tonos.
- **División en áreas**, dividir la figura humana en diferentes áreas, incluyendo la cabeza, el torso y los brazos, para organizar y trabajar de forma más sistemática.

- **Establecer el tono base**, esto se refiere al tono medio de la piel o del objeto que se está dibujando. Se puede utilizar un portátil o una brocha de tono medio para cubrir las zonas principales de la figura.
- **Añadir luces y sombras**, una vez establecido el tono base, se deben agregar las luces y sombras. Observamos cómo la luz incide sobre la figura y crea zonas más claras y más oscuras. Utilizamos un lápiz o un pincel con más claridad para las zonas de luz y más oscuridad para las zonas de oscuridad.
- **Gradación de tonos**, para crear una apariencia más realista, es importante graduar los tonos de luz y sombra. Es significativo que crea una transición suave entre los tonos más claros y más oscuros. Utiliza técnicas como el difuminado o degradado para lograr esta transición.
- **Detalles**, una de las partes más importantes de los tonos, se nota en los detalles más pequeños, como arrugas en la piel, pliegues en la ropa o texturas en el cabello. Utilizamos un lápiz o un pincel para obtener más detalles.

1.2. Técnicas para representar las sombras y luces en el dibujo de la figura humana

- La **técnica común** para representar las sombras y luces en la valoración tonal de la figura humana es el **uso de la escala de grises**. Se puede empezar con un tono medio y luego agregar sombras más oscuras y luces más claras para crear profundidad y volumen en el dibujo.
- La **técnica del claroscuro** se utiliza para representar la luz y la sombra en una imagen. Para realizar esta técnica en el dibujo de la figura humana, se debe tener en cuenta la dirección de la luz y cómo ésta incide en el cuerpo.
- **Otra técnica** es el uso de **líneas cruzadas o achurado**, donde se dibujan líneas paralelas en diferentes direcciones para crear sombras y luces.
- Se puede utilizar también la **técnica del difuminado**, donde se difumina el grafito con un difuminador o un trozo de papel para crear transiciones suaves entre las sombras y las luces.
- La **técnica del puntillismo**, para aplicar en el dibujo de la figura humana, se debe comenzar por realizar un boceto de la figura. Luego, se deben seleccionar los colores que se van a utilizar para crear las sombras y luces. Es importante tener en cuenta que los puntos de color deben ser colocados de manera ordenada y uniforme para lograr el efecto deseado.
- También existe la **técnica de manchas**, que consiste en aplicar manchas de tinta o pintura para crear sombras y luces.

1.3. Diferencia entre escala de grises y claroscuro

La **escala de grises** es una técnica de dibujo que utiliza diferentes tonos de gris para crear sombras y luces, **mientras que el claroscuro** se enfoca en el contraste entre zonas de luz y oscuridad para crear profundidad y volumen en una imagen.

Es importante tener en cuenta que la valoración tonal es una técnica que requiere práctica y paciencia para lograr buenos resultados. También es recomendable estudiar la teoría del color y la luz para comprender mejor cómo se comportan las sombras y los reflejos en la figura humana.

1.4. Materiales necesarios para una buena valoración tonal

Para realizar una buena valoración tonal de la figura humana se necesitan los siguientes materiales:

- Papel bond o papel para dibujo, de regular o buena calidad, cuya textura permita un buen agarre del lápiz.
- Lápices de grafito de diferentes durezas (HB, 2B, 4B, 6B) para diferenciar las tonalidades de sombras y luces.
- Sacapuntas, para mantener los lápices afilados y obtener trazos precisos.
- Goma de borrar, que facilite corregir los errores y crear efectos de luces suaves.
- Difuminos o hisopos de algodón, para suavizar las tonalidades de luz.
- Referencias visuales, fotografías o modelos en vivo como referencia para estudiar las sombras y luces en el cuerpo humano.

2. Caricatura de la figura humana

2.1. Características

La caricatura es una forma de arte que utiliza técnicas de dibujo exageradas y humorísticas para representar a personas, animales o situaciones de manera satírica o cómica. Se caracteriza por resaltar rasgos distintivos de los sujetos y a menudo se utiliza como una forma de crítica social o política. Las caricaturas pueden encontrarse en periódicos, revistas, libros y también en medios digitales. La palabra “caricatura” viene del italiano “caricare” que significa “cargar” o “exagerar”.

Tiene una representación humorística que excede o reduce los rasgos físicos y faciales del individuo, representando actividades políticas, sociales, religiosas u otras.

2.2. Técnicas utilizadas en la caricatura de la figura humana

La caricatura de la figura humana es un estilo artístico que exagera las características físicas y rasgos de una persona de una manera humorística o satírica. Algunas de sus características son:

Exageración, se exageran ciertos rasgos físicos o características de la persona para crear un efecto cómico o satírico. Por ejemplo, se pueden exagerar el tamaño de la nariz, los ojos, las orejas, etc.

Simplificación, se simplifican los detalles y formas del cuerpo humano para crear una representación más estilizada y reconocible. Esto ayuda a resaltar los rasgos exagerados y acentuar el efecto humorístico.

Caricaturización, se buscan y resaltan los aspectos más distintivos de la persona, como su peinado, ropa, gestos o expresiones faciales. Estos elementos se enfatizan para crear una representación reconocible y divertida.

Distorsión, se pueden aplicar distorsiones visuales, como estirar o encoger partes del cuerpo, para crear un efecto cómico o satírico. Esto puede incluir la deformación de las proporciones normales del cuerpo humano.

Uso de símbolos, se utilizan símbolos visuales para representar características o rasgos específicos de la persona. Por ejemplo, se puede dibujar a una persona con una corona para representar su ego o con una lupa para resaltar su atención al detalle.

2.3. Diferencias entre caricatura y cómic

La **caricatura**, es una ilustración humorística o satírica que se enfoca en exagerar las características físicas o de personalidad de un individuo, mientras que **el cómic** es una forma de narrativa gráfica que cuenta una historia a través de viñetas o paneles.



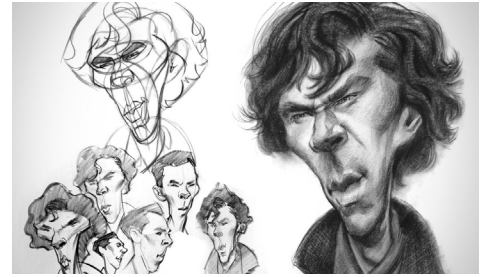
Fuente: www.toonpool.com/cartoons/Nikola%20Tesla_185290



Fuente: www.pinterest.com.mx/pin/630292910359808556/

2.4. Pasos para dibujar caricaturas

- Buscar referencias personales, uno mismo, amigos o algún personaje destacado.
- Identifica los rasgos, puede ser los ojos, nariz, boca y otras partes de las extremidades superiores e inferiores.
- Dibuja las líneas base, rectángulo, óvalo, círculo, etc.
- Exagera los rasgos, si es ovalada, hacer que sea más ovalada.
- Enfatiza la expresión del personaje, si está sonriente, triste, pensativo, etc.



Fuente: www.pinterest.com/pin/332070172525630086/

3. Representación del dibujo de la figura humana aplicado en diversos ámbitos sociocomunitarios

La figura humana desde la visión y expresión sociocomunitaria, adquiere vital relevancia para las y los bolivianos.

Artistas plásticos bolivianos comprometidos con la prosperidad de la clase trabajadora y los campesinos fueron protagonistas de las reivindicaciones sociales como: Arturo Borda, Cecilio Guzmán de Rojas, Wálter Solón Romero, Miguel Alandía Pantoja, Inés Córdova, Lorgio Vaca y otros, se destacaron en recurrir a la figura humana, al dibujo y la pintura.



Fuente: <https://fundacionsolon.org/cuando-el-dolor-enmudece/>



Fuente: Mural "Educación y Lucha de Clases" de Miguel Alandía Pantoja. claudiavaca.org/el-contexto-la-ideologia-y-las-consecuencias-de-la-revolucion-boliviana-de-1952/

VALORACIÓN

- ¿Cuáles son las cualidades para que un dibujo sea considerado artístico?
- ¿Qué aspectos pretende destacar la valoración tonal?, ¿por qué es importante en el dibujo artístico?
- ¿Por qué la caricatura se enfoca principalmente en exagerar y ridiculizar los rasgos físicos o de personalidad de un individuo o situación para crear humor o crítica social?
- ¿Cuáles son las características de los comics?

PRODUCCIÓN

Actividad

Aplicamos la valoración tonal: dibujamos la figura humana de un hombre o mujer por imitación:

- Podemos utilizar una imagen de revista o fotografía a elección.
- Utilizamos como material de trabajo: papel, en lo posible de buena calidad, lápiz de diferentes durezas, se sugiere (HB, 2B, 4B, 6B), sacapunta o tajador, goma de borrar.

Dibujamos una caricatura de un personaje destacado en la unidad educativa o comunidad, enfatizando la expresión particular de la persona, con fisonomías y características excepcionales como:

- Cabeza
- Extremidades superiores e inferiores
- Ojos
- Nariz
- Boca

Investigamos acerca de la historia y contexto de algún mural pintado por un artista boliviano. Compartimos la información obtenida.

LA PINTURA ARTÍSTICA COMO INTERPRETACIÓN DE LA DIVERSIDAD CULTURAL Y LA DESPATRIARCALIZACIÓN

PRÁCTICA

Si observamos el entorno, encontraremos toda clase de objetos, vestimentas, adornos, diversas envolturas o envases de varios productos de varios colores.

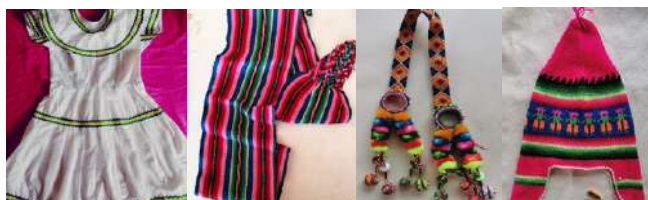
Al pasear por la calle, en el parque, en la plaza, en centros médicos, centros de actividades comerciales, mercados o medios de transporte y también en actividades festivas, vemos infinidad de colores.

Las mujeres, hombres, niñas y niños se visten con colores que les gustan; no todos visten de una sola manera. Cada una de las culturas se identifica por el uso de colores característicos, tal y como podemos observar en las siguientes imágenes.

Los colores están presentes en el interior o la fachada de las construcciones: iglesias, hospitales y viviendas familiares.



Fuente: Misión Jesuítica de San José de Chiquitos, Santa Cruz, Bolivia
www.alamy.es



Vestimentas típicas de Bolivia

Actividad

Dialogamos:

- ¿Cuál es la necesidad de conocer y analizar los colores desde la vivencia personal y familiar?
- ¿Qué colores son característicos en la vestimenta de las culturas de nuestra región?

TEORÍA

Parecen iguales, pero son diferentes para los ojos del observador



Portada de grupo Artes Plásticas y Visuales ESFM Enrique Flnot

1. Psicología del color en diferentes contextos

La psicología del color está dirigido al estudio de cómo los colores producen efectos sobre nuestras emociones, comportamientos y percepciones en diferentes situaciones y contextos, las mismas pueden influir en nuestras decisiones. Se aplica en diferentes contextos, como el diseño gráfico, la publicidad, la moda, la arquitectura, la decoración de interiores, el marketing y otros, para crear un impacto emocional en las personas.

El estudio de los colores no solo consiste en la combinación de colores, sino fundamentalmente en valorar el significado de estos colores. La percepción de los colores adquiere significados culturales por el uso tradicional dado a los colores hasta el presente. Por ejemplo, en los colores del semáforo: el rojo evoca alerta o peligro, el verde representa vía libre, el amarillo significa atención. También Wassily Kandisky expresó "El color es un medio para influir directamente en el alma".

1.1. Los colores en el diseño gráfico

La combinación de colores en el diseño gráfico es una técnica importante para lograr un efecto deseado en la percepción visual de los usuarios. La psicología del color sugiere que los colores tienen diferentes efectos emocionales y psicológicos en las personas, por lo que es importante comprender cómo se pueden combinar para lograr un efecto deseado.

Por ejemplo, los colores cálidos como el rojo, el naranja y el amarillo pueden transmitir una sensación de energía y entusiasmo, mientras que los colores fríos como el azul y el verde pueden transmitir una sensación de tranquilidad y relajación. El juego con los colores, en el campo del diseño gráfico, el marketing y la publicidad, se ha convertido en un elemento esencial a la hora de generar un branding (imagen) y despertar ciertas reacciones emocionales en los clientes.

1.2. Teoría del color según Goethe y Babbitt

Según la teoría del color de **Goethe**, los colores tienen una influencia psicológica en las personas y pueden afectar su estado de ánimo y emociones. Goethe también creía que los colores no son simplemente una propiedad física de los objetos, sino que son una percepción subjetiva de la mente humana.

Por otro lado, la teoría del color de **Edwin D. Babbitt** se enfoca en la relación entre los colores y las longitudes de onda de la luz. Según Babbitt, cada color tiene una longitud de onda específica que puede afectar la psicología humana de diferentes maneras.

La teoría del color de Goethe como la de Edwin D. Babbitt sugieren que los colores tienen un papel importante en la psicología humana y pueden afectar nuestro estado de ánimo y emociones de diferentes maneras.

1.3. Influencia del color en la cultura

En la **cultura aymara** los colores tienen significados: el **rojo**, representa la vida, la energía y el amor; el **amarillo**, simboliza el sol, la luz y la sabiduría; el **azul**, representa el agua y el cielo, así como la tranquilidad y la serenidad; el **verde**, simboliza la naturaleza, la esperanza y la fertilidad; el **blanco**, representa la pureza, la paz y la armonía; el **negro**, simboliza la oscuridad, la noche y también representa la muerte.

Es importante tener en cuenta que estos significados varían según el contexto y el uso específico dentro de la cultura. A lo largo del tiempo, el uso ha evolucionado por factores como la influencia de otras culturas y cambios sociales.

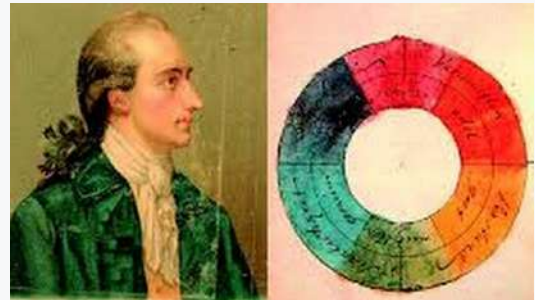
Para los diseños, señala la Sra. María, “seguimos tiñendo con plantas y vegetales de acá de la zona [...] lo que más usamos es la siput’ula y la umat’ula, la lamphaya, la queñoa y el ñecatula. El siput’ula, te da el color mostaza y todos los tonos amarillos; el umat’ula los tonos verdes, el lampaya es un color bien especial, es como ladrillo más oscuro, un ocre, esos tonos te dan [...] la queñoa los cafés”.

En la **cultura guaraní**, el color **rojo** simboliza la vida, la fuerza y la energía, el **blanco** representa la pureza y la paz, el **negro**, simboliza la oscuridad y la muerte; el **azul**, representa el cielo y el agua, asocia con la vida y la salud; el **verde**, simboliza la naturaleza y la vegetación, se relaciona con la fertilidad y la abundancia; el **amarillo**, representa el sol y la luz, se asocia con la sabiduría y el conocimiento, y el **morado**, simboliza la espiritualidad, la conexión con los dioses, se relaciona con el renacimiento.

En la **vestimenta** de los **hombres**, utilizan principalmente el color blanco, simboliza la pureza y la paz. También se pueden encontrar detalles en colores como el rojo, que representa la fuerza y el coraje; el negro, simboliza la sabiduría y la madurez.

En cuanto a la **vestimenta** de las **mujeres**, utilizan colores variados y vibrantes, como el rojo, el amarillo y el azul. Estos colores representan la alegría, la vitalidad, la energía femenina. Y son utilizados en diversos aspectos de su vida, incluyendo la vestimenta tradicional.

Los colores según Goethe



Fuente: Los colores según Goethe. Disponible en anahuacmoda.net

¿Qué ves, cómo lo ves y cuál es tu percepción?



Fuente: Arte abstracto, disponible en pngplay.com

Colores en la cultura aymara y guaraní



2. Pintura al óleo: técnicas y aplicaciones

Después de la técnica de la pintura al fresco o al temple, la pintura al óleo es la técnica utilizada desde la Edad Media, popularizada por artistas renacentistas y que predominó en el siglo XV. En sus orígenes los cuadros pintados al óleo utilizaban la yema de huevo, lo cual condicionaba a realizar el pintado rápido y sin cometer errores, dado a que el periodo de secado era muy corto. Posteriormente se recurre al uso del aceite como aglutinante, de ahí deriva la palabra óleo del latín *oleum*, significa aceite.



Algunos artistas famosos que practicaron la técnica de pintura al óleo, son: Leonardo da Vinci, del Renacimiento con su obra "La Mona Lisa" o "La Gioconda" y "La Última Cena"; Diego Velázquez pintor español del siglo XVII, célebre por su obra "Las Meninas"; Johannes Vermeer, artista holandés del siglo XVII, distinguido por su obra "La joven de la perla"; el "Nacimiento de Venus" de Botticelli; Vincent van Gogh, artista postimpresionista notable con la obra "La noche estrellada". En el surrealismo con Salvador Dalí; en el cubismo con Pablo Picasso y otros que se distinguieron.

Características de la pintura al óleo: consiste en mezclar distintos pigmentos con un aglutinante a base de aceites; es fácil de crear una paleta de colores mediante la combinación de colores pre existentes, se puede corregir la ejecución de lo pintado, se puede crear una sensación de transparencia y crear **texturas**.

Ventajas de la pintura al óleo: tiempo de secado lento, lo que permite aplicar capas delgadas o gruesas, crear una amplia variedad de efectos y texturas; colores vibrantes y duraderos, las obras de arte pueden durar muchos años sin desvanecerse; flexibilidad, por la aplicación de una amplia variedad de superficies (lienzo, madera, papel y metal); por la mezcla de los colores fácilmente se obtiene una amplia gama de tonos y matices.



Materiales para pintar al óleo: pinturas al óleo, en tubos o frascos; aglutinante (resina o aceite) para mezclar con las pinturas al óleo y hacerlas más fluidas y fáciles de trabajar; **pinceles**, para aplicar la pintura sobre el lienzo, recomendable tener de varios tamaños y formas para hacer diferentes tipos de trazos; **lienzo o tabla** para pintar (soporte), superficie sobre la que se aplicará la pintura; **espátulas**, herramientas para mezclar la pintura y aplicar sobre el lienzo; **diluyente**, líquido para limpiar los pinceles y los utensilios de pintura después de usarlos.

2.1. Técnicas de pintura al óleo



Técnica de pintura por capas: consiste en pintar una capa luego esperar a que seque y pintar la siguiente capa (pintura indirecta). Ejemplo "La Mona Lisa" de Leonardo Da Vinci.

Técnica del alla prima: consiste en pintar húmedo sobre húmedo (pintura directa), se basa en añadir capas mientras las otras siguen húmedas. Ejemplo, "Acantilados de Etretat, atardecer" de Claude Monet.

Técnica del impasto: consiste en tomar grandes cantidades de pintura semi-seca con una espátula o con un pincel seco y aplicarla como una capa gruesa sobre el lienzo para generar un relieve y un efecto tridimensional, para lograr la textura. Ejemplo, "Campo de trigo con cipreses" de Vincent Van Gogh.

Técnica de veladuras: consiste en aplicar capas de color semitransparente sobre otras capas más opacas y de tonos más claros para formar una tonalidad final deseada, se usa para crear tonalidades de piel o para dotar de realismo a las telas u otras superficies del cuadro. Ejemplo, "The Girl With A Pearl Earring".de Johannes Vermeer.

Técnica del claroscuro o chiaroscuro: permite lograr un equilibrio entre la luz y la oscuridad y generar un efecto de dramatismo en una pieza; genera mucho contraste e ilusión tridimensional. Ejemplo, "La vocación de San Mateo" de Caravaggio.

Técnica del pincel seco: permite crear una profundidad atmosférica (neblina, rayos de sol, nubes y lluvia). Consiste en pintar sin diluyente con pincel seco de cerdas duras, retirar el exceso sobre un papel, finalmente, aplicar en la zona deseada. Ejemplo, "Er mundo de manué" de Joseph Mallord William Turner.



Técnica del blocking in (bloqueo): permite crear la composición y armonía del color. En un primer momento se realiza la guía, luego se pinta los destalles; suele usar pintura diluida. Ejemplo, "Montagne Sainte-Victoire" de Paul Cézanne.

2.2. Aplicación de la pintura al óleo

Primero, preparamos la superficie de la tela, aplicando una capa base de imprimación o gesso (material de uso artístico con alto contenido de titanio en su composición) para sellar la tela y proporcionar una superficie uniforme. Luego aplicamos capas de pintura al óleo, mezclando los pigmentos con una mezcla de aceite de linaza y disolvente. Utilizamos la pintura con pinceles, espátulas u otras herramientas.

3. Composición artística pictórica: la figura humana en diversas manifestaciones sociales

La figura humana es uno de los elementos importantes en la composición artística pictórica, permite transmitir emociones, sentimientos, situaciones que son universales y diversas manifestaciones sociales, para mostrar la relación de las personas, su entorno social, histórico y cultural.

En la antigüedad, la representación de la figura humana, fue estilizada y simbólica, con proporciones idealizadas y rasgos simplificados; en la pintura **renacentista**, se representaba con proporciones perfectas y armoniosas, reflejando el interés por el idealismo y la perfección de la época; en la pintura **barroca**, se representaba de manera dramática y emotiva, reflejando la intensidad y el movimiento de la época; en el **Romanticismo**, fue utilizada para expresar sentimientos y emociones; en el **Impresionismo** fue más informal y natural, capturando momentos cotidianos y efímeros; en el **expresionismo**, la representación fue abstracta y emocional, buscando transmitir la angustia y el dolor del ser humano. En la actualidad, la representación de la figura humana en la pintura sigue siendo influenciada por las manifestaciones sociales.

Los elementos compositivos son las proporciones, los cuales tienen la intención de lograr una representación realista y armoniosa; **posición**, para transmitir diferentes emociones, sentimientos expresiones culturales e históricos; **luz y sombra**, esencial para destacar las formas del cuerpo humano, crear profundidad y volumen; **color**, condición en la creación de una atmósfera o transmitir un mensaje específico e intención artística; **composición**, la forma en que está la figura humana en relación con otros elementos en la imagen, afecta el equilibrio y la armonía visual de la obra.

- ¿Cómo influyen los colores en el comportamiento, en las decisiones, en los sentimientos de las personas sean hombres o mujeres?
- ¿Qué importancia tiene la figura humana como elemento de composición sea en la pintura como en el dibujo?



Fuente: Mural "Masacre" de Miguel Alandía Pantoja www.opinion.com.bo/articulo/cultura/museo-nacional-arte-presente-feria-libro/20220915104215880392.html



Fuente: es.aleteia.org

VALORACIÓN



Fuente: solonart.org/1946/12/17/1946-manifestacion-plastica-de-su-realismo-indigena/

PRODUCCIÓN

Actividad

- Tomando en cuenta la teoría del color, diseñamos un envase o envoltura de producto.
- Elegimos una de las técnicas de la pintura al óleo y pintamos un tema a elección.
- Escribimos un ensayo, a partir de un cuadro al óleo, mural o dibujo de uno de los artistas renombrados de la región. Enfatizamos la figura humana, la posición, luz, sombra, color y la forma en que se encuentra la figura humana.

MANIFESTACIONES ARTÍSTICAS DEL CONTEXTO NACIONAL A TRAVÉS DE LA HISTORIA DEL ARTE

PRÁCTICA

En la guerra de Bolivia y Paraguay de 1932 a 1935 varios personajes de la pintura asistieron, no solo como soldados sino para ilustrar o pintar escenas de lo que ocurría en el campo de batalla, entre ellos: Cecilio Guzmán de Rojas, Arturo Borda, Miguel Alandía Pantoja, Gil Coimbra y otros.

Las distintas obras de este acontecimiento reflejan el sufrimiento de la guerra con escenas de un contexto abrumado por el sol, donde los personajes son protagonistas del cansancio, temor, hambre, sed, abandono y muerte.

"Cama nro 33. Evacuable" de Cecilio Guzmán de Rojas



Fuente: Pagina virtual Diseño Bolivia para el Mundo

Actividad

El artista puede interpretar desde su punto de vista la realidad y con sus dibujos pinturas esculturas permiten reflexionar acerca de un tema.

¿De qué manera los dibujos, ilustraciones o pinturas de estos artistas han apoyado en la historia de Bolivia?

TEORÍA

Retrato de Melchor Pérez Olguín



Fuente: www.historia.com.bo

Fotografía de Cecilio Guzmán de Rojas



Fuente: Museo Nacional de Bellas Artes de Argentina

1. Artistas plásticos nacionales en dibujo, pintura, arquitectura y escultura

1.1. Artistas del dibujo y pintura

– **Melchor Pérez Olguín 1665 – 1735.** La historia boliviana destaca Pérez Olguín como uno de los mejores artistas la pintura barroca iberoamericana, centrándose principalmente en encargos para órdenes religiosas católicas.

Obras. "San Juan de Dios", "Inmaculada Concepción" (óleo sobre lienzo, s. XXVIII), "Entrada del Virrey Morcillo en Potosí" (1718), "El juicio final" (1706).

– **Cecilio Guzmán de Rojas 1899 – 1950.** Destacado por sus obras en dibujo y pintura, nació en Potosí, representó obras indígenas dándole el valor estético. Su preparación artística inició en Bolivia posterior a ello fue becado por el gobierno de España para continuar con sus estudios académicos en el arte, prosiguiendo en la escuela de artes y ocios de París.

La representación de elementos indígenas caracterizó a sus obras, trabajó con la composición estructural y la estilización cercana al cubismo de Picasso y Braque. Guzmán contempla una infinidad de obras en dibujo y pintura que se encuentran en España y Bolivia.

Obras: "Dibujo Musa india", "Julia", "Bocetos para el pabellón de los paneles del pabellón boliviano" - exposición Iberoamericana de Sevilla (1929), "El triunfo de la naturaleza" (Óleo sobre lienzo, 1928, Museo Nacional de Arte, La Paz) y "El beso del ídolo" (Óleo sobre lienzo, 1929), "Cristo Aymara" (Óleo sobre lienzo, 1939).

- **Juan Rimsa 1903 – 1978.** Nació en Lituania, pero residió en Bolivia alrededor de 10 años consolidándose como los exponentes más importantes en el dibujo y la pintura boliviana logrando el reconocimiento: “Cóndor de los Andes” máxima condecoración del Gobierno Boliviano, maestro de otros maestros que se destacaron en el arte pictórico de Bolivia.

Se distinguió por representar obras con temática indígena, retratando tradiciones, fiestas y lugares de estos contextos. Domina el color y la luz, cualidad que se resalta en sus obras pictóricas.

Obras: “Trilogía andina” (Óleo sobre cartón prensado, 1945), “Corrida de toros” (Óleo sobre lienzo, 1944), “Fiesta andina” (Óleo mural, 1942).

- **Arturo Borda 1883 – 1953.** Artista boliviano multifacético no solo se dedicó al dibujo y la pintura, sino a la vez en el teatro y cine, siendo pionero de los movimientos anarquistas. Representó obras con temáticas sociales, retratos familiares, recurrentemente la ciudad de La Paz y el Illimani.

Obras: “El Yatiri” (Óleo sobre lienzo, 1919), “Retrato de mis padres” (Óleo sobre lienzo, 1943), “El Espantapájaros” (1947), “La lucha contra los ismos y el triunfo del arte clásico” (Óleo sobre lienzo, 1948).

- **Miguel Alandía Pantoja 1914 – 1975.** Pintor potosino autodidacta e influyente en el s. XX. Mantuvo un compromiso con las masas sociales creando obras identificadas con tendencias populares. Fue considerado uno de los principales impulsores del muralismo revolucionario, su pintura estuvo vinculada a los momentos históricos del país.

En sus inicios se dedicó a la caricatura, logrando manejar las técnicas del arte pictórico, desde la pintura de caballete, dibujos y lienzos al óleo, posteriormente empleó técnicas al fresco, temple, acrílico y sobresaliendo en la pintura mural.

Obras: “Prisionero de guerra” (1937), “Masacre” (1954) “Imilla” (1960), “Masacre minera en Uncia y Catavi”, (1942), “Historia de la mina”, (1953 Mural destruido), “La Educación” (1960), “Radiodifusión” (1962).

- **Walter Solón Romero González 1923 – 1999.** Exponente destacado en el arte como muralista, tallador, tejedor, dibujante y pintor. Sus habilidades artísticas en la pintura fueron descubiertas por los curas del internado donde vivió posterior a quedar huérfano, fue en tal periodo que Cecilio Guzmán Rojas le ofreció una beca para prepararse en la ciudad de La Paz, en su vida difícil aceptó la beca sin lograr aprovecharla por completo por algunos retrasos en el pago. Estudió para ser maestro de primaria y posterior de filosofía y letras en la Escuela Normal de Sucre.

Obras: Dibujo a tinta chicha denominado “Psiquis” (1946), “Mar Ausente”, (Fresco, 1948-Chile), “Historia del Petróleo” (Fresco, 1958), Serie de dibujos: “El Quijote en el Exilio”, “El Quijote y los Ángeles”, “El Quijote y los Niños” (serie de dibujos sin terminar).

- **Gil Imaná Garrón 1933 – 2021.** Pintor muralista boliviano quien recibió en el 2014 la más alta distinción Estado Plurinacional de Bolivia: El Cóndor de los Andes en el grado de Caballero.

Estudió pintura con el maestro Juan Rimsa; en su recorrido artístico ocupó cargos altos en distintas instituciones y asociaciones relacionadas al arte.

Imaná dedicó obras a la mujer otorgando un gran respeto hacia ellas. Todas sus obras murales fueron declaradas como patrimonio histórico de Bolivia, mediante ley municipal en la ciudad de Sucre.

Obra en dibujo de Juan Rimsa



Fuente: Portada del catálogo de Juan Rimsa en Witcomb, Buenos Aires, 1937. Archivo Fundación Espigas

Obra “Imilla” de Miguel Alandía



Fuente: Museo Nacional de Arte – Bolivia

Fresco “Mar ausente” de Walter Solón Romero



Fuente: Casa Museo Solón

**Colección de obras BCB - GIL
Imaná Garrón**



Fuente: Fundación Cultural BCB

**Obra "Apocalipsis" de Ricardo
Pérez Alcalá**



**Obra "Reclinado sobre mi
tumba" de Ricardo Pérez
Alcalá**



Fuente: Organización Sopocachi

**Obra "La pastora" de Gil
Coimbra**



Fuente: Blog Arte Cono Sur

Obras: "Mural historia de la telefonía Sucre" (1955), "Marcha al futuro" (1957), "Tránsito en el tiempo" (1965), "La Fiesta de la salud" (1982), "Mujer Boliviana" (1999), "Tiempo de soledades" (1977), "Cumbres de los Andes" (1987).

- **Ricardo Pérez Alcalá 1939 – 2013.** Pintor Potosino considerado uno de los mejores acuarelistas de Latinoamérica. Su profesión como artista y arquitecto lo han llevado a producir obras en escultura, arquitectura y pintura con alto valor artístico, recibiendo varias distinciones como: La Medalla de Oro Municipal a la mejor construcción de Cochabamba (1971), Premio Nacional de Acuarela del Concurso Anual de la Asociación de Acuarelistas Mexicanos (México, 1981, 1984, 1985 y 1989) y otros.

Obras. "Intercambiando lealtades" (Oleo s. lienzo), "Reclinado sobre mi tumba" (Acuarela, sobre tabla, 1992), "La Herrería" (acuarela sobre papel, 2009), "Amanece el presagio" (Acuarela sobre tabla), "Apocalipsis" (Acuarela sobre tabla).

Otros artistas del dibujo y pintura con una producción pictórica de alto valor artístico son: Gil Coimbra (1914 – 1976), Lorgio Vaca (1930), Raúl Lara (1940 - 2016), Roberto Mamani Mamani (1962), Rosmery Mamani Ventura (1985).

1.2. Artistas en arquitectura

La arquitectura boliviana se destaca por el diseño de obras arquitectónicas de artistas como:

- Emilio Villanueva peñaranda (1882 – 1970), considerado como el maestro modernista, su obra más importante es el Monoblock Central de la Universidad Mayor de San Andrés en La Paz (1948).
- Ricardo Pérez Alcalá, es un exponente no solo de la pintura sino de la arquitectura.
- Freddy Mamani (1971), se destaca por su trabajo conocido como la nueva arquitectura andina o transformer.
- Juan Carlos Calderón Romero (1932 – 2017), arquitecto urbanista.
- Adán Sánchez, se destacó por desarrollar obras estatales de estilo neoclásico en las ciudades de Oruro, Sucre y La Paz.

1.3. Artistas en escultores

Entre los escultores más representativos se encuentran:

- Emilio Lujan (1910 - 1975) destacado por sus obras trabajadas en piedra, mármol, bronce, greda y madera, recibió reconocimientos entre ellos el Cóndor de los Andes en el grado de Caballero en 1952.
- Marina Núñez (1908 – 1995) representó obras con una característica de cuerpos femeninos estilizados y figuras pesadas donde abundan las curvas, los materiales utilizados son el granito negro, alabastro, basalto, etc.
- Ramón Tito (1954 - 2022), maestro escultor aymara esencialmente piedra. Juan García Guzmán, escultor Cochabambino se caracterizó por trabajar con obras de gran tamaño en fibra de vidrio y otros materiales.
- Esmeralda Méndez Gutiérrez, quien realiza obras en escultura con el método de modelado en arcilla destacando temáticas cotidianas de la sociedad actual.
- Víctor Zapana Serna (1926 - 1977).

También se encuentran otros artistas reconocidos como: Ted Carrasco, Francine Secretan, Juan Bustillos.

2. Apreciación e interpretación del arte de los pueblos originarios y campesinos de la región

Bolivia posee una rica diversidad cultural que ha dado lugar a numerosas manifestaciones artísticas que enriquecen las culturas en especialidades como: pintura, escultura, arquitectura cerámica y tejidos.

El arte de los pueblos originarios y campesinos de Bolivia representa un aporte fundamental de identidad, siendo a la vez una herencia cultural rica y diversa.

A lo largo de los siglos, los pueblos originarios han desarrollado una variedad de formas de arte, incluyendo pintura, escultura, arquitectura y cerámica. A continuación, conocemos algunas de estas expresiones artísticas:

- **Pintura.** En Bolivia se inició con el arte rupestre de los pueblos originarios, en lugares como este arte en: Cerro Samaipata, Cala Cala, Incamachay, Copacabana y otros. La pintura de los pueblos originarios y campesinos se han caracterizado por su estilo significativo, geométrico, simbólico que representa elementos importantes de una cultura como ser la vida cotidiana, naturaleza, aspectos espirituales. Para su producción en la pintura los materiales utilizados han sido obtenidos de la naturaleza.
- **Escultura.** Tuvo su desarrollo en el periodo el Tiwanaku, acompañado de arquitectura, la escultura ha evolucionado a partir de las técnicas y materiales que se han utilizado como ser madera, piedra, arcilla, y algunos metales locales que han logrado manejar. El trabajo en escultura es manual utilizando herramientas tradicionales de cada zona. Las esculturas suelen representar figuras antropomorfas, deidades, animales, actividades cotidianas como la agricultura entre otras.
- **Arquitectura.** La arquitectura de los pueblos indígenas originarios es variada, se considera el contexto o regiones, para identificarlas o describirlas. A la vez, la arquitectura de los pueblos originarios y campesinos prevalece la armonía con el entorno natural y se adapta a las características de cada contexto.
- **Cerámica.** La producción de objetos elaborados con arcilla o greda se ha caracterizado en Bolivia por la amplia tradición y diversidad de diseños que cada cultura le ha concedido, desde la creación de vasijas, esculturas, objetos destinados a las ceremonias o rituales entre otros; donde los diseños generalmente en su mayoría se presentaron como elementos geométricos, figuras estilizados y representaciones de la naturaleza.
- **Tejidos.** El dominio en la creación de telares a partir de materiales de la naturaleza ha caracterizado a cada cultura Bolivia, destacándose por el material, color, símbolos y técnicas desarrolladas en cada contexto. Los materiales se distinguen desde la lana de oveja, alpaca, algodón, incluyendo en otras zonas materiales provenientes de las plantas o árboles.

El arte está presente en todos los contextos; en la arquitectura, pintura, escultura, tejidos y otras manifestaciones artísticas. En ese sentido responde a las siguientes preguntas:

- Identifica y describe, ¿qué manifestaciones artísticas encontramos en nuestra comunidad?
- ¿Por qué el arte es esencial para una sociedad?
- ¿De qué manera la obra de Juan Rimsa "Tarde de toros", refleja la historia, las tradiciones de los pueblos originarios y campesinos de Bolivia?
- ¿Qué acciones debemos realizar para promover y difundir el arte de nuestro contexto y del país?

Obra "Barrio Bolívar 'B'"
de Freddy Mamani



Fuente: <https://freddymamani.com/catalogo>

Obra "Arcangeles"
de Roberto Mamani Mamani



Fuente: mamanimamani.com

Obra "Retrato del mundo" de
Rosmery Mamani Ventura



Fuente: mamanimamani.com

VALORACIÓN

Obra "Tarde de toros" de
Juan Rimsa



Fuente: Página digital: Arte y Cultura Bolivia

PRODUCCIÓN

Actividad

- Exploramos, registramos y elaboramos un álbum gráfico de todas aquellas manifestaciones artísticas se han producido en tu contexto (pintura, escultura, arquitectura, tejidos y cerámica).
- Recreamos una pintura de cualquier artista que se estudió en el contenido, utilizando la técnica o material de preferencia.

MUSEOS DE BOLIVIA

PRÁCTICA

Bolivia cuenta con una serie de museos que se destacan por su valiosa colección y contribución a la promoción del arte boliviano.

La finalidad de los museos es preservar el patrimonio cultural y natural, promover y apoyar la educación, investigación, información, creatividad; fomentar la identidad cultural y el turismo, brindar espacios para la reflexión, análisis, recreación y contemplación.



Fuente: Portal Casa Nacional de Moneda - Fundación Cultural del Banco Central de Bolivia

Actividad

- ¿De qué manera los museos de nuestro país han aportado en recrear y construir la historia de Bolivia?
- Explicamos ¿por qué se menciona que los museos fomentan la identidad cultural?
- ¿Qué museos de Bolivia te gustaría visitar?

TEORÍA

Museos de arte más reconocidos de Bolivia

Entre algunos de los museos de arte más reconocidos se tiene:

Vista parcial de instalaciones del Museo Nacional de Arte



Fuente: Portal Museo Nacional de Arte - MNA

Museo Nacional de Arte (MNA). Está ubicado en la ciudad de La Paz y es uno de los Museos más importantes de Bolivia, en sus instalaciones o salas se alberga una amplia colección de arte colonial, contemporáneo e indígena, a la vez podemos encontrar una galería de arte moderno contemporáneo y pinturas de la escuela cuzqueña.

Palacio Portales centro pedagógico y cultural Simón I. Patiño



Fuente: <https://centropatino.fundacionpatino.org/>

Centro Cultural Simón I. Patiño. Está ubicado en la ciudad de Cochabamba, dentro de sus salas de exposiciones se encuentran una variada colección de arte contemporáneo y precolombino. Entre los objetivos que persigue este centro es de aportar a la educación y al arte, promoviendo a la vez actividades artísticas y expresiones de las distintas culturas nacionales e internacionales.

Museo de la Casa de la Moneda. Se considera como uno de los mejores museos de Sudamérica; acoge a una gran colección de monedas antiguas e información del proceso de producción de estas, a la vez en sus salones se encuentran pinturas de la Escuela Potosina, una escuela de arte colonial de gran relevancia en América Latina.

En otros ambientes se exhiben diariamente más de cien mil piezas de archivos y documentos históricos.

Museo de la Casa de la Moneda, Potosi



Fuente: Portal Casa Nacional de Moneda - Fundación Cultural del Banco Central de Bolivia

Museo Nacional de Etnografía y Folklore (MUSEF). Esta ubicado en la ciudad de La Paz, caracterizado por su arquitectura colonial de estilo barroco mestizo, es un museo de arte cultural, tiene una sección dedicada a la artesanía y a las expresiones artísticas de las diferentes culturas indígenas de Bolivia, como objetos arqueológicos, tejidos y principalmente máscaras de las diferentes manifestaciones folklóricas del país.

Museo Nacional de Etnografía y Folklore de La Paz



Fuente: Portal MUSEF Museo Nacional de Etnografía y Folklore

Museo Nacional de Etnografía y Folklore (MUSEF) - Sucre. Está ubicado en la capital de Bolivia, mantiene la misma visión y misión que el museo de La Paz, consolidándose como un actor destacado en las ciencias antropológicas bolivianas, aportando en en la conservación, exposición y difusión del patrimonio material y documental; promueve la promoción y publicación de investigaciones de la rica diversidad cultural de Bolivia.

Museo Nacional de Etnografía y Folklore de Sucre



Fuente: Portal MUSEF Museo Nacional de Etnografía y Folklore

Actividad

- Los museos hacen que viajemos en el tiempo, se puede conocer diferentes lugares sin tener que salir, solamente es ir a una sala y observar lo que nos ofrece la historia.
- Realizamos una investigación si en el contexto existe lugares o museos que expongan algún patrimonio reconocido (tanto material como inmaterial).

Museo de Arte Contemporáneo Plaza. Este museo está ubicado en la ciudad de La Paz, está dedicado al arte contemporáneo y presenta una colección en constante crecimiento de obras en pintura, escultura y cerámica de artistas bolivianos y extranjeros.

Entre sus amplios ambientes, existe uno destinado a la enseñanza del arte de los últimos 500 años.

Museo de Arte Contemporáneo Plaza de La Paz



Fuente: boliviaentusmanos.com

Sala de Exhibiciones Museo de Arte Indígena ASUR - Sucre



Fuente: Pagina virtual FB: Museo de Arte Indígena ASUR

Museo de Arte Indígena Sucre. El museo de la Fundación ASUR, está dedicado a la promoción, revitalización y preservación del arte indígena boliviano. Exhibe con prioridad en sus salones una instalación de elementos reales del proceso y evolución de los textiles etnográficos de las culturas del centro sur de Bolivia: Jalq'a y Tarabuco. La muestra es acompañada de textos fotografías, videos y otros elementos que permiten acercarse a la buena exploración de estas obras indígenas.

Museo Artecampo: Arte Originario y Popular - CIDAC. Es un museo de arte originario de las tierras bajas ubicado en la ciudad de Santa Cruz de la Sierra. Entre sus salones alberga obras de arte de las culturas del oriente Boliviano, entre una colección de alrededor de 205 obras contemporáneas; esculturas, tallados en madera, pintura, bordado y tejidos de las culturas Guarani, Ayoreo, Chiquitino, Guarayo entre otras del oriente.

Salón de exhibiciones, Museo Artecampo: Arte Originario y Popular - CIDAC



Fuente: boliviaentusmanos.com

Casona Museo Tambo Quinquincho, La Paz



Fuente: boliviaentusmanos.com

Museo Tambo Quinquincho. La antigua casona del cacique Quirquincha, ubicada en la ciudad de La Paz está destinada a exhibir obras artísticas y objetos que han coadyuvado en la historia de Bolivia y de de La Paz.

En su amplia colección se encuentran objetos de platería colonial y republicana, fotografías de antaño, pinturas y esculturas contemporáneas de La Paz, máscaras, trajes típicos, entre otras.

Existen una infinidad de museos igual de importantes ubicados en distintas ciudades y municipios de Bolivia, cada una con sus propios objetivos y características particulares, entre ellos podemos mencionar algunos:

- Museo de la Universidad de San Francisco Xavier en Sucre.
- Casa Museo Solón en La Paz.
- Casa de la Libertad en Sucre.
- Museo del Tesoro.
- Museo de metales preciosos precolombinos en La Paz.
- Museo Santa Teresa en Cochabamba.
- Museo Arqueológico de la Universidad en Cochabamba.
- Museo de Arte Sacro "Mons. Carlos Guericke Suárez en Santa Cruz.
- Museo de Textiles Andinos Bolivianos en La Paz.
- Museo Antonio Paredes Candia en El Alto.

« VALORACIÓN »

Respondemos las siguientes interrogantes:

- ¿Qué aspectos importantes podemos aprender al visitar un museo?
- ¿De qué manera puedo contribuir a la promoción y preservación de los museos de Bolivia?
- ¿Qué información puedo rescatar al visitar un museo de arte indígena u originario?
- ¿Por qué aquellos elementos como tejidos, cerámica, pinturas, tallados, escultura e incluso la arquitectura de épocas anteriores son consideradas patrimonio cultural?

PRODUCCIÓN

Actividad

Realizamos las siguientes actividades:

- Seleccionamos uno de los museos estudiados, investigamos y buscamos mayor información acerca de él.
- Elaboramos de forma creativa, sin descuidar detalles, un “mini museo” del mismo.

PROCESOS DE MODELADO Y ARTES APLICADAS PARA LOS EMPRENDIMIENTOS SOCIOCULTURALES

PRÁCTICA

Algunas esculturas famosas tienen curiosidades relacionadas con su creación o historia. Por ejemplo, la estatua de David de Miguel Ángel en Florencia, Italia, fue tallada a partir de un bloque de mármol que previamente había sido rechazado por otros escultores. Miguel Ángel vio el potencial en el bloque y creó una de las esculturas más reconocidas y admiradas del mundo. Esto resalta la importancia de la visión y la habilidad del artista en la creación de una obra maestra.

Vista de distintos ángulos de la obra "El David" de Miguel Ángel



Fuente: <https://pixabay.com/>

Actividad

Averiguamos más sobre esta escultura y respondemos a las siguientes preguntas:

- ¿Quién es la persona que representa la escultura?
- ¿Quién era Miguel Ángel Buonarroti?
- ¿Qué otras obras en escultura realizó Miguel Ángel Buonarroti?

TEORÍA

El artista británico Jonty Hurwitz sacudió al mundo del arte y la tecnología al crear la escultura más pequeña del mundo gracias al avance de la ciencia.

... la pieza de arte más diminuta del mundo, la cual cabe dentro en un cabello humano, la cabeza de una hormiga o en el ojo de un alfiler.

Dicha escultura lleva el nombre de Trust y se trata de un cuerpo femenino de 80x100x20 micrómetros, considerada como la silueta humana más pequeña de la historia.

Fuente: www.elcolectivo.com.ar

1. La escultura de la figura humana: tipologías, técnicas y aplicación con materiales del contexto (arcilla y yeso, alambres, papel maché y otros)

La escultura es una forma de arte tridimensional que involucra las formas y figuras con volumen, trabajándose en una amplia variedad de materiales como piedra, mármol, arcilla, madera, alambre, metal, masas moldeables y otros.

La escultura a diferencia de las artes bidimensionales como el dibujo y la pintura se caracteriza por ocupar un lugar en el espacio y ser apreciada desde diferentes ángulos.

Para realizar una escultura se trabaja con diferentes herramientas y técnicas como el tallado, modelado, ensamblaje; técnicas que ayudaran en la construcción de la obra escultórica.

Una obra escultórica puede variar en su temática, representar objetos, personas, animales, vegetación, elementos abstractos, etc.

1.1. Tipos de esculturas

- **Escultura en bulto redondo.** Es una escultura completamente tridimensional, es decir, se puede ver desde cualquier ángulo aunque tienen un lado que es el principal. Puede estar tallada en piedra, madera, modelada en arcilla, en bronce u otros materiales. Los bultos redondos que representan figuras humanas se denominan estatuas.

- **Escultura en relieve.** Es una escultura trabajada en una superficie plana, de manera que los objetos o figuras sobresalen ligeramente de la superficie. Existen tres tipos de relieve:

Bajo relieve. Las figuras u objetos sobresalen de la superficie menos de la mitad.



Fuente: <https://pixabay.com>

Medio relieve. Las figuras u objetos sobresalen de la superficie del fondo aproximadamente la mitad.



Fuente: <https://pixabay.com>

Alto relieve. Las figuras u objetos resaltan de la superficie de forma prominente, en un grosor mayor a la mitad donde las figuras esculpidas se desprender ligeramente del fondo.



Fuente: <https://pixabay.com>

- **Bustos.** Es una escultura que representa la cabeza o el torso superior de la figura humana.
- **Torso.** Son esculturas que representan el tronco de la figura humana, sin la cabeza ni brazos.
- **Escultura cinética.** Este tipo de escultura involucra mecanismos que le proporcionan movimiento a la propia obra escultórica. El mecanismo puede ser manual u ocasionado por aquellos factores naturales como el viento.
- **Escultura arquitectónica.** Son esculturas diseñadas por arquitectos, forman parte de un edificio o estructura arquitectónica, a fin de complementar, embellecer o decorar la obra.
- **Escultura assemblage.** Se caracteriza por utilizar objetos y materiales que se ensamblan para crear la obra tridimensional.

Existen otros tipos de esculturas que se caracterizan por la técnica, material u otro aspecto, que se ha utilizado entre ellos podemos mencionar; escultura ambiental o de sitio específico, escultura en serie, escultura en metal fundido, etc.

1.2. Técnicas y aplicación con materiales del contexto

La escultura involucra distintas técnicas del material, las más conocidas son:

- **Esculpido.** El proceso manual consiste en quitar de un bloque de material duro como el mármol, piedra, etc, la materia sobrante con herramientas específicas como cinceles, para dejar únicamente lo que compondrá la figura deseada.
- **Modelado.** Se emplea con materiales blandos, consiste en dar forma a la pasta empleando las manos o diversas herramientas metálicas, para luego permitirle que se seque y gane dureza. Se trabaja así la arcilla, la cera o la plastilina.
- **Vaciado.** Se fabrica un molde con el negativo de la figura deseada y se vierte dentro algún material blando para luego dejar endurecer o secar, finalmente se retira la escultura quitándola o quebrando el molde.
- **Repujado.** A partir del uso de una serie de herramientas específicas se imprime presión sobre una superficie metálica para obtener los relieves o agujeros deseados.

Escultura Assemblage



Fuente: sitio virtual ARTLEX

Artista tallador



Fuente: <https://pixabay.com>

- **Embutido.** Se trabaja a partir de la fabricación de un molde duro, sobre el cual se aplican capas de metal más blando, donde a fuerza de golpes el material penetra en todos los extremos del molde para tomar la forma del mismo. Se obtendrá así una escultura hueca con una apariencia dura.
- **Tallado.** Destinado al trabajo en madera, es similar al esculpido, donde se emplea herramientas como gubias o cuchillas con mucho filo, para extraer el exceso de material obteniendo una forma específica.

Entre otras técnicas a la vez se caracterizan: fundición, soldadura y forja, ensamblaje, técnicas mixtas, escultura digital, Land Art., etc.

1.3. Escultura en materiales del contexto (arcilla y yeso, alambres, papel maché y otros)

Escultura en arcilla. La arcilla es un material de la naturaleza, que al contacto con el agua adquiere una consistencia blanda y maleable con el que se pueden lograr obras tridimensionales.



Fuente: <https://pixabay.com>

Proceso de trabajo

Preparación del material. La arcilla se presenta en bloques húmedos listos para trabajar, pero también en seco que requiere humedecerse hasta obtener una pasta suave y maleable.

Modelado. Es posible hacerlo con las manos y apoyarse de herramientas como los desbastadores, para quitar material sobrante al momento del modelado.

Refinamiento. Después de formar la estructura básica, se utilizan herramientas finas para refinar los detalles y las texturas de la escultura.

Secado. Una vez que la escultura ha alcanzado la forma deseada, se debe dejar secar al aire para que la arcilla se endurezca.

Cocción en Horno. Posterior al correcto secado, la escultura, se cuece en un horno a altas temperaturas para convertirla en cerámica sólida y permanente.

Después de la cocción, puedes elegir pintar la escultura o aplicar esmaltes para agregar color y acabado.

Escultura en yeso. El yeso es un material comúnmente utilizado en la construcción y en diversas formas de arte y manualidades.



Fuente: Centro nacional de Conservación y restauración de Chile

Proceso de trabajo

Preparación del material. El yeso es un material en polvo que al contacto con el agua se forma una pasta maleable. La mezcla debe ser realizada en proporciones adecuadas para obtener la consistencia deseada.

Creación del molde. Para lograr una escultura en yeso, se crea un molde de la forma deseada. Se vierte sobre el molde yeso líquido para que el material obtenga la forma del modelo o escultura original.

Desmoldado. Una vez que el yeso se endurece se retira el molde.

Acabado y Detalles. Se puede corregir detalles y afinar la obra de yeso con herramientas adecuadas como cuchillas, lijas entre otras.

La escultura de yeso puede dejarse en su forma natural o aplicarle pintura y otros acabados.

Escultura en alambre. La escultura en alambre es una forma de arte tridimensional que utiliza alambre metálico como material principal para crear formas y figuras.



Fuente: Galería de arte virtual IRATU.com

Proceso de trabajo

Preparación del material. Un adecuado material para la escultura en alambre es considerar que este sea de acero inoxidable, aluminio, cobre u otros metales que sean flexibles pero lo suficientemente resistentes para mantener la forma.

Planificación y Diseño. Antes de comenzar a trabajar con el alambre, se debe plasmar el diseño en mente a través de bocetos o planos detallados para guiar el proceso.

Modelado. El trabajo es manual con la ayuda necesaria de herramientas como alicates, pinzas, etc. Este proceso se puede construir por capas, uniendo las estructuras para formar las figuras tridimensionales. En algunos casos será necesario aplicar soldadura de las estructuras o piezas para que estas estén sólidas.

Acabado y detalles. Puede agregarse detalles adicionales o texturas al alambre utilizando técnicas de plegado, enrollado o entrelazado.

Escultura en papel maché. Es una técnica donde se utiliza papel triturado y mezclado con adhesivos y agua para crear formas y esculturas.



Proceso de trabajo

Preparación del material. El yeso es un material en polvo que al contacto con el agua se forma una pasta maleable. La mezcla debe ser realizada en proporciones adecuadas para obtener la consistencia deseada.

Creación del molde. Para lograr una escultura en yeso, se crea un molde de la forma deseada. Se vierte sobre el molde yeso líquido para que el material obtenga la forma del modelo o escultura original.

Desmoldado. Una vez que el yeso se endurece se retira el molde.

Acabado y Detalles. Se puede corregir detalles y afinar la obra de yeso con herramientas adecuadas como cuchillas, lijas entre otras.

La escultura de yeso puede dejarse en su forma natural o aplicarle pintura y otros acabados.

« VALORACIÓN »

Respondemos las siguientes interrogantes:

- ¿De qué manera la escultura se expresa o refleja en tu contexto?
- ¿Qué elementos o figuras son representados comúnmente en la escultura de tu comunidad, ciudad, etc.?
- ¿Cómo se logra la preservación de las esculturas en el entorno donde te ubicas?

PRODUCCIÓN

Actividad

- Realizamos una obra escultórica que refleje la identidad de tu contexto, utilizando cualquiera de las técnicas y materiales que se ha estudiado.

BIBLIOGRAFÍA

ÁREA: ARTES PLÁSTICAS Y VISUALES

- Blumet Sara (2016). *Anatomía para el artista*. Editorial Blume.
- Colin Hayes (1980). *Guía completa de pintura y dibujo técnicas y materiales*. Editorial Blume.
- Ferreras Juan I. (2020). *Escalamos con realidad – Contamos la base*. Expresión Gráfica en Edificación. España
- J.M.Parramón (1989). *El gran libro del dibujo*. Editorial Parramón.
- J.M.Parramón (1989). *El gran libro de la pintura al óleo*. Editorial Parramón.
- La Sociedad de Investigación del Arte Rupestre de Bolivia (1987). La Paz, Bolivia.
- Legaspi, Chris (2020). *100 caras y figura humana*. Editorial Librero.
- Ministerio de Educación (2022). *Planes y Programas de Educación Secundaria Comunitaria Productiva*. La Paz, Bolivia.
- Ministerio de Educación (2022). *Lineamientos Curriculares del Subsistema de Educación Regular*. La Paz, Bolivia.
- Ministerio de Educación (2016). *Guía de Estudio: Unidad de Formación “Historia del Arte del Abya Yala*. La Paz, Bolivia.
- Panero Jullus (2012). *Las dimensiones humanas*. Ediciones G. Gili S.A. de C.V.
- Patricia Monahan (1992). *Acuarela*. Editorial Blume.
- Torrez Manuel (2014). *Técnicas de expresión y representación gráfica*. Cancillería de Cultura, Educación y Ordenación Universitaria.
- Vélez Gonzalo (2008). *Nuevas herramientas tic como apoyo al aprendizaje visual a distancia en arquitectura y urbanismo*. Facultad de arquitectura Venezuela.
- IPP.EDU.PE. (2020). Diseño gráfico publicitario: ¿En qué consiste? + Elementos y ejemplos. En: <https://www.ipp.edu.pe/blog/diseño-gráfico-en-publicidad/>
- Muralistas de Bolivia https://correodelsur.com/cultura/20150628_murales-historicos-podrian-serdeclarados-patrimonio.html
- Talento infantil <https://www.youtube.com/watch?v=QVQqfXb7Kbw>
- Tecnología en educación boliviana <https://www.fernandojavier.com/sobre-las-laptops-quipus-paraestudiantes-de-bolivia>
- <https://www.pinterest.es/pin/201043570836876213/>
- https://www.youtube.com/watch?v=x95K5G-_x0I
- <https://www.pinterest.es/pin/201043570836876213/>
- https://www.youtube.com/watch?v=x95K5G-_x0I

Equipo de redactores del texto de aprendizaje del **5TO AÑO DE ESCOLARIDAD** de Educación Secundaria Comunitaria Productiva.

PRIMER TRIMESTRE

Artes Plásticas y Visuales
Noel Albaro Vasquez Loreño

SEGUNDO TRIMESTRE

Artes Plásticas y Visuales
Jacinto Véliz Mamani

TERCER TRIMESTRE

Artes Plásticas y Visuales
Alejandra Silvia Martinez Serrano

Por una EDUCACIÓN de CALIDAD
rumbo al BICENTENARIO



ESTADO PLURINACIONAL DE
BOLIVIA

MINISTERIO
DE EDUCACIÓN