

Маршрут: Лиссабон-Томар-Баталья-Назаре-Обидуш

Время экскурсии **9-10 часов**

Протяженность маршрута ~ **400 км**

Автомобиль: **Mercedes V-class**

Количество пассажиров: **1-6 человек**

Рекомендуем взять с собой удобную обувь, солнцезащитные очки, головной убор, хорошее настроение.

Дополнительно: Вы можете внести любые изменения в маршрут.



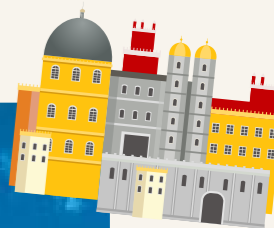
Первая точка маршрута

Мы начинаем маршрут с **Томара** — города, где находится **главная цитадель** португальских **тамплиеров**, Монастырь ордена Христа. Этот величественный комплекс изначально был основан как **замок рыцарей-тамплиеров в XII веке**, а позже преобразован в монастырь. К нему ведёт грандиозный акведук Пегойш с километрами арок, построенный для водоснабжения комплекса. Из-за того, что строительство монастыря длилось **около 500 лет**, его архитектура представляет собой **уникальное смешение** романского, готического, мануэлино и ренессансного стилей.



Особое внимание привлекает круглая **церковь-ротонда**, построенная в XIII веке по образцу **Храма Гроба Господня** в Иерусалиме. По легендам, рыцари совершали здесь богослужения, сидя верхом на конях. С монастырём связаны многочисленные предания, включая историю о сокровищах тамплиеров и **Святом Граале**. В 1983 году монастырь был включён в список Всемирного **наследия ЮНЕСКО**.

На центральной площади Томара стоит **церковь Сан Жуан Батишта**, построенная в **XV веке** в стиле готики и мануэлино. Её главный алтарь украшен панно работы великого художника **Григорио Лопеша**, а сама церковь признана национальным памятником **Португалии**.

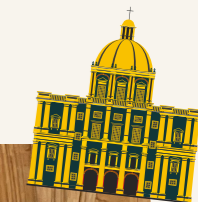


Следующий пункт маршрута — монастырь **Санта-Мария да Витория** в Баталье, шедевр португальской готики и мануэлино. Его строительство началось в **1386** году в честь победы в **битве при Алжубарроте**, обеспечившей независимость Португалии. На возведение монастыря ушло **почти 150 лет**, а шесть сменившихся королей добавили в проект элементы различных эпох. Его фасад украшен замысловатыми резными деталями и статуями, которые с расстояния напоминают кружевную ткань.



Особенно впечатляют коридоры монастыря, **которые напоминают сцены** из фильмов о Гарри Поттере, и недостроенные капеллы с их величественными колоннами, уходящими в небо. По вечерам здание освещается, превращаясь в сказочное зрелище, которое никого не оставит равнодушным.

Напротив монастыря стоит памятник великому португальскому **полководцу Нуно Алварешу Перейре**, который командовал армией во время битвы при Алжубарроте. Его гениальная тактика принесла стране независимость, а позже он принял монашеский обет и был канонизирован. Монастырь Баталья также включён в список Всемирного **наследия ЮНЕСКО** и является ярким символом национальной истории.




Следующий пункт маршрута

Назаре — это живописный рыбацкий городок **на побережье** Атлантического океана, где сочетаются природная мощь, уникальная культура и история. Город разделён на два пляжа: **Южный пляж (Praia da Nazaré)** идеально подходит для неспешного отдыха и прогулок вдоль набережной, а **Северный пляж (Praia do Norte)** стал мировым центром серфинга благодаря своим гигантским волнам. Эти волны, **достигающие 20-30 метров** в высоту, образуются благодаря **подводному каньону Назаре**, который является одним из самых глубоких в Европе. Каждый год профессиональные серферы приезжают сюда, чтобы побить новые рекорды и покорить стихию, что **делает Назаре популярным местом для наблюдателей**.



Но **Назаре** — это не только серфинг. **История города** тесно связана с легендой о спасении охотника королевы, который, преследуя оленя, чуть не упал с утёса. Его спасение приписывают заступничеству **Девы Марии**, в честь чего была построена **церковь Nossa Senhora da Nazaré**. Город **сохранил** свою рыбацкую душу: здесь вы **встретите женщин** в традиционных юбках из семи слоёв, символизирующих семь дней недели или семь волн океана. Назаре также порадует гурманов: **свежие морепродукты**, такие как осьминог, сардины и мидии, приготовленные по местным рецептам, **не оставят равнодушным никого**.





Обидуш — это один из самых романтичных и хорошо сохранившихся **средневековых городов Португалии**. История города начинается с **римских времён**, но в **XIII веке** король Диниш **подарил Обидуш** своей жене Изабелле Арагонской как свадебный подарок. С тех пор город называют “**городом королев**”, и каждая португальская королева вносила свой вклад в его развитие. Главной достопримечательностью Обидуша является его **замок**, который в наши дни превращён в **изысканную гостиницу (Pousada)**, сохранившую атмосферу средневековья.



Прогуливаясь по узким улочкам города, вы **встретите** белоснежные дома с яркими синими и жёлтыми **акцентами**, увитыми цветами, что создаёт особую атмосферу. **Обидуш** известен своими фестивалями: весной здесь проводится **Фестиваль шоколада**, где можно попробовать удивительные кондитерские изделия, а летом — **Средневековый фестиваль**, который переносит гостей в эпоху рыцарей и дам. В декабре город превращается в настоящую **рождественскую сказку** с ярмаркой, ледяным катком и праздничной иллюминацией.





Связь с нами

Телефон: +351960185830

Email: grandtravelportugal@gmail.com

Сайт: grandportugalia.com

 @Alexgrandportugalia

  +351960185830

