

Con el apoyo de:



Schweizerische Eidgenossenschaft
Confédération suisse
Confederazione Svizzera
Confederaziun svizra

Cooperación Suiza en Bolivia

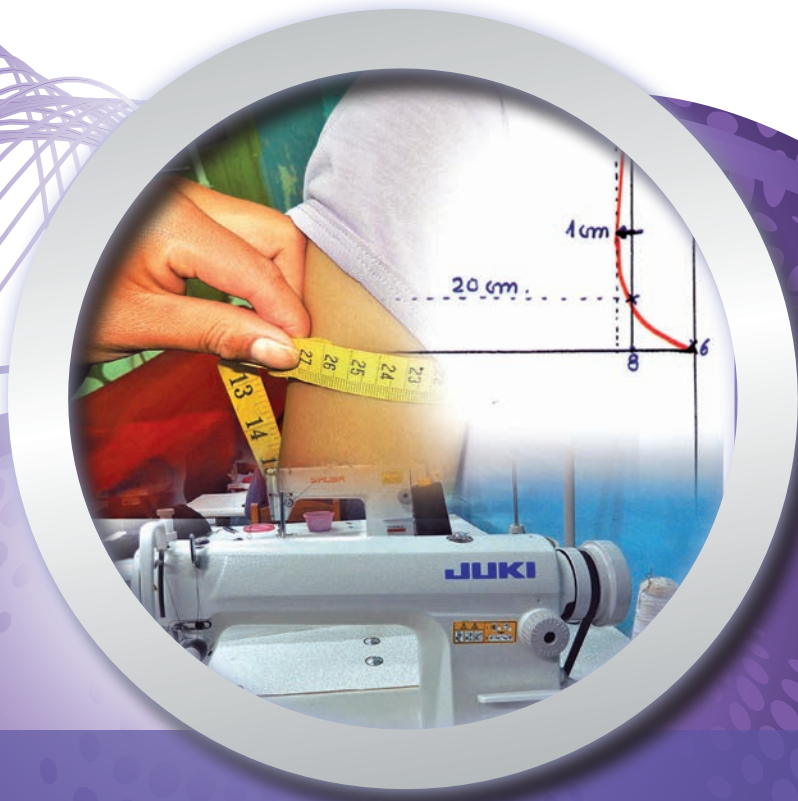
Formación técnica profesional



Comisión Episcopal de Educación

Módulo II

Confección de blusas para el nivel básico



Centro de Educación Alternativa
"Santa Rita"

Esta publicación se realizó con el apoyo de la Cooperación Suiza en Bolivia.

Cooperación Suiza en Bolivia

Formación técnica profesional

Proyecto Formación técnica profesional

Av. Mariscal Santa Cruz N° 2150

Edificio esperanza Piso 10 Of. 5

Telf. (591 -2) 2358400

Fax (591 -2) 2312868

www.formaciontecnicabolivia.org

COMISIÓN EPISCOPAL DE EDUCACIÓN:

DIRECCIÓN CEE - Formación técnica profesional

Limbert Ayarde Velasco

COORDINACIÓN CEE - Formación técnica profesional

David Simón Coaquira Siñani

Prof. Betty Quiroz Rojas

Directora del Centro de Educación Alternativa

Santa Rita

Llallagua - Catavi

COMPILACIÓN:

Ana María Herbas Camacho

REVISIÓN:

Iván Mirko Unzueta Lafuente, Jaime Tapia Portugal

FOTOGRAFÍAS

Proyecto Formación técnica profesional de la CEE

EDICIÓN Y CORRECCIÓN DE ESTILO

Ximena Escobar Quispe

DISEÑO & DIAGRAMACIÓN

CREAIMAG - J. Edwin H. Coronado

DEPÓSITO LEGAL:

4-1-1694-17

Se autoriza la reproducción total o parcial de este documento, siempre y cuando se cite la fuente.

Impreso en La Paz- Bolivia

2017

Con el apoyo de:



Schweizerische Eidgenossenschaft
Confédération suisse
Confederazione Svizzera
Confederaziun svizra

Cooperación Suiza en Bolivia

Formación técnica profesional



Comisión Episcopal de Educación

Módulo II

Confección de blusas para el nivel básico

Centro de Educación Alternativa "Santa Rita"



Índice

PRESENTACIÓN	5
INTRODUCCIÓN	7
RECOMENDACIONES BASICAS	10
TEMA 1	11
1.1. Seguridad industrial	14
1.2. Higiene industrial	14
1.3. La seguridad e higiene en el área de la confección de prendas de vestir	14
1.4. Equipos y accesorios para confeccionar	16
TEMA 2	23
2.1. Introducción	27
2.2. Historia de la blusa	27
2.3. Importancia de las medidas exclusivas	29
2.4. Demostración gráfica de medidas	30
2.5. Interpretación de las medidas de la blusa	31
2.6. ¿Cómo se toman las medidas del cuerpo?	32
2.7. Demostración grafica de la manga	36
2.8. ¿cómo se toman las medidas de la manga?	37
2.9. Tabla de medidas proporcionales para mayores	38
TEMA3	41
3.1. Molde anatómico de blusa sin pinzas	44
3.2. Molde anatómico con pinza al costado y pinzas en el talle	46
3.3. Molde anatómico de la blusa y sus transformaciones	48
3.4. Trazado de la manga recta larga	49

4.1. Ubicación del molde y cortado de tela con márgenes de costura_____	55
4.1.1. Márgenes de costura de blusa recta cerrada _____	55
4.1.2. Márgenes de costura de blusa recta cerrada con pinza en el talle_____	56
4.1.3. Márgenes de costura de blusa con pinza al costado_____	57
4.1.4. Márgenes de costura de blusa abierta con transformación al costado_____	58
4.1.5. Márgenes de costura de blusa con transformación al hombro_____	59
4.1.6. Margen de costura de manga larga recta	60
4.1.7. Margen de costura de manga corta recta	60
4.1.8. Margen de costura de manga corta con pliegues al hombro_____	61
4.1.9. Clasificación en la confección de los cuellos de blusa_____	66
4.2. Detalles finales dentro del proceso de confección	67
GLOSARIO DE TÉRMINOS_____	71
BIBLIOGRAFÍA_____	72

Presentación

La Comisión Episcopal de Educación (CEE) como órgano de la Conferencia Episcopal Boliviana (CEB) a través de su proyecto Formación técnica profesional, tiene el propósito de contribuir a brindar mejores condiciones de vida a las y los bolivianos de áreas urbanas y rurales, empoderándolos por medio de una educación integral y liberadora.

Los Objetivos del Proyecto están orientados a desarrollar capacidades productivas y sociales en las personas jóvenes y adultas, facilitando oportunidades de integración al mundo laboral, mediante procesos de mejora de la calidad, pertinencia y acceso a la educación técnica, tecnológica productiva.

Para facilitar este proceso, la línea de acción Innovación técnico pedagógico, pone en consideración ocho módulos educativos, orientados a contribuir la formación de las y los participantes en las áreas de desarrollo productivo y de servicios, que trabajan en el marco del modelo de educación socio comunitario productivo de las regiones altiplánica, sub tropical y tropical del país.

La elaboración del material educativo, fue realizado por los propios docentes de cada especialidad, plasmando sus conocimientos y experiencias expresados en contenidos, procedimientos y actividades curriculares para satisfacer las necesidades, expectativas y aspiraciones educativo – productivas de las y los participantes.

Esperamos que los módulos se constituyan en un material de apoyo útil para el proceso de formación integral, y a su vez, inspire a jóvenes y adultos a potenciar el área productiva de su región, con el fin de orientar procesos de desarrollo social y productivo a nivel local con proyección regional o nacional, de tal forma, que se fortalezca la matriz productiva del país.

David Simón Coaquira Siñani

Coordinador del proyecto Formación técnica profesional
Comisión Episcopal de Educación

Introducción

La guía “Confección de blusas...” que presentamos en consideración, estamos seguros que le servirá como instrumento de trabajo y de apoyo en su formación personal, a su vez, se espera que atienda sus expectativas de formación con miras a un camino productivo.

Una de las finalidades de la formación técnica es mejorar el nivel de vida de las familias y la sociedad en su conjunto.

La guía se constituye en un instrumento que garantiza el seguimiento a las y los participantes que egresan, porque ellas y ellos tendrán la facilidad de salir de dudas consultando el material y aún más, desarrollar sus conocimientos empíricos fusionando con los adquiridos.

Existe la necesidad de fortalecer y motivar a los futuros emprendedores/as de acuerdo a los avances tecnológicos, de tal forma que se busca promover la participación de la comunidad a través de la información e interacción de toda la comunidad educativa y del municipio, siendo un desafío que deben ser transformados en tareas y acciones positivas por los técnicos y técnicas para lograr emprendimientos satisfactorios.

Objetivo holístico

Desarrollar capacidades para mejorar el proceso de aprendizaje de confección de blusas hechas a medida y por tallas; fortalecer y concretizar los conocimientos previos empíricos con los adquiridos, bajo características técnicas, respondiendo a sus necesidades para llenar expectativas de las y los participantes.

Generar en los participantes mentalidad emprendedora y productiva para que tengan nuevas fuentes de ingreso y mejores niveles de vida.

Producto del módulo

La o el participante confecciona blusas y pone en práctica su capacidad emprendedora para llevar adelante su capacidad de producción

Recomendación metodológica

La metodología del proceso enseñanza – aprendizaje del módulo está diseñada de tal forma que se aplique de forma participativa; para ello se debe tomar en cuenta el siguiente método de trabajo:

- **Diagnóstico previo.** Conocer cuáles son los conocimientos previos, las necesidades y requerimientos de las y los participantes para poder colmar sus expectativas.
- **Es 100% práctico.** El avance de los contenidos es de manera secuencial, empezando de lo más sencillo; la y el participante tienen que saber reconocer e identificar el material adecuado para poder confeccionar la prenda de acuerdo a sus necesidades y de esta manera obtener el producto deseado.
- **La autoevaluación.** La necesidad de que las y los participantes autoevalúen el proceso de aprendizaje de manera teórica y a la vez práctica.

TEMA 1



Recomendaciones básicas

Compiladora: Prof. Ana María Herbas Camacho

Objetivo holístico

La seguridad industrial es un tema que todo taller debe implementar para garantizar la seguridad de las y los participantes, el objetivo es hacer que los mismos se vean libres de cualquier daño o accidente ocasionado por las condiciones en que desarrollan sus actividades, ya sea por los equipos, herramientas, maquinarias y sustancias que manipulan dentro del ambiente.

Producto del módulo

Contribuye a la disminución de accidentes, promueve una cultura de prevención, se observa una mejora en la calidad de enseñanza si se respeta las normas de seguridad.

Recomendaciones básicas

1.1. Seguridad industrial

La importancia de generar buenas condiciones en el trabajo para lograr un buen desempeño del o la trabajador/a. A continuación algunos puntos importantes a considerar dentro de la seguridad industrial:

1.2. Higiene industrial

La organización y distribución del taller de Confección de Prendas de Vestir, debe estar de acuerdo a las normas de seguridad e higiene de esta área productiva, para ello se debe tomar en cuenta: el personal, las dimensiones del espacio, iluminación natural, ventilación, tipo de materiales de costura, insumos, cantidad y tipo de máquinas, además de tomar en cuenta el equipo y/o herramientas con que se debe contar en un taller de confecciones.

La seguridad e higiene ocupacional representa el conjunto de cuidados que se debe tener en el momento de trabajar en un taller de confección de prendas de vestir, para evitar accidentes a nivel personal y técnico.

1.3. La seguridad e higiene en el área de la confección de prendas de vestir

Se puede mencionar los siguientes tipos de seguridad dentro de un taller de confección de costura:

- a) Seguridad e Higiene para el Personal.
- b) Seguridad e Higiene del espacio físico (infraestructura).
- c) Seguridad e Higiene de las Máquinas de Coser y de los Equipos.

Profundizando cada inciso se tiene que:

a) Seguridad e higiene para el personal. Se recomienda a todo el personal del taller el uso de:

- Unos guantes de seguridad para el cortador.
- Utilizar barbijos para el corte de la tela para no aspirar la pelusa que se desprende al cortar las prendas.
- Calzados de goma para evitar posibles accidentes debido a resbalones.
- Prendas ligeramente sueltas que permitan moverse con facilidad.
- Implementos como un guardapolvo y una gorra para la cabeza.
- Una silla cómoda para cada máquina.
- Contar con ambientes ventilados y de acceso libre; un ambiente necesario es el que se debe destinar para el aseo y otro para sanitarios.
- Capacitación periódica para casos de riesgo y emergencias como incendios.

b) Seguridad e higiene del espacio físico (infraestructura). Cada ambiente debería tomar en cuenta:

- La disposición de vías de circulación libres de obstáculos.
- Una superficie necesaria para cada puesto de trabajo.
- Medidas de mitigación de ruidos y vibraciones molestas.
- Equipo de primeros auxilios.
- Limpieza rutinaria de instalaciones eléctricas y sanitarias; maquinarias y equipos de trabajo.
- Tener señalización de prohibiciones de NO FUMAR y recomendaciones para usar elementos de seguridad.

- Revisión periódica del estado de los cables eléctricos.
- Disposición eléctrica de cableado superior extensible para mesa de corte y para máquinas de costura.
- Instalar una palanca general de energía para el taller.
- Fuentes de iluminación adecuada que no produzcan deslumbramientos, directa o reflejada.
- Extinguidores para el fuego.

c) Seguridad e higiene de máquinas de coser y equipos. Es importante realizar las siguientes tareas:

- Limpieza y lubricación de máquinas y equipos (al menos, una vez por semana).
- Cuando la máquina presente un ruido extraño, revisar las piezas y observar si hay roce entre ellas, si hubieran otras fallas será necesario consultar con un técnico especialista en el área.
- No accionar la máquina en vacío (sin tela en los impelentes).
- Evitar levantar la prensa de telas mientras opere la máquina, porque puede ocasionar la ruptura de la aguja.

1.4. Equipos y accesorios para confeccionar

Entre los instrumentos indispensables para la confección de blusas, están las tijeras, por ello la necesidad de dedicarle una especial importancia, de acuerdo al siguiente detalle.

TIJERAS

Es importante contar con un buen par de tijeras bien afiladas para cortar hilos, otras para cortar papel de molde, unas tijeras dentadas, ojaladoras, etc.

Las tijeras son una herramienta de corte, usada en amplios ámbitos de la actividad humana. Consta de dos hojas metálicas afiladas por el lado interior, acabadas en un hueco donde pueden introducir los dedos y articuladas en un eje por los extremos.

Las tijeras son un instrumento que sirve para cortar, que está formado por dos brazos móviles afilados, cuyos bordes se deslizan uno por delante del otro. Los brazos se unen mediante un pasador y funcionan simultáneamente con la acción de palanca ejercida sobre sus mangos.

Las tijeras son una excelente inversión, después de una máquina de coser, lo primordial son las tijeras bien afiladas porque son necesarias para ahorrar tiempo y determinan la calidad del corte de tela o género, las tijeras son nuestras amigas, cuando no las tenemos o en un momento dado no la encontramos, no podemos hacer nada.

Cuando compre un buen par de tijeras, pruébelas en el almacén o sitio de venta y si es posible pruébelas personalmente, cortando un retazo de tela que hubiese llevado para tal efecto.

¿Cómo elegir y cuidar las tijeras?

- Las tijeras de mejor calidad son aquellas de acero forjado.
- Los mangos de las tijeras de costura son uno más largo que el otro, para facilitar el manejo y corte.
- No deben venir remachadas sino con un tornillo de ajuste.
- Nunca debe utilizarse la tijera de cortar tela para cortar otro material, ya sea cartón, papel, cordones, menos cabello, etc. ya que esto solo le quitaría su filo y la arruinaría.

Para ayudar al buen mantenimiento y uso, se recomienda aplicar cada tanto una gota de aceite en el tornillo de ensamble.

Siempre deben ser limpiadas luego de ser usadas, posteriormente guardarlas en un rollo de tela de herramientas o en una billetera larga de cuero, también se puede utilizar un soporte de acrílico. Lo que no se debe es guardar las tijeras en bolsas plásticas o de tela porque se pueden despuntar. Otra precaución importante es no dejarlas mojar, así sean de acero inoxidable.

Clases de tijeras

A continuación se muestran imágenes de algunos tipos de tijeras que pueden ser de mucha utilidad en un taller de corte y confección.

Tijera Cortadora de tela



1

Tijera Zig Zag



2

**Tijera piquete
cortadora de hilos**



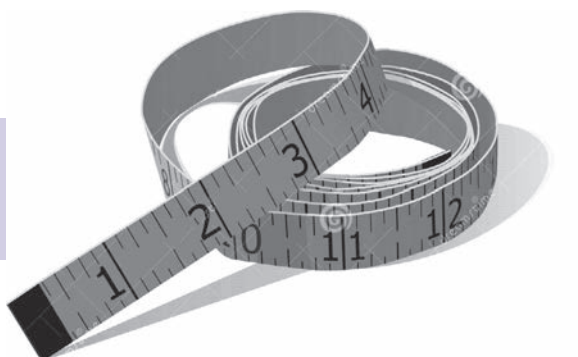
3

¹Fuente: <http://www.cuchillosnavajas.com/blog/tijeras-de-costura.html/tijeras-de-sastre-2>

²Fuente: https://http2.mlstatic.com/tijeras-de-zig-zag-para-tela-ideal-para-costureras-y-sastres-D_NQ_NP_677211-MLV20509613413_122015-F.jpg

³Fuente: https://http2.mlstatic.com/tijera-para-costura-rematadora-cortador-de-hilo-D_NQ_NP_120021-MLV20696426297_052016-F.jpg

Además de las tijeras, existen otros materiales que se emplean en los talleres de corte y confección como:



4

Cinta métrica. Es una cinta de tela graduada en centímetros y en milímetros por ambos lados, se emplea para tomar medidas.



5

Lápices. Se emplea el lápiz negro y el bicolor, ambos deben estar con una buena punta para facilitar el trazado.



6

Papel. Se utiliza para dibujar los moldes hechos.

Regla. Se utiliza todo el juego de reglas, ya sean rectas y curvas.

Tijeras. Es el instrumento para cortar el material de costura, se utilizan con mayor frecuencia las tijeras rectas y el zigzag.

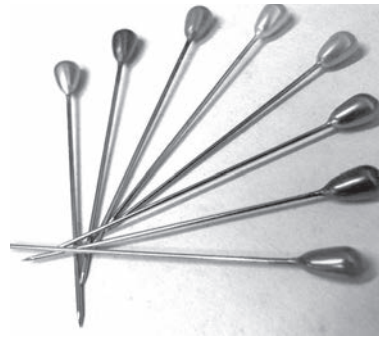
Desbaratador o piquete. Se emplea para desbaratar costuras.

⁴Fuente: <https://thumbs.dreamstime.com/z/cinta-m%C3%A9trica-9313241.jpg>

⁵Fuente: <http://online.abacus.coop/media/catalog/product/cache/1/image/650x/040ec09b1e35d f1 39 433 887a97daa66f/fotos/23020.82.jpg>

⁶Fuente: <http://3.bp.blogspot.com/-cY3iw7UQfw/TwUrLXCHwyI/AAAAA AAAEQI/Tx2jDLg0klc/s1600/ kraft %2Bpaper.j>

Alfileres.⁷ Deben ser de acero y puntiagudos, se usa para prender moldes, telas, etc., los mismos deben conservarse en un alfiletero y evitar que se oxiden.



7

Tiza de sastre. Esta Hecho de arcilla y existe en diferentes colores, es necesario mantener los bordes delgados para hacer bien el tizado.



8

Aguja. Es una barrita punteada de metal con un agujero en el extremo, se debe disponer de diferentes tamaños y grosores para usar de acuerdo al material que se empleara.



9

Dedal. Es una pieza cilíndrica hueca y de metal, plástico o hueco que se usa en el dedo medio, para facilitar la confección y el bordado a mano.

Maniquí. Es una figura con forma humana, útil en el taller de costura, sirve para armar probar y arreglar prendas de vestir, también permite observar la caída natural de las diferentes prendas.



10

⁷Fuente: <http://www.galacticblum.com/4299/2379.jpg>

⁸Fuente: http://www.laruecapatchwork.com/tienda_online/images/articulos/detalle/A4002276118263_1.jpg

⁹Fuente: https://buenvestir.files.wordpress.com/2010/07/4431931423_814a4201e81.jpg

¹⁰Fuente: <https://thumbs.dreamstime.com/z/el-maniqu-del-sastre-de-sexo-femenino-maniqu-31430208.jpg>

Espejo. Es necesario porque facilita la observación de los detalles de la prenda.

Libreta de notas. Sirve para apuntar pequeñas notas de las costuras que se realizan.

Abre ojal. Sirve para abrir los ojales de las prendas.

Alfilerero. Es el lugar donde se ponen los alfileres.



Máquina de coser. Se emplea para unir las piezas de la prenda a confeccionar.

Maquina overlock. Es la máquina que sirve para que las telas no se deshilachen.

Entre los materiales que no debemos olvidar están el hilo y la tela, son elementos importantes e indispensables.

Autoevaluación

Observando la organización de nuestro taller de trabajo y con los aspectos tratados en los puntos anteriores, analicemos y reflexionemos en base a las siguientes preguntas

1. ¿Cuáles son las medidas y normas de seguridad que están implementadas en nuestro taller?

2. ¿Cuáles son las herramientas que se utilizan en la confección de cualquier prenda de vestir?

3. ¿Qué tipos de máquinas de coser conocemos? ¿Cuáles son las que más utilizamos?.

TEMA 2



Medidas y Tallas

Compiladora: Prof. Ana María Herbas Camacho

Objetivo holístico

- Mejorar el proceso de aprendizaje mediante la capacitación de confección de prendas de vestir de calidad hechos a medida y por tallas.
- Fortalecer y concretizar los conocimientos empíricos con los adquiridos en las prácticas de toma de medidas personalizadas y por tallas con todas sus características y técnicas respondiendo a sus necesidades
- Hacer que los participantes presten debida atención a las instrucciones, puesto que es absolutamente necesario saber tomar las medidas para lograr la perfección.

Producto del módulo

- Las y los participantes logran ser más precisos, captan y aplican las técnicas de tomar medidas en diferentes cuerpos y siluetas manejando de manera correcta los instrumentos necesarios y aplicando otros materiales que les sirve de guía y buena marcación de las partes del cuerpo.
- Desarrollan sus capacidades para obtener medidas exactas, depende de ello que la prenda salga perfecta.

2.1. Introducción

Previo a introducirnos al tema en concreto “medidas y tallas” es necesario reflexionar sobre la importancia del rol de las mujeres dentro de la economía en estos tiempos.

Hoy en día las mujeres se esfuerzan por dar los pasos necesarios para obtener sus propios ingresos, convirtiéndose en cabeza de las familias, toman las riendas económicas del hogar y en ese sentido se forman y capacitan en carreras técnicas.

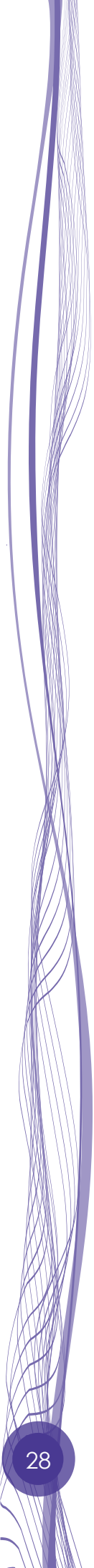
En tiempos actuales es difícil encontrar empleo y la solución para muchas mujeres es crear uno propio. Para ello, el emprender y armar una microempresa se constituye en una alternativa, es así que la confección textil podría representar un salto definitivo hacia la prosperidad y el desarrollo, insertándose al mercado global. Un lema importante a recordar es: “querer es poder”.

A continuación un poco sobre la historia de la blusa, para conocer sobre su proceso evolutivo como prenda y en qué medida hoy en día se constituye en una de las prendas indispensables en el armario de las mujeres de todas las edades.

2.2. Historia de la blusa

La blusa raramente formaba parte del guardarropa de la mujer hasta los años 1890, antes de ello eran ocasionalmente populares, tenían un uso informal, se podía advertir que los estilos se asemejaban a la ropa campesina o tradicional, tal como la camisa de Garibaldi de la década de 1860.

Así como la música y la literatura tienen obras clásicas, en la moda también hay modelos clásicos que por su línea de corte y diseño definido perduran a través de los años.



La historia de manera general señala que algunas mujeres paseaban y lucían bellas blusas, con colores y telas hermosas. Nuevamente recalcar que en épocas antiguas, la blusa no formaba parte del guardarropa de las mujeres, sino hasta 1910 en la época victoriana que recién se empezaron a usar.

Las BLUSAS se hacen de tela de algodón o de seda y pueden o no incluir cuello o mangas; también pueden contener detalles femeninos" tales como colmenas o decoraciones bordadas.

Las BLUSAS tienen botones invertidos a los de las camisas de los hombres, es decir, los botones están normalmente en el lado izquierdo y los ojales en el derecho. Las razones de esto son confusas, sin embargo:

- Algunos sugieren que esta costumbre fue introducida por tintoreros de modo que pudieran distinguir entre las camisas de las mujeres y las de los hombres.
- Otra teoría establece que la tradición nació durante la Edad Media era una forma de manifestar la abundancia, lo determinante era el número de los botones que se usaban. Las criadas estaban a cargo de abotonar los vestidos de la señora (puesto que los botones estaban generalmente en la parte posterior). Cansadas de abotonar los botones al revés, comenzaron a invertir la dirección de los botones.

Inicialmente LAS BLUSAS se abotonaban en la espalda y es por ello que las sirvientas encargadas de esta tarea decidieron:

- Invertir la forma de abotonar para adelante y pusieron los botones en la izquierda y los ojales en la derecha, según la cantidad de botones que llevaba la prenda significaba la importancia y el poder económico de la dueña.
- Otra teoría sobre los botones es que los tintores cambiaron el orden de los botones para que no se confunda con las camisas de los hombres.

- En la década del 1900 al 1910 con la implantación del uso de la falda y del pantalón la blusa empezó a enseñorearse y en la actualidad las puedes encontrar en diversos modelos, colores y telas.

Destacar que la blusa se luce de manera formal, elegante o casual; siempre hacen ver atractiva a la mujer y la favorece de acuerdo a la figura de la misma.

2.3. Importancia de las medidas exclusivas

Así como no existe en el mundo dos personas que tengan las mismas impresiones digitales, tampoco existen dos cuerpos humanos absolutamente iguales.

Las medidas "fijas" a las que se les da el nombre genérico de "talles" deben desecharse por completo, por ser base de anticuados sistemas para cortar prendas de vestir, de tal manera que siempre se trata de corregir estas imperfecciones, lo único que se detecta es amalgazar las proporciones con algunas medidas directas.

La prueba más evidente de cuanto afirmamos, es que siempre se debe probar, amoldar, verificar y corregir sobre el cuerpo los defectos del molde y la prenda.

En el sistema de medidas exclusivas no son necesarias las correcciones, sencillamente porque con el trazo y el corte ya está incluida la perfección de la forma.

Las medidas tomadas directamente a cada persona son la base fundamental y de ellas depende la exactitud del molde.

Recomendamos que las participantes presenten debida atención a las instrucciones, puesto que es absolutamente necesario saber tomar las medidas para lograr la perfección y en ese sentido:

1. Es necesario que al realizar la toma de medidas se amarre una cuerda a la cintura.
2. Cuando se toma medidas de contorno de busto es conveniente que la cliente lleve puesto el mismo sostén con el cual va a estrenar la blusa.

Considerando lo señalado pasamos a la demostración de las medidas.

2.4. Demostración gráfica de medidas

A continuación puede observar la figura humana 1a y 1b que advierten los puntos donde se realizan las medidas que se detallan a continuación:

- Contorno de cuello
- Contorno de busto.....1/4
- Contorno de cintura....1/4
- Contorno de sisa.....1/2
- Talle delantero
- Talle de espalda
- Ancho de espalda.....1/2
- Ancho delantero.....1/2
- Altura de busto
- Separación de busto....1/2
- Largo total

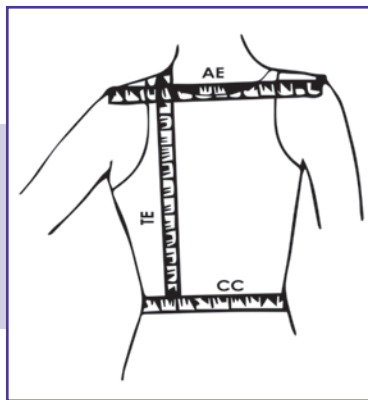


Fig. 1b. Gráfica de medidas



Fig. 1a. Gráfica de medidas

2.5. Interpretación de las medidas de la blusa

En los tutoriales para los diferentes trazados de patrón básico, se distingue dos grupos de medidas:

- **Medidas principales:** Son las que se obtienen al momento de medir a la persona con la cinta métrica.
- **Medidas auxiliares:** Son las que se obtienen calculando con la ayuda de las medidas principales y algunas constantes; también se las pueden encontrar en las respectivas tablas de proporciones, según sea el caso.

Es importante que al momento de tomar las medidas, la persona este lo más ligera de ropa; en el caso de las damas deben vestir el brassier o sostén más adecuado.

Para las medidas principales se puede utilizar la simbolización de cada una de ellas como se detalla a continuación:

AC	Ancho de cuello
CB	Contorno de busto
CC	Contorno de cintura
CK	Contorno de cadera
TD	Talle delantero
TE	Talle de espalda
AE	Ancho de espalda
AP	Altura de pinza
SP	Separación de pinza
LT	Largo de la blusa
LM	Largo de manga
CZ	Contorno de brazo
CP	Contorno de puño



Foto 1.

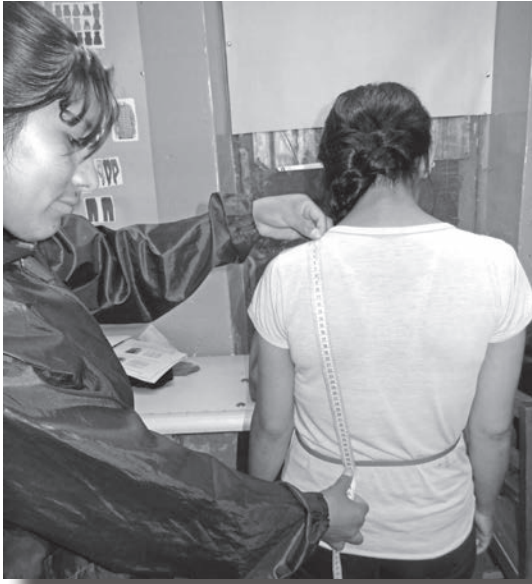


Foto 2. Medidas

2.6. ¿Cómo se toman las medidas del cuerpo?

Medidas principales:

Como ya se señaló los trazos y las líneas reflejan la configuración de cada persona, a continuación el detalle:

1. Contorno del cuello (CC).-

Se mide desde el nacimiento del cuello, por encima de la clavícula, se pasa la cinta métrica bordeando el cuello, algo flojo, para obtener la medida de cuello sacamos 1/8 cm. de todo el contorno de cuello, otra técnica es observar el cuello por la parte de atrás y tomar en cuenta el ancho de este.



Foto 3.



Foto 4.

2. Contorno de busto o pecho (CB).-

Para esta toma de medida, se debe pasar la cinta métrica alrededor del busto horizontalmente, por debajo de los brazos, sobre la parte más prominente, hasta llegar en forma ascendente por la espalda, cuidar que el metro no esté muy ajustado, para dar una flojedad se hace la prueba de inhale y exhale, así aumenta y rebaja el ancho. Se saca la cuarta parte.



Foto 5.

3. Talle delantero (TD).-

Debe pasar el metro desde el nacimiento lateral del cuello o parte más alta del hombro, pasando por el punto más sobresaliente del busto, hasta llegar al contorno de la cintura en sentido vertical, para guiarse la distancia hacia la cintura, utilice una cuerda anudando alrededor de la cintura



Foto 6.

4. Talle de espalda (TE).-

Se toma desde la parte más alta del hombro o primera vértebra de la cervical, que es el hueso más sobresaliente, hasta el contorno de cintura como muestra la foto 6.

5. Altura de busto (AB).- Se mide desde el nacimiento lateral del cuello, pasando la punta del busto, medida que refleja a qué altura se encuentra el busto, pasar el metro alrededor de la cintura horizontalmente en el punto más estrecho, debe tomarse de tal manera que no sea ni muy flojo tampoco ajustado, también se saca la cuarta parte, ensanchada.



Foto 7.

6. Separación de busto (SB).- Se mide desde la punta del busto izquierdo hasta la punta del busto del lado derecho, como se muestra en la foto 8.



Foto 8.

7. Ancho de espalda (AE).- Para esta medida es necesario una postura recta, pero sin llevar en exceso los hombros hacia atrás, se mide desde el nacimiento del brazo hasta el nacimiento del otro brazo; en segunda instancia, es necesario tomar una medida de ancho de espalda 2, significa bajar en la misma posición más o menos a la mitad del brazo que une la espalda.



Foto 9.



Foto 10.

8. Contorno de cintura.- Es necesario pasar el metro alrededor de la cintura, horizontalmente en el punto más estrecho, debe tomarse de tal manera que no sea ni muy flojo tampoco ajustado, también se saca la cuarta parte.



Foto 11.

9. Largo total.- Para medir el largo total se pasa la cinta métrica desde la parte más alta del hombro hasta el largo que uno desee.

Lea los siguientes instructivos detalladamente.

10. Altura de axila (AA).- Determina el ángulo que forma el brazo con el cuerpo, desde el vértice baja 2 ó 3 cm. (o más si gusta) a partir de allí se mide hasta el contorno de la cintura.



Foto 12.

11. Contorno de sisa (CS).- Debe pasar el metro alrededor del hombro, pasando por la axila subiendo por el hombro; para trabajar sacamos la media parte, medida cien por ciento segura. En algunos casos no se toma en cuenta esta medida, al contrario se saca medida de costado y el resto se toma en cuenta como contorno de sisa.

Medidas:

- Largo de manga 57 cm.
- Contorno de brazo 38 cm.
- Contorno de muñeca o puño 26 cm.
- Contorno de sisa....1/2....22 cm.

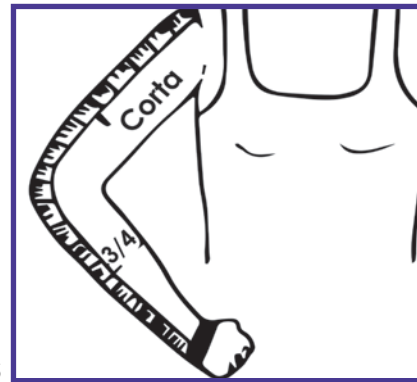


Fig. 5

2.8. ¿Cómo se toman las medidas de la manga?

Las medidas de la manga se toman de acuerdo al siguiente detalle:



Foto 13.

Largo de manga.- Se pasa el metro desde el nudo pronunciado que esta sobre el brazo aproximándose a la muñeca de la mano, como indica la foto 13.



Foto 14.

Contorno de brazo.- Se debe pasar el metro alrededor del brazo, horizontalmente, por la parte más ensanchada debe tomarse de tal manera que no sea ni muy flojo tampoco ajustado.



Foto 15.

Contorno de puño.- Para esta medida es necesario pasar el metro alrededor del puño horizontalmente o tambien haciendo un puño con los dedos bordeamos alrededor de ello.

Medidas auxiliares: Estas medidas se calcula con ayuda de las medidas principales y algunas constantes; también las pueden encontrar en las respectivas tablas de proporciones, según sea el caso.

Para seguir correctamente cualquier indicación de costura y lograr mejores confecciones, usted debe tomar en cuenta las tallas indicadas.

Si sus medidas corporales entre dos tallas generales, ejemplo, entre mujer joven y señoras, escoja siempre la talla menor pues así logrará mejor ajuste.

Es necesario enfatizar que el cuadro de talla de señoras, muestra, que tiene mayores proporciones en el largo del talle, cintura y caderas.

2.9. Tabla de medidas proporcionales para mayores

A continuación las siguientes tablas de medidas :

DETALLE	XS	S	M	L	XL	XXL
Ancho de cuello	14	15	16	17	18	19
Busto	87	88	92	96	100	104
Cintura	66	68	72	76	80	84
Cadera	94	96	100	104	108	112
Talle de espalda	37	40	41	42	43	44
Talle delantero	40	43	44	45	46	47
Ancho de espalda	35	37	39	41	43	45
Escote delantero	7	7,5	8	8,5	9	9,5
Altura de busto	23	24	25	26	27	28
Separación de busto	8,5	9	9,5	10	10,5	11
Largo de manga larga	56	58	60	62	64	66
Largo de manga corta	22	23	24	25	26	27
Puño manga larga	11	12	13	14	15	16
Puño manga corto	14	15	16	17	18	19

Tabla de medidas proporcionales para niñas

DETALLE	2	4	6	8	10	12	14	16
Ancho de cuello	8	8	9	9	10	12	14	16
Busto	14	15	16	17	18	19	20	21
Cintura	12	13	14	15	16	17	18	19
Talle de espalda	24	26	28	30	32	34	36	40
Ancho de espalda.	12	13	14	15	16	17	18	19
Escote delantero	4,5X5	5X5,5	6X6,5	6X6,5	6,5X7	6,5X7	6,5X7	6.5X7
Largo de manga larga	26	29	32	35	38	41	44	47
Largo de manga corta	10	11	12	13	14	15	16	17
Puño manga larga	8	9	9	10	10	11	11	12
Puño manga corto	13	14	15	16	17	18	19	20

Autoevaluación

Reflexionemos:

Es importante conocer las principales partes de la blusa para una buena toma de datos, especialmente para una dama, por tanto usted debería saberlo.

1. Mencione ¿Cuáles son las medidas principales para la confección de una blusa?

2. ¿Prefiere confeccionar una blusa a medida o por tallas?

3. Indique ¿Qué medidas se utilizan para hacer el trazado de una manga?

4. ¿Qué instrumento utiliza para la toma de medidas?

5. Con la ayuda de una compañera/o tome medidas personales para una blusa. Registre estas medidas en su cuaderno.

6. Una vez realizada la actividad 5, compare las medidas tomadas, con el cuadro de medidas estandarizadas, para luego identificar a cuál de las tallas se aproximan.

TEMA 3



Trazados

Compiladora: Prof. Ana María Herbas Camacho

Objetivo holístico

Hacer que los y las participantes mejoren el proceso de aprendizaje, a través, de la obtención de medidas que son un paso imprescindible para el diseño del molde deseado.

Que la o el participante sepa plasmar los datos con precisión, para lo cual es imprescindible moldear los trazos de manera correcta, también es necesario que identifiquen las siluetas o figuras obtenidas a través del mismo.

Producto del módulo

Diferentes moldes y diseños obtenidos a través de los trazos y sus transformaciones, lo cual hace que la ropa salga perfecta y a gusto del cliente.

Tipos de trazados

En el área de corte y confección de las blusas existe una serie de trazos, a continuación se describe un par de ejemplos.

Trazado de blusa básico

Se dice básico, porque es el trazado más sencillo de la moda y porque dentro y fuera de este se diseñan los demás modelos.

3.1. Molde anatómico de blusa sin pinzas

Para el molde anatómico de una blusa sin pinza, se toma las siguientes medidas:

- Para obtener el contorno de cuello 36 se saca $\frac{1}{6}$ y se le suma 1 cm.
- En el contorno de busto 98 cm $\frac{1}{4}$24,5 cm.
- Contorno de sisa 44 cm..... $\frac{1}{2}$22 cm
- Talle delantero 43 cm.
- Talle de espalda 41 cm.
- Ancho de espalda 40 cm..... $\frac{1}{2}$20 cm.
- Contorno de cintura 80 cm.... $\frac{1}{4}$...20 cm

Espalda

Se debe realizar los siguiente trazos:

- Constrúyase un rectángulo que mida de largo de talle de espalda y ancho la cuarta parte del contorno de busto. Siguiendo la figura 6 debe trazar del punto 1 al punto 2; del punto 3 al punto 4. En este ejemplo el ancho del rectángulo es de 24,5cm. Y el largo de 41 cm. Como muestra la figura 6.
- Del punto 1 al punto 3 y del punto 2 al punto 4 aplíquese la medida de talle de espalda 41 cm.

- Del punto 1 al punto 5 y del punto 2 al punto 6 aplíquese la media parte del contorno de sisa de 44cm. la media parte será 22cm.
- Del punto 1 al 7 y del punto 5 al 8 la mitad del ancho de espalda será 20cm.
- Del 7 al 9 bajamos 3,5cm. para la caída del hombro delantero; en la espalda para la caída del hombro bajamos 3cm.
- Del punto 1 al 11 bajamos 1cm. o 1,5cm. para el escote del cuello trasero; del punto 1 al punto 10 el ancho de cuello sería 8cm.
- Trazamos el hombro del punto 10 al 9.
- Dibújese la sisa uniéndose los puntos: 9, 8 y 6.

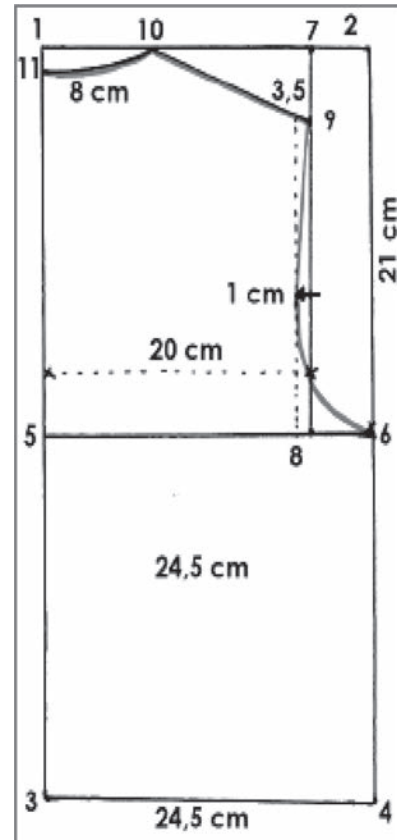


Fig. 6.

En el caso de la parte delantera es similar a la parte de la espalda, con la diferencia que de que del punto 1 al 5 y del punto 2 al 6 se mide el talle delantero. Veamos a continuación.

Delantera

Construyase un rectángulo con las siguientes medidas, de acorde a la figura 7 que se muestra:

- Ancho de la cuarta parte del contorno del busto
- que sería 24,5cm, el talle de espalda del punto 1 al 3 y del punto 2 al 4 que se mida el largo del talle de espalda.
- Aplíquese la medida del talle delantero del punto 1 al 5 y del punto

Delantera

- Construyase un rectángulo que mida de largo de talle de espalda y de ancho la cuarta parte del contorno del busto 1,2,3 y 4; el ancho sería 24,5cm y de largo 41cm. aumentar lo que es el talle delantero de 3 a 5 y de 4 a 6. Observar la figura 8.
- Del punto 1 al punto 5 y del punto 2 al 6 aplíquese la media parte del contorno de sisa que sería 22cm.
- Del punto 1 al punto 9 y del 8 al 10 aplíquese la mitad del ancho de espalda, en este caso sería 20cm.
- Del punto 12 al 15 se aplica la altura de busto.
- Del punto 14 al 15 se aplica el largo de la pinza que va en dirección a la altura de busto.
- La pinza en el talle, se ubica en la media parte de la cuarta parte de la cintura, más 2cm. o sea 20cm. más 2cm =22cm. entonces, su medio sería 11cm., lugar donde se ubicará la pinza en dirección hacia el busto, bajando unos 5 a 6 cm.
- Las pinzas pueden variar de acuerdo al gusto de la persona.

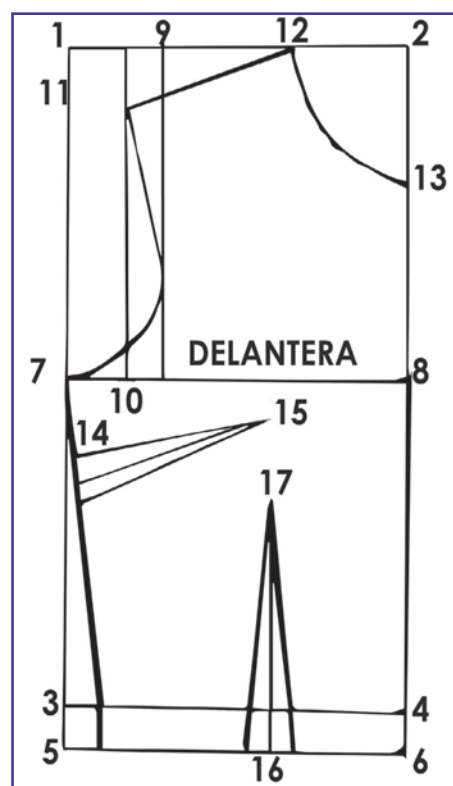
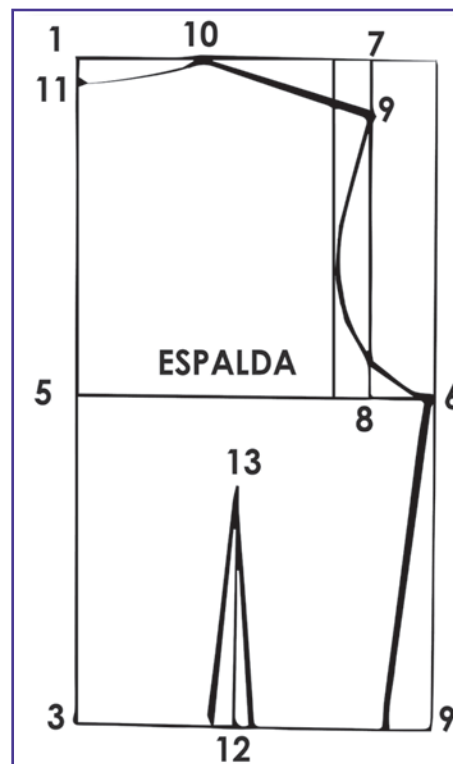


Fig. 8.

3.3. Molde anatómico de la blusa y sus transformaciones

De costado y al hombro.

Medidas. La medidas que deben precisarse son:

- Contorno de cuello 9cm.
- Contorno de busto 98cm.....1/4....24,5cm.
- Contorno de cintura 78cm....1/4....19,5cm
- Contorno de sisa 46cm....1/2....23cm.
- Talle delantero 45cm.
- Talle de espalda 43cm.
- Ancho de espalda 40cm.....1/2....20cm.
- Ancho de delantero 36cm....1/2....18cm.
- Altura de busto 26cm.
- Separación de busto 20cm.
- Largo total 56cm.
- La línea curveada marcada con color azul muestra el corte o transformación de costado.
- La línea recta marcada con color verde muestra el corte o transformación al hombro.
- Este tipo de trazado se forma con transformaciones siempre y cuando tengamos la medida de altura de busto y separación del busto.

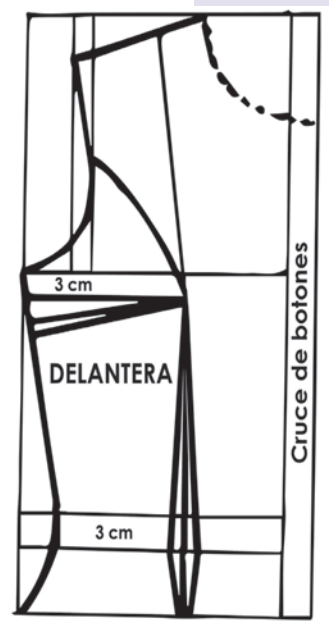
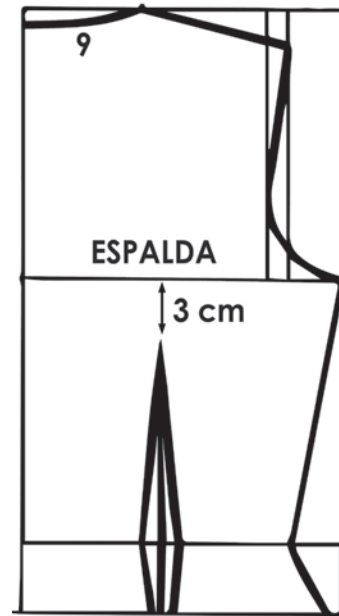


Fig. 9.

3.4. trazado de la manga recta larga

Las medidas que se aplican en el trazado de la manga son:

- Largo de manga 57cm.
- Contorno de brazo 38cm.
- Contorno de muñeca o puño 26cm.
- Contorno de sisa....1/2....22cm.

A continuación la descripción técnica del trazado.

- Del punto C al A y del D al B debe aplicar la medida del ancho total del brazo, que sería 38 cm.
- Del punto A al B y del C al D aplique el largo total de la manga que sería 57 cm.
- Del punto A al punto 1 y del punto B al punto 2, aplique la media parte del contorno del brazo, que es 19 cm. Una los puntos 1 y 2 a través de una línea.

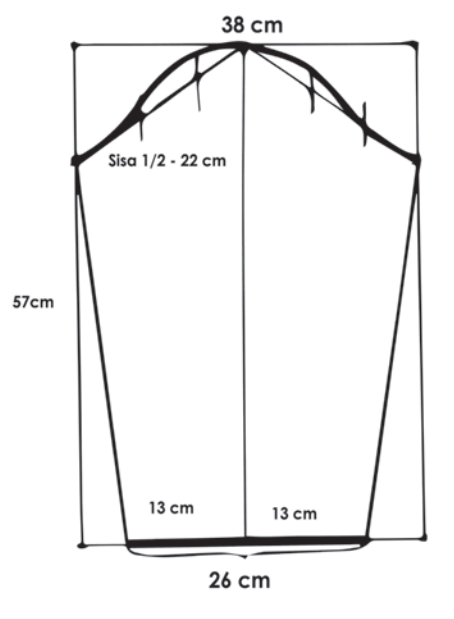


Fig. 10.

- Del punto 1 al E y del 1 al F aplique la media parte de la medida de la sisa, buscamos en forma diagonal, dividir en tres partes iguales ubicando los puntos señalados.
- En el punto G y H subimos 3 cm.; en el punto J subimos 1 cm.; el punto I ubicamos con el punto 0. Armamos la curva uniendo los puntos señalados, empezando en el punto E y terminando en el punto F
- Del punto 2 al 3 aplicamos la media parte del contorno de puño, que sería 13 cm. De la misma manera, del punto 2 al 4 sería 13 c

Nota.- Para el trazado de la manga corta se sigue el mismo procedimiento.

Trazado del cuello camisa

Para trazar el cuello de la camisa, tomamos en cuenta la medida del contorno del cuello, ejemplo 36 cm.

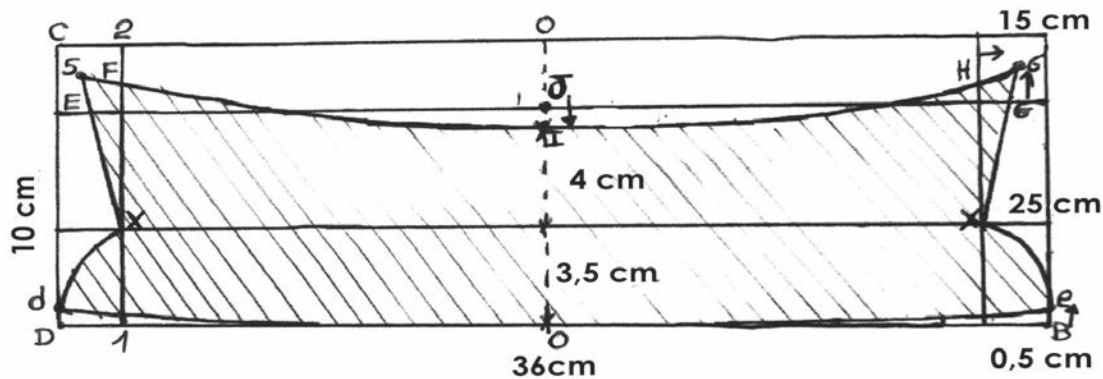


Fig. 11. Trazado del cuello de camisa

A continuación la descripción del trazado del cuello de la camisa:

Sobre una base de 10 cm. de alto y 36 cm. de ancho procedemos al trazado del cuello.

- Del punto C al A y del D al B encuadramos el alto y ancho del cuello.
- Ubicamos la parte media de 36 cm. En el punto O ir amoldando lo que es el cruce de botones y el armado de aletas.
- Del punto D al 1 y del C al 2 utilizamos la medida de cruce de botones que debe ser 3 cm. De la misma manera del punto B al 4 y del punto A al 3 debe ser una medida también de 3 cm.
- Del punto D al d y del B al b encuadrar la línea en sentido horizontal, utilizando una medida de 3,5 cm de altura.
- Del punto d al 7 y del punto b al 8 encuadramos una línea horizontal subiendo 4 cm. de altura para el doblado del cuello.

- Del punto D al d y del B al e subimos 0,5 cm. para formar la curva del cruce de botones.
- Unimos los puntos X y d; luego punto X y el punto e para el armado de la curva del cruce de botones.
- Para el armado de aleta de la línea horizontal E y G subimos de 1 a 2 cm. de altura.
- De la línea vertical punto F al punto 5 y del punto H al 6 salimos 1,5 a 2 cm.
- Del punto I al J bajamos $\frac{1}{2}$ cm. para el armado de la curva de la aleta.
- Unimos los puntos 5, J y 6 a través de una línea curva, utilizando la regla número 2.
- Se debe unir los puntos 5, X y 6, X para detallar la profundidad de la aleta.

Autoevaluación

Revisando nuestra práctica cotidiana sobre la confección de blusas de mujer, realicemos la siguiente actividad:

1. Mediante unos dibujos o esquemas, describamos como tomamos las medidas para trazar el patrón base de la blusa.

2. Realice el trazado del molde de la delantera y trasera aplicando la pinza del talle.

3. Realice el trazado de molde de la delantera y trasera aplicando las dos transformaciones de la blusa.

TEMA 4



Cortado de tela

Compiladora: Prof. Ana María Herbas Camacho

En los contenidos del tema 4 abordaremos el cortado de tela como sigue a continuación.

4.1. Ubicación del molde y cortado de tela con márgenes de costura

Los moldes se preparan en papel y para que cumplan su objetivo, deben estar nítidamente delineados.

4.1.1. Márgenes de costura de blusa recta cerrada

Para el cortado de la tela plasmamos el molde siempre al hilo, un error sería si acomodamos el molde contra el hilo. En caso de ser la blusa cerrada cortamos primero la parte de la espalda, sobrando los márgenes de costura lo cual nos permite guiarnos por donde se va costurar.

Nota.- Para la delantera seguimos el mismo procedimiento.

A continuación describimos la siguiente figura 12:

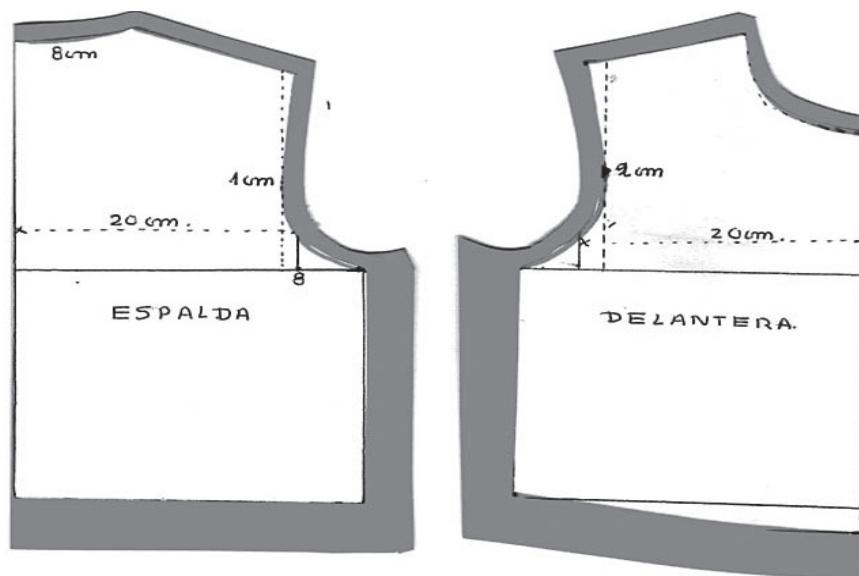


Fig. 12.

En el sistema que se está aplicando, el margen de costura para el cuello debe ser de 1cm.

- Para el margen de costura del hombro debe ser de 1 a 1 ½ cm.
- Dentro del margen de costura para la sisa debe ser 1 cm.
- El margen de costura para el costado tiene que ser de 1 a 3 cm.
- En el caso del margen de costura para la parte de la basta, puede ser de 1 a 4 cm.

Después de aplicar los márgenes de costura del cortado de tela, queda como muestra la figura 13 y 14.

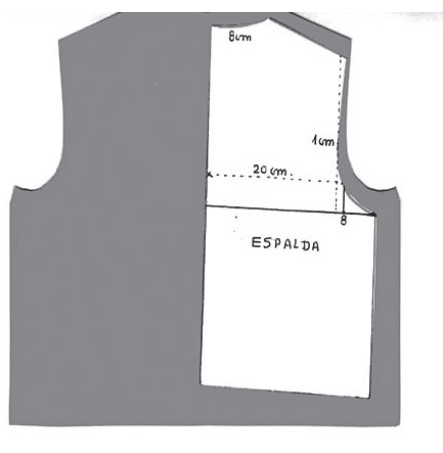


Fig.13.

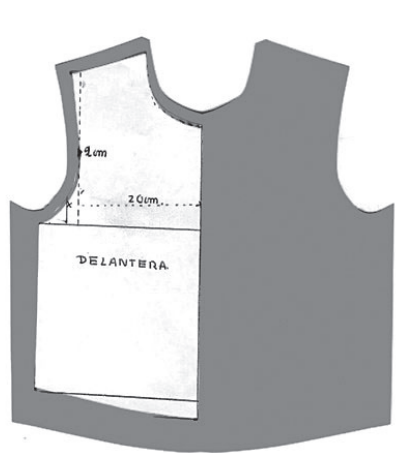


Fig. 14.

4.1.2. Márgenes de costura de blusa recta cerrada con pinza en el talle

Antes del cortado de la tela aplicamos lo que se denomina transformación de la pinza, pinza del costado y pinza del talle.

Para utilizar la pinza del talle aplicamos la mata pinza del costado, luego acomodamos los moldes para el cortado de tela, teniendo cuidado de colocar los moldes siempre al hilo.

Como se muestra en la figura 15 la pinza del talle tiende a abrirse más, debido a la utilización de la mata pinza del costado.

En relación a los márgenes de costura son las mismas medidas que en la anterior figura.

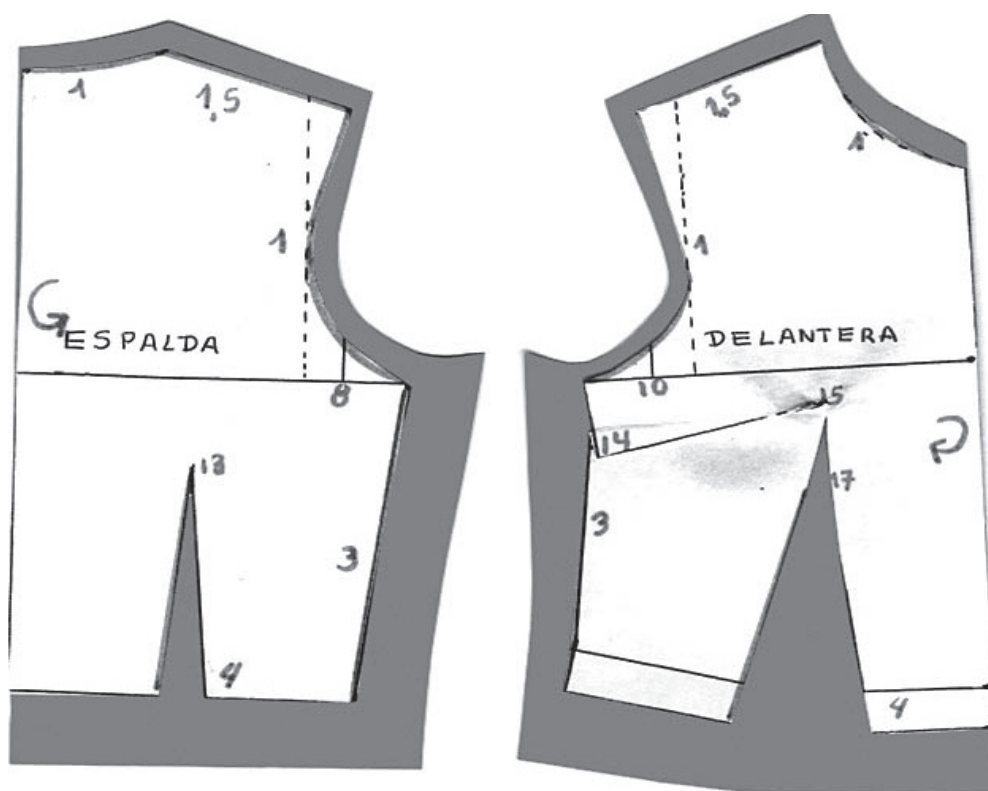


Fig. 15.

4.1.3. Márgenes de costura de blusa con pinza al costado

Los márgenes de costura son las mismas medidas que en las anteriores figuras.

Para este caso el juego de pinzas es contrario a la anterior figura, utilizamos la mata pinza del talle delantero y la pinza de costado tiende a abrirse como muestra la figura 16.

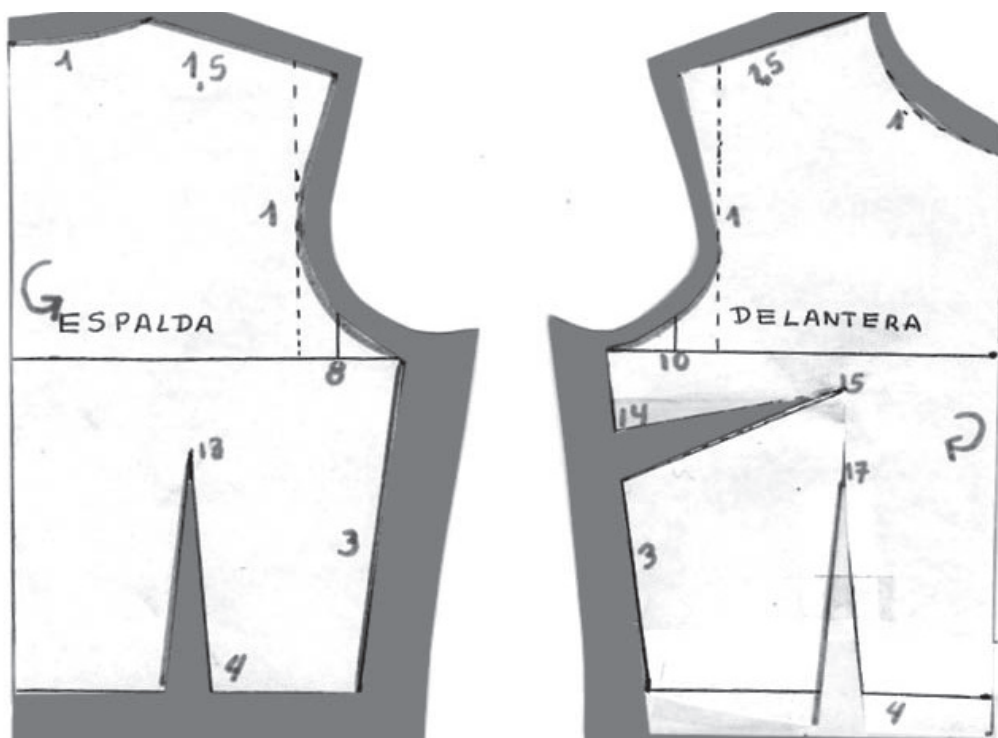


Fig. 16.

4.1.4. Márgenes de costura de blusa abierta con transformación al costado

Para esta figura, estaríamos utilizando el largo total, un detalle importante que debemos tomar en cuenta es el cortado de la vista. Como en las anteriores figuras acomodamos el molde al hilo, respetando los márgenes de costura.

A continuación detallamos el cortado de la parte delantera utilizando la transformación.

- Utilizamos lo que se denomina mata pinza de costado, como se ve en la figura 17 la transformación de costado, que queda en medio de la sisa, puede observar que tiende a abrirse.

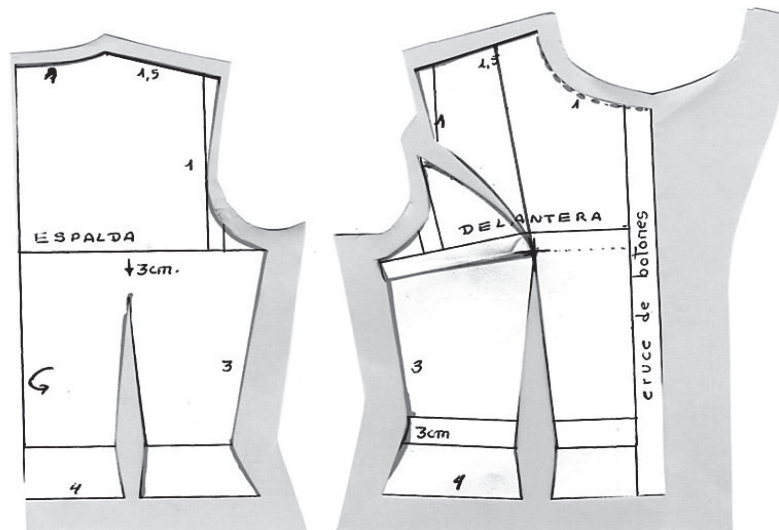


Fig. 17.

4.1.5. Ubicación del molde y cortado de tela con márgenes de costura

Las instrucciones son las mismas que en la anterior figura.

Se puede observar en la figura 18 la descripción de la pinza al hombro:

- Se utiliza la mata pinza de costado y la transformación del hombro tiende a abrirse en casi la media parte del alto del hombro.
- El margen de costura para la vista delantera debe ser lo más amplio posible, doblando la vista debe cruzar una parte más del hombro, por lo menos de 5 a 6 cm.

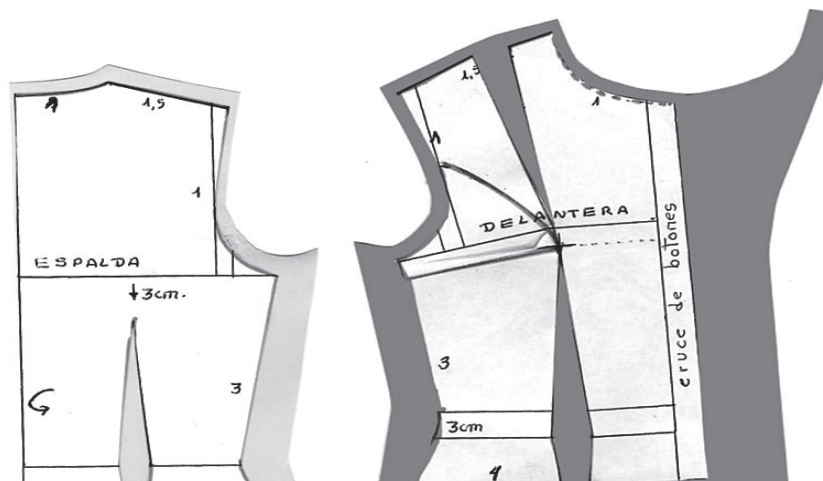


Figura 18.

Cuello tortuga

Para el cortado del cuello de tortuga, plasmamos el molde en la tela de la siguiente manera, tal como muestra la figura 19.

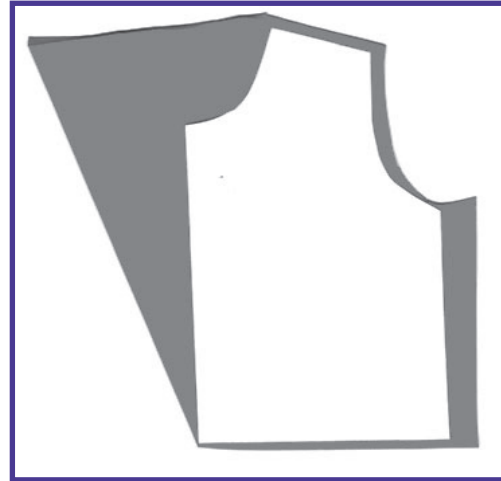


Fig. 19.

4.1.6. Margen de costura de manga larga recta

A continuación detallamos los márgenes de costura para el cortado de la manga.

- El margen de costura para el hombro y la sisa debe ser de 1 cm.
- Los márgenes de costura del costado deben ser de 1 a 3 cm.
- En el caso de la manga recta, el margen de costura para el doblado del largo debe ser de 4 cm.

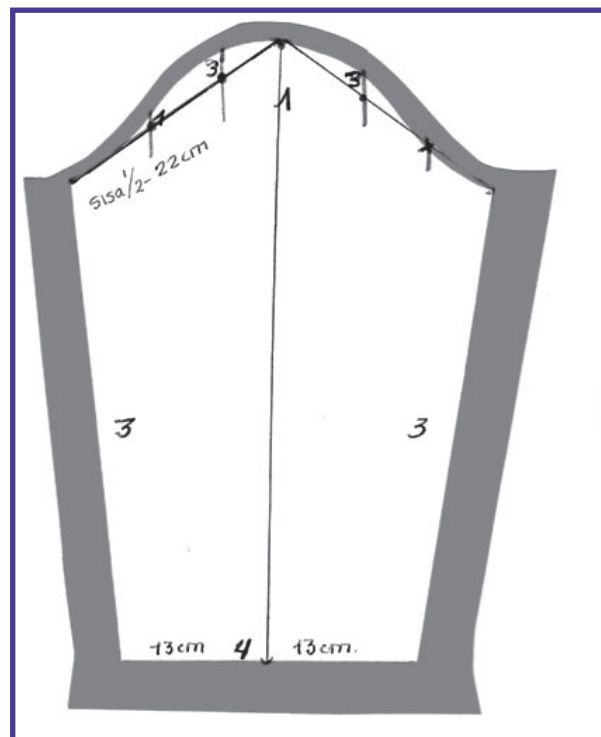


Fig. 20.

4.1.7. Margen de costura de manga corta recta

Los márgenes de costura para el cortado de tela de manga corta es igual que la anterior figura de la manga larga.

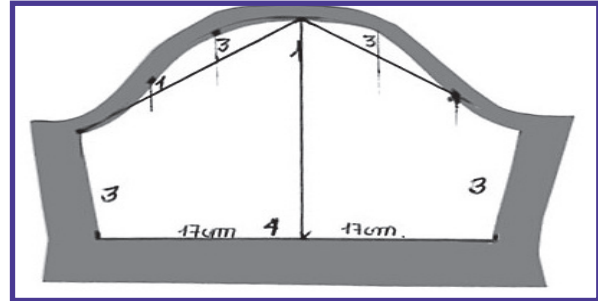


Fig. 21.

4.1.8. Margen de costura de manga corta con pliegues al hombro

En el caso de la costura de manga corta con pliegues al hombro, utilizamos la transformación en el trazado de la manga base para obtener una manga abollonada o con pliegues al hombro.

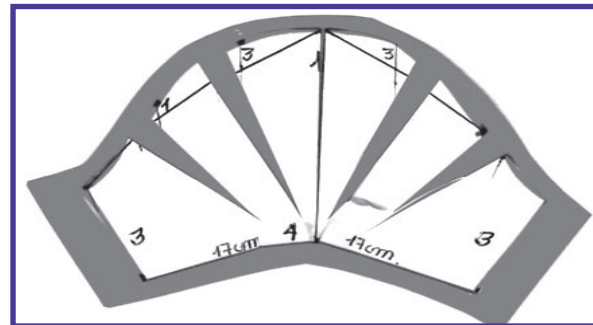


Fig. 22.

Cortado de cuello de camisa

Para el cortado del cuello, se acomoda el molde en sentido contrario al hilo, dando un margen de costura de 1 cm. alrededor de cada pieza.4.1.9.

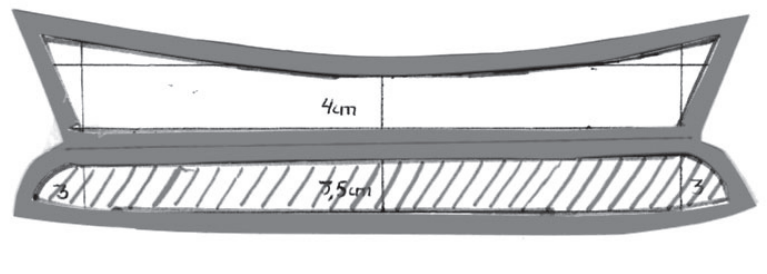


Figura 23.

4.1.9. Clasificación en la confección de los cuellos de blusa

Existe una serie de diseños de cuellos que se puede confeccionar en las blusas a continuación la descripción de los mismos.

1) Cuellos planos

Únase los trazados delantera y trasera hombro con hombro, unidos uno al otro como enseña la figura 24, pásese la ruedita de marcar por el dibujo y el cuello elegido, aparecerá en el papel que está debajo.

Con el mismo procedimiento se puede cortar cualquier modelo de cuello plano.

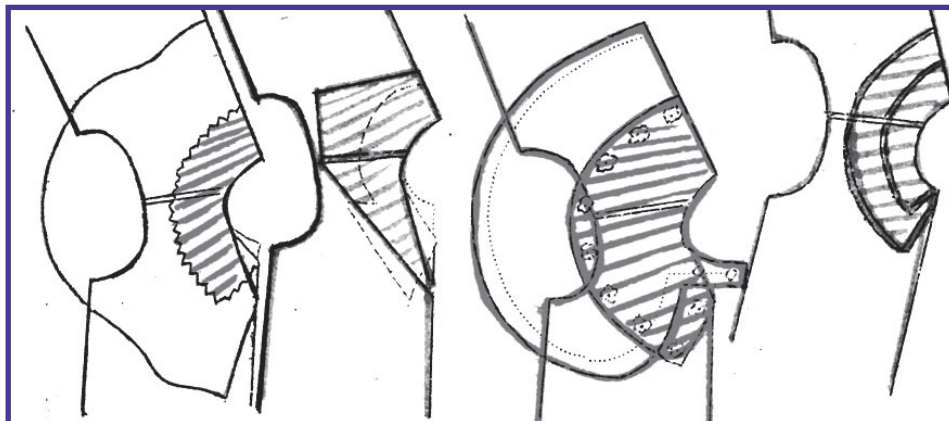
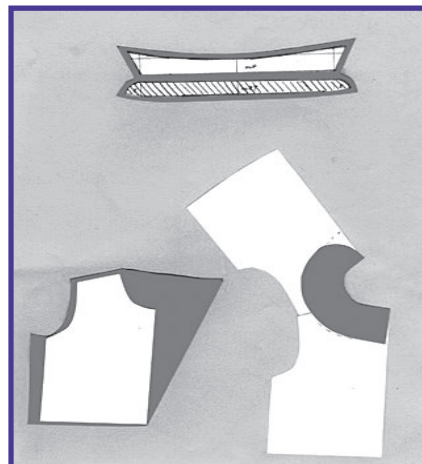
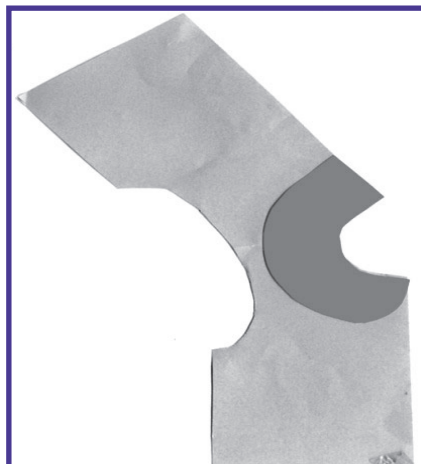


Fig. 24.



2) Cuellos levantados

Todos los modelos de cuellos levantados pueden cortarse dentro de un ángulo, como regla general téngase presente al dibujar esta clase de cuello, que en cuanto más se suba en la línea vertical, más abajo resultará. Para un cuello bastante levantado es suficiente con subir 2 o 3 cm.

La línea horizontal debe medir la mitad del contorno del cuello, más 2 cm. Que están indicando en el croquis, según el cuello que se prefiera.

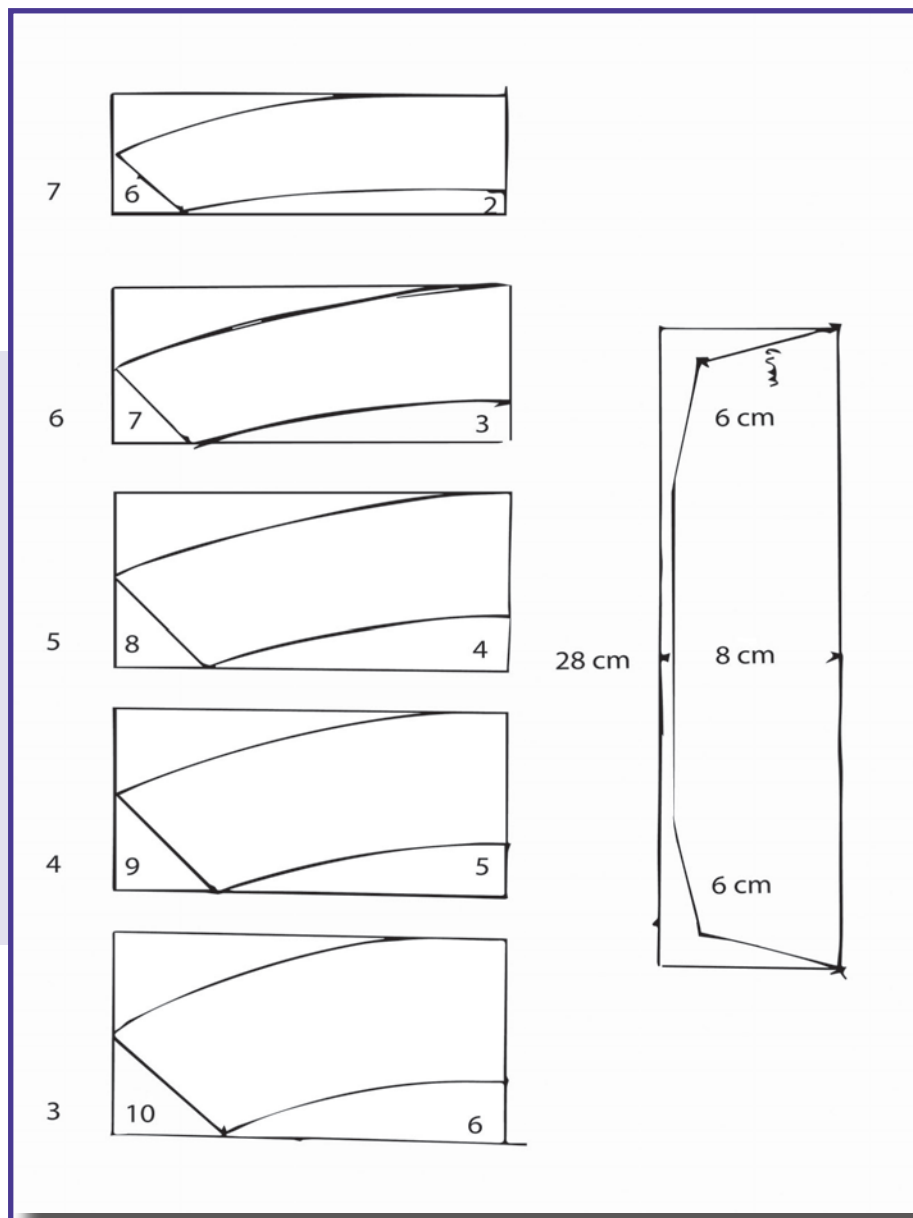


Fig.25..

Para el primer modelo horizontal medirá la mitad del contorno del cuello, más 6 cm; para el segundo más 7 cm. y así sucesivamente.

De la línea vertical tómesese el ancho deseado, la línea interrumpida semi curva es la que se une con la prenda, por lo tanto, medirá el escote de la misma.

Obsérvese en el grabado, la forma que va tomando el mismo cuello a medida que se va subiendo desde el vértice del ángulo, el primero con 2 cm., de subida es mucho más levantado que el último con una subida de 7 cm.

Cuando se trate de modelos cruzados, el cuello debe sobresalir de la línea horizontal tanto como el cruce de la prenda.

Aplicación de los diversos tipos de cuello de acuerdo al modelo de blusa

Clasificación por el tipo de cuello

Es importante definir qué tipos de blusas deseáramos confeccionar para poder lucirlas.

Las blusas van cambiando de acuerdo a la moda con un tipo de cuello corto o alargado, en tal razón mencionamos los siguientes:

Cuello cuadrado



11

Cuello redondo



12

¹¹Fuente: http://www.ftblues.mx/sblock/admin/images/pro_6517.jpg

¹²Fuente: <http://dhb3yazwboecu.cloudfront.net/753//4905-112-200-4--1-.jpg>

Escote en corazón



Ojo de cerradura



Barco



Escote en "U"



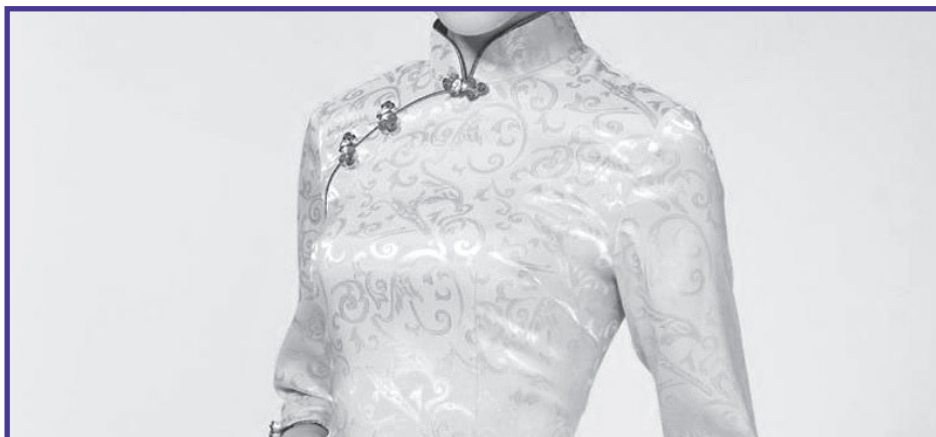
Capucha



Cuello tortuga



Cuello mandarín o chino



- Escote en "V"
- Cuello mariposa
- Cuello convertible
- Con fisura.

Las blusas se pueden usar con mangas largas o cortas, según la estación o la zona donde uno se encuentra, dentro de la gran variedad de mangas y puños se puede escoger los que más convengan a la figura y al grosor de los trazos.

4.1.9. Clasificación de blusas por el tipo de manga

- Se puede distinguir la siguiente clasificación:
- Blusas con mangas anchas y bombachas son para disimular los brazos delgados.
- Las blusas con mangas normales que no son muy ajustadas y con puños medianos y anchos quedan excelentes.
- Las blusas con volantes y pliegues es un diseño para personas muy jóvenes.

- Las blusas con hombreras son para disimular la flacidez de los hombros.
- Las blusas sin mangas como las sudaderas, son muy útiles para una estación calurosa.

Estilos de blusas

- Los colores son variados y escogerlos depende mucho del acto o actividad al que se va a asistir.
- La blusa negra, significa luto riguroso.
- La blusa blanca, es elegante e impersonal, demuestra el estado de ánimo de la persona.

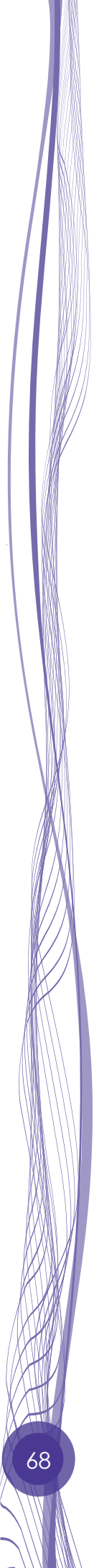
Enfatizar que los colores vivos están de moda; por otro lado se puede escoger colores de día o de noche, lo único que se aconseja es no ser altisonante con el ambiente y con las otras personas, es necesario detenerse a pensar antes de escoger el color que se llevará a una misa o a una fiesta.

En relación a las telas, se pueden confeccionar con una variedad de tipos las mismas y texturas diferentes, tomando en cuenta siempre el contexto donde vive.

Lo que se debe considerar es que una blusa bien llevada y bien elegida le dará elegancia y sofisticación a la prenda por más que sea una blusa de algodón muy sencilla, las pautas ya están dadas, escoge tu diseño.

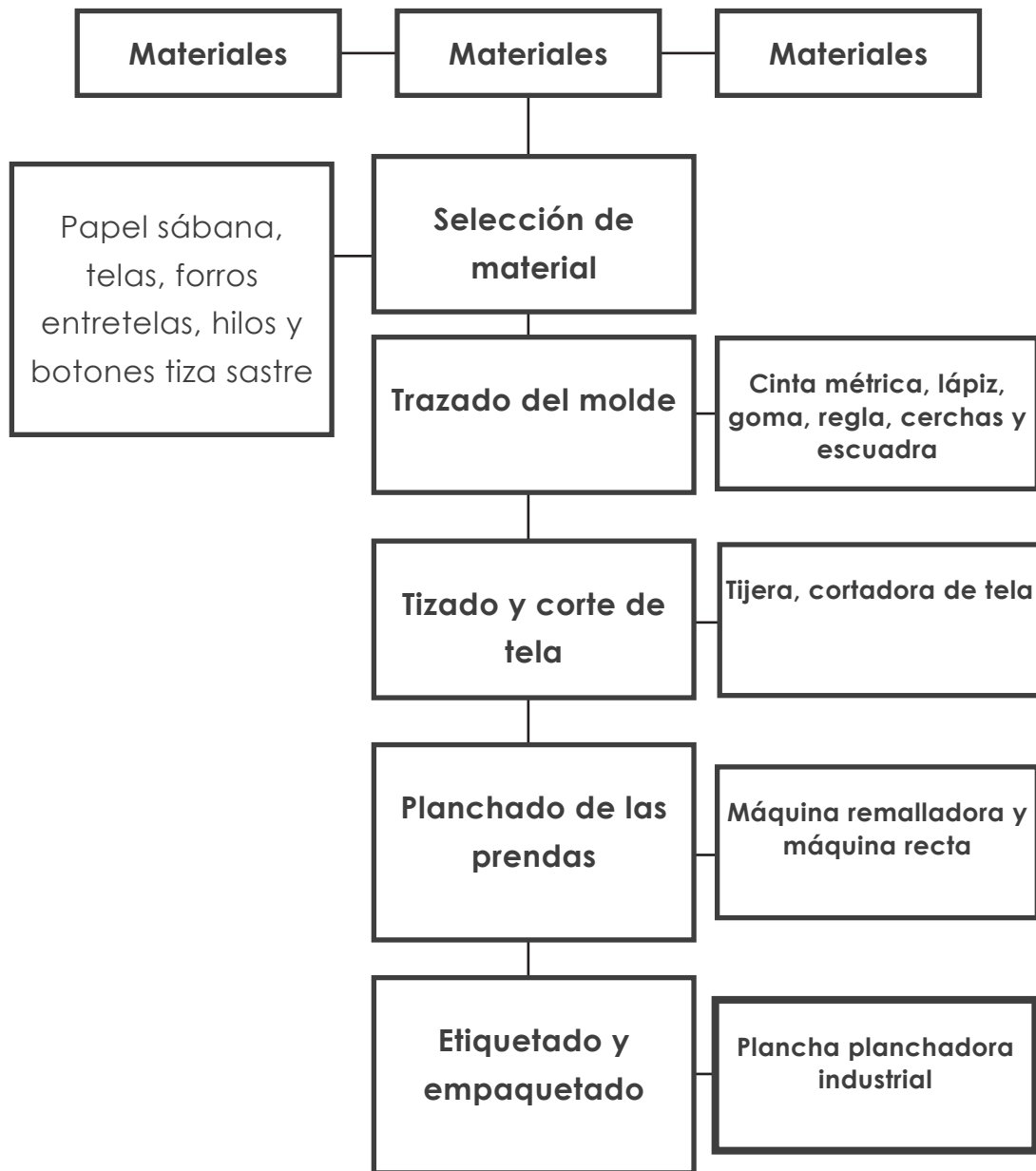
4.2. Detalles finales dentro del proceso de confección

Es necesario considerar las siguientes recomendaciones y puntualizaciones en relación al proceso de corte y confección de blusas:

- 
- Tomar en cuenta que las líneas de los dibujos indican el sitio por donde pasarán las costuras, de manera que al cortar, debe dejarse el margen necesario para que no resulte estrecha la prenda.
 - Todos los moldes se dibujan a la mitad, ya que colocando las piezas sobre la prenda resulta completa.
 - No basta dibujar el molde y cortar la tela con exactitud matemática, hay que saber también hilvanar y coser. Hilvanar con prolijidad es esencial, puesto que la buena forma y la elegancia de la prenda depende de ello.
 - Para cortar la tela debe colocarse sobre una superficie plana, planchándola previamente si es preciso.
 - Tomar en cuenta, que siempre se debe cortar al hilo.
 - Para marcar el lugar exacto de las costura lo mejor es pasar un hilván flojo alrededor de cada pieza, sobre la tela.

Finalmente el siguiente flujograma describe el proceso de confección de una prenda como una blusa, una falda, etc.

Proceso de confección refiriéndose al material y maquinaria



Autoevaluación

1. Realice el corte de tela de la blusa y la manga respetando los márgenes de costura.

2. Describa en sus trazados cuantos modelos de cuello conoce.

3. Aplique con precisión las medidas de márgenes de costura durante el proceso de cortado en tela.

Glosario de términos

Adquiridos. Aprendidos.

Alternativos. Capaz de alternar con función igual o semejante.

Amalgazar. Manipulado o prepararlo antes de hacer uso.

Básicas. Perteneciente o relativo a la base o bases sobre que se sustenta algo, fundamental.

Blusa. Prenda abierta de tela fina, similar a la camisa, que usan las mujeres y los niños, y que cubre la parte superior del cuerpo.

Diagnóstico. Acción y efecto de diagnosticar. Recoger y analizar datos para evaluar problemas de diversa naturaleza.

Elegante. Dotado de gracia, nobleza y sencillez.

Empírico. Perteneciente o relativo a la experiencia.

Exclusivas. Que excluye o tiene fuerza y virtud para excluir.

Fusionar. Acción y efecto de fundir

Genérico. Común a varias especies

Global. Tomado en conjunto.

Guías. Aquello que dirige o encamina.

Improductiva. Que no produce, que no da frutos.

Informal. Que no guarda las formas y reglas prevenidas.

Interacción. Acción que se ejerce recíprocamente entre dos o más objetos, agentes, fuerzas, funciones, etc.

Lubricar. Engrasar piezas metálicas de un mecanismo para disminuir su rozamiento.

Mitigación. Moderar, aplacar, disminuir o suavizar algo riguroso o áspero.

Módulos. Dimensión que convencionalmente se toma como unidad de medida, y, más en general, todo lo que sirve de norma o regla.

Perdura. Durar mucho

Perfil profesional. Conjunto de rasgos peculiares que caracterizan a alguien o algo.

Previos. Anticipado, que va delante o que sucede primero.

Productivo. Que tiene virtud de producir. Que es útil o provechoso

Prolijidad. Cuidadoso o esmerado.

Roce. Señal o marca que queda en algo tras haberse rozado con otra cosa.

Umbral. Valor mínimo de una magnitud a partir del cual se produce un efecto determinado.

Victoriana. Perteneciente o relativo a la reina Victoria de Inglaterra.

Bibliografía

- Gamarra O, Ángela. Manual práctico de "Corte confección"
- Guarnizo G, Tito "Revista de modas Maniqui"
- Guía para la confección de blusas.
- Método de corte para hombres y señoras "Petronio"
- ngélica; Selaya, Rojas "Diseño y corte confección Método Huarni"
- Santa Rita SAAF 2012 MANUAL DE CURSO DE CONFECCION "SISTEMA TENIENTE"

Módulo **II**

Confección de blusas para el nivel básico

Aprender produciendo

www.formaciontecnicabolivia.org
Formación Técnica Profesional Bolivia