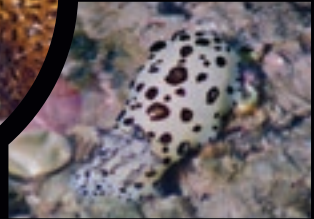
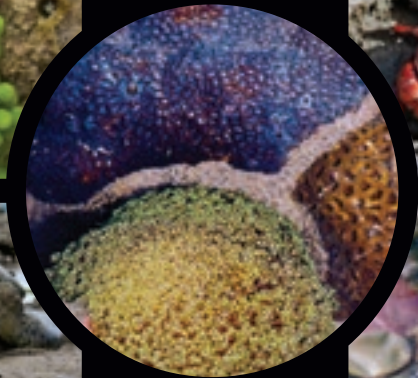


ધ્યાનાકર્ષક દરિયાઈ જૈવ વેવિધતા
મરીન નેશનલ પાર્ક

જામનગર



ધ્યાનાકર્ષક દરિયાઈ જૈવ વૈવિધ્યતા

મરીન નેશનલ પાર્ક

જામનગર

પ્રકાશક : મરીન નેશનલ પાર્ક, ગુજરાત રાજ્ય વન વિભાગ

આવૃત્તિ : માર્ચ, ૨૦૧૪

માર્ગદર્શન : આર. ડી. કમ્બોજ, ભા.વ.સે.

સંકલન : એમ. એમ. ભાલોડી
નાયબ વનસંરક્ષક, મરીન નેશનલ પાર્ક

ડૉ. ચંદ્રેશ એસ. દવે, મરીન બાયોલોજીસ્ટ (ICZM પ્રોજેક્ટ), MNP

ડૉ. ધીરજ ચાવડા, મરીન બાયોલોજીસ્ટ, મરીન સોસાયટી, MNP

ડિઝાઇન : પગમાર્ક ક્યુમ્બુલસ કન્સોર્ટિયમ

www.pqcindia.com

ફોટોગ્રાફ્સ : આર. ડી. કમ્બોજ (ભા.વ.સે.), અર્પિત દેવમુરારી, અશ્વિન ત્રિવેદી, ચંદ્રેશ દવે, મુકેશ માળી, શેખર દત્તાત્રી, ભરત જેઠવા, વિનોદ ગજજર, ડી. અધવન

અજાયબ દરિયાઈ સૃષ્ટિ

જામનગર ખાતેનો મરીન નેશનલ પાર્ક એ સન. ૧૯૮૦ માં ગુજરાત સરકારે જાહેર કરેલો સમગ્ર ભારતભરનો સૌ પ્રથમ આરક્ષિત દરિયાઈ વિસ્તાર છે. આ પાર્ક કચ્છના અખાતના દક્ષિણ કાંઠે જામનગર અને રાજકોટ જીલ્લાઓમાં આવેલો છે. આ સ્થળ દરિયાઈ જીવસૃષ્ટિના ધબકતા સામ્રાજ્યને નિહાળવા માટે પ્રખ્યાત છે. જૈવિક અને અજૈવિક પર્યાવરણોની સંપૂર્ણતા અને જટિલતાનો અભ્યાસ કરવા માટેની કુદરતની પોતાની આ એક પ્રયોગશાળા જ છે. અહીં પરવાળાની છાજલી, દરિયાઈ ઘાસનો વિસ્તાર, રેતીના ઢુવા અને ચેરના જંગલો વિસ્તારની જીવંતતામાં ઉમેરો કરે છે. આ નેશનલ પાર્કમાં અંદાજે ૪૨ જેટલા ટાપુઓ છે જેમાંના ૩૩ ટાપુઓ પર “સમુદ્રના વર્ષાવન” તરીકે જાણીતી પરવાળાની વસાહતો આવેલી છે. દરિયાઈ ઘાસના ક્ષેત્રો દરિયાઈ કાયબા, ડુગોંગ અને ઘણી તૃણાહારી માછલીઓ માટે ચરિયાણ અને આશ્રય સ્થાન પૂરા પાડે છે. આ વિસ્તારમાં જોવા મળતા ચેરના જંગલો સમગ્ર ગુજરાતભરમાં જોવા મળતા ચેરમાં શ્રેષ્ઠ છે અને ભારતભરના ચેરમાં એક ગૌરવપુર્ણ સ્થાન ધરાવે છે. પરવાળાની આ વસાહતો અને ચેરના જંગલો દરિયાઈ જીવસૃષ્ટિના અસ્તિત્વ માટે અને દરિયાકાંઠાના રક્ષણમાં ખુબ જ નિર્ણાયક ભાગ ભજવે છે. તેઓ દરિયાકાંઠા પર વસતી વસાહતો માટે માલસામાન અને સેવાઓ પૂરી પાડે છે અને દરિયાકાંઠાની જમીનનું ધોવાણ અને ક્ષારતા પ્રવેશ સામે રક્ષણ પૂરું પાડીને દરિયાકાંઠાના વિસ્તારમાં ખોરાક અને પોષણ સંબંધી સુરક્ષા પણ પૂરી પાડે છે.

અહીં, પ્રવાસીઓ અને વિદ્યાર્થીઓ, અભ્યાસુઓ, સંશોધકો અને ખાસ કરીને તો પ્રકૃતિપ્રેમીઓ માટે જામનગર મરીન નેશનલ પાર્કમાં જોવા મળતા જૈવિક વૈવિધ્યના મહત્વના પાસાઓને વર્ણવવાનો પ્રયત્ન કરવામાં આવ્યો છે.

અનુક્રમણિકા

પ્રાણી સૃષ્ટિ	૧	બરડ તારા	૬૪
વાદળી (સ્પોજ)	૨	પીચ્છ તારા	૬૬
પરવાળા (કોરલ)	૬	દરિયાઈ કાકડી	૬૮
● કઠોર પરવાળા	૬	સેન્ડ ડોલર	૭૦
● મૃદુ પરવાળા	૧૮	પફર ફીશ	૭૨
દરિયાઈ ફુલ	૨૨	કેટ ફીશ	૭૪
જુ એન્થસ	૨૬	સ્ટિંગ રે	૭૬
જેલીફીશ	૨૮	દરિયાઈ ઘોડો	૭૮
સાબેલા/ફીધર ડસ્ટર વોર્મ	૩૦	ગ્રીન સી ટર્ટલ	૮૦
ખ્રિસલ વોર્મ	૩૨	ઓલિવ રીડલી ટર્ટલ	૮૪
બોનેલીયા	૩૪	દરિયાઈ પંખીઓ	૮૬
કરચલા	૩૬	ડોલ્ફીન	૯૦
બાર્નેકલ્સ	૪૨	પોરપોઈઝ	૯૨
એનિમોન શ્રીમ્પ	૪૪	સમુદ્રી ગાય (ડુગોંગ)	૯૪
શંખલા	૪૬	વનસ્પતિ સૃષ્ટિ	૯૭
ઓક્ટોપસ	૫૨	દરિયાઈ શેવાળ	૯૮
મોતી છીપ (પર્લ ઓયસ્ટર)	૫૪	દરિયાઈ ઘાસ	૧૦૪
ન્યુડી બ્રાન્ચ	૫૭	ચેર	૧૦૬
તારા માછલી	૬૦	ચેર સાથે સંકળાયેલ વન્યજીવ	૧૨૦
સાગર ગોટા	૬૨		

પ્રાણીસૃષ્ટિ

દરિયાઈ પર્યાવરણમાં પ્રાણીસૃષ્ટિ સુક્ષ્મ કદના ઝૂલ્લેકટન થી લઈને મહાકાય વ્હેલ સુધી વિસ્તરેલી છે. કદના તફાવત હોવા છતાં આ તમામ જીવો દરિયાઈ પર્યાવરણ માટે મહત્વના છે. તે તમામ જીવો આહાર જાળ તરીકે ઓળખાતા ખોરાકના ચક્રનો એક અંતર્ગત ભાગ છે, આ જીવોમાંના એક પણ જીવનો નાશ થાય તો બાકીનું સઘળું ખોરાકનું ચક્ર પડી ભાંગે. દરિયાઈ ક્ષેત્ર ખુબજ ગતિશીલ હોવાને કારણે સતત બદલાતા પર્યાવરણને કારણે દરિયાઈ પ્રાણીસૃષ્ટિ ખુબ જ અનુકુલનશીલ હોય છે. આ અનુકુલનને આધારે આ દરિયાઈ પ્રાણીઓ વિવિધ સ્તર મુજબ વહેંચાયેલા છે, છીછરા દરિયાકાંઠા થી લઈ ને દરિયાના અગાધ ઉંડાણ સુધી. જે પ્રાણીઓ પાણી વગર લાંબા સમય સુધી રહી શકે છે તેઓ ભરતીની રેખા સુધી રહે છે અને બાકીના પ્રાણીઓ ઓટની રેખા સુધી રહેતા હોય છે.

વાદળી (સ્પોજ)

(સમુદાય: સહિદ્રા)

વાદળી એક સરળ બહુકોષિય પ્રાણી છે. તેઓ ખારા અને મીઠા એમ માત્ર પાણીમાં જ થાય છે. તેમના નામ પ્રમાણે તેમના શરીર એકદમ પોચા અને છિદ્રોવાળા હોય છે. આ પ્રાણી વિવિધ રંગો, આકારો અને કદમાં જોવા મળે છે.

નિવાસસ્થાન: વાદળીઓ દરિયાના પર્યાવરણમાં સર્વત્ર જોવા મળે છે. વાદળી સ્થાયી જીવ છે અને નીચેના થર સાથે અથવા તો કોઈ પણ કઠોર સપાટી સાથે જોડાયેલી રહીને પોતાનું જીવન વ્યતિત કરે છે. અમુક વાદળીઓ તો કાદવીયા પાણીમાં પણ વસતી હોવાનું જાણવા મળે છે. વાદળીઓ સ્થાન માટે સ્પર્ધા કરે તે પ્રકારનો જીવ છે અને બીજા સ્થાયી જીવો સાથે જગ્યા માટે સ્પર્ધા કરીને તેમના પર પોપડા ચડાવીને તેમના પર પોતાનું વર્ચસ્વ સ્થાપિત કરવા પ્રયત્નો પણ કરે છે.

ખોરાક અને ખોરાક સંબંધી આદતો: અમુક બેક્ટેરીઆ અને ખુબ જ સુક્ષ્મ અન્નકણો. વાદળીઓ ફિલ્ટર ફિડર હોય છે એટલે કે પોતાના શરીરમાં આવેલા લાખો છીદ્રોમાંથી પસાર થતાં પાણીમાંથી પોતાનો ખોરાક તારવી લે છે.

જાણવા જેવું: વીનસ ફ્લાવર બાસ્કેટ (યુપ્લેક્ટેલા) જાપાનમાં લગ્ન પ્રસંગે ભેટમાં આપવા માટે લોકપ્રિય છે.

સંરક્ષણ: ભારતના વન્યજીવ (સંરક્ષણ) અધિનિયમની અનુસુચિ-૩ હેઠળ તમામ વાદળીઓને સમાવી લેવામાં આવી છે.

હત્તી કોમ્બ સ્પોજ



કુએલા ક્યાથોફોરા

વેલવેટ રેડ સ્પોજ



વાદળી (સ્પોંજ)



સિફોનોકેલીના

પરવાળા (કોરલ)

(સમુદાય: કોષાંત્રી)

પરવાળા પર્યાવરણમાં એકાકી અને સમુદાયમાં એમ બન્ને પ્રકારે રહેતા પ્રાણીઓને આવરી લેતા પ્રાણીઓના જુથને આપવામાં આવેલું વર્ગીય નામ છે. મોટાભાગના પરવાળા સ્થાયી અને સપાટીને ચોંટેલા હોય છે, જ્યારે અમુક પરવાળા સપાટી પર મુક્ત જીવન વ્યતિત કરતા હોય છે. પરવાળામાં ફાયર કોરલ (કચ્છના અખાતમાં જોવા મળતા નથી), કઠોર પરવાળા અને મૃદુ પરવાળાનો સમાવેશ થાય છે.

● કઠોર પરવાળા

કઠોર પરવાળા ચૂનાના ક્ષારના બનેલા બર્લિ કવચ ધરાવતા જીવ છે તેથી તેમને સ્પર્શ કરતાં કકણ લાગે છે. મોટા ભાગના પરવાળા વિવિધ કદ અને આકારમાં વસાહતો બનાવતા હોય છે, જ્યારે કોઈ કોઈ પરવાળા એકલ દોકલ પણ જોવા મળે છે. વસાહતના એક પ્રાણીને “પોલીપ” કહેવામાં આવે છે જે નાના સી એનિમોન એટલે કે દરિયાઈ ફુલ જેવું લાગે છે. પોલીપ પોતાની અંદર એકકોષીય શેવાળ ધરાવે છે. ઉદાહરણ તરીકે પોતાના શરીર દિવાલની અંદર ઝુઝેન્થેલીને રાખે છે. આ પ્રકારનું સહજીવન યજમાન અને મહેમાન એમ બંને માટે પરસ્પર એકબીજાના સ્ત્રોતોની વહેંચણીના શ્રેષ્ઠ ઉદાહરણ રૂપ પુરવાર થાય છે. પોલીપ અને ઝુઝેન્થેલીના આ જોડાણમાં પોલીપ શેવાળને જગ્યા પૂરી પાડે છે અને બદલામાં શેવાળ પોલીપના સેંદ્રિય ક્યારાનો ઉપયોગ કરીને પ્રકાશસંશ્લેષણ થકી બનતી ઉર્જા તેને પૂરી પાડે છે. કઠોર પરવાળા મોટાપાયે કેલ્સીયમ કાર્બોનેટનો સ્ત્રાવ કરીને કોરલ રીફ એટલે કે પરવાળાની છાજલી બનાવવામાં મદદ કરે છે. ઝુઝેન્થેલી અને અન્ય રંગદ્રવ્યોના કારણે જીવતા પરવાળા આકર્ષક રંગોની વિવિધતા દર્શાવે છે.



નિવાસસ્થાન: પરવાળા માત્ર દરિયામાં જ જોવા મળે છે. તેની હાજરી વિશ્વભરના દરિયામાં જોવા મળે છે. તેમ છતાં તેમાંના મોટા ભાગના હુંફાળા ઉષ્ણકટિબંધિય વિસ્તારના દરિયામાં જ જોવા મળે છે. પરવાળાના વિકાસ માટે સખત આધાર એ પ્રાથમિક જરૂરીયાત છે. પરવાળાઓને વિકસવા અને સમૃદ્ધ થવા માટે ૧૮ થી ૩૦ ડિગ્રી સેન્ટીગ્રેડ ઉષ્ણતામાનવાળું અને દર એક હજારે ૩૫ ભાગથી વધુ મીઠું ન હોય તેવું ચોખ્ખુ પાણી જરૂરી છે.

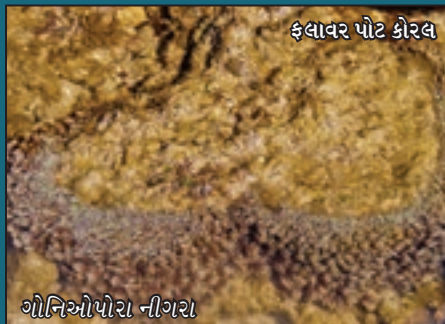
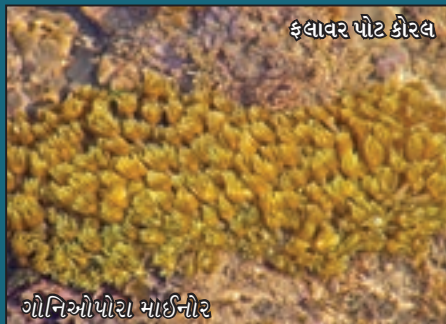
ખોરાક અને ખોરાક સંબંધી આદતો: પરવાળા પોતાની સાથે જીવતી શેવાળમાંથી જ પોતાને જરૂરી ૭૦ ટકા ઉર્જા મેળવી લે છે. તેઓ સક્રિય શિકારી હોય છે અને હાર્પુન જેવા નિમેટોસીસ્ટનો ઉપયોગ કરીને ઝૂલ્લેક્ટનનો શિકાર કરે છે. ત્યાર બાદ શિકારને ચીકણા શ્લેષ્મથી આવરીને પોતાના તાંતણાની મદદથી મોંમા ધકેલી દે છે.

ભય: આધુનિકતાની સાથે સાથે વૈશ્વિક પર્યાવરણ સામે ઝડપી વિનાશાત્મક પરિવર્તનો થવાની સંભાવના છે. ગ્લોબલ વોર્મિંગ, દરિયામાં વધતા જતાં એસિડ, જમીનનું ધોવાણ, દરિયામાં વધતા જતા જંતુનાશકો અને રાસાયણિક ખાતરોના પ્રમાણના કારણે વિશ્વભરની પરવાળાની છજલીઓ સામે ખતરો ઉભો કર્યો છે.

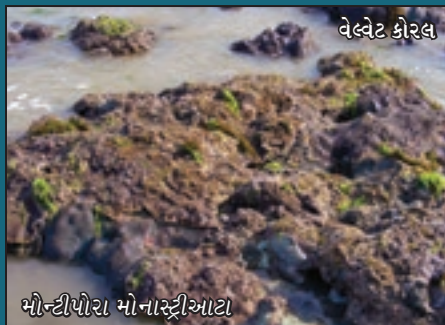
સંરક્ષણ: ભારતના વન્યજીવ (સંરક્ષણ) અધિનિયમની અનુસુચિ-૧ હેઠળ તમામ કઠોર પરવાળાઓને આવરી લઈને તેમને ઉચ્ચત્તમ કાયદાકીય સુરક્ષા આપવામાં આવી છે.



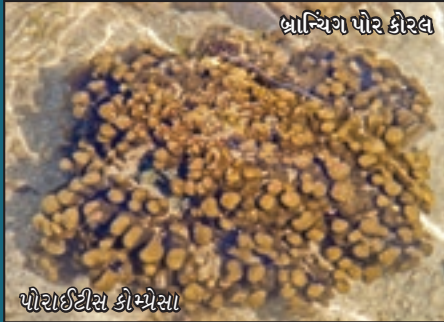


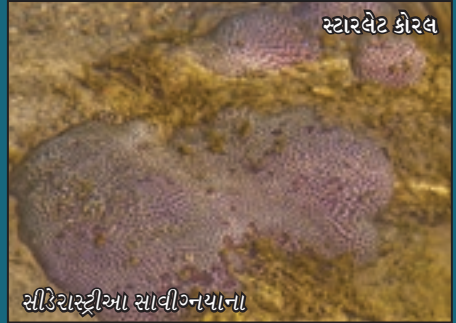












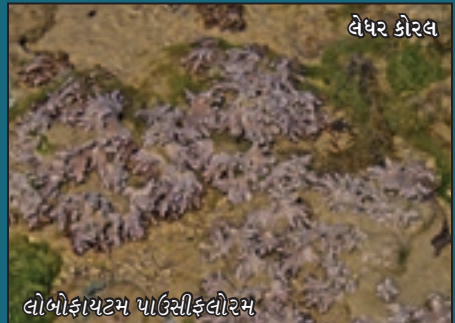


● મૃદુ પરવાળા

પોતાના નામ પ્રમાણે જ મૃદુ પરવાળાને ચૂનાના ક્ષારનું સંરક્ષણાત્મક બાહ્ય કવચ હોતું નથી અને કઠોર પરવાળાની સરખામણીમાં તે સ્પર્શતા થોડા મૃદુ જણાય છે. તેમ છતાં તેઓ વાદળી જેવા પોચા હોતા નથી અને તેમાના ઘણાંને કઠોર આવરણ હોવાના કારણે તેમને યાંત્રિક મજબૂતી મળી જતી હોય છે. મૃદુ પરવાળા પણ વસાહતી પ્રાણી છે અને આ વસાહતના એકમને “પોલીપ” તરીકે ઓળખાય છે. મૃદુ પરવાળા સાથે કોઈ સહજીવી શેવાળ જોડાયેલી હોતી નથી. મૃદુ પરવાળા પંખા, પેન, ચાબુક, કોબી વિ. જેવા આકારોમાં જોવા મળે છે. ચૂનાના ક્ષાર બનાવવાની ક્ષમતાના અભાવે મૃદુ પરવાળા પરવાળાની છાજલી બનાવવા સક્ષમ હોતા નથી.

નિવાસસ્થાન: માત્ર દરિયાઈ પાણીમાં જ થાય છે અને કઠોર પરવાળાની સરખામણીએ આ પરવાળા સમગ્ર વિશ્વના સમુદ્રોમાં વધારે ફેલાયેલા હોય છે. સી ફેન (ગોર્ગોનીઆ) જેવા મૃદુ પરવાળા કઠોર સપાટી સાથે જોડાયેલા રહેતા હોય છે જેથી તેમને પોતાની પકડ મેળવવા માટે કઠોર તળીયાની જરૂર પડે છે, જ્યારે સી પેન (પીનેચ્યુલા) સપાટી પર મુક્ત જીવન વિતાવે છે અને તેમને કાદવયુક્ત તળીયાની જરૂર પડે છે.

ખોરાક અને ખોરાક સંબંધી આદતો: કઠોર પરવાળાની માફક જ મૃદુ પરવાળાઓ પણ સક્રિય શિકારી હોય છે અને નિમેટોસીસ્ટનો ઉપયોગ કરીને પોતાના શિકાર (ઝૂપ્લેક્ટન) મેળવે છે.



સંરક્ષણ: કઠોર પરવાળાની સાથો સાથ મૂઢુ પરવાળા પણ માનવીય પ્રવૃત્તિઓના લીધે ભયના આરે આવીને ઉભા છે. ભારતના વન્યજીવ (સંરક્ષણ) અધિનિયમની અનુસુચિ-૧ હેઠળ તમામ મૂઢુ પરવાળાઓને આવરી લઈને તેમને સમગ્ર ભારતમાં ઉચ્ચત્તમ કાયદાકીય સુરક્ષા આપવામાં આવી છે.

सी पेन



पिनेथ्युला

દરિયાઈ ફુલ

(સમુદાય: કોષાંત્રી)

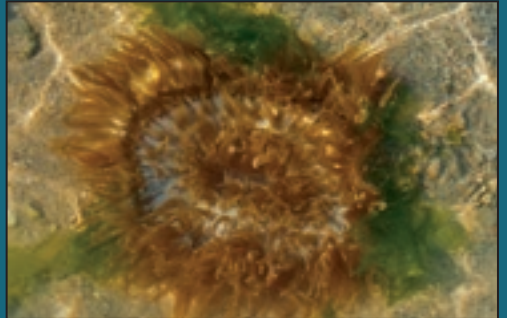
દરિયાઈ ફુલો પરવાળાના નજીકના સંબંધી છે. તે પરવાળાની ઇજલી પર સહજ રીતે જોવા મળતા પ્રાણી છે. દરિયાઈ ફુલો અલગ અલગ રંગ અને કદમાં જોવા મળે છે. મોટા ભાગના દરિયાઈ ફુલો એકાકી અને સ્થાયી જીવન જીવતા હોય છે, જ્યારે કેટલીક વસાહતી જાતો પણ હોય છે. તકતી જેવી રચના પર રહેલા સેંકડો તાંતણાઓ તથા મધ્યમાં તિરાડ જેવા મોં ના લીધે તેને સરળતા ઓળખી શકાય છે. અમુક દરિયાઈ ફુલો શ્લેષ્મ અને રેતીનાં કણોની બનેલી નળી(ટ્યુબ) માં રહે છે જે ટ્યુબ એનીમોન તરીકે ઓળખાય છે.

નિવાસસ્થાન: દરિયાઈ ફુલો પરવાળાની ઇજલીઓ પર સર્વત્ર જોવા મળે છે. તેઓને સ્થાયી જીવન જીવવા માટે કઠણ તળીયાની જરૂર હોય છે. તેમ છતાં કુદરતમાં આપણને તો રેતીલા/કાદવીયા તળીયા પર માત્ર તાંતણા વાળા તેના મો નો ભાગ જ જોવા મળે છે. આ તાંતણાઓને સ્પર્શતા દરિયાઈ ફુલ તળીયા સાથે જોડાયેલા પોતાના નળાકાર શરીરમાં સંકોચાઈ જાય છે.

ખોરાક અને ખોરાક સંબંધી આદતો: દરિયાઈ ફુલ માંસાહારી અને શિકારી હોય છે. તે નાની માછલીઓ, ઝીંગા, કોપેપોડ્સ વિ. જેવા નાના દરિયાઈ જીવોનું ભક્ષણ કરીને ખોરાક મેળવે છે. પરવાળાની માફક તેની પાસે પણ પોતાના શિકારને અશક્ત બનાવી દેવા માટે નિમેટોસીસ્ટ હોય છે.



સીરીએન્થસ
ટ્યુબ-ડ્રેલીંગ એનીમોન



હેટરાક્ટિસ
લેથેરી એનીમોન

મરીન નેશનલ પાર્કમાં સામાન્ય રીતે નીચે દર્શાવેલા દરિયાઈ ફુલો જોવા મળે છે.

- **સ્ટિકોડેક્ટ્રિલા જાયજેન્શીઆ**

આ જાતિની ઓરલ ડિસ્ક વ્યાસમાં મોટી (૧ ફુટથી ઓછી), આછીથી લઈને ઘાટા લીલા રંગની હોય છે અને તેના તાંતણા ટુંકા અને જાડા હોય છે.

- **સ્ટિકોડેક્ટ્રિલા હેક્ટોની**

આ જાતિની ઓરલ ડિસ્ક વ્યાસમાં મોટી (૧ ફુટથી ઓછી), આછીથી લઈને ઘાટા લીલા રંગની હોય છે અને તેના તાંતણા ટુંકા અને જાડા હોય છે, તથા એક છોડીને બીજો તાંતણો લાંબો અને સફેદ રંગનો હોય છે.

- **હેટેરાક્ટિસ**

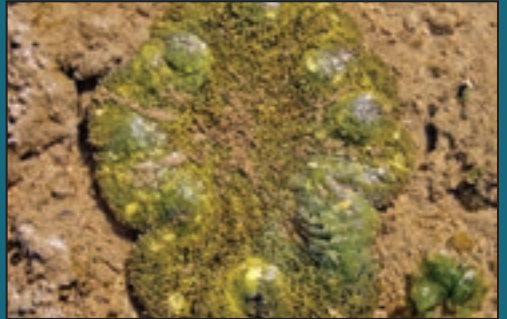
આ જાતિની ઓરલ ડિસ્ક ડાયામિટરમાં નાની હોય છે (૧/૨ ફુટથી ઓછી), આછા ગુલાબી થી લઈને તપખીરિયા રંગની હોય છે અને તેના તાંતણા ટુંકા મોંની આસપાસ સ્પષ્ટ વર્તુળાકાર ગોઠવાયેલા હોય છે, આ તાંતણા પહોળા અને અણીવાળા હોય છે.

- **સીરીએન્થસ**

શ્લેષ્મ અને રેતીનાં કણોની બનેલી પોચી નળીમાં વસે છે, જેનો વ્યાસ ૧-૧.૫ ઈંચ હોય છે. તેના તાંતણા તપખીરિયાથી ઘાટા ગુલાબી રંગોના જોવા મળે છે.



સ્લિકોડેક્ટલા જાયજેન્શીઆ
જાયન્ટ સી એનીમોન



સ્લિકોડેક્ટલા હેડોની
જાયન્ટ સી એનીમોન

ઝુએનથસ

(સમુદાય: કોષ્ટાંગી)

ઝુએનથસ એ દરિયાઈ અને વસાહતી પ્રાણીઓનું એક જૂથ છે. અહીં પણ વસાહતમાંનું એકાકી પ્રાણી “પોલીપ” તરીકે ઓળખાય છે. પરવાળાની માફક અહીં પોલીપને ચૂનાનું બનેલું બાહ્ય સંરક્ષણાત્મક આવરણ હોતું નથી. વસાહતમાં વસતા દરેક જીવ એકબીજા સાથે એક ડાળી જેવા અંગથી એક નેટવર્કની મફક જોડાયેલા હોય છે જેના થકી તેઓ ખોરાક/ઊર્જા અને સંવેદનાઓ એક બીજાની સાથે વહેંચી શકે છે. તેના મોંની આસપાસ તાંતણા હોય છે.

નિવાસસ્થાન: ઝુએનથસ જગ્યા માટે જોરદાર સ્પર્ધા કરે તેવા હોય છે અને દરિયાઈ પર્યાવરણમાં પાણી આચ્છાદીત કોઈપણ સપાટી પર કબજો જમાવી દે છે. ખાબોચીયામાં, ભરતી બાદ બનાતા ખારા પાણીના ખાબોચીયામાં, પથ્થરના ખડકો હેઠળ શોધવામાં આવે તો ઝુએનથસ આસાની થી મળી આવે. ઓટ દરમિયાન થોડો સમય માટે ખુલ્લા પડતા વિસ્તારોમાં શોધતા પણ તે મળી આવે છે.

ખોરાક અને ખોરાક સંબંધી આદતો: શિકારી હોય છે. નિમેટોસીસ્ટનો ઉપયોગ કરીને સ્તરકવચી પ્રાણીઓનાં ડિંભ અને અન્ય ઝૂર્પ્લેકટન જેવા નાના જીવોનો શિકાર કરે છે.



પોલીથોઆ



પ્રોરટો પોલીથોઆ

જેલીફીશ

(સમુદાય: કોષાંત્રી)

નામમાં માછલી આવતું હોવા છતાં જેલીફીશ ખરેખર માછલી નથી. જેલીફીશ એ મુક્ત રીતે તરતું દરિયાઈ પ્રાણી છે. અપવાદ રૂપે કેટલીક જાતો મીઠા પાણીમાં મળી આવે છે. તેનું અર્ધ પારદર્શક શરીર જેલી જેવું લાગતું હોવાથી તેને જેલીફીશ નામ આપવામાં આવ્યું છે. શિકાર કરવા માટે જેલીફીશના તાંતણાઓમાં નિમેટોસીસ્ટ (દંશ મારતા કોષો) હોય છે. તમામ નહીં પરંતુ અમુક જેલીફીશ માનવ માટે પ્રાણ ઘાતક હોય તેવા પ્રકારનું ઝેર ધરાવતી હોય છે. મરીન નેશનલ પાર્કના દરિયાકાંઠાના પાણીમાં જેલીફીશ મળી આવવી સામાન્ય છે. તેમ છતાં ભરતી - ઓટ ના વિસ્તારમાં જેલીફીશ મળી આવવાની શક્યતા ઓછી રહે છે કારણકે મોટા ભાગની જેલીફીશ ઓટના ઘટતા જતા પાણીની સાથે સાથે દરિયામાં દૂર જતી રહે છે.

નિવાસસ્થાન: દરિયાનો પાણી વિસ્તાર

ખોરાક અને ખોરાક સંબંધી આદતો: નાની માછલીઓ અને અન્ય દરિયાઈ પ્રાણીઓ. જેલીફીશના છત્રી જેવા આકારના શરીરની નીચે વચ્ચેના ભાગે તેનું મોં આવેલું હોય છે. આ મોંની આસપાસ શિકાર પકડવા માટેના તાંતણા આવેલા હોય છે.

જાણવા જેવું: હિંદ-પ્રશાંત મહાસાગરમાં જોવા મળતી બોક્ષ જેલીફીશ વિશ્વની સૌથી ખતરનાક અને ઘાતક જેલી ફીશ છે.

મુન જેલી ફીશ



ઓરેલીઆ ઓરીટા

સાબેલા/ફીઘર ડસ્ટર વોર્મ

(સમુદાય: નુપુરક)

સાબેલા એ નળીમાં રહેતું ખંડોયુક્ત શરીર રચના ધરાવતું અને માત્ર દરિયામાં જોવા મળતું પ્રાણી છે. શરીરના શ્લેષ્મીય સ્ત્રાવ અને રેતીનાં કણની બનેલી પોચીનળીમાં તે રહે છે. આજુબાજુના પાણીમાં થી શિકારને ફસાવવા માટે નળીમાંથી તેના તાંતણાઓનો બનેલો ભાગ જ બહાર રાખે છે. સાબેલા ખુબ જ સંવેદનશીલ હોય છે અને સહેજ પણ ખલેલ પહોંચે તો તે પલકભરમાં નળીની બહારના પોતાના તાંતણાવાળા ભાગને ઝડપથી અંદર ખેંચી લે છે.

નિવાસસ્થાન: સાબેલા સ્થાયી જીવન જીવતા, નળીમાં વસતા પ્રાણી છે જે સામાન્ય રીતે ખરબચડી રેતીથી ઢંકાયેલું તળીયું પસંદ કરે છે. તે અવારનવાર પરવાળાની વસાહત પર પણ જોવા મળે છે.

ખોરાક અને ખોરાક સંબંધી આદતો: માંસાહારી, સુક્ષ્મ જીવો (ઝૂપ્લેક્ટન). આજુબાજુના પાણી માંથી પોતાના તાંતણાઓની મદદથી ખોરાકના કણોને તારવી લે છે (ફિલ્ટર ફિડર).

સાબેલા / ફીધર ડસ્ટર વોર્મ



સાબેલાસ્ટેરટે ઈન્ડીકા

ઢ્રિસલ વોર્મ

(સમુદાય: નુપુરક)

ઢ્રિસલ વોર્મ એ અળશિયાના સમુદાયનું સભ્ય છે. કાંટાળુ દેખાતું આ વોર્મ ૧૦-૧૫ સેન્ટીમિટર જેટલુ લાંબુ હોય છે અને તેના શરીરની બન્ને બાજુ કાંટાઓ હોય છે. આ કાંટા ત્વચા પર પીડાદાયક ધાવ કરે છે.

નિવાસસ્થાન: તળીયે વસનાર, પથ્થરો અને તિરાડોમાં છુપાયેલા મળી આવે છે.

ખોરાક અને ખોરાક સંબંધી આદતો: માંસાહારી, નાના દરિયાઈ જીવોનો શિકાર કરે છે.

ध्रिसल वोर्म



नेरीस

બોનેલીયા

(સમુદાય: એકીયુરા)

મરીન નેશનલ પાર્કમાં એકેથોબોનેલિયા પિરોટનેનસિસ નામની જાતિ બોનેલીયા કૃમીનું પ્રતિનિધિત્વ કરે છે. આ જાતિ વિશ્વભરમાં માત્ર કચ્છના અખાતમાં જ જોવા મળે છે અને મરીન નેશનલ પાર્કના પ્રખ્યાત પિરોટન ટાપૂ પરથી તેનું નામકરણ કરવામાં આવ્યું છે. તે એક એવું વિરલ પ્રાણી છે જે “આસપાસના પર્યાવરણ પર આધારિત રહીને જાતિ નક્કી કરે છે” એટલે કે વિકસી રહેલા ડિંભની જાતિ જનીનના સંદેશ પર આધાર રાખીને નક્કી થતી નથી પરંતુ તેની આસપાસના વાતાવરણના પરિબળો પર આધારિત રહીને તેની જાતિ ઘડાય છે. આ જાતિના ડિંભ વિકસી રહ્યા હોય તે સમયગાળામાં જો પુખ્ત માદાના સંપર્કમાં આવે તો તેઓ વિકસીને નર બનશે જ્યારે પુખ્ત માદાથી દૂર રહીને વિકસી રહેલા ડિંભ માદા બનશે. પુખ્ત માદા દ્વારા છોડવામાં આવતા અંતઃસ્ત્રાવોની ડિંભના વિકાસ અને તેની લિંગ નક્કી કરવાની પસંદગી પર અસર કરે છે.

નિવાસસ્થાન: રેતી/નિકેપ આચ્છાદિત સખત તળમાં બોનેલીયા મળી આવે છે. આ કિડાની માદા દરો / તિરાડોમાં વસે છે અને તેની ફાંટેદાર સુંઢ જ બહાર રહે છે. જ્યારે નર કિડો પુખ્ત માદાની અંદર વસે છે.

ખોરાક અને ખોરાક સંબંધી આદતો: સમુદ્રના તળીયે એકત્રિત થતો સેંદ્રિય કચરો ખાય છે. બહાર નીકળેલી સુંઢ આ કચરાના કણોને એકત્રિત કરીને તેના મોં માં પહોંચાડે છે.

બોનેલીયા કૃમી



એકેથોબોનેલિયા પિરોટાનેન્સીસ

કરચલા

(સમુદાય: સંધિપાદ)

કરચલા મીઠા, ભાંભરા અને ખારા પાણીમાં તથા ભુમિ પર પણ જોવા મળતા પ્રાણી છે. તેમનું શરીર પીઠ અને પેટથી ચપટું હોય છે અને બાહ્ય કવચ બખતરવાળું હોય છે. કરચલાની ચાલવાની પદ્ધતિ વિરલ હોય છે કારણ કે તમામ કરચલા પોતાના મોંની દિશાથી ત્રાસા ચાલે છે. તેમના પગ, ખાસ કરીને પગની છેલ્લી જોડ, તેની વિશિષ્ટ જરૂરિયાત મુજબ વિકાસ પામેલા હોય છે દા.ત. તરવા વાળા કરચલાનાં છેલ્લા બન્ને પગ હલેસા જેવા આકારમાં હોય છે જ્યારે રેતીના કરચલાઓના છેલ્લા પગ સમુદ્રકાંઠા પરના જીવનને અનુકુળ બની ગયા હોય છે. સ્પષ્ટ જાતી ભેદ કરચલાઓની જાતિ નક્કી કરવામાં મદદરૂપ થાય છે. નરનાં આગળના પંજ મોટા કદના અને અંગ્રેજી “V” આકારનું પેટાળ હોય છે અને માદામાં “U” આકારનું પેટાળ હોય છે. કરચલાં આર્થિક રીતે મહત્વના છે. કરચલાંની ઘણી જાતિઓ વિશ્વભરમાં ખોરાકની રસભરી વાનગી તરિકે પ્રખ્યાત છે. તેની માંગના કારણે તેઓનો એક્વાકલ્ચર ફાર્મમાં ઉછેર કરવામાં આવે છે.

નિવાસસ્થાન: કરચલાં દરિયાના તળીયે વસતું પ્રાણી છે. તેઓ દરિયાના તળીયે પોતાના માટે દર ખોદી કાઢે છે. તેમની રહેવાની જગ્યા એટલે કે દર ખુબ જ જટીલ રચના ધરાવતા હોય છે જેમાં આરામ કરવા માટે ખાસ જગ્યાઓ પણ હોય છે.

ખોરાક અને ખોરાક સંબંધી આદતો: કરચલાઓની ખોરાકની આદતો અલગ અલગ હોય છે. અમુક કરચલાં સર્વભક્ષી હોય છે જ્યારે અમુક માત્ર માંસાહારી હોય છે અને અમુક જાતિઓ વનસ્પત્યાહારી હોય એવું પણ જોવા



અટરગેટીસ ઈન્ટેગેરીમસ

મળ્યું છે. કરચલાના પંજા બહુ-ઉપયોગી હોય છે. તેઓ પોતાના આ પંજાનો ખોરાકના ટૂકડા કરીને પોતાના મોંમા પહોંચડવા ઉપયોગ કરે છે. તેમની આહાર સંબંધી આદતોના લીધે કરચલા દરિયાના તળીયે એકઠા થતાં કચરા પર નભતાં હોવાથી તે દરિયાના સફાઈ કામદારની ભુમિકા પણ નિભાવે છે.

જાણવા જેવું: સંશોધનો દ્વારા જાણી શકાયું છે કે કરચલામાં ઔષધીય મહત્વના એન્ટીબાયોટિક તત્વો આવેલા હોય છે.



ક્લીબાનારીઅસ
હર્મીટ કેબ



ઓસીપોડ રોટુન્ડાટા
ઘોસ્ટ કેબ



પીલુમ્નસ વેસ્પરટીલીઓ
વુલ્ફ કેબ



સ્કાયલા સિરેટા
મડ કેબ



थलाभीटा केनाटा
मेन्थुव स्वीभींग केभ



उका
झीडलर केभ

બાર્નેકલ્સ

(સમુદાય: સંધિપાદ)

બાર્નેકલ્સ કરચલાના સમુદાયના, માત્ર દરિયામાં જોવા મળતા પ્રાણીઓ છે. પુખ્ત અવસ્થાએ બાર્નેકલ્સ સ્થાયી જીવન ગાળે છે. તેઓ પોતાના કવચમાં જ જીવન વ્યતિત કરે છે.

નિવાસસ્થાન: બાર્નેકલ્સને જીવવા માટે પથ્થરો, મોટા શેલ, મોટા પ્રાણી (વ્હેલ જેવા)ની ત્વચા જેવી નક્કર સપાટી જરૂરી હોય છે. સામાન્ય રીતે છીછરા પાણીમાં ભરતી રેખાની ઉપર જ્યાં મોજની વાંછટ ઉડતી હોય અને ભરતી-ઓટ વિસ્તારમાં બનતા છીછરા ખાબોચીયામાં જોવા મળે છે.

ખોરાક અને ખોરાક સંબંધી આદતો: પ્લેક્ટન અને દરિયાના તળીયે એકત્રિત થતા કચરાને ખાય છે. બાર્નેકલ્સ સામાન્ય રીતે દરિયાના પાણીમાં તરતા કણોનો બનેલા પદાર્થને પોતાનો ખોરાક બનાવે છે, તેઓ પોતાનો ખોરાક મેળવવા માટે તાંતણા જેવા વિશિષ્ટ અંગનો ઉપયોગ કરે છે જેને “સીરી” તરીકે ઓળખવામાં આવે છે. સીરીથી દરિયાના પાણીમાં પોતાના મોં તરફ પ્રવાહ ઉત્પન્ન કરીને ખોરાકને મોં તરફ વાળે છે.

જાણવા જેવું: બાર્નેકલ્સ જહાજોના તળિયા પર ખોરાક માટે અડો જમાવે છે. આનાથી પાણીમાં વધારાનું ઘર્ષણ ઉભું થાય છે અને વહાણની ગતિ ધીમી પડી જાય છે અને જહાજનું બળતણ વધુ વપરાય છે.



બાલાનસ

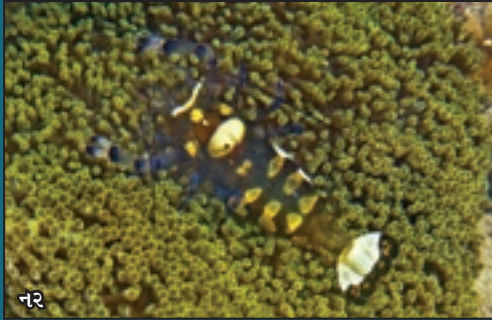
એનિમોન શ્રીમ્પ

(સમુદાય: સંધિપાદ)

વિશાળ દરિયાઈ કુલના તાંતણાઓ વચ્ચે સહજીવન ગુજારતા ઝીગા એનિમોન શ્રીમ્પ તરીકે ઓળખાય છે. મરીન નેશનલ પાર્કમાં વિશાળ દરિયાઈ કુલની સાથે સંકળાયેલા આ ઝીગા મોટે ભાગે જોડીમાં જેવા મળે છે. નર માદા કરતાં મોટા કદનો હોય છે. શરીર અર્ધપારદર્શક અને તેના પર સફેદ ટપકાં હોય છે. ઉપાંગો જાંબુડિયા રંગના હોય છે.

નિવાસસ્થાન: આ ઝીગા પોતાના યજમાન વિશાળ દરિયાઈ કુલના નિમેટોસીસ્ટથી અસર પામ્યા વગર જ જીવવા અનુકૂલીત હોય છે.

ખોરાક અને ખોરાક સંબંધી આદતો: સી-એનિમોનના ખોરાકના બચેલા કણો પર નભે છે.



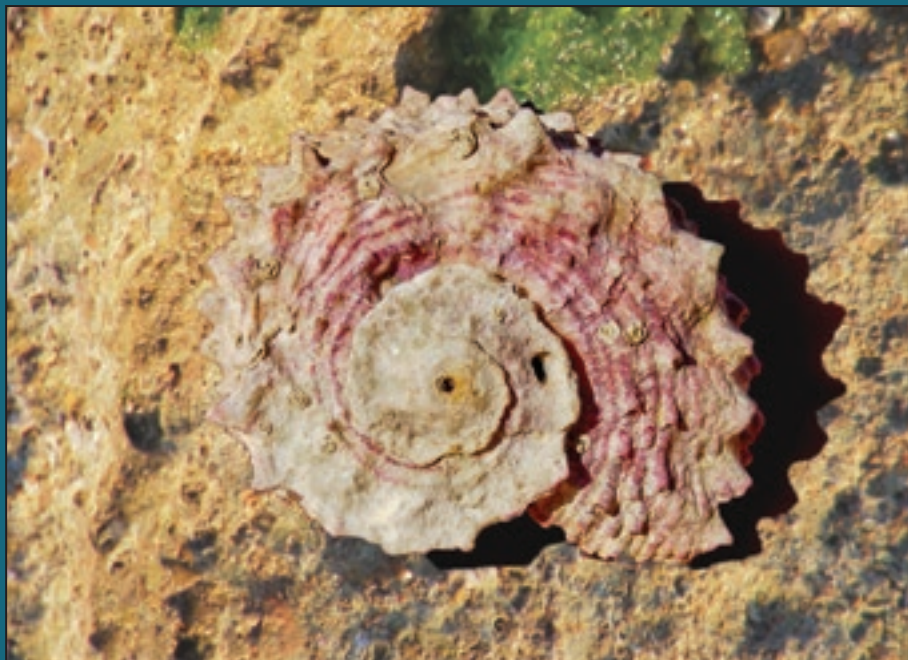
પેરીક્લીમેનીસ બ્રેવીકારપાલીસ
એનિમોન શ્રીમ્પ



શંખલા (શેલ્સ)

(સમુદાય: મૃદુકાય)

શંખલા મૃદુ શરીર વાળા પ્રાણી છે જેમનું બાહ્ય કવચ કેલ્સિયમ કાર્બોનેટનું બનેલું હોય છે. તેઓ જલીય (મીઠાં પાણી અને દરિયાઈ પાણી) તેમજ જમીન પર એમ બંને પ્રકારનાં પર્યાવરણમાં મળી આવે છે. તેમ છતાં દરિયાઈ શંખ - છીપલાં પોતાની રંગીન ભાતનો અને વિવિધ આકારોના કારણે માનવને આકર્ષતા આવ્યા છે. ઐતિહાસિક સમયમાં કોડીનો ઉપયોગ વિન્નિમયમાં ચલણ તરીકે થતો હતો. આ જુથનાં અન્ય પ્રાણી એવા શંખને ધર્મમાં ખુબજ મહત્વ આપવામાં આવ્યું છે. અહીં દશવિલા અમુક શંખલા મરીન નેશનલ પાર્કમાં સામાન્ય રીતે જોવા મળે છે.



अंगेरीया प्लीकाटा

ગ્રેન્યુલર ફોગ શેલ



બર્સા ગ્રેન્યુલારીસ

વીલ્કસ



કેન્થેરસ સ્પાઈરાલીસ

વેલ્ડ ગ્લોબેટ



કેન્થેરસ અન્ડોસસ

હાર્ટ ક્લેમ



કાર્ડિયમ ફ્લેવમ



ડીસ્ટોરટેડ નાસા



નાસારીયસ ડીસ્ટોરટેડ

મુન સ્નેઈલ



નાટીકા પીક્ટા

ફોલ્સ પેરીવિન્કલ



નેરીટા

પીન્ના



પીન્ના બાયકલર

હુંફ સ્કુટસ



સ્કુટસ અન્ગુલીસ

વાઈડ-માઉથ શેલ



સ્ટોમાટીઆ ફીમોટીસ

ટેલીસ્કોપ શેલ



ટેલીસ્કોપીઅમ ટેલીસ્કોપીઅમ

દ્વાઈ ટર્બન



ટર્બો બ્રુનિઅસ

ઓફ્ટોપસ

(સમુદાય: મૃદુકાય)

ઓફ્ટોપસ એ અપૃષ્ઠવંશી (કરોડ વિનાના) પ્રાણીઓમાંનું સૌથી બુધ્ધિશાળી પ્રાણી છે. તેનો શરીરનો અટપટો આકાર પ્રવાસીઓને ખુબ જ આકર્ષે છે. તેના આઠ પગ જેવા અંગો તેના ગોળાકાર માથા સાથે જોડાયેલા હોય છે, અને તેના શરીરના બાકીના તમામ અંગો તેના માથાના ભાગમાં સમાયેલા છે. ઓફ્ટોપસના પગમાં ચૂસકોની હરોળ આવેલી હોય છે. તેના મોં માં પોપટની ચાંચ જેવાં તીક્ષ્ણ જડબા આવેલા હોય છે. તેનું મોં માથાની નીચેની બાજુ તેના આઠેય પગની વચ્ચે અંદરની બાજુ આવેલું હોય છે. તમામ અપૃષ્ઠવંશી પ્રાણીઓમાં ઓફ્ટોપસની દ્રષ્ટી અત્યંત વિકસેલી હોય છે. ઓફ્ટોપસને અન્ય દરિયાઈ પ્રાણીઓની સરખામણીએ ખતરાની જાણ વધુ સારી રીતે આવી જાય છે અને તે ઝડપથી તે જગ્યાથી દૂર ખસી જાય છે. છદ્મવેશ ધારણ કરીને પોતાની આસપાસના વાતાવરણ સાથે ભળી જવાની તેમનાં ગજબની શક્તિ હોય છે. તે ખતરાની જાણ થતાં જ પોતાના શરીરનો રંગ અને શરીરની રંગરચના આસપાસના વાતાવરણ જેવી જ બનાવી દે છે. છટકી જવા માટે તે શાહી જેવા પદાર્થની પીચકારી છોડે છે જેનાથી પાણી ધુંધળું થતાં જ તે નાસી છુટે છે.

નિવાસસ્થાન: ઓફ્ટોપસ રેતીલા/પથરાળ તળીયા પરના અન્ય પ્રાણીઓએ છોડી લીધેલા દરો પર કબજો જમાવી દે છે. ઓટ દરમિયાન છીછરા દરિયાના પાણીના ખાબોચિયામાં તે સહેલાઈથી મળી આવે છે.

ખોરાક અને ખોરાક સંબંધી આદતો: માંસાહારી. કુશળ શિકારી, પોતાના હાથ પર આવેલા ચૂસકોનો ઉપયોગ શિકાર પકડવા માટે કરે છે. બાઈવાલ્વ (છીપલાં), કરચલા, નાની માછલીઓ તેનો પ્રિય ખોરાક છે.

કોમન ઓક્ટોપસ



ઓક્ટોપસ વલ્ગારીસ

મોતી છીપ (પર્લ ઓયસ્ટર)

(સમુદાય: મૃદુકાય)

મોતી છીપ એ દરિયાઈ પ્રાણી છે. મોતી છીપ પુખ્ત હોય ત્યારે ૧૦-૧૨ સે.મી.ના કદનું હોય છે. પ્રાકૃતિક વાતાવરણમાં તે કરવતના ઢાંતા જેવી કિનારીઓ અને તેના મજાગરા પાસે એક બાજુ આવેલ ઢેખાઈ આવે તેવા ખાંચા પરથી ઓળખી શકાય છે. મોતી છીપના કવચનો અંદરનો ભાગ મોતીની માફક ચળકતી સપાટીવાળો હોય છે. અન્ય સ્થાયી જીવોની માફક મોતી છીપ પણ પોતાનું જીવન દરિયાના કઠોર તળીયા પર વિતાવી દે છે. તેનામાં કુદરતી મોતી બનાવવાની ક્ષમતા હોવાથી તેનું વ્યાપારિક મુલ્ય ઘણું ઉંચું છે. બેક્ટેરિયા, રેત વિ. જેવો કોઈ પણ બહારનો પદાર્થ મોતી છીપના શરીરના સંપર્કમાં આવતા જ છીપના શરીરમાં બળતરા પેદા થાય છે અને આ બળતરાને દૂર કરવા માટે તે પોતાના શરીરમાંથી ચીકણો પદાર્થ છોડે છે જે બહારના પદાર્થને આવરી લે છે. ધીમે ધીમે આ પદાર્થ કઠણ બની જાય છે અને તે ચમકતા મોતીમાં પરિવર્તિત થઈ જાય છે.

નિવાસસ્થાન: સખત અને રેતીથી છવાયેલું દરિયાનું તળીયું

ખોરાક અને ખોરાક સંબંધી આદતો: મોતી છીપ ફિલ્ટર ફિડર એટલે કે પોતાનો ખોરાક ગાળીને મેળવે છે. તે સુક્ષ્મ શેવાળને ખાય છે.

જાણવા જેવું: નવાનગર રાજ્ય (હાલનો જામનગર જિલ્લા) નો દરિયાકાંઠો તેના સમૃદ્ધ મોતી છીપની આબાદી માટે જાણીતો હતો.

મોતી ઢીપ (પર્લ ઓયસ્ટર)



પીન્કટાડા કુકાટા

વીન્ડો પેન ઓયસ્ટર



ન્યુડીબ્રાન્ય / સી સ્લગ (દરિયાઇ ગોકળગાય)

(સમુદાય: મૃદુકાય)

મૃદુકાય સમુદાયના પ્રાણીઓ અંતઃ કંકાલતંત્ર ધરાવતા ખુબજ વિકસીત પ્રાણીઓ છે. મૃદુકાય પ્રાણીઓનું શરીર મૂળભુત રીતે માંસલ ઉપાંગો કે જે શરીરના અવયવો અને શરીરગુહાની નીચે આવેલ હોય છે તેનું બનેલું હોય છે. ઘણા મૃદુકાય જીવોમાં શરીરના ઉપરનું આવરણ કેલ્સીયમ કાર્બોનેટનું રક્ષણાત્મક કવચ બનાવે છે જે પ્રોટીનયુક્ત હોય છે. મુખ, મળદ્વાર, ચૂર્ણ અને રાસાયણિક સેન્સર શરીરગુહામાં આવેલ હોય છે.

નિવાસસ્થાન: તેઓ દુનિયામાં બધી જ જગ્યાએ જોવા મળે છે. જેમાં બંને કટીબંધ તથા એન્ટાર્કટીકાનો સમાવેશ થાય છે. તેઓ દરિયામાં દરેક ઉંડાઈએ તેમજ ભરતી ઓટવાળા વિસ્તારથી શરૂ કરી ૭૦૦ મીટરની ઉંડાઈ સુધી જોવા મળે છે. ન્યુડીબ્રાન્યની સૌથી વધુ જૈવિક વિવિધતા હુંકાળા તથા છીછરા કિનારે જોવા મળે છે.

ખોરાક અને ખોરાક સંબંધી આદતો: બધા ન્યુડીબ્રાન્ય માંસાહારી છે. જેમાં કેટલાક વાદળી (સ્પોંજ), કેટલાક હાઈડ્રોઈડ પર, બ્રોયોઝોન તેમજ કેટલાક બીજા દરિયાઈ ગોકળગાય પર કે ક્યારેક તેમના ઈંડા પર નભે છે. તેઓમાં ક્યારેક પોતાની જાતીઓનું સ્વભક્ષણ પણ જોવા મળે છે.



એટલેસીઆ ડેકટાયલોમેલા



બોર્નેલા સ્ટેલીફર



ક્યુથોના યામાસુઈ



હેન્ડ્રીડોરીસ નીગ્રા



ઈલેસીઆ ટોમેન્ટોસા



ગ્લોસોડોરીસ પેલીડ



હીપ્પેલોડોરીસ કેપેન્સીસ



જોરુના ફ્યુનેબ્રીસ

તારા માછલી (સ્ટાર ફીશ)

(સમુદાય: શૂળત્વચી)

તારા માછલી કાંટાવાળી ત્વચા વાળું દરિયાઈ પ્રાણી છે જે દરિયાના તારા તરીકે જાણીતું છે. તારા માછલી દરિયાના તળીયે વસતું પ્રાણી છે. તે ચપટા આકારનું, પાંચ અથવા વધારે ઉપાંગોવાળું પ્રાણી છે. આ ઉપાંગોમાં વિશિષ્ટ રીતે અનુકુલીત થયેલી અસંખ્ય નળીઓ હોય છે અને આ નળીઓના હલનચલનથી ગતિ મેળવતું હોય તેને નાલી પગો (ટ્યુબ ફીટ) તરીકે પણ ઓળખવામાં આવે છે. તારા માછલીમાં નોંધપાત્ર સંજ્ઞવની ક્ષમતા હોય છે. પોતાના શરીરના નાના એવા ટૂકડામાંથી તે પુનર્જીવિત થઈ શકે છે દા.ત. પોતાનો જ તુટી ગયેલો પગ.

નિવાસસ્થાન: પથ્થરોની નીચે અને તિરાડોમાં જોવા મળે છે.

ખોરાક અને ખોરાક સંબંધી આદતો: મોટા ભાગની તારા માછલી શિકારી હોય છે જે સ્થાયી/ધીમી ગતિ વાળા પ્રાણી જેવા કે છીપ અને શંખ જેવા પ્રાણીઓનો શિકાર કરે છે. અમુક તારા માછલી દરિયાના તળીયા પર ફેલાયેલો કચરો ખાય છે અને તળીયે પડી રહેલા સડી રહેલા સેંદ્રિય દ્રવ્યોમાંથી પોષણ મેળવે છે. કાઉન-ઓફ-થોર્ન (એકેન્થેસ્ટર પ્લાન્સી) નામની એક તારા માછલી પરવાળાનું ભક્ષણ કરે છે અને તે વિશ્વના ઘણા ભાગમાં પરવાળાની છાજલી માટે ગંભીર ખતરારૂપ બની ગઈ છે.

તારા માછલી (સ્ટાર ફીશ)



એસ્ટેરીના

સાગર ગોટા (સી અર્ચિન)

(સમુદાય: શૂળત્વચી)

સાગર ગોટા કાંટાવાળા ગોળાકાર પ્રાણી છે જે દરિયાના તળીયા પર રહે છે. તે વિવિધ રંગોના જોવા મળે છે. સાગર ગોટા પોતાના શરીર પર આવેલા કાંટા અને નાલી પગની મદદથી હલન ચલન કરે છે.

નિવાસસ્થાન: ભરતી અને ઓટની વચ્ચેના વિસ્તારમાં જોવા મળે છે, ઘણી વાર શેવાળના ગુચ્છ સાથે પણ જોવા મળે છે.

ખોરાક અને ખોરાક સંબંધી આદતો: મોટા ભાગના સાગર ગોટા શેવાળ પર નભે છે. સાગર ગોટાને વનસ્પતિને કાપવા અને ચાવવા માટે ખાસ પ્રકારનું જડબું હોય છે.

સાગર ગોટા (સી અર્થિન)



સાલ્માસીસ બાયકલર

બરડ તારા (ઢિટલ સ્ટાર)

(સમુદાય: શૂળત્વચી)

બરડ તારા એ તારા માછલીની જેમ દરિયામાં જ જોવા મળતું પ્રાણી છે. તેમનું શરીર તકતી જેવું ગોળ હોય છે. તેના ઉપાંગો પાતળા, તકતીમાંથી બહાર તરફ નીકળતા, ચાબુક જેવા હોય છે. તે પોતાના ઉપાંગોની મદદથી હલન ચલન કરે છે. આ ઉપાંગો ખુબ જ નાજુક હોય છે, જે બેકાળજીથી પકડવામાં આવે તો તે આસાનીથી તુટી જાય છે.

નિવાસસ્થાન: પથ્થરોની નીચે અને તિરાડોમાં, ઓટ દરમિયાન બનતા ખાબોચિયાઓમાં અને સમુદ્રના રેતીલા તળીયા પર ખોરાક શોધતા મળી આવે છે.

ખોરાક અને ખોરાક સંબંધી આદતો: મહદઅંશે મૃતબક્ષી. તે કચરા પર પણ નભે છે. તે દરિયાના તળીયા પર પડી અને સડી રહેલા દ્રવ્યોમાંથી પોષણ મેળવે છે.

બરડ તારા (બ્રિટલ સ્ટાર)



ઓફીઆકન્થા ઈન્ડીકા

પીંછ તારા (ફીધર સ્ટાર)

(સમુદાય: શૂળત્વચી)

પીંછ તારા એ સમુદ્ર તારાનું નજીકનું સંબંધી પ્રાણી છે. તેના પીંછા જેવા ઉપાંગોના કારણે તેમનું નામ પીંછ તારા પાડવામાં આવ્યું છે. તેના ઉપાંગો મધ્યસ્થ તકતીમાં જોડાવાના સ્થાનેથી બે ખંડોમાં વિભાજિત થઈ છુટા પડેલા હોય છે. છીછરા પાણીમાં મળી આવતી જાતિઓ સુંદર રીતે તરી શકે છે, જ્યારે ઉંડા સમુદ્રમાં જોવા મળતી જાતિઓ તળીયા સાથે એક દંડ જેવા અંગથી જોડાઈને જીવન વિતાવે છે.

નિવાસસ્થાન: જળ આચ્છાદિત રેતાળ/કાદવિયું સમુદ્રતળ.

ખોરાક અને ખોરાક સંબંધી આદતો: પીંછ તારા ફિલ્ટર ફીડર હોય છે. તેઓ પોતાના ઉપાંગો પરના પીંછા જેવા “સીરી” નામના અંગનો ઉપયોગ કરીને પાણીને પોતાના મોં તરફ ધકેલીને તેમાં તરતા ખોરાકના કણોને ગાળી લે છે.

पीछ तारा (ईधर स्टार)



ओकसीकोमेन्थस बेन्नेटी

સમુદ્ર કાકડી (સી કકુબ્બર)

(સમુદાય: શૂળત્વચી)

સમુદ્ર કાકડી દરિયાઈ જીવસૃષ્ટિના રસપ્રદ જીવ છે. તેની ત્વચા અન્ય શૂળત્વચી પ્રાણીઓથી વિરૂદ્ધ ચામડા જેવી હોય છે. તેઓ ત્રિજ્યાસમ સપ્રમાણ શરીર રચના ધરાવે છે. તેમનું મોં અને ગુદા શરીરના અલગ અલગ છેડા પર આવેલા હોય છે. તેના મોંની આસપાસ તાંતણાઓનું જાળું હોય છે (જો તે આ તાંતણાઓને અંદર ખેંચી લે તો તે દેખાતા નથી). નાલી પગો દ્વારા હલનચલન કરે છે.

નિવાસસ્થાન: સમુદ્ર કાકડી સમુદ્રના તળિયે વસતા જીવ છે. સામાન્ય રીતે તે પથ્થરોની નીચે અને તિરાડોમાં જોવા મળે છે.

ખોરાક અને ખોરાક સંબંધી આદતો: સમુદ્રના તળિયે એકઠા થતા કચરા પર નભે છે (મૃતભક્ષી).

જાણવા જેવું: સમુદ્રી કાકડીની ઘણી જાતો ખાવા લાયક હોય છે અને વિશ્વના ઘણા ભાગોમાં તો તેને સ્વાદિષ્ટ વાનગી ગણવામાં આવે છે. તેઓ અગત્યના ઔષધિય તત્વો પણ પૂરા પાડે છે.

સંરક્ષણ: સમુદ્રી કાકડી ભારતના વન્યજીવ (સંરક્ષણ) અધિનિયમ, ૧૯૭૨ની અનુસુચિ-૧ હેઠળ આરક્ષિત છે.

સમુદ્રી કાકડી (સી કકુમ્બર)



હોલીથુરીઆ

સેન્ડ ડોલર

(સમુદાય: શૂળત્વચી)

સેન્ડ ડોલર દરિયાઈ પર્યાવરણમાં જોવા મળતા રૂપિયાના સિક્કા જેવા ચપટા પ્રાણી છે. તેમનું શરીર સમરેખીત અને કેલ્સિયમ કાર્બોનેટના બનેલા કઠોર આવરણમાં આવેલું હોય છે અને તેના મોં ની વિરૂદ્ધ દિશામાં સ્ટાર એટલે કે તારા જેવી ભાત હોય છે. નાલી પગથી તે ચાલે છે.

નિવાસસ્થાન: સમુદ્રના તળીયે વસે છે. ઓટ રેખાની આસપાસના વિસ્તારમાં રેતાળ/કાદવિયા સમુદ્ર તળ પર દટાઈને જીવે છે. તેના મૃત કવચો ઘણી વાર દરિયાકાંઠે તણાઈ આવે છે.

ખોરાક અને ખોરાક સંબંધી આદતો: તેના ખોરાકમાં સ્તરકવચી પ્રાણીઓનાં ડિંભ, નાના કોપીપોડ્સ, ડાયાટોમ્સ, શેવાળ અને સેંદ્રિય ક્યરાનો સમાવેશ થાય છે.



લેગનમ ડિપ્રેસમ

ટોંગી માછલી (પફર ફીશ)

(સમુદાય: પૃષ્ઠવંશી)

ટોંગી માછલી એ મરીન નેશનલ પાર્કનું મુખ્ય આકર્ષણ છે. આ એક મોટા કદની માછલી છે. તેની પીઠ ઘેરા લીલા રંગની હોય છે અને તેની બાજુની ઉપર ૩-૪ કાળી પટ્ટીઓ હોય છે, પેટાળ મેલા સફેદ રંગનું અને તેના પર નાના નાના કાંટા હોય છે. તેના મીનપંખ નાના હોય છે અને પીઠ પર મીનપંખ હોતા નથી. આંખ લાલાશ પડતી નારંગી હોય છે. તેના મોં માં દાંત જેવી હાડકાની હારમાળા હોય છે. ખતરો મહેસુસ થતાં જ તેનામાં પોતાનું શરીર ફુલાવવાની નોંધપાત્ર ક્ષમતા હોય છે. કોઈ અન્ય માછલી અથવા પ્રાણી તરફથી ખતરો મહેસુસ થતાં જ પોતાનું કાંટેદાર પેટાળ ફુલાવીને પોતાના શરીરને વધુ મોટું બનાવી દે છે. શરીરના અંગોમાં “ટેટ્રોડોટોક્સિન” નામનું ઝેર હોય છે જે જો માનવ શરીરમાં પ્રવેશે તો મૃત્યુ થાય છે.

નિવાસસ્થાન: ખુલ્લું પાણી. ભરતી-ઓટ દરમિયાન ભરાઈ રહેલા પાણીના ખાબોચીયાં તે અવારનવાર જોવા મળી જાય છે.

ખોરાક અને ખોરાક સંબંધી આદતો: માંસાહારી, નાની માછલીઓ અને પરવાળાના પોલીપ્સ સહીતના નાના પ્રાણીઓ નું ભક્ષણ કરે છે.

જાણવા જેવું: પફર ફીશ ખુબ જ મારક ક્ષમતા ધરાવતી હોવા છતાં જાપાનીઝ લોકોમાં ખાવાની પ્રખ્યાત વાનગી છે. આ માછલી અને તેની વાનગી જાપાનમાં ફુગુ તરીકે ઓળખાય છે.

ढोंगी माछली (पङ्कड़ झीश)



टेट्राडोन लीनीअेटस

કેટ ફીશ

(સમુદાય: પૃષ્ઠવંશી)

આ માછલીના બચ્ચાં ઘણી વાર ઓટ વખતે રચાતા ખાબોચીયાંમાં દડા જેવા આકારના સમુહોમાં જોવા મળી આવે છે, જ્યારે પુખ્ત માછલીઓ મોટે ભાગે એકાકી હોય છે. દરેક માછલીને તેના મોંની આસપાસ નાના કદના સુત્રાંગો હોય છે. તેના શરીર પર ઉભી સફેદ પટ્ટીઓ હોય છે. પીઠ પરના મીનપંખના કાંટા ઝેરી લાળ ધરાવે છે જે માનવને ઝેરી અસર કરી શકે છે.

નિવાસસ્થાન: ઓટ દરમિયાન રચાતા ખાબોચીયાં.

ખોરાક અને ખોરાક સંબંધી આદતો: સ્તરકવચી પ્રાણીઓ, મૃદુકાય અને માછલીઓનો આહાર કરે છે. પુખ્ત માછલીઓ સ્તરકવચી, મૃદુકાય, કૃમી અને ક્યારેક માછલીને શોધવા માટે દરિયાના તળીયાની રેતી ખંખોળ્યા કરતી હોય છે.

ଓଲ କେଟ ଝିଅ



ପ୍ଲୋଟୋସସ ଲିନିଏଟସ

સ્ટીંગ રે

(સમુદાય: પૃષ્ઠવંશી)

સ્ટીંગ રે વિશ્વભરમાં સામાન્ય રીતે દરિયાકાંઠાના ઉષ્ણકટિબંધિય અને તેની નજીકના દરિયાઈ પાણીમાં જોવા મળે છે. તેમનું શરીર ચપટુ હોય છે. આંખો તેમની પીઠ પર ઉપરની બાજુ આવેલી હોય છે. લાંબી ચાબુક જેવી પૂંછડી પર એક અથવા બે ઝેરી કાંટા હોય છે. સ્ટીંગ રે સામાન્ય રીતે ખુબ જ સાલસ અને જીજ્ઞાસુ સ્વભાવની હોય છે અને મોટે ભાગે ખલેલ પહોંચતા જ તે નાસી છુટે છે. પરંતુ જો તેમના ઉપર ખતરો આવી પડે તો પોતાની કાંટાયુક્ત પૂંછડીથી હુમલો કરે છે.

નિવાસસ્થાન: સ્ટીંગ રે દરિયાના તળીયા પર વસે છે. જો તે દરિયાના તળીયે રેતીમાં છુપાઈ જાય તો તેને શોધવી કઠીન બની જાય છે. તે જ્યારે રેતીમાં છુપાયેલી હોય ત્યારે તેને તેની લાંબી પુંછડી થી તેની હાજરી જાણી શકાય છે.

ખોરાક અને ખોરાક સંબંધી આદતો: નાના મૃદુકાય પ્રાણીઓ અને માછલીઓનું ભક્ષણ કરે છે.

જાણવા જેવું: ઘણા દેશોમાં સ્ટીંગ રે ને ખાવામાં આવે છે. તેમની ચામડીનો ગાદીઓના કવર બનાવવામાં ઉપયોગ કરવામાં આવે છે.

સંરક્ષણ: ભારતના વન્યજીવ (સંરક્ષણ) અધિનિયમ, ૧૯૭૨ની અનુસુચિ-૧ હેઠળ સંરક્ષિત છે.

स्टींग रे



द्रायगोन

દરિયાઈ ઘોડો (સી હોર્સ)

(સમુદાય: પૃષ્ઠવંશી)

દરિયાઈ ઘોડો એ દરિયાઈ પાણીમાં જોવા મળતી એક અસ્થિમત્સ્ય છે. તેનો દેખાવ ઘોડાને મળતો આવતો હોવાથી તેનું આવું નામ રાખવામાં આવ્યું છે. તેના શરીર પર ભીંગડા હોતા નથી અને તેના અસ્થિની તકતીથી બનેલા શરીર પર પાતળી ચામડીનું આવરણ હોય છે. તેના સ્કંધ મીનપંખ તેની આંખની પાછળ આવેલા હોય છે, પીઠના મીનપંખ દરિયામાં તરવા માટે મુખ્ય બળ ઉભુ કરે છે, પૂંછડી પર મીનપંખ હોતા નથી. તેની પૂંછડી કોઈ ચીજને વીંટળાઈ શકે તેવી હોય છે જેનો ઉપયોગ છોડવા/દરિયાઈ શેવાળ સાથે જોડાયેલા રહેવા માટે કરે છે. તે ટટ્ટાર સીધા રહીને પાણીમાં તરે છે. નરના પેટ પર એક કોથળી હોય છે જેમાં તે ઈંડા રાખે છે. આ કોથળીમાં થી ૩૦-૪૫ દિવસો બાદ નાના બચ્ચાં નીકળી આવે છે.

નિવાસસ્થાન: ઉષ્ણકટિબંધિય પાણીમાં અને વિશ્વભરમાં સમશીતોષ્ણ છીછરા કાંઠાળા વિસ્તારોમાં જોવા મળે છે. તેઓ દરિયાઈ ઘાસના મેદાન, નદીમુખ, પરવાળાની છાજલીઓ અથવા ચેર જેવા આશ્રયસ્થાનોમાં રહેવાનું પસંદ કરે છે. મરીન નેશનલ પાર્કમાં ઓખા વિસ્તારની પરવાળાની છાજલીઓ પર મળી આવે છે.

ખોરાક અને ખોરાક સંબંધી આદતો: દરિયાઈ ઘોડા પાણીમાં તરતા અથવા તળીયે રહેલા સ્તરકવચી પ્રાણીઓનો આહાર કરે છે. દરિયાઈ ઘોડો અદ્ભુત છન્નાવરણ અને અખુટ ધીરજ દર્શાવી, શિકાર તેની પ્રહાર કરવાની મર્યાદામાં આવે ત્યારે તેના શિકારને ઝડપી લે છે.

સંરક્ષણ: ભારતના વન્યજીવ (સંરક્ષણ) અધિનિયમ, ૧૯૭૨ની અનુસુચિ-૧ હેઠળ સંરક્ષિત છે.

દરિયાઈ ઘોડો (સી હોર્સ)



હિપ્પોકેમ્પસ

લીલો દરિયાઈ કાયબો (ગ્રીન સી ટર્ટલ)

(સમુદાય: પૃષ્ઠવંશી)

લીલો દરિયાઈ કાયબો એ વિશ્વના મોટા કાયબાઓમાંનો એક છે. તેનું આ નામ તેના શરીર ઉપરના કવચ (ઢાલ) ની નીચે મળતી લીલા રંગની ચરબીના કારણે પડ્યું છે. આ કાયબાનું શરીર ચપટું હોય છે અને તેના પર આંસુ આકારનું કવચ હોય છે અને મોટા હલેસા જેવા તરવાના પગ હોય છે. તેનું મોં ચાંચયુક્ત હોય છે અને ગરદન ટૂંકી હોય છે. પુખ્ત લીલા દરિયાઈ કાયબા કદમાં ૧.૫ મીટર જેટલા વિશાળ હોય છે. એવા નમુના પણ પકડાયા છે જેનું વજન ૩૧૫ કિ.ગ્રા. હોય છે જ્યારે આ સંપૂર્ણ વિકાસ પામેલા કાયબાઓનું સામાન્યતઃ વજન ૧૧૦ - ૧૮૦ કિ.ગ્રા. જેટલું હોય છે.

નિવાસસ્થાન: લીલા દરિયાઈ કાયબા પૃથ્વી પરના મહાન પ્રવાસી પ્રાણીઓમાંના એક છે. તે વિશ્વભરના ઉષ્ણકટિબંધિય અને તેની નજીકના દરિયાઈ પાણીમાં તે જોવા મળે છે. તેઓ પોતાના ખોરાકના સ્થળથી લઈને પોતાના ઈંડા મુકવાના સ્થળ સુધીનો હજારો કિલોમીટરનો પ્રાવાસ ખેડતા હોય છે. તે તેમનો ઘણોખરો સયમ સામાન્ય રીતે છીછરા પાણીમાં આવેલી પરવાળાની છાજલીની આસપાસ વિતાવતા હોય છે. આ જાતિના કાયબા મરીન નેશનલ પાર્કની મુલાકાત પણ લે છે. મરીન નેશનલ પાર્કના રેતાળ દરિયાકાંઠે આ જાતિની માદાને ઈંડા મુકતી પણ જોઈ શકાય છે.

ખોરાક અને ખોરાક સંબંધી આદતો: લીલા દરિયાઈ કાયબાના બચ્ચાં માંસાહારી હોય છે. પુખ્ત કાયબા દરિયામાં આવેલા ઘાસના મેદાનોમાં સામાન્ય રીતે જોવા મળે છે અને તે શાકાહારી હોય છે (દરિયાઈ ઘાસ ખાય છે).

લીલો દરિયાર્થ કાચબો (ગ્રીન સી ટર્ટલ)



કિલોનીઆ મીડાસ

ભય: અન્ય સરિસૃપોની માફક દરિયાઈ કાયબાને પણ શ્વાસ લેવો જરૂરી હોય છે. માછીમારોની જાળમાં ફસાઈ જવાથી તેમનું મૃત્યુ થાય છે. હોડીઓની ટક્કર, ચરિયાણનો અભાવ અને માનવ દ્વારા શિકાર એ તેમના માટે સીધો ખતરો છે, જ્યારે તેમના ઈંડા મુકવાના સ્થળ એવા સમુદ્ર કિનારાનો નાશ, માનવ અને પ્રાણીઓ દ્વારા ઈંડાનો શિકાર જેવી બાબતો દરિયાઈ કાયબા માટે પરોક્ષ ખતરારૂપ છે.

સંરક્ષણ: લીલા દરિયાઈ કાયબા ભારતના વન્યજીવ (સંરક્ષણ) અધિનિયમ, ૧૯૭૨ની અનુસુચિ-૧ હેઠળ સંરક્ષિત છે અને IUCN દ્વારા તેને ભયના આરે આવેલી જાતિ તરીકે વિશ્વભરમાં જાહેર કરવામાં આવેલ છે.

લીલો ટરિયાર્ડ કાચબો (ગ્રીન સી ટર્ટલ)



કિલોનીઆ મીડાસ

ઓલિવ રીડલી કાયબો

(સમુદાય: પૃષ્ઠવંશી)

લીલા દરિયાઈ કાયબાની સરખામણીમાં ઓલિવ રીડલી કાયબા કદમાં નાના હોય છે. દરિયાઈ કાયબાની આ જાતિ ઈંડા મુકવા માટે એક જ જગ્યા પર હજારોની સંખ્યામાં એકત્રિત થવાના લીધે પ્રખ્યાત છે. સમુદમાં ઈંડા મુકવા માટે એકત્રિત થવાની આ ઘટના સ્પેનિશ ભાષામાં “એરિબાડા” તરીકે ઓળખાય છે જેનો શબ્દશઃ અર્થ આગમન એવો થાય છે.

નિવાસસ્થાન: ઓલિવ રીડલી કાયબા ખાસ કરીને આરક્ષિત અને પ્રમાણમાં છીછરા દરિયાઈ પાણી (૨૨-૫૫ મીટર) માં મુખ્ય ભુમિથી ૧૫ કિ.મી. સુધી જોવા મળે છે. ઓલિવ રીડલી ભાગ્યે જ ખુલ્લા સમુદ્રમાં જોવા મળે છે. આ જાતિ દ્વારા પસંદ કરવામાં આવતા બહુવિધ વસવાટ અને ભૌગોલિક સ્થાનો તેના જીવનચક્ર દરમિયાન બદલાતા રહે છે.

ખોરાક અને ખોરાક સંબંધી આદતો: ઓલિવ રીડલી કાયબા માંસાહારી કાયબા છે. તે જેલીફીશ, નાની માછલીઓ, ટ્યુનિકેટ્સ અને અન્ય નાના અપૃષ્ઠવંશી પ્રાણીઓનું ભક્ષણ કરે છે.

ભય: લીલા દરિયાઈ કાયબા જેવો જ ભય દરિયાઈ કાયબાની આ જાતિ પર પણ તોળાઈ રહ્યો છે.

જાણવા જેવું: ઓરિસ્સામાં આવેલું ‘ગહિરમથ્થા’ નામનું સ્થળ એ ઓલિવ રીડલી કાયબાના સમુદમાં ઈંડા મુકવા માટેનાં ક્ષેત્ર તરીકે પ્રખ્યાત છે.

સંરક્ષણ: ઓલિવ રીડલી કાયબા ભારતના વન્યજીવ (સંરક્ષણ) અધિનિયમ, ૧૯૭૨ની અનુસુચિ-૧ હેઠળ સંરક્ષિત છે અને IUCN દ્વારા તેને સંરક્ષિત જાતિ તરીકે જાહેર કરવામાં આવી છે.

ઓલિવ રીડલી કાચબો



લેપીડોચેલીસ ઓલીવાસીઆ

દરિયાઈ પક્ષીઓ

(સમુદાય: પૃષ્ઠવંશી)

અન્ય દરિયાઈ જીવસૃષ્ટિની સાથેસાથે મરીન નેશનલ પાર્ક ગગનવિહારી એવા દરિયાઈ પક્ષીઓને જોવા માટેનું એક સુંદર સ્થળ છે. આમ જોવા દુર્લભ હોય તેવા અમુક પક્ષીઓ આ વિસ્તારમાં સામાન્ય રીતે જોવા મળી જાય છે. અમુક યાયાવર પક્ષીઓ પણ આ વિસ્તારની મુલાકાતે આવતા હોય છે. પક્ષીઓની જાતિઓની વિવિધતામાં સર્પગ્રીવ, પીળીચાંચ ઢોંક, કાળીડોક ઢોંક, સફેદ કાંકણસાર, નાનો હંજ, ઉજળી પટ્ટાઈ, લગ્ગડ, કાળાપેટ વાબગલી, કાશ્મીરી ચાષ, રૂપેરી પેણ, ટીલીયાળી ચાંચ પેણ, મોટો કાળો રુમ્મસ, જળહળ, ટીલોર વિ. જેવા પક્ષીઓનો સમાવેશ થાય છે. શંખલો, તુતવારી, ગજપાઉં, કાજિયો, સર્પગ્રીવ, દરિયાઈ બગલો, વાબગલીની વિવિધ જાતિઓ અને ધોમડા, પીળીચાંચ ઢોંક અને હંજ ઓટ દરમિયાન પાણીમાં ખોરાક શોધતા જોવા મળી આવે છે. પારિસ્થિતિક રીતે દરિયાઈ પક્ષીઓ દરિયાઈ પર્યાવરણમાં સંતુલન જાળવી રાખવા માટે આહાર શ્રુંખલાની એક મહત્વની કડી છે.

નિવાસસ્થાન: દરિયાઈ પક્ષીઓ સામાન્ય રીતે દરિયાકાંઠાની આસપાસ જ જોવા મળતા હોય છે. ઓટના વળતા પાણી દરમિયાન આ પક્ષીઓ દરિયાના પાણીથી કિનારા સુધીના વિસ્તારમાં ખોરાક શોધતા જોવા મળે છે. ભરતીના સમયે તેઓ ચેરના જંગલો સહિત દરિયાકાંઠાની વનસ્પતિઓમાં વિખેરાઈ જઈને આશરો લે છે.

ખોરાક અને ખોરાક સંબંધી આદતો: મોટા ભાગના પક્ષીઓ માંસાહારી છે. સર્પગ્રીવ, ધોમડા, કાજિયા, બગલા નાની માછલીઓ પર નભે છે, જ્યારે શંખલા દરિયાઈ પર્યાવરણમાં મળતા કરચલા અને સ્તરકવચી પ્રાણી પર નભે છે. આ પક્ષીઓની આહાર સંબંધી વિશિષ્ટ જરૂરિયાતો સંતોષવા માટે ઘણા અનુકૂલનો આવેલ છે.

સર્પગ્રીવ



અન્હીંગા મેવાનીગેસ્ટર

કાળીડોક ઢોંક



એફીપ્પીયરહીન્યસ એસીઆટીકસ

નાનો હંજ



ફોઈનીકોપ્ટેરસ માઈનોર

રૂપેરી પેણ



પેલેકાનસ કીસપસ

માછલી ખાનારા પક્ષીઓની ચાંચ અસરકારક શિકાર કરવા માટે લાંબી હોય છે. સુક્ષ્મ પ્રાણીઓ અને વનસ્પતિ ખાતા સુરખાબની ચાંચમાં ગાળીને ખોરાક મેળવવા માટેનું ફિલ્ટર મીકેનિઝમ હોય છે જેથી વધારાનું પાણી નિકળી જાય પરંતુ તેમાંનો ખોરાક બચી જાય.

ભય: ઓઈલ ઢોળાવાથી, માછીમારીની હાનીકારક પદ્ધતિઓ, તેમના વસવાટોનો નાશ, વધતી જતી માનવીય પ્રવૃત્તિઓ અને પ્રદુષણ વિગેરે આ દરિયાઈ પક્ષીઓ માટે સંભવિત ભય છે.

પીળીચાંચ ઢોંક



મીક્ટેરીઆ લ્યુકોસેફાલા

દરિયાઈ બગલો



ઈગ્રેટા ગુવારીસ

જળહળ



રીન્થોપ્સ અલ્બીકોલ્લીસ

શંખલો



ટ્રોમાસ અર્ડ્રોલા

મલાર (ડોલ્ફીન)

(સમુદાય: પૃષ્ઠવંશી)

મલાર વ્હેલની સાથે સંકળાયેલું દરિયાઈ સસ્તન પ્રાણી છે. મલાર રમતીયાળ અને બુદ્ધિશાળી પ્રાણી છે જે ઘણીવાર નાની હોડીઓની સાથે સાથે તરતું જોવા મળે છે. તેનું શરીર દરિયાઈ જીવનને અનુકુળ બની ગયું છે. મોં ચાંચની માફક બહાર નીકળી આવેલું હોય છે જેમાં નાના નાના દાંત હોય છે. તેની ચામડી પીઠ ઉપરની બાજુએ ઘટ્ટ રંગની અને સુંવાળી અને વાળ રહિત હોય છે. તેના અગ્ર ઉપાંગો પાણીમાં તરવા માટે હલેસા આકારના બની ગયા છે. પીઠ પર એક મીનપંખ હોય છે. તેની પૂછડી આડી હોય છે.

નિવાસસ્થાન: ખુલ્લો સમુદ્ર, ખાડી અને કાંઠાના પાણીમાં.

ખોરાક અને ખોરાક સંબંધી આદતો: માંસાહારી. સ્ક્રિવડ, નાની માછલીઓ અને અન્ય દરિયાઈ પ્રાણીઓનો આહાર કરે છે.

જાણવા જેવું: ગેંજેટિક ડોલ્ફીન (પ્લાટાનિસ્ટા ગેંજેટિકા ગેંજેટિકા) ભારતનું રાષ્ટ્રિય જલીય પ્રાણી છે.

સંરક્ષણ: IUCN દ્વારા વિશ્વભરમાં તેને સંકટની નજીક આવેલી જાતિ તરીકે જાહેર કરવામાં આવી છે.

ଓ-ଡି-ପେରୀଝିକ ଓମ୍ପବେକ ଡିଝିନ



ସୋସା ଥାଏନେନସୀସ

પોરપોઈઝ

(સમુદાય: પૃષ્ઠવંશી)

પોરપોઈઝ એ વ્હેલ અને બીજા દરિયાઈ સસ્તન પ્રાણીઓની જેમ જ પોકોઈનીડે જાતિનું પ્રાણી છે. તે નજરે જોઈ શકાય એ રીતે ડોલ્ફીનથી જુદુ પડે છે. પોરપોઈઝ શબ્દ નાની ડોલ્ફીન હોય ત્યારે અને ખાસ કરીને નાવિક અને માછીમારો વાપરે છે. આ બંને જાતિઓ વચ્ચેનો મુળભુત તફાવત એ છે કે ડોલ્ફીનની સરખામણીમાં પોરપોઈઝનો આગળના મુખનો તુંડ જેવો ભાગ ટુંકો અને ચપટો, દાંતનો આકાર પોરપોઈઝમાં પાવડા જેવો જ્યારે ડોલ્ફીનમાં શંકુ આકારનો હોય છે. તેઓ દરિયાઈ સસ્તનધારીઓમાં સૌથી નાના પ્રાણી છે.

નિવાસસ્થાન: સામાન્ય રીતે દરિયામાં, છીછરા પાણીમાં તેમજ નદીના મુખ આગળની ખાડીમાં જોવા મળે છે.

ખોરાક અને ખોરાક સંબંધી આદતો: નાની માછલીઓ, જીંગા, શ્રીમ્પ, ઓકટોપસ અને સ્કવીડ લે છે.

જાણવા જેવું: એકંદરે ૧૦ થી ૧૨ વર્ષનું આયુષ્ય હોય છે.

સંરક્ષણ: ભારતના વન્યજીવ (સંરક્ષણ) અધિનિયમની અનુસુચિ-૧ હેઠળ પોરપોઈઝને આવરી લઈને તેમને ઉચ્ચત્તમ કાયદાકીય સુરક્ષા આપવામાં આવી છે.

પોરપોઈઝ



ફીકોએના

દરિયાઈ ગાય (ડુગોંગ)

(સમુદાય: પૃષ્ઠવંશી)

દરિયાઈ ગાય એક સસ્તન પ્રાણી છે જે ડોલ્ફીન અને વ્હેલની માફક માત્ર દરિયામાં જ જોવા મળે છે. તે જમીન પરના હાથીનું નજીકનું સંબંધી છે. ગુજરાત રાજ્યના માછીમારોમાં ડુગોંગ દરિયાઈ ગાય અને સુવર મચ્છી/બાઈ માણસ તરીકે પ્રચલિત છે.

દરિયાઈ ગાયનું શરીર મોટું, નળાકાર અને બન્ને છેડેથી નાનું થતું જતું હોય છે. તેની ત્વચા જાડી તેમજ સુંવાળી હોય છે જે જન્મ સમયે દુધિયા રંગની હોય છે પરંતુ ઉંમર વધતા પીઠના ભાગેથી અને બાજુઓમાંથી તપખીરિયા થી લઈને ઘાટા ભુબરા રંગમાં બદલાઈ જાય છે. ડુગોંગની ત્વચા પર શેવાળ લાગવાથી પણ તેની ત્વચાનો રંગ બદલાઈ જતો હોય છે. તેનું શરીર પર છુટાછવાયા વાળ હોય છે જે તેના મોં ની આસપાસ વધુ વિકસ્યા હોય છે. તેનું મોં નીચેની તરફ આવેલું હોય છે અને સારી રીતે હલનચલન કરી શકે તેવો ઉપરનો હોઠ ઘોડાની નાળના આકારનો હોય છે જે તેને ચરવામાં મદદરૂપ થાય છે. તેની આંખો નાની અને મોંની ઉપરની બાજુ આવેલી હોય છે. અગ્ર ઉપાંગ પરિવર્તન પામીને હલેસા જેવા બની ગયા છે, જ્યારે પાછળના ઉપાંગ હોતા જ નથી. તેની પુંછડી આડી હોય છે.

નિવાસસ્થાન: દરિયાઈ ગાય હિંદ-પ્રશાંત મહાસાગરના કાંઠાના હુંફાળા છીછરા પાણીમાં જોવા મળે છે.

ખોરાક અને ખોરાક સંબંધી આદતો: અન્ય દરિયાઈ સસ્તન પ્રાણીઓથી વિરુદ્ધમાં દરિયાઈ ગાય તદ્દન શાકાહારી હોય છે. તે માત્ર દરિયાઈ ઘાસનો જ ચારો કરે છે.

દરિયાઈ ગાય (કુર્ગોંગ)



કુર્ગોંગ કુર્ગોન

ખતરો: ચરિયાણોનો વિનાશ, શિકાર, માછીમારોની જાળમાં ફસાઈ જવું, હોડીઓની ટક્કર, પ્રજોત્પત્તીનો ઓછો દર જેવા કારણો આ જાતિ માટે મુખ્ય ભયરૂપ છે. ડુગોંગની વસતી વિશ્વસ્તરે ઘટી રહી છે.

સંરક્ષણ: દરિયાઈ ગાયને ભારતમાં વન્યજીવ (સંરક્ષણ) અધિનિયમ, ૧૯૭૨ની અનુસુચિ-૧ માં સમાવવામાં આવેલ છે. જે તેને કાયદાકીય સર્વોચ્ચ સંરક્ષણ ઉપલબ્ધ કરાવે છે. IUCN દ્વારા દરિયાઈ ગાયને વૈશ્વિકસ્તરે સંરક્ષીત જાતિ તરીકે જાહેર કરવામાં આવેલ છે.

વનસ્પતિ

ભુમિગત પર્યાવરણમાં વનસ્પતિની જેમ દરિયાઈ પર્યાવરણમાં ફાઈટોપ્લેન્કટન, શેવાળ, દરિયાઈ ઘાસ અને ચેર અને તેની સાથે સંકળાયેલી બાબતો મુખ્ય ઉત્પાદક છે. તેઓ સુર્ય ઊર્જાને ખોરાકમાં બદલે છે. સુક્ષ્મ વનસ્પતિ, ફાઈટોપ્લેન્કટન ખુલ્લા દરિયામાં વસતા ઘણા શાકાહારી પ્રાણીઓ માટે ખોરાક તૈયાર કરે છે જ્યારે ભરતી ઓટ વચ્ચેના વિસ્તારમાં દરિયાઈ શેવાળનું સામ્રાજ્ય હોય છે. ભરતીની રેખાની નજીકના વિસ્તારોમાં ચેર અને તેની સાથે સંકળાયેલી જીવસૃષ્ટિનો વિકાસ જોવા મળે છે. આ સઘળી વનસ્પતિ ઘણી રીતે અત્યંત મહત્વની છે. આ વનસ્પતિ માત્ર ખોરાકનો સ્ત્રોત માત્ર નથી પરંતુ તે ઘણી દરિયાઈ જીવસૃષ્ટિને આશ્રય પણ આપે છે.

દરિયાઈ શેવાળ

દરિયાઈ શેવાળ દરિયાઈ પર્યાવરણમાં ઉગતી બૃહદ વનસ્પતિઓનું જુથ છે. દરિયાઈ શેવાળ સીવીડ તરીકે પણ ઓળખવામાં આવે છે. તે પરવાળાની છાજલી પરની મુખ્ય વનસ્પતિ છે. શેવાળ મુખ્યત્વે ત્રણ જુથમાં વર્ગિકૃત થયેલી છે, લીલો શેવાળ, તપખીરિયો શેવાળ અને લાલ શેવાળ. શેવાળ માત્ર મુખ્ય ઉત્પાદક જ નથી પરંતુ તે જૈવિક સમૃદ્ધિ અથવા સમગ્ર પર્યાવરણમાં જો કોઈ પણ ફેરફાર થયો તો તેની આકારણી કરવા માટેનું અસરકારક પરિબળ પણ છે. મરીન નેશનલ પાર્કમાં મુખ્યત્વે નીચે દર્શાવેલી શેવાળ જોવા મળે છે.

જાણવા જેવું: દરિયાઈ શેવાળ ઉપયોગી દવાઓ મેળવવા માટેનો એક સમૃદ્ધ સ્ત્રોત છે. દરિયાઈ શેવાળમાંથી સફળતાપૂર્વક જૈવિક ઈંધણ પણ કાઢી શકાયું છે. આમ, દરિયાઈ શેવાળની જાતો આપણી ભાવિ ઉર્જાની જરૂરીયાતો માટેનો એક સંભવિત સ્ત્રોત છે.

● સરગાસમ

સરગાસમ તપખીરિયા રંગની શેવાળના જૂથની સભ્ય છે. આ સીવીડ થોડા મીટરની લંબાઈનું થાય છે. સામાન્ય રીતે તેનો રંગ તપખીરિયા અથવા ઘેરા લીલા રંગનું હોય છે અને તેમાં એક હોલ્ડફાસ્ટ, એક સ્ટ્રાઈપ અને એક ફોન્ડ હોય છે. તેના માળખામાં વાયુથી ભરેલા પરપોટા હોય છે જેનાથી તે પાણીમાં ટકાર તરતું રહીને પ્રકાશસંશ્લેષણની પ્રક્રિયા કરી શકે છે. ઘણી જાતિઓનું માળખું ખરબચડું અને ચીકણું હોય છે અને મજબૂત પરંતુ લવચિક રચનાના કારણે તે પાણીમાં તેજ પ્રવાહોને સહન કરી શકે છે. સરગાસમના મોટા જથ્થાં દરિયાઈ પ્રાણીઓ અને છોડવાઓના વિશિષ્ટ જુથને જરૂરી પર્યાવરણ પુરૂ પાડે છે.



सरगासम

● પડાઈના ટ્રેડાસ્ટ્રોમેટિકા

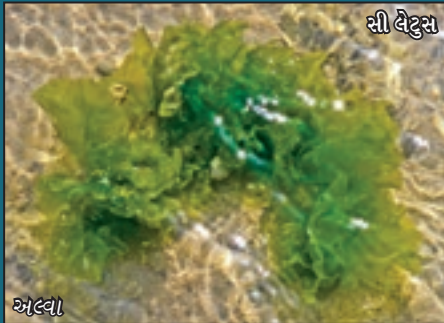
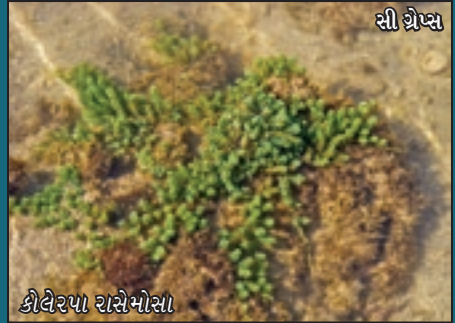
પડાઈના ટ્રેડાસ્ટ્રોમેટિકા તપખીરિયા રંગની શેવાળ છે. તે સ્પષ્ટ એવા ચાર અર્ધવૃત્તોનાં બનેલા તપખીરિયા રંગના ગોળા જેવી દેખાય છે. તે પરવાળાની છાજલીના વિસ્તારમાં સામાન્ય છે.

● અલ્વા (દરિયાઈ ભાજી)

અલ્વા લેફ્ટુકા રકાબી જેવા આકારમાંથી વધતી પાતળી, અર્ધપારદર્શક અને ચપટી શેવાળ છે. તેની કિનારી થોડી અવ્યવસ્થિત અને મોટે ભાગે ચિરાઈ ગયેલી હોય છે. તે લંબાઈમાં ૧૮ સે.મી. અથવા વધારે થાય છે જોકે મોટે ભાગે ઓછી હોય છે અને ૩૦ સે.મી. સુધી વધી શકે છે. તે કોઈ દંડ વિના એક તકતી આકારના પક્કડ માટેના ભાગથી પથ્થર સાથે જોડાઈ રહીને વિકસે છે. તેનો રંગ લીલાથી લઈને ઘેરા લીલો હોય છે. અલ્વાની અન્ય જાતિઓ પણ છે જે તેના જેવી જ અને અલગ તારવી ન શકાય તેવી હોય છે.

● કોલેરપા (દરિયાઈ દ્રાક્ષ)

કોલેરપા રેસેમોસા એ લીલી જાતનો શેવાળ છે. સામાન્ય રીતે તે દરિયાઈ દ્રાક્ષ તરીકે જાણીતો છે અને વિશ્વભરના દરિયાના છીછરા વિસ્તારોમાં જોવા મળે છે. તેના છોડમાં દંડ સાથે જોડાયેલી થોડી ડાળીઓ હોય છે જે તંતુઓથી રેતીમાં ખુંપેલું હોય છે. આ ડાળીઓ એક બીજાથી થોડા સેન્ટિમીટર દુર હોય છે અને તે ૧૨ ઈંચ એટલે કે ૩૦ સેન્ટિમીટર જેટલી લંબાઈની હોય છે. તેના પર ગોળાકાર ફુલ જેવા આકારના ફણગા ફુટે છે જેના કારણે તે દરિયાઈ દ્રાક્ષ તરીકે પણ ઓળખાય છે.



- **બોટ્રીફ્લાડીઆ લેપ્ટોપોડા**

બોટ્રીફ્લાડીઆ લેપ્ટોપોડા એ લાલ શેવાળની જાતિ છે. તે કોલેરપા (દરિયાઈ દ્રાક્ષ) જેવી જ હોય છે.

- **ગ્રાસીલારીઆ કોર્ટિકાટા**

ગ્રાસીલારીઆ કોર્ટિકાટા લાલ શેવાળના જુથોનો એક સભ્ય છે. તે જાડો ચપટો ટોચ પર ફાંટા વાળો અને લાલ ઘાસ જેવો હોય છે.



બોટ્રીક્લેડીઆ લેપ્ટોપોડા



ગ્રાસીલારીઆ કોર્ટીકોટા

દરિયાઈ ઘાસ

દરિયાઈ ઘાસ ખારા પાણીમાં ઉગતી સપુષ્પી દરિયાઈ વનસ્પતિ છે. તેના પાંદડા ઘાસની માફક લાંબા અને સાંકડા હોય છે તેથી તેને આવું નામ આપવામાં આવ્યું છે. દરિયાઈ ઘાસ દરિયાઈ પર્યાવરણમાં ખુબ જ મહત્વપૂર્ણ ભુમિકા ભજવે છે. કુલ પ્રાથમિક ઉત્પાદનમાં તેનો હિસ્સો નોંધપાત્ર છે. દરિયામાં ઓગળી રહેલા કુલ કાર્બનના ૧૫% કાર્બન દરિયાઈ ઘાસમા પ્રકાશ સંશ્લેષણથી સંગ્રહાય છે અને ઓક્સિજન બનાવે છે. પરિણામ સ્વરૂપ દરિયાઈ ઘાસના મેદાનોમાંના પાણીમાં વધુ પ્રમાણમાં ઓક્સિજન હોય છે. દરિયાઈ ઘાસના મોટા મેદાનો દરિયાના પ્રવાહોને ધીમા કરવામાં સહાયક બને છે અને નિક્ષેપનની પ્રક્રિયા ઝડપી બનાવે છે. તેના જટીલ મૂળ દરિયાના તળે બેઠેલો કચરાને પોતાની સાથે બાંધી લઈને સમુદ્રતળને સ્થિર બનાવે છે. દરિયાઈ ગાય અને લીલા દરિયાઈ કાયબા જેવી ઘણી સંકટગ્રસ્ત જાતિઓ માટે દરિયાઈ ઘાસના મેદાનો આહારનો એક માત્ર સ્ત્રોત છે. ઘણી માછલીઓ સહિત ઘણા શાકાહારી જીવોનું તે શ્રેષ્ઠ નિવાસસ્થાન છે.

મરીન નેશનલ પાર્કમાં નીચે દર્શાવેલા દરિયાઈ ઘાસની જાતિઓ સામાન્ય રીતે ભરતી - ઓટ વચ્ચેના વિસ્તારમાં જોવા મળે છે.

હેલોફીલા બેક્કારી, હેલોડુલે યુનિવર્વિસ, હેલોફીલા ઓવાલીસ, થેલેસીઆ હેમપ્રિચી, યુરોકોન્ડ્રા સેટ્યુલોસા, ઝોસ્ટ્ર્યા મરીના.



હેલોફીલા ઓવાલીસ



હલોડુલે યુનિવર્સિસ

ચેર (મેઝગુવ)

ચેર ક્ષાર સહન કરી શકતી વનસ્પતિ છે જે ભરતી અને ઓટ વચ્ચેના વિસ્તારો અને નદીમુખની કળણવાળી માટી, કાદવીયા અને ખારા તળમાં ઉગે છે. કચ્છના અખાતના સમગ્ર કાંઠે તે છુટાછવાયા તેમજ ગીચ સમુદોમાં જોવા મળે છે. જેમાં તેની એવીસેનિયા, રાઈઝોફોરા અને સિરિયોપ્સ જેવી જાતિઓ મુખ્ય છે. ભરતી-ઓટના ક્ષારયુક્ત વિસ્તારો કે જ્યાં વૃક્ષોની અન્ય જુજ જાતિઓજ વિકસી શકે ત્યાં વિકસવાની નોંધપાત્ર ક્ષમતા ચેરમાં હોય છે. ચેરમાં ધ્યાનખેંચે તેવી બાબત તેના શ્વસન મૂળ છે જે શ્વસન પ્રણાલી માટે એક સહાયક અંગ છે. ચેરના કળણ વિસ્તારોમાં ઓગળેલો પ્રાણવાયુનું પ્રમાણ ખુબ જ ઉંચુ હોય છે જે દરિયાઈ પ્રાણીઓ માટે સ્વર્ગ સમાન બની રહે છે.

મરીન નેશનલ પાર્કમાં જોવા મળેતી ચેરની છ જાતિઓમાં એવીસેનિયા મરીના, એવીસેનિયા અલ્બા, એવીસેનિયા ઓફિસીનાલીસ, રાઈઝોફોરા મ્યુકોનાટા, સિરિયોપ્સ ટગલ અને એજીસીરસ જાતિઓનો સમાવેશ થાય છે. ચેરની આ જાતિઓ પોતાના ઉર્ધ્વમુળ પર દરિયાના ખારા પાણી તથા કાદવીયા કળણની સપાટીની ઉપર વિકસે છે. તેનાં જટીલ મૂળ તંત્ર અને વિપુલ સેંદ્રિય તત્વોના લીધે તે દરિયાઈ જીવો માટે ખોરાક મેળવવાની આદર્શ જગ્યા અને બચ્ચા ઉછેરવાનું સલામત સ્થળ બની રહે છે. વધુમાં પક્ષીઓની ઘણી જાતિઓ ચેરના જંગલોનો વિશ્રાન્તિસ્થાન અને માળા બનાવવા માટે પણ ઉપયોગ કરે છે. ચેર દરિયાકાંઠા પર થતા ભુમિના ધોવાણને નિયંત્રણમાં રાખવામાં પણ સહાયરૂપ થાય છે. દરિયાકાંઠા પરના ચેરના ઘટ્ટ વનો ખારી હવાને રોકીને તથા ક્ષારતા પ્રવેશને નિયંત્રિત કરતા હોવાથી નજીક આવેલા ખેડુતો માટે આશીર્વાદરૂપ હોય છે.



મરીન નેશનલ પાર્કમાં જોવા મળતાં ચેરનાં સમૃદ્ધ વનો

જામનગરમાં મરીન નેશનલ પાર્કમાં જોવા મળતી ચેરની જાતિઓનું ટુંકમાં વર્ણન નીચે દર્શાવ્યું છે.

● એવીસેનિયા મરીના

સ્થાનિક નામ: તવર/મકાડ/ભુરાડી/ચેર

આકાર: વૃક્ષ/ઝાંખરા, ૧૨ મીટર સુધીની ઉંચાઈ

મૂળિયા: શ્વસનમૂળ, પેન્સિલ જેવા

પાંદડા: સાદા/વિરૂદ્ધ રીતે ગોઠવાયેલા, વચ્ચેથી પહોળા, બન્ને છેડે એક સરખા, તેની પહોળાઈ કરતાં લંબાઈ બમણી, ટોચ અણીદાર (ઘણી વખત ગોળાકાર), નીચેની સપાટી સફેદથી આછી રાખોડી, ૫-૧૧ સેમિ. લંબાઈ, પાંદડામાં મીઠાની ગ્રંથી હોય છે.

છાલ: સુવાળી, રાખોડી, લીલાશવાળા ટપકાં (ટુકડા ટુકડામાં ઉખડેલી)

ફુલ આવવાની ઋતુ: મુખ્યત્વે એપ્રિલ-જુલાઈ

ફળ આવવાની ઋતુ: મુખ્યત્વે ઓગસ્ટ-નવેમ્બર

સમાન જાતિ: એવીસેનિયા ઓફિસીનાલીસ, એવીસેનિયા અલ્બા



એવીસેનિયા મરીના

● એવીસેનિયા અલ્બા

સ્થાનિક નામ: પટ ચેરાડી

આકાર: વૃક્ષ, ૧૫ મીટર સુધીની ઉંચાઈ

મૂળિયા: શ્વસનમૂળ, પેન્સિલ જેવા

પાંદડા: સાદા/વિરૂદ્ધ રીતે ગોઠવાયેલા, બન્ને છેડે એક સરખા, તળીયેથી પહોળા અને ટોચ તરફ સાંકડા, ટોચ અણીદાર, ૧૦ - ૧૮ સેમિ. લંબાઈ, નીચેની સપાટી ચમકતી રાખોડી અથવા સફેદ, પાંદડામાં મીઠાની ગ્રંથી હોય છે.

છાલ: રાખોડી થી કાળી, શાર્કની ત્વચા જેવી

ફુલ આવવાની ઋતુ: માર્ચ - જુન

ફળ આવવાની ઋતુ: ઓગસ્ટ - ઓક્ટોબર

સમાન જાતિ: એવીસેનિયા ઓફિસીનાલીસ, એવીસેનિયા મરીના

પટ ચેરાડી



એવીસેનિયા અલ્બા

● એવીસેનિયા ઓફિસીનાલીસ

સ્થાનિક નામ: મીઠી ચેર/ચેર

આકાર: વૃક્ષ/છોડવા, ૧૨ મીટર સુધીની ઉંચાઈ

મૂળિયા: શ્વસનમૂળ, પેન્સિલ જેવા, ફ્યારેક થાંભલીઓ જેવા મૂળિયા

પાંદડા: સાદા/વિરૂદ્ધ રીતે ગોઠવાયેલા, અંડાકાર, સાંકડા છેડે જોડાયેલા, ટોચ ગોળાકાર, ૮ - ૧૧ સેમિ. લંબાઈ, નાના પાંદડા પર રૂવાટી, પાંદડામાં મીઠાની ગ્રંથી હોય છે.

છાલ: સુવાળી, રાખોડી થી તપખીરિયા

ફુલ આવવાની ઋતુ: માર્ચ - જુન

ફળ આવવાની ઋતુ: ઓગસ્ટ - ઓક્ટોબર

સમાન જાતિ: એવીસેનિયા મરીના, એવીસેનિયા અલ્બા

મીઠી થેર



એવીસેનિયા ઓફિસીનાલીસ

● રાઈઝોફોરા મ્યુકોનાટા

સ્થાનિક નામ: કરોડ

આકાર: વૃક્ષ, ૨૫ મીટર સુધીની ઉંચાઈ

મૂળિયા: થાંભલીઓ જેવા મૂળિયા

પાંદડા: સાદા/વિરૂદ્ધ રીતે ગોઠવાયેલા, વચ્ચેથી પહોળા, બન્ને છેડા એકંદરે સાંકડા, પહોળાઈ કરતા લંબાઈ બમણી, ટોચ દાંત જેવા આકારની, ૧૫ - ૨૦ સેમિ. લંબાઈ.

છાલ: ખરબચડા રાખોડી થી તપખીરિયા, રંગબેરંગી ચોરસ ભાતવાળું.

ફુલ આવવાની ઋતુ: આખું વર્ષ (મુખ્યત્વે ઓગસ્ટ થી ડિસેમ્બર)

ફળ આવવાની ઋતુ: મે - જુન

સમાન જાતિ: એવીસેનિયા મરીના, એવીસેનિયા અલ્બા

કરોડ



રાઈઝોફોરા મ્યુકોનાટા

● સિરિયોપ્સ ટગલ

સ્થાનિક નામ: કુન્નરી

આકાર: વૃક્ષ/છોડવા જેવો, ૬ મીટર સુધીની ઉંચાઈ

મૂળિયા: આધાર આપતી થાંભલીઓ જેવા મૂળિયા, ઘણીવાર ગાંઠયુક્ત શ્વસનમૂળ.

પાંદડા: સાદા/વિરૂદ્ધ રીતે ગોઠવાયેલા, અંડાકાર, સાંકડા છેડેથી જોડાયેલા, ટોચ ગોળાકાર જેવા આકારની, ૪ - ૧૦ સેમિ. લંબાઈ.

છાલ: રાખોડી (ક્યારેક તપખીરિયો), થડ સુંવાળું, છેક તળીયે પોપડાં વાળી

ફુલ આવવાની ઋતુ: ડિસેમ્બર - જાન્યુઆરી

ફળ આવવાની ઋતુ: ફેબ્રુઆરી - એપ્રિલ

कुन्नी



सिरियोप्स टगल

● એજીસીરસ કોર્નિક્યુલેટમ

સ્થાનિક નામ: ચાવરીયો

આકાર: વૃક્ષ/છોડવા જેવો

મૂળિયા: દેખીતા હવામાં રહે તેવા મુળીયા નથી

પાંદડા: સાદા/વિરૂદ્ધ રીતે ગોઠવાયેલા, અંડાકાર, સાંકડા છેડેથી જોડાયેલા, ટોચ ગોળાકાર જેવા આકારની, ૫ - ૧૦ સેમિ. લંબાઈ.

છાલ: સુંવાળી, લાલાશ પડતી તપખીરિયા રંગની

ફુલ આવવાની ઋતુ: ફેબ્રુઆરી - માર્ચ

ફળ આવવાની ઋતુ: મે - જુન

यावरीयो



मेखसीरस कोर्निक्युलेटम

ચેર સંલગ્ન વનસ્પતિઓ

• સાલ્વેડોરા

સાલ્વેડોરા પર્સિકા, સ્થાનિક પીલુના નામે ઓળખાતું આ એક નાના વૃક્ષ કે ક્ષુપના કદની વનસ્પતિ છે, જેનું થડ વાંકુંચુંકુ હોય છે. તેની છાલ ખરબચડી અને તરડાઈ ગયેલી, ધોળી હોય છે. વૃક્ષના મુળિયાની છાલ રેતી જેવી હોય છે અને અંદરની સપાટીએ તેનાથી પણ આછા તપખીરિયા રંગની હોય છે. તેની સુગંધ મનભાવક હોય છે તથા તેનો સ્વાદ ઉષ્ણ અને તીખાશવાળો હોય છે. તેના પાંદડા ડિસેમ્બરના અંતભાગ થી લઈને જાન્યુઆરી સુધી ખરે છે. તેના પાંદડા પર પગ પડે તો તે તડતડ અવાજ સાથે તુટે છે.

નિવાસસ્થાન: ક્ષારયુક્ત જમીન વાળા દરિયાકાંઠા પર

ઉપયોગ: સાલ્વેડોરાનું ઔષધીય અને ઔદ્યોગિક મૂલ્ય ઘણું છે. તેનો જાણીતો ઉપયોગ દાતણ (મિસ્વાક)તરીકે થાય છે.



સાલ્વેડોરા પેરસીકા

• સેલિકોર્નિયા

સેલિકોર્નિયા ઈન્ડિકા એ બારમાસી વનસ્પતિ છે જે ૭૦ સે.મી. જેટલી ઉંચી હોય છે. તે ક્ષારતા સહન કરી શકનાર છોડ છે જે દરિયાકાંઠા અને ક્ષારયુક્ત જમીન પર ઉગે છે. જાડાં અને માવાદાર પાંદડાંવાળા છોડ છે. તેના પાંદડા નાના અને ભિંગડા જેવા હોય છે, અને તેથી છોડ પાંદડા વિનાનો લાગે છે. તેનું ઔદ્યોગિક મૂલ્ય ઘણું હોય છે.



સેલિકોર્નિયા ઈન્ડીકા

• સુએડા

મરીન નેશનલ પાર્કમાં સુએડા એ ચેરની સાથે સંકળાયેલી એક મુખ્ય વનસ્પતિ છે. તે ઉંચી વધે છે અને ઝાડી બનાવે છે. તેનું ઔદ્યોગિક મૂલ્ય ઘણું હોય છે. તે સામાન્ય રીતે સાલ્ટવોર્ટ તરીકે જાણીતી છે. ઝાડીઝાંખરા જેવી, સામાન્ય રીતે ઉંચી, અંદાજે ૩ મી. જેટલી ઉંચી અને ઘણી ડાળીઓ હોય છે. પાંદડા ભરાવદાર, અવૃન્ત, પાકેલા હોય જ્યારે બીજ કાળા. તેના પાંદડા પોષક અને પ્રોટીનથી ભરપુર હોય છે જે દુધાળા ઢોર માટે સારો ચારો બને છે.



સુએડા



વધુ માહિતી માટે સંપર્ક કરો

આર. ડી. કમ્બોજ ભા.વ.સે.

મુખ્ય વન સંરક્ષક

મરીન નેશનલ પાર્ક, 'વન સંકુલ', નાગનાથ ગેટ પાસે, જામનગર.

ફોન: (૦૨૮૮) ૨૬૭૯૩૫૭ ફેક્સ: (૦૨૮૮) ૨૭૭૦૧૬૧