



UNIÓN EUROPEA

**PRESANCA II**

Programa Regional de Seguridad  
Alimentaria y Nutricional  
para Centroamérica

**PRESISAN**

Programa Regional de Sistemas  
de Información en Seguridad  
Alimentaria y Nutricional



USAC



UNAN-Managua



UNAN-León



Universidad  
de Panamá

Programa Regional de Seguridad Alimentaria y Nutricional -PRESANCA  
II-Programa Regional de Sistemas de Información en SAN -PRESISAN-  
Maestría en Seguridad Alimentaria y Nutricional -MARSAN I-

**Curso** AC-10 Sistema Alimentario y Nutricional

**Catedráticos:** Dra. Patricia Palma; Ing. Aníbal Martínez Lic. Guillermo Pérez

## Investigación

**Cadenas Productivas de los cultivos de Maíz y Frijol en el Municipio de  
Conguaco, Jutiapa, Guatemala**

**LIDA. ALICIA MARIA MARTINEZ CANO**

**CÓDIGO M-I-004  
CONGUACO/GUATEMALA**

**Enero 2012**

## Índice

	Pág.
1. Introducción	3
2. Antecedentes	4
2.1 Departamento de Jutiapa	4
2.2 Departamento de Conguaco	4
2.2.1 Tipos de Suelos	4
2.2.2 Análisis Económico	5
2.2.3 Sistema Vial	5
2.2.4 Beneficios y Silos	6
2.2.5 Sistema de riegos	6
2.2.6 Flujo Comercial	6
3. Resultados	8
3.1 Cadena Productivas de el Maíz y el Frijol	8
3.1.1 Aspectos Relevantes de los eslabones	8
a. Productores	8
b. Comerciantes	12
c. Consumidores	13
4. Necesidades prioritarias y Alternativas de solución	16
5. Conclusiones	17
6. Referencias Bibliográficas	18
7. Anexos	19

## 1. Introducción<sup>[gp1]</sup>

Un sistema alimentario es el conjunto de relaciones socioeconómicas y técnico-productivas que inciden de un modo directo en los procesos de producción primaria, transformación agroindustrial, acopio, distribución, comercialización y consumo de los productos alimentarios (SCHEJTMAN,2006:28), y que además, incide directamente en el estado de seguridad alimentaria y nutricional de una población determinada.

Conguaco es un municipio del Departamento de Jutiapa, el cual ha sido considerado y priorizado para diversas intervenciones por su alto nivel de pobreza y un índice de desarrollo humano bajo, asimismo, categorizado por la Secretaria de Seguridad Alimentaria y Nutricional - SESAN- con mediano riesgo de Inseguridad alimentaria y Nutricional. La población se dedica en 90% a la agricultura, dedicada a la producción de maíz, frijol, maicillo y café, y dicha cosecha en su mayor parte es para consumo familiar y poco destinada a la comercialización<sup>[gp2]</sup>.

El objetivo de esta investigación es realizar un análisis sobre las cadenas alimentarias de mayor significancia en la seguridad alimentaria y nutricional para esta población como lo son el maíz y frijol<sup>[gp3]</sup>. Los objetivos específicos son incluir las graficas de los canales de comercialización de cada una de las cadenas de los productos, identificar los problemas más relevantes que enfrentan los actores o agentes y necesidades prioritarias de los agentes de cada una de las dos cadena productivas en cada uno de los eslabones de la cadena; proponer intervenciones que puedan apoyar a solucionar la problemática encontrada a las autoridades municipales, instituciones gubernamentales y no gubernamentales, líderes comunitarios.<sup>[gp4]</sup>

La información necesaria para el estudio se ha obtenido mediante entrevistas directas a los agentes implicados en cada uno de los eslabones de la cadena productiva: Productores, Comercializadores y consumidores finales, se seleccionaron al azar a productores de diferentes comunidades que serán el punto de partida para realizar la entrevista a los agentes del siguiente eslabón.

A continuación se presenta la investigación de la "Cadenas productivas de maíz y frijol del municipio de Conguaco"

## 2. Antecedentes

### 2.1 Departamento de Jutiapa

El Departamento de Jutiapa pertenece al corredor seco de Guatemala, entre los productos agrícolas se caracteriza en sus 17 municipios por granos básicos (maíz blanco, arroz, sorgo, frijol negro y rojo, Carne de cerdo, bovinos, pescado, productos lácteos, café, hortalizas y frutas (tomate industrial, cebolla fresca, chile pimiento, loroco, mango, sandía, melón, papaya, jocote de corona, banano), algunos son destinados para consumo local, nacional y exportación. (Mi Jutiapa, 2012).

### 2.2 Municipio de Conguaco

El Municipio de Conguaco se sitúa en la parte central – sur del Departamento de Jutiapa, a 112 Km. de la ciudad Capital de la República de Guatemala pertenece a la Mancomunidad del Pacífico, se ubica entre las coordenadas 14°02'53" Latitud Norte y 90°02'00" Longitud Oeste del Meridiano de Greenwich. Se encuentra a una altura de 1,233.34 metros sobre el nivel del mar, por lo que su clima es generalmente templado - semifrío.

Está conformado por un pueblo (Conguaco, cabecera municipal, ocho barrios), nueve aldeas, sesenta y un caseríos y una lotificación. En Conguaco, no se cuenta con microrregiones, por ser uno de los municipios más pequeños del departamento, cuenta con ocho aldeas.

Se caracteriza por ser quebrada, pertenece al Macizo Montañoso Sur-Oriental de la Sierra Madre, conformada por cerros que forman parte-aguas de los ríos y quebradas. Los cerros más importantes son: El Jute, El Bonete, El Pericón, El Gigante, Lomas de Conacaste, San Pedro y Tecolote; cuyas elevaciones alcanzan hasta los 1,500 msnm. (SEGEPLAN, 2011:10-12)

#### 2.2.1 Tipos de Suelos

Con base a la clasificación de reconocimiento de suelos de la República de Guatemala, los que corresponden al municipio de Conguaco, departamento de Jutiapa, se clasifican en cuatro grupos, entre los cuales están los siguientes: Mongoy (8,822 Ha, 69%), Comapa (633 Ha, 5%), Chicaj (456 Ha, 6%), Guija (2,589 Ha, 20%)

Según el Sistema de Información Geográfico-MAGA SEGEPLAN-2001, el uso potencial de los suelos es 0 Ha agrícola, 13,248.03 ha forestal, 0 Ha protección.(SEGEPLAN, 2011:37-38)

## a. Uso de los Suelos

El uso del suelo está destinado principalmente a la producción de granos básicos (maíz, frijol, maicillo) para el consumo del hogar, pastos para pequeñas ganaderías, plantaciones mínimas de frutales, cafetales en áreas reducidas, asentamientos humanos y pequeños bosques.

### 2.2.2 Análisis económico

La población económicamente activa del municipio según proyección del INE 2002 para el 2010 es 5,537 personas, 90% se dedica a labores agropecuarias de las cuales, únicamente el 23.65% mujeres y el 76.35% hombres. Al girar la economía del municipio mayoritariamente en torno a la agricultura para autoconsumo la demanda de trabajo que se genera suele ser poca y estacional dificultando la obtención de ingresos para muchas familias. Cabe mencionar que el trabajo que realizan las mujeres no se visibiliza y no tiene una remuneración, pero si se dedica a la crianza de aves de corral y oficios domésticos. (SEGEPLAN,2011: 45:51)

La dieta alimentaria de Conguaco está basada en el consumo de maíz y frijol; la cual es complementada con el consumo de huevos, carnes y lácteos en algunas ocasiones, situación que está condicionada a la disponibilidad de recursos económicos. Ésta situación es coherente con los niveles de pobreza que se registran en el municipio. Conguaco cuenta con una población total de 18,490 de los cuales el 88.08% son pobres y el 46.16% vive en condiciones de pobreza extrema y un 63.5% en pobreza relativa. Se estima que el déficit de alimentos en el municipio de Conguaco es de 63.4%. (SAN, 2009).

La población rural depende más del 85% de las actividades que se realizan en el sector agropecuario; por lo que las fuentes de empleo se consideran temporales, afectando las economías de los hogares que dependen netamente del sector agropecuario, contribuyendo así a que los índices de pobreza y desnutrición sean de los más altos del municipio. (SEGEPLAN,2011: 45:51)

Las principales actividades productivas del municipio son la agricultura (maíz, frijol, maicillo y arroz) y ganadería, considerando al cultivo de granos como de agricultura de subsistencia.

De los cuales el área estimada cultivada según la SESAN en 2008, es: frijol (1926 mz), sorgo (2400 mz) y el tomate (40 mz). El cultivo perenne con potencial es el cultivo de maíz que participa con 4,085 manzanas de tierra cultivable, con un rendimiento de 110,162 quintales por manzana. (SEGEPLAN,2011: 45:51).

La actividad económica del sector primario sigue siendo la de mayor importancia para la economía del Municipio de Conguaco; su base está fundamentada en la producción agrícola, específicamente el cultivo del maíz, frijol, maicillo y café en pequeñas plantaciones; seguida de la producción ganadera en pequeñas escalas y avícola.

Además, el cultivo de maíz y maicillo son considerados como una agricultura alternativa, ya que muestran un potencial actualmente en el municipio, y son clasificados como uno de los principales motores económicos del municipio, debido a que es una fuente de empleo; y las cuales se exportan hacia el mercado nacional y para consumo local.

En el año 2009, la disponibilidad de granos básicos (maíz, frijol) se vio afectada debido al largo período de sequía y la tormenta Agatha en mayo de 2010, provocó la crecida del Río Conguaco, ocasionando inundaciones y pérdida en los cultivos.

La ganadería es una de las actividades con potencial productivo, aunque en la actualidad no ha tomado mucha relevancia, es necesario fomentar y fortalecer estas actividades que si bien tienen potencial productivo, son alternativas que pueden mejorar los ingresos y por ende la condición de vida de las familias.

### **2.2.3 Sistema vial**

El acceso a de a cabecera del Municipio a la cabecera Departamental y de la ciudad capital es sobre carretera asfaltada. Dentro del municipio son de terracería, herradura y algunas veredas, las cuales se han mejorado e incrementado, para lograr mayor acceso a las aldeas más distantes; sin embargo, en invierno se deterioran, lo que imposibilita parcialmente el paso hacia algunas comunidades y en verano el mantenimiento es regular. El acceso a aldeas como El Barro, El Bran y Palo Blanco, es por caminos de herradura, en los que sólo es posible trasladarse a pie o en animal de carga, en algunos caseríos se detectó que el ingreso únicamente se puede realizar a pie, a través de veredas, donde es imposible que circulen animales de carga. (García, 2006:22-24)

### **2.2.4 Beneficios y Silos**

El 85% de los agricultores, almacenan los granos en estos depósitos que se encuentran instalados dentro de sus viviendas, y el restante 15% posee una bodega formal o informal. Los silos son construidos de lámina de zinc y de forma cilíndrica, los cuales son fabricados en la Cabecera Municipal.

Actualmente el municipio no cuenta con ningún centro de acopio. (García, 2006:22-24)

### **2.2.5 Sistema de riego**

Los sistemas de riego son mecanismos utilizados para los cultivos en las unidades productivas. El 99% no lo utiliza y el restante 1% usa algún tipo de riego. El nivel tecnológico utilizado por los agricultores, su escasa capacidad económica y la insuficiente cobertura en el servicio de agua, no ha permitido que éstos implementen un sistema de riego, así como, la diversificación de los productos. (García, 2006:22-24)

## 2.2.6 Flujo Comercial

### a. Bienes y Servicios del Municipio

Dentro de los principales productos que ingresan al Municipio, se pueden mencionar los electrodomésticos, medicamentos, ropa, calzado, sombreros, materiales de construcción, abonos, insecticidas, abarrotes, aguas gaseosas, cervezas, cigarrillos, gas propano, papelería, útiles de oficina, vehículos, verduras, frutas, azúcar, carnes, productos lácteos, jabones.

Se comercializan diferentes productos, algunos son elaborados en el área para la exportación hacia el mercado nacional y para consumo local. Las exportaciones están constituidas por maíz, frijol y maicillo, que son productos principales que se cultivan para su comercialización en el mercado nacional. (García, 2006:22-24)

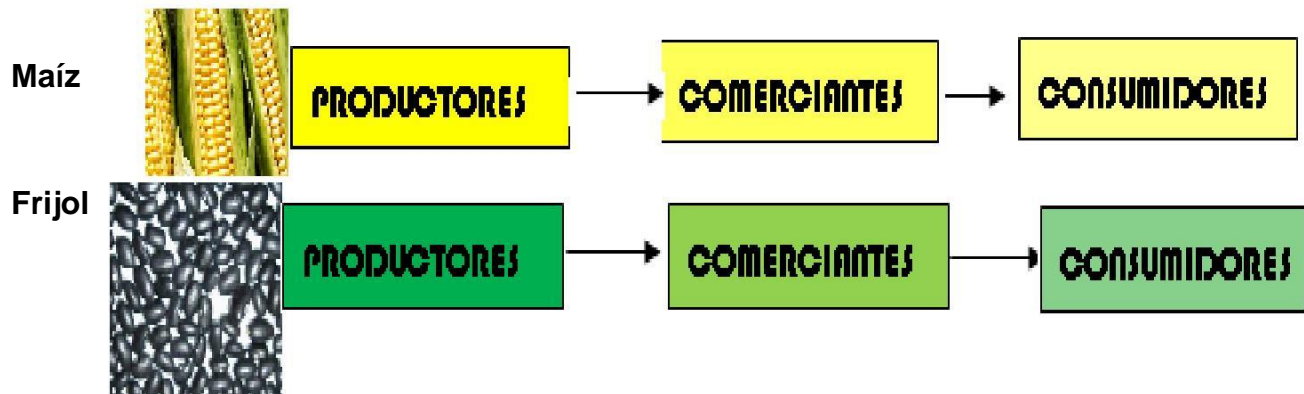
### 3.Resultados

En los siguientes cuadros y gráficas se presenta los resultados obtenidos en las cadenas productivas de Maíz y el Frijol en el Municipio de Conguaco Jutiapa.

#### 3.1 Cadenas Productivas

El maíz y el frijol son productos básicos en la dieta de la población, ambas cadenas están estrechamente relacionadas y al momento del sondeo se encontrando similar comportamiento en los cultivos por lo que se decidió realizar la entrevista de ambos productos a 6 agentes en cada eslabón. Las Cadenas productivas están conformadas por los siguientes agentes:

**Gráfica 1 Cadena Productiva de los Cultivos de el Maíz y Frijol en el Municipio de Conguaco , 2011**



**Fuente:** Diciembre 2011 y Enero 2012. Boletas de Recolección de información. Curso Sistema Alimentario y Nutricional. Maestría en Seguridad Alimentaria y Nutricional -PRESANCA II/PRESISAN.

#### 3.1.1 Aspectos Relevantes en cada uno de los

##### Eslabones: a. PRODUCTORES

En el Cuadro No. 1 se describe que el área de cultivo en promedio de los 6 productores es de 2 manzanas y que el rendimiento por cada manzana en promedio es de 35 qq, y es importante resaltar que este producto es destinado el 23.9% a la venta y el resto para autoconsumo, teniendo un rango desde 0 qq hasta 30 qq para la venta; el ingreso anual promedio de las ventas es de \$260 variando desde \$0 a \$446.



**Cuadro 1. Área de cultivo, Producción y Rendimiento de el Maíz en las comunidades de el Municipio de Conguaco durante el año 2011**

Cultivos	Productores						Promedio
	1	2	3	4	5	6	
Comunidad	El Bran	Cerrones	El Bran	El Joyal	Palo Blanco	El Morital	
<b>Maíz</b>							
Área de Cultivo Maíz (manzana)	1.5	3	3	2	1.5	1	2.0
Volumen de producción Maíz (qq)	60	120	90	65	70	20	70.8
Producción (qq) destinada a Venta	0	30	30	25	15	5	18
% de Venta producción	0	25	33	38	21	25	23.9
Ingreso anual de Ventas (\$)	0.0	446	446	372	223	74	260
Rendimiento qq de Maíz por manzana	40	40	30	33	47	20	35

Fuente: Diciembre 2011 y Enero 2012. Boletas de Recolección de información. Curso Sistema Alimentario y Nutricional. Maestría en Seguridad Alimentaria y Nutricional -PRESANCA II/PRESISAN.

El área de cultivo para el frijol en promedio es de 1.1 manzana y el rendimiento por cada manzana es de 13 qq, de estos en promedio se destina un 15% para la venta el resto es para autoconsumo familiar, y varios productores refieren no vender y que hubieron pérdidas de cosecha por inundaciones. El ingreso anual promedio de las ventas es \$77 variando en un rango de \$0 a \$193.5.

**Cuadro 2. Área de cultivo, Producción y Rendimiento de el Maíz en las comunidades de el Municipio de Conguaco durante el año 2011**

Cultivos	Productores						Promedio
	1	2	3	4	5	6	
Comunidad	El Bran	Cerrones	El Bran	El Joyal	Palo Blanco	El Morital	
<b>Frijol</b>							
Área de Cultivo de Frijol (manzana)	0.5	2	1.5	0.5	1.5	0.5	1.1
Volumen de producción de Frijol (qq)	8	10	30	7	12	6	12.2
Producción (qq) destina a Venta	0	2	5	2	3	0	2
% de Venta producción	0.0	20.0	16.7	28.6	25.0	0.0	15.0
Ingreso Anual de Ventas (\$)	0.0	77.4	193.5	77.4	116.1	0.0	77
Rendimiento qq de Frijol por manzana	16	5	0	14	8	12	13

Fuente: Diciembre 2011 y Enero 2012. Boletas de Recolección de información. Curso Sistema Alimentario y Nutricional. Maestría en Seguridad Alimentaria y Nutricional -PRESANCA II/PRESISAN.

### - Infraestructura Productiva<sup>[gp5]</sup>

Entre las necesidades que presentan los productores referente a la infraestructura productiva es que el 100% (n=6) no cuentan con medio de transporte para venta de sus productos, por lo que tiene que recurrir al pago de Flete por cada quintal que desea vender (aproximadamente 0.65 ctv. de dólar), todos reportaron tener infraestructura de almacenamiento entre los que mencionaron silos y graneros con capacidades de 18 qq, los cuales no se sabe si están en condiciones adecuadas y satisfacen la capacidad de almacenamiento; asimismo, todos cuentan con accesorios y herramientas de trabajo. (Ver Anexo No.1, Cuadro No.1)

### - Selección de Cultivos

Los productores (n=6) refieren que para la selección de los cultivos de Maíz y Frijol los aspectos que consideran son: a) Conocimiento del cultivo 50% (n=3), Por Consumo Familiar 50% (n=3), Asistencia Técnica 33% (n=2) y Rentabilidad 33% (n=2) (Ver Anexo No.1 Cuadro No. 2)

### - Insumos

La compra de los insumos para el cultivo de Maíz y Frijol el 100% de los productores la realizan en forma directa y el 100% el volumen de compras es individual; el lugar de compra los seleccionan por cercanía dependiendo de la comunidad a: a) a cabecera municipal 50% (n=3), y b) Comunidad San Pedro 50% (n=3). Respecto al financiamiento para la adquisición lo hacen 67% (n= 4) al contado y el 33% (n=2) combinando contado y plazo. (Ver Anexo 1 Tabla No.2 )

### - Factores que inciden en la producción

Entre los factores mencionados por los productores se clasifican en positivos y negativos:

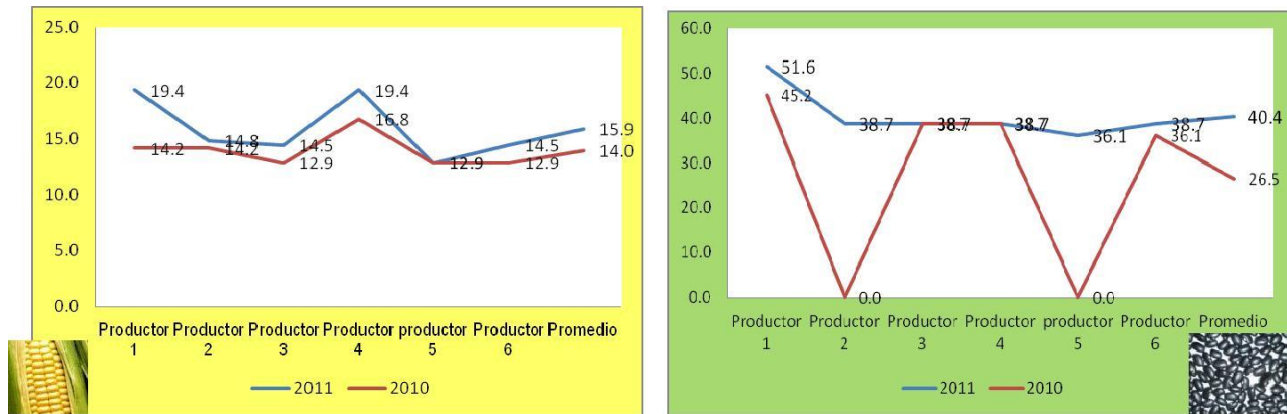
Factores Positivos	Factores Negativos
Contar - con Semillas Criollas, - buenas semillas - Un buen invierno - Créditos - Fertilizantes - El trabajo realiza en conjunto con la Familia	- No contar con Fertilizante, Bombas, semillas mejoradas - No obtener semilla certificada - Factores climáticos: sequía e inundaciones - Nueva plaga - Bajos recursos

### - Proceso de venta de los productores

El 100% de los productores refieren vender el Maíz y Frijol en los mercados locales a mayoristas<sup>[gp6]</sup>, el cual se vende llevando el producto a las bodegas del comerciante pagando flete por saco o llegan a traer directamente el producto. La comercialización se realiza en forma individual para lo cual realizan la promoción del mismo llevando muestras 67% y el 33% haciendo visitas a los productores y llevando muestras.

La variación de precios para venta de el maíz y de el frijol tiene el mismo comportamiento refiriendo los meses con precios altos abril, mayo, junio, julio y con precios bajos noviembre, diciembre y enero (ver anexo1 Cuadro No.3)

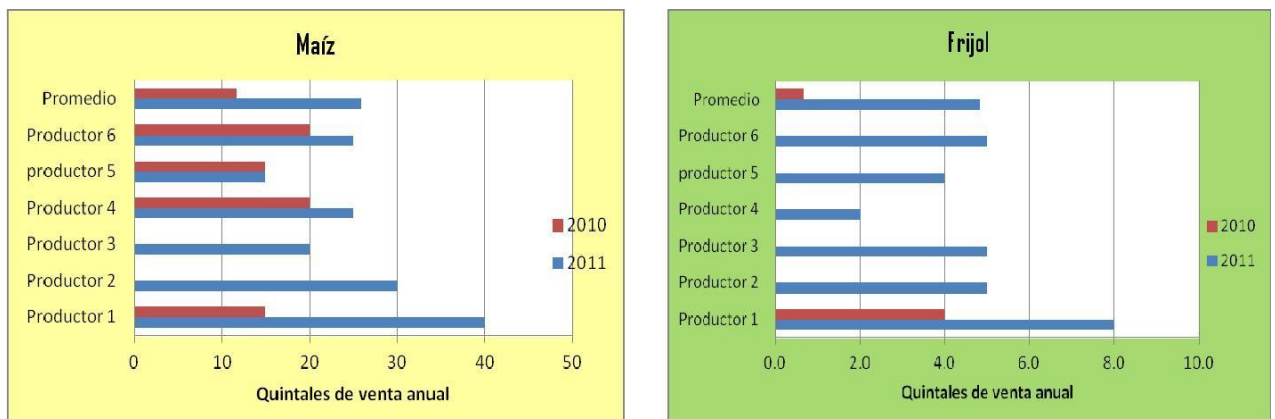
**Gráfica 2-. Fluctuación de precios de el Maíz y el Frijol Municipio de Conguaco durante 2010 y 2011**



**Fuente:** Diciembre 2011 y Enero 2012. Boletas de Recolección de información. Curso Sistema Alimentario y Nutricional. Maestría en Seguridad Alimentaria y Nutricional -PRESANCA II/PRESISAN.

En la gráfica no. 2 se describen los precios por quintal de producto durante los años 2010 y 2011, para el **maíz** en promedio un qq tuvo el valor de \$14 mientras que en el 2011 \$ 15.9 siendo una diferencia de \$1.9, la variabilidad está entre los precios de \$12.9 hasta \$19.4, así mismo se demuestra el alza del producto entre valores de 0.6 centavos de dólar hasta \$5.2 según percepción de productores. Respecto al **frijol** hubo una alza en el precio teniendo un promedio en el 2011 de \$40.4 comparado con \$38.7 para el 2010, aunque los productores refirieron haber perdido la cosecha por inundaciones por lo que no reportan venta, la diferencia entre años como promedio es de \$1.3 (Ver anexo1 cuadro No.4).

**Gráfica 3 Fluctuación de Venta de quintales de Maíz y Frijol en el Municipio de Conguaco 2010 y 2011**



**Fuente:** Diciembre 2011 y Enero 2012. Boletas de Recolección de información. Curso Sistema Alimentario y Nutricional. Maestría en Seguridad Alimentaria y Nutricional -PRESANCA II/PRESISAN

Como se observa en la gráfica No.2 la venta de maíz y frijol aumento en el año 2011 con un promedio de maíz de 25.8 qq con una variabilidad de venta desde 0 a 25 qq, respecto al frijol un promedio de venta de 4.8 qq y una variabilidad desde 2 hasta 5 qq, es importante mencionar que la mayoría no vendió en el 2010 por pérdida de cosechas. (ver anexo1 Cuadro 5)

Los productores mencionaron que entre los factores de mayor obstáculo para obtener mejores niveles de competitividad son: transporte (100%), Riesgo Climatológico (100%), Costo de producción altos (100%), Inacceso a tecnología (33%), falta de acceso a agua de riego (17%) y Estacionalidad de oferta de mercado (17%).

### - Recursos Financieros

El 67% (n=4) de los productores informaron estar financiados, y que los lugares que están brindando apoyo crediticio actualmente es la Banca Estatal (100%) mediante Fondo de Tierras con monto de \$285 y 0 tasa de interés si se paga en el tiempo establecido , Cooperativa (25%) con un monto de \$129 y 3.5% tasa de interés y un prestamista (25%) un monto de \$323 y 5% de tasa de interés. Los problemas para acceder a créditos son : falta de fiador (75%), tasas de interés altas (50%) Montos ofrecidos no responden a necesidades (50%), demasiados trámites (25%) y falta de garantías (25%)

### b. COMERCIANTES

El cuadro no.3 describe el promedio de compra de los comerciantes de los productos de maíz y frijol, respecto al **maíz** el promedio es de 9,667 qq con una variabilidad de 1,000 a 35,000 qq, el precio promedio de compra es de \$15, por lo que el promedio anual de compra está entre \$139,058. La compra promedio de **frijol** es de 2,133 qq con una variabilidad de 300 qq a 5,000 qq, el precio promedio del qq es de \$37 siendo el promedio anual de compra de \$78,924.

**Cuadro 3 Compra (qq) y Precio (\$) de Maíz y Frijol en el Municipio de Conguaco durante el año 2011**

Maiz	Comerciantes						Promedio
	1	2	3	4	5	6	
Promedio anual de compra qq maíz	5,000	1,000	4,000	10,000	3,000	35,000	9667
Precio de compra( \$) por qq de maíz	14.8	14.8	15.1	14.2	15.5	14.2	15
Promedio anual de compra \$ maíz	74000	14800	60387	141935	46452	496774	139058

Frijol	1	2	3	4	5	6	Promedio
Promedio anual de compra qq frijol	2,000	300	2,000	2,000	1,500	5,000	2133
Precio (\$)de compra por qq de frijol	38.7	38.7	39	36.1	36.1	36.1	37
Promedio anual de compra \$ frijol	77419	11610	77419	72258	54194	180645	78924

**Fuente:** Diciembre 2011 y Enero 2012. Boletas de Recolección de información. Curso Sistema Alimentario y Nutricional. Maestría en Seguridad Alimentaria y Nutricional -PRESANCA II/PRESISAN

## **- Aspectos en la Compra de Maíz y Frijol**

Los lugares de comercio en el Municipio de Conguaco es el casco urbano y la comunidad de San Pedro, siendo este último el de mayor movimiento debido a la ubicación encontrándose más cercano a las comunidades más bajas del municipio y por dicha altitud es que cultivan maíz y frijol. La compra se realiza directamente al productor en sus terrenos o el producto es llevado a las bodegas de los comerciantes, la forma de pago es: al contado (83%) y el resto hace la combinación al contado y crédito. Para lo cual el comerciante toma en consideración los aspectos de: calidad del producto en un 83% y el precio en un 17%. No compran producto importado. (Ver anexo 2 cuadro 6)

## **-Aspectos en la Venta de Maíz y Frijol**

Los mercados donde se comercializan dichos productos son para el Maíz: Terminal Ciudad Capital, Jalpatagua, Ciudad Pedro de Alvarado, Chiquimulilla, Moyuta y Escuintla. Para el Frijol: Terminal Ciudad Capital, Jalpatagua, Chiquimulilla

La Fluctuación de precios durante el año para ambos productos varia, los precios más altos se reportan en abril, mayo, julio, agosto y septiembre, y para los precios más bajos es noviembre, diciembre y enero. (Ver anexo 2 cuadro 7)

## **- Asistencia Técnica y Financiamiento**

Solamente el 33% (n=2) comerciantes refieren dar asistencia técnica, y lo realizan mediante las empresas que distribuyen fertilizantes como SIGENTA y DISAGRO, en dicha actividad se encargan de convocar a productores a capacitaciones programadas. El 50% (n=3) informa que proporciona financiamiento mediante productos agroquímicos (Fertilizantes, Herbicidas) los cuales son pagados al crédito y cancelados con dinero o con cosecha.

## **c. CONSUMIDORES**

Los lugares de residencia de los entrevistados son de el Casco Urbano, El Pericón, Laguna del Muerto, Las Pilas y el Sincuyal, los consumidores prefieren realizar sus compras en los días de plaza y según cercanía a Casco Urbano son los días miércoles y Domingos, en la comunidad de San Pedro la realizan los días jueves y domingo, algunos prefieren los días lunes. Como no hay un mercado formal, visitan las diferentes tiendas y algunos puestos informales que se colocan en la plaza del parque; asimismo, la adquisición de maíz y frijol también puede realizarse directamente a productores, aunque como se describe en el siguiente la mayor parte de estos alimentos son producidos para autoconsumo, solo en ciertas situaciones realizan compra y prefieren comprar por libra y arroba, dichos productos no se promocionan.

#### Cuadro 4. Promedio de consumo (qq) de maíz y frijol en el municipio de Conguaco durante el año 2011

Maíz	1	2	3	4	5	6	Promedio
Promedio anual de consumo (qq)	6	15	8	12	20	15	13
Promedio cosecha (qq)	6	15	8	12	10	15	11
Promedio de compra (qq)	0.1	0	0	0	10	0	2

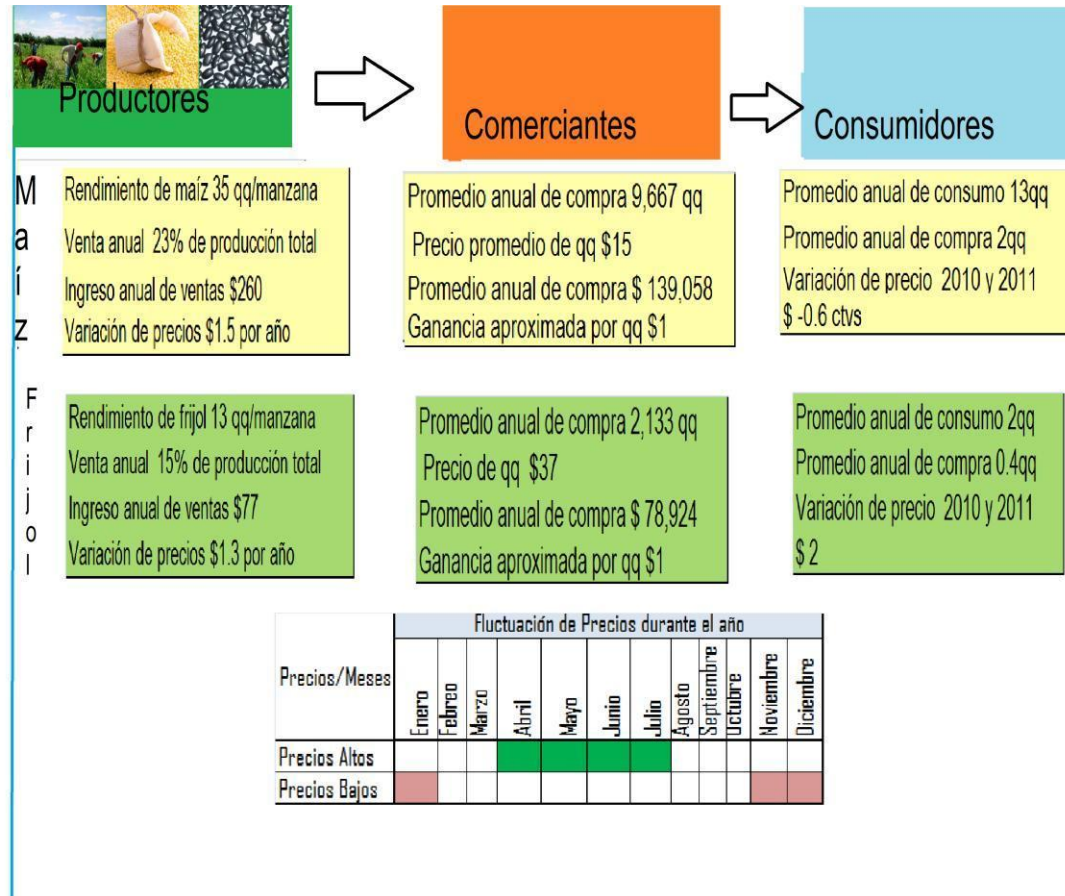
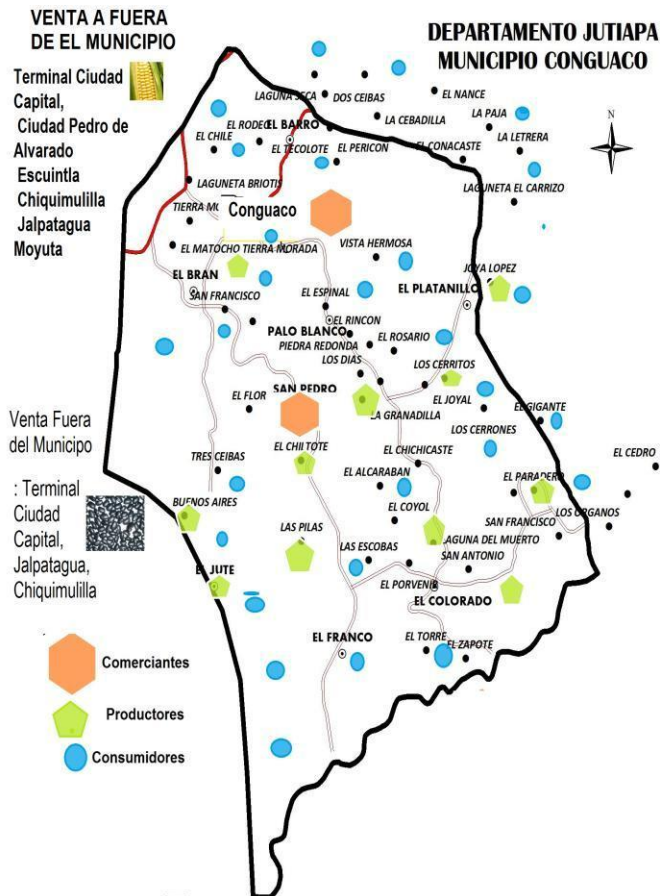
Frijol	1	2	3	4	5	6	Promedio
Promedio anual de consumo (qq)	1	2	1	0.25	4	1	2
Promedio cosecha (qq)	1	2	1	0.25	3	1	1.65
Promedio de compra (qq)	0	0	0	0	1	0	0

**Fuente:** Diciembre 2011 y Enero 2012. Boletas de Recolección de información. Curso Sistema Alimentario y Nutricional. Maestría en Seguridad Alimentaria y Nutricional -PRESANCA II/PRESISAN

El promedio anual de consumo de maíz es de 13 qq<sub>[gp7]</sub> de los cuales el 84% (n=11) es cosecha propia y es muy poco la compra de dicho producto solo si lo que dejaron no les alcanza o la producción fue poca. El promedio de consumo anual de frijol es 2 qq de los cuales el 83% es cosecha propia.

Según la percepción de los consumidores la variación del precio del quintal de maíz durante los años 2010 y 2011 es de -0.6 centavos de dólar, ya que refieren precios más elevados durante el año 2010 con un promedio \$16.6 comparado con \$15.9. La variación del precio del quintal de frijol es de \$2 con aumento en el precio de un año a otro con un promedio de precios de \$38.8 a \$ 40.9 .<sub>[gp8]</sub> Los precios más altos son durante los meses de mayo a agosto y los precios más bajos son durante mes de noviembre y diciembre. (Ver anexo 3 Cuadro 8).

## Cadena de Producción de Maíz y Frijol de el Municipio de Conguaco durante el año 2011



#### 4. Necesidades prioritarias y alternativas de servicios de asistencia técnica

En base a los resultados presentados en la sección anterior se priorizan las siguientes necesidades y sus alternativas:

Eslabón	Necesidades	Alternativa
Productores	1. Producción dedicada a autoconsumo (agricultores de infrasubsistencia y subsistencia)	Análisis: El Municipio se caracteriza por una producción de autoconsumo y de subsistencia que es evidenciado en el sondeo realizado.
	2. Trabajo individual y sin organización como grupo de productores.	
	3. Pocas oportunidades de planes de créditos con tasas de interés adecuadas.	Propuesta Entre las alternativas a nivel local se propone trabajar a través de la Municipalidad mediante los siguientes entes:
	4. Poca asesoramiento y asistencia técnica	Consejos Comunitarios de Desarrollo, líderes comunitarios
	5. La tierra utilizada no es apta para cultivo.	red municipal de mujeres
	6. Productores con tierras arrendadas	organizaciones gubernamentales y no gubernamentales
	7. Bajo rendimiento	Inclusión a los grandes Comerciantes Elaborar Plan de Reactivación Agrícola con
	8. No cuenta con infraestructura adecuada, sin transporte.	ejes de acción: 1. Organización de Productores 2. Manejo de Tierras y utilización de semillas mejoradas.
	9. Poca diversidad de cultivo	3. Aprovechamiento de conocimientos y recursos propios como semillas criollas. 4. Diversificación de cultivos para mejorar la dieta alimentaria.
	10. Factores climáticos: especialmente por inundaciones	
	11. Mayoría de productores analfabetos	
Comerciantes	1. Falta de Asesoramiento para brindar asistencia técnica a pequeños productores.	
	2. Poco apoyo en asistencia técnica a productores	
<b>Recursos Necesarios para un año</b>		
1 Ing. Agrónomo		
2 Técnicos en agronomía		
Movilización		
Talleres (materiales)		
Insumos		
Consumidores	1. Autoconsumo de cosecha	



Q 72,000

Q 24,000

Q 36,000

Q24,000

Q252,000

Se buscará financiamiento de fondos municipales, Comerciantes, empresas de agroquímicos, y organizaciones gubernamentales y no gubernamentales

## 5. Conclusiones

5.1 La cadena productiva de maíz y frijol del municipio de Conguaco está conformada por tres agentes que son productores, comerciantes y consumidores finales.

5.2 Los productores son agricultores de pequeña escala que realizan sus actividades agrícolas en tierras no aptas para el cultivo utilizando sistemas de cultivos asociados de maíz y frijol, utilizando prácticas de tradicionales de cultivo.

5.4 El rendimiento del cultivo tanto de maíz como de frijol es bajo, siendo afectado por factores como poco tratamiento de la tierra, alta utilización de agroquímicos, resistencia a utilizar semillas mejoradas y factores climáticos.

5.4. La producción de maíz y frijol está destinada para el autoconsumo destinando el excedente para venta, dinero que se utiliza para pagar deudas a comerciantes por agroquímicos, fertilizantes, créditos en bancos y prestamistas con altas tasas de interés y/o el arrendamiento de tierras.

5.5 Los comerciantes destinan la venta de los productos hacia los municipios vecinos como Moyuta y Jalpatagua, a Chiquimulilla Santa Rosa, Escuintla y gran parte a la Terminal de la ciudad capital.

5.6 Los comerciantes no participan en brindar asistencia técnica para mejorar la calidad de productos de agricultores, y los que tiene tiendas de agroservicio brinda créditos con agroquímicos que son pagados con cosecha.

5.7 Los consumidores de maíz y frijol consumen de su cosecha, y solo en ocasiones especiales compran en tiendas locales por libra debido a bajos recursos económicos.

5.8 La variabilidad de los precios del maíz y el frijol depende de la época de cosecha, ya que el mes de diciembre y enero es más barato mientras que de mayo a septiembre son más caros.

5.9 Los resultados obtenidos no son representativos del municipio ya que solo se realizó un sondeo por conveniencia, se considera que es un tema de relevancia e importancia para Conguaco por lo que debe de realizar una investigación formal y propositiva.

## 6. Referencias Bibliográficas<sup>[gp9]</sup>

1. GARCIA. R (2004) *Financiamiento de la Producción de Unidades Agrícolas (Producción de Maíz)* . Facultad de Ciencias Económicas. Universidad de San Carlos de Guatemala GT. 21-23 p.
2. MI JUTIAPA 2012 . *Municipio de Conguaco*. Consultado 15 ene. del 2012. Disponible en <http://www.jutiapaneca.com>
3. SCHEJTMAN, A. (2006) *Seguridad, Sistemas y Políticas Alimentarias en Centroamérica: Elementos para una estrategia integral de seguridad alimentaria*. Centro Latinoamericano para el Desarrollo Rural - REMISP, Santiago Chile.
4. SEGEPLAN (Secretaría de Planificación y Programación de la Presidencia) y Municipalidad de Conguaco. (2011). *Plan de Desarrollo Municipal de Conguaco 2011-2025*. Guatemala.

## 7.Anexos

### Anexo 1 "Resultados de Productores" Cuadro No. 1

#### "Infraestructura con la que cuenta los productores en el Municipio de Conguaco, Año 2011"

Productores	Infraestructura												Infraestructura para almacenamiento
	Medios transporte				Infraestructura Almacenamiento				Herramientas y accesorios				
	Si	%	No	%	si	%	No	%	Si	%	No	%	
1	0	0	1	16.7	1	17	0	0	1	17	0	0	3 silos con capacidad de 18 qq
2	0	0	1	16.7	1	17	0	0	1	17	0	0	2 silos
3	0	0	1	16.7	1	17	0	0	1	17	0	0	5 silos con capacidad de 18 qq
4	0	0	1	16.7	1	17	0	0	1	17	0	0	3 graneros
5	0	0	1	16.7	1	17	0	0	1	17	0	0	2 graneros
6	0	0	1	16.7	1	17	0	0	1	17	0	0	1 silo
<b>Total</b>	<b>0</b>	<b>0</b>	<b>6</b>	<b>100</b>	<b>6</b>	<b>100</b>	<b>0</b>	<b>0</b>	<b>6</b>	<b>100</b>	<b>0</b>	<b>0</b>	

**Fuente:** Diciembre 2011 y Enero 2012. Boletas de Recolección de información. Curso Sistema Alimentario y Nutricional. Maestría en Seguridad Alimentaria y Nutricional -PRESANCA II/PRESISAN.

### Cuadro No.2

#### "Aspectos sobre los insumos de los productores de maíz y frijol, Municipio de Conguaco durante año 2011"

Variables	Productores						Resultados
	1	2	3	4	5	6	
Selección del Cultivo	Conocimiento cultivo y consumo	Conocimiento cultivo y tipo de asistencia	Conocimiento cultivo y asistencia tecni	Rentabilidad	Rentabilidad	Consumo	Conocimiento de cultivo: 50%, Consumo: 50% Asistencia tecnica 33%, Rentabilidad 33%
<b>Insumos</b>							
Compra de Insumos	Directa	Directa	Directa	Directa	Directa	Directa	100% Compra directa 100% Individual y lugar de compra es por cercanía a cabecera municipal 50% y Comunidad San Pedro 50%
Volumen de compra insumos	Individual	Individual	Individual	Individual	Individual	Individual	
Lugar Compra de Insumos	Municipio y FAO	Municipio	Municipio	Comunidad San Pedro	Comunidad San Pedro	Comunidad San Pedro	
Financiamiento	Contado y Plazo con cosecha	Contado y plazo	contado	Contado	Contado	Contado	
							67% contado y el 33% combinando contado y plazo

**Fuente:** Diciembre 2011 y Enero 2012. Boletas de Recolección de información. Curso Sistema Alimentario y Nutricional. Maestría en Seguridad Alimentaria y Nutricional -PRESANCA II/PRESISAN.

### Cuadro No.3

#### "Fluctuación de precios durante los meses del año, Municipio de Conguaco durante 2011"

Precios/Meses	Fluctuación de Precios durante el año											
	Enero	Febrero	Marzo	Abril	Mayo	Junio	Julio	Agosto	Septiembre	Octubre	Noviembre	Diciembre
Precios Altos				67%	100%	83%	67%					
Precios Bajos	50%										100%	100%

Fuente: Diciembre 2011 y Enero 2012. Boletas de Recolección de información. Curso Sistema Alimentario y Nutricional. Maestría en Seguridad Alimentaria y Nutricional -PRESANCA II/PRESISAN.

### Cuadro No.4 "Fluctuación de precios de los años 2010 y 2011 de el quintal de maíz y frijol Municipio de Conguaco"

Fluctuación de precios en dolares						
Productores	MAIZ			FRIJOL		
	2011	2010	Diferencia	2011	2010	Diferencia
1	19.4	14.2	5.2	51.6	45.2	6.5
2	14.8	14.2	0.6	38.7	0.0	38.7
3	14.5	12.9	1.5	38.7	38.7	0.0
4	19.4	16.8	2.6	38.7	38.7	0.0
5	12.9	12.9	0.0	36.1	0.0	36.1
6	14.5	12.9	1.5	38.7	36.1	2.6

Fuente: Diciembre 2011 y Enero 2012. Boletas de Recolección de información. Curso Sistema Alimentario y Nutricional. Maestría en Seguridad Alimentaria y Nutricional -PRESANCA II/PRESISAN.

### Cuadro No.5 "Fluctuación de venta de los años 2010 y 2011 de el quintal de maíz y frijol Municipio de Conguaco"

Fluctuación de venta en quintales						
Productores	MAIZ			FRIJOL		
	2011	2010	Diferencia	2011	2010	Diferencia
1	40.0	15.0	25.0	8.0	4.0	4.0
2	30.0	0.0	30.0	5.0	0.0	5.0
3	20.0	0.0	20.0	5.0	0.0	5.0
4	25.0	20.0	5.0	2.0	0.0	2.0
5	15.0	15.0	0.0	4.0	0.0	4.0
6	25.0	20.0	5.0	5.0	0.0	5.0

Fuente: Diciembre 2011 y Enero 2012. Boletas de Recolección de información. Curso Sistema Alimentario y Nutricional. Maestría en Seguridad Alimentaria y Nutricional -PRESANCA II/PRESISAN.

## Anexo 2 Resultados de Comerciantes

### Cuadro No.6 " Aspectos de compra y venta de comerciantes en el Municipio de Conguaco "

		Comerciantes					
		1	2	3	4	5	6
Lugar de residencia		Casco Urbano	Casco Urbano	San Pedro	San Pedro	San Pedro	San Pedro
Actividad Económica		Mayorista	Mayorista	Mayorista	Mayorista	Mayorista	Mayorista
<b>COMPRA</b>							
Lugar de compra		Bodega y compran directamente en comunidad					
Comunidades		El Pinito	El Bran	San Francisco	Berberedero	San Antonio	Buenos Aires
		El Sincuyal	El Barro	Laguna Seca	El Pericón	Tierra Redonda	Cerro Gordo
		Platanillo	El Rosario	Joyal	Colorado	Chiltote	El Jute
		San Pedro	El Rincón	Rosario	Laguna del Muerto	Franco	El Gigante
		Palo Blanco	Granadilla	Cerrone	Ceibita		
Forma de Pago		Contado	Contado	Contado	Contado	Contado	Contado y Crédito
Aspectos para la compra		Calidad del producto	Calidad del producto	Calidad del producto	Precio	Calidad del producto	Calidad del producto
<b>VENTA</b>							
Lugar de venta	Maiz	Terminal ciuda Capital	Jalpatagua	Ciudad Capital, Ciudad Pedro de Alvarado( Moyuta)	Jalpatagua, Chiquimulilla, Moyuta	Jalpatagua, Chiquimulilla, Moyuta	Ciuda capital, Escuitla
	Frijol	Terminal ciuda Capital	Jalpatagua	Chiquimulilla	Ciudad Capital	Ciudad Capital	Ciuda capital, Chiquimulilla
Importa Granos Básicos	100% no						
Asistencia Técnica		No	No	No	Empresas programan /Disagro	Empresas programan /SIGENTA	No
Financiamiento		No	No	Fertilizantes y Agroquímicos	Fertilizantes y Agroquímicos	No	Fertilizantes
Forma de Pago				Dinero	Cosecha y dinero		

**Fuente:** Diciembre 2011 y Enero 2012. Boletas de Recolección de información. Curso Sistema Alimentario y Nutricional. Maestría en Seguridad Alimentaria y Nutricional -PRESANCA II/PRESISAN.

### Cuadro No.7 "Fluctuación de precios de maíz y frijol en el municipio de Conguaco durante año 2010 y 2011"

Precios/Meses	Fluctuación de Precios durante el año Maíz y Frijol											
	1	2	3	4	5	6	7	8	9	10	11	12
Precios Altos				50%	50%	17%	34%	50%	34%			
Precios Bajos	50										33%	83%

**Fuente:** Diciembre 2011 y Enero 2012. Boletas de Recolección de información. Curso Sistema Alimentario y Nutricional. Maestría en Seguridad Alimentaria y Nutricional -PRESANCA II/PRESISAN.

### Anexo 3 " Resultados de Consumidores "

### Cuadro No.8 "Fluctuación de precios de el maíz y el frijol en el municipio de Jutiapa durante 2010 y 2011"

Reporte de Precios	Maíz			Frijol		
	2011	2010	Diferencia	2011	2010	Diferencia
1	10.3	25.8	-15.5	51.6	38.7	12.9
2	15.5	12.9	2.6	38.7	41.9	-3.2
3	15.5	14.2	1.3	38.7	38.7	0.0
4	15.5	12.9	2.6	38.7	36.1	2.6
5	12.9	20.6	-7.7	38.7	38.7	0.0
6	25.8	12.9	12.9	38.7	38.7	0.0
Total	15.9	16.6	-0.6	40.9	38.8	2.0

**Fuente:** Diciembre 2011 y Enero 2012. Boletas de Recolección de información. Curso Sistema Alimentario y Nutricional. Maestría en Seguridad Alimentaria y Nutricional -PRESANCA II/PRESISAN.

## BOLETA DE ENTREVISTA



**PRESANCA II**  
Programa Regional de Seguridad Alimentaria y Nutricional para Centroamérica

**PRESISAN**  
Programa Regional de Sistemas de Información en Seguridad Alimentaria y Nutricional



**MAESTRÍA REGIONAL EN SEGURIDAD ALIMENTARIA Y NUTRICIONAL (MARSAN)**

Primera Promoción

AC-10 Sistema Alimentario y Nutricional

CUESTIONARIO RUBRO GRANOS BÁSICOS

DIRIGIDO A PRODUCTORES INDIVIDUALES Maíz

*Dalmir Celinda López García*

**OBJETIVO**

Obtener información de los productores individuales de granos básicos relacionada con los volúmenes de producción y venta, para conocer el funcionamiento de los eslabones de la cadena productiva.

**I. DATOS GENERALES**

Nombre del Productor <u>Dalmir Celinda López García</u>	
Dirección <u>El Bran</u>	
Teléfono <u>49540410</u>	
Nombre del Entrevistador: <u>Alicia Martínez</u>	Fecha de la Entrevista:
Lugar de la Entrevista: <u>Conguaco</u>	

**II. EXPLOTACIÓN**

1. ¿Cuál es el tamaño de las áreas que dedica a cultivar granos básicos?

Maíz		Frijol	
Tareas _____	Manzanas <u>3</u>	Tareas _____	Manzanas <u>1/2</u>
Otra (Especifique): _____		Otra (Especifique): _____	

2. ¿Cuáles son los recursos materiales con que cuenta para la producción y comercialización de granos básicos?

Medios de transporte No

Infraestructura para el almacenamiento Graneros (5) 1894

Herramientas y accesorios SP





# PRESANCA II

Programa Regional de Seguridad Alimentaria y Nutricional para Centroamérica

# PRESISAN

Programa Regional de Sistemas de Información en Seguridad Alimentaria y Nutricional



**PRESANCA II**  
Programa Regional de Seguridad Alimentaria y Nutricional para Centroamérica

**PRESISAN**  
Programa Regional de Sistemas de Información en Seguridad Alimentaria y Nutricional



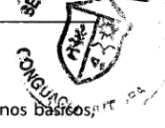
## MAESTRÍA REGIONAL EN SEGURIDAD ALIMENTARIA Y NUTRICIONAL (MARSAN)

Primera Promoción

AC-10 Sistema Alimentario y Nutricional

CUESTIONARIO RUBRO GRANOS BÁSICOS DIRIGIDO A COMERCIANTES

*[Handwritten signature]*  
SECRETARÍA



### OBJETIVO:

El presente cuestionario tiene por finalidad la recopilación de datos de los comerciantes de granos básicos para determinar el funcionamiento de los eslabones de la cadena productiva.

### I. DATOS GENERALES

1. Nombre o Razón Social:	Manuel Arturo Galicia Poolca		
2 Dirección:			
3 Teléfono: 59271725	Fax:	Correo Electrónico:	
4 Actividad Económica Principal:			
Mayorista	<input checked="" type="checkbox"/>		
Detallista	<input type="checkbox"/>		
Hotel	<input type="checkbox"/>		
Restaurante	<input type="checkbox"/>		
Otra	<input type="checkbox"/>	Explique: Guatemala y Escuintla	

### II. DEMANDA DEL PRODUCTO

5. Las compras que Ud. realiza son: Al crédito \_\_\_\_\_ Al contado

6. ¿Cuál es el promedio anual de compras que realiza?

Nacional	5,000.99 Q	115.00	Importado	
Maíz \$			Maíz \$	
Frijol \$	2,000.99 Q	300.00	Frijol \$	

Cafe

7. ¿Cuáles son los lugares donde se realiza la compra?

Plaza	Marca X
Mercado municipal	El Barro, Sincinal
Agromercados	El Barro, San Francisco
Mercado mayorista	Laguna Seca
Finca del productor	El Peucán, Belvedere
Plaza del pueblo	El punto, San Antonio
Otro (Especifique):	
Casa	Recoger a casa

8. ¿Cuál es el producto que necesita o que es de su preferencia?

Maíz \_\_\_\_\_  Frijol \_\_\_\_\_



**PRESANCA II**  
Programa Regional de Seguridad  
Alimentaria y Nutricional  
para Centroamérica

**PRESISAN**  
Programa Regional de Sistemas  
de Información en Seguridad  
Alimentaria y Nutricional

