



Das DAZ Studio Tool Customize. Wie man Layout und Style damit verändert !

Thema 0 : Vorwort

Thema 1 : Der Anpasser (Customize)

Thema 2 : Verändern von Layout und Style!

Entstehungsdatum:
20.12.2013

Anpassung:
18.10.2014

Das MDA - Team

In den nachfolgenden Seiten wird alles was dazu gehört aufgeführt.

Inhaltsverzeichnis :

Deckblatt		.01
Inhaltsverzeichnis		.02
Thema 0	Vorwort	.03
Thema 1	Der Anpasser (Customize)	.04
Blatt 2 dazu		.05
Blatt 3 dazu		.06
Blatt 4 dazu		.07
Thema 2	Verändern von Layout und Style	.08
Blatt 2 dazu		.09
Blatt 3 dazu		.10
Blatt 4 dazu		.11
Blatt 5 dazu		.12
Blatt 6 dazu		.13
Blatt 7 dazu		.14
Blatt 8 dazu		.15
Blatt 9 dazu		.16
Blatt 10 dazu		.17

Thema 0 :

Vorwort

Verwendete Programme :

DAZ Studio 4 / 4.5 und 4.6

Verwendung:

Für das DAZ Studio 4 / 4.5 und 4.6 geschrieben. Dieses Tool ist in allen drei Version zu finden.

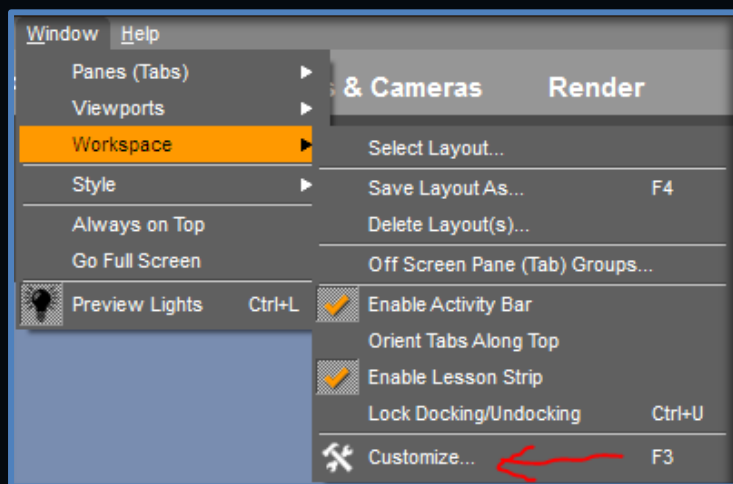
Rechte:

Alle Rechte daran liegen beim Magical DAZ Artwork (MDA).

Thema 1 :

Der Anpasser (Customize...) alles darüber !

Ein Tool was es in sich hat. Wie findet man es.



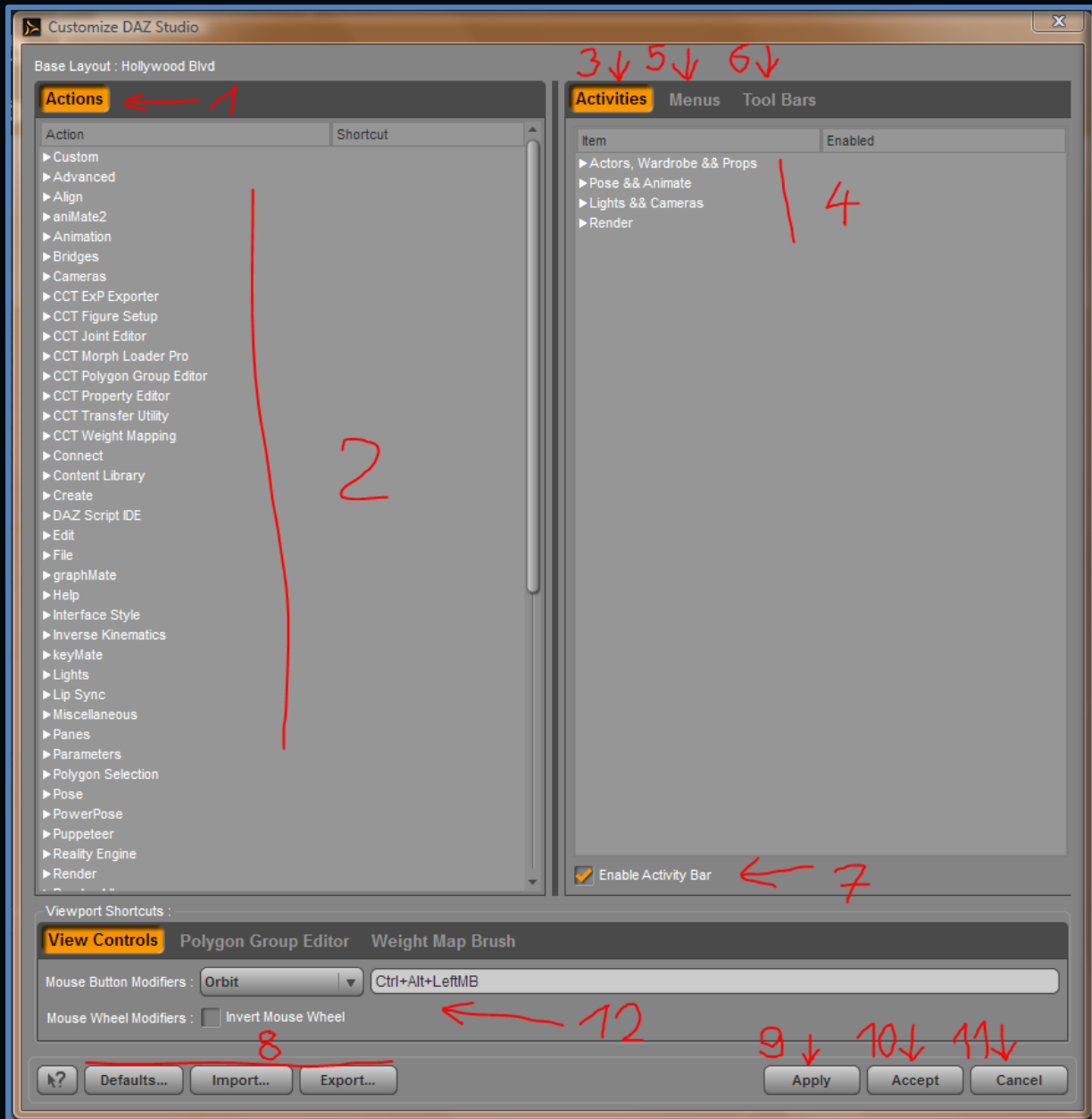
Es ist unter Window / Workspace zu finden.

Mit Hilfe dieses Tools kann man innerhalb des DAZ Studios größere und kleinere Veränderungen im Bereich der Tool Bars, Actions, Menüs, Shortcuts und Activities tätigen.

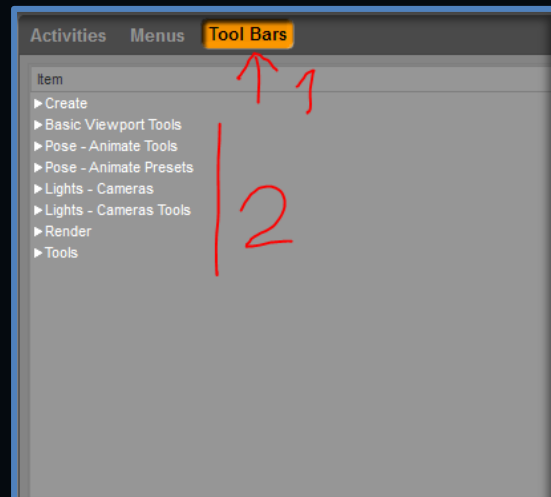
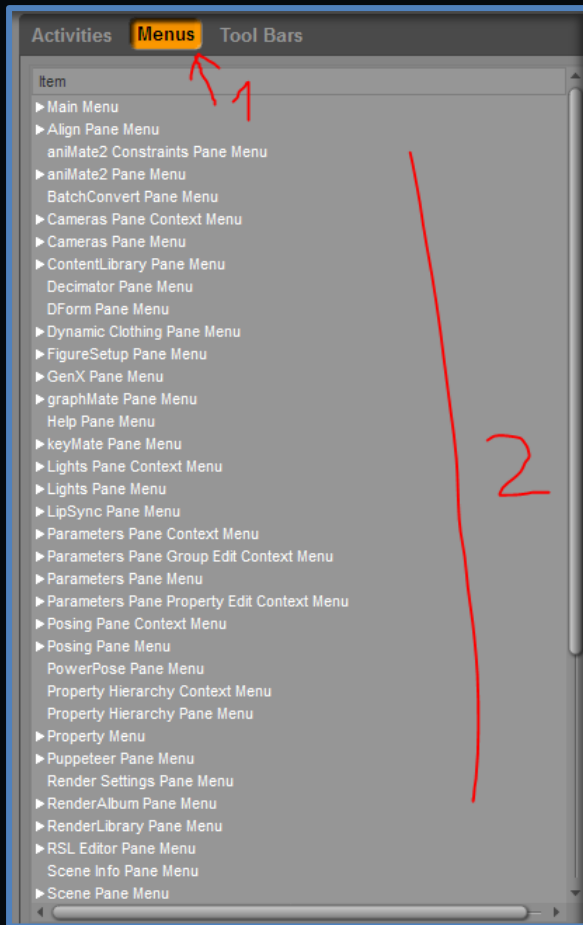
Also somit das Aussehen vom DAZ Studio beeinflussen, umgestalten und erweitern.

Es sind keine Grenzen gesetzt. Hier geht fast alles zu erledigen.

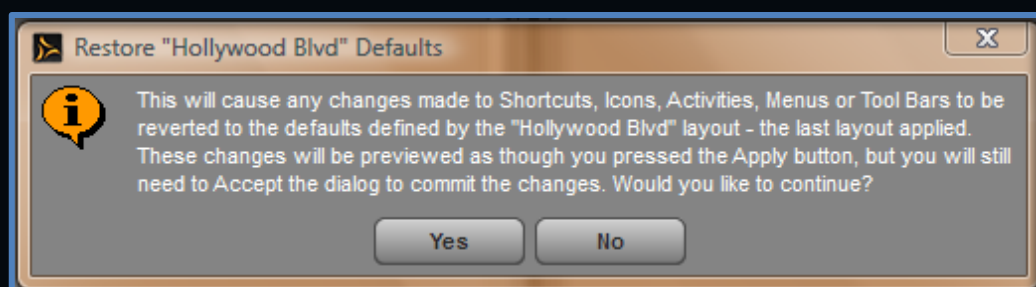
Also dort draufgedrückt und los geht's.



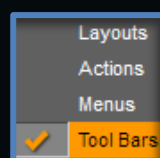
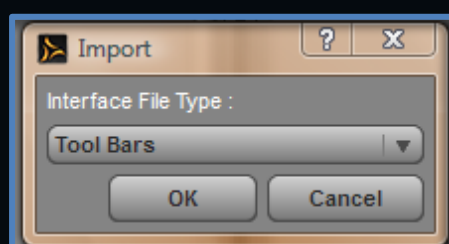
- 1 = Der Actionsbereich !
- 2 = Inhalt des Bereiches.
- 3 = Der Activities Bereich !
- 4 = Inhalt des Bereiches.
- 5 = Menubereich (1 - nächsten Bilder)
(2 - Inhalt des Bereiches nächsten Bilder)
- 6 = Tool Bars Bereich (1 - nächsten Bilder)
(2 - Inhalt des Bereiches nächsten Bilder)



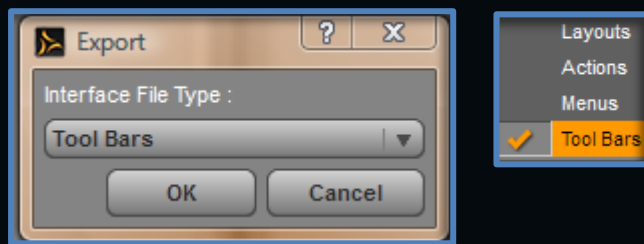
- 7 = Enabel Activity Bar (Aus - und Einblenden des Activity Bereiches innerhalb des DAZ Studios.)
- 8 = Defaults... (Zurücksetzen aller getätigten Änderungen)



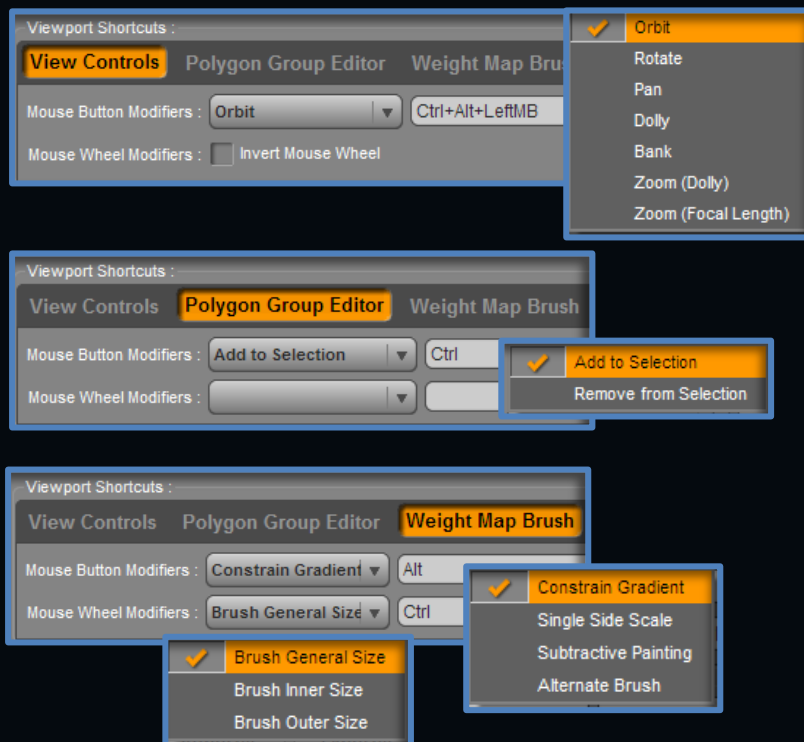
Import... (Möglichkeit zum importieren von vorgefertigten Layouts, Actions, Menus und Tool Bars)



Export... (Möglichkeit zum exportieren von selbst erstellten Layouts, Actions, Menus und Tool Bars)



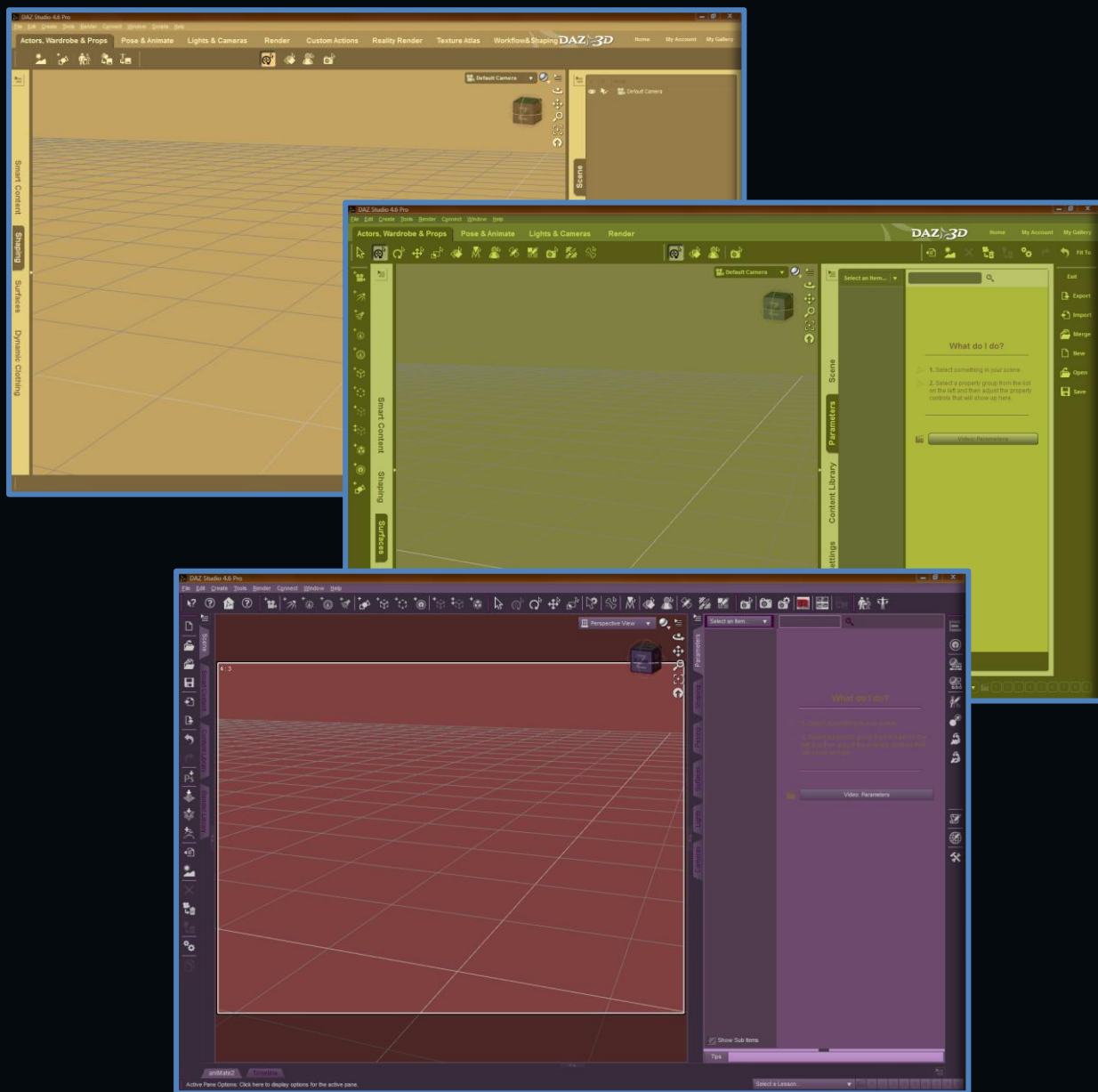
- 9 = Apply (Vorschaumöglichkeit um die Änderungen direkt zu betrachten.)
 10 = Accept (Änderungen werden dauerhaft übernommen.)
 11 = Chancel (Abbruchmöglichkeit)
 12 = Shortcut Bereich für Tab's, Tool's und Ansichten. Damit lassen sich die Mausshortcut's in den Bereichen definieren.



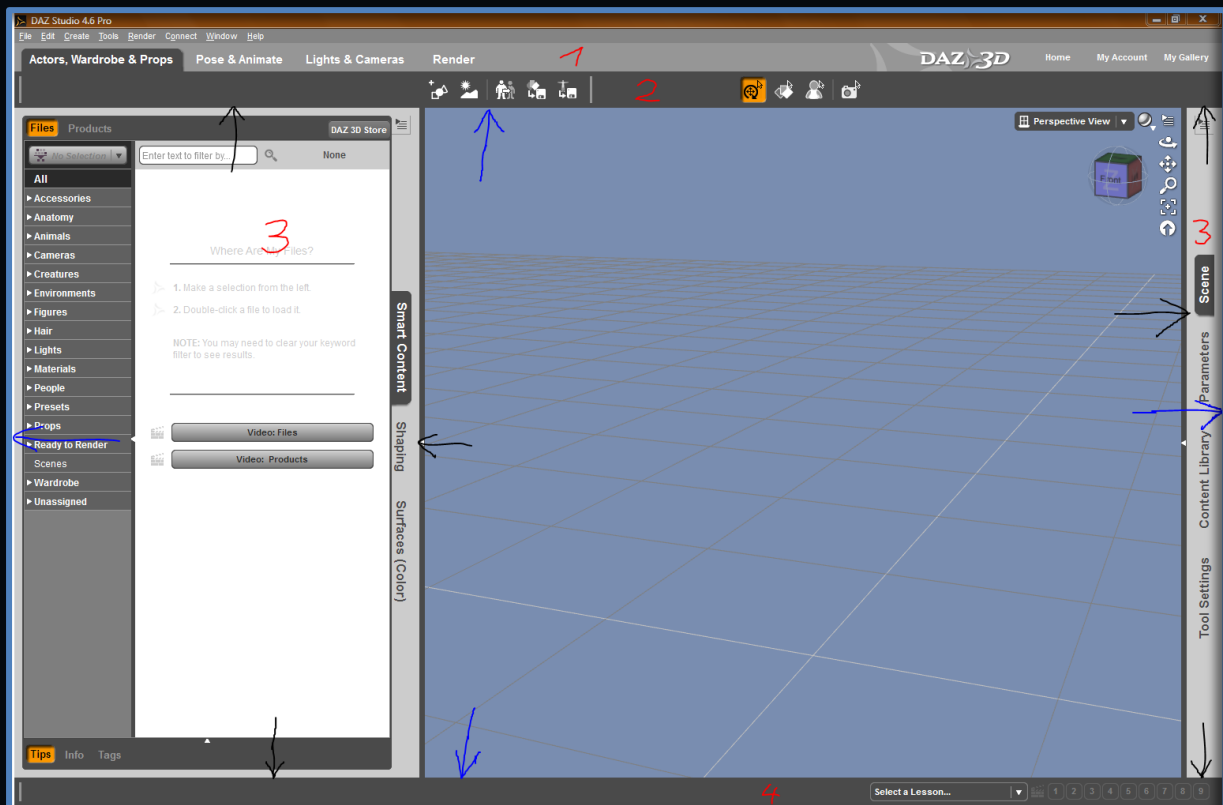
Damit ist dieser Teil eigentlich nun vollständig erklärt.

Thema 2 : Individuelles Anpassen des Styles und des Layouts !

So wie in den nachfolgenden Bildern könnte
euer DAZ Studio auch aussehen.



Als Grundlage für jede Veränderung dienen vorhandene Layout's und Style's. Diese werden mit Hilfe des Customize Tools verändert und angepasst.



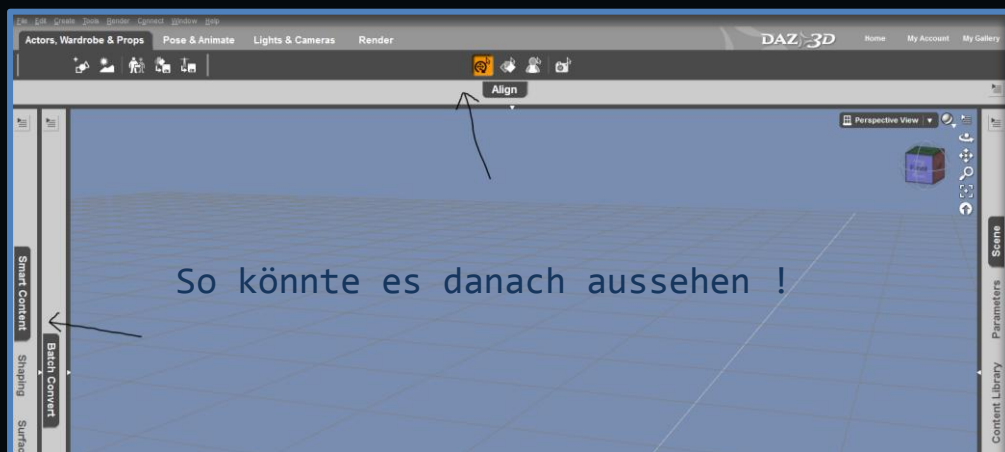
1 = Activity Bar Bereich

2 = Tool Bar Pane Bereich

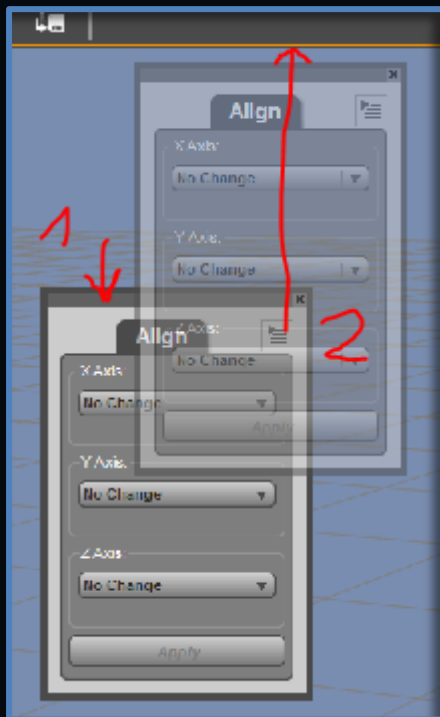
3 = Tab Pane Bereich

Blau = Andockmöglichkeiten für zusätzliche Tool Bar Pane Bereiche.

Schwarz = Andockmöglichkeiten für zusätzliche Tab Pane Bereiche.



Wie bekommt man ein neues Pane dort vom DAZ Studio generiert ? Dazu braucht man ein Tab.



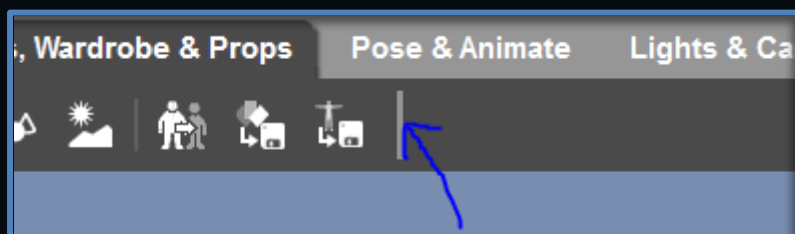
Das Tab aufrufen, so dass es im Arbeitsfenster sichtbar ist.

- 1 = Mit der Maus in den oberen Rand sich bewegen bis sie ein Kreuz annimmt.
- 2 = Im gedrückten Zustand dann das Tab in Richtung Rand verschieben. Der Rand wird gelb hinterlegt. Das Tab dann richtig in die gelbe Linie reinschieben. Dadurch wird es vom DAZ Studio eingerastet.

DAZ hat seine Arbeit getan und ein neues Pane generiert. In diesen neu entstandenen Pane kannst du nun viele Tab's integrieren.

So jetzt zeige ich euch noch wie ein neues Tool Bar Pane Bereich von DAZ Studio generiert wird.

Dazu benötigen wir eine vorhandene Tool Bar.



Diese dickeren Streifen sind die Ab und Andockpunkte für die Tool Bars.

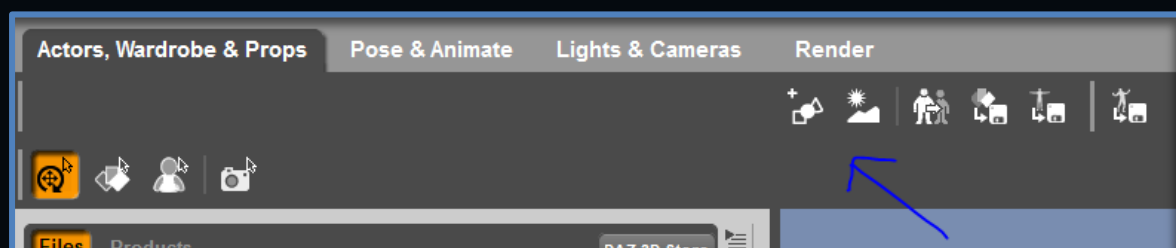
Einfach mit der Maus dort drauf gehen (Maus wandelt sich in ein Kreuz). Mit gedrückter

Maus dann die Tool Bar ins Arbeitsfenster ziehen. Damit hast du sie abgedockt.

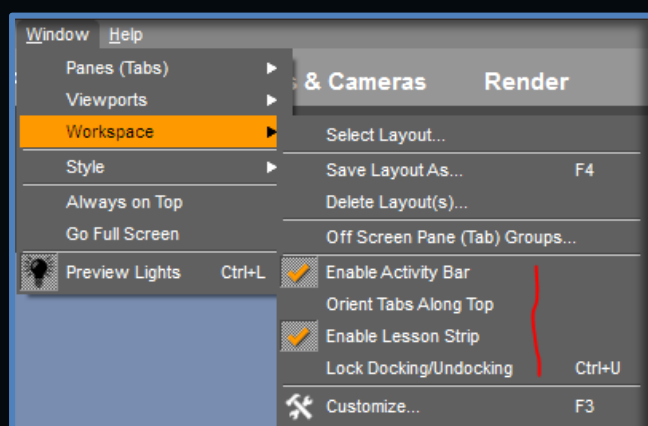


- 1 = Mit der Maus zum Andockpunkt gehen bis sie wieder ein Kreuz annimmt.
- 2 = Im gedrückten Zustand dann die Tool Bar in Richtung Rand verschieben. Es wird ein Zwischenraum generiert. Los lassen und DAZ positioniert die Tool Bar im neuen Pane Bereich.

In diesen neu entstandenen Pane kannst du nun weitere Tool Bars integrieren.



Gehen wir nochmal unter Workspace und befassen uns mit dem rot markierten Bereich.



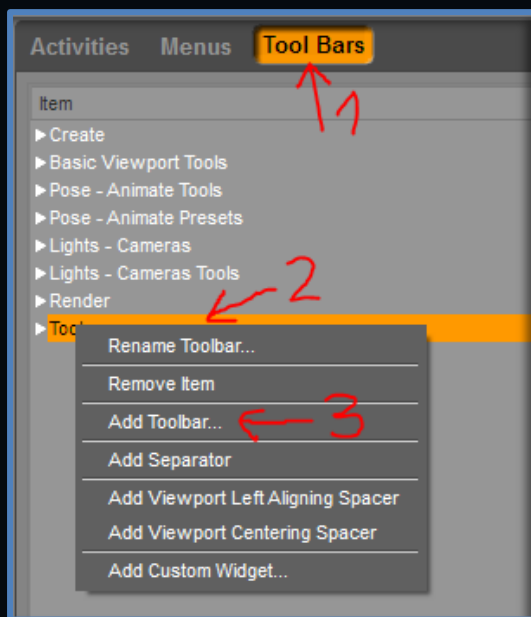
- Möglichkeit 1 = Activity Bar aus und einschalten.
 Möglichkeit 2 = Ob die Tab's im Pane Bereich waagrecht

oder senkrecht angezeigt werden.

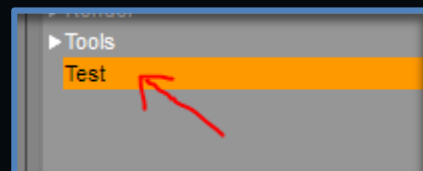
Möglichkeit 3 = Anzeige der Lesson Strip's aus oder einschalten.

Möglichkeit 4 = Ob die An- und Ab- Dockmöglichkeiten für die Tab's und Tool Bars angezeigt oder versteckt werden.

So nun folgt der Teil wo es ums erstellen geht. Dazu wieder ins Customize Tool wechseln.



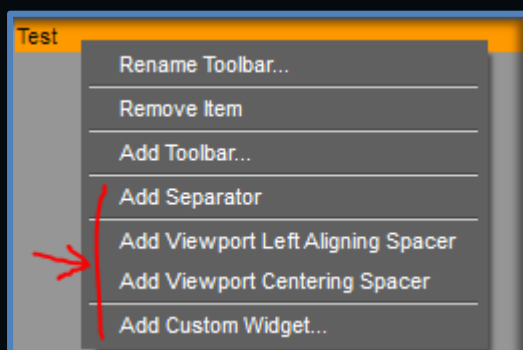
- 1 = Button anklicken.
- 2 = vorhandene Tool Bar anklicken mit linker Maustaste damit sich das Feld öffnet.
- 3 = Add Toolbar... anklicken.



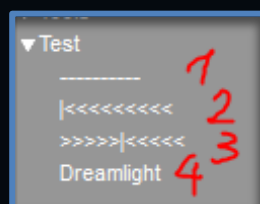
Name eintragen und mit enter auf der Tastatur bestätigen.

Mit Rename Toolbar... lässt sie sich umbenennen und mit Remove Item... löscht du die Tool Bar.

Damit hast du dir eine neue Tool Bar geschaffen. Jetzt müssen wir sie nur noch mit Inhalt füllen.



Diese vier Möglichkeiten gibt es als Erstes.



- Trennstrich.
- Links anordnen
- Mittig anordnen.
- eigene Sript Datei einbinden.

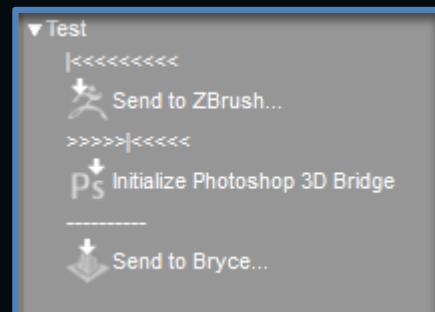
Mit dem Trennstrich kannst du Bereiche in der Tool Bar abtrennen. Mit (Add Viewport Left Aligning Spacer) wird

der Inhalt der Tool Bar von der linken Seite nacheinander angeordnet oder senkrecht von Oben her gesehen. Mit (Add Viewport Centering Spacer) geschieht das um die Mitte der Tool Bar.

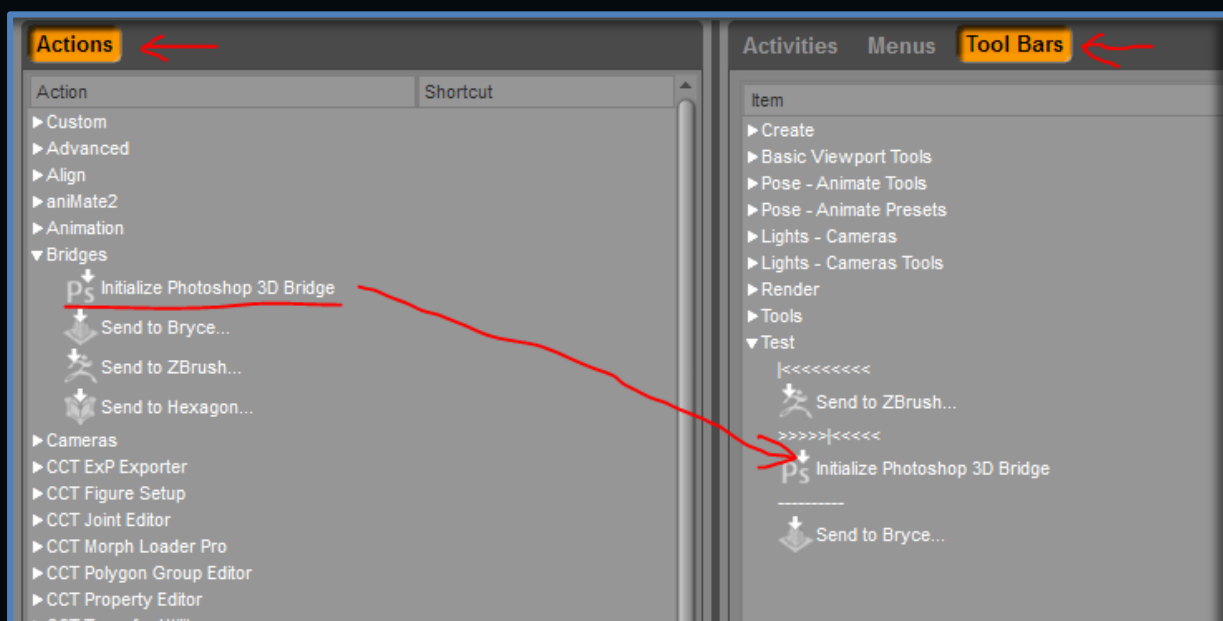


Pfeile zeigen die Positionen.

Das ist die programmierte Tool Bar dazu.

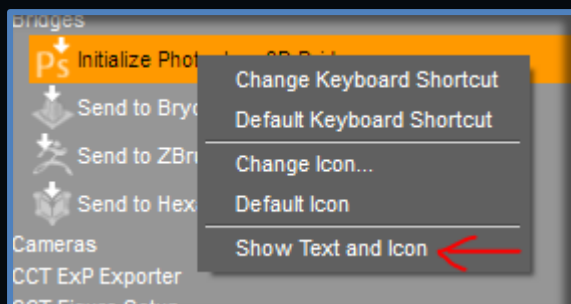


Wie bekommt man nun die Befehle in die Tool Bar ?

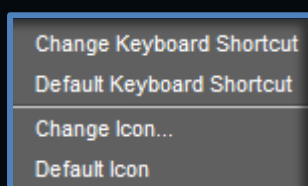


Die entsprechende Toolbar und die entsprechende Actions muss aufgeklappt sein. Entsprechenden Befehl aussuchen und mit gedrückter rechter oder linker Maustaste in die Toolbar ziehen. So lassen sich auch noch die Befehle innerhalb der Toll Bar verschieben.

Sollen sowohl das Icon und der Text angezeigt werden geht dies wie folgt.

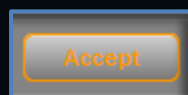


Mit linker Maustaste entsprechenden Befehl anklicken. Im sich öffnenden Feld (Show Text and Icon) auswählen. Erst danach rüber ziehen in die Tool Bar.



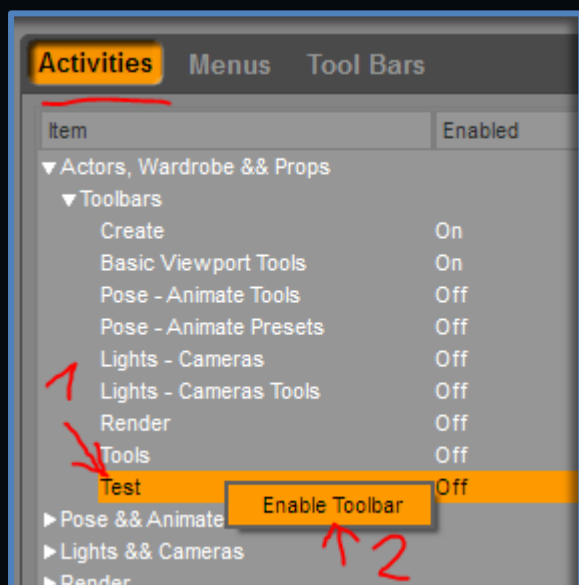
Damit lassen sich die Shortcut's verändern oder zurücksetzen.

Und hier geht das mit den Icon's.



Wenn alles fertig ist auf Accept drücken. Dadurch merkt sich das DAZ Studio dieses.

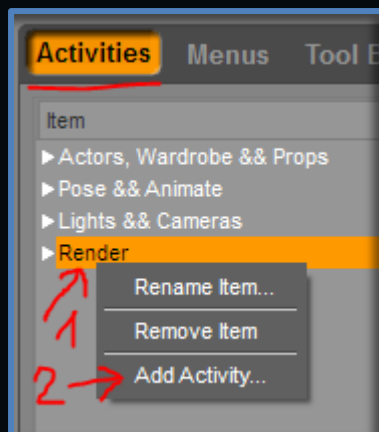
Wie bekomme ich nun die neu gestaltete Tool Bar in den Activities sichtbar ?



Denn Activities Bereich auswählen und das entsprechende Activity Menü aufklappen wo die neue Tool Bar integriert werden soll. Sie ist jetzt sichtbar (1). Mit linker Maustaste anklicken und im sich öffnenden Feld (Enable Toolbar (2)) auswählen. Danach wird aus dem OFF ein ON dahinter.

Unten auf Accept drücken und das DAZ Studio generiert jetzt die neue Tool Bar in den Activity Bereich.

Wie generiere ich jetzt noch einen neuen Activity Bereich ?



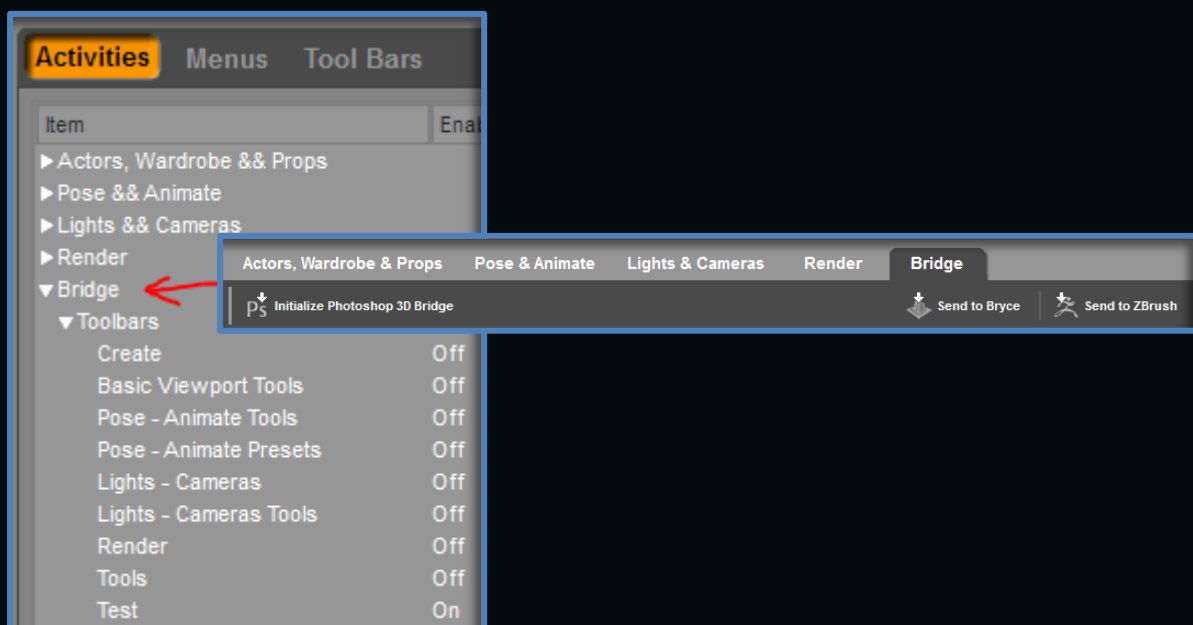
Im Activity Bereich auf eine vorhandene Activity mit der linken Maustaste drücken. (1)

In dem sich nun geöffneten Feld dann (Add Activity... (2)) wählen.

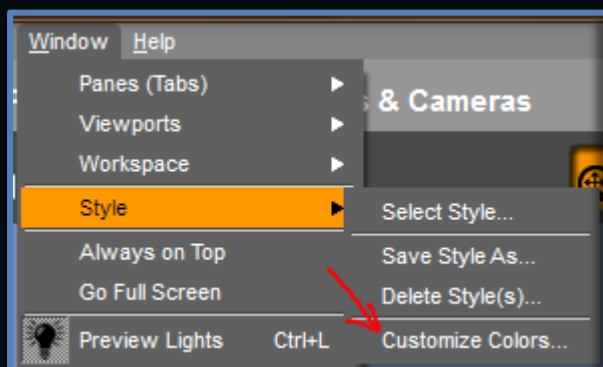
Namen eingeben und mit enter auf der Tastatur bestätigen. Damit generiert DAZ das neue Activity. Mit (Rename Item...) kann ich es umbenennen und mit (Remove Item...) löschen.

Per Drag und Drop lassen sich die Activities auch verschieben.

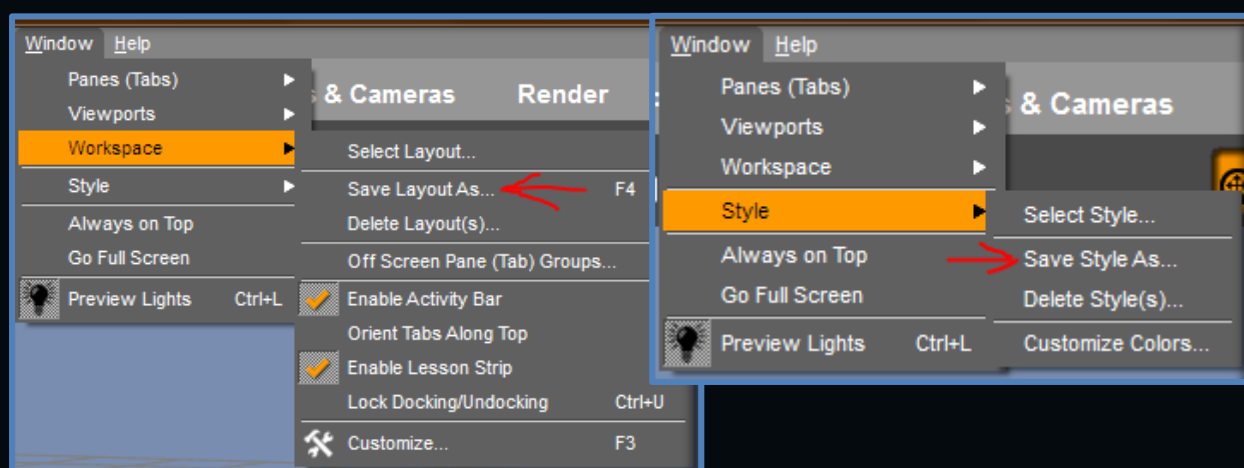
In dem neuen Activity stehen dann alle vorhandenen Tool Bars zur Integration zur Verfügung. Entsprechende Tool Bars aktivieren und unten wieder auf Accept drücken, damit das DAZ Studio diese jetzt auch übernehmen kann.



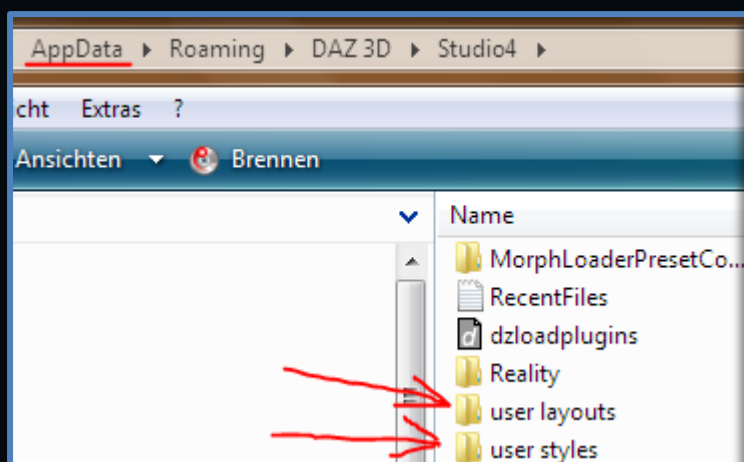
Mit Customize Colors noch ein wenig einfärben und schon ist alles anders.



Jetzt noch das neue Layout und den neuen Style abspeichern.



Hier befindet sich auch noch ein Delete Funktion im jeweiligen Bereich. Danach können sie über die jeweilige Select Funktion immer wieder neu ausgewählt werden.



Im versteckten AppData Ordner Speichert das DAZ Studio das dann ab.

Ich hoffe, dass es euch gefallen hat. Habt noch viel Lust beim Experimentieren mit dem verändern des Layout's und des Style's deines DAZ Studios.