

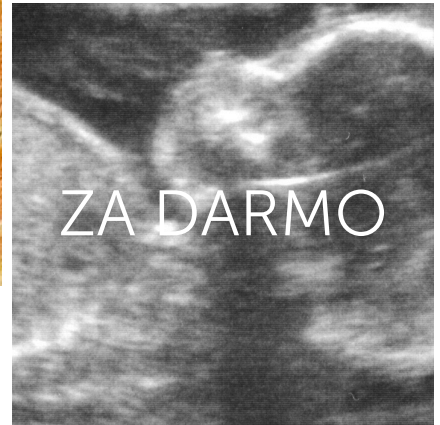
FISZKI

Z

HISTORII

MEDYCYNY

POLSKIEJ



www.wuzetki.pl

Teichmann jako ostatni anatom opisowy

- 1861 - dzieło „*Układ chłonny pod względem anatomicznym*” po niemiecku
- preparaty korozyjne układu chłonnego: nastrzykiwanie naczyń chłonnych barwionym kitem szklarskim własnej produkcji, a następnie wytrawianie tkanek miękkich
- dokładny opis układu chłonnego od początkowych naczyń (wypustek komórek limfatycznych) - ostatnie odkrycie w dziedzinie anatomii opisowej

hemina

- odkrywca: Teichmann na III roku studiów
- procedura: zdrapanie zaschniętej krwi → roztarcie na szkiełku ze szczyptą soli → dodanie kilku kropel lodowatego kwasu octowego → zagotowanie nad palnikiem → powstanie kolorowych kryształków Teichmanna, widocznych pod niewielkim powiększeniem
- bardzo czuła metoda
- rewelacja w medycynie sądowej
- bardzo prosta metoda, niekiedy jeszcze stosowana

pierwszy w Polsce szpital kliniczny

- reforma Uniwersytetu Krakowskiego dokonana przez KEN
- w 1780r. Badurski zakłada klinikę chorób wewnętrznych - Kraków, Kolegium Św. Barbary przy Małym Rynku
- początki nowoczesnego nauczania medycyny
- po 8 latach przeniesienie szpitala poza mury miejskie, powstaje Szpital Św. Łazarza

choroba kołtunowa i jej pogromca

- kołtun = włosy permanentnie sklejone na skutek braku higieny
- przesądni Polacy sądzili, że obcięcie kołtuna powoduje „chorobę kołtunową” objawiającą się zaburzeniami psychicznymi i ślepotą
- Le Brun zdobył tytuł doktora medycyny na podstawie pracy „*O kołtunie polskim*”
- Dietl poradził sobie z chorobą kołtunową, naukowo udowadniając jej brak istnienia. Ludzie noszący kołtuny zaczęli być represjonowani, a ostatecznym ciosem stała się plotka o planach wprowadzenia podatku od kołtunów.

polskie podręczniki histologiczne

- 1862 Hoyer - „*Histologia ciała ludzkiego*”
- 1901 Hoyer i inne sławy - „*Podręcznik histologii ciała ludzkiego*”
- 1901 Szymonowicz - „*Lehrbuch der Histologie und der mikroskopischen Anatomie...*”
- 1912 Maziarski - „*Podręcznik do ćwiczeń histologicznych*”
- 1947 Maziarski - „*Histofizjologia człowieka*”

Le Brun - reformy w chirurgii

- osobna sala operacyjna i salki pooperacyjne
- codzienne obchody lekarskie
- stałe nocne dyżury pielęgniarskie
- prowadzenie kart obserwacji chorych
- gromadzenie kart pacjentów w szpitalnym archiwum
- ambulatorium przyszpitalne
- bandaże nasączone krochmalem, opatrunki gipsowe
- zastosowanie eteru, chloroformu

pionierzy polskiej aseptyki i antyseptyki

- w 1867 Marian Wygrzywalski z Piotrkowa Trybunalskiego jako pierwszy w Polsce zastosował metodę antyseptyki Listera
- Kosiński jako jeden z pierwszych na ziemiach polskich stosował opatrunki Listera na swoim oddziale
- Jordan - wprowadzenie do kliniki postępowania aseptycznego i antyseptycznego, walka z zakażeniem połogowym
- Mikulicz - jedwabne rękawiczki operacyjne, bawełniane maski operacyjne, zastosowanie jodoformu

Henryk Jordan - działalność medyczna i społeczna

- w Nowym Jorku rozpoczął prywatną praktykę ginekologiczno-położniczą, biednych leczył charytatywnie
- założył tam również szkołę położnych
- w Krakowie był asystentem prof. Madurowicza i rozpoczął prywatną praktykę ginekologiczną, znów lecząc ludzi z wszystkich warstw społecznych
- jako profesor ginekologii i położnictwa wprowadził do kliniki zasady aseptyki i antyseptyki, walczył z zakażeniem połogowym
- został członkiem Rady Miasta Krakowa
- był pionierem nowoczesnego wychowania fizycznego na ziemiach polskich, z własnych funduszy stworzył Park Jordana

Dietl - życie i działalność

- urodzony w 1804 r. w Podbużu
- doktorat medycyny uzyskał w Wiedniu
- przedstawiciel młodszej szkoły wiedeńskiej, napisał „*Praktische Wahrnehmungen*”, nazwane jej manifestem
- profesor, kierownik Katedry Medycyny Wewnętrznej i Kliniki Lekarskiej UJ
- wprowadził do kliniki metody opukiwania i osłuchiwania
- zorganizował laboratorium patologiczno-chemiczne przy klinice lekarskiej UJ
- zapoczątkował badania z zakresu hematologii na ziemiach polskich, jako pierwszy opisał kliniczny przypadek białaczki szpikowej
- po ustąpieniu ze stanowiska został prezydentem miasta Krakowa
- walka z „chorobą kołtunową” i upustami krwi
- ojciec nowoczesnej balneologii polskiej: analiza i klasyfikacja polskich wód leczniczych, rozwój zdrojowisk

Kostanecki jako twórca krakowskiej szkoły anatomicznej

- w Berlinie i Giessen Kostanecki prowadził przełomowe badania w zakresie anatomii porównawczej mięśni gardła, podniebienia oraz anatomii głowy i szyi
- w Krakowie zajmował się przebiegiem podziałów komórkowych oraz rolą niektórych substancji jądrowych w procesie dziedziczenia, a także prowadził badania nad rozwojem i znaczeniem jelita ślepego i wyrostka robaczkowego
- odejście od opisu topograficznego i fizjologicznego
- wprowadzenie do wykładów zagadnień embriologicznych i anatomoporównawczych
- omawianie odmienności morfologicznych wieku dziecięcego
- nawiązywanie do zagadnień klinicznych
- dopuszczenie kobiet do stanowisk asystenckich
- uczniowie Kostaneckiego: Bochenek, Kohman, Rogalski, Rose, Szantroch

Tadeusz Browicz - wkład w anatomię patologiczną

- 1874 - odkrycie i opisanie pałeczek duru brzuszego oraz etiologii tej choroby
- 1898 - odkrycie komórek Browicza-Kupffera (niezależnie od Kupffera)
- 1900 - teoria budowy początkowych fragmentów dróg żółciowych
- 1900 - teoria powstawania żółtaczek
- praca nad pierwszym nowoczesnym „*Słownikiem lekarskim polskim*”
- ścisłe łączenie zajęć anatomopatologicznych z klinicznymi

Dietl - współtwórca młodszej szkoły wiedeńskiej

- 1845 - „*Praktische Wahrnehmungen*” - manifest młodszej szkoły wiedeńskiej, pełny program nowoczesnej medycyny
- skrajny racjonalizm, sceptycyzm, ale bez nihilizmu terapeutycznego
- szczegółowe poznanie organizmu ludzkiego
- oparcie się na anatomii patologicznej, chemii lekarskiej i fizjologii
- wnikliwe badanie chorego, opukiwanie i osłuchiwanie
- dokładna diagnoza podstawą postępowania lekarskiego
- wzmacnianie sił chorego jako główna metoda terapeutyczna

Adolf Beck - pionier elektrofizjologii

- pierwsze na świecie badania wstecznych wahań potencjałów w korze czuciowej
- wyjaśnienie stałego występowania i wahania prądu czynnościowego w korze mózgowej
- 1890 - jako pierwszy w Polsce i drugi na świecie opisał charakter fal EEG
- 1971 - Beck zostaje uznany za jednego z najwybitniejszych elektrofizjologów świata

Józef Struś i jego wkład w diagnostykę

- na studiach w Padwie wydał łacińskie przekłady niektórych dzieł Galena, a w 1535 r. uzyskał doktorat
- prace w języku łacińskim, jedna nawet wierszem - „*De medicinae artis excellentia - carmen elegiacum*”
- zainteresowanie sfigmologią, dzieło „*Sphygmicae artis*”, opisujące rodzaje tętna i jego znaczenie w diagnostyce - początek naukowej diagnostyki chorób wewnętrznych
- nadworny lekarz Zygmunta II Augusta

Ludwik Bierkowski jako wybitny chirurg

- opracował 20 tablic anatomicznych z objaśnieniami oraz atlas anatomiczno-chirurgiczny z opisem operacji
- w krakowskiej klinice chirurgicznej założył archiwum, bibliotekę oraz ambulatorium przykliniczne
- w 1847 roku jako pierwszy w Polsce użył eteru do znieczulenia, 4 miesiące po bostońskiej operacji
- zastąpił szarpie do opatrywania ran watą
- wykładał chirurgię, położnictwo, wenerologię i okulistykę
- założył w Krakowie szkołę gimnastyczną, zakład ortopedyczny i pierwsze w Polsce muzeum anatomopatologiczne

początki znieczulenia ogólnego w Polsce

- luty 1847 - Bierkowski wykonuje pierwszą na ziemiach polskich operację w znieczuleniu eterowym (4 miesiące po bostońskiej operacji)
- grudzień 1847 - Le Brun jako pierwszy w Polsce zastosował chloroform do znieczulenia ogólnego (miesiąc po Simpsonie)
- Kosiński dzięki swojej zręczności skracał czas narażenia pacjentów na szkodliwe działanie środków znieczulających
- po II wojnie światowej przeprowadzono pierwszy w Polsce zabieg ze zwiotczeniem i intubacją (na świecie już w 1942)

Alfred Biesiadecki i jego osiągnięcia

- w 1865 r. został asystentem u Karla von Rokitansky'ego, a w 1868 r. objął Zakład Anatomii Patologicznej UJ. W 1875 został dziekanem WL UJ, a rok później przyjął we Lwowie stanowisko protomeyka Galicji
- organizator służby zdrowia, zwalczał epidemie (także poza granicami kraju)
- 1869 - wymienił czynniki etiopatogenetyczne w chorobie wrzodowej dwunastnicy
- 1871 - opisał przestrzeń otrzewnej poniżej powięzi biodrowej (dół Biesiadeckiego)
- 1874 - wydał „*Anatomiję patologiczną gruczołów skórnych*” - pionier histopatologii skóry, pionier histopatologii polskiej
- jego uczniem był Browicz

Brudziński - pediatra i neurolog

- wybitny neurolog dziecięcy
- w Łodzi utworzył pierwszy w Polsce nowoczesny szpital pediatryczny - Szpital Anny Marii
- w Warszawie zorganizował Szpital Karola i Marii
- 1909 - opisał objaw zapalenia opon (objaw Brudzińskiego): przykurczenie nóg do brzucha podczas biernego zginania głowy dziecka leżącego na wznak
- 1916 - opisał podobne objawy po ucisku na spojenie łonowe i kości jarzmowe
- zajmował się zapaleniem jelit u niemowląt
- wyjaśnił mechanizmy objawów występujących podczas opukiwania dzieci z zapaleniem płuc
- zróznicował różyczkę i odrę

Odo Bujwid jako bakteriolog polski

- pierwszy polski bakteriolog, pionier higieny i profilaktyki leczenia
- wprowadził szczepienia przeciwko wściekliznie
- w domu miał wytwórnię surowic i szczepionek, zaopatrywał w nie ludność polską w czasie II wojny światowej
- jego żona jeździła na motocyklu, była feministką

Rydygier i jego najbardziej znana operacja

- 1879 - Péan dokonuje resekcji odźwiernika z powodu raka, ale nie opisuje operacji
- 1880 - Rydygier przeprowadza analogiczną operację, dokładnie ją opisując, lecz pacjent umiera wskutek wstrząsu
- 1881 - Billroth dokonuje tej samej operacji, zakończonej sukcesem
- Rydygier i Billroth przeprowadzali zszywanie żołądka z dwunastnicą dwoma sposobami: „Billroth I” (koniec do końca) jako pierwszy stosuje Rydygier, a „Billroth II” (koniec do boku) jako pierwszy stosuje Billroth
- w literaturze światowej nazwisko Rydygiera nie zostaje uznane, choć walczył o to do końca swojego życia

Ciechanowski - pionier polskiej onkologii

- kierownik Katedry Anatomii Patologicznej UJ po Browiczu
- najszlachetniejszy anatomopatolog polski, ponad 90 publikacji, m.in. „*O przeroście gruczołu krokowego*” z 1896 r.
- prowadził badania nad nowotworami doświadczalnymi (indukowanymi smołą pogazową) oraz największe w Polsce badania statystyczne nad nowotworami złośliwymi
- był redaktorem naczelnym „*Przeglądu Lekarskiego*”, współtworzył „*Słownik Lekarski Polski*”, opracował pierwsze wydanie II i III tomu anatomii Bochenka

Jan Piltz - neurologia i psychiatria

- organizator pierwszego w Polsce oddziału neurologicznego w warszawskim Szpitalu Praskim (1901)
- pierwszy kierownik powstałej w 1905 r. Kliniki Neurologiczno-Psychiatrycznej UJ
- odruch źreniczny Westphala-Piltza - fizjologiczne zwężanie źrenicy podczas zaciskania powiek
- odruch źreniczny paradoksalny Piltza (dla kiły III-rzędowej) - rozszerzenie źrenicy podczas jej oświetlania
- odruch źreniczny neurotoniczny Piltza (dla kiły III-rzędowej) - rozszerzenie źrenicy przy nastawianiu i ruchu zbieżnym
- twórca definicji niepoczytalności, wprowadzonej do polskiego kodeksu karnego
- stworzył krakowską szkołę neurologiczną i psychiatryczną - drugą co do wielkości w Polsce

Edward Korczyński - wkład w polską internę

- doprowadził do rozkwitu Kliniki Lekarskiej UJ
- 1887 - jako pierwszy na świecie rozpoznał za życia chorego zator tętnicy wieńcowej (praca „*Zator tętnicy wieńcowej serca za życia rozpoznany*”)
- wprowadził i rozpowszechnił nitroglicerynę w klinice krakowskiej
- badania nad śluzówką żołądka oraz jego chemizmem, rozpoznawczym znaczeniem limfocytów w gruźliczym zapaleniu opłucnej, wchłanianiem jelitowym
- twórca pierwszych krakowskich szkół internistycznych: kardiologicznej, gastrologicznej, hematologicznej
- uczniowie: Jaworski, Gluziński, Rencki, L. Korczyński

Rafał Józef Czerwiakowski

- ojciec chirurgii polskiej, oprócz kształcenia chirurgów zajmował się etyką zawodową
- wygłosił historyczny wykład dla profesorów pt. „*Wywód o narzędziach cyrulickich*”
- został pierwszym polskim profesorem chirurgii
- napisał pierwszy polski podręcznik chirurgii - „*Narządu opatrzenia chirurgicznego część I-VI*”
- zorganizował w Krakowie oddział położniczy oraz szkołę dla akuszerok
- nadworny lekarz króla Stanisława Augusta Poniatowskiego

Adam Bochenek - działalność naukowa i dydaktyczna

- interesował się zagadnieniami anatomiczno-histologicznymi w dziedzinie układu nerwowego oraz neuroanatomią eksperymentalną
- jako profesor nadzwyczajny anatomii opisowej prowadził wykłady na UJ
- zorganizował oddział laboratoryjny, gdzie badał budowę i przebieg nerwów
- napisał kilkadziesiąt prac dotyczących histologii porównawczej bezkręgowców
- rozpoczął prace nad wielkim podręcznikiem anatomii człowieka, lecz za jego życia ukazał się tylko pierwszy tom (1909). Pozostałe tomy: Ciechanowski, Loth, Reicher
- Michał Reicher wniósł największy wkład w poprawienie, poszerzenie, unowocześnienie oraz wydanie „*Anatomii człowieka*”

Maksymilian Rose, neuroanatomia wileńska

- neuroanatom, histopatolog tkanki nerwowej, działający obok Reichera na Uniwersytecie Wileńskim
- badacz patologii procesów metabolicznych w tkance nerwowej
- jeden z pionierów cytoarchitektoniki kory mózgowej, stworzył bardziej nowoczesny od brodmannowskiego podział kory mózgowej
- wydał atlasy cytoarchitektoniczne mózgu królika i myszy
- podjął próbę lokalizacji ogniska padaczkowego w hipokampie
- przeprowadził badania anatomopatologiczne mózgu Józefa Piłsudskiego

Jan Mikulicz-Radecki

- w Wiedniu pracował w klinice Billrotha, opracował nowoczesną modyfikację metody operacji kolana koślawego
- w 1882 został profesorem chirurgii UJ, wprowadził tu metody aseptyki i antyseptyki
- w 1887 przeniósł się do Królewca
- w 1891 został profesorem chirurgii we Wrocławiu, gdzie prowadził badania doświadczalne w komorach niskiego ciśnienia
- zasłynął z radykalnej operacji raka migdałków i plastyki nosa
- wykazał charakter zapalny twardzieli i opisał tworzące ją komórki Mikulicza
- opisał patogenezę obustronnego powiększenia ślinianek i gruczołów łzowych - choroby Mikulicza
- do klinik wprowadził kleszczyki Mikulicza
- skonstruował pierwszy gastroskop używany w klinice, przedstawił endoskopowy obraz żołądka, wykonał pierwszy zabieg endoskopowy, podkreślał rolę endoskopii w diagnostyce nowotworów przewodu pokarmowego

Edward Loth

- wykładał anatomię prawidłową i topograficzną na Uniwersytecie Lwowskim
- był jednym z organizatorów Uniwersytetu Warszawskiego, objął tam Katedrę Anatomii Prawidłowej
- pełnił funkcję naczelnego lekarza Polskich Sił Zbrojnych
- zajmował się balneologią i ortopedią, założył w Warszawie pierwszy w polsce nowoczesny zakład ortopedyczno-chirurgiczny
- pionier antropomorfologii części miękkich
- twórca nowoczesnych metod statystycznych w technikach antropometrycznych

Alfred Obaliński

- kierownik Kliniki Chirurgicznej UJ
- zajmował się chirurgią plastyczną, ortopedią, chirurgią jamy brzusznej, urologią i chirurgią tarczycy
- opracował własną metodę przeszczepiania skóry
- operował wrodzone wady układu kostnego u dzieci
- jako pierwszy zastosował piłkę Gigliego do trepanacji czaszki
- zajmował się fizjologią żołądka po resekcji, leczeniem przepuklin i niedrożności (opisał objaw wzmożonych ruchów robaczkowych w pierwszej fazie niedrożności mechanicznej jelita)
- 1896 - jako pierwszy w Polsce zastosował rentgenografię do diagnostyki chirurgicznej (rok po Roentgenie) - zdjęcie zwichniętego stawu łokciowego

ginekolodzy krakowscy po Madurowiczu

- Henryk Jordan - w Krakowie przez krótki czas pracował w Szpitalu Św. Ducha, w 1870 został asystentem Madurowicza, w 1895 objął po nim klinikę. Wprowadził do kliniki aseptykę i antyseptykę, kształcił położników i lekarzy. Założył na błoniach słynny Park Jordana.
- Aleksander Rosner - w 1902 został mianowany profesorem, a klinikę objął po Jordanie 5 lat później. Podjął rozpoczęte przez Jordana dzieło budowy nowego gmachu Kliniki Ginekologii i Położnictwa UJ. Prowadził badania w zakresie histologii, embriologii i fizjologii narządu rodneho. Zdobył 100 mg radu od Marii Skłodowskiej-Curie w celu podjęcia prób radioterapii pacjentek kliniki.

Neugebauer ojciec i syn

Ludwik Adolf Neugebauer (ojciec):

- opracował metodę plastyki pochwy w wypadaniu macicy, polegającą na pośrodkowym zeszcieniu pochwy (Neugebauer - Le Fort)
- wprowadził własne metody operacji przetok pęcherzowo-pochwowych

Franciszek Ludwik Neugebauer (syn):

- światowy autorytet w dziedzinie etiologii kręgozmyku i obojnactwa
- zainicjował w Polsce badania nad wadami wrodzonymi człowieka
- ogłosił 391 prac, należał do 33 towarzystw naukowych, znał bardzo dobrze kilka języków (w tym starożytny)

Jędrzej Śniadecki

- ojciec polskiej chemii: twórca polskiego słownictwa chemicznego, autor pierwszego polskiego podręcznika chemii, odkrywca rutenu
- w pracy „*Teoria jestestw organicznych*” opisał ciągłą przemianę materii
- autor wielu trafnych koncepcji pedagogicznych, np. „jeden zły nauczyciel więcej uczniom szkodzi, aniżeli dwóch najlepszych poprawić potrafi”
- opisał metodę leczenia krzywicy przez zwiększoną ekspozycję na światło słoneczne
- kierował kliniką wileńską oraz przewodniczył Towarzystwu Lekarskiemu w Wilnie
- prowadził również wspaniałą praktykę lekarską

Antoni Gluziński - osiągnięcia na polu hematologii i gastrologii

- najwybitniejszy internista polski okresu międzywojennego
- kierował klinikami chorób wewnętrznych w Krakowie, Lwowie i Warszawie, dwie ostatnie zorganizował od podstaw
- opracował metodę otrzymywania treści żołądkowej, określił prawidłowe wartości pH żołądka, dowiódł, że właściwy proces trawienia zachodzi w jelitach, wprowadził podział chorób żołądka
- 1902 - „*O wczesnym rozpoznawaniu raka żołądka*” z opisaną próbą Gluzińskiego (trzykrotne pobranie treści żołądkowej: raz na czczo i dwa razy po posiłku, a następnie oznaczenie pH próbek)
- 1906 - opisał z Reichensteinem białaczkę plazmatycznokomórkową, był to pierwszy opis jednoznacznie białaczkowego obrazu krwi
- w 1908 r. uruchomił we Lwowie pierwszą w kraju poradnię i przychodnię przeciwgruźlicową

polska szkoła gastrologiczna

Walery Jaworski

- przed Jaworskim medycyna rozróżniała tylko trzy choroby żołądka: nieżyt, wrzód, raka
- odkrył w treści żołądkowej bakterie *H. pylori*
- opisał kwaśny nieżyt żołądka (nazwany chorobą Jaworskiego)
- wydał pierwszy polski podręcznik gastrologii - „Zarys patologii i terapii chorób żołądka”
- wraz z Gluzińskim dokonał pierwszej ogólnej klasyfikacji chorób żołądka

Gluziński

- opracował metodę otrzymywania treści żołądkowej
- określił prawidłowe wartości pH żołądka
- dowiódł, że właściwy proces trawienia zachodzi w jelitach
- jest twórcą próby Gluzińskiego, pomocnej w diagnostyce raka żołądka

Reichman

- pierwszy prezes Polskiego Towarzystwa Gastroenterologii
- opisał m.in. sokotok żołądkowy

Hirszfeld - wybitny anatom

- jako laborant w pracowni anatomicznej w Paryżu tworzył piękne rysunki, a zachwycony nimi profesor wybrał go na swojego następcę
- wydał podręcznik anatomii układu nerwowego
- jego rysunki są uważane za klasyczne i do dziś reprodukowane (znajdują się np. w Anatomii Bochenka)
- został pierwszym kierownikiem katedry anatomii w warszawskiej Akademii Medyko-Chirurgicznej
- wydał czterotomową „*Anatomię opisową człowieka*”

Cybulski i jego wynalazki

- mikrokalorymetr - przyrząd do pomiarów minimalnych ilości ciepła produkowanych w mięśniach szkieletowych (na zasadzie wzmożonego parowania eteru pod wpływem ciepła)
- fotohemotachometr - przyrząd do pomiaru szybkości przepływu krwi w naczyniach (na zasadzie zmian poziomu cieczy przepływającej przez rurki Pitota, później Cybulski dodał do urządzenia piezometry i aparat fotograficzny)
- dzięki fotohemotachometrowi Cybulski dokonał jednego z pierwszych na świecie pomiarów szybkości linearnego przepływu krwi w t. szyjnej i udowej

Tytus Chałubiński

- urodził się w Radomiu, działał w Warszawie, pokochał Tatry
- 1874 - „*Metoda wynajdywania wskazań lekarskich*” - przedstawił tam swoje (oparte na ogromnym doświadczeniu) przemyślenia na temat planowania terapii
- wyjechał na Podhale po zamknięciu przez władze carskie Szkoły Głównej Warszawskiej
- pionier klimatycznego leczenia gruźlicy w Polsce, dzięki niemu Zakopane stało się wielkim kurortem

Tadeusz Tempka - twórca krakowskiej szkoły hematologicznej

- jeszcze przed objęciem kierownictwa kliniki chorób wewnętrznych UJ zdobył sławę jako wybitny hematolog
- wprowadził nowoczesne metody diagnostyczne
- wprowadził na stałe do kliniki metodę Arinkina biopsji szpiku kostnego
- badał różne aspekty niedokrwistości złośliwej, opracował jej diagnostykę
- z jego kliniki wyszło wielu znakomitych lekarzy specjalistów wszystkich dziedzin medycyny wewnętrznej

Maksymilian Rutkowski

- był pierwszym asystentem Obalińskiego, przejął po nim kierownictwo Kliniki Chirurgicznej UJ
- na jego oddziałach z chirurgii wyodrębniły się nowe specjalizacje: urologia i neurochirurgia, powstała poradnia ortopedyczna dla młodzieży szkolnej i oddział dla dzieci z gruźlicą kostno-stawową
- autor operacji wytwórczej pęcherza moczowego za pomocą fragmentu jelita krętego, operacji uzupełnienia ubytku cewki moczowej za pomocą fragmentu wyrostka robaczkowego, a także operacji utworzenia sztucznego przełyku
- pionier nowoczesnej chirurgii przełyku

Samuel Goldflam

- nie był związany z żadną uczelnią (nie licząc kilku lat na stanowisku asystenta w Warszawie)
- 1900 - opisał objaw wstrząsania okolicy nerkowej w diagnostyce pierwotnego kłębuszkowego zapalenia nerek (objaw Goldflama)
- 1902 - opisał objaw apokamnozy (wyczerpania się siły mięśniowej po serii skurczów), patognomoniczny dla miastenii
- 1930 - opisał przebieg łuku odruchowego, ośrodki i znaczenie diagnostyczne odruchu Rossolimo
- prowadził badania nad etiopatogenezą chromania przestankowego

Maciej Józef Brodowicz

- wybitny profesor chorób wewnętrznych UJ
- w 1827 r. przeniósł klinikę lekarską ze szpitala Św. Łazarza do budynku przy ul. Kopernika 7 (obecnie KBL)
- zreformował nauczanie i zorganizował od nowa klinikę, podnosząc ją z upadku
- dzięki ożywieniu pracy naukowej rozpoczął w Krakowie długi okres rozkwitu medycyny wewnętrznej

polSKI wkład w endokrynologię

- w 1894 r. Cybulski z Szymonowiczem odkryli adrenalinę i opisali rolę nadnerczy
- w 1909 r. Popielski z Pankiem odkryli histaminę (nazwaną przez nich wazodylatyną) oraz jej właściwości sekretoniczne
- Koskowski po wstrzyknięciu sobie histaminy opisał pohistaminowe efekty ogólnoustrojowe (1917), pobudzający wpływ histaminy na wydzielanie soku żołądkowego (1922) oraz wykazał istnienie receptorów (1918)

Witold Orłowski i jego wkład w internę polską

- profesor chorób wewnętrznych w Kazaniu, Krakowie i Warszawie
- autor nowoczesnego podręcznika chorób wewnętrznych oraz polskiej terminologii kardiologicznej
- twórca największej w Polsce szkoły internistycznej, pionier polskiej fizjologii i biochemii, orędownik badań patofizjologicznych i biochemicznych w klinice
- autor nowoczesnej teorii patogenezy przewlekłej niewydolności krążenia, uwzględniającej zaburzenia hemodynamiczne, metaboliczne i regulacyjne

Przedstawiciele neurologii warszawskiej

Flatau

- wydał pierwszy nowoczesny atlas anatomii układu nerwowego
- stworzył prawo ekscentrycznego ułożenia włókien nerwowych (prawo Flataua)
- opisał objawy oponowe gruźliczego zapalenia opon mózgowych
- podał przebieg łuku odruchowego objawu karkowo-żrenicznego
- zorganizował w Warszawie oddział neurologiczny oraz pracownię neurobiologiczną

Goldflam

- wprowadził do diagnostyki zapalenia nerek objaw Goldflama
- opisał patognomiczny objaw miastenii oraz objaw zblednięcia stopy w chromaniu przestankowym
- wykazał znaczenie objawu Rossolimo w diagnostyce stwardnienia rozsianego

Brudziński

- znakomity neurolog dziecięcy, opisał objawy zapalenia opon mózgowych u dzieci
- wyjaśnił mechanizmy powstawania objawów opukowych w zapaleniu płuc u dzieci

Orzechowski

- zorganizował w Warszawie klinikę uniwersytecką oraz oddział neurochirurgii
- stworzył drugą warszawską szkołę neurologiczną z Opalskim na czele

Opalski

- odkrył i opisał charakterystyczne dla choroby Wilsona i stwardnienia rzekomego komórki Opalskiego
- opisał zespół tętnicy kręgowo-rdzeniowej tylnej
- wykształcił wielu wybitnych neurologów i neuropatologów

nowoczesne podejście w diagnostyce internistycznej w Polsce

- Brodowicz zreorganizował klinikę UJ, zapoczątkowując rozwój nowoczesnej medycyny wewnętrznej
- Dietl wprowadził do kliniki założenia młodszej szkoły wiedeńskiej (dokładna obserwacja pacjenta, oparcie diagnozy na faktach, wykonywanie sekcji zmarłych pacjentów)
- opukiwanie i osłuchiwanie jako metody diagnostyczne również znalazły się w klinice dzięki Dietlowi
- Korczyński zorganizował w klinice krakowskiej laboratorium diagnostyczne
- Orłowski był twórcą szkoły internistycznej opartej na podstawach patofizjologicznych i biochemicznych
- Tempka wprowadził do kliniki badania diagnostyczne z użyciem nowoczesnych metod laboratoryjnych

Rudolf Weigl i jego lwowski instytut

- podczas I wojny światowej jako parazytolog wojskowy zainteresował się kwestią wszy i tyfusu
- wynalazł pierwszą skuteczną szczepionkę przeciwko tyfusowi plamistemu, stosowaną na całym świecie
- w swoim lwowskim Instytucie Badań nad Durem Plamistym i Wirusami zatrudnił w czasie II wojny światowej jako żywicieli wszy dziesiątki profesorów, studentów, uczniów oraz członków AK, tym samym ratując im życie
- był czterokrotnie zgłaszany do Nagrody Nobla, jednak ze względów politycznych nigdy jej nie otrzymał

Rutkowski i Glatzel jako chirurdzy okresu międzywojennego

Rutkowski

- polski prekursor wyodrębniania się z chirurgii nowych specjalizacji
- przeprowadził przełomowe autoprzyszczepy
- pionier nowoczesnej chirurgii przełyku

Glatzel

- operator o wybitnej technice
- w Klinice Chirurgii UJ pod jego kierownictwem nastąpił rozwój nowoczesnej anestezjologii