



ENC•VID-19

RESULTADOS DE LA “ENCUESTA DE SEGUIMIENTO DE LOS EFECTOS DEL COVID-19 EN EL BIENESTAR DE LOS HOGARES MEXICANOS” OCTUBRE 2020

La Universidad Iberoamericana, A.C., a través del Instituto de Investigaciones para el Desarrollo con Equidad (EQUIDE), presenta los resultados correspondientes a octubre de 2020 de la *Encuesta de Seguimiento de los Efectos del COVID-19 en el Bienestar de los Hogares Mexicanos* (ENCOVID-19). La ENCOVID-19 es una encuesta representativa de la población mexicana que busca estudiar los impactos de la crisis sanitaria por la pandemia del COVID-19 en el bienestar de los hogares. La ENCOVID-19 es posible gracias al apoyo de UNICEF México y la Universidad Iberoamericana, ambas comprometidas con la generación de información relevante para mejorar la atención de la población que más está sufriendo las consecuencias negativas de esta crisis sanitaria, económica y social.

Resultados

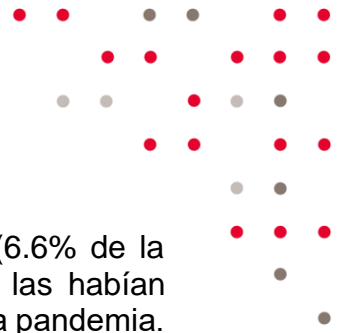
Salud

En octubre, 12% de la población reportó que alguien del hogar había dejado de recibir atención médica por una enfermedad distinta al COVID-19, debido a que se dejó de proporcionar el servicio (45%), miedo al contagio (21%), o que le reprogramaron la atención (19%).

En este mismo mes, 65% de la población reportó altos niveles de preocupación por las posibles afectaciones a la salud de la pandemia de COVID-19, 20% media y 15% baja.

Los síntomas de ansiedad y depresión son mayores entre la población de menor nivel socioeconómico: en octubre 34% de las personas de menor nivel socioeconómico presentaban síntomas severos de ansiedad, mientras que sólo 23% de aquellas de mayor nivel socioeconómico los tenían. En el caso de depresión, entre abril y octubre el porcentaje de las personas con síntomas de depresión bajó de 27 a 20%.

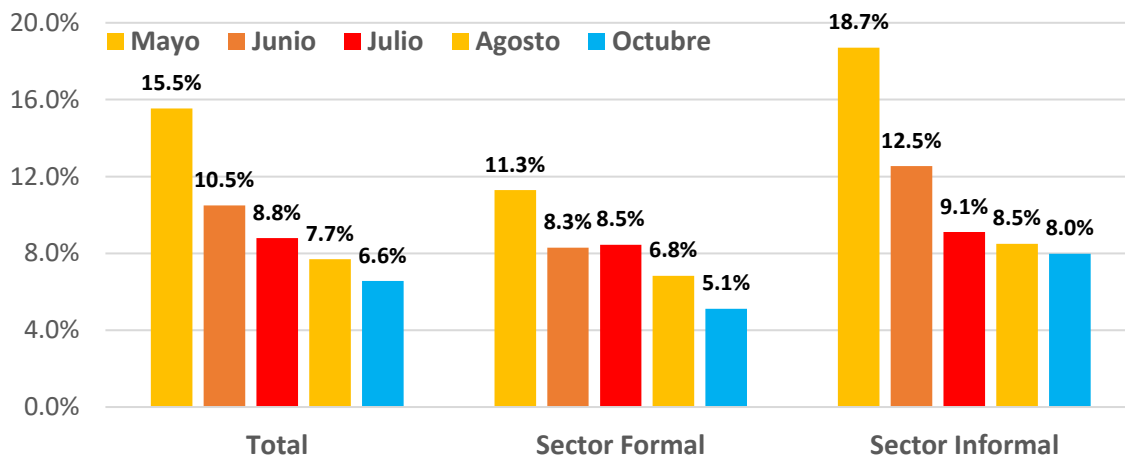
Empleo



En octubre, 3.6 millones de personas se encontraban desocupadas (6.6% de la población económicamente activa), es decir, estaban desempleadas, las habían “descansado” sin goce de sueldo o no podían salir a buscar trabajo por la pandemia. Esta cifra es una recuperación importante respecto a mayo, cuando 8.9 millones de personas estaban en esa situación (15.5% de la PEA).

La recuperación se ha dado particularmente en aquellos sectores que sufrieron los mayores aumentos en desocupación por la pandemia: trabajadores de nivel socioeconómico bajo y medio, del sector informal, con remuneraciones de hasta \$4,000 pesos, y a las mujeres. En el sector informal, las tasas de desocupación han bajado sostenidamente entre mayo y octubre al pasar de 18.7 a 8.0%.

Evolución de las tasas de desocupación por sector de actividad



Notas: Se considera en el sector formal aquellas personas que cuentan con servicios médicos como prestación laboral. Se usan factores de expansión a nivel individual. El tamaño de muestra efectivo de la ENCOVID-19 es de 1,585, y de 985 individuos de 18 años o más en la población económicamente activa. Fuente: ENCOVID-19 de abril, mayo, junio, julio, agosto y octubre.

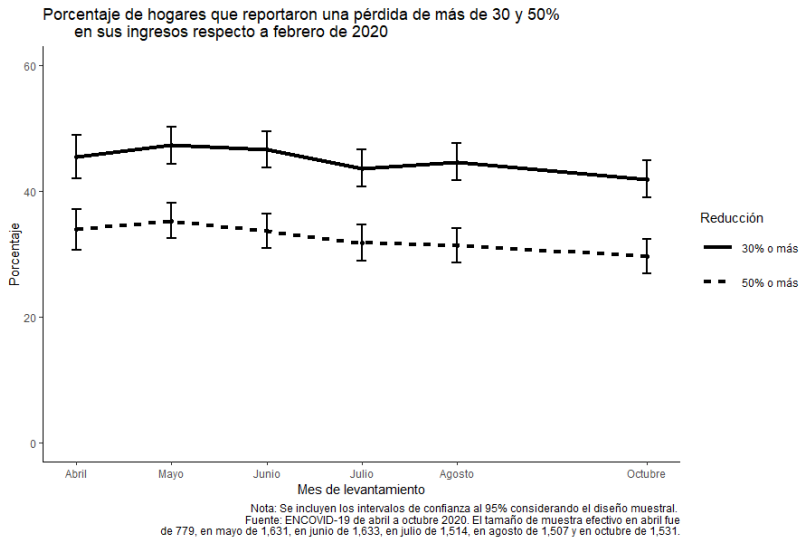
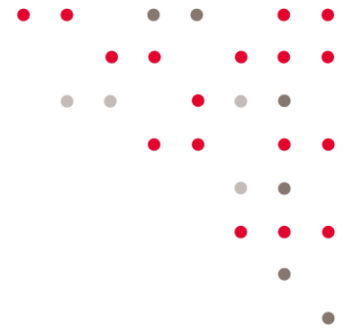
Ingreso

El porcentaje de hogares que declara haber perdido 50% o más de sus ingresos se ha reducido lentamente, de un máximo de 35% en mayo, a 30% en octubre.

Esta tendencia se observa también en el porcentaje de hogares que dice haber perdido 30% o más de sus ingresos, pasando de 47% en mayo, a 42% en octubre.

La reducción de los ingresos de los hogares ha sido acompañada de un aumento en el uso de estrategias para satisfacer sus necesidades, a veces a costa de reducir su patrimonio.

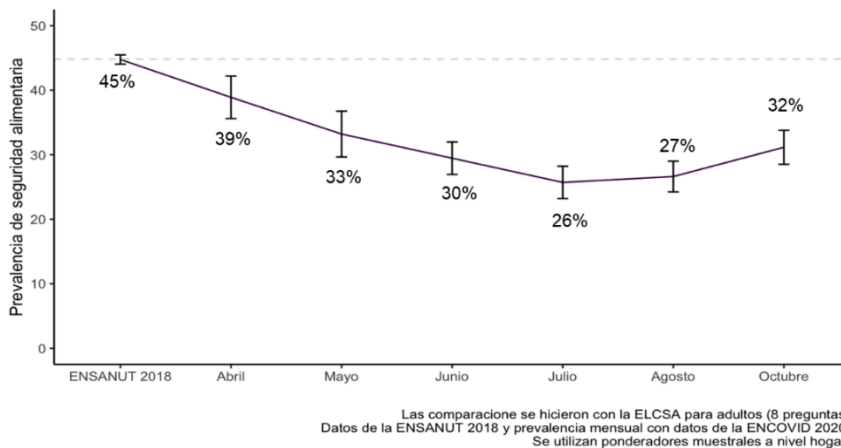
Entre mayo y octubre, el porcentaje de hogares que recurrieron a pedir prestado a conocidos pasó de 24 a 37%, y aquellos que recurrieron a dejar de pagar sus deudas o tarjetas de crédito de 18 a 30%.



Seguridad alimentaria

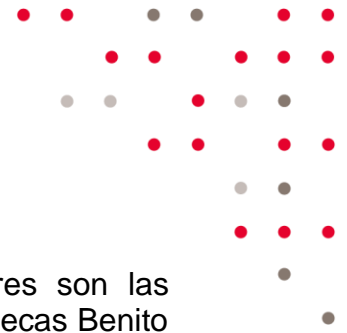
Después de una reducción sostenida en los niveles de seguridad alimentaria (hogares que no reportaron preocupaciones o dificultades para acceder a alimentos) entre abril y julio, en agosto y octubre este indicador aumentó de 27 a 32%.

Prevalencia mensual de Seguridad Alimentaria en México 2020



Los niveles de seguridad alimentaria son marcadamente menores en hogares de bajo nivel socioeconómico, y en octubre sólo 1 de cada 5 de estos hogares estaba libre de preocupaciones o dificultades para disponer de alimentos. La mayor reducción en los niveles de seguridad alimentaria durante la crisis, sin embargo, se dio entre los hogares de mayor nivel socioeconómico, en los cuales pasó de 63% en mayo, a 50% en octubre.

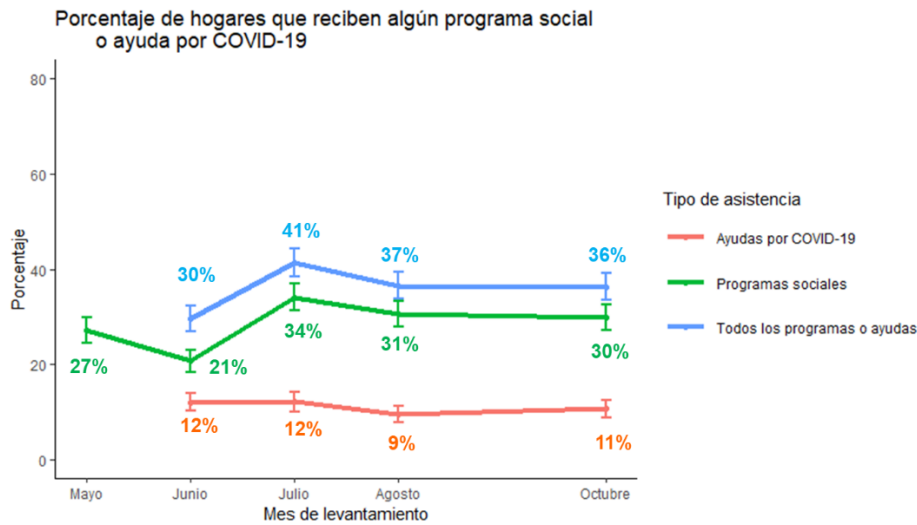
Programas sociales



Los principales programas sociales que reportan recibir los hogares son las Pensiones para el Bienestar (Adultos Mayores o Discapacidad) y las Becas Benito Juárez, que en octubre decían recibirlos un 13 y un 10% de los hogares, respectivamente.

Considerando al conjunto de hogares que declaran recibir algún programa social, aproximadamente 3 de cada 10 hogares es beneficiario.

Asimismo, aproximadamente 1 de cada 10 hogares declara haber recibido alguna ayuda adicional por la emergencia del COVID-19, tales como despensas, créditos u otro tipo de apoyos.

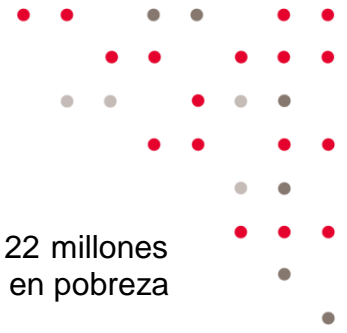


Nota: Se incluyen los intervalos de confianza al 95% considerando el diseño muestral. Fuente: ENCOVID-19 de abril a octubre 2020. El tamaño de muestra efectivo en abril fue 9, en mayo de 1,631, en junio de 1,633, en julio de 1,514, en agosto de 1,507 y en octubre de 1,531.

Uniendo ambos tipos de ayudas, 36% de los hogares en octubre reportó recibir algún tipo de ayuda del gobierno a nivel nacional. Este porcentaje era mayor entre los hogares de menor nivel socioeconómico (superior a la media nacional), que en aquellos de mayores recursos (donde menos de 30% de los hogares reciben apoyos).

Pobreza

Estimaciones del EQUIDE a partir de los resultados de la ENCOVID-19 sugieren que en mayo, el momento de mayor desempleo y reducción de ingresos, aproximadamente 10.6 millones de personas pudieron haber entrado en pobreza, y 9.2 millones en pobreza extrema.

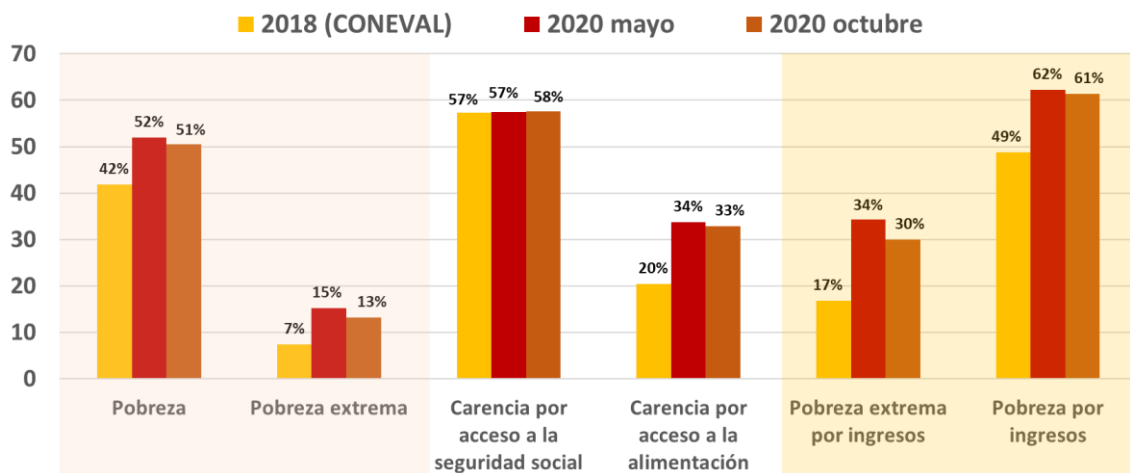


El mayor choque se observó en la dimensión de ingreso, pues hasta 22 millones pudieron haber caído en pobreza extrema por ingresos y 16.8 millones en pobreza por ingresos.

Entre mayo y octubre, al disminuir el desempleo e iniciar la recuperación en los ingresos, 1.5 millones de personas pudieron salir de pobreza y 2.4 millones de pobreza extrema.

A pesar de esa recuperación, las simulaciones realizadas sugieren que la pandemia de COVID-19 puede haber aumentado el porcentaje de la población en pobreza extrema de 7 a 13%, y aquella en pobreza de 42 a 51%.

Simulación de los niveles de pobreza en el contexto de la pandemia por COVID-19 a partir de información de la ENCOVID-19 (mayo y octubre 2020)



Notas: La simulación considera cambios en la desocupación, el ingreso laboral y el acceso a la alimentación. Se considera una tasa de desocupación de 14.6% en mayo y de 6.6% en octubre. En mayo se considera que 65.3% de los hogares tuvieron una reducción en su ingreso, y en octubre 60.6%. Fuente: Elaboración propia con datos de la ENIGH 2018 (INEGI)



¿Cómo se obtuvo la información de la ENCOVID-19?

La ENCOVID-19 octubre incluyó 1,674 entrevistas vía teléfono móvil a personas de 18 años o más en las 32 entidades federativas contactadas entre el 8 y el 22 de octubre. La selección de los números telefónicos fue aleatoria a partir del Plan de Marcación Nacional más reciente disponible al inicio de cada levantamiento. La muestra es representativa a nivel nacional y tiene un diseño probabilístico, unietápico y estratificado por entidad federativa.

Agradecemos el apoyo de la Dirección de Investigación y Posgrado de la Universidad Iberoamericana, Quantos Investigación Cuantitativa y Acción Ciudadana Frente a la Pobreza para impulsar este proyecto.



Información adicional, así como infografías y la publicación de los resultados de los siguientes levantamientos, podrán consultarse en nuestras redes sociales [@equide_iber](#) y la página web del EQUIDE, www.equide.org

Si desea conocer detalles adicionales sobre este estudio, favor de contactar a:

Graciela Teruel: chele.teruel@iberomx

Víctor Pérez: victor.hernandez@iberomx

Pablo Gaitán: pablo.gaitan@iberomx