

## MAILLES

### La maille enroulée en "e" (maille endroit torsé)

- 1 Elle est travaillée comme la maille montée enroulée en "e". Continuez simplement le même procédé d'enroulement en "e".
- 2 Chaque cheville devrait avoir maintenant deux boucles. Avec le crochet à tricoter, soulevez la boucle du bas hors de la cheville. Laissez-la tomber vers l'intérieur du métier à tricoter.

**Note :** Lorsque vous allez dans le sens des aiguilles d'une montre, de droite à gauche, enroulez le fil à tricoter dans le sens contraire autour de la cheville. Mais lorsque vous allez dans le sens contraire des aiguilles d'une montre autour du métier, de gauche à droite, enroulez le fil à tricoter dans le sens des aiguilles d'une montre autour de la cheville.

**TRUC :** pour éviter que votre fil à tricoter s'enlève des chevilles, crochetez par-dessus la dernière cheville enroulée premièrement. Les tours seront ancrés en place pendant que vous travaillez les autres chevilles.

### La maille à l'endroit (end)

Cette maille paraît identique à la maille à l'endroit faite avec des aiguilles à tricoter.



Placez le fil de travail en avant de la cheville, au-dessus de la boucle sur la cheville. Insérez le crochet sous la boucle dans la cheville du bas vers le haut.

Remontez pour attraper le fil de travail avec le crochet. Tirez le fil de travail vers le bas au travers la boucle sur la cheville, en formant une nouvelle boucle.

Tirez la boucle qui est toujours sur la cheville vers le haut et hors de la cheville.

Placez la nouvelle boucle qui est sur le crochet, sur la cheville. Tirez doucement le fil de travail pour serrer la maille.

**Répétez les étapes 1 à 4 pour chaque cheville à tricoter.**

### La maille en "U" (u)

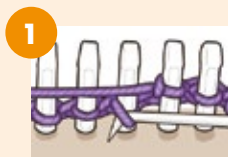
La maille en "u" est similaire à la maille à l'endroit sauf qu'elle est un peu plus serrée.



Amenez le fil à tricoter à l'avant de la cheville, puis enroulez autour vers l'arrière du métier, en entourant la cheville. Maintenant crochetez par-dessus, en soulevant la boucle du bas hors de la cheville. Cette maille force le fil à rester lâche pendant le tricot.

## La maille plate (p)

La maille plate est également similaire à la maille à l'endroit, sauf qu'elle est plus courte et plus serrée.



1 Tenez le fil de travail au-dessus de la boucle sur la cheville.

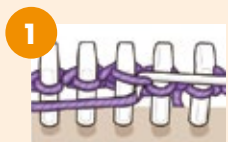


2 Soulevez la boucle du dessous par-dessus et hors de la cheville. Puis répétez sur la cheville suivante.

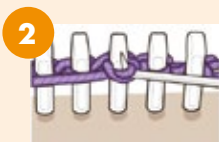
**TRUC :** En tricotant la maille plate, gardez le fil de travail stable mais lâche. En tirant trop sur le fil de travail ceci créera une tension très serrée sur le tricot et il sera par conséquent très difficile de crocheter par-dessus.

## La maille envers (env)

Cette maille est le contraire de la maille à l'endroit.



1 Placez le fil de travail à l'avant de la cheville, sous la boucle de la cheville. Insérez le crochet à tricoter au travers la boucle sur la cheville de haut en bas.



2 Rabaissez pour prendre le fil de travail avec le crochet à tricoter. Tirez le fil de travail au travers de la boucle sur la cheville, en formant une nouvelle boucle.



3 Gardez la nouvelle boucle sur votre crochet.



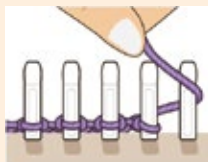
4 Puis tirez vers le haut la boucle qui est toujours sur la cheville pour l'enlever.

## AUGMENTATION

Pour agrandir votre tricot en ajoutant des mailles. Il y a deux méthodes suggérées pour augmenter des mailles : jeté et ajouter une maille (augmenter 1 une maille en soulevant le brin du rang précédent).

**Note :** Ceci peut être fait à chaque extrémité de votre tricot ou juste sur un côté.

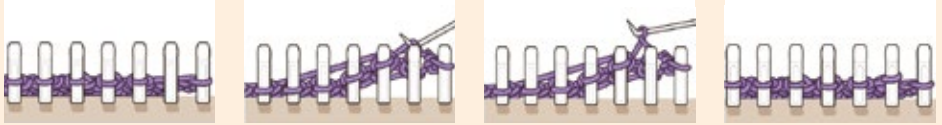
### Augmenter sur le bord avec un jeté



Si le bord de votre tricot est cousu à un autre morceau, et que le bord n'est pas visible, cette méthode simple peut être utilisée. Ajoutez une nouvelle maille en enroulant simplement la cheville vide, à côté de la dernière maille. Puis en tricotant le rang, enroulez de nouveau pour travailler la première maille.

## Ajouter 1 (A1)

Cette augmentation est faite dans un rang et laisse un bord net en angle. À l'extrémité du rang, ajoutez une autre maille en déplaçant la dernière maille sur la cheville vide vers l'extérieur. Puis avec le crochet à tricoter, saisissez le fil horizontal derrière la cheville vide. C'est le fil qui passe d'une maille à l'autre. Puis twistez-le dans le sens des aiguilles d'une montre et placez-le sur la cheville vide.



**Note :** Certains patrons demanderont d'ajouter 1G (gauche), ou d'ajouter 1D (droite). Ceci indique simplement le sens du twist de la maille précédente. Pour A1G, twistez le brin horizontal dans le sens des aiguilles d'une montre; pour A1D, twistez le brin horizontal dans le sens contraire des aiguilles d'une montre. Si le patron ne le spécifie pas, utilisez A1G.

## DIMINUTION

Pour rendre votre tricot plus étroit en diminuant des mailles. Il y a deux méthodes suggérées pour diminuer des mailles : 2 end-ens et surjet simple (diminution glissée à gauche).

### Tricoter 2 à l'endroit ensemble (2 end-ens)

Diminution au début du rang, oblique vers la droite. Vous pouvez faire une diminution ou une série de diminutions partout sur le métier en retirant les mailles pour les diminuer par deux. Elle est très utilisée en tricotant des chapeaux (diminutions de la couronne).

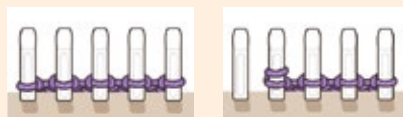


1  
Déplacez la 1<sup>re</sup> maille vers la cheville suivante. La 2<sup>e</sup> cheville a 2 boucles.

2  
Maintenant travaillez le rang. Placez votre fil à l'avant de la cheville et passez les 2 boucles du dessous pardessus le fil et hors de la cheville. Une maille a été diminuée.

3  
Tricotez 2 end-ens sur toutes les mailles pour une diminution plissée. Déplacez chaque 2<sup>e</sup> maille à la cheville adjacente vers la gauche. Puis déplacez les mailles vers l'intérieur pour combler les chevilles vides. Ceci diminue les mailles par deux. En tricotant le rang, travaillez 2 sur 1.

### Surjet simple (ss)

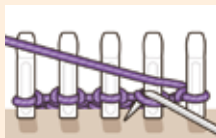


Oblique vers la gauche. C'est la même chose que la diminution 2 end-ens, sauf que l'oblique va vers la gauche. Déplacez la boucle de la cheville 5 vers la cheville 4. En travaillant la cheville 4, soulevez les 2 boucles du bas par-dessus 1 boucle. Une maille a été diminuée.

## TECHNIQUES DES MAILLES

### Glisser une maille (G11)

Ceci est utilisé au début d'un rang pour faire un bord net, parfait lorsque le bord de votre tricot est apparent. C'est aussi utilisé dans le rang pour faire une ligne décorative (ou pour allonger la maille.)

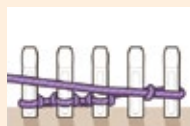


Ramenez simplement le fil de travail vers l'arrière de la cheville à être glissée, sautez cette cheville (dans la photo, la cheville 1 est glissée), puis ramenez le fil à l'avant de la cheville suivante et continuez le motif. En sautant la cheville vous créez une ligne décorative, en allongeant la maille.

**Note:** G11 peut être spécifiée dans le patron soit en allant à l'avant ou derrière la maille sautée.  
G11FD – Le fil va derrière la cheville.  
G11FA – Le fil va à l'avant de la cheville.

### Jeté

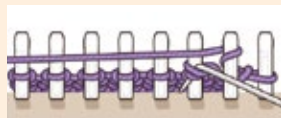
Ceci est utilisé dans les motifs décoratifs pour créer un œillet ou un petit trou.



Il y a 2 méthodes pour faire un jeté, enrouler en "e" une cheville vide ou ramener le fil à l'avant de la cheville vide.

### Jeté avec 2 mailles à l'endroit ensemble (2 end-ens)

Cette combinaison est utilisée pour créer un motif de fantaisie de style dentelle. Votre patron indiquera l'endroit où vous devez utiliser cette technique.



Tricoter la cheville 1, puis faites 2 mailles à l'endroit ensemble (2 end-ens) (déplacez le boucle dans la cheville 2 vers la cheville 3, puis 1 jeté (enrouler en "e" la cheville 2). Continuez avec le motif.

## TORSADES

Ce motif fait un câble torsadé dans votre tricot. Elles peuvent être travaillées sur plusieurs mailles. Une aiguille à torsade ou un porte-mailles est utile.

## Torsades sur 2 mailles: Croisement vers la gauche (CG- 2 mailles)



**1** Ramenez le fil de travail derrière la cheville 1, sautez cette cheville.

**2** Tricotez la cheville 2, et puis placez sur une aiguille à torsade.

**3** Puis déplacez la maille de la cheville 1 sur la cheville 2.

**4** Puis placez la maille de l'aiguille à torsade sur la cheville 1.

**5** Tricotez la cheville 2.

## Torsades sur 2 mailles: Croisement vers la droite (CD-2 mailles)



**1** Placez la maille 1 sur une aiguille à torsade et laissez au centre du métier.

**2** Déplacez le fil vers l'avant de la cheville 2 et tricotez la cheville.

**3** Déplacez cette maille de la cheville 2 vers la cheville 1.

**4** Puis enlevez cette maille de l'aiguille à torsade et placez-la sur la cheville 2.

**5** Tricotez la cheville 2.

## Torsades sur 3 mailles

### Croisement vers la gauche (CG- 3 mailles)

1. Ramenez le fil de travail derrière les mailles 1 et 2 (en sautant ces mailles)
2. Travaillez la cheville 3, puis mettez la nouvelle maille formée sur une aiguille à torsade.
3. Revenez et tricotez les chevilles 1 et 2
4. Déplacez la maille sur la cheville 1 et sur la cheville 2, à la cheville 2 et 3. (2 à 3 et 1 à 2).
5. Puis placez la maille sur l'aiguille à torsade sur la cheville 1.

### Croisement vers la droite (CD- 3 mailles)

1. Mettez la 1re maille sur l'aiguille à torsade.
2. Travaillez les mailles 2 et 3.
3. Déplacez la maille 2 sur la cheville 1 et la maille 3 sur la cheville 2.
4. Puis placez la maille de l'aiguille à torsade sur la cheville 3.

## Torsades sur 4 mailles

### Croisement vers la gauche (CG- 4 mailles)

1. Déplacez les mailles 1 et 2 et placez-les sur une aiguille à torsade ou un porte-mailles.
2. Travaillez les mailles 3 et 4. Puis déplacez ces mailles travaillées sur les chevilles 1 et 2. (La maille de 3 à 1, et 4 à 2)
3. Placez les mailles de l'aiguille à torsade sur les chevilles vides, 3 et 4. Travaillez ces mailles.
4. Puis tirez doucement sur le fil lâche pour resserrer les torsades.

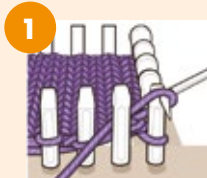
### Croisement vers la droite (CD- 4 mailles)

1. Ramenez le fil de travail derrière les chevilles 1 et 2
2. Travaillez les chevilles 3 et 4. Puis placez ces 2 mailles sur une aiguille à torsade.
3. Travaillez les chevilles 1 et 2. Puis déplacez ces mailles sur les chevilles 3 et 4 (cheville 2 à 4 et 1 à 3).
4. Enlevez les mailles de l'aiguille à torsade et placez-les sur les 2 premières chevilles, 1 et 2.
5. Resserrez le fil lâche de chaque maille.

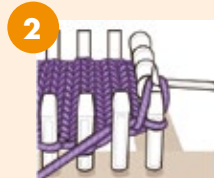
## RABBATTAGE

### Rabattage de base

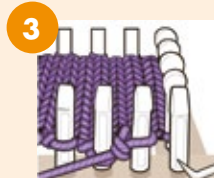
Pour enlever le tricot du métier.



1 Travaillez les 2 premières chevilles (1 et 2). Déplacez la boucle de la 2e cheville sur la 1re cheville. La 1re cheville a maintenant 2 boucles.



2 Sur la 1re cheville, ramenez la boucle du dessous par-dessus la boucle et hors de la cheville.

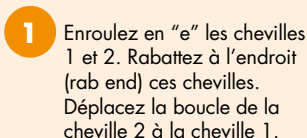


3 Déplacez la boucle de la 1re cheville sur la 2e cheville vide. La 1re cheville est maintenant rabattue.

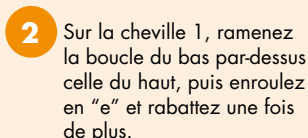
Répétez le procédé jusqu'à ce que vous ayez rabattu le nombre de mailles requis. Coupez le fil de travail en laissant une longueur de 15 cm. Tirez la longueur de fil au travers de la dernière boucle qui reste sur le métier. Enlevez la boucle du métier et resserrez la maille en tirant doucement sur la longueur de fil.

### Rabattage extensible (Rabattage par jeté)

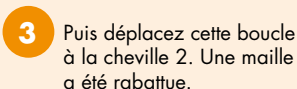
Donne un rabattage plus lâche et extensible. Il est travaillé de façon similaire au rabattage de base mais avec des enroulements en "e" au lieu de mailles tricotées, et un enroulement supplémentaire dans l'étape 2.



1 Enroulez en "e" les chevilles 1 et 2. Rabattez à l'endroit (rab end) ces chevilles. Déplacez la boucle de la cheville 2 à la cheville 1.



2 Sur la cheville 1, ramenez la boucle du bas par-dessus celle du haut, puis enroulez en "e" et rabattez une fois de plus.



3 Puis déplacez cette boucle à la cheville 2. Une maille a été rabattue.

### Rabattage en plissé pour chapeaux

Coupez le fil de travail qui vient du projet, en laissant environ 16-20 pouces (40-50 cm) de fil à tricoter pour le procédé de rabattage. Enfillez la longueur de fil dans le chas d'une aiguille. Passez l'aiguille de haut en bas dans la première maille sur le métier. Enlevez la maille de la cheville avec l'aiguille. Cette maille va reposer sur la longueur de fil. Enlevez la maille suivante hors de la cheville avec l'aiguille et laissez cette maille aussi dans l'aiguille.) Continuez à travailler autour du métier jusqu'à ce que toutes les mailles soient enlevées et sécurisées sur la longueur de fil à tricoter.



Tirez doucement sur la longueur de fil à tricoter, en sanglant le haut de l'article pour le fermer. Passez l'aiguille dans le centre des mailles plissées et retournez le chapeau à l'envers. Faites quelques points d'arrêt. Nouez votre fil à tricoter et tissez-le dans le tricot.

## TECHNIQUES DE FINITION

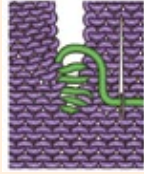
### Coutures

Dans le tricot simple, il est important de bloquer les morceaux tricotés avant de les assembler. Étendez le tricot d'un bord à l'autre, avec l'endroit vers le haut, sur une surface plate et puis suivez les étapes ci-dessous.



Pour joindre 2 bords de rangs en point jersey point du matelas.

Point matelassé – Insérez l'aiguille dans le brin horizontal dans le milieu de la maille du bord et puis insérez dans la maille en vis-à-vis de l'autre morceau. Continuez à travailler en aller-retour avec le même procédé. Après quelques points, tirez doucement les morceaux ensemble, puis répétez jusqu'à ce que la couture soit terminée.



Pour joindre 2 bords de rangs en point mousse

Ces bords ont des mailles endroit et des mailles envers. Insérez l'aiguille à laine dans le boucle du haut d'un côté, puis dans la maille de l'autre côté. Continuez à travailler en alternant de cette façon.



D'un tricot horizontal à un tricot horizontal

Insérez l'aiguille à laine sous la maille à l'intérieur du bord rabattu d'un côté et puis sous la même maille sur l'autre côté. Puis tirez fermement sur le fil à tricoter pour cacher les bords rabattus.



Pour joindre des bords rabattus à un rang (D'un tricot horizontal à un tricot vertical)

Pour joindre un bord rabattu à un rang tricoté. Insérez l'aiguille de fil à coudre sous la maille rabattue et puis sous 1 ou 2 brins horizontaux entre le 1er et 2e rang tricoté. Tirez ensemble, et puis continuez en alternant pour faire la couture.

### Bordure au crochet

Une maille coulée est utilisée pour faire une bordure sur votre tricot terminé. Elle est utilisée pour faire une finition soignée des afghans, des couvertures, et des lavettes, etc.



1

Glissez le crochet dans la maille de l'extrémité, ou du coin de votre tricot. Assurez-vous de relever toute la maille, les deux côtés, puis faites un jeté ou enroulez sur votre crochet et tirez au travers de la maille.



2

Puis dans la maille suivante, faites un jeté ou enroulez votre crochet et ramenez au travers des deux boucles sur le crochet.

3

Répétez le procédé, en relevant la maille suivante sur votre bord tricoté.

### Entrer les bouts

Dans le tricot simple, vous voulez cacher vos bouts de laine sur l'envers de l'ouvrage. Tissez les bouts vers l'envers de l'ouvrage et avec un crochet, tissez au travers des mailles à l'envers en zigzag sur environ 1" (2,5 cm) et puis coupez. Si le bout de fil est à la couture, tissez simplement dans la couture.

# TRICOTER DES CHAUSSETTES

## Combien de fil à tricoter?

Mètres suggérés pour une paire de chaussettes				
	Bambin (m)	Enfant (m)	Femme (m)	Homme (m)
Fil très fin	247	292	384	480
Fil fin	192	228	329	393
Fil légère (double tricot)	183	210	302	365
Fil moyen	164	183	283	338

## Combien de chevilles?

Nombre de chevilles par chaussette (selon la tension)		
Mailles par 2,5 cm	Circonférence du pied (cm)	Nombre de chevilles suggérées
9	15 (18, 20, 23, 25, 28, 30)	48 (56, 64, 72, 82, 90, 98)
8	15 (18, 20, 23, 25, 28, 30)	44 (50, 58, 64, 72, 80, 86)
7	15 (18, 20, 23, 25, 28, 30)	38 (44, 50, 56, 64, 70, 76)
6	15 (18, 20, 23, 25, 28, 30)	32 (38, 44, 48, 54, 60, 64)
5	15 (18, 20, 23, 25, 28, 30)	28 (32, 36, 40, 46, 50, 54)
4	15 (18, 20, 23, 25, 28, 30)	22 (26, 28, 32, 36, 40, 44)
3	15 (18, 20, 23, 25, 28, 30)	16 (18, 22, 24, 28, 30, 32)

## À quelle tension et combien de mailles pour les chaussettes?

Symbole de la grosseur de fils et noms des catégories							
	Type de fil par catégorie	Fil extra fin à crocheter # 10	Fil très fin, Fingering Bébé	Léger, Bébé	Double tricot, Léger	Fil moyen, Afghan, Aran	Bulky, Artisanat, Tapis
Gamme de tension des mailles en point jersey par 2,54 cm	8-10 mailles	6,5-8 mailles	6-7 mailles	5-6 mailles	4-5 mailles	3-4 mailles	2-3 mailles
Taille (mailles par cm) recommandée	Extra fin	Fin	Fin	Fin	Standard	Grand	Extra grand

EFG = Extra fin | FG = Fin | RG = Standard | LG = Grand | ELG = Extra grand

## ENROULEZ ET TOURNEZ

Ce procédé est utilisé pour changer la direction du tricot pendant que vous travaillez des rangs raccourcis pour le talon et les orteils des chaussettes.





Soulevez la maille hors de la cheville et gardez.



Enroulez le fil de travail autour de la cheville.



Puis replacez la maille sur la cheville.

## PROCÉDÉ POUR LE TALON ET LES ORTEILS

Le talon et les orteils de la chaussette se tricotent en faisant des rangs raccourcis; on utilise la moitié des chevilles utilisées pour la chaussette complète. Par exemple, si la chaussette utilise 52 chevilles, les chevilles 1-26 seront utilisées pour le talon. Le même procédé est utilisé pour les orteils.



En travaillant le talon, commencez avec la cheville du début. Travaillez chaque cheville jusqu'à la dernière cheville du talon (ce sera à mi-chemin du métier). Ne travaillez pas cette dernière cheville du talon. Enroulez et tournez cette cheville.



Commencez à travailler dans le sens opposé.



Travaillez de nouveau jusqu'à la cheville du début. Ne travaillez pas cette cheville. Enroulez et tournez sur la 1<sup>re</sup> cheville.



Puis continuez à travailler jusqu'à la cheville avant la cheville enroulée en premier. Enroulez et tournez cette cheville.



Continuez à enrouler et à travailler en aller-retour jusqu'à ce que les 2/3 des chevilles du talon soient travaillées. Par exemple, si vous avez 26 m pour le talon, ceci signifie que les 9 premières mailles sont enroulées et les 8 du milieu ne sont pas enroulées, et les 9 dernières sont enroulées.



La deuxième étape du talon est de travailler en aller-retour sur ces mailles enroulées. Continuez à travailler les mailles du milieu jusqu'à ce que vous arriviez à la première maille enroulée. Tricotez cette première maille enroulée. FAITES ATTENTION de soulever la maille et la boucle enroulée.



Puis enroulez la cheville suivante une fois de plus. Soulevez la maille et l'enroulement, enroulez la cheville, et puis replacez les deux boucles sur la cheville. Il y a maintenant 3 boucles sur cette cheville. Tournez et tricotez jusqu'à ce que vous arriviez à la première cheville enroulée. Tricotez cette cheville et puis enroulez la cheville suivante en faisant attention de remettre toutes les boucles sur la cheville.

8 Continuez maintenant avec ce procédé, en travaillant toutes les mailles en aller-retour jusqu'à ce que vous arriviez à la dernière maille enroulée. Travaillez cette cheville et puis enroulez la cheville à l'extérieur des chevilles du talon.

Lorsque le talon est terminé, c'est une bonne idée d'ajouter un renforcement supplémentaire de chaque côté de la chaussette au début et à la fin du talon. Pour ce faire, travaillez avec la maille sur la cheville adjacente à la première et à la dernière cheville du talon. Ces 2 chevilles ne font pas partie des chevilles du talon. Relevez la maille précédente (située à la base, à l'intérieur de ces chevilles). Placez-la sur les première et dernière chevilles pour que ces 2 chevilles aient 2 boucles. En commençant le pied de la chaussette, assurez-vous de travailler ces 2 boucles comme une seule sur les première et dernière chevilles du talon et les chevilles juste à l'extérieur des chevilles du talon.

**Note :** En faisant des rangs raccourcis au talon et aux orteils, soulevez les enroulements avant de soulever la maille hors des chevilles enroulées. Ceci donnera une apparence plus jolie à la chaussette.

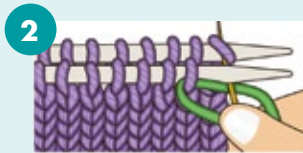
## GRAFTING

Ceci fait une fermeture sans couture. Aucun bord rabattu n'est nécessaire. Vous devez transférer les mailles de votre métier sur 2 aiguilles à tricoter à double pointe. Placez les mailles du cou-de-pied, (la moitié de vos chevilles) sur une aiguille à tricoter à double pointe. Placez les mailles restantes, les mailles de la semelle, sur une deuxième aiguille à double pointe.

**MISE EN PLACE :** l'aiguille la plus près de vous sera appelée "l'aiguille en avant". L'aiguille derrière sera appelée "l'aiguille en arrière". Utilisez une aiguille à tapisserie et le même fil de la chaussette pour coudre les boucles sur les aiguilles. Commencez la couture à droite des aiguilles à double pointe.



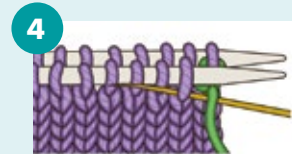
**1**  
Insérez l'aiguille à tapisserie dans la première maille par la DROITE de la m, sur l'AIGUILLE EN AVANT comme si vous tricotez à l'envers. Laissez la maille sur l'aiguille à tricoter.



**2**  
Insérez l'aiguille à tapisserie dans la première maille par la GAUCHE de la m dans l'AIGUILLE EN ARRIÈRE comme si vous tricotez à l'endroit. Laissez la maille sur l'aiguille à tricoter. Maintenant la mise en place est complétée.



**3**  
AIGUILLE EN AVANT : Insérez l'aiguille à tapisserie dans la première maille par la GAUCHE (comme si vous tricotez à l'endroit); sortez la maille hors de l'aiguille à tricoter.



**4**  
AIGUILLE EN AVANT : Insérez l'aiguille à tapisserie dans la première maille par la DROITE de la m (comme si vous tricotez à l'envers); laissez la maille sur l'aiguille.



**5**  
AIGUILLE EN ARRIÈRE : Insérez l'aiguille à tapisserie dans la première maille par la DROITE de la m (comme si vous tricotez à l'envers); sortez la maille de l'aiguille à tricoter.



**6**  
AIGUILLE EN ARRIÈRE : Insérez l'aiguille à tapisserie dans la première maille par la GAUCHE (comme si vous tricotez à l'endroit); laissez la maille sur l'aiguille.

**Répétez les étapes 3 à 6 jusqu'à ce que toutes les mailles soient enlevées. Tissez les bouts de fil.**

# TRICOT DOUBLE

## MONTAGE

Pour commencer, déterminez le nombre de mailles à utiliser pour votre projet.

**Note :** Rappelez-vous qu'une maille sur votre métier à tricoter consiste en 2 chevilles, une sur chaque planche. Vous tisserez sur votre métier et puis en retournant vous enroulerez autour de toutes les chevilles.

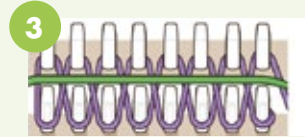
### Montage en point jersey



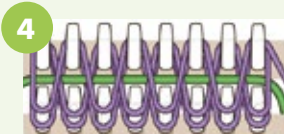
Commencez avec un nœud coulant et placez-le sur la première cheville de la planche (la plus éloignée de vous) sur le côté gauche, en travaillant de gauche à droite. Si vous êtes gaucher, vous pouvez préférer travailler de droite à gauche. Tissez autour de vos chevilles en enroulant à toutes les 2 chevilles sur les 2 rangées de chevilles.



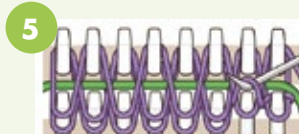
Lorsque vous arrivez à la fin du métier, ou de la section de travail, ramenez le fil à la fin et retournez le métier et tissez de nouveau, en enroulant les chevilles qui ont été sautées la première fois. Vous complétez ce tissage en revenant afin d'enrouler toutes les chevilles.



Placez le fil d'ancrage pour stabiliser les mailles et vous aider à déplacer les premiers rangs sous les planches. Le fil d'ancrage est un bout de fil d'environ 3 fois la longueur de vos mailles. Étendez-le au travers des mailles seulement, avec les extrémités qui pendent sous le métier.



Répétez le procédé d'enroulement par-dessus le fil d'ancrage jusqu'à ce que vous ayez 2 boucles sur chaque cheville.



Puis crochetez la boucle du bas sur la boucle du haut. Faites-le sur les deux côtés du métier et assurez-vous de travailler toutes les chevilles des deux planches.

### Montage en figure de 8

Fait une bordure beaucoup plus souple qu'un montage en point jersey. Cette méthode de montage requiert un seul passage sur les chevilles puisque vous enroulez les deux chevilles de chaque maille en même temps en couvrant toutes les mailles à utiliser.



Commencez à l'extrémité gauche de la planche à votre première maille à être utilisée et placez le nœud coulant dans la cheville du haut. Enroulez la cheville opposée en tissant en forme de 8, répétez autour des mêmes chevilles une fois de plus. Puis enroulez les 2 chevilles suivantes en forme de 8. Continuez sur le métier avec ce procédé jusqu'à ce que toutes les chevilles aient 2 boucles. Crochetez la boucle du bas sur la boucle du haut, sur les deux côtés de la planche à tricoter. Vous êtes maintenant prêt à commencer le motif de votre tricot.

## POINTS

## Point jersey

Ce point est travaillé de la même façon que le montage en point jersey. Il produit un motif de tricot lisse et uniforme.

1



Tissez de l'avant vers l'arrière, en commençant à enrouler à la 1re cheville de la planche du haut, et ramenez vers la 2e cheville du bas. Enroulez autour de chaque 2e cheville jusqu'à la fin de la rangée.

2

Retournez votre planche; ramenez le fil à tricoter autour des deux chevilles de l'extrémité, et continuez à tisser sur les chevilles ouvertes. Vous tisserez encore en motif de 'chaque 2e cheville'. Crochetez par-dessus toutes les chevilles de la rangée.

**Note :** Crochetez par-dessus à partir de chaque côté. De l'extrémité gauche au centre, et de l'extrémité droite au centre. Ceci gardera les bords plus uniformes. Répétez ce crochetage sur tous les rangs, mais variez le point central pour éviter de faire une ligne au centre du tricot.

## Point de côtes

C'est un point parfait pour les poignets, les ourlets et les cols roulés. Ce point est similaire au point jersey, sauf qu'il est fait en angle. Travaillez sur un nombre pair de mailles.

1



Commencez à tisser à la 1re cheville, dans la planche du haut, et allez à la 3e cheville dans la planche inférieure, continuez à tisser à chaque 2e cheville jusqu'à la fin.

2



À l'extrémité de la planche, vous aurez 2 chevilles qui requièrent un enroulement consécutif; c'est correct.

3



Retournez la planche et enroulez les autres 2es chevilles une fois de plus, 1 à 3. Vous enroulez maintenant dans un angle opposé. Ceci fait les côtes. Assurez-vous d'enrouler toutes les chevilles. Crochetez par-dessus toutes les chevilles pour compléter le rang.

## AUGMENTATION

Vous pouvez agrandir votre tricot en augmentant des mailles dans le métier, soit sur les côtés ou à l'intérieur d'un rang.

**Note :** Si vous travaillez un projet où les bords sont apparents, comme un foulard, l'augmentation ne devrait pas être sur le bord du tricot. Vous pouvez augmenter à la 2e ou 3e cheville.

1



Placez la maille précédente à la 1re cheville sur la planche en arrière sur la cheville vide adjacente.

2



Puis prenez la maille précédente de la planche en avant et déplacez-la sur la cheville vide adjacente. Vous avez augmenté votre tricot d'une maille.

Pour augmenter le tricot à des points supplémentaires de votre morceau tricoté, vous déplacerez les mailles vers un côté ou les deux côtés en créant des chevilles vides où l'augmentation sera. Une fois que vous avez déplacé toutes les boucles pour exposer les chevilles vides, faites une nouvelle maille en relevant une maille du rang précédent à partir de la maille adjacente et placez-la sur la cheville vide. Assurez-vous d'avoir suffisamment de chevilles pour accommoder l'augmentation de mailles avant de commencer votre projet.

**Note :** Si désiré, vous pouvez augmenter aux deux extrémités des planches dans chaque rang, en augmentant ainsi le tricot de 2 mailles.

## DIMINUTION

Vous pouvez réduire votre tricot en diminuant des mailles dans le métier. Ceci peut être fait à chaque extrémité, ou au centre du tricot, ou à l'endroit que vous voulez afin de diminuer le nombre de mailles et pour façonner votre tricot. Deux mailles sont tricotées ensemble en créant une cheville vide. Puis les mailles seront déplacées pour éliminer les chevilles vides, en travaillant un nombre réduit de mailles. Ceci peut être fait quand et où c'est indiqué dans le patron.

1



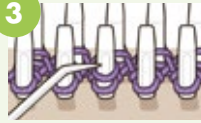
Déplacez la maille de la cheville désirée (cheville 3) à la cheville adjacente sur la planche en arrière. La cheville 3 est maintenant vide.

2



Puis déplacez la même maille sur la planche en avant à la cheville adjacente.

3



Déplacez les mailles à l'extérieur pour combler les chevilles vides. Le tricot est maintenant diminué d'une maille. Lorsque vous crochetez le rang suivant, assurez-vous de travailler la cheville avec les 2 mailles comme si les 2 boucles en forment 1.

## TORSADE EN CÔTES

C'est un motif de torsade très populaire qui se travaille bien avec le point de côtes. Chaque côte consiste en 2 mailles et le motif de torsade utilise 4 ensembles de côtes ou 8 mailles. Il est travaillé sur un côté de la planche.

1



1re torsade : Identifiez les 8 m (4 côtes) sur un côté de la planche en plaçant un ruban de couleur. Relevez les 2 premiers ensembles de côtes (4) et soulevez-les hors des chevilles. L'utilisation de 2 crochets facilite l'opération.

2



Placez les deuxièmes 2 boucles sur les 2 premières chevilles vides. Puis placez les premières boucles sur les deuxièmes chevilles vides. Ceci complète la torsade sur les 4 premières boucles ou les 2 premières côtes. (Notez que les mailles de droite sont transférées en premier, puis les mailles de gauche).

3



Répétez le procédé avec les deuxièmes 4 m pour que vous ayez les deux ensembles de 4 boucles torsadés. Ne faites rien sur la planche en arrière. Travaillez 3 rangs en côtes.

4



2e torsade : Relevez les 4 boucles du centre et torsadez dans le sens opposé. (Les boucles de gauche sont transférées en premier, puis les boucles de droite.) Les 2 boucles de chaque côté de la torsade ne sont pas twistées. Travaillez toujours les 3 rangs réguliers entre chaque torsade. Ce procédé de torsade n'est pas considéré comme un rang. Répétez les 2 torsades à tous les 3 rangs.

## RABBATTAGE : Enlève les mailles de la planche (ou métier)

### Rabattage au crochet

1



Travaillez à l'extrémité opposée de la longueur de fil à tricoter; utilisez votre crochet pour soulever la première boucle hors de la planche à l'arrière.

2



Puis, relevez la première boucle de la planche en avant. Tirez la boucle en avant sur le crochet au travers la boucle de derrière.

Puis répétez en relevant la maille suivante sur la planche en arrière, puis la maille sur la planche en avant, tirez 1 au travers 1. Répétez le procédé jusqu'à la fin du métier. Stabilisez la maille finale en tirant la longueur de fil au travers de la dernière boucle sur le crochet. Puis avec le crochet, tirez la longueur de fil dans le tricot terminé. Maintenant votre morceau de tricot double est hors de la planche.

### Rabattage avec un fil d'ancrage

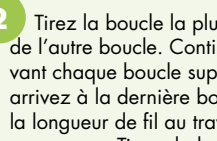
(Si votre patron demande qu'un fil d'ancrage reste sur le morceau tricoté, comme pour un chapeau, assurez-vous de suivre les instructions du patron.) Le rabattage ajoute un joli bord fini à vos mailles montées et permet d'enlever le fil d'ancrage.

1



Commencez à l'extrémité opposée de la longueur de fil à tricoter. Utilisez votre crochet. Glissez les 2 premières boucles sur le crochet.

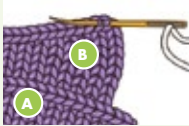
2



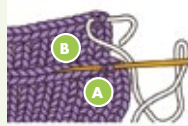
Tirez la boucle la plus près du crochet au travers de l'autre boucle. Continuez jusqu'à la fin en relevant chaque boucle supplémentaire. Lorsque vous arrivez à la dernière boucle sur le crochet, tirez la longueur de fil au travers de la dernière boucle pour nouer. Tissez la longueur de fil à tricoter dans le tricot fini avec le crochet. Enlevez délicatement le fil d'ancrage du tricot, et votre morceau tricoté est complété. Il n'est pas nécessaire de bloquer un morceau en tricot double.

## TECHNIQUES DE COUTURE

**À point invisible :** Fait une couture invisible.



Insérez l'aiguille dans le centre du bord. Relevez le point en croix dans le centre.

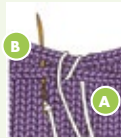


Faites de même dans l'autre morceau. Tirez le fil doucement et les morceaux se rapprocheront sans montrer le fil de couture. Continuez en alternant A et B jusqu'à ce que la couture soit complétée.

**Point de surfil :** S'utilise pour coudre des morceaux de tricot. La couture est visible.



Insérez l'aiguille dans le côté A et sortez à B.

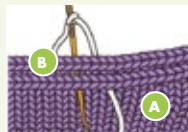


Rabattez le fil par-dessus le haut pour insérer de nouveau dans A.

**Point de surpiqure :** Crée un effet de design, utilisé sur les sacs, ou autres accessoires lorsque vous voulez mettre l'accent sur une couture.



Insérez l'aiguille dans A.



L'aiguille sort dans B. Puis revient au travers de B.

## ABRÉVIATIONS ET TERMES

### Abréviations

2 end-ens : tricoter 2 mailles ensemble à l'endroit

2-ens-ens : tricoter 2 mailles ensemble à l'envers

A1 : ajouter une maille

Aug : augmenter

CC : couleur contrastante

CCS : couleur contrastante secondaire

CP : couleur principale

Dim : diminution

E&T : enrouler et tourner

End : maille à l'endroit

env : maille à l'envers

FT : fil de travail

Gl : glisser

G1 : glisser une maille

Jeté : faire un jeté

M : maille(s)

M-ch : montage des mailles en chaînette

M-u : maille en U

ME : maille à enroulement en "e"

Mo : monter

P-end : panneau à l'end

Pt jers : point jersey (peut être à l'endroit, plat ou en "u")

r : rang

Rab : rabattre

Rab-p : rabattage plissé

Rel : relever

Rép : répéter

Sd : surjet double : glisser une maille, tricoter 2 mailles ensemble à l'endroit, passer la maille glissée par-dessus les 2 mailles tricotées ensemble

Ss : surjet simple : glisser une maille, tricoter la maille suivante, pas ser la maille glissée par-dessus la maille tricotée

Ss-gl : surjet simple glissé : glisser 2 mailles et les tricoter ensemble (diminution glissée à gauche)

T : tour(s)

Tr-D : tricot double

## Termes

**Circulaire :** Dans le tricot simple, ceci veut dire travailler dans un métier assemblé en rond. Dans le cas du tricot double, il s'agit de tricoter sur tout le métier et revenir au début pour compléter toutes les mailles.

**Échantillon :** pièce tricotée comme échantillon qui utilise le même fil que le patron. C'est la meilleure façon pour vérifier le nombre des mailles requises par centimètre et de voir le résultat final du motif.

**En rond :** tricoter une pièce tubulaire, circulaire et dans un seul sens.

**Fil d'ancrage :** un morceau de fil de couleur contrastante qui se pose sur les mailles montées pour assurer et déplacer les premiers rangs du tricot double.

**Métier à tricoter :** un métier qui fonctionne avec des rangées des chevilles une devant l'autre pour créer un tricot double. Il contient deux planches : devant et arrière.

**Paire de chevilles :** se réfère au point de tricot double qui utilise 2 chevilles placées sur des planches opposées.

**Panneau plat :** morceau tricoté qui n'est pas tubulaire mais plat. Vous devez tricoter dans un sens et puis tourner et tricoter dans le sens contraire.

**Point mousse :** Vous devez travailler en alternant des rangs à l'endroit et à l'envers. On l'utilise dans le tricot simple, pour que les deux côtés soient semblables.

**Tension :** Le nombre de mailles ou de rangs par centimètre carré ou plus dans le tricot.

**Tricoter ou travailler la maille :** enrôler le fil autour de la cheville, dans le tricot double, tisser la maille autour de la cheville) et enlever la maille avec le crochet.

# PROJETS

## Foulard : Tricot Double | 165 cm x 10 cm | point de côtes



Très facile à tricoter en point de côtes. Le tricot double fait un foulard super confortable. Parfait pour les débutants.

**Fil à tricoter:** 1 écheveau bleu de Brown Sheep, 170 m. On peut utiliser n'importe quel type de laine de grosseur moyenne. Pour un foulard plus long, vous devrez utiliser plus de métrage.

**Accessoires:** crochet à tricoter et crochet

1. Montez 14 mailles en point jersey.
2. Tricotez en point de côtes jusqu'à ce que le foulard mesure 165 cm.
3. Rabattez en double tricot. Puis rabattez au fil d'ancrage.

Votre foulard est maintenant complété.

## Couverture de bébé : Tricot Simple | 76 cm x 76 cm | maille endroit



Tricot simple. Fait une douillette couverture de bébé. Se tricote en 5 bandes.

**Fil à tricoter:** Red Heart Soft de Coats, 1830 m. Le modèle est tricoté en vert mousse et raisin. 4 écheveau de chaque.

**Accessoires:** crochet à tricoter, aiguille à tapisserie et crochet

**Bandes** (en tricoter 5)

1. Montez 32 chevilles en commençant à l'extrémité du métier. Utilisez l'enroulement en "e" ou le montage au crochet.
2. Lorsque vous arrivez à la dernière cheville, tournez et tricotez à l'endroit en revenant à la cheville du début.
3. Continuez le point endroit jusqu'à ce que votre bande mesure 76 cm.
4. Travaillez le rabattage de base

**Couture:** Cousez les morceaux ensemble avec le point matelassé. Si vous le désirez, faites une bordure en mailles serrées



## Lavette : Tricot Simple | 13 cm x 13 cm | maille endroit et maille envers



Un superbe projet facile qui peut être fait rapidement en quelques heures. Tricotez en plusieurs couleurs. Ajoutez une touche de couleur dans votre cuisine.

**Fil à tricoter:** Sugar and Cream de Lily, 1 écheveau. On peut utiliser n'importe quel type de laine de grosseur moyenne de préférence en coton

**Accessoires:** crochet à tricoter, crochet et ruban à mesurer

1. Montez 32 mailles.
2. **Rangs 1-4 :** \*4 end, 4 env, répéter de\*
3. **Rangs 5-8 :** \*4 env, 4 end, répéter de\*
4. Rangs à répéter : 1-8 jusqu'à que la lavette mesure 13 cm.
5. Finissez avec le rabattage de base. Puis insérez le fil dans le tricot.

Utilisez le crochet pour faire un bord autour de la lavette.

## Chapeau : Tricot Simple | 50 cm circonférence de la tête | maille endroit



Vous n'avez pas besoin d'un métier à chapeau pleine grandeur pour confectionner ce chapeau. Ce Bijou de chapeau a été fait en deux morceaux, une pour la bande et une pour la couronne, cousez-les ensemble et vous obtenez un chapeau charmant et unique.

**Fil à tricoter:** Environ 144 m de laine worsted weight. Malabrigo Worsted en bleu Bijou a été utilisé pour le modèle.

**Accessoires:** Crochet à tricoter, aiguille à laine

### Bande du bord

1. Montez 20 m, préparez pour tricoter un panneau plat.
2. **Rang 1 :** à l'end, et répétez en m end jusqu'à la fin du rang.
3. **Rang 2 :** à l'env, et répétez en m env jusqu'à la fin du rang.
4. Répétez les rangs 1 et 2 jusqu'à ce que vous ayez complété 140 rangs, environ 51cm. Ceci sera la circonférence du chapeau (la mesure autour de la tête).
5. Rabattez en laissant une longueur de fil de 63cm. Cousez les bords rabattus ensemble. Utilisez la longueur de fil pour coudre le bord rabattu au bord monté. Ne coupez pas le fil.

### Couronne

1. Tricotée comme un panneau en rangs raccourcis.
2. Montez 20 m, préparez pour tricoter un panneau plat.
3. **Rang 1** et tous les rangs impairs : à l'env jusqu'à la fin.
4. **Rang 2 :** 18 end, e&t à la cheville 19.
5. **Rang 4 :** 16 end, e&t à la cheville 17.
6. **Rang 6 :** 14 end, e&t à la cheville 15.
7. **Rang 8 :** 12 end, e&t à la cheville 13.
8. **Rang 10 :** 10 end, e&t à la cheville 11.
9. **Rang 12 :** 8 end, e&t à la cheville 9.
10. **Rang 14 :** 6 end, e&t à la cheville 7.
11. **Rang 16 :** 4 end, e&t à la cheville 5.
12. **Rang 18 :** 20 end, relevez tous les enroulements des chevilles au fur et à mesure que vous travaillez le rang.
13. Rép. de 1 à 18 : 5 fois de plus.
14. Rabattez en laissant une longueur de fil de 38cm. Utilisez la longueur de fil pour coudre le bord rabattu au bord monté.

**Finition:** Utilisez la longueur de fil de la bande du bord pour coudre la couronne à la bande du bord. Tissez les bouts de fil. Bloquez légèrement.

STEP BY STEP INSTRUCTIONS WITH PHOTOS  
INSTRUCTIONS ÉTAPE PAR ÉTAPE AVEC PHOTOS  
INSTRUCCIONES PASO A PASO CON IMÁGENES  
SCHRITTWEISE ANLEITUNGEN MIT FOTOS

4 EASY PROJECTS | PROJETS FACILES | PROYECTOS MUY FÁCILES | EINFACHE PROJEKTE



**Kit includes:** Reference guide, 32 peg wood loom, crochet hook, measure tape, knit hook, stitch markers, and tapestry needle

**L'ensemble comprend :** Métier en bois de 32 chevilles, ruban à mesurer, crochet à tricoter, marqueurs de maille, et aiguille à tapisserie

**El kit incluye:** Guía de referencia, Telar para tejer con lana de 32 clavijas, Crochet, Huincha para medir, Aguja para tejer, Marcadores de puntos, y Aguja de bordar

**Kit enthält:** Handbuch, Strickrahmen aus Holz mit 32 Stiften, Häkelhaken, Maßband Strickhaken, Maschenmarkierer, Gobelinsticknadel



Authentic Knitting Board LLC  
All copyright reserved, 2013.  
60 Carysbrook Rd  
Fork Union VA 23055

[www.knittingboard.com](http://www.knittingboard.com)

