

ERMATA DO BRASIL  
AL LEONARD



# BAIXO ELÉTRICO

COMPOSITE

MÉTODO DE DAN DEAN

## volume 2

- NOTAÇÃO PADRÃO E TABLATURA
- FÁCIL ACOMPANHAMENTO





## ÍNDICE

- 2. Revisão do Livro 1 - Conceitos
- 4. Introdução às Escalas
- 4. Escala Maior
- 4. Armaduras
- 5. O Ciclo das Quintas (ou Quartas)
- 6. Manuseio da Escala Maior
- 7. Escala Maior no Ciclo das Quartas
- 10. Combinando Escalas Maiores
- 12. Melodias com Escala Maior
- 12. Rock On
- 12. Da Nut Hut
- 13. Live and Learn
- 14. Escalas Menores
- 16. Manuseio da Escala Menor Natural
- 17. Escala Menor Natural no Ciclo das Quartas
- 20. Combinando as Escalas Menores
- 22. Melodias com Escalas Menores
- 22. Just Walking
- 22. Al Fresco
- 23. Get Down
- 24. As Semicolcheias
- 25. A Pausa da Semicolcheia
- 26. Semicolcheias nas Cordas Soltas
- 27. Semicolcheias Simples
- 29. Semicolcheias e Colcheias Simples
- 31. Combinando as Semicolcheias com as Colcheias
- 32. Colcheia e Semicolcheia com Travessão
- 34. Melodias com Semicolcheias
- 34. Punk
- 34. Reggae Rhythm
- 35. Some Funk
- 36. Novas Técnicas para Tocar com a Mão Direita
- 37. Slaps com Cordas Soltas
- 38. Melodias com o Slap
- 38. Thumper
- 38. Sledge Hammer
- 39. O Pop
- 40. O Pop nas Cordas Soltas
- 41. Melodias com Pops
- 41. Poppin'
- 41. Zip Down
- 42. Novas Técnicas da Mão Esquerda
- 43. Melodias com Hammer-Nos
- 43. Dancin' in the Streets
- 43. Hondo
- 44. Pull-Offs
- 45. Melodias com Pull-Offs
- 45. Look Out
- 45. Too Much
- 46. Revisão 1
- 46. Last Chance
- 47. Revisão 2
- 47. Flash

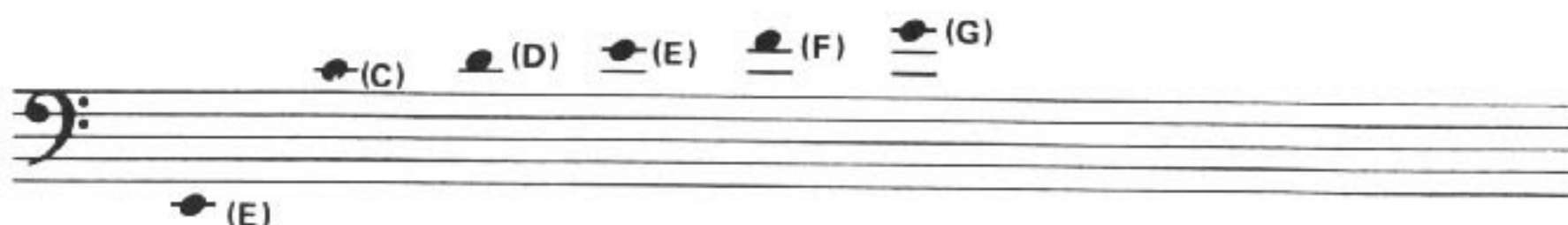


## REVISÃO DO LIVRO 1 - CONCEITOS

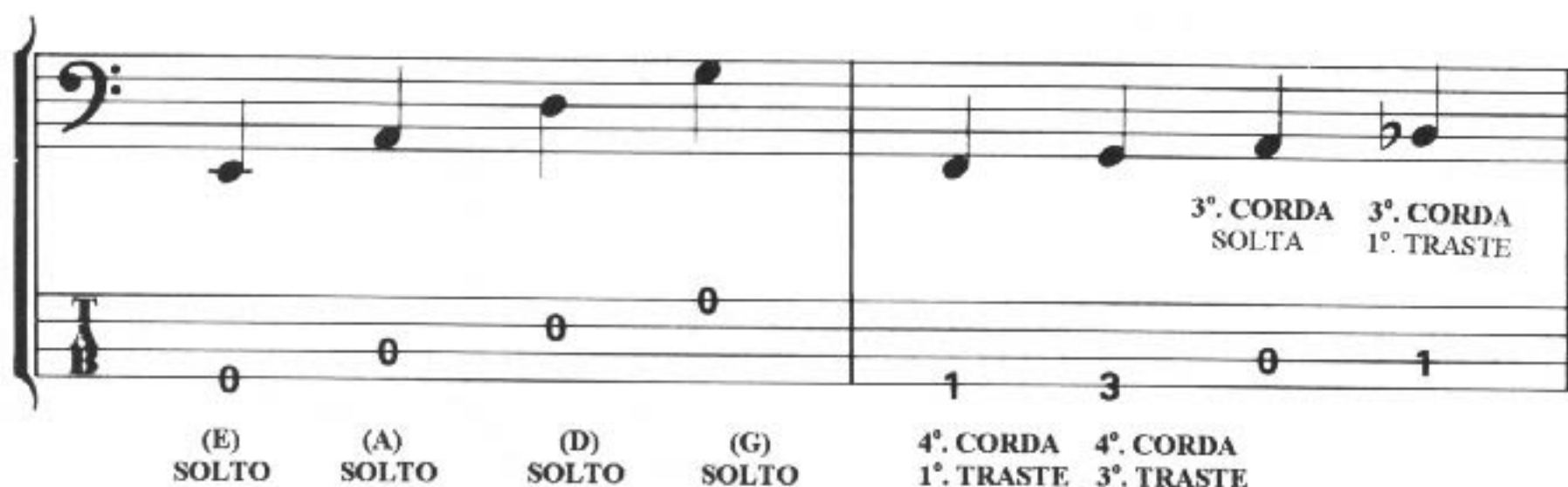
### A PAUTA



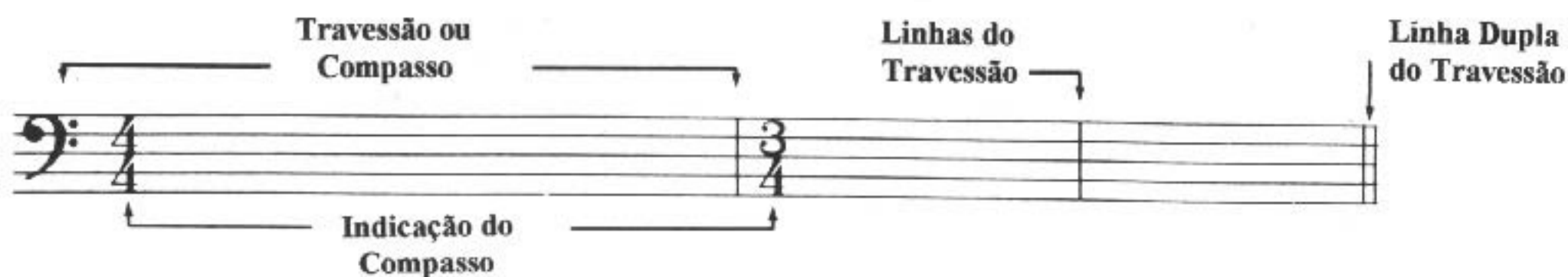
As notas que são mais altas ou mais baixas na entonação do que as linhas e espaços da pauta, são escritas nas **linhas adicionais**.



### TABLATURA E PAUTA UNIDAS



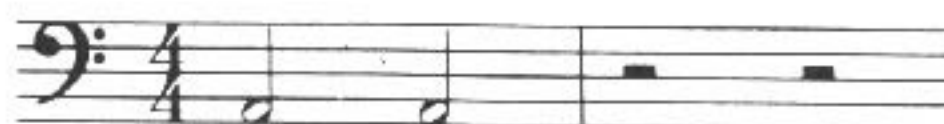
Nos métodos dos 3 livros, você usará um sistema de tablatura e pauta unida. A pauta lhe mostrará quais notas tocar e a tablatura lhe mostrará onde tocá-las.



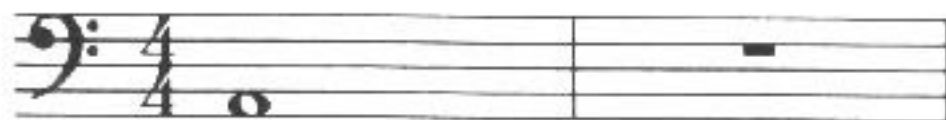
Uma pauta é dividida em barras (ou compassos) por uma barra. Uma linha dupla de barra mostra uma transição se aproximando ou o fim daquela parte. Os indicadores de compasso nos mostra quantas batidas existem para a barra e que tipo de nota leva uma contagem. No tempo 4/4, existem 4 semínimas por barra e a semínima tem uma contagem. No tempo 3/4, existem 3 semínimas por barra e a semínima tem uma contagem.



Semínimas Pausas da Mínima



Mínimas Pausas da Mínima



Semibreve Pausas da Semibreve



Colcheias Pausas da Colcheia

No tempo 4/4, existem 4 semínimas por barra: 2 mínimas, 1 semibreve ou 8 colcheias.

## LIGADURA E ACENTUAÇÃO



Ligadura

Acentuação

Uma ligadura é uma linha curva que liga duas notas dentro de um compasso ou entre 2 compassos. No 1º compasso, a semínima é ligada à colcheia. Isto significa que, a semínima é dedilhada e permite o som tocar pela colcheia sem ser dedilhada novamente. Os compassos 1 e 2 são escritos diferentemente, porém, são tocados da mesma forma. O 2º compasso mostra uma semínima pontilhada. Um ponto após uma nota significa acrescentar  $\frac{1}{2}$  valor de uma nota - neste caso, uma semínima e uma colcheia. Também na 2ª barra, olhe o sinal de acentuação. Um acento indica que você terá que tocar aquela nota mais alto.

## ACIDENTES COM LIGADURAS



B Bemol

B Bequadrado

No 1º compasso todos os B's são Bb. Quando a última nota no 1º compasso (Bb) estiver ligada ao B no 2º compasso, também se transforma em Bb. O B na pulsação três do 2º compasso é um B natural, a não ser quando ocorre uma ligadura, a linha da barra cancela um acidente.

## LINHA DE CONTAGEM

CONTAGEM 1 2 + 3 + 4 Pausa

1 + 2 + 3 + 4

1 2 + 3 4

0 2 3 3 2 0

2 0 3

0 3 0 0

Rit.

Retardo

A linha de contagem é acrescentada à tablatura para mostrar como contar os ritmos. Uma chave abaixo dos números mostra como as notas ligadas e pontilhadas são contadas.

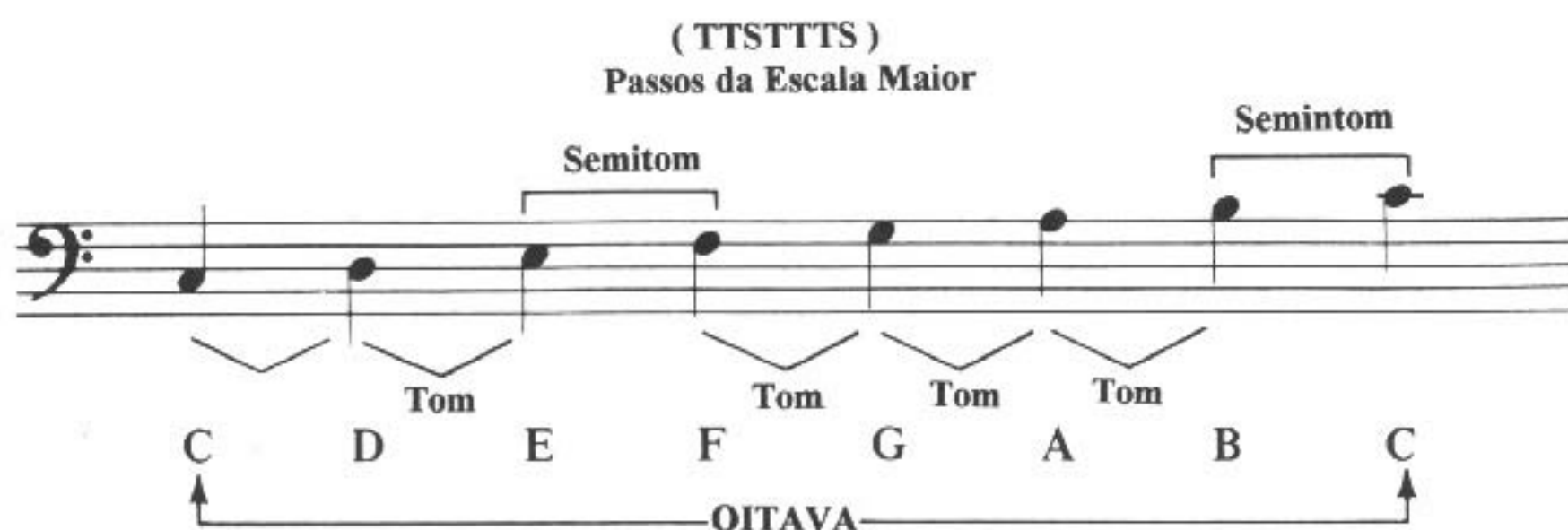
Rit. ( ou retardo) indica que você deve reduzir a velocidade gradualmente.

## INTRODUÇÃO ÀS ESCALAS

O menor intervalo (distância entre duas notas) é chamado **Semitom**. O semi ton é a distância de apenas uma casa entre qualquer corda. O **Tom** (que equivale a 2 semi tons) é a distância de 2 trastes em cada corda. As escalas são feitas de intervalos (semi tons, tons e intervalos de 1 tom e 1/2).

Desenvolver uma linha do baixo sólida requer, do baixista, um bom domínio das escalas (maior, menor, diminuto, aumentado, tom, etc.) e modos. É importante conhecer estas escalas, modos e intervalos que são verdadeiras 'ferramentas' que o baixista usa em seu trabalho.

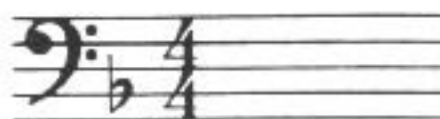
### A ESCALA MAIOR



**AVISO :** O modelo acima de semi tons e tons será o mesmo em todas as escalas maiores.

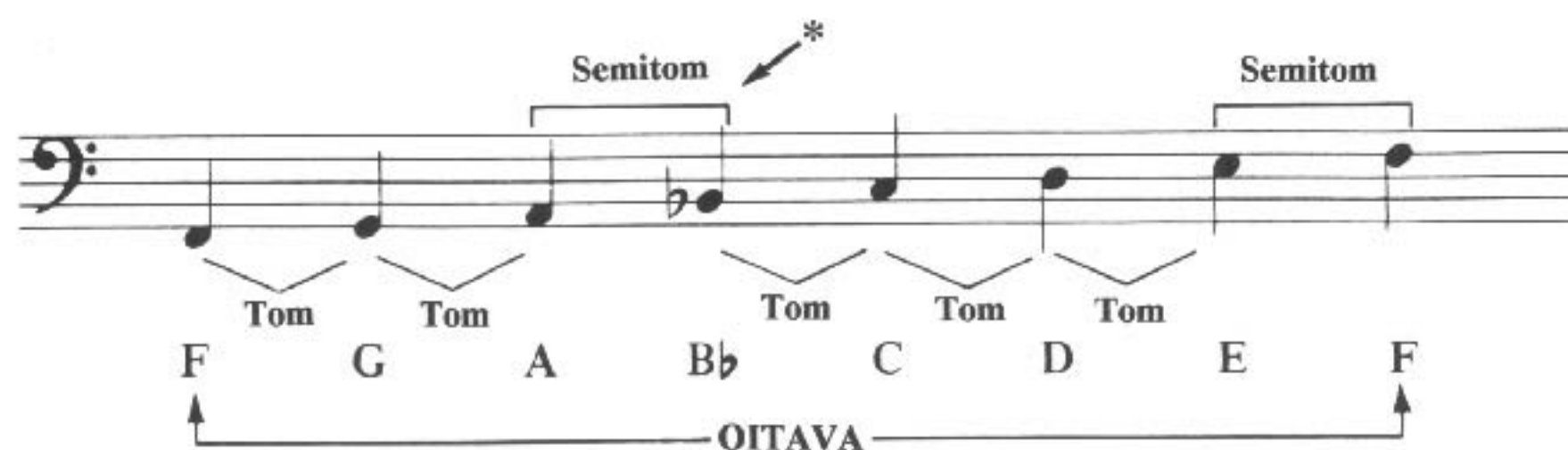
### ARMADURAS

Os sustenidos ou os bemols colocados no começo de uma composição indica o tonalidade ou armadura.



Até agora, todos os exercícios foram escritos na armadura C. (sem bemols ou sustenidos)

Se você quiser tocar no tom do F maior, use esta escala:



\* Veja que na escala F maior existe um Bb .



Escrito com uma armadura de um bemol, a mesma escala deverá se parecer com isto:

Armadura



Tonalidade	Número de Bemols	Número de Bemols	Tonalidade	Número de Sustenidos	Número de Sustenidos
C	0		C	0	
F	1	B $\flat$	G	1	F $\sharp$
B $\flat$	2	B $\flat$ , E $\flat$	D $\sharp$	2	F $\sharp$ , C $\sharp$
E $\flat$	3	B $\flat$ , E $\flat$ , A $\flat$	A $\sharp$	3	F $\sharp$ , C $\sharp$ , G $\sharp$
A $\flat$	4	B $\flat$ , E $\flat$ , A $\flat$ , D $\flat$	E $\sharp$	4	F $\sharp$ , C $\sharp$ , G $\sharp$ , D $\sharp$
D $\flat$	5	B $\flat$ , E $\flat$ , A $\flat$ , D $\flat$ , G $\flat$	B $\sharp$	5	F $\sharp$ , C $\sharp$ , G $\sharp$ , D $\sharp$ , A $\sharp$
G $\flat$	6	B $\flat$ , E $\flat$ , A $\flat$ , D $\flat$ , G $\flat$ , C $\flat$	F $\sharp$	6	F $\sharp$ , C $\sharp$ , G $\sharp$ , D $\sharp$ , A $\sharp$ , E $\sharp$

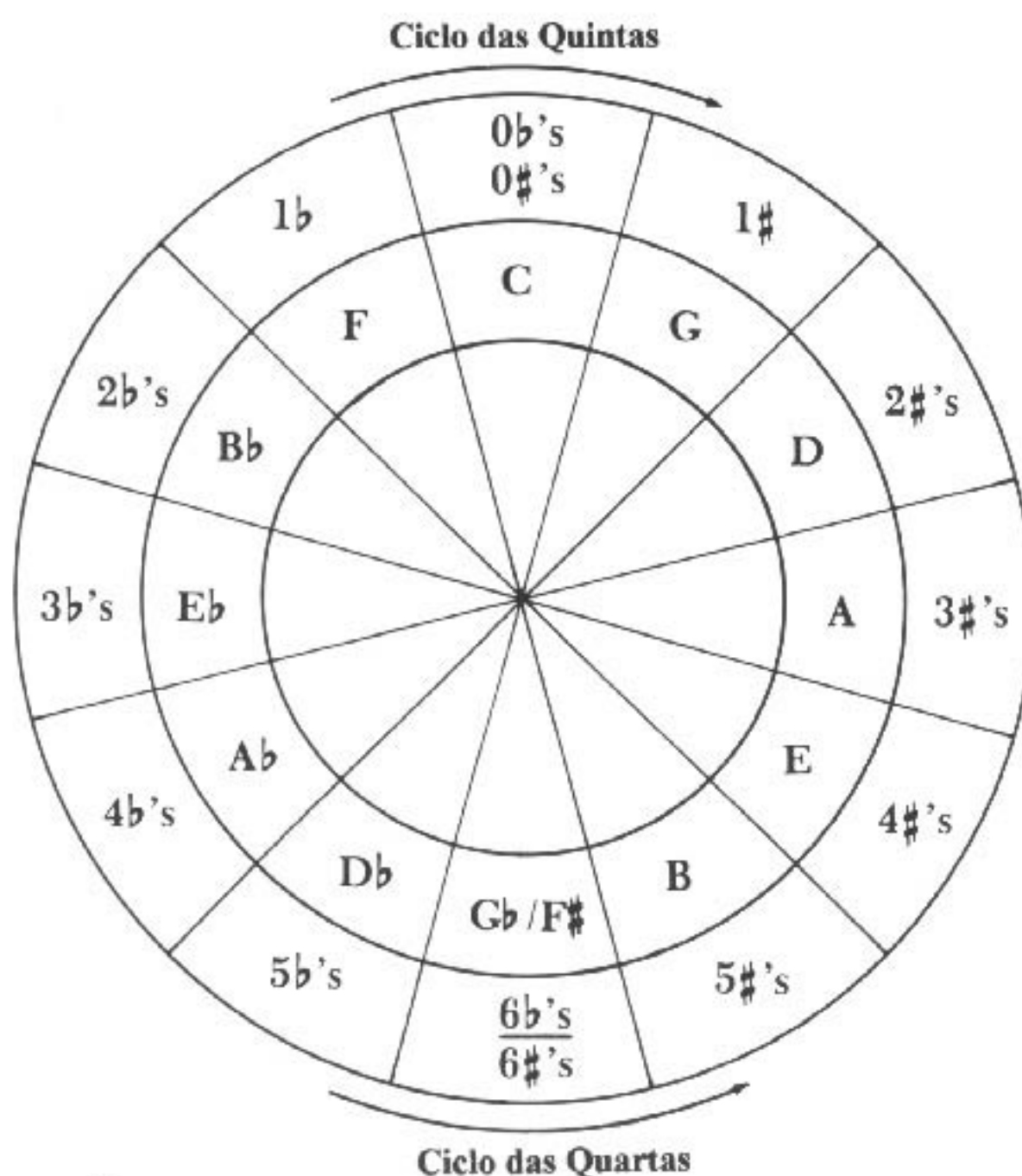
A tabela acima mostra as armaduras, número e nome correspondentes dos bemóis ou sustenidos. Se você estivesse no tom do D maior, por exemplo, existiriam 2 sustenidos ( F $\sharp$ , C $\sharp$ ) na armadura. Isto significaria que todos os F's seriam (F $\sharp$ ) e todos os C's seriam (C $\sharp$ ).



### O CICLO DAS QUINTAS (OU QUARTAS)

Você também pode usar o ciclo das quintas para aprender (e memorizar) as armaduras.

O círculo lido no sentido horário é o ciclo das quintas. Quando lido no sentido anti-horário é o ciclo das quartas.



## MANUSEIO DA ESCALA MAIOR

Os modelos abaixo, devem ser praticados meticulosamente. Os modelos 1 ao 6 serão usados nos próximos exercícios. Em todos os modelos use as casas aos dedos correspondentes. EXEMPLO: Primeira casa - primeiro dedo, quarta casa - quarto dedo, etc. Os números nos círculos mostrados abaixo, dá a ordem que as notas devem ser tocadas. Veja que existem apenas 3 modelos básico de como dedilhar.

**1 ESCALA "E" MAIOR POSIÇÃO SOLTA**

TRASTE 1 2 3 4

Tonalidade da E Maior

E F# G# A B C# D# E

OITAVA

**2 ESCALA "F" MAIOR PRIMEIRA POSIÇÃO**

TRASTE 1 2 3 4

Tonalidade da F Maior

F G A Bb C D E F

OITAVA

\* Primeira posição: Primeiro dedo na primeira traste.

**3 ESCALA "Gb" MAIOR PRIMEIRA POSIÇÃO**

TRASTE 1 2 3 4

Tonalidade do Gb Maior

Gb Ab Bb Cb Db Eb F Gb

OITAVA

**4 ESCALA "A" MAIOR POSIÇÃO SOLTA**

TRASTE 1 2 3 4

Tonalidade da A Maior

A B C# D E F# G# A

OITAVA

**5 ESCALA "Bb" MAIOR PRIMEIRA POSIÇÃO**

TRASTE 1 2 3 4

Tonalidade da Bb Maior

Bb C D Eb F G A Bb

OITAVA

**6 ESCALA "B" MAIOR PRIMEIRA POSIÇÃO**

TRASTE 1 2 3 4

Tonalidade da B Maior

B C# D# E F# G# A# B

OITAVA

**Aviso:** Devido as escalas do Gb maior e B maior não usarem nenhuma corda aberta, elas são chamadas dedilhações fechadas. Estas escalas móveis podem ser usadas em qualquer posição da escala do baixo.

## ESCALAS MAIORES NO CICLO DAS QUARTAS

Acima de cada escala escrita abaixo, você verá Modelos de Escala e Posição. O número em frente ao Modelo da Escala, se refere aos estudados no tópico anterior. O número à frente da Posição indica em qual casa o primeiro dedo deve ser colocado. Por exemplo, segunda posição significa casas 2-5 que seriam tocados com os dedos 1-4.

Modelo: 6

Posição: 2ª.

### "C" MAIOR

3 5 2 3 5 2 4 5 5 4 2 5 3 2 5 3

Modelo: 2

Posição: 1ª.

### "F" MAIOR

1 3 0 1 3 0 2 3 3 2 0 3 1 0 3 1

Modelo: 5

Posição: 1ª.

### "Bb" MAIOR

1 3 0 1 3 0 2 3 3 2 0 3 1 0 3 1

Modelo: 6

Posição: 5ª.

### "Eb" MAIOR

6 8 5 6 8 5 7 8 8 7 5 8 6 5 8 6

Modelo: 3

Posição: 3ª.

### "Ab" MAIOR

4 6 3 4 6 3 5 6 6 5 3 6 4 3 6 4



# “Db” MAIOR

Modelo: 6  
Posição: 3ª.

# “Gb” MAIOR

Modelo: 3  
Posição: 1ª.

# “B” MAIOR

Modelo: 6  
Posição: 1ª.

# “E” MAIOR

Modelo: 1  
Posição: Solta

# “A” MAIOR

Modelo: 4  
Posição: Solta

## “D” MAIOR

Modelo: 6  
Posição: 4ª.

## “G” MAIOR

Modelo: 3  
Posição: 2ª.

Em algumas raras ocasiões você verá armaduras de 7 bemóis (*Cb* maior) e 7 sustenidos (*C#* maior). Eles são incluídos aqui, mais para sua informação do que para uso prático. Ocasionalmente, no show e na música clássica, você verá essas tonalidades. Nos 7 bemóis (*Cb* maior), os bemóis são: (*Bb*, *Eb*, *Ab*, *Db*, *Gb*, *Cb*, *Fb*). Nos 7 sustenidos (*C#* maior), os sustenidos são: (*F#*, *C#*, *G#*, *D#*, *A#*, *E#*, *B#*).

## “Cb” MAIOR

Modelo: 6  
Posição: 3ª.

## “C#” MAIOR

Modelo: 6  
Posição: 1ª.

## COMBINANDO ESCALAS MAIORES

Nos próximos exercícios estão incluídos acordes com objetivo de acompanhamento. Se você toca violão, grave os acordes como base para a prática ou, seu instrutor pode acompanhá-lo nas lições.

Os indicadores do **Modelo de Escala e Posição** são omitidos para permitir a prática com os conceitos ensinados a partir do Manuseio da Escala Maior.

CMA7

### No. 1

FMA7

Exercise No. 1 is written in 4/4 time. The first staff is in C major, starting on C2 and ascending to C3. The second staff is in F major, starting on F2 and ascending to F3. The fretboard diagram below shows the fingerings: 3-5-2-3 for CMA7 and 5-2-4-5 for FMA7.

FMA7

### No. 2

BbMA7

Exercise No. 2 is written in 4/4 time. The first staff is in F major, starting on F2 and ascending to F3. The second staff is in Bb major, starting on Bb2 and ascending to Bb3. The fretboard diagram below shows the fingerings: 1-3-0-1 for FMA7 and 3-0-2-3 for BbMA7.

BbMA7

### No. 3

EbMA7

Exercise No. 3 is written in 4/4 time. The first staff is in Bb major, starting on Bb2 and ascending to Bb3. The second staff is in Eb major, starting on Eb2 and ascending to Eb3. The fretboard diagram below shows the fingerings: 6-8-5-6 for BbMA7 and 8-5-7-8 for EbMA7.

EbMA7

### No. 4

AbMA7

Exercise No. 4 is written in 4/4 time. The first staff is in Eb major, starting on Eb2 and ascending to Eb3. The second staff is in Ab major, starting on Ab2 and ascending to Ab3. The fretboard diagram below shows the fingerings: 6-8-5-6 for EbMA7 and 8-5-7-8 for AbMA7.

AbMA7

### No. 5

DbMA7

Exercise No. 5 is written in 4/4 time. The first staff is in Ab major, starting on Ab2 and ascending to Ab3. The second staff is in Db major, starting on Db2 and ascending to Db3. The fretboard diagram below shows the fingerings: 4-6-3-4 for AbMA7 and 6-3-5-6 for DbMA7.

DbMA7

### No. 6

GbMA7

Exercise No. 6 is written in 4/4 time. The first staff is in Db major, starting on Db2 and ascending to Db3. The second staff is in Gb major, starting on Gb2 and ascending to Gb3. The fretboard diagram below shows the fingerings: 4-6-3-4 for DbMA7 and 6-3-5-6 for GbMA7.



**No. 7**

**G $\flat$ MA7** **BMA7**

2 4 1 2 4 1 3 4 2 4 1 2 4 1 3 4

**No. 8**

**BMA7** **EMA7**

2 4 1 2 4 1 3 4 0 2 4 0 2 4 1 2

**No. 9**

**EMA7** **AMA7**

0 2 4 0 2 4 1 2 0 2 4 0 2 4 1 2

**No. 10**

**AMA7** **DMA7**

5 7 4 5 7 4 6 7 5 7 4 5 7 4 6 7

**No. 11**

**DMA7** **GMA7**

5 7 4 5 7 4 6 7 3 5 2 3 5 2 4 5

**No. 12**

**GMA7** **CMA7**

3 5 2 3 5 2 4 5 3 5 2 3 5 2 4 5

## MELODIAS COM ESCALA MAIOR

Para todos os exemplos registrados uma indicação para dedilhar será mostrado. Este é um modelo de ritmo básico que utiliza estruturas de acorde por toda a melodia e nem sempre você ouvirá na gravação.

DEDILHAR   
**2** (Use a faixa 1 para sintonizar)

### Rock On

Chords: F, F+, Bb, F, GME7, C, DME7, E°, DME7

CONTAGEM: 1 + 2 + 3 - 4 | 1 + 2 + 3 + 4 + | 1 + 2 + 3 | 4 | 1 2 3 + 4

Fingerings: 3 0 2 3 3 | 3 3 2 0 3 2 0 | 3 0 2 0 0 0 | 0 0 0 0 0

Chords: F, F+, Bb, F, GME7, C, GME7, F, F(sus)

CONTAGEM: 1 + 2 + 3 - 4 | 1 + 2 + 3 + 4 + | 1 + 2 + 3 | 4 | 1 2 3 + 4


Fingerings: 3 0 2 3 3 | 3 3 2 0 3 2 0 | 3 1 0 3 3 3 | 3 3 3 3 3

Chords: F(sus), Bb, C, DME7, F(sus), Bb, C11

CONTAGEM: 1 + 2 + 3 | 4 | 1 + 2 + 3 + 4 | 1 + 2 + 3 | 4 | 1 + 2 + 3 + 4

Fingerings: 1 3 0 1 1 1 | 3 0 2 0 0 0 | 1 3 0 1 1 1 | 1 3 0 3 3 3

Repita e Enfraqueça

DEDILHAR   
**3**

### Da Nut Hut

Chords: AME7, G, F, C, G, F, EME

CONTAGEM: 1 2 + 3 4 | 1 2 + 3 4 | 1 2 + 3 4 | 1 2 3 4

Fingerings: 2 2 2 | 0 0 0 | 3 3 3 | 5 4 2 0

Chords: A 7, G, F, C, G, F, EME

CONTAGEM: 1 2 + 3 4 | 1 2 + 3 4 | 1 2 + 3 4 | 1 2 3 4

Fingerings: 2 2 2 | 0 0 0 | 3 3 3 | 3 2 0 3

F G C F G E7  
 1 2 3 4 1 2 3 4 + 1 2 3 4 1 2 3 4 +  
 CONTAGEM  
 1 3 0 3 0 2 3 3 1 3 0 2 3 0 2 2 :  
 Repita e Enfraqueça

## Live And Learn

DEDILHAR

4

A E F#ME D A A E  
 1+2 + 3 + 4 + 1+2 + 3 4 1 + 2 + 3 - 4 1 + 2 + 3 4  
 0 0 0 2 4 0 2 2 2 4 0 4 2 0 0 0 4 2 0 0 0

A E A E F#ME D  
 1+2 + 3 + 4 + 1 + 2 + 3 4 1 2 3 + 4 1 2 3 + 4  
 0 0 0 2 4 0 2 4 1 2 2 1 4 4 4 4 2 0 0 0 2 4

G D BME F#ME E11 A E F#ME  
 1 + 2 + 3 4 1 + 2 + 3 4 1+2 + 3 + 4 + 1+2 + 3 4  
 0 4 2 0 0 4 2 0 4 2 2 0 0 0 0 2 4 0 2 2 4 2

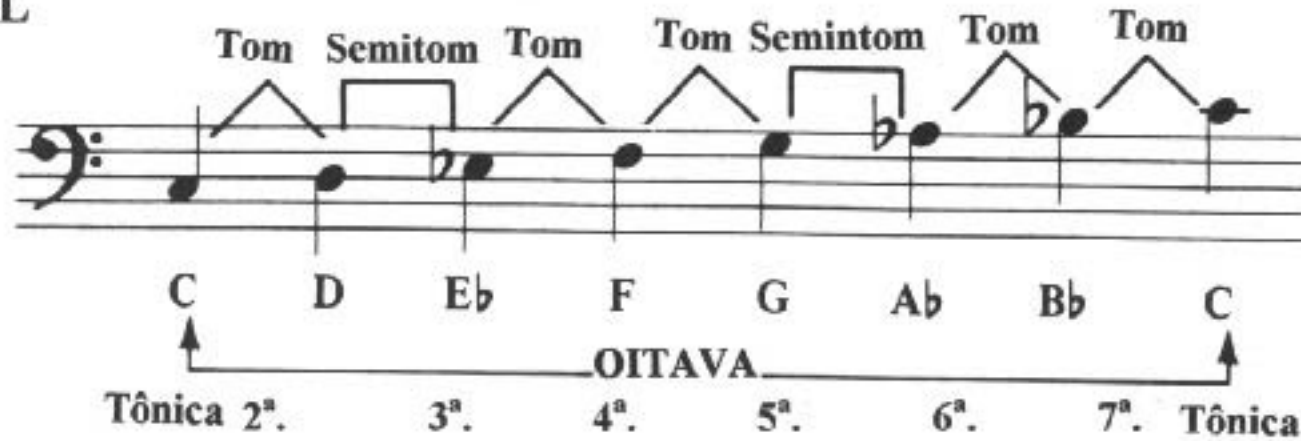
D E E F#ME D A  
 1 + 2 + 3 - 4 1 + 2 + 3 4 1 + 2 + 3 + 4 1 + 2 + 3 - 4  
 0 2 4 2 2 2 4 1 4 4 6 7 6 4 7 6 4 7 5 4 2 0 0



## ESCALAS MENORES

Existem três escalas menores (mais uma escala não tão reconhecida, o **jazz menor**), que são: a menor natural a menor harmônica, a menor melódica e a jazz menor.

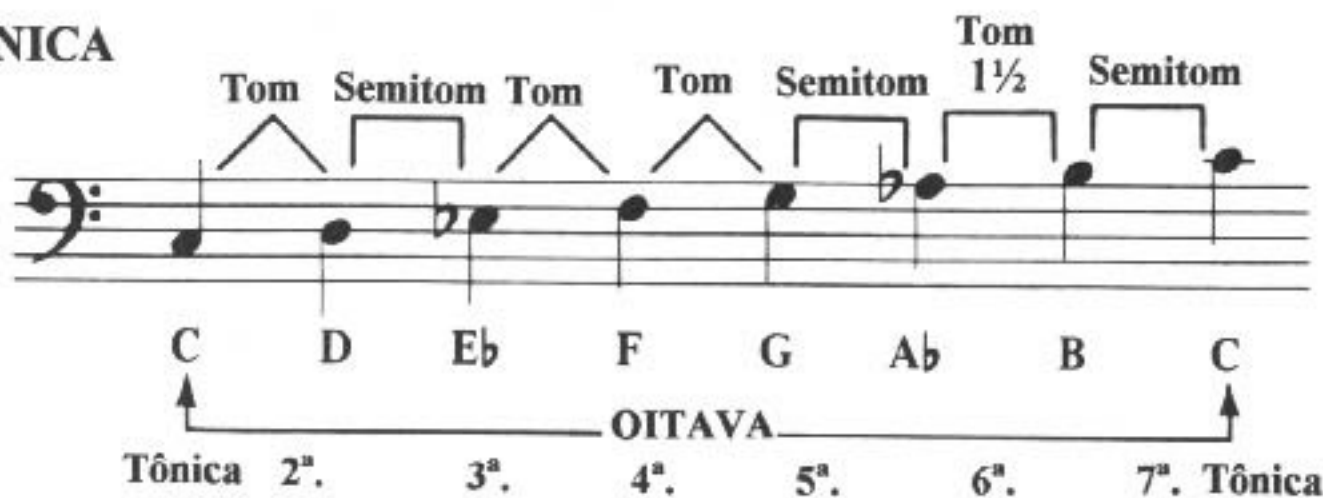
### NATURAL



( TSTTSTT )  
Passos da Escala  
Bequadrada Menor

Quando comparada à escala maior, a escala menor natural tem três notas diferentes (alteradas): a terceira, sexta e sétima.

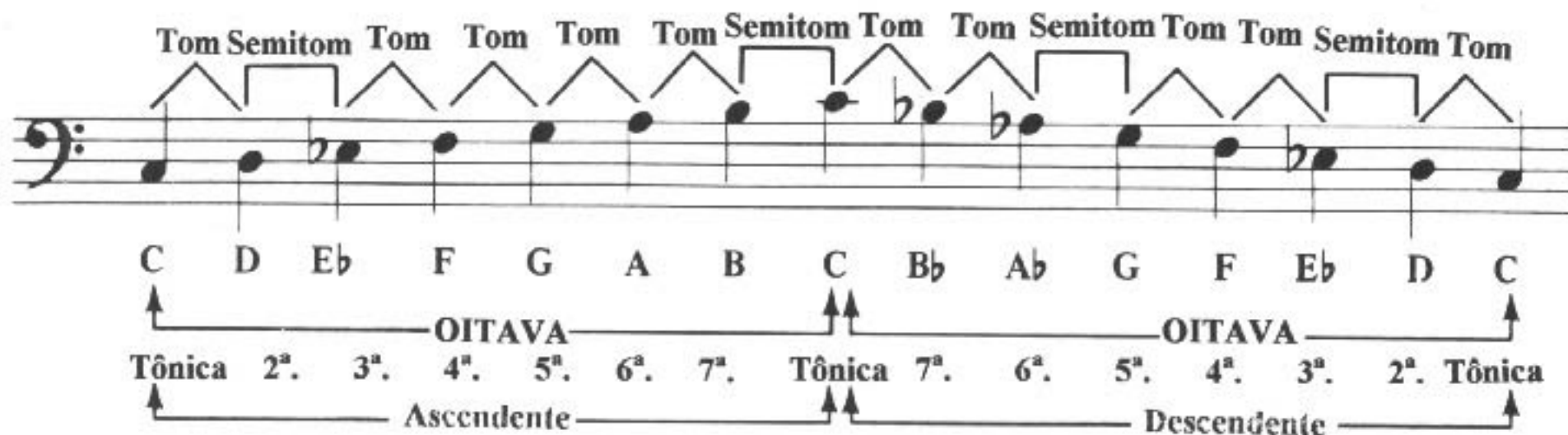
### HARMÔNICA



( TSTTS1½TS )  
Passos da Escala  
Harmônica Menor

Quando comparada à escala maior, a escala menor harmônica tem dois elementos diferentes (notas alteradas): a terceira e a sétima. Quando comparada com a escala menor natural, a escala menor harmônica tem uma nota diferente: a sétima.

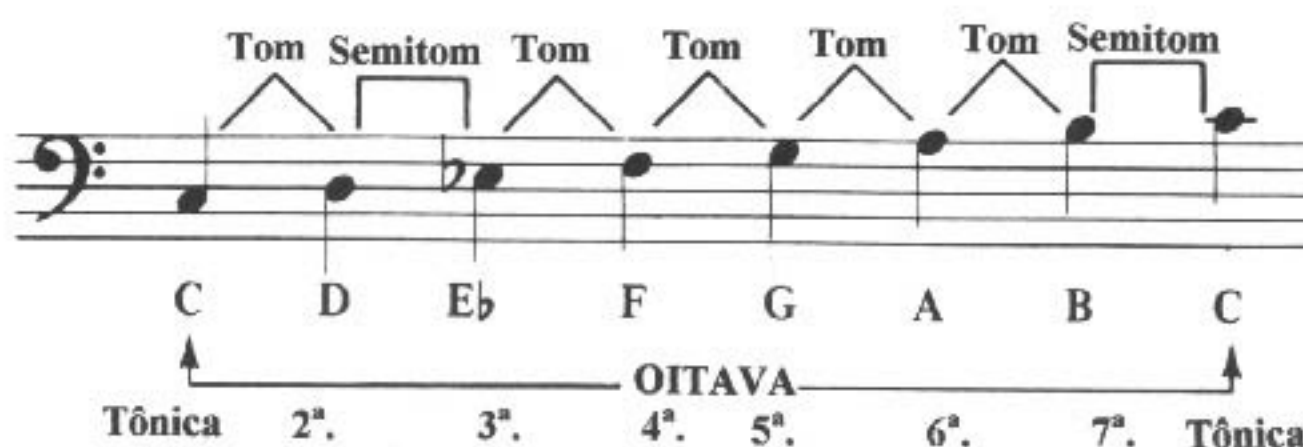
### MELÓDICA



( TSTTTTS )  
( TTSTTST )  
Passos da Escala  
Melódica Menor

Uma escala menor melódica é diferente quando ela ascende (sobe) e descende (desce). Ascendendo, fica igual a maior, exceto a terceira que é alterada. Descendendo, a menor melódica é idêntica à menor natural.

### JAZZ



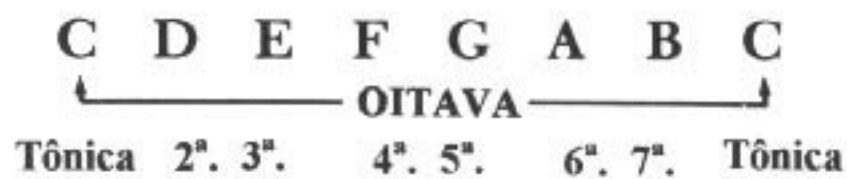
( TSTTTTS )  
Passos da Escala  
Jazz Menor

O jazz menor é idêntico à escala menor melódica (ascendente).

A escala menor que você verá nos próximos exercícios será a menor natural.

Para aprender de maneira rápida e fácil as escalas menores, relacione-as às escalas maiores. Uma escala menor natural pode ser tocada começando no sexto grau da escala maior.

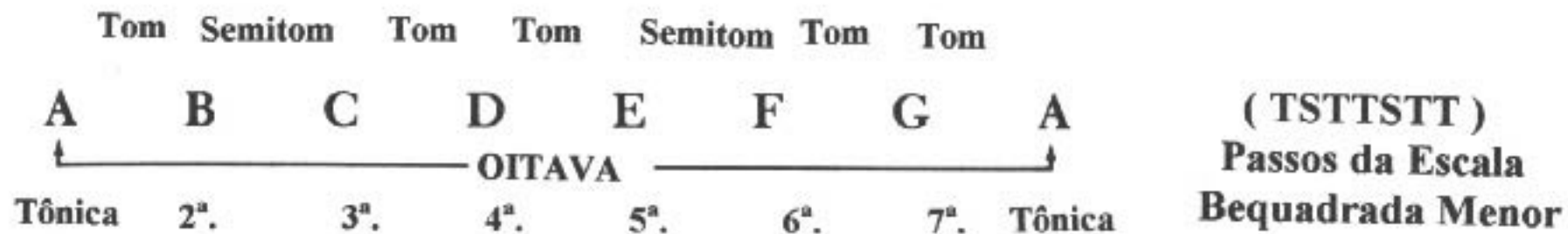
### ESCALA "C" MAIOR



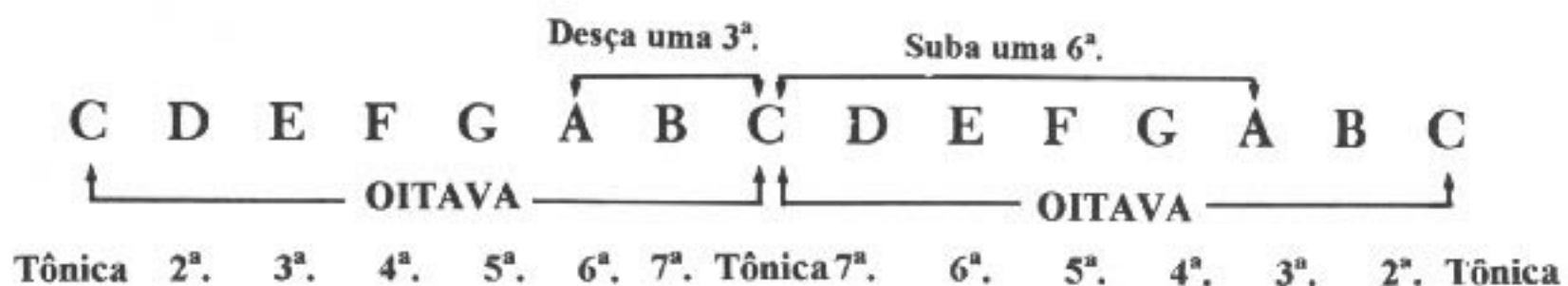
### ESCALA "A" MENOR



A escala produzida tem o seguinte modelo de tons e semi tons.



Outra maneira de encontrar uma escala menor utilizando a mesma armadura, é descer uma terceira.

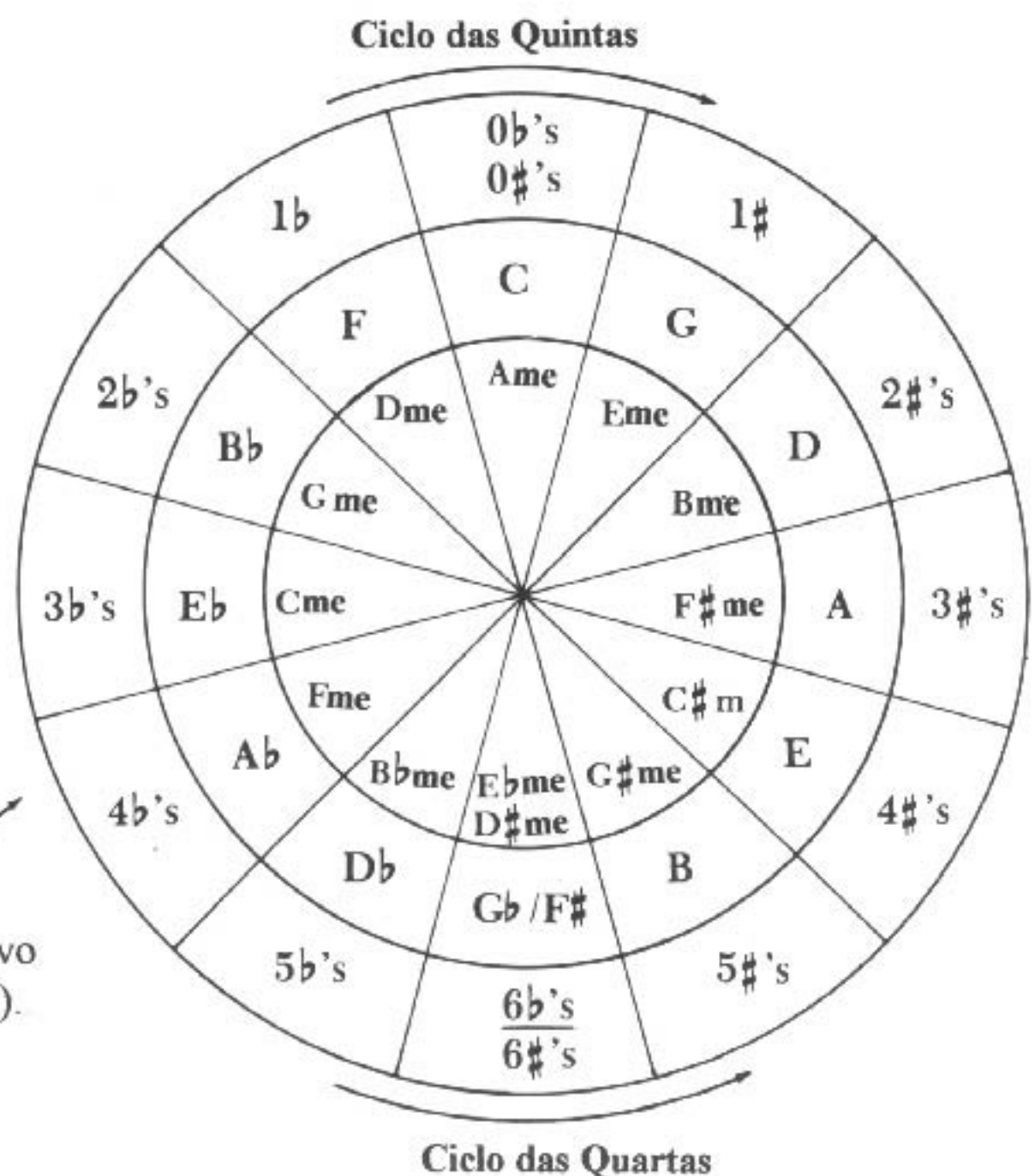


Ao começar no sexto grau da escala maior, você estará tocando a **relativa menor**.

TONAL. MAIOR	RELAT. MENOR	No. DE b's OU #'
C	A me	0
F	D me	1b
Bb	G me	2b's
Eb	C me	3b's
Ab	F me	4b's
Db	Bb me	5b's
Gb	Eb me	6b's
B	G# me	5#s
E	C# me	4#s
A	F# me	3#s
D	B me	2#s
G	E me	1#

Tabela com os tons maior e relativo menor.

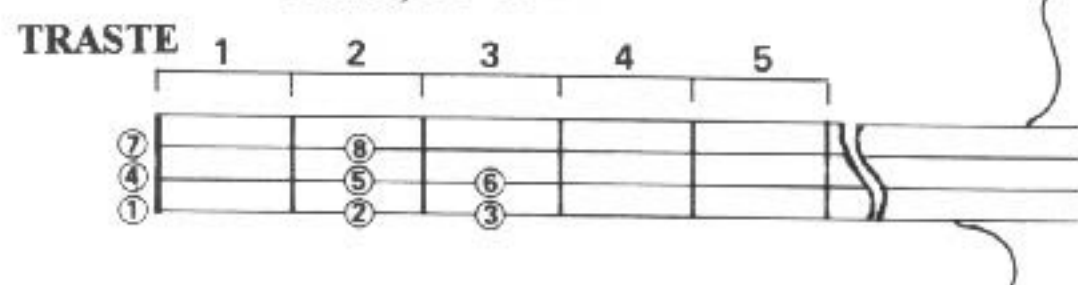
Quadro do tons: maior e relativo menor, no ciclo das quintas (e quartas).



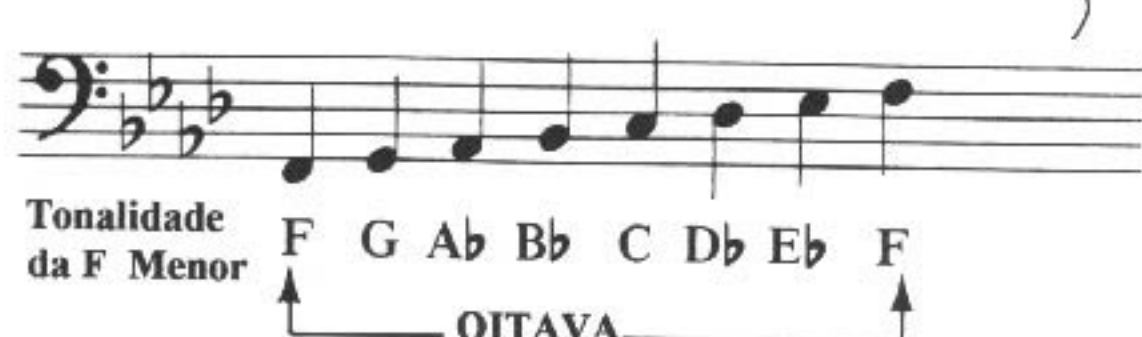
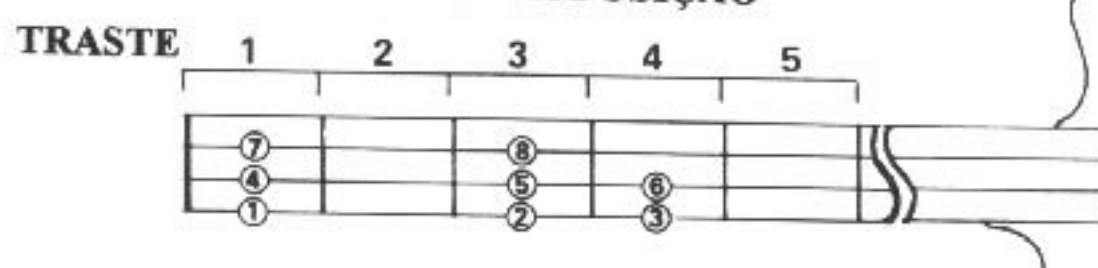
## MANUSEIO DA ESCALA MENOR NATURAL

Os modelos de escala a seguir deverão ser praticados minuciosamente. Os modelos 7-12 serão usados nos próximos exercícios. Em todos os modelos, com exceção do 9 e 12, usa-se as casas dos dedos correspondentes. No modelo 9 e 12, use a segunda posição de dedilhar. As notas nos círculos mostrados abaixo, indicam a ordem que as notas devem ser tocadas.

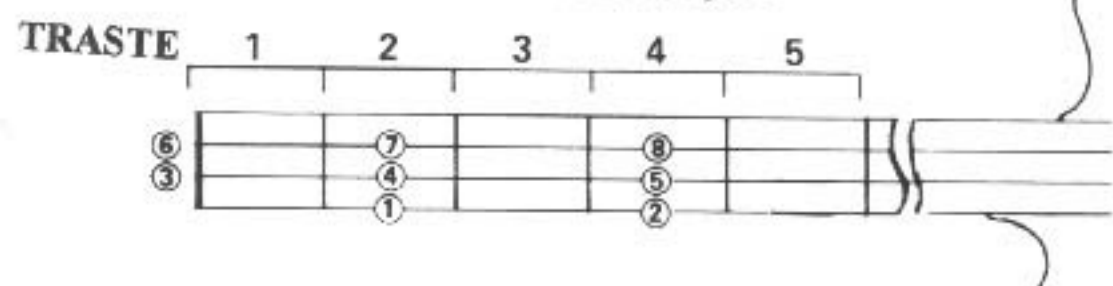
### 7 ESCALA "E" MENOR POSIÇÃO SOLTA



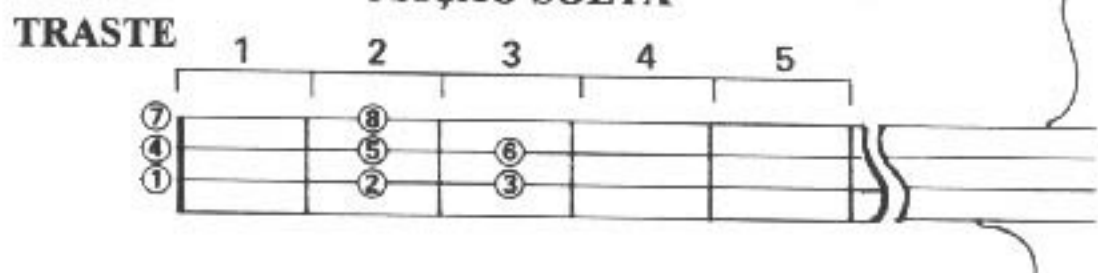
### 8 ESCALA "F" MENOR PRIMEIRA POSIÇÃO



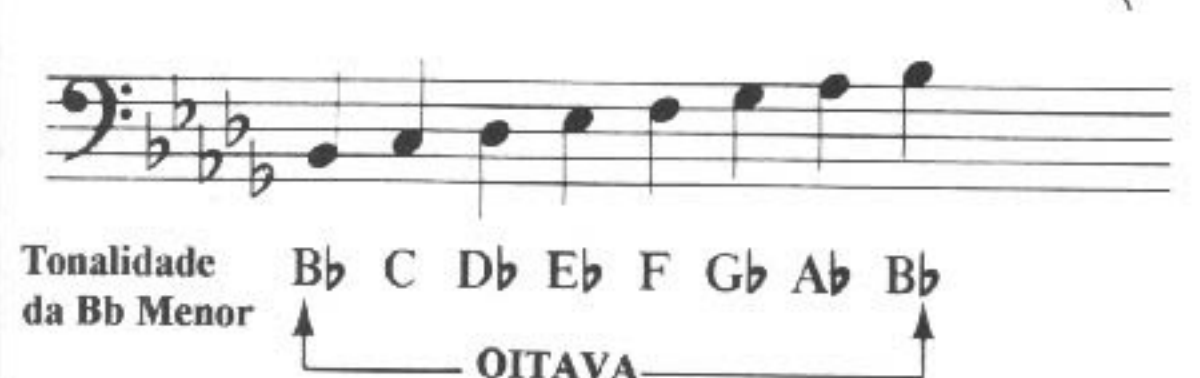
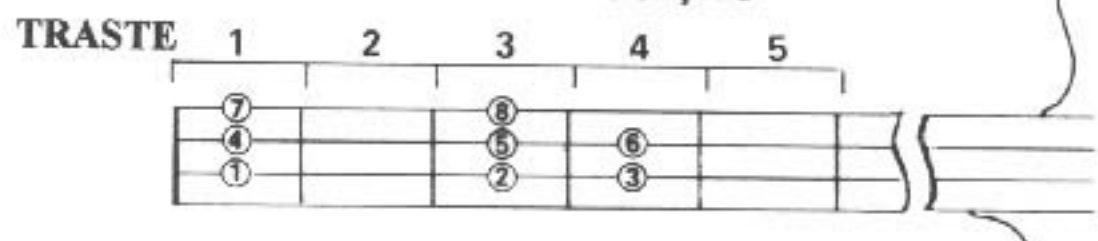
### 9 ESCALA "F#" MENOR SEGUNDA POSIÇÃO



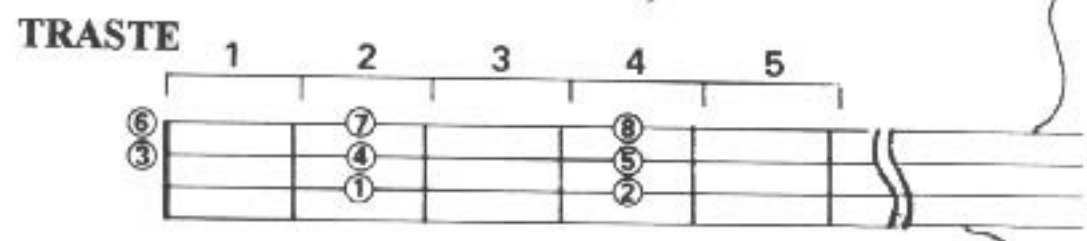
### 10 ESCALA "A" MENOR POSIÇÃO SOLTA



### 11 ESCALA "Bb" MENOR PRIMEIRA POSIÇÃO



### 12 ESCALA "B" MENOR SEGUNDA POSIÇÃO





## ESCALA MENOR NATURAL NO CICLO DAS QUARTAS

Modelo: 10  
Posição: Solta

### "A" MENOR

Musical notation for the A minor scale, Modelo 10, Posição: Solta. The notation shows the scale in bass clef, 4/4 time, with fingerings indicated by numbers 0-3 on the strings.

Modelo: 11  
Posição: 5ª.

### "D" MENOR

Musical notation for the D minor scale, Modelo 11, Posição: 5ª. The notation shows the scale in bass clef, 4/4 time, with fingerings indicated by numbers 5-8 on the strings.

Modelo: 8  
Posição: 3ª.

### "G" MENOR

Musical notation for the G minor scale, Modelo 8, Posição: 3ª. The notation shows the scale in bass clef, 4/4 time, with fingerings indicated by numbers 3-6 on the strings.

Modelo: 11  
Posição: 3ª.

### "C" MENOR

Musical notation for the C minor scale, Modelo 11, Posição: 3ª. The notation shows the scale in bass clef, 4/4 time, with fingerings indicated by numbers 3-6 on the strings.

Modelo: 8  
Posição: 1ª.

### "F" MENOR

Musical notation for the F minor scale, Modelo 8, Posição: 1ª. The notation shows the scale in bass clef, 4/4 time, with fingerings indicated by numbers 1-4 on the strings.

**ESCALA MENOR NATURAL NO CICLO**  
**DAS QUARTAS (Continuação)**

Modelo: 11  
 Posição: 1ª.

**“Bb” MENOR**

Modelo: 11  
 Posição: 6ª.

**“Eb” MENOR**

Modelo: 8  
 Posição: 4ª.

**“G#” MENOR**

Modelo: 11  
 Posição: 4ª.

**“C#” MENOR**

Modelo: 9  
 Posição: 2ª.

**“F#” MENOR**

## ESCALA MENOR NATURAL NO CICLO DAS QUARTAS

### “B” MENOR

Modelo: 12

Posição: 1ª.

### “E” MENOR

Modelo: 7

Posição: Solta

Nos mesmos exemplos (muito raramente), você verá armaduras de 7 bemóis (*A<sup>b</sup>* menor) e 7 sustenidos (*A<sup>#</sup>* menor). No *A<sup>b</sup>* menor (7 bemóis), os bemóis são: (*B<sup>b</sup>*, *E<sup>b</sup>*, *A<sup>b</sup>*, *D<sup>b</sup>*, *G<sup>b</sup>*, *C<sup>b</sup>*, *F<sup>b</sup>*). No *A<sup>#</sup>* menor (7 sustenidos), os sustenidos são: (*F<sup>#</sup>*, *C<sup>#</sup>*, *G<sup>#</sup>*, *D<sup>#</sup>*, *A<sup>#</sup>*, *E<sup>#</sup>*, *B<sup>#</sup>*).

### “A<sup>b</sup>” MENOR

Modelo: 9

Posição: 4ª.

### “A<sup>#</sup>” MENOR

Modelo: 11

Posição: 1ª.



## COMBINANDO AS ESCALAS MENORES

Nos próximos exercícios, os acordes estão incluídos para acompanhamento. Os modelos de escala e indicações de posições são omitidos, a fim de fazê-lo praticar os conceitos ensinados até aqui.

**No. 1**

AME7 DME7

Exercise No. 1 is in A minor (AME7) and D minor (DME7) with a 4/4 time signature. The melody is written in the bass clef, and the accompaniment is in the tenor clef. The melody consists of eighth notes: A2, B2, C3, D3, E3, F3, G3, A3. The accompaniment consists of eighth notes: 5, 7, 8, 5, 7, 8, 5, 7.

**No. 2**

DME7 GME7

Exercise No. 2 is in D minor (DME7) and G minor (GME7) with a 4/4 time signature. The melody is written in the bass clef, and the accompaniment is in the tenor clef. The melody consists of eighth notes: D2, E2, F2, G2, A2, B2, C3, D3. The accompaniment consists of eighth notes: 5, 7, 8, 5, 7, 8, 5, 7.

**No. 3**

GME7 CME7

Exercise No. 3 is in G minor (GME7) and C minor (CME7) with a 4/4 time signature. The melody is written in the bass clef, and the accompaniment is in the tenor clef. The melody consists of eighth notes: G2, A2, B2, C3, D3, E3, F3, G3. The accompaniment consists of eighth notes: 3, 5, 6, 3, 5, 6, 3, 5.

**No. 4**

CME7 FME7

Exercise No. 4 is in C minor (CME7) and F minor (FME7) with a 4/4 time signature. The melody is written in the bass clef, and the accompaniment is in the tenor clef. The melody consists of eighth notes: C2, D2, E2, F2, G2, A2, B2, C3. The accompaniment consists of eighth notes: 3, 5, 6, 3, 5, 6, 3, 5.

**No. 5**

FME7 BbME7

Exercise No. 5 is in F minor (FME7) and Bb minor (BbME7) with a 4/4 time signature. The melody is written in the bass clef, and the accompaniment is in the tenor clef. The melody consists of eighth notes: F2, G2, A2, Bb2, C3, D3, Eb3, F3. The accompaniment consists of eighth notes: 1, 3, 4, 1, 3, 4, 1, 3.

**No. 6**

BbME7 EbME7

Exercise No. 6 is in Bb minor (BbME7) and Eb minor (EbME7) with a 4/4 time signature. The melody is written in the bass clef, and the accompaniment is in the tenor clef. The melody consists of eighth notes: Bb2, C3, D3, Eb3, F3, G3, Ab3, Bb3. The accompaniment consists of eighth notes: 6, 8, 9, 6, 8, 9, 6, 8.

### No. 7

D<sup>#</sup>ME7 G<sup>#</sup>ME7

6 8 9 6 8 9 6 8 4 6 7 4 6 7 4 6

### No. 8

G<sup>#</sup>ME7 C<sup>#</sup>ME7

4 6 7 4 6 7 4 6 4 6 7 4 6 7 4 6

### No. 9

C<sup>#</sup>ME7 F<sup>#</sup>ME7

4 6 7 4 6 7 4 6 2 4 0 2 4 0 2 4

### No. 10

F<sup>#</sup>ME7 BME7

2 4 0 2 4 0 2 4 2 4 0 2 4 0 2 4

### No. 11

BME7 EME7

2 4 0 2 4 0 2 4 0 2 3 0 2 3 0 2

### No. 12

EME7 AME7

0 2 3 0 2 3 0 2 0 2 3 0 2 3 0 2

# MELODIAS COM ESCALAS MENORES

Lembre-se: - Dois Pontos(:)  
- Acentuação(>)  
- Linha de Contagem

(TSTTTTS)  
Passos da Escala do Jazz Menor

DEDILHAR

## Just Walking

**5**

**DME7** **GME7** **A+7**

(Ver pág. 24)

**CONT** *mf* 1 2 3 4 1e + a 2 3 4 1 2 3 4 1 2 3 4

**T** 5 7 8 5 7 7 8 5 7 5 8 6 5 4 1 0 4

**DME7** **CME7** **F11** **BbME7** **AME7** **Ab7**

**CONTAGEM** 1 2 3 4 1 2 3e + a 4 1 2 3 4 1 2 3 4

**T** 5 7 8 5 3 5 6 6 3 1 3 4 1 0 2 1 4

**GME7** **GME7** **DME7** **CME7**

**CONTAGEM** 1 2 3 4 1 2 3 4 Pausa + 2 + 3 4 1 2 3 4

**T** 3 5 6 3 5 6 3 5 5 3 5 3 5 4 2

**BbMA7** **AME7** **DME7** **DME(MA7)**

**CONTAGEM** Pausa + 2 + 3 + 4 + 1 Pausa 2 Pausa + 4 1 2 3e + a 4 1 2 3 4

**T** 1 3 0 3 2 0 0 3 5 7 8 8 5 7 4 6 9

D.C. e enfraqueça

\* D.C. ou DA CAPO, é um termo musical italiano que, traduzido literalmente, significa "da cabeça".  
(ou seja, volte e repita do começo).

DEDILHAR

## Al Fresco

**6**

**GME7** **CME** **GME7** **CME**

**CONTAGEM** *f* 1 + Pausa + 3 + 1 2 3 1 + Pausa + 3 + 1 2 + 3 +

**T** 3 3 3 6 5 3 5 6 3 3 3 5 6 3 5 6



**MELODIAS COM ESCALA MENOR NATURAL (continuação)**

Lembre-se: - CRESCENDO

- D.C.

- LIGADURAS

**12** **CONTAGEM**

**CME7** **DME7** **E<sub>b</sub>** **F<sub>11</sub>**

1 + Pausa + 3 + 1 2 3 1 + Pausa + 3 + 1 + 2 + 3

3 3 3 1 0 5 3 2 6 6 6 5 3 3 3 3 3

**D.C. e enfraqueça**

**DEDILHAR**    ז   פ   י   ע

## Get Down

7

CONTAGEM


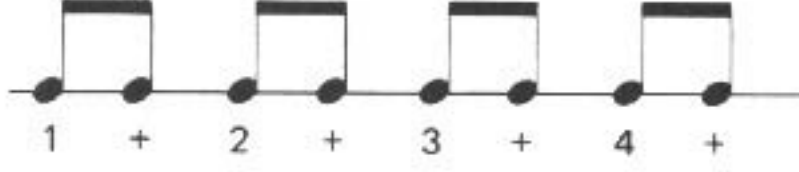

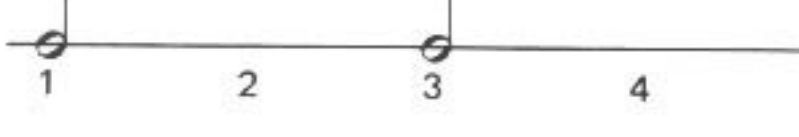

1 + 2 + 3 + 4 + 1 + 2 + 3 4 1 + 2 + 3 + 4 + 1 + 2 + 3 + 4 +

3 3 3 5 6 3 5 5 5 3 6 6 6 6 6 5 3 6 5 5

### D.S. e enfraqueça

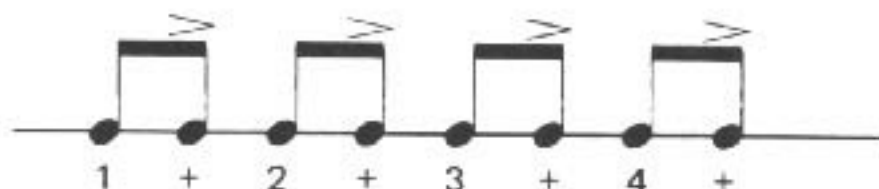
## AS SEMI-COLCHEIAS

Até aqui, você usou as semínimas (♩), mínimas (♪), semibreves (♩) e colcheias (♫). A semi-colcheia se parece com isto: ♪♪ (com bandeiras) ou ♪♪ (com travessões). Duas semi-colcheias equivale a extensão de tempo de uma colcheia.

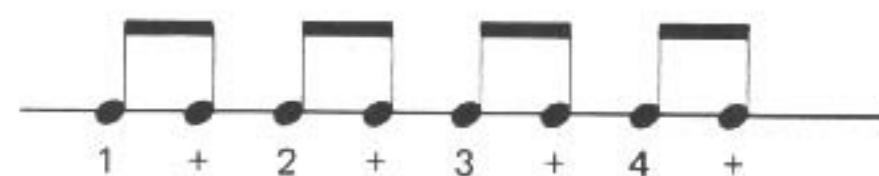
Semicolcheias		Semicolcheias Contadas: 1 e + a (um e e a)...
Colcheias		Colcheias Contadas: 1 + (um e) ...
Semínima		Semínimas Contadas: 1 2 3 4 ...
Mínima		Mínimas Contadas: 1 2 3 4 ...
Semibreve		Semibreves Contadas: 1 2 3 4 ...

As semi-colcheias são encontradas em todos os tipos de música, da latina à clássica, assim como no *rock*, *fusion*, e *pop*. Até agora, você leu a respeito das semi-colcheias como sendo o menor denominador. A nota da colcheia é mais usada nas composições do jazz como o *cool*, *swing* e *be-bop*. Produzir um bom *jazz* a partir de uma composição pode ser difícil. Primeiro, os estilos do *jazz* são **sincopados**, que significa, as vibrações primárias são acentuadas.

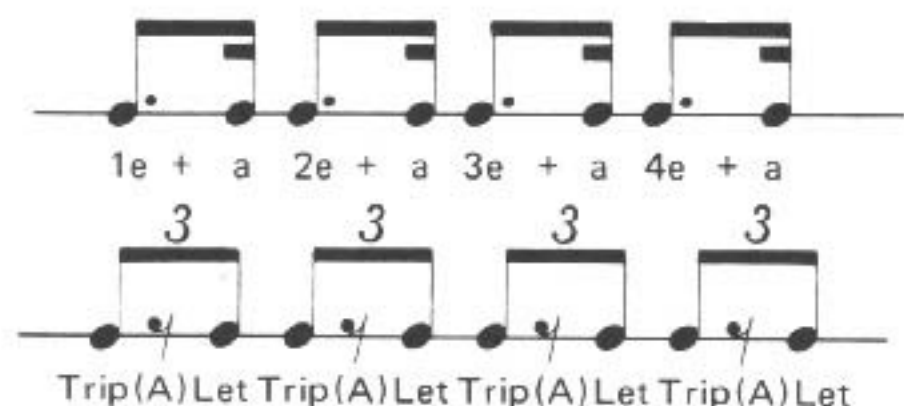
### Acentuadas:



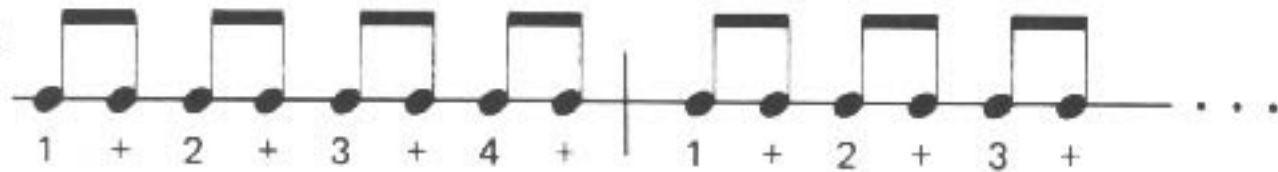
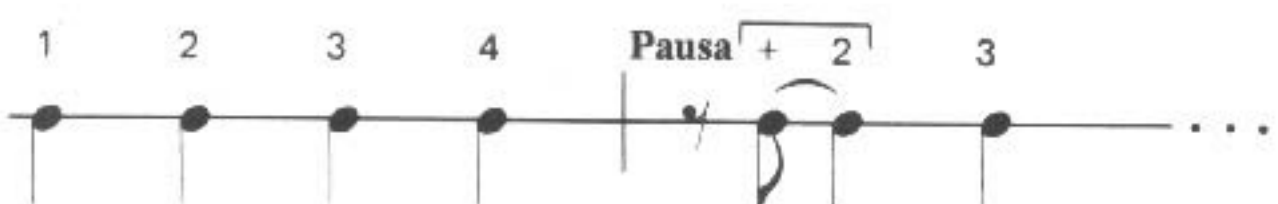
O “sentimento” rítmico do *jazz* não pode ser anotado com precisão. As figuras do *jazz*, geralmente, são escritas desta forma:



Mas são tocadas (sentidas) em algum lugar entre estes dois modelos:



Em busca de variedade, as linhas do baixo no *jazz* são baseadas na semínima com algumas colcheias sincopes.

Subdivisão da Colcheia	
Jazz	

Em contraste, as linhas do baixo para o *rock*, música latina e *fusion*, são baseadas na colcheia com algumas semi-colcheias síncopes intercaladas.

**Subdivisão da Semicolcheia**

**Rock**

**Linha do Baixo**

Quando as semi-colcheias são usadas, fica mais fácil compor um ritmo mais complexo no mesmo espaço de um travessão de colcheia. Ao invés de 8 notas por compasso, divide-se o compasso para 16 notas por barra. As semi-colcheias se tornam, agora, a **subdivisão**.

Como temos duas vezes mais notas (possíveis) por compasso, em oposição a subdivisão da colcheia, os tempos que iremos trabalhar ficarão mais lentos. Da colcheia média aos tempos rápidos são frequentemente chamados **sensações de tempo duplo**, enquanto que da semi-colcheia lenta até os tempos médios são chamados **sensações de meio tempo**. (Exemplo: algumas músicas de surf da Califórnia foram baseadas na sensação de tempo duplo. O *funk*, ao contrário, usa a sensação de meio tempo ou **groove**).

### A PAUSA DA SEMI-COLCHEIA

A pausa da semi-colcheia é assim:



Quando usadas em conjunto com as semi-colcheias ficam assim:

Quando as semi-colcheias e colcheias são usadas em conjunto, a pausa da semi-colcheia fica assim:

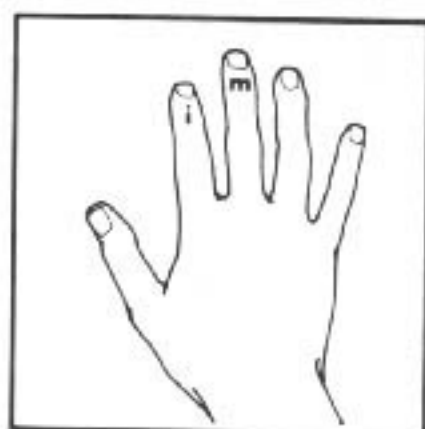
As ligaduras são frequentemente usadas com as semicolcheias:

O sistema de pauta e tablatura unidas tem uma linha de contagem. Esta linha de contagem fará com que, mesmo os ritmos mais complexos fiquem fáceis de compreender, como no exemplo abaixo:



## AS SEMI-COLCHEIAS NAS CORDAS SOLTAS

Abaixo segue quatro exercícios de corda 'solta' com uso das semi-colcheias. Siga o guia de como tocar com a palheta ou com os dedos. Ao tocar estes e os próximos exercícios, comece a uniformizar a duração e sonoridade em todas as notas. Use apenas a força necessária ao tocar, ou com os dedos ou com a palheta, a fim de obter um timbre melhor. Concentre-se em adquirir uma técnica mais precisa possível.



Descende    Ascende



**C/PALHETA**  
**1. M.DIREITA**

Diagrama musical para o exercício 1, C/PALHETA, M.DIREITA. O exercício é em 4/4 e consiste em duas frases de 8 compassos cada. A primeira frase começa com uma palheta apontando para cima (V) e a segunda frase começa com uma palheta apontando para baixo (∩). A contagem é: 1 e + a 2 e + a 3 e + a 4 e + a. O diagrama mostra a posição da palheta em cada compasso e a contagem correspondente.

**C/DEDOS**

**2. M.DIREITA**

Diagrama musical para o exercício 2, C/DEDOS, M.DIREITA. O exercício é em 4/4 e consiste em duas frases de 4 compassos cada. A primeira frase começa com os dedos i m i m i e a segunda frase começa com os dedos i m i m i. A contagem é: 1 e + a 2 3 e + a 4. O diagrama mostra a posição dos dedos em cada compasso e a contagem correspondente.

**C/PALHETA**

**3. M.DIREITA**

Diagrama musical para o exercício 3, C/PALHETA, M.DIREITA. O exercício é em 4/4 e consiste em duas frases de 4 compassos cada. A primeira frase começa com uma palheta apontando para cima (V) e a segunda frase começa com uma palheta apontando para baixo (∩). A contagem é: 1 2 e + a 3 e + a 4. O diagrama mostra a posição da palheta em cada compasso e a contagem correspondente.

**C/DEDOS**

**4. M.DIREITA**

Diagrama musical para o exercício 4, C/DEDOS, M.DIREITA. O exercício é em 4/4 e consiste em duas frases de 4 compassos cada. A primeira frase começa com os dedos i m i m i e a segunda frase começa com os dedos i m i m i. A contagem é: 1 e + a 2 3 4 e + a. O diagrama mostra a posição dos dedos em cada compasso e a contagem correspondente.

# SEMI-COLCHEIAS SIMPLES

## No. 1

**C** **F**

1 e + a 2 e + a 3 e + a 4 e + a 1 e + a 2 3 e + a 4

CONTAGEM

3 3 3 3 3 3 3 3 3 3 3 3 3 3 3 3 3 3 3 3

**C** **F** **C** **F** **C**

1 2 e + a 3 4 e + a 1 e + a 2 e + a 3 4

CONTAGEM

3 3 3 3 3 3 3 3 3 3 3 3 3 3 3 3 3 3 3 3

## No. 2

**F** **GME7** **AME7** **Bb** **C** **Bb/c**

1 2 e + a 3 4 e + a 1 e + a 2 e + a 3 4 e + a

CONTAGEM

1 1 1 1 3 3 3 3 3 3 3 3 3 3 3 3 3 3 3 3

**F** **C/E** **DME** **DME/C** **Bb** **AME7** **GME7** **F**

1 2 e + a 3 e + a 4 1 e + a 2 3 4 e + a

CONTAGEM

3 2 2 2 2 0 0 0 0 3 1 1 1 1 0 3 1 1 1 1

## No. 3

**E** **A** **B** **C#ME** **B/d#** **E** **F#ME7** **E**

1 2 e + a 3 e + a 4 1 e + a 2 3 e + a 4

CONTAGEM

0 0 0 0 0 2 2 2 2 4 1 1 1 1 2 4 4 4 4 2

**E** **A** **B** **C#ME** **B/d#** **C#ME7** **BME7** **E**

1 2 e + a 3 e + a 4 1 e + a 2 3 e + a 4

CONTAGEM

7 7 7 7 7 9 9 9 9 6 8 8 8 8 6 9 9 9 9 7

# SEMI-COLCHEIAS SIMPLES (contin.)

Lembre-se: - D.C.

- Ritard (Rit.)
- Crescendo (<)
- Ligaduras
- Menor relativa.

## No. 4

Chords: D, EME, D, G, EME7, C, D, G

CONTAGEM 1 e + a 2 e + a 3 e + a 4

1 e + a 2 e + a 3 e + a 4 e + a

0 0 3 3 2 2 0 0 3 3 2 2 0 2 2 3 3 0 0 2 2 3 3 0 0 2 2 0 0

1 2 e + a 3 4 e + a 1 e + a 2 3 e + a 4 rit.

0 0 0 0 4 4 2 2 2 0 0 3 2 0 2 3 0 3 2 0 3

## No. 5

Chords: F, DME, Bb, Bb, AME, GME, Bb/c, F, F/A, Bb, Bb/D

CONTAGEM 1 e + a 2 3 e + a 4

1 e + a 2 e + a 3 e + a 4 e + a

3 3 2 0 0 0 0 3 1 1 1 1 1 0 0 0 0 3 3 3 3 3 3 3 3

\* 1 2 3 e + a 4 FINE \*

5 3 2 2 0 3 3

Lembre-se: - \* Crescendo - começa baixa e vai, aos poucos, ficando mais alta.

\* 'FINE' - significa 'FIM'.



# SEMI-COLCHEIAS E COLCHEIAS SIMPLES

## No. 1

**C**

CONTAGEM 1 + 2 e + a 3 + 4 e + a 1 + 2 e + a 3 + 4 e + a

3 3 5 5 5 5 2 2 3 3 3 3 5 5 2 2 2 2 4 4 5 5 5 5

**A ME G F C/E D ME F/G F C**

CONTAGEM 1 Pausa 2 e + a 3 Pausa 4 e + a Pausa + 2 e + a Pausa + 4 e + a

2 0 0 0 0 3 2 2 2 2 0 0 0 0 3 3 3 3

## No. 2

**C7 PED**

CONTAGEM 1 e + a 2 + Pausa + 4 e + a 1 e + a 2 + Pausa + 4 e + a

2 2 2 2 0 0 3 1 1 1 1 4 4 4 4 1 1 3 1 1 1 1

**C7 PED E7**

CONT 1 e + a 2 + 3 Pausa 4 e + a 1 e + a 2 e + a Pausa + Pausa

2 2 2 2 2 0 3 1 1 1 1 4 4 1 1 3 3 0 0 2

## No. 3

**C D SUS D7 G C**

CONT. Pausa + 2 e + a Pausa + 4 e + a 1 + 2 + 3 + 4 e + a

0 2 0 3 0 3 2 0 2 3 0 0 2 0 3 3 3 3

**G/B C A ME C D ME**

CONT 1 + 2 + 3 + 4 e + a 1 + 2 + 3 e + a 4 +

2 2 3 2 0 3 2 0 0 0 2 3 3 3 3 0

## No. 4

B $\flat$  ME

CONTAGEM 1 + 2 + 3 e + a 4 e + a 1 + 2 + 3 e + a 4 e + a

1 3 4 6 3 4 3 6 4 3 1 3 4 3 4 6 3 6 3 4

A $\flat$

G $\flat$  ME

A $\flat$ /F

E $\flat$  ME

CONTAGEM 1 + 2 + 3 e + a 4 + 1 + 2 + 3 e + a 4 +

6 6 6 4 3 6 3 4 6 3 3 4 6 3

## No. 5

G

E ME

CONTAGEM 1 + 2 e + a 3 + 4 e + a 1 + 2 + 3 e + a 4 +

0 0 0 4 2 0 0 4 2 0 2 2 2 4 0 2 4 4

E ME

A ME D

G

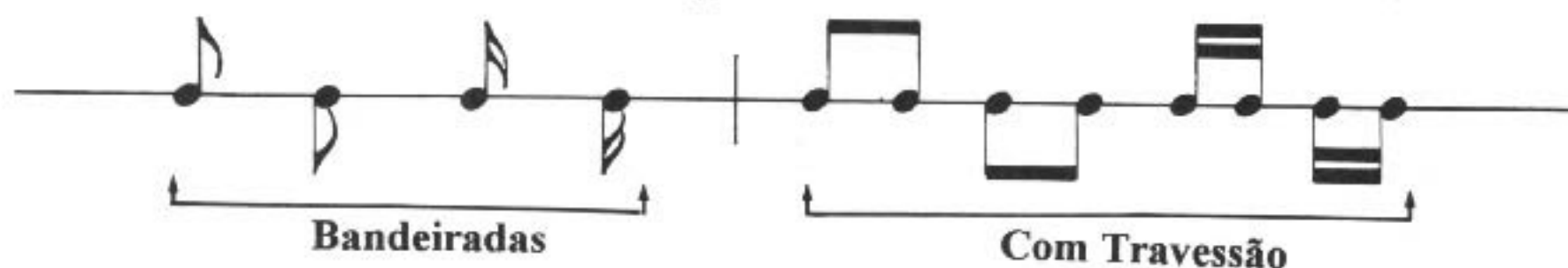
C

G

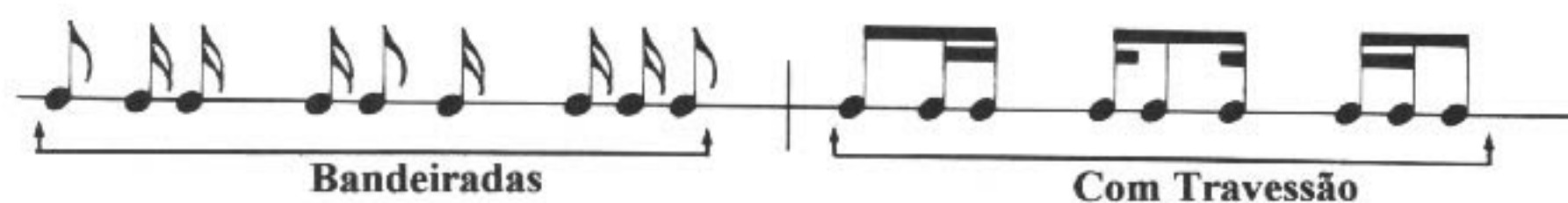
2 2 2 0 3 2 0 0 0 4 2 0 3 0 2 4 0

## COMBINANDO AS SEMI-COLCHEIAS COM AS COLCHEIAS

Tanto as colcheias como as semi-colcheias podem ser bandeiradas ou com travessão.

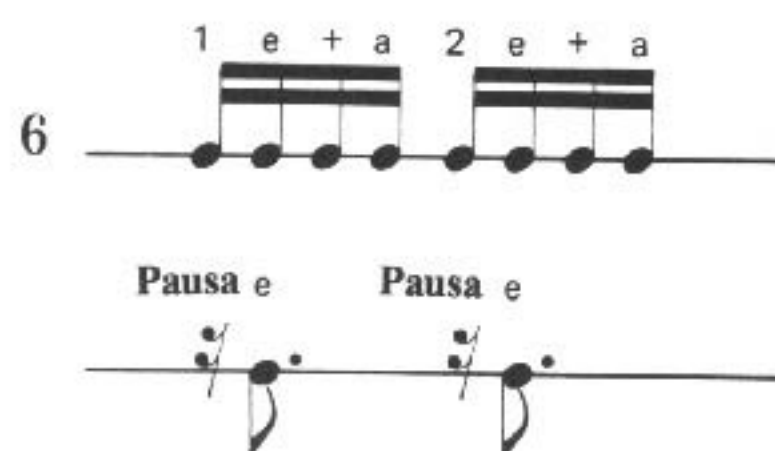
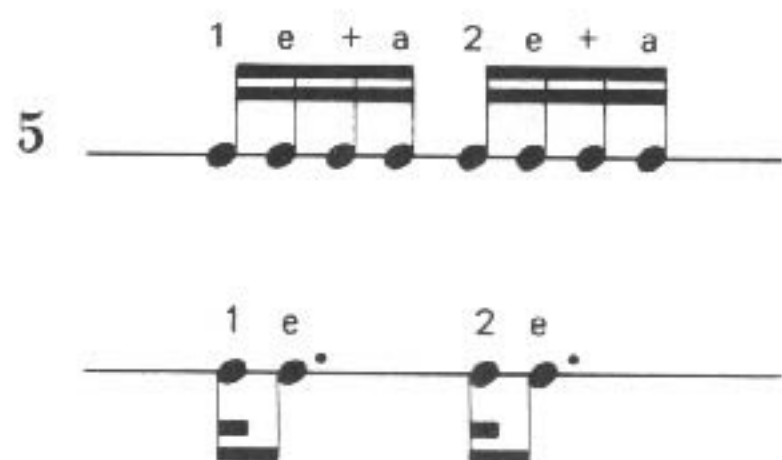
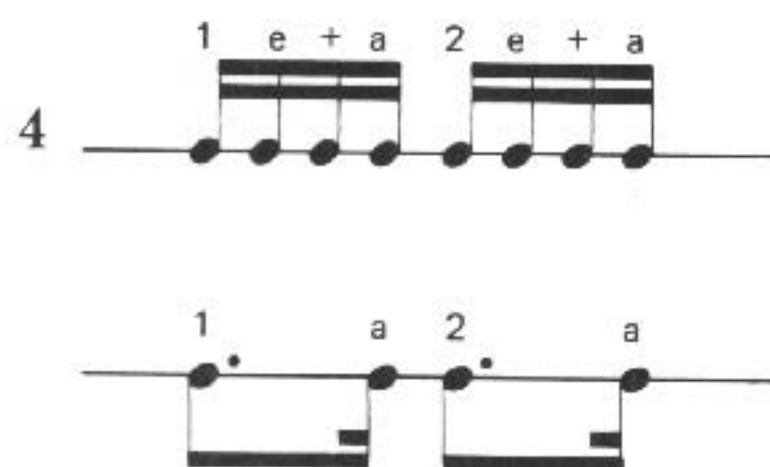
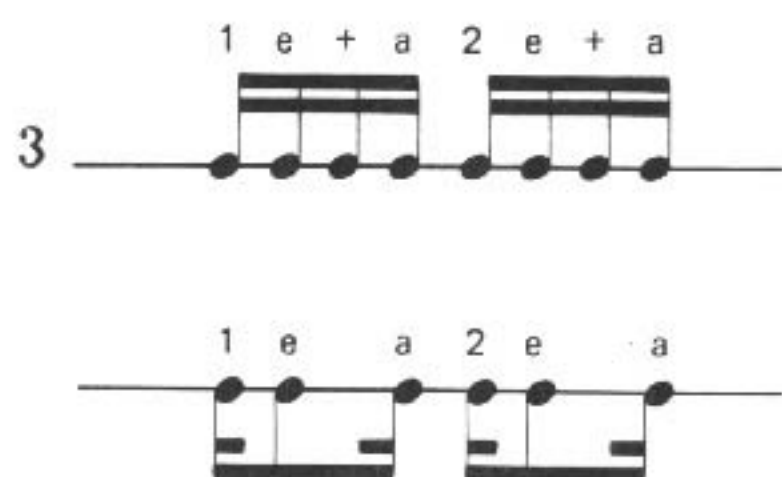
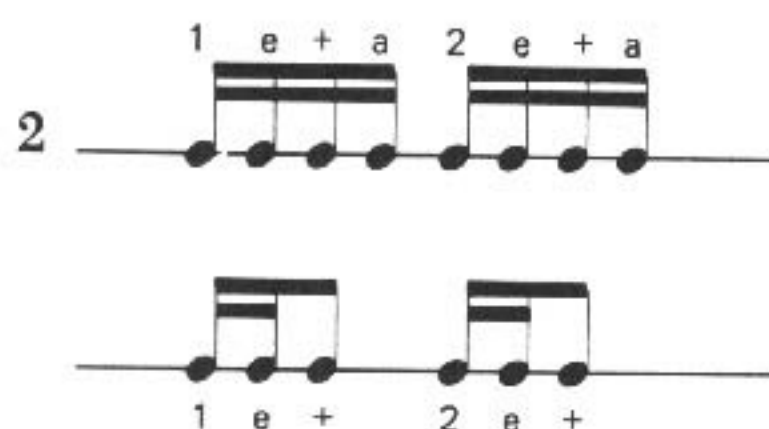
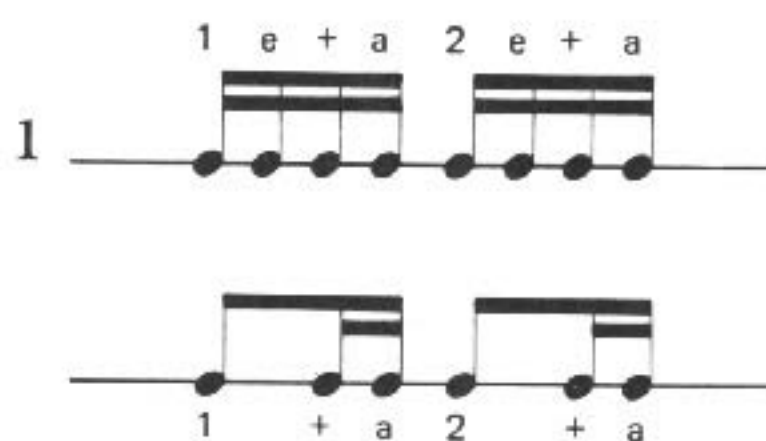


Quando as semi-colcheias e as colcheias são usadas em conjunto, podem ser bandeiradas ou com travessão.



Na música vocal, as notas, geralmente, são bandeiradas. Na música instrumental as notas, quase sempre, terão travessão.

Vejamos alguns ritmos comuns com colcheia e semi-colcheia.





# COLCHEIA E SEMICOLCHEIA COM TRAVESSÃO

## No. 1

Chords: C, DME, E, C, G, A<sup>ME</sup>, B<sup>ME</sup>, G

1 + a 2 + a 3 e + a 4 +

CONTAGEM

3 3 3 0 0 0 2 0 3 2 3 3

0 0 0 2 2 2 4 2 0 4 0 0

Chords: C, A<sup>ME</sup>, F, G, C

1 + a 2 + 3 + a 4 +

1 + a 2 e + a 3 + a 4

5 5 5 5 4 2 2 2 2 0

3 3 3 0 3 2 0 3 3 3 3

## No. 2

Chords: DME, DME

1 + a 2 + 3 e + 4 +

1 e + 2 + 3 + 4 e +

5 5 5 5 3 3 5 3 5

5 5 5 5 3 1 0 0 1

Chords: G<sup>ME</sup>, A<sup>ME</sup>, B<sup>b</sup>, E7/B, C, DME

1 e + 2 + 3 e + 4 +

1 e + 2 e + 3 e + 4 +

CONTAGEM

3 3 3 3 0 0 0 0

1 1 1 2 2 2 3 3 3 0

## No. 3

Chords: EME11, A 11

1 e a 2 + 3 e + 4 +

1 e + 2 + 3 e + 4 +

CONTAGEM

0 0 0 3 3 0 0 0 3 3

0 0 0 3 3 0 0 0 2 2

E7 G A7 B C D E7(#9)

1 e + 2 + 3 e + 4 + 1 e a 2 e + 3 Pausa Pausa

CONTAGEM

0 0 0 3 3 0 0 0 2 2 3 3 3 5 5 5 2

## No. 4

A ME F

1 a 2 a 3 a 4 + a 1 a 2 a 3 a 4 + a

CONTAGEM

2 0 2 0 2 0 2 2 0 3 3 3 3 3 3 3 5

A ME F G A ME

1 a 2 a 3 + a 4 + a 1 a 2 a 3 4

CONTAGEM

2 0 2 0 2 2 0 2 2 0 3 3 5 5 2

## No. 5

Bb ME Ab Gb Ab Bb ME Ab Gb Ab

1 e + a 2 + 3 e + a 4 + 1 e + a 2 e + a 3 e + a 4 +

CONTAGEM

3 3 1 4 4 1 3 3 1 1 4 4 1

Bb ME Gb Ab Bb ME Ab Gb F ME Bb ME

1 e + a 2 e + a 3 e + a 4 e + a 1 e + a 2 e + a 3 e + a 4 e + a

CONTAGEM

3 3 3 3 3 3 1 1 4 4 4 4 4 4 1 1 3 1 4 3 3 1 3

\* Decrescendo - fica, gradualmente, mais suave.

## 8

D E D C A ME11 C E ME7

1 a 2 3 + 4 + 1 e + a 2 e + a 3 + 4 +

CONTAGEM

0 0 0 2 2 0 3 0 0 0 0 0 0 3 2

D.S. then Fade

# Reggae Rhythm

**DEDILHAR** ५ ॥ ५ ॥ ५ ॥ ५ ॥ ५ ॥

9

**CME7**

**CONTAGEM** *mf*

1 e + a 2 + 3 e + a 4

3 3 3 1 3 1 3 3



Lembre: - D.C.  
- Fim  
- 1º e 2º finais

FME7

FME

G7

CONTAGEM 1 e + a 2 e + 3 e + a 4

3 3 3 1 1 3 0 3 3

3 3 3 1 1 3 0 3 3 0

CME7

CONTAGEM 1 e + a 2 + 3 e + a 4

3 3 3 1 3 1 3 3

3 3 3 1 3 1 3 3 3

D.C. e enfraqueça

## Some Funk

DEDILHAR



10

C7(#9)

CONTAGEM 1 + 2 + 3 a 4 e + a

3 3 1 1 0 0 0 1 2

3 3 1 1 0 3 3 3 2 2

1

F9

CONTAGEM 1 + 2 Pausa Pausa e Pausa e

0 1 1 1

0 1 1 1

1º e 2º finais: toque até os pontos de repetição; repita do começo; então toque o 2º final (pule o primeiro final na repetição).

2 F9

C

CONTAGEM 1 + 2 Pausa 3 a Pausa

0 1 1 1

0 1 1 3

## NOVAS TÉCNICAS PARA TOCAR COM A MÃO DIREITA

### **O SLAP**

(termo inglês que significa batidas)

Essa técnica é muito usada nos estilos *pop* e *soul*. Requer muita prática. Eu uso o *pop* com mais frequência do que o *slap*, porque o *pop* pode ser feito com os dedos ou com a palheta. Uma boa técnica de *slap* e *pop* acrescentam mais energia em alguns estilos musicais como: *rock*, *soul* e *fusion*.

O *slap* é feito com a lateral da junta do polegar. O braço deve ficar imóvel e todo movimento deve ocorrer apenas no pulso. O polegar, por sua vez, fica com todo o movimento feito pelo pulso. Imediatamente após a corda ser tocada, levante o polegar girando o pulso, permitindo, assim, a nota vibrar.

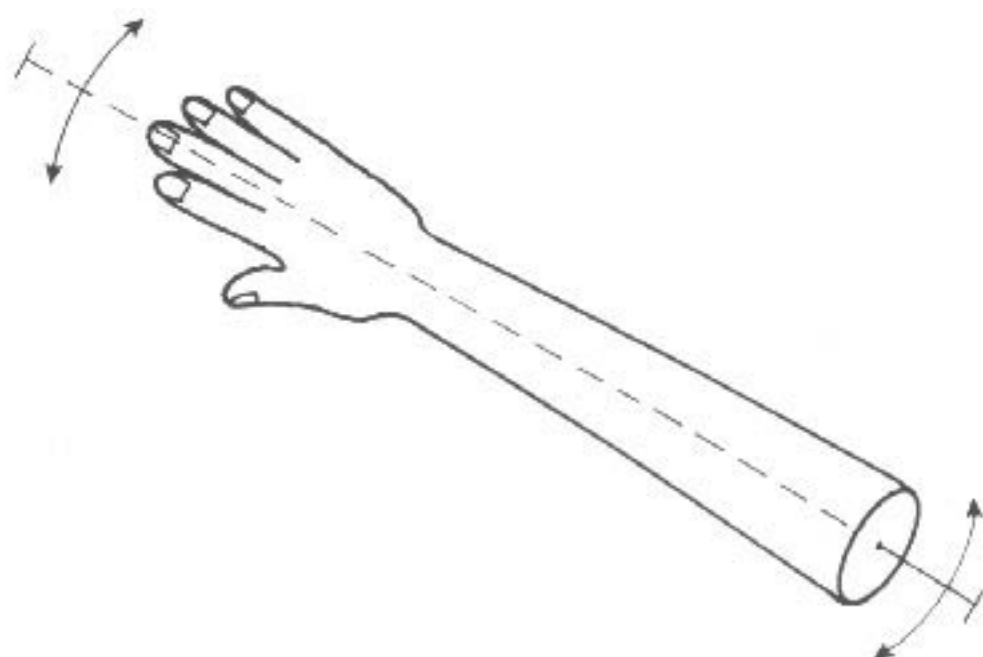
**Aviso:** O polegar deve produzir o *slap* na corda no final da escala do baixo.

A qualidade do *slap* depende de dois fatores principais:

**1. O BAIXO:** Se você usa cordas em espiral o som será melhor. Se você colocar no efeito agudo, o *slap* será melhor. Para um grau menor, uma corda mais pesada dará um *slap* mais uniforme.

**2. O MÚSICO:** Sua técnica é extremamente importante. Pratique constantemente, certifique que logo após o *slap*, o polegar se afasta da corda permitindo-a vibrar livremente.

**Aviso:** Pense no polegar como se fosse um chicote. O 'chicote' é colocado em movimento pelo pulso. É o movimento rotativo do pulso e do antebraço que faz o polegar tocar e se afastar da corda.



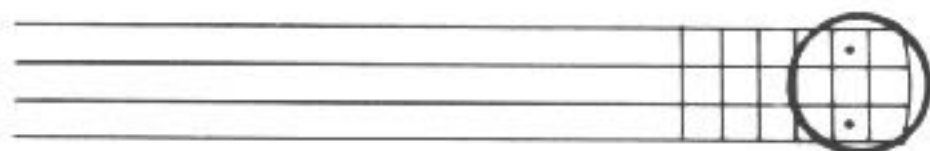


## SLAPS EM CORDAS SOLTAS

O *slap* será indicado com este símbolo S.

Nos próximos 4 exercícios, pratique o *slap* usando investidas constantes da mão direita na corda. Desenvolva controle e consistência. Experimente e veja a força necessária no *slap* para obter um bom som. (use apenas a força necessária)

**LEMBRE-SE:** Faça o *slap* sobre esta área na escala do baixo.



### No. 1

(S) (S) (S) (S) (S) (S) (S) (S) (S) (S) (S) (S) (S) (S) (S) (S) (S) (S) (S) (S)

Partitura musical para o exercício No. 1. O sistema consiste em duas staves: o staff superior para o baixo e o staff inferior para o tampo. O tom é B (dois sustenidos) e o compasso é 4/4. O baixo toca uma escala descendente (E2, D2, C2, B1, A1, G1, F1, E1) e o tampo toca uma escala ascendente (F2, G2, A2, B2, C3, D3, E3, F3). O exercício é composto por 16 compassos, cada um com um símbolo (S) acima da nota do baixo, indicando um slap.

### No. 2

(S) (S) (S) (S) (S) (S) (S) (S) (S) (S) (S) (S) (S) (S) (S) (S) (S) (S) (S) (S)

Partitura musical para o exercício No. 2. O sistema consiste em duas staves: o staff superior para o baixo e o staff inferior para o tampo. O tom é B (dois sustenidos) e o compasso é 4/4. O baixo toca uma escala descendente (E2, D2, C2, B1, A1, G1, F1, E1) e o tampo toca uma escala ascendente (F2, G2, A2, B2, C3, D3, E3, F3). O exercício é composto por 16 compassos, cada um com um símbolo (S) acima da nota do baixo, indicando um slap.

### No. 3

(S) (S) (S) (S) (S) (S) (S) (S) (S) (S) (S) (S) (S) (S) (S) (S) (S) (S) (S) (S)

Partitura musical para o exercício No. 3. O sistema consiste em duas staves: o staff superior para o baixo e o staff inferior para o tampo. O tom é B (dois sustenidos) e o compasso é 4/4. O baixo toca uma escala descendente (E2, D2, C2, B1, A1, G1, F1, E1) e o tampo toca uma escala ascendente (F2, G2, A2, B2, C3, D3, E3, F3). O exercício é composto por 16 compassos, cada um com um símbolo (S) acima da nota do baixo, indicando um slap.

### No. 4

(S) (S) (S) (S) (S) (S) (S) (S) (S) (S) (S) (S) (S) (S) (S) (S) (S) (S) (S) (S)

Partitura musical para o exercício No. 4. O sistema consiste em duas staves: o staff superior para o baixo e o staff inferior para o tampo. O tom é B (dois sustenidos) e o compasso é 4/4. O baixo toca uma escala descendente (E2, D2, C2, B1, A1, G1, F1, E1) e o tampo toca uma escala ascendente (F2, G2, A2, B2, C3, D3, E3, F3). O exercício é composto por 16 compassos, cada um com um símbolo (S) acima da nota do baixo, indicando um slap.



# Thumper

DEDILHAR

11

EME11 A7 SUS EME11 B

CONTAGEM1 *mf* 1 2e+ a 3 4 + 1 2e+ a 3 4 + 1 2e+ a 3 4 + 1e+ + 2 + 3 4 + \*

CONTAGEM 1 2e+ a 3 4 + 1 2e+ a 3 4 + 1 2e+ a 3 4 + 1 + 2e+a 3 4

D.C. e enfraqueça

\* "Glissando"

# Sledge Hammer

DEDILHAR

12

G EME C D11 G EME EME

G EME D EME AME B+7

EME AME7 C D11

D.C. e enfraqueça

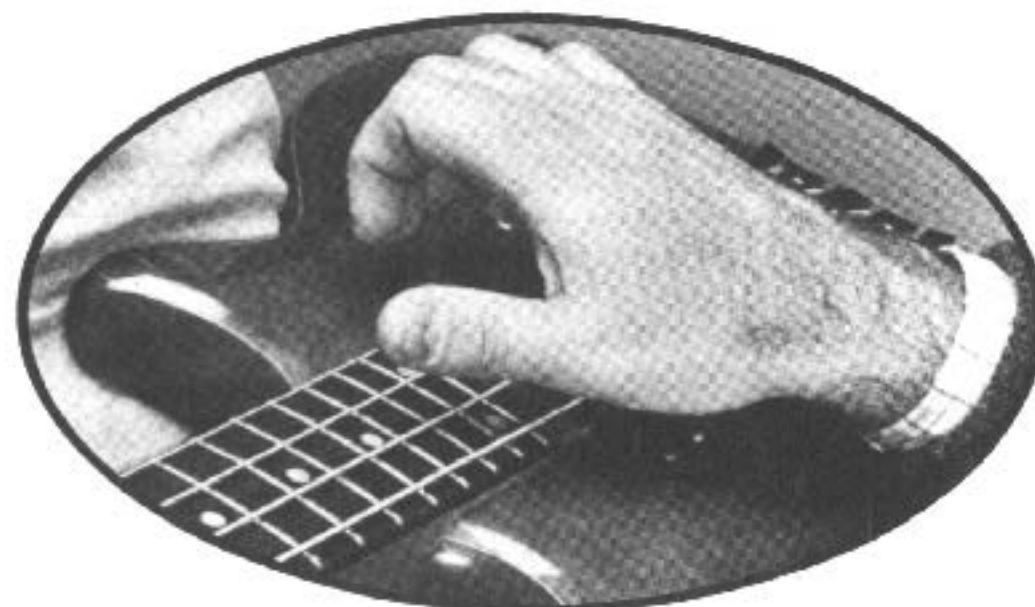
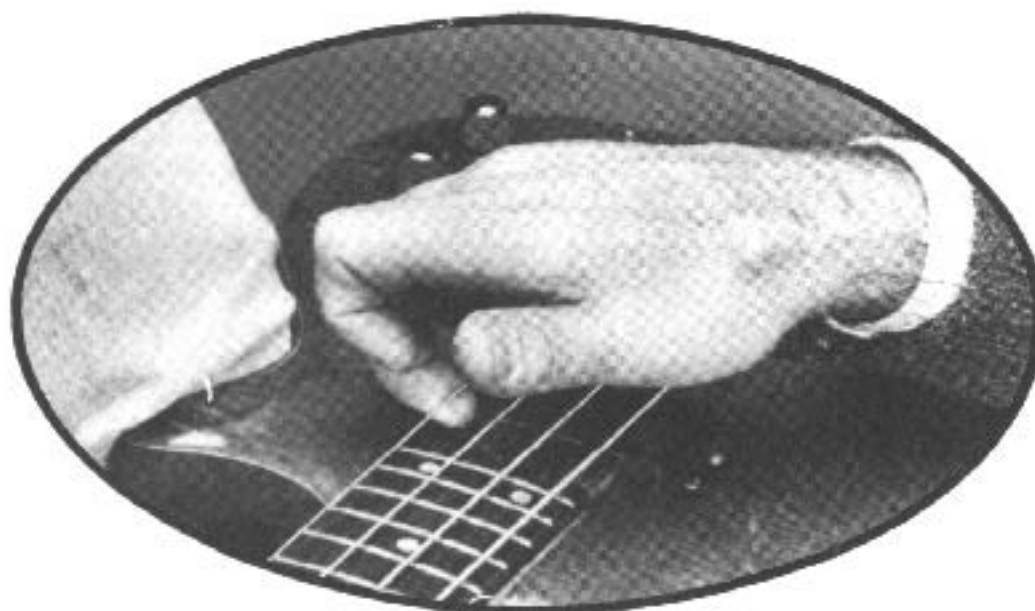
## O POP

Uma vez aprendido o *slap*, será mais fácil dominar o *pop*. Você pode utilizar ou *slap/pop* ou *palheta/pop*. Nos exercícios a seguir, você aprenderá os dois métodos.

O *pop* é realizado puxando a corda e soltando-a, assim ela bate na escala do baixo e vibra.

### SLAP/POP

Nesta técnica, o *pop* é feito com o dedo médio da mão direita. Algumas vezes, você usará, também, o dedo indicador. Puxe a corda, afastando-a da escala do baixo, e solte-a. Você perceberá que o *pop* terá melhores resultados num baixo trasteado (acorda bate em uma traste de metal quando vibra, produzindo um som mais agudo).

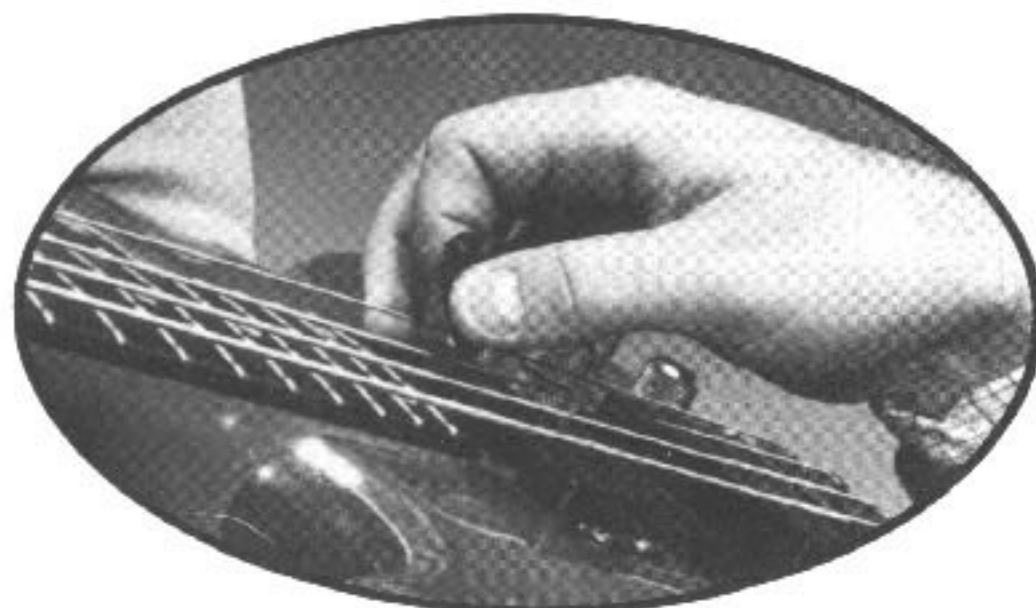


Slap / Pop

### PALHETA/POP

Esta é a técnica que uso 95% das vezes. Acredito poder obter um tom nítido usando a palheta e o *pop* ao mesmo tempo. Se você já aprendeu a usar a palheta (no Livro 1), só lhe resta aprender o *pop*. A técnica *slap/pop* incorpora muito movimento de pulso, limitando o acesso às cordas.

Coloque sua mão direita com a palheta na posição para tocar. Nesta técnica, você usará o dedo médio. Puxe a corda e solte-a. Sua mão direita não fará o movimento de rotação como no *slap/pop*.



Palheta / Pop



## POPS NAS CORDAS SOLTAS

O símbolo P significa *pop*.

A maioria dos *pops* são produzidos na corda G (nº 1) ou na corda D (nº 2). Isto acontece porque grande parte das linhas do *slap/pop* e *palheta/pop* são baseadas nas oitavas. Então, se o *slap* ou a *palheta* ocorrer na corda E (nº 4), o *pop* será tocado na corda D (nº 2). Se a *palheta* ocorrer na corda A (nº 3), o *pop* será tocado na corda G (nº 1).

Eu incluí *pops*, na corda E (nº 4) e na corda A (nº 3), porque algumas ocasiões exigirão os *pops* de nota única (sem *slaps* ou *palhetas*).

Pratique os próximos exercícios com e sem *palheta* utilizando as posições do *slap/pop* e *palheta/pop*.

### No. 1

CONTAGEM 1 2 3 4 1e+a 2 3e+a 4 1 2 3 4 1e+a 2 3e+a 4

### No. 2

CONTAGEM 1 2 3 4 1e+a 2 3e+a 4 1 2 3 4 1e+a 2 3e+a 4

### No. 3

CONTAGEM 1e+a 2 3e+a 4 1e+a 2 3e+a 4 1e+a 2 3e+a 4 1e+a 2 3e+a 4

### No. 4

CONTAGEM 1 + 2 3 + 4 1 + 2 + 3 + 4 + 1 + 2 3 + 4 1 + 2 + 3 + 4 +



# Poppin'

**13**

**Chords:** CME7 (P P P), G7 (P P P), CME7 (P P P), Ab7 (P), G7+5 (P)

**Chords:** CME7 (P P P), Eb11 (P P P), Eb Bb/D CME (P P P), Ab (P), G7 (P)

**Chords:** Eb (P), GME (P), F (P), EME (P), Eb (P), Bb/D (P), Ab (P), Bb (P)

**CONTAGEM** *mf*

1e+ a 2 + 3-4 | 1e+ a 2 + 3-4 | 1e+ a 2 + 3-4 | 1e+ a 2 3e+ a 4

1 3 3 3 | 5 3 5 5 | 1 3 3 3 | 4 4 3 3

1e+ a 2 + 3-4 | 1e+ a 2 + 3-4 | 1 2 3 4 | 1e+ a 2 +

1 3 3 3 | 1 3 1 1 | 1 0 3 1 | 4 4 3 3

1 - 2 3 4 | 1 - 2 3 4 | 1e+ a 2 + 3-4 | 1 + 2 + 3 4

1 1 1 | 0 3 2 | 1 1 0 0 | 3 0 7

# Zip Down

D.C. e enfraqueça

DEDILHAR

**14**

**Chords:** C Bb (P P), F Eb (P P), C Bb (P P), F (P), C Bb (P P), F Eb (P P), G Bb C (P P P)

**Chords:** F9 (P P P P), C (P P P P P), F9 (P P P P), G A Bb B7 (P P P P)

**CONTAGEM** *f*

1e+ a 2 3e+ a 4 | 1e+ a 2e+ a 3 4 | 1e+ a 2 3e+ a 4 | 1e+ a 2 + 3 - 4

3 1 1 3 1 1 | 3 1 1 1 1 | 3 1 1 3 1 1 | 5 3 3 5 5

1e+ a 2 3e+ a 4 | 1e+ a 2 + 3e+ a 4 + | 1e+ a 2 3e+ a 4 + | 1e+ a 2e+ a 3e+ a 4e+ a

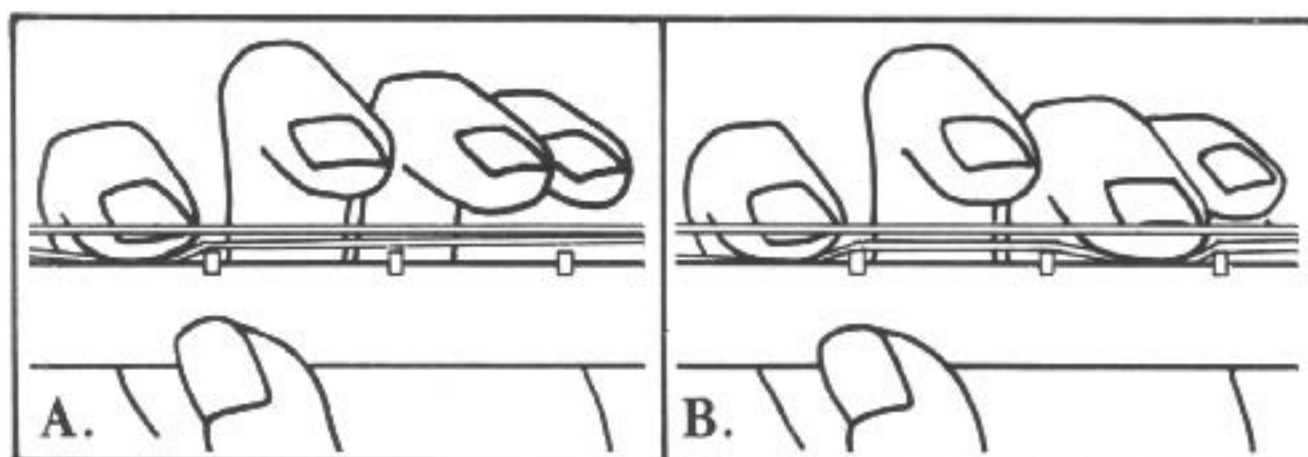
3 3 3 3 3 3 | 3 3 3 1 3 3 3 1 | 3 3 3 3 3 3 4 | 5 2 3 4

Repita e Enfraqueça

## NOVAS TÉCNICAS DA MÃO DIREITA

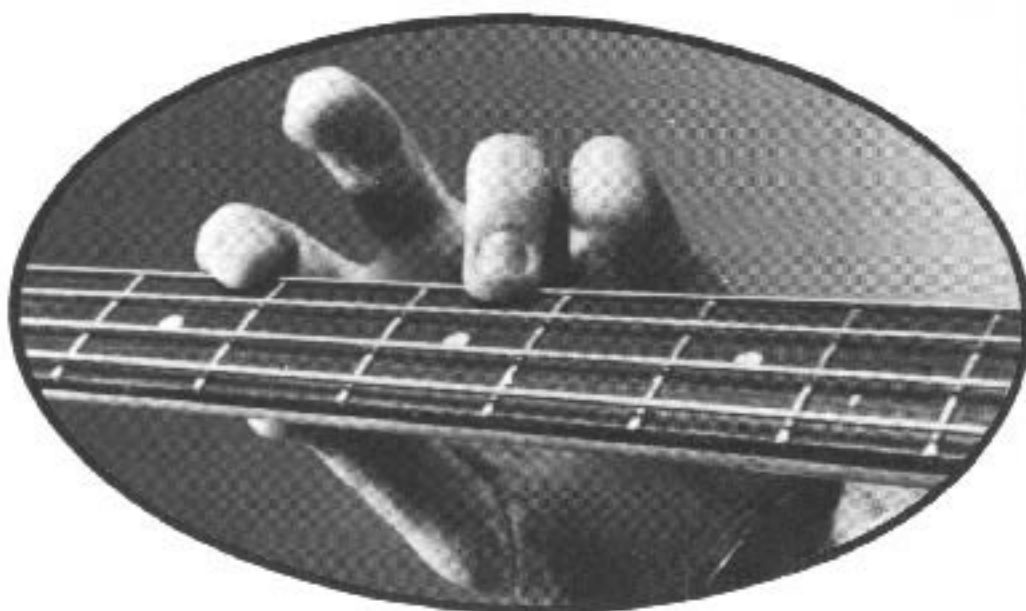
### O HAMMER-ON

O *hammer-on* é essencial para melhorar a técnica e desenvolver a velocidade. Se você ouviu o *slap/pop* nas músicas, você já deve ter ouvido, sem sombra de dúvida, o *hammer-on* sendo usado. O que vem a ser *hammer-on*? É um tipo de ligadura no qual, mais de uma nota pode ser tocada em uma única dedilhada ou um único toque de palheta. O *hammer-on* é produzido com a mão esquerda da seguinte maneira:

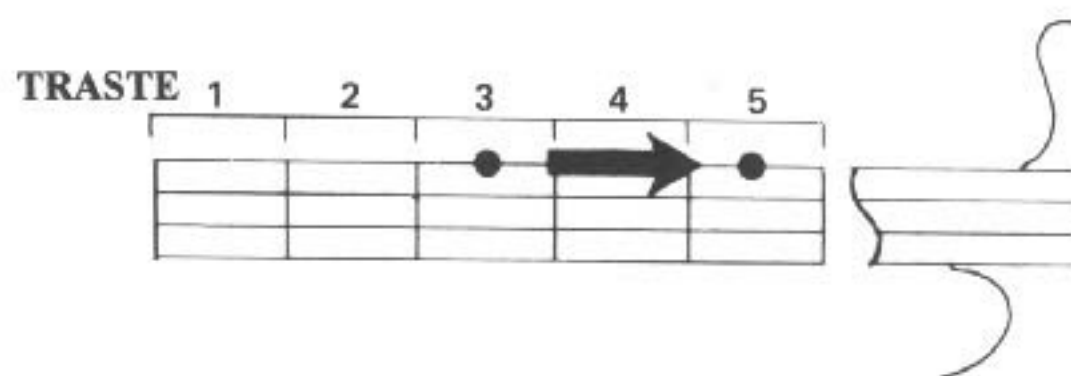


**FIGURA A:** A mão esquerda aperta a corda G na 3ª casa e a mão direita dedilha a corda.

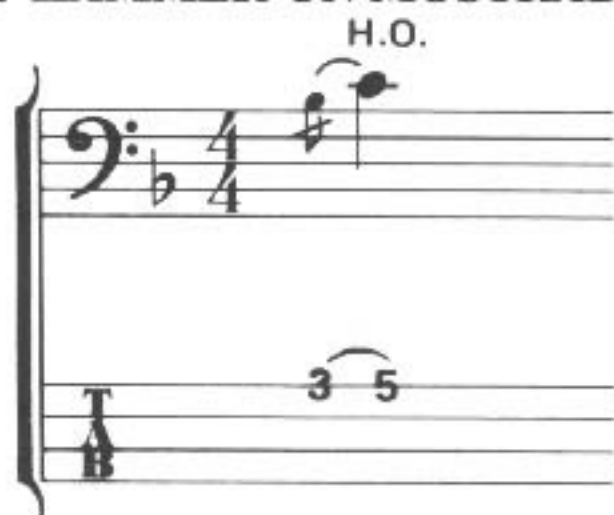
**FIGURA B:** Com o dedo no. 1, segurando a nota (Bb), o terceiro dedo aperta a nota na 5ª casa. O resultado do 3º dedo apertando a corda se parece a uma investida da nova nota (C), que não precisa ser dedilhada pela mão direita.



### HAMMER-ON



### O HAMMER-ON MOSTRADO NO SISTEMA COMBINADO DE PAUTA/TABLATURA



Este símbolo é chamado apojatura. Veja que ela é menor do que a nota que a precede. A segunda nota é a principal e, a apojatura é, simplesmente, uma ligadura da segunda nota. A abreviação (H.O.) indica o *hammer-on*.

**Aviso:** O *hammer-on* não é limitado apenas ao 3º dedo. Esta técnica pode ser usada com o 2º, 3º e 4º dedo em qualquer combinação. Exercite, aumente a velocidade, aprimorando, assim, a técnica.



# MELODIAS COM HAMMER-ONS

DEDILHAR



## Dancin' In The Streets

15

Chords: CME9, FME7, H.O., CME9, Bb, G11 H.O.

CONTAGEM: *f* 1-2 e+ a 3-4 e+ a | 1-2 e+ a 3-4 e+ a | 1-2 e+ a 3-4 e+ a | 1-2 e+ a 3-4 e+ a

Fingerings: 3 3 3 1 2 | 3 3 3 3 5 | 3 3 3 3 2 | 1 1 3

• Play each line twice.

Chords: CME, Bb, Ab, GME, FME7, H.O., G7, H.O., Bb

CONT. 1-2 e+ a 3-4 e+ a | 1-2 e+ a 3-4 e+ a | 1-2 e+ a 3-4 e+ a | 1-2 e+ a 3 4

Fingerings: 3 3 2 1 1 0 | 4 1 4 3 3 2 | 1 1 1 1 2 | 3 3 3 1

D.C. e enfraqueça

DEDILHAR



## Hondo

16

Muted Staccato:

Chords: G, H.O., H.O., F, H.O., H.O., G, H.O., Bb, H.O., C, C# H.O., D

CONTAGEM: *f* 1 + 2 + a 3 + 4 + a | 1 + 2 + a 3 + 4 + a | 1 + 2 + a 3 + 4 + a | 1 + 2 + a 3 + 4

Fingerings: 5 3 5 5 3 5 | 3 1 3 3 1 3 | 5 3 5 3 1 3 | 5 4 6 7

• Remember: Muted Pickings, Staccato and Legato.

Legato:

Chords: C, G, Bb, C, D, Eb, F

CONTAGEM: 1-2 e+ a 3-4 e+ a | 1-2 e+ a 3 + 4 + | 1-2 e+ a 3-4 e+ a | 1 + 2 + 3 - 4

Fingerings: 3 5 3 5 | 3 5 5 3 | 3 5 5 7 | 8 8 9 9 \* 10 \* 10

Muted Staccato:

\* Nova nota F (10ª. Traste)

Chords: G, Bb, C, D, G, F, G

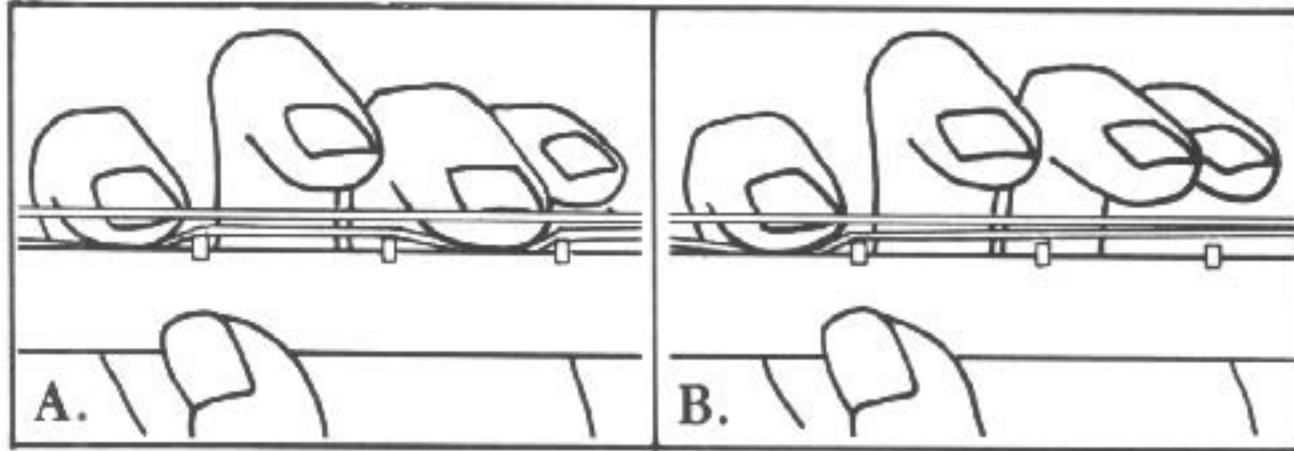
CONTAGEM: 1 + 2 + a 3-4 e+ a | 1 + 2 + a 3-4 e+ a | 1 + 2 + a 3 - 4 | 1 + 2 + 3 + 4

Fingerings: 5 3 5 3 5 | 3 1 3 1 3 | 5 3 5 | 3 3 3 1 3



## PULL-OFFS

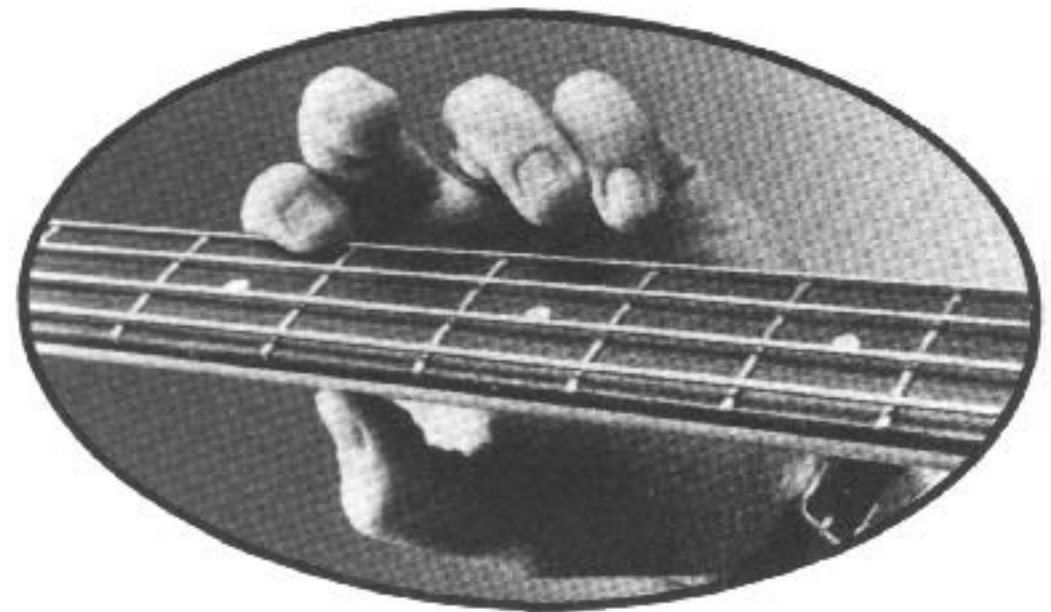
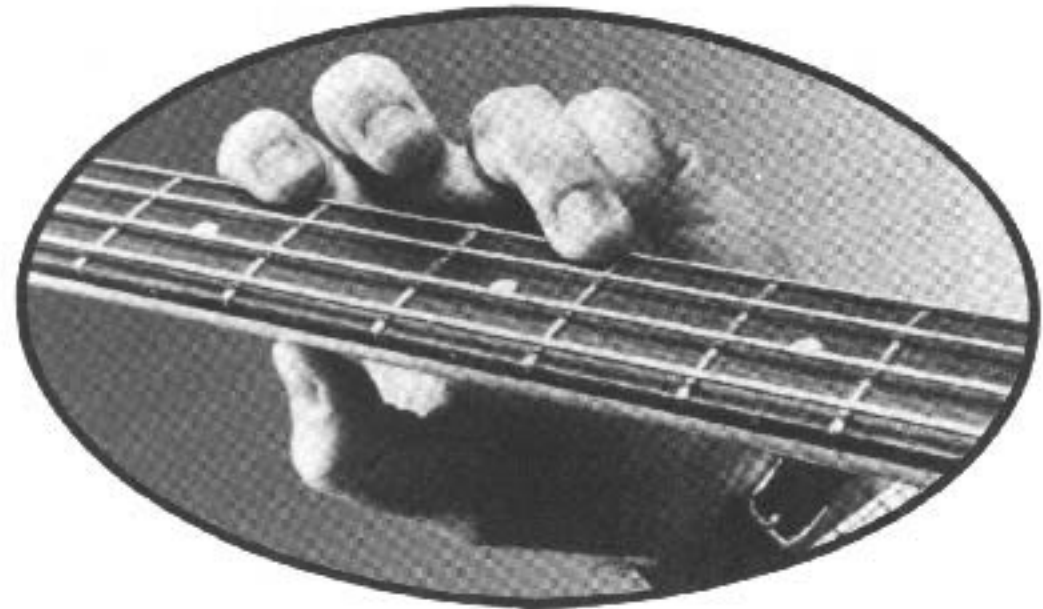
O *pull-off* é o oposto do *hammer-on*. Também é uma técnica essencial para obter velocidade e técnica. Se você já ouviu o *slap/pop* em alguma música, com certeza, também, já ouviu o *pull-off*. O que vem a ser o *pull-off*? Assim como o *hammer-on*, o *pull-off* é um tipo de ligadura no qual mais de uma nota pode ser tocada com uma única dedilhada ou um único toque de palheta. No *hammer-on*, a ligadura age aumentando a entonação da nota. No *pull-off*, a ligadura age abaixando a entonação da nota. O *pull-off* é produzido com a mão esquerda da seguinte maneira:



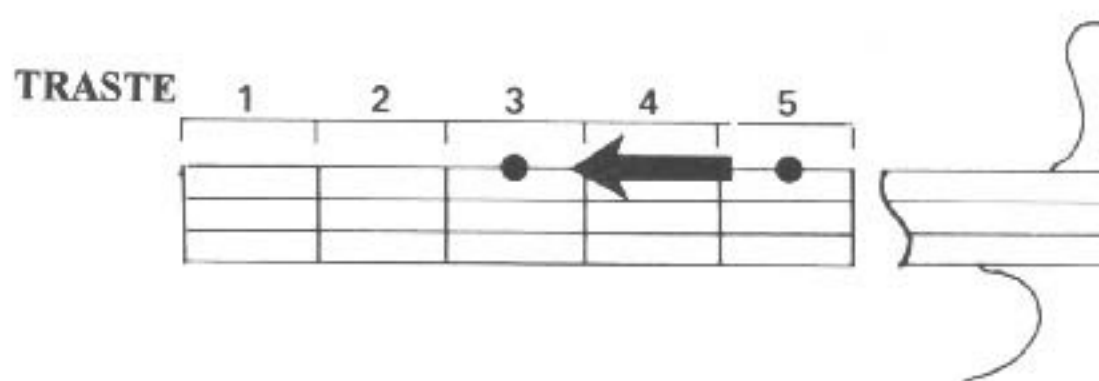
**FIGURA A:** A mão esquerda aperta a corda G na 5ª casa (com o dedo 3) e a 3ª casa (com o dedo 1). Veja que ambas as notas são colocadas ao mesmo tempo. Em seguida, a mão direita dedilha a corda, deixando-a em movimento.

**FIGURA B:** O dedo 3 é tirado da corda rapidamente, para permitir que a corda vibre enquanto é apertada pelo dedo 1 na 3ª corda.

**AVISO:** Você perderá, um pouco, a intensidade entre a primeira e a segunda nota do *pull-off*. Quanto mais rápido você soltar o dedo 3, melhor. Amortece menos a corda.



### **PULL-OFF**



### O PULL-OFF MOSTRADO NO SISTEMA COMBINADO DE PAUTA/TABLATURA



A abreviação P.O indica um *pull-off*.

**AVISO:** Assim como no *hammer-on*, o *pull-off* não fica limitado apenas ao 1º e 3º dedo, todos os quatro dedos podem ser usados. O *pull-off* cria um certo amortecimento da corda pelos dedos, portanto, sucessivos *pull-offs* diminuirão o volume.





## REVISÃO 1

Nas músicas de revisão que seguem, você revisará o material aprendido no Livro 2 (escalas maiores, escalas menores, armaduras, tons relativos menores, staccato/legato, semicolcheias, semicolcheias em combinação com colcheias, marcações dinâmicas, o *slap/pop* ou palheta/*pop*, *hammer-on* e *pull-off*). Todos os conceitos são revisados e mais desenvolvidos no Livro 3.

19

### Last Chance

**CONTAGEM** *mf* 1 e + a 2 e + 3 + 4 + 1 e + a 2 e + 3 + 4 + 1 e + a 2 e + 3 + 4 + a 1 e + a 2 - 3 4 e +

**CONTAGEM** 1 e + a 2 - 3 4 e + 1 e + a 2 3 e + a 4 1 e + a 2 3 e + a 4 1 e + a 2 3 e + a 4

**CONTAGEM** 1 2 e + a 3 + 4 + 1 e + a 2 3 e + a 4 1 e + a 2 3 e + a 4 1 e + a 2 3 e + a 4

**CONTAGEM** 1 e + a 2 3 e + a 4 1 e + a 2 e + 3 + 4 + 1 e + a 2 + a 3 + 4 + 1 e + a 2 e + 3 + 4 + a

**CONTAGEM** 1 e + a 2 - 3 4 e + 1 e + a 2 - 3 4 e + 1 e + a 2 e + a 3 e + a 4 e + a 1 e + a

\* A Tonalidade muda para E $\sharp$



עַל יְדֵי שְׂמֵי עֵלְיוֹן

Legato:

**F7 (SUS)**

Ⓟ H.O.

Ⓟ H.O.

## CONTAGEM

 $mf$ 

**G7 (SUS)**

Ⓟ H.O. F7 (SUS)

## CONTAGEM

Staccato: (Muted)

DMI7

**Bb7**

DMI7

Eb11

**CONT** 1,e+,a 2 + 3e+,a 4

$$1, e + a \quad 2 \quad + \quad 3e + a \quad 4$$
$$1 \cdot \underline{e+} \cdot a \cdot 2 + \underline{3e+} \cdot a \cdot 4$$
$$1 \cdot \underline{e+} a \cdot 2 + \underline{3e+} a \cdot 4$$

Legato: **F7 (sus)**

Ⓟ P.O.

H.O. H.O.

Ⓟ P.O.

H.O. H.O.

## CONTAGEM

F7 (SUS)

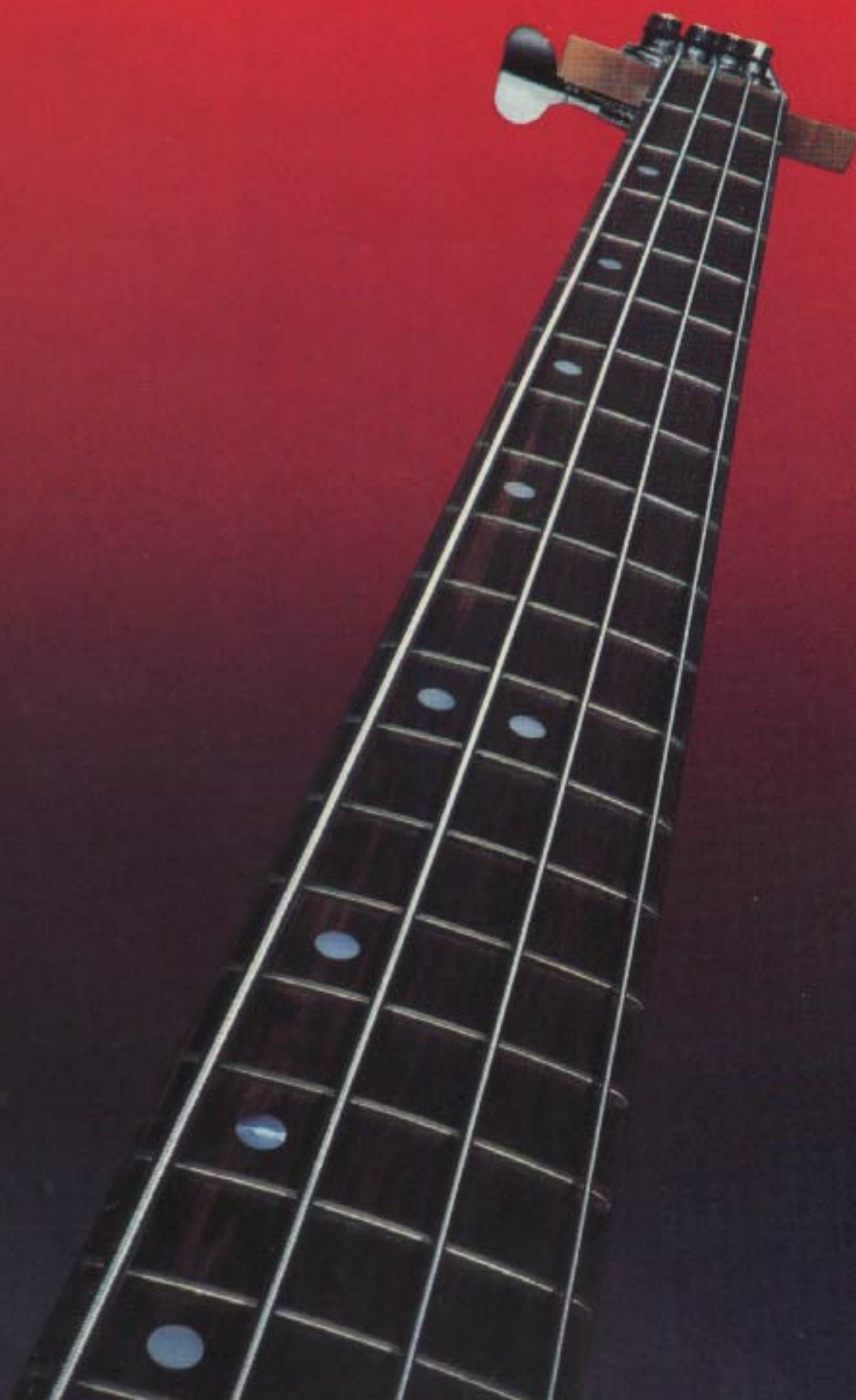
④ ④ ④ ④

Ⓟ H.O.



# BAIXO

- LIVRO 1** Introdução ao rock, blues, country, fusion e jazz. Este livro explica sistematicamente a técnica adequada para iniciantes utilizando fotografias, ilustrações, notação padrão e tablatura.
- LIVRO 2** Além disso, desenvolve a teoria apresentada no Livro 1 e mostra passo a passo a explicação das técnicas pop e slap. Teoria, ritmo e efeitos são claramente explicados através de fotos, ilustrações, notação padrão e Tab.
- LIVRO 3** Inclui técnica mais avançada e teoria. Os músicos são instruídos para trabalhar com arranjos de estúdio e efeitos. E grandes canções reforçam o acompanhamento simplificado da harmonia.



R\$

ISBN 0-7935-6383-6



0 73999 moog 7