



**West-Friese  
Archeologische  
Notities 42**

## **Dwars door Dirkshorn**

Een archeologische waarneming in de Dorpsstraat  
van Dirkshorn, gemeente Schagen



W. Stellingwerf & C.M. Soonius



## **West-Friese Archeologische Notities 42**

### **Dwars door Dirkshorn**

Een archeologische waarneming in de Dorpsstraat van Dirkshorn,  
gemeente Schagen

W. Stellingwerf

C.M. Soonius

Hoorn 2019

## Colofon

*West-Friese Archeologische Notities 42*

Titel:	Dwars door Dirkshorn Een archeologische waarneming in de Dorpsstraat van Dirkshorn, gemeente Schagen
Onderzoekslocatie:	Dorpsstraat, Dirkshorn
Archis vondstmelding:	4705966100
Adviesnr:	18191
Centrale coördinaten:	x: 113.887   y: 529.119
Auteurs:	W. Stellingwerf (archeoloog, Archeologie West-Friesland) C.M. Soonius (senior KNA-archeoloog, Archeologie West-Friesland)
Redactie:	C.M. Soonius (senior KNA-archeoloog, Archeologie West-Friesland)
Veldwerk:	F. Kuijper (amateurarcheoloog)
Determinatie	Keramik: W. Stellingwerf (archeoloog, Archeologie West-Friesland) Glaswerk: W. Stellingwerf (archeoloog, Archeologie West-Friesland) Metaal: W. Stellingwerf (archeoloog, Archeologie West-Friesland)
Fotografie objecten:	W. Stellingwerf (archeoloog, Archeologie West-Friesland)
Bewerking afbeeldingen:	W. Stellingwerf (archeoloog, Archeologie West-Friesland)
GIS/kaartmateriaal:	W. Stellingwerf (archeoloog, Archeologie West-Friesland)
Opmaak:	W. Stellingwerf (archeoloog, Archeologie West-Friesland); F. Schinning (archeoloog, Archeologie West-Friesland)
Beheer en locatie projectdocumentatie:	Archeologie West-Friesland, gemeente Hoorn, Hoorn; Collectie F. Kuijper

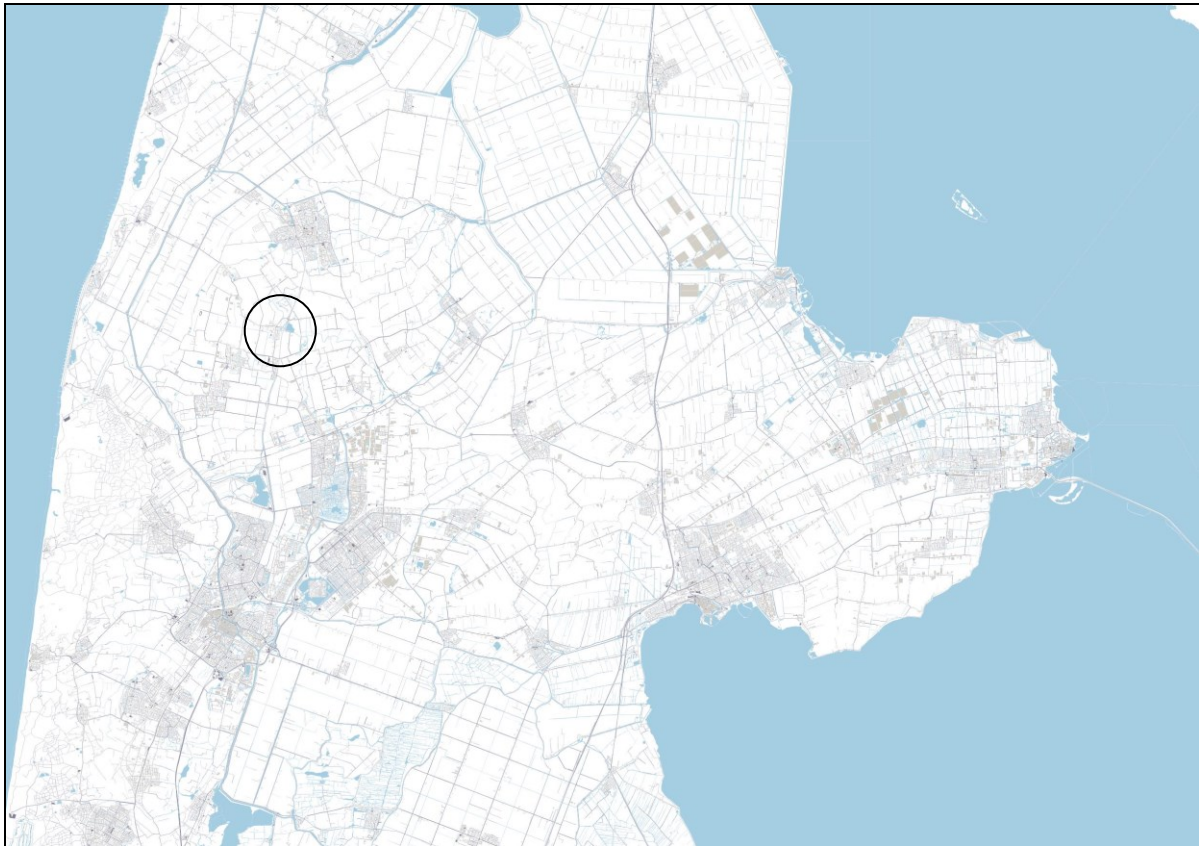
### © Archeologie West-Friesland 2019

Niets van deze uitgave mag worden vervaelvoudigd en/of openbaar gemaakt door middel van druk, film, fotokopie, digitaal of geautomatiseerd systeem zonder voorafgaande toestemming van de copyrighthouders en de auteur.

De uitgever heeft de inhoud met de grootst mogelijke zorgvuldigheid samengesteld. Ondanks deze zorgvuldigheid kunnen gegevens zijn veranderd of onjuist zijn weergegeven.

## Inhoudsopgave

1. Inleiding	5
2. Onderzoekslocatie	6
2.1 Historische achtergrond	6
2.2 Bekende archeologische waarden	9
3. Resultaten	10
4.1 Late Middeleeuwen (ca. 1400-1550)	10
4.2 Nieuwe Tijd (ca. 1550-1925)	10
Keramik	10
Glaswerk	17
Tabakspijpen	18
Metaal	20
Overige vondsten	20
4. Synthese	21
5. Literatuur	22



Afbeelding 1. De locatie van het plangebied Dorpsstraat binnen de gemeente Schagen (zwarte cirkel).



Afbeelding 2. De locatie van het plangebied Dorpsstraat (rode lijn) op een luchtfoto (zwarte stippellijn, bron: PDOK).

## 1. Inleiding

Deze archeologische notitie heeft betrekking op de in 2018 uitgevoerde graafwerkzaamheden in de Dorpsstraat in Dirkshorn ten behoeve van het vervangen van de riolering. De Dorpsstraat vormt samen met de Raadhuisstraat de historische kern van Dirkshorn, in deze straten geldt een hoge archeologische verwachting voor vindplaatsen uit de Middeleeuwen en Nieuwe Tijd. In 2013 is het bestemmingsplan Dirkshorn vastgesteld.<sup>1</sup> Voor een groot deel van de Dorpsstraat geldt een vrijstellingsgrens van 100 m<sup>2</sup> (Waarde-Archeologie 2). Aangezien de nieuwe riolering werd aangelegd in het tracé van de oude riolering was de kans op een intact bodemprofiel met grondsporen echter klein. Om toch een beeld te kunnen krijgen van de bewoningsgeschiedenis in de historische kern van Dirkshorn werd afgesproken met de gemeente Schagen (contactpersoon: Maaik Kruijer) en de aannemer van het werk (KWS) dat de werkzaamheden archeologisch gemonitord zouden worden. De uit het dorp afkomstige amateurarcheoloog Frank Kuijper (lid van de archeologische werkgroep Schagen) verzamelde de scherven en metalen voorwerpen die tijdens de graafwerkzaamheden naar boven kwamen. Het verzamelen van het vondstmateriaal vond zowel ter plekke in de Dorpsstraat als bij het gronddepot aan Oosterdijk 17 plaats.

Een ruime en representatieve selectie van het vondstmateriaal is bij de heer Kuijper thuis gedetermineerd volgens het classificatiesysteem voor keramiek en glas uit de late middeleeuwen en Nieuwe Tijd, beter bekend als het 'Deventer-systeem'. De projectleiding van het onderzoek viel onder leiding van senior KNA archeoloog drs. C.M. Soonius. De determinatie van de vondsten is uitgevoerd door archeoloog en materiaalspecialist drs. W. Stellingwerf. Dank gaat uit naar KWS en Frank Kuijper voor het mogelijk maken van de archeologische waarneming.

---

<sup>1</sup> Gemeente Schagen 2014. NL.IMRO.0441.BPDHN2011-OH01 ([www.ruimtelijkeplannen.nl](http://www.ruimtelijkeplannen.nl))

## 2. Onderzoekslocatie

Er is nog geen uitgebreid historisch onderzoek naar de Dorpsstraat van Dirkshorn uitgevoerd. Ook archeologisch onderzoek heeft hier nauwelijks plaatsgevonden. Hieronder wordt in het kort een beeld geschetst over de historie van Dirkshorn op basis van kaartmateriaal en bekende historische gegevens. Een diepgaand archiefonderzoek naar de geschiedenis van het dorp behoort tot de toekomstplannen.

### 2.1 Historische achtergrond

Dirkshorn behoorde tot het Geestmerambacht en is vermoedelijk in de 11<sup>de</sup> of 12<sup>de</sup> eeuw ontstaan in samenhang met de veenontginningsactiviteiten die vanuit Schoorl en Petten in het duingebied plaatsvonden. De kern van het dorp is gesitueerd op een binnenwaterkerende dijk. In 1248 vond een grote stormvloed plaats, waardoor grote delen van de ontgonnen landerijen ten oosten van Dirkshorn onder water liepen. De nieuw ontstane meren tussen Schagen en Alkmaar werden gezamenlijk 'de Waardgeerzen' genoemd. Eeuwenlang lag het Geestmerambacht geïsoleerd van West-Friesland. De plassen Schagerwaard, Slootgaard en Woudmeer oostelijk van Dirkshorn werden tussen 1595 en 1635 drooggelegd.<sup>2</sup>

De oudst bekende kaart van het gebied is de "*Kaart van de landen gelegen tusschen Alkmaar, Burghorn en den Ringdijk van Geestmerambacht*" uit de late 16<sup>de</sup> of vroege 17<sup>de</sup> eeuw (afb. 3).<sup>3</sup> Hierop is te zien dat de diverse wateren ten oosten van het Geestmerambacht nog niet zijn ingepolderd. De kern van Dirkshorn zelf wordt enkel met een kerk en twee huizen aan weerszijden daarvan afgebeeld op de kaart. Deze bebouwing concentreert zich in de bocht van de huidige Raadhuisstraat, waar de Hervomde kerk nog steeds is gelegen. De weg die nu de Dorpsstraat vormt, is op de kaart nog volledig onbebouwd. We kunnen er echter vanuit gaan dat deze kaart wat betreft bebouwing niet een erg nauwkeurig beeld van de realiteit weergeeft. Een betrouwbaardere plattegrond van Dirkshorn is te vinden op de kaart van West-Friesland door Johannes Dou uit de periode 1651-1654 (afb. 4). De Raadhuisstraat wordt hier aangeduid als de *Westerdijck* en de Dorpsstraat wordt de *Oosterdijck* genoemd. Het gebied buiten de dijken is inmiddels ingepolderd. Opvallend is het feit dat de binnendijkse zijde van Dirkshorn op deze kaart tamelijk dichtbebouwd is. Op de Kadastrale Minuutkaart van 1819 resteert nog weinig van die bebouwing wat betreft de Dorpsstraat (afb. 5). Enkel het noordelijke deel van deze straat is dan nog bebouwd. Deze afname van bebouwing tussen de 17<sup>de</sup> en de vroege 19<sup>de</sup> eeuw komt overeen met veel andere bewoningslinten in West-Friesland. Op de Kadastrale Minuutkaart is te zien dat de meeste gebouwen in de vroege 19<sup>de</sup> eeuw stolpboerderijen betreffen. Diverse van deze stolpen bestaan nog in het huidige dorpsgezicht (afb. 6).

---

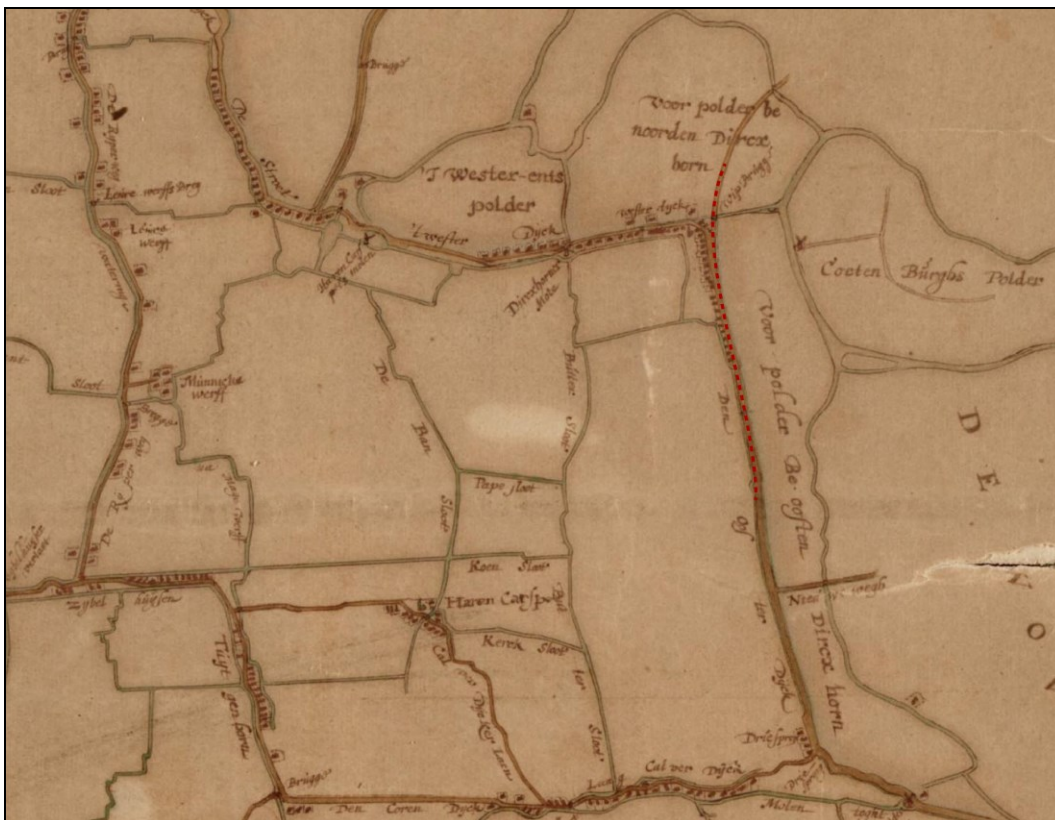
<sup>2</sup> Komen 2004, 8-13, 23-24.

<sup>3</sup> Hameleers 1987, 118-119.

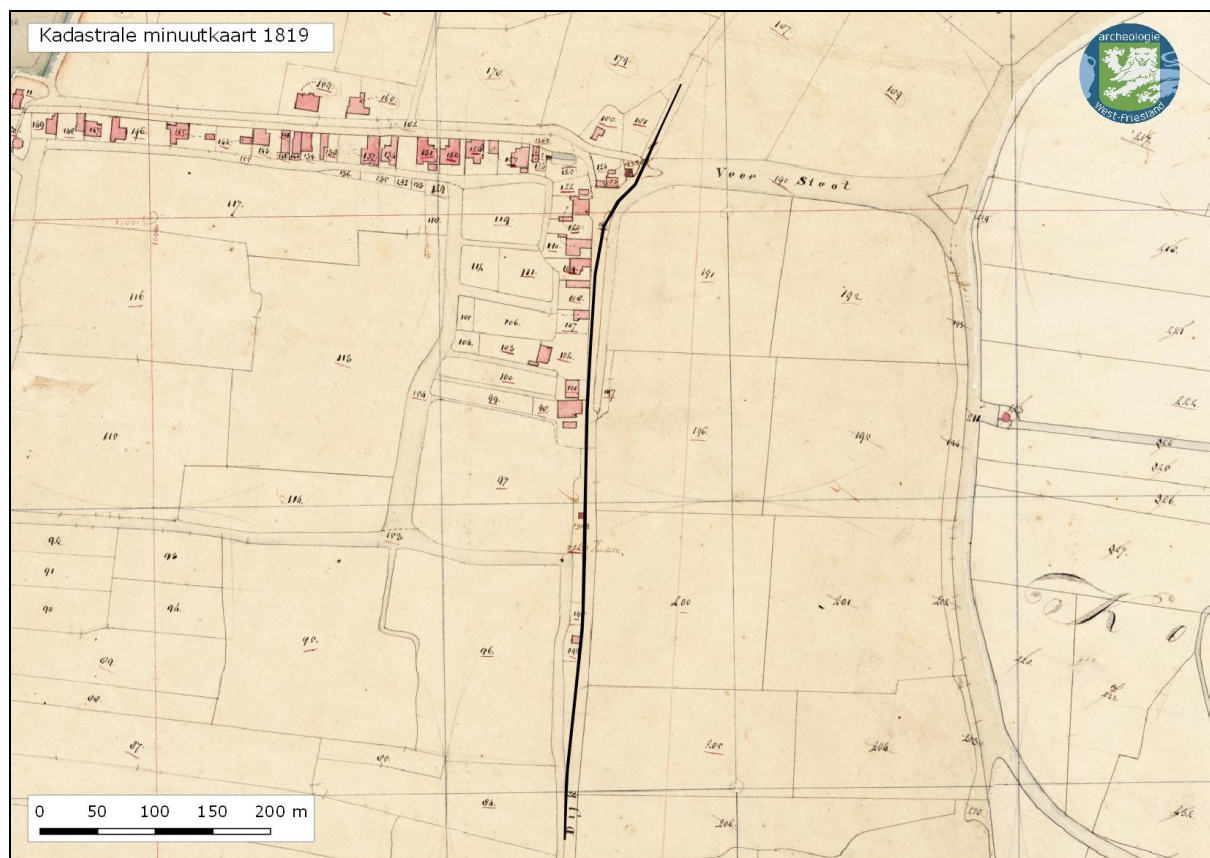




Afbeelding 3. Het plangebied (rode stippellijn, bij benadering) op de 16<sup>de</sup>- of vroeg 17<sup>de</sup>-eeuwse "Kaart van de landen gelegen tusschen Alkmaar, Burghorn en den Ringdijk van Geestmerambacht" (Hameleers 1987, 118).



Afbeelding 4. Het plangebied (rode stippellijn, bij benadering) op de kaart van Dou (1651-1654, Collectie Westfries Archief).



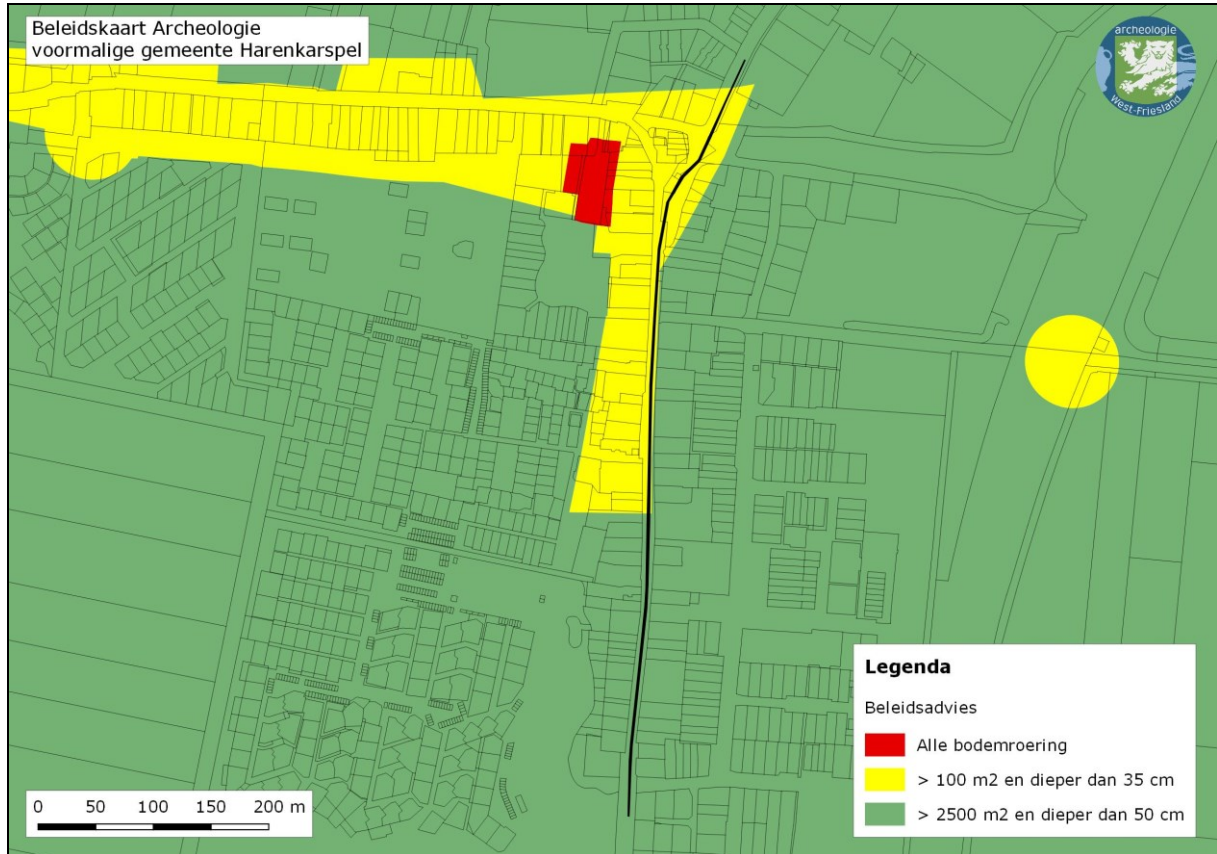
Afbeelding 5. Ligging plangebied (zwarte lijn) op kadastrale minuut uit 1819.



Afbeelding 6. Foto uit 1958 van een stolpboerderij met schuur aan Dorpsstraat 28 in Dirkshorn (Beeldbank van de Rijksdienst voor het Cultureel Erfgoed).

## 2.2 Bekende archeologische waarden

De beleidskaart cultuurhistorie van de voormalige gemeente Harenkarspel is in 2011 vastgesteld. Op de bijbehorende beleidskaart archeologie ligt de Dorpsstraat voor een groot deel in de historische kern van Dirkshorn (geel op afb. 7).



Afbeelding 7. Ligging plangebied (zwarte lijn) op de beleidskaart archeologie.

### 3. Resultaten

De archeologische waardeneming in de Dorpsstraat heeft een grote verscheidenheid aan vondstmateriaal uit de Late Middeleeuwen tot en met de vroege 20<sup>ste</sup> eeuw opgeleverd. In de volgende paragrafen wordt het vondstmateriaal per materiaalcategorie chronologisch per periode beschreven.

#### 4.1 Late Middeleeuwen (ca. 1400-1550)

De vroegste aanwijzingen tussen het vondstmateriaal, waaruit is op te maken dat er sprake was van bewoning langs de Dorpsstraat, zijn scherven van grote voorraad- of aspotten (g-pot-5) en kannen (g-kan-4) van grijsbakkend aardewerk, grofweg te dateren tussen 1350-1450 (afb. 8). Tijdens een archeologische opgraving in 2014 aan de Appelhaven 3 in Hoorn is een aantal complete exemplaren van dit model aspot in situ aangetroffen. De veronderstelling is dat daar rond 1420 de eerste huizen werden gebouwd.<sup>4</sup> Typisch voor de late middeleeuwen zijn ook de vele scherven van spaarzaam geglazuurde grappen (r-gra-3, r-gra-20) en bakpannen (r-bak-1) van roodbakkend aardewerk. Vanaf de 16<sup>de</sup> eeuw werd dit kookgerei steeds meer van een dekkend loodglazuur voorzien. Karakteristiek voor de periode 1475-1550 zijn borden (r-bor-1) van roodbakkend aardewerk versierd met boogjes van witte kleislib of met gekerfde motieven in een laag kleislib: het zogenaamde sgraffito (afb. 8). Dit slibversierde materiaal is bijvoorbeeld ook in grote hoeveelheden tussen het afval van Klooster Bethlehem in Blokker gevonden.<sup>5</sup> Meest bijzonder is het fragment van een tazza van roodbakkend aardewerk versierd met een laag groen slib en een gekerfde vogel in sgraffito-techniek. Verder kunnen tussen de laatmiddeleeuwse vondsten diverse scherven van geglazuurde steengoed kannen met geknepen standring uit Langerwehe, Aken, Raeren en Keulen en een fragment van een spinsteen (s2-spi-2) opgemerkt worden. Behalve het voorkomen van specifieke keramiekcategorieën kan eveneens het ontbreken van bepaalde soorten scherven tussen het vondstmateriaal een indicatie zijn voor de periode wanneer men zich ergens ging settelen. Zo zijn de vroegere soorten kogelpotaardewerk, Pingsdorf- en Paffrathardewerk die elders in de regio duiden op menselijke activiteit in de 12<sup>de</sup> en 13<sup>de</sup> eeuw in het geheel niet vertegenwoordigd tussen de vondsten uit de Dorpsstraat. Bovendien is er nauwelijks vroeg steengoed aangetroffen. Fragmenten van de typische 14<sup>de</sup> en vroeg 15<sup>de</sup>-eeuwse lichtgrijze ongeglazuurde kannetjes uit het Duitse Siegburg ontbreken. Al met al lijkt het er op dat pas in de 15<sup>de</sup> eeuw het bewoningslint aan de Dorpsstraat ontstond.

#### 4.2 Nieuwe Tijd (ca. 1550-1925)

##### Keramiek

In de loop van de 16<sup>de</sup> eeuw nam de variatie in rijkelijk versierde keramiek snel toe. Rond 1600 was er in Noord-Holland sprake van grootschalige productie van roodbakkend aardewerk versierd met motieven van witte kleislib met groene accenten. Daarnaast werd tussen 1575-1625 veel slibversierd aardewerk geïmporteerd uit de stroomgebieden van de Weser en de Werra in Noord-Duitsland. Scherven van het Noord-Hollands slibaardewerk zijn in grote hoeveelheden in de Dorpsstraat gevonden, vooral in de vorm van borden (r-bor-6) (afb. 9). Het Werra- en Weser-

---

<sup>4</sup> Schrickx 2016, 57.

<sup>5</sup> Schrickx 2008, 96-97.



Afbeelding 8. Middeleeuws aardewerk. Van links naar rechts: Voorraadpotten en kannen van grijsbakkend aardewerk, 1350-1450; grappen en bakpannen van roodbakkend aardewerk, 1350-1550; borden van roodbakkend aardewerk versierd met slibboogjes en sgraffito-patronen, 1475-1550.



Afbeelding 9. Roodbakkend aardewerk. Van links naar rechts: borden van Noord-Hollands slibaardewerk, 1575-1625; borden van Duits slibaardewerk, Werra, Weser, Nederrijns en Frechens, 1575-1850; borden, koppen en kommen van Fries slibaardewerk, 1675-1900.

aardewerk komt in veel mindere mate voor. Interessant is de verschijning van een groot fragment van een vroeg 17<sup>de</sup>-eeuwse kaasvorm (r-vor-4) met een witte sliblaag aan de binnenzijde (afb. 10.1). Dit type gebruiks aardewerk duidt op het agrarische karakter van Dirkshorn in de vroegmoderne tijd. Een later met kleislib versierd product betreft een gedateerde grape uit 1683 (afb. 10.2). In de late 16<sup>de</sup> en de 17<sup>de</sup> eeuw gebruikte men vooral bakpannen met kraagrand (r-bak-4) en bolle grappen om voedsel in te koken. Vanaf het laatste kwart van de 17<sup>de</sup> eeuw manifesteren de Brabantse plaatsen Bergen op Zoom en Oosterhout zich als belangrijkste centra voor de productie van kookgerei. Meest algemeen zijn de bakpannen met brede kraagrand uit Bergen op Zoom (r-bak-6), die tot ver in de 19<sup>de</sup> eeuw nog in de Nederlandse keukens worden toegepast. Ook cilindrische grappen (r-gra-51, r-gra-53), sluitpannen (r-gra-65) en de daarbij behorende deksels (r-dek-8) komen tussen de 18<sup>de</sup>-eeuwse vondsten uit Dirkshorn voor. Naast het Brabantse kookgerei hadden de Friese pottenbakkers een groot aandeel in de productie van gebruiks aardewerk van roodbakkende en witbakkende klei in de 18<sup>de</sup> en 19<sup>de</sup> eeuw. De Friese keramiek uit Dirkshorn bestaat hoofdzakelijk uit borden (r-bor-3), kommen (r-kom-1) en papkoppen (r-kop-4) van roodbakkerd aardewerk versierd met motieven van witte kleislib (afb. 9). De producten van witbakkend aardewerk worden met name vertegenwoordigd door keukengoed bedekt met groen glazuur of versierd met bruine magaanvlekken, het zogenaamde vlekkegoed.



Afbeelding 10.1. Kaasvorm van roodbakkerd aardewerk, 1600-1650 (niet op schaal).

Afbeelding 10.2. Grape van roodbakkerd aardewerk versierd met een tekst van witte kleislib, 1683.

Naast het grove gebruiks aardewerk van roodbakkerd en witbakkend aardewerk kunnen ook meer verfijnde producten van tinglazuuraardewerk opgemerkt worden. Het tinglazuuraardewerk is onder te verdelen in majolica en faience. De majolica bestaat uit scherven van polychroom beschilderde borden en een papkom (m-kom-4) met Italiaanse invloeden uit de eerste helft van de 17<sup>de</sup> eeuw en borden beschilderd met dieren en figuren in de kleuren blauw-geel-paars uit de periode rond 1700. De laatste groep wordt meestal aan Harlingen toegeschreven (afb. 11).<sup>6</sup> De scherven van faience zijn in veel gevallen als Delftse producten uit de tweede helft van de 17<sup>de</sup> en de 18<sup>de</sup> eeuw aan te merken. Naast blauw en polychroom beschilderde borden (f-bor-1, f-bor-2, f-bor-6, f-bor-8), plooischotels en theekopjes (f-kop-1) zijn enkele fragmenten van onversierde papkommen en een kastvaas op te merken. Tussen de verzamelde faience uit de Dorpsstraat bevinden zich ook diverse scherven met Chinees geïnspireerde beschilderingen (afb. 11).

<sup>6</sup> Van den Akker 2007, 84-92; 109-122.



Afbeelding 11. Tinglazuuraardewerk. Van links naar rechts: Majolica uit Holland en Friesland, 1575-1750; Faience uit Delft en Haarlem, 1625-1800.

Hoewel de 17<sup>de</sup>-eeuwse inwoners van Dirkshorn wel interesse toonden in de goedkopere imitaties van Chinees porselein, was het porselein op zich waarschijnlijk over het algemeen nog te prijzig voor de inwoners van dit plattelanddorp. Tijdens de graafwerkzaamheden is slechts één scherf van het door de VOC geïmporteerde kraakporselein uit de periode 1600-1650 gevonden (afb. 12.1). De andere porseleinscherven zijn hoofdzakelijk in de 18<sup>de</sup> eeuw te dateren – een periode dat Chinees porselein voor een veel bredere markt beschikbaar werd. Ook andere producten gerelateerd aan de internationale zeevaart in de 17<sup>de</sup> eeuw komen slechts sporadisch voor. Zo zijn er scherven van drie verschillende ploischotels van Franse faience met Italiaans geïnspireerde decors op te merken (afb. 12.2).



Afbeelding 12.1. Bord, kopjes en schotels van Chinees porselein, 1600-1800, van links naar rechts: Kraakporselein, Swatow, Kangxi porselein en Kapucijnerwaar.

Afbeelding 12.2. Ploischotels van Franse faience, polychroom beschilderd in Compendiaro-stijl.

Een tot de verbeelding sprekende vondst is een randscherf van een Keulse steengoed baardmankruik (s2-kan-3) uit het midden van de 16<sup>de</sup> eeuw (Afb. 13). In deze tijd pasten de Duitse pottenbakkers nog zorgvuldig uitgewerkte matrijzen voor de baardman-applique toe. Een eeuw later werden baardmankruiken uit het Rijnland lang niet meer zo verfijnd gemaakt (Afb. 14). Naast scherven van bruin geglaazuurde baardmankruiken (s2-kan-32) komt ook het blauw beschilderde steengoed uit het Westerwald in het 17<sup>de</sup>- en 18<sup>de</sup>-eeuwse Dirkshorn algemeen voor. Het zijn producten die men in die periode in alle sociale lagen van de Nederlandse samenleving kon tegenkomen.



Afbeelding 13. Steengoed baardmankruik uit Keulen, 1525-1575.



Afbeelding 14. Steengoed. Van links naar rechts: Baardmankruiken uit Frechen, 1600-1700; Kannen, pispotten en voorraadpotten uit het Westerwald, 1650-1850.

Naast de eeuwenoude belangstelling voor alcoholische dranken maakten de inwoners van Dirkshorn in de 18<sup>de</sup> eeuw kennis met exotische producten als thee en koffie. Terwijl de toplaag van de Nederlandse samenleving deze dranken al genoot in de latere 17<sup>de</sup> eeuw, raakte het gebruik van thee en koffie vanaf het tweede kwart van de 18<sup>de</sup> eeuw algemeen ingeburgerd. Opvallend genoeg is er vrij weinig theegoed uit deze vroege periode in de Dorpsstraat gevonden. Het gaat om scherven van enkele kopjes en schotels van Delftse faience (g-bor-8, f-kop-1), Chinees porselein (p-kop-8) en Engels steengoed (s3-bor-2). Tussen 1740 en 1850 neemt de productie van verfijnd serviesgoed een grote vlucht met de opkomst van de Industriële Revolutie in Engeland. Onder invloed van de vele technische ontwikkelingen ontstaan nieuwe baksel-soorten en decoratiemethoden. Keramiek wordt in mallen geperst of gegoten, het gebruik van drukdecors doet



zijn intrede en de draaibank wordt toegepast om plastische versiering aan te brengen (afb. 15). Meest algemeen zijn de categorieën *creamware* en *pearlware* uit de tweede helft van de 18<sup>de</sup> en de vroege 19<sup>de</sup> eeuw, herkenbaar aan een kalkwit baksel met respectievelijk crèmekleurig en blauwig glazuur. Een opvallende variant van het crèmekleurige *creamware* is het zogenaamde *tortoiseshellware*, dat rond 1745 op de markt verscheen en tot circa 1780 in productie bleef.<sup>7</sup> Kenmerkend aan dit type aardewerk is het groen en bruin gevlekte oppervlak, wat door de toevoeging van koper- en mangaanoxide aan het loodglazuur is verkregen. Het gevlekte schild van een schildpad diende als inspiratie voor deze versiering. De hoeveelheid scherven van *pearlware* borden (iw-bor-4) met een blauw beschilderde *shell-edge* rand, geïnspireerd op de onregelmatige vorm van tweekleppige schelpen, is opmerkelijk. Dit *shell-edge pearlware* behoorde tot het goedkoopste segment industriële keramiek uit Engeland dat tussen 1775 en 1850 op de markt verkrijgbaar was.<sup>8</sup> Een aantal van de in de Dorpsstraat gevonden scherven van *creamware* en *pearlware* draagt merken. Het gaat om vroeg 19<sup>de</sup>-eeuwse producten van William Smith & Co uit Stockton, Yorkshire en Moore & Co uit Sunderland, Noordoost Engeland. Hieruit blijkt dat de Nederlandse handel met Engeland zich in die tijd vooral op de oostkust concentreerde. Een deel van het Engelse theegoed (iw-kop-1, iw-bor-3) is beschilderd en een deel is versierd met drukdecors van Chinese en Europese landschapjes.



Afbeelding 15. Industriële keramiek uit Engeland. Van links naar rechts: Salt-glazed stoneware, 1740-1780; Tortoiseshellware, 1750-1775; Creamware, 1775-1830; Shell-edge pearlware, 1775-1850; Beschilderd pearlware, 1775-1810; Bedrukt pearlware, 1785-1840; Dipped ware, 1800-1825.

<sup>7</sup> Barker & Halfpenny 1990, 35-36.

<sup>8</sup> Hunter & Miller 2009, 13; Miller 1991, 6.

Pas rond het midden van de 19<sup>de</sup> eeuw lukt het een Nederlander, de Maastrichtse fabrikant Petrus Regout, om de kwaliteit van het Britse serviesgoed te evenaren. De graafwerkzaamheden in Dirkshorn leverden vooral producten op van zijn fabriek, opgericht in 1836. Het gaat veelal om theekopjes (iw-kop-8, iw-kop-28), schoteltjes (iw-bor-1, iw-bor-3, iw-bor-15) en enkele borden (iw-bor-6) (afb. 16).



Afbeelding 16. Industriële keramiek uit Maastricht, producten van de fabriek van Petrus Regout en Societè Ceramique, 1850-1925.



Afbeelding 17. Europees porselein. Van links naar rechts: Thüringer porselein met strobloemen-decor, 1775-1825; Frans of Duits porselein met overglazuur goud-beschildering, 1850-1875.

Naast deze over het algemeen goedkopere industriële producten is ook een paar scherven van het luxere Europees porselein op te merken. Het gaat om scherven van twee laat 18<sup>de</sup>-eeuwse Thüringer kopjes (ep-kop-5) beschilderd met blauwe strobloemen en een paar fragmenten van een mid-19<sup>de</sup>-eeuws kommetje met een tekst in goud (afb. 17).

## Glaswerk

Opvallend is het feit dat steengoed schenk- en drinkgerei rijkelijk tussen het vondstmateriaal vertegenwoordigd is, maar glaswerk uit de 17<sup>de</sup> eeuw ontbreekt vrijwel helemaal. Boedelinventarissen en archeologisch vondstmateriaal uit de 18<sup>de</sup> eeuw in Nederland tonen aan dat het gebruik van verfijnd glazen drinkgerei in deze periode drastisch toenam.<sup>9</sup> Dit hangt onder andere samen met de groeiende populariteit van jenever en wijn. Ook in de Dorpsstraat van Dirkshorn is duidelijk een toename van het glaswerk op te merken. Naast enkele fragmenten van bекers (gl-bek-6) met emaille-beschildering uit Bohemen komen vooral scherven van kelkglazen naar Engelse mode voor (afb. 18). Typisch uit de periode 1715-1750 zijn de kelkglazen met "Silezische stam" (gl-kel-6), herkenbaar aan de zeshoekige of achthoekige vormgeving. Opvallend zijn de glazen met getordeerde stam (gl-kel-1). Het betreft goedkope imitaties in sodaglas van Engelse slingerglazen van loodglas (kristal) uit de tweede helft van de 18<sup>de</sup> eeuw. Verder zijn twee "kannonnetjes" (gl-bek-87, gl-bek-96) op te merken: kelkglazen zonder stam op een dikke voet, zodat ze met veel kabaal na de dronk op de tafel geklapt konden worden. In het algemeen getuigt het glaswerk niet van grote rijkdom.



Afbeelding 18. Glaswerk. Van links naar rechts: Kelkglazen met Silezische stam, 1715-1750; Kannonnetjes, 1750-1800; Kelkglazen met trompetvormige kelk, 1750-1800; Pseudo-slingerglazen, 1750-1800; Boheemse beker met emaille-beschildering, 1750-1800; kelkglas met geribbelde kelk en knoop in de stam, 1800-1825.

<sup>9</sup> Dibbits 2001, 123; Roedema 2004, 68.



Afbeelding. 19. Glazen flesjes. Van links naar rechts: Medicijnfles met opschrift *F. AD. Richter & Cie*, 1890-1920; Eau-de-colognefles, 1850-1900; Haarlemmer-olieflesje, 1875-1925.

de 18<sup>de</sup> of 19<sup>de</sup> eeuw.

### Tabakspijpen

De graafwerkzaamheden in de Dorpsstraat brachten tevens honderden pijpenkoppen uit de 17<sup>de</sup> tot en met de vroege 20<sup>ste</sup> eeuw aan het licht. De meeste pijpenkoppen dateren uit de late 17<sup>de</sup> en de 18<sup>de</sup> eeuw, het gaat dan om respectievelijk dubbelconische, trechtvormige en ovoïde modellen (afb. 21). Eén van de pijpenkoppen met een laat 18<sup>de</sup>-eeuws ovoïde model uit Gouda is versierd met de letters "V W" binnen een lauwerkrans (afb. 20). Deze inscriptie is vermoedelijk te interpreteren als "Vivat Willem", gerelateerd aan Prins Willem de Vijfde.<sup>11</sup> De vroegere bezitter van de pijp zal Oranjegezind geweest zijn in de tijd dat het Huis Oranje onder druk stond vanwege de opkomst van de Patriottenbeweging die vanaf 1780 invloed in het landelijk bestuur trachtte te krijgen.



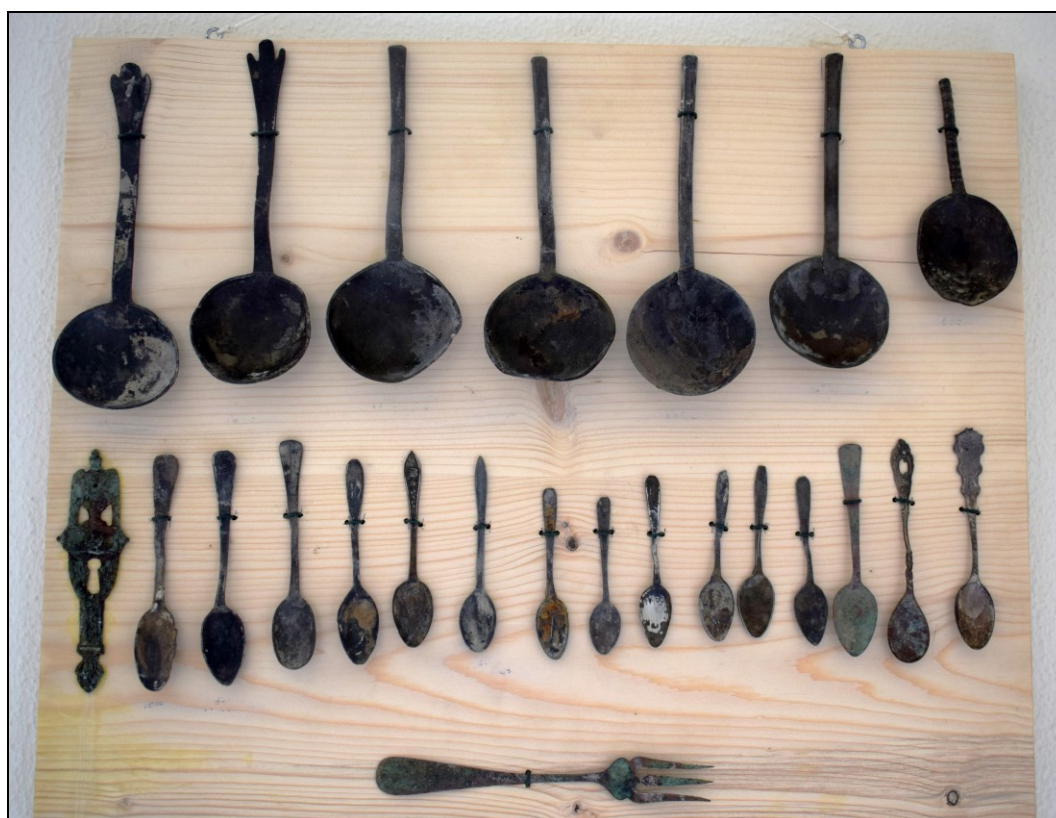
Afbeelding 20. Goudse pijpenkop versierd met de Oranjegezinde inscriptie "V W" (*Vivat Willem*), 1780-1795.

<sup>10</sup> Ter Steege & Stellingwerf 2018, 31.

<sup>11</sup> Stellingwerf 2019, 407, Cat. ARCH. 48.



Afbeelding 21. Tabakspijpen: dubbelconische, trechtersvormige, ovoïde en kromkop-modellen, 1650-1925.



Afbeelding 22. Eetlepels van tin, 1600-1825; Kastbeslag en theelepels van tin, messing en zilver, 1750-1925; Vork van messing, 1750-1850.

## Metaal

Naast het keramisch vondsmateriaal kan een aantal opvallende metaalvondsten opgemerkt worden. Er zijn zeven tinnen eetlepels met een grote ronde bak uit de 17<sup>de</sup> en 18<sup>de</sup> eeuw aangetroffen. Twee lepels dragen het gekroonde wapen van Amsterdam. Het vroegste exemplaar, te dateren in de eerste helft van de 17<sup>de</sup> eeuw, heeft een getordeerde steel. Twee lepels hebben een steel met twee inkepingen aan het uiteinde. Dit model wordt "*pie de biche*" genoemd en komt vooral tussen 1650-1725 voor.<sup>12</sup> Verder zijn vijftien theelepels van tin, messing en zilver uit de 18<sup>de</sup> tot en met de vroege 20<sup>ste</sup> eeuw gevonden (afb. 22). Een grote messing schoengesp uit de 18<sup>de</sup> eeuw, versierd met voluten in reliëf, is ook in de Dorpsstraat gevonden (Afb. 23.1). De meest opmerkelijke vondst betreft een zakzonnwijzertje van messing die ergens tussen 1600-1700 is gemaakt (afb. 23.2). Bij een archeologische opgraving aan de fruittuinen in Enkhuizen en tijdens de aanleg van de Noord-Zuidlijn in Amsterdam zijn identieke exemplaren gevonden.<sup>13</sup>



Afbeelding 23.1. Messing schoengesp, 1750-1800.



Afbeelding 23.2. Messing zakzonnwijzer, 1600-1700.

## Overige vondsten

Tot slot zijn diverse leren schoenzolen en een bijzonder benen mesheft tussen het vondstmateriaal op te merken. Een deel van de zolen heeft aan kinderschoentjes toebehoord. De modellen zijn in de 17<sup>de</sup> en de 18<sup>de</sup> eeuw te dateren. Het benen mesheft is in de vorm van een leeuw gesneden (afb. 24). Het object is vermoedelijk in de 17<sup>de</sup> eeuw vervaardigd.



Afbeelding 24. Benen mesheft in de vorm van een leeuw, 1600-1700.

<sup>12</sup> Dubbe 1978, 287

<sup>13</sup> Vriendelijke mededeling Christiaan Schrickx; Gawronski & Kranendonk 2018, 371.

## 4. Synthese

Hoewel het verzamelen van losse scherven uit het tracé van een hele straat van een andere orde is dan het archeologisch kunnen documenteren van de structuren en het afval in de bodem van bijvoorbeeld één woonerf, heeft de waarneming door Frank Kuijper in Dirkshorn een aantal interessante gegevens opgeleverd. De vondsten uit de Dorpsstraat suggereren dat de bewoning hier in de 15<sup>de</sup> eeuw op gang kwam. Over het algemeen geven de scherven weinig blijk van grote rijkdom in de eeuwen die daarop volgden. Duidelijk is dat het dorp vooral een agrarisch karakter had. In tegenstelling tot wat gebruikelijk bij archeologische onderzoek in oostelijk West-Friesland wordt aangetroffen, is er weinig importkeramiek uit de 17<sup>de</sup> eeuw gevonden. De inwoners van Dirkshorn volgden vanaf de 17<sup>de</sup> eeuw echter wel de trends in het gebruik van exotische producten als thee, koffie en tabak. Opmerkelijke vondsten zijn een 17<sup>de</sup>-eeuwse messing zakzonnwijzer en een benen mesheft in de vorm van een leeuw. Eind 18<sup>de</sup> eeuw werd het Huis Oranje ook door inwoners van Dirkshorn gesteund, getuige de vondst van een pijpenkop met vermoedelijk de initialen van prins Willem V.

## 5. Literatuur

Akker, M., van den, 2007. *Fries Aardewerk: Majolica, faience, kerfsnee*, Harlingen.

Archis 3.0

Barker, D. & P. Halfpenny, 1990. *Unearthing Staffordshire. Towards a new understanding of 18<sup>th</sup> century ceramics*, Stoke-on-Trent.

Dibbits, H., 2001. *Vertrouwd bezit. Materiële cultuur in Doesburg en Maassluis, 1650-1800*, Nijmegen.

Dubbe, B., 1978. *Tin en tinnegieters in Nederland*, Utrecht.

Garwonski, J., P. Kranendonk (red.), 2018. *Spul - Catalogus archeologische vondsten Noord/Zuidlijn Amsterdam*, Amsterdam.

Hameleers, M., 1987. *West-Friesland in oude kaarten*, Wormer.

Hunter, R. & G.L. Miller, 2009. Suitable for Framing: Decorated Shell-Edge Earthenware, in: *Early American Life* XL/4, 8-19.

Kadastraal Minuutplan 1819. Gemeente Haringcarspel, Sectie B, genaamd Dirkshorn, Eerste Blad (beeldbank.cultureelerfgoed.nl).

Komen, H.E., 2004. *Harenkarspel-West. Cultuurhistorische verkenning*, Nieuwe Niedorp.

Miller, G.L., 1991. A Revised Set of CC Index Values for Classification and Economic Scaling of English Ceramics from 1787 to 1880, in: *Historical Archaeology* 25/1. 1-25.

Roedema, R., 2004. Drinken en klinken: Zeven eeuwen glas in Alkmaar. *Vormen uit Vuur: Mededelingenblad Nederlandse vereniging van vrienden van ceramiek en glas* 2004/1-2, 48-70.

Schricks, C.P., 2008. Het buitenklooster Bethlehem aan de Bangert in Blokker. Archeologisch onderzoek naar het laatmiddeleeuwse klooster Bethlehem (1475-1573) in het buitengebied van Hoorn, *Hoornse Archeologische Rapporten* 7.

Schricks, C.P., 2016. Wonen aan een Middeleeuwse haven. Archeologisch onderzoek op het perceel Appelhaven 3 in Hoorn, *West-Friese Archeologische Rapporten* 97.




Steege, B.C., ter, 2018. Medemblikker poldermolen nr. 14 aan de boezem van de Vliet. Een proefsleuvenonderzoek naar een 16<sup>de</sup>-eeuws molencomplex onder het DEK-terrein te Medemblik, *West-Friese Archeologische Rapporten* 121.

Stellingwerf, W., 2019. *The Patriot behind the pot. A historical and archaeological study of ceramics, glassware and politics in the Dutch household of the Revolutionary Era: 1780-1815*, Zwolle.

**Internetbronnen:**

Bestemmingsplan Dirkshorn, 2013 ([www.ruimtelijkeplannen.nl/viewer/#!/marker/113885.38076280185/529101.9300885068/idn/NL.IMRO.0441.BPDHN2011OH01/cs/113846.42040971552/529028.8391781712/1825.4334972325034](http://www.ruimtelijkeplannen.nl/viewer/#!/marker/113885.38076280185/529101.9300885068/idn/NL.IMRO.0441.BPDHN2011OH01/cs/113846.42040971552/529028.8391781712/1825.4334972325034), op 01-05-2019).



ISSN: 2468-3280 (print)  
ISSN: 2665-9379 (online)